

## L'ESTRUCTURA PRODUCTIVA AL BAIX LLOBREGAT

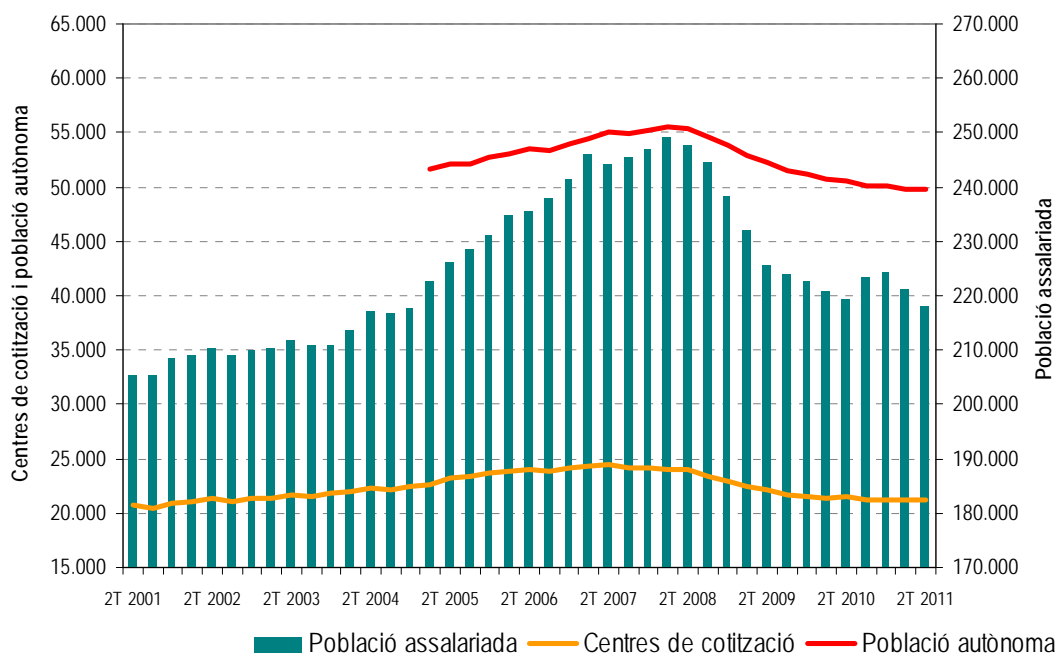
La situació laboral dels darrers anys (2008-2011) s'ha caracteritzat per alts nivells de destrucció de l'ocupació i un creixement continuat dels expedients de regulació d'ocupació. Davant l'escenari de crisi econòmica actual es presenten algunes preguntes sobre quin ha estat el comportament global de l'estructura productiva del Baix Llobregat i si s'ha modificat la seva morfologia. Per respondre aquestes preguntes s'analitzarà l'evolució dels components de l'estructura productiva (població assalariada, autònoma i centres de cotització) com també les activitats econòmiques que més i menys han crescut.

Donada la conjuntura econòmica actual i partint del supòsit que augmentar el nivell de competitivitat de l'economia té efectes positius pel desenvolupament econòmic del territori, s'analitzarà de quina manera ha evolucionat el nivell de competitivitat que presenta l'estructura empresarial de la comarca, com també l'evolució de les activitats econòmiques més competitives presents a la comarca.

### **Evolució dels centres de cotització, població assalariada i autònoma a la comarca**

Tal i com es mostra en el següent gràfic, l'actual període de recessió iniciat al 2008 manifesta una davallada de la població afiliada, tant assalariada com autònoma, especialment des del segon trimestre de 2008, si bé des del tercer trimestre de 2009 el ritme de decreixement es desaccelera i es manté en valors inferiors a l'1% entre la població assalariada. A partir del tercer trimestre de 2010 s'observa novament una tendència decreixent. Entre el quart trimestre del 2010 i el segon trimestre del 2011 es produeix un descens acumulat d'un 2,7% de població assalariada per al conjunt de la comarca. L'evolució de la població autònoma segueix la tendència negativa i els centres de cotització mostren el mateix comportament decreixent des de 2008, continuant aquesta mateixa tendència durant l'últim any observat.

## Evolució trimestral de l'estructura productiva. Baix Llobregat. 2001-2011



## Anàlisi del dinamisme productiu de la comarca del Baix Llobregat

Durant l'últim any (2010-2011) les activitats amb un creixement absolut més gran sobre el total d'activitats són: "serveis a edificis i jardineria" (1.263 afiliats/des) amb una variació relativa d'aquesta activitat respecte a l'any anterior superior al 15%, el "comerç a l'engròs, excloent vehicles de motor" que ha experimentat un augment de 1.219 afiliats/des, gairebé un 5% més que el nombre de persones que ocupava l'any anterior i, finalment, l'"administració pública, defensa i seguretat social obligatòria" ha incorporat 770 afiliats/des més d'un total de 10.145, fet que suposa un creixement d'un 8,2% durant l'últim any analitzat.

Dinamisme productiu. Activitats que MÉS han crescut en ocupació. Baix Llobregat. 2010-2011

	n	% / total	Variació absoluta	Variació relativa
81 - Serveis a edificis i de jardineria	9.637	3,6	1.263	15,1
46 - Comerç engròs, exc. vehicles motor	27.112	10,1	1.219	4,7
84 - Adm. pública, Defensa i SS obligatòria	10.145	3,8	770	8,2
52 - Emmagatzematge i afins al transport	9.232	3,4	676	7,9
82 - Activitats administratives d'oficina	3.450	1,3	623	22,0
56 - Serveis de menjar i begudes	16.680	6,2	519	3,2
11 - Fabricació de begudes	1.687	0,6	469	38,5

Font: OC-BL, a partir de les dades del Departament d'Empresa i Ocupació i la Diputació de Barcelona

Dinamisme productiu. Activitats que MENYS han crescut en ocupació. Baix Llobregat. 2010-2011

	n	% / total	Variació absoluta	Variació relativa
43 - Activitats especialitzades construcció	17.227	6,4	-2.274	-11,7
41 - Construcció d'immobles	5.353	2,0	-1.398	-20,7
77 - Activitats de lloguer	3.256	1,2	-546	-14,4
18 - Arts gràfiques i suports enregistrats	3.392	1,3	-514	-13,2
49 - Transport terrestre i per canonades	12.049	4,5	-425	-3,4
96 - Altres activitats de serveis personals	4.529	1,7	-378	-7,7
21 - Productes farmacèutics	2.327	0,9	-368	-13,7

Font: OC-BL, a partir de les dades del Departament d'Empresa i Ocupació i la Diputació de Barcelona

D'altra banda les activitats que presenten més destrucció d'ocupació en termes absoluts són: "activitats especialitzades de la construcció" amb una destrucció de 2.274 llocs de treball que suposa una variació relativa respecte a l'últim any d'un 11,7% menys, "construcció d'immobles" amb 1.398 afiliats/des menys, que suposa

una variació relativa de menys d'un 20% respecte el mateix període de l'any passat i "activitats de lloguer" que disminueixen en 546 afiliats/des, una reducció d'un 14%.

## EL MODEL COMPETITIU DE LA COMARCA

Un cop constatada la variació de la morfologia de l'estructura productiva (disminuint el nombre de centres de cotització i població afiliada i creixent el pes de les activitats de serveis sobre el total) s'analitzarà el nivell de competitivitat de l'estructura productiva. En la construcció del model competitiu del Baix Llobregat s'adapta la classificació de les activitats basades en el coneixement proposada per l'Organització per a la Cooperació i el Desenvolupament Econòmic (OCDE). Aquesta classificació pretén establir indicadors sobre els components de tecnologia i coneixement de les economies. Així, es distingeix entre les activitats industrials que empren o desenvolupen alta o mitjana tecnologia i les que empren baixa tecnologia. Per a les activitats econòmiques del sector serveis es distingeix entre aquelles basades en coneixement i aquelles que no ho estan.

Des de 2001 les activitats més competitives, tant del sector industrial (de tecnologia alta i mitjana-alta) com del sector serveis (basades en el coneixement), presenten a la comarca una tendència positiva amb un creixement relatiu pròxim a 3 punts percentuals respecte a 2001 (actualment, ambdues, se situen en el 3,2% respectivament).

En el segon trimestre del 2011, el 27,8% de les empreses del sector industrial de la comarca desenvolupen activitats de tecnologia alta i mitjana-alta, valor significativament per sobre de la mitjana provincial i nacional (23,5% i 22,7% respectivament). El 22% de les empreses del sector serveis són activitats basades en el coneixement, resultat inferior a nivells supracomarçals: la totalitat de la província de Barcelona presenta el 27,6% de les activitats del sector serveis basades en el coneixement mentre que aquesta dada disminueix a 26,7% pel conjunt de Catalunya.

**Evolució de les activitats del sector industrial per tipus de tecnologia. Centres de cotització. Baix Llobregat**

	Activitats de tecnologia alta i mitjana-alta		Activitats de tecnologia baixa i mitjana-baixa	
	n	%	n	%
2001	995	24,8	3.022	75,2
2002	968	24,9	2.912	75,1
2003	951	25,2	2.818	74,8
2004	921	25,2	2.731	74,8
2005	897	25,2	2.667	74,8
2006	861	24,8	2.605	75,2
2007	855	24,8	2.586	75,2
2008	896	26,7	2.465	73,3
2009	833	27,6	2.186	72,4
2010	793	27,9	2.054	72,1
2011	767	27,8	1.994	72,2

Font: OC-BL, a partir de les dades del Departament d'Empresa i Ocupació i la Diputació de Barcelona

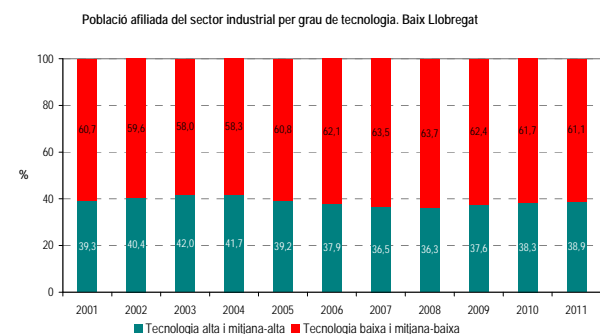
**Evolució de les activitats del sector serveis per grau de coneixement. Centres de cotització. Baix Llobregat**

	Activitats basades en el coneixement		Activitats no basades en el coneixement	
	n	%	n	%
2001	2.551	18,8	11.048	81,2
2002	2.717	19,2	11.458	80,8
2003	2.811	19,2	11.844	80,8
2004	2.940	19,5	12.132	80,5
2005	3.087	19,5	12.757	80,5
2006	3.269	19,7	13.284	80,3
2007	3.472	20,6	13.390	79,4
2008	3.499	21,4	12.856	78,6
2009	3.429	21,8	12.304	78,2
2010	3.463	22,1	12.234	77,9
2011	3.456	22,0	12.286	78,0

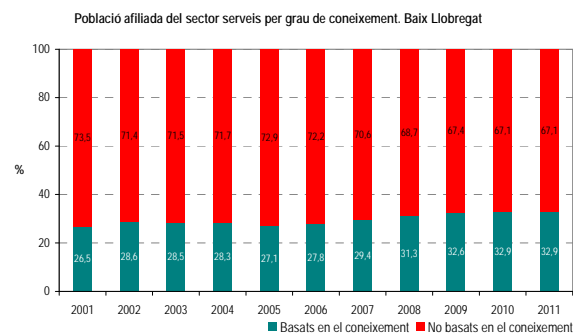
Font: OC-BL, a partir de les dades del Departament d'Empresa i Ocupació i la Diputació de Barcelona

La població ocupada en activitats competitives, tant pel que fa a població assalariada com a l'autònoma, presenta un comportament positiu en termes relatius durant el període de recessió. Destacant, especialment, les

activitats del sector serveis basades en coneixement en les quals s'observa un creixement continuat des de l'any 2006. Pel que fa al sector industrial, s'observa un creixement positiu de les activitats basades amb tecnologia alta i mitjana-alta previ i posterior al període d'expansió que situem entre l'any 2004 i l'any 2008 i que es va caracteritzar per potenciar el creixement en ocupació de les activitats menys competitives o basades en tecnologia baixa o inferior.

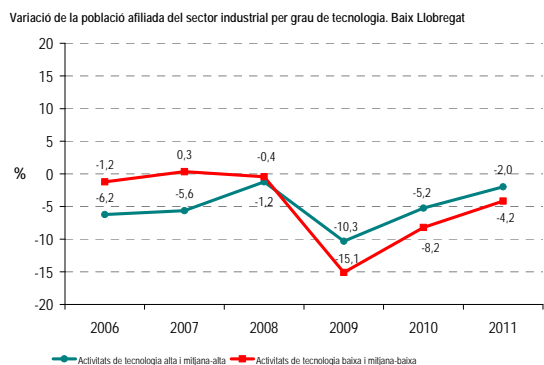


Font: OC-BL, a partir de les dades del Departament d'Empresa i Ocupació i la Diputació de Barcelona

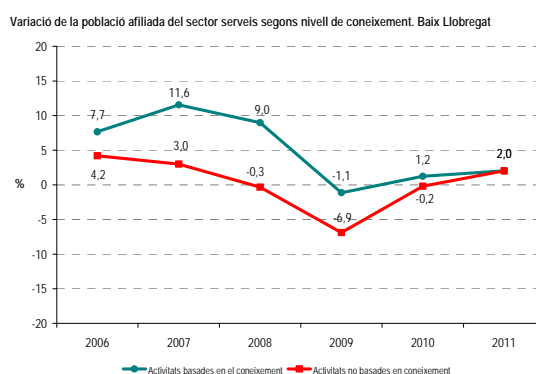


Font: OC-BL, a partir de les dades del Departament d'Empresa i Ocupació i la Diputació de Barcelona

Si es prenen en consideració les variacions anuals s'observa com l'impacte de la crisi econòmica ha estat inferior a les activitats més competitives en el sector industrial amb un descens més suau en front de les activitats de tecnologia baixa i mitjana-baixa (-2% vs. -4,2%). Pel que fa al sector serveis es constata un creixement continuat d'aquest sector dins la comarca tant pel que fa a les activitats de serveis basades en el coneixement com a les no basades en coneixement, ambdues es situen en un creixement interanual del 2%. Per la seva banda les activitats de serveis vinculades al coneixement consoliden el seu creixement passant d'un 1,2% de creixement en el període anterior a un 2% per a l'últim període analitzat i, per la seva banda, les no basades en coneixement deixen de decreixre i passen d'un -0,2% a un 2% de creixement en el període 2010-2011.



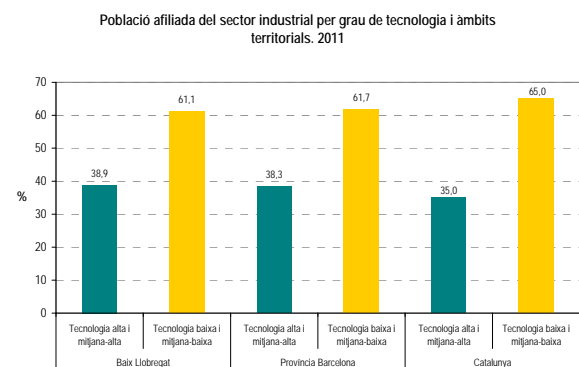
Font: OC-BL, a partir de les dades del Departament d'Empresa i Ocupació i la Diputació de Barcelona



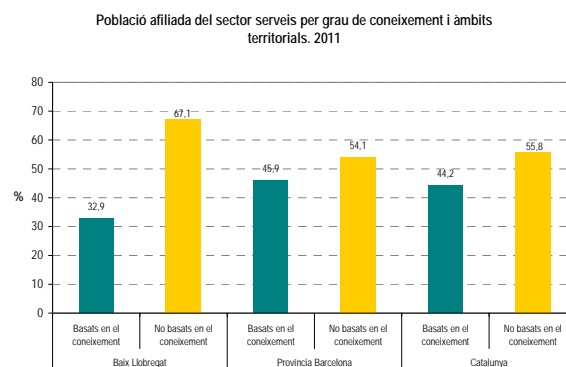
Font: OC-BL, a partir de les dades del Departament d'Empresa i Ocupació i la Diputació de Barcelona

Actualment al Baix Llobregat el 38,9% de la població està ocupada en activitats competitives del sector industrial de tecnologia alta o mitjana-alta, xifra que disminueix a 38,3% a nivell provincial i 35% a nivell nacional. Dins del

sector serveis el 32,9% de la població treballa en activitats basades en el coneixement i els valors comarcals se situen per sota de la província de Barcelona (45,9%) i del conjunt de Catalunya (44,2%).



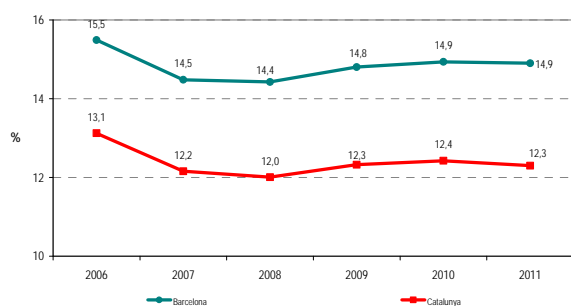
Font: OC-BL, a partir de les dades del Departament d'Empresa i Ocupació i la Diputació de Barcelona



Font: OC-BL, a partir de les dades del Departament d'Empresa i Ocupació i la Diputació de Barcelona

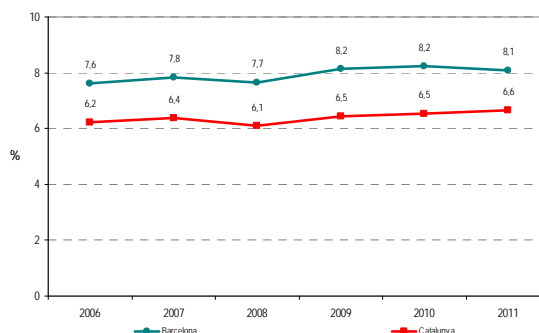
La comarca representa el 14,9% del total de població assalariada i autònoma de la província que treballa en activitats de tecnologia alta i mitjana-alta. Pel que fa a la població vinculada a activitats del sector serveis basades en el coneixement, es passa d'un 8,2 a un 8,1% del total de la província de Barcelona. En canvi respecte a Catalunya i per aquest mateix sector de serveis basats en el coneixement la població assalariada i autònoma de la comarca suposa un 6,6% del total, augmentant el pes lleugerament respecte al període anterior. També per a Catalunya el Baix Llobregat aplega el 12,3% de la població vinculada al sector industrial de tecnologia alta i mitjana-alta, tot i que hi ha hagut una petita disminució d'aquest pes respecte al període anterior.

Gràfic d'evolució del pes de la població assalariada i autònoma del Baix Llobregat en les activitats de tecnologia Alta i Mitjana-Alta del Sector Industrial.



Font: OC-BL, a partir de les dades del Departament d'Empresa i Ocupació i la Diputació de Barcelona

Gràfic d'evolució del pes de la població assalariada i autònoma del Baix Llobregat en les activitats basades en el coneixement del Sector Serveis.



Analizant les dades específiques per al segon trimestre de 2011, es veu com el sector industrial de la comarca del Baix Llobregat ha perdut població afiliada respecte l'any anterior, de la qual 404 persones treballaven a la indústria de tecnologia alta i mitjana-alta mentre que 1.358 s'ocupaven a la indústria de tecnologia baixa i mitjana-baixa.

Les principals activitats que més caiguda han registrat a la indústria de tecnologia alta i mitjana-alta han estat: "fabricació de productes farmacèutics" (-368 afiliats/des) i "fabricació de maquinària i equips" (-224 afiliats/des). Mentre que a la indústria de tecnologia baixa i mitjana-baixa la destrucció d'ocupació més significativa s'ha

produït a les següents activitats: "arts gràfiques i reproducció de suports enregistrats" (-514 afiliats/des), "indústries de productes alimentaris" (-339 afiliats/des), "fabricació de productes metàl·lics, excepte maquinària i equips" (-246 afiliats/des) i "fabricació de productes de cautxú i matèries plàstiques" (-244 afiliats/des).

La principal activitat que ha generat llocs de treball en el darrer any ha estat la fabricació de begudes (+469 afiliats/des), una activitat de tecnologia baixa. A continuació però es troben activitats de tecnologia alta i mitjana-alta, com ara: "reparació i instal·lació de maquinària i equips" (+111 afiliats/des), "productes informàtics i electrònics" (+77 afiliats/des) i "fabricació de vehicles de motor, remolcs i semiremolcs" (+76 afiliats/des).

#### Població afiliada a la seguretat social en activitats de la INDÚSTRIA. Baix Llobregat

CCAE-09 BRANCA D'ACTIVITAT	2T 2010	2T 2011	Var. Abs	Var. Rel (%)
20 Indústries químiques	4.124	4.113	-11	0
21 Fabricació de productes farmacèutics	2.695	2.327	-368	-14
26 Productes informàtics i electrònics	716	793	77	11
27 Fabricació de materials i equips elèctrics	2.072	2.037	-35	-2
28 Fabricació de maquinària i equips ncaa	3.555	3.331	-224	-6
29 Fabricació de vehicles de motor, remolcs i semiremolcs	5.334	5.410	76	1
30 Altres materials de transport	192	162	-30	-16
33 Reparació i instal·lació de maquinària i equips	1.612	1.723	111	7
<b>Total Indústria tecnologia alta i mitjana-alta</b>	<b>20.300</b>	<b>19.896</b>	<b>-404</b>	<b>-2</b>
10 Indústries de productes alimentaris	5.490	5.151	-339	-6
11 Fabricació de begudes	1.218	1.687	469	39
12 Indústries del tabac	0	0	0	0
13 Indústries tèxtils	707	614	-93	-13
14 Confecció de peces de vestir	1.102	1.097	-5	0
15 Indústria del cuir i del calçat	73	54	-19	-26
16 Indústria de la fusta i del suro, excepte mobles; cistelleria i esparteria	961	848	-113	-12
17 Indústries del paper	1.063	1.072	9	1
18 Arts gràfiques i reproducció de suports enregistrats	3.906	3.392	-514	-13
19 Coqueries i refinació del petroli	1	1	0	0
22 Fabricació de productes de cautxú i matèries plàstiques	3.429	3.185	-244	-7
23 Fabricació d'altres productes minerals no metàl·lics	1.574	1.482	-92	-6
24 Metal·lúrgia; fabricació de productes bàsics de ferro, acer i ferroaliatges	1.515	1.353	-162	-11
25 Fabricació de productes metàl·lics, excepte maquinària i equips	8.750	8.504	-246	-3
31 Fabricació de mobles	942	847	-95	-10
32 Indústries manufactureres diverses	896	882	-14	-2
38 Activitats de recollida, tractament i eliminació de residus; activitats de valorització	1.009	1.109	100	10
<b>Total Indústria tecnologia baixa i mitjana-baixa</b>	<b>32.636</b>	<b>31.278</b>	<b>-1.358</b>	<b>-4</b>
<b>Resta d'activitats industrials (no contemplades)</b>	<b>638</b>	<b>693</b>	<b>55</b>	<b>9</b>
<b>Total Indústria</b>	<b>53.574</b>	<b>51.867</b>	<b>-1.707</b>	<b>-3</b>

Font: OC-BL, a partir de les dades del Departament d'Empresa i Ocupació i la Diputació de Barcelona

Relacionades amb el sector terciari o serveis treballen a la comarca 62.900 persones en activitats basades en el coneixement i 128.250 en activitats no basades en el coneixement. Comparativament amb les dades de l'any anterior aquest sector ha crescut en 3.792 afiliats/des, per la seva banda les activitats basades en el coneixement ha aportat 1.245 persones afiliades més, mentre que les persones ocupades en activitats no basades en el coneixement ha suposat un increment de 2.547 afiliats/des sobre el total.

Les principals activitats que més caiguda han registrat (en termes absoluts) han estat les "activitats de lloguer" (-546 afiliats/des) i les relacionades amb el "transport terrestre i per canonades" (-425 afiliats/des), aquestes dues activitats repeteixen com les que més van caure durant l'any anterior (2009-2010). Les activitats que més han contribuït a la creació d'ocupació han estat el "comerç a l'engròs i intermediaris de comerç, excepte vehicles de motor" (+1.219 afiliats/des) i els "serveis a edificis i activitats de jardineria" (+1.263 afiliats/des).

**Població afiliada a la seguretat social en activitats de SERVEIS. Baix Llobregat**

CCAE-09 BRANCA D'ACTIVITAT	2T 2010	2T 2011	Var. Abs	Var. Rel (%)
58 Edició	879	755	-124	-14,1
61 Telecomunicacions	679	747	68	10,0
62 Serveis de tecnologies de la informació	2.179	2.501	322	14,8
63 Serveis d'informació	198	307	109	55,1
64 Mediació financera, excepte assegurances i fons de pensions	1.001	1.205	204	20,4
65 Assegurances, reassegurances i fons de pensions, excepte Seguretat Social	255	352	97	38,0
66 Activitats auxiliars de la mediació financera i d'assegurances	947	971	24	2,5
69 Activitats jurídiques i de comptabilitat	3.649	3.418	-231	-6,3
70 Activitats de les seus centrals; activitats de consultoria de gestió empresarial	721	744	23	3,2
71 Serveis tècnics d'arquitectura i enginyeria; assajos i anàlisis tècnics	4.264	4.074	-190	-4,5
72 Recerca i desenvolupament	1.457	1.551	94	6,5
73 Publicitat i estudis de mercat	1.492	1.331	-161	-10,8
74 Altres activitats professionals, científiques i tècniques	868	1.090	222	25,6
75 Activitats veterinàries	355	368	13	3,7
77 Activitats de lloguer	3.802	3.256	-546	-14,4
78 Activitats relacionades amb l'ocupació	1.157	1.464	307	26,5
80 Activitats de seguretat i investigació	4.284	4.098	-186	-4,3
82 Activitats administratives d'oficina i altres activitats auxiliars a les empreses	2.827	3.450	623	22,0
84 Administració pública, defensa i Seguretat Social obligatòria	9.375	10.145	770	8,2
85 Educació	7.691	7.604	-87	-1,1
86 Activitats sanitàries	7.832	7.923	91	1,2
87 Activitats de serveis socials amb allotjament	3.019	3.012	-7	-0,2
88 Activitats de serveis socials sense allotjament	1.907	1.766	-141	-7,4
90 Activitats de creació, artístiques i d'espectacles	644	601	-43	-6,7
91 Activitats de biblioteques, arxius, museus i altres activitats culturals	173	167	-6	-3,5
<b>Total Serveis Basats en el coneixement</b>	<b>61.655</b>	<b>62.900</b>	<b>1.245</b>	<b>2,0</b>
45 Venda i reparació de vehicles de motor i motocicletes	5.881	5.701	-180	-3,1
46 Comerç a l'engròs i intermediaris de comerç, excepte vehicles de motor	25.893	27.112	1.219	4,7
47 Comerç al detall, excepte el comerç de vehicles de motor i motocicletes	26.906	26.888	-18	-0,1
49 Transport terrestre; transport per canonades	12.474	12.049	-425	-3,4
50 Transport marítim i per vies de navegació interiors	1	0	-1	-100,0
51 Transport aeri	2.586	2.793	207	8,0
52 Emmagatzematge i activitats afins al transport	8.556	9.232	676	7,9
53 Activitats postal i de correus	1.171	1.152	-19	-1,6
55 Serveis d'allotjament	1.180	1.070	-110	-9,3
56 Serveis de menjar i begudes	16.161	16.680	519	3,2
59 Activitats de cinematografia, de vídeo i de programes de televisió	897	825	-72	-8,0
60 Activitats d'emissió i programació de ràdio i televisió	1.917	1.808	-109	-5,7
68 Activitats immobiliàries	1.586	1.612	26	1,6
79 Activitats de les agències de viatges, operadors turístics i altres	393	389	-4	-1,0
81 Serveis a edificis i activitats de jardineria	8.374	9.637	1.263	321,4
92 Activitats relacionades amb els jocs d'atzar i les apostes	204	208	4	0,0
93 Activitats esportives, recreatives i d'entreteniment	2.781	2.738	-43	-21,1
94 Activitats associatives	1.411	1.436	25	0,9
95 Reparació d'ordinadors, d'efectes personals i efectes domèstics	2.283	2.246	-37	-2,6
96 Altres activitats de serveis personals	4.907	4.529	-378	-16,6
97 Activitats de les llars que donen ocupació a personal domèstic	141	145	4	0,1
99 Organismes extraterritorials	0	0	0	0,0
<b>Total Serveis No Basats en el coneixement</b>	<b>125.703</b>	<b>128.250</b>	<b>2.547</b>	<b>2,0</b>
<b>Rest a d'activitats de serveis (no contemplades)</b>	<b>0</b>	<b>0</b>	<b>0</b>	<b>0</b>
<b>Total Serveis</b>	<b>187.358</b>	<b>191.150</b>	<b>3.792</b>	<b>2,0</b>

Font: OC-BL, a partir de les dades del Departament d'Empresa i Ocupació i de la Diputació de Barcelona

Així, es pot veure com l'impacte de la crisi en el sector industrial és inferior en les activitats d'alt nivell competitiu ja que demostren una destrucció menor de llocs de treball, que la indústria vinculada a activitats de tecnologia baixa i mitjana-baixa entesa com de baix nivell competitiu. Pel que fa a la creació de llocs de treball es confirma que al Baix Llobregat és el sector serveis el que creix en creació d'ocupació. El dinamisme empresarial observat a la comarca a l'apartat anterior confirma que la creació de llocs de treball durant el període de crisi econòmica té lloc principalment en activitats del sector serveis, i dins d'aquest sector les activitats basades en coneixement són les que segueixen creixent i que les no basades en coneixement han passat d'una situació de decreixement durant l'any 2010 a una de creixement durant l'any 2011.

Amb la col·laboració de:

