

## L'estadística de variacions residencials al Baix Llobregat 2011

Es redueix respecte a l'any anterior el saldo migratori de la comarca, tot i que aquest encara és positiu degut sobretot a les immigracions provinents de la resta de la província de Barcelona.

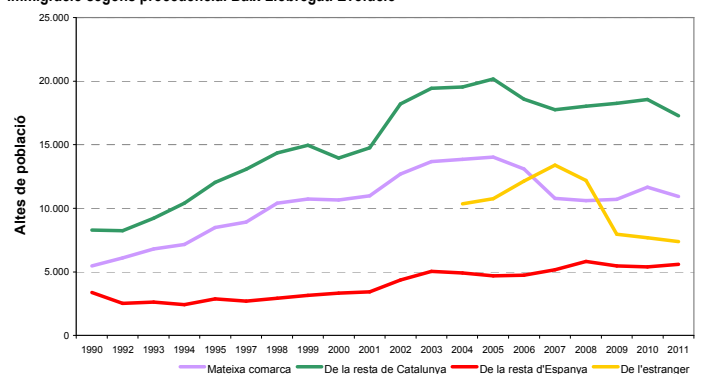
### Evolució dels fluxos migratoris

El Baix Llobregat presenta al 2011 un **saldo migratori positiu de 633 persones** tot i que aquest es redueix respecte a anys anteriors (l'any 2010 va ser de 1.234, el 2009 de 1.846 i el 2008 de 7.731 persones). Aquesta disminució progressiva del saldo migratori de la comarca es dona sobretot a causa de la disminució del saldo migratori amb l'estranger, que ha estat el component principal en els últims anys que per tal que el saldo total de la comarca fos positiu.

Els **moviments interns** (canvis de residència dins de municipis de la mateixa comarca) han estat 10.925 i també han disminuït respecte l'any anterior.

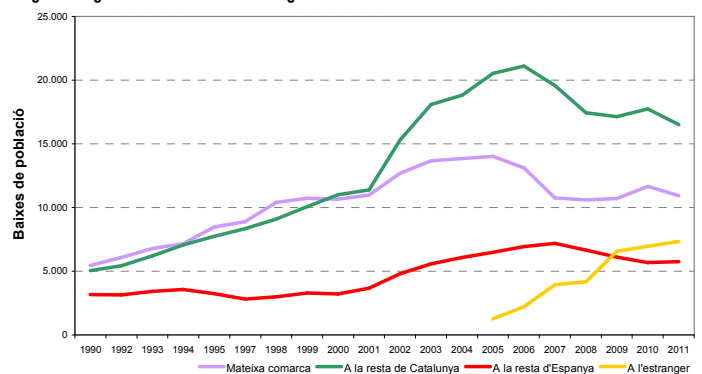
Pel que fa al **moviment migratori amb l'estranger**, la baixada en la intensitat de la immigració que es dona des de l'any 2008 i l'augment de l'emigració cap a altres països ha fet que la reducció del saldo exterior continuï respecte a anys anteriors. Mentre que de 2004 a 2008 el saldo migratori extern era cada any d'entre 7.000 i 10.000 persones, al 2010 es va reduir fins a 703 i el 2011 ha estat només de 40 persones. Tot i així, encara no ha resultat negatiu com sí que ho ha estat al conjunt de Catalunya per 2011 i, com d'altra banda, confirmen les [dades provisionals de l'ePOBa](#) del primer trimestre de 2012 publicades per l'INE.

Immigració segons procedència. Baix Llobregat. Evolució



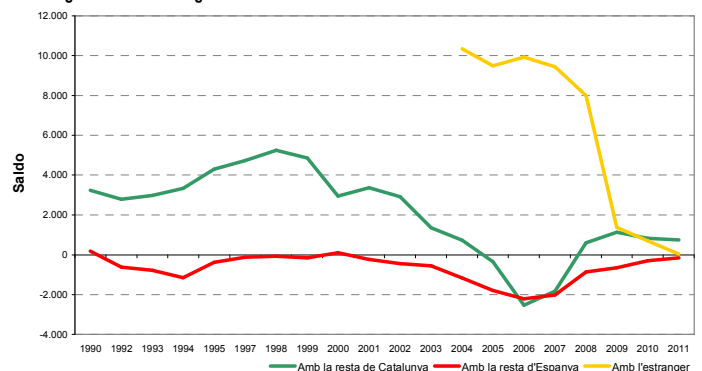
Font: OC-BL, a partir de les dades de l'IDESCAT

Emigració segons destinació. Baix Llobregat. Evolució



Font: OC-BL, a partir de les dades de l'IDESCAT

Saldo migratori. Baix Llobregat. Evolució



Font: OC-BL, a partir de les dades de l'IDESCAT

El saldo migratori del Baix Llobregat de 2011 amb la **resta de Catalunya** tot i disminuir respecte 2010 segueix sent positiu, però només pel que fa a les variacions residencials amb la província de Barcelona (+1.000), ja que amb la resta de províncies la comarca presenta un saldo negatiu (-249), com també ho fa amb la **resta d'Espanya** (-158).

### Estructura dels fluxos migratoris

L'estructura demogràfica de les persones migrants es caracteritza per una concentració en els grups d'edat de 20 a 44 anys (que representen el 61% del total de moviments) i una alta mobilitat de la població amb nacionalitat estrangera (el 46% del total de les variacions residencials de la comarca l'any 2011 han estat protagonitzades per estrangers, quan el seu pes sobre el total de la població és de l'11,7%).

Per **sexe** es veu com els homes protagonitzen més casos de migracions, tant d'entrada com de sortida, tot i que des del punt de vista del saldo migratori (és a dir, la diferència entre les entrades menys les sortides) les dones són les que tenen el pes principal. Arriben més dones de les que se'n van (saldo de +1.115) mentre que en el cas dels homes succeeix el contrari (saldo de -482).

Per **grups d'edat**, com ja s'ha avançat, els processos migratoris es concentren en les edats actives (aproximadament 8 de cada 10 moviments migratoris els protagonitzen persones entre 15 i 64 anys i 6 de cada 10 es concentren en edats en les quals la taxa d'activitat és més elevada -entre 20 i 44 anys-). Tot i això, des del punt de vista del saldo migratori, el grup d'edats actives presenta un saldo negatiu (-200 persones de 15 a 64 anys) mentre que els únics grups d'edat amb saldo positiu són el de menys de 14 anys i els de més de 64 anys.

En termes de **procedència i destí** dels moviments migratoris del Baix Llobregat, la majoria es produeixen amb la província de Barcelona, i aquests són els que presenten també un saldo migratori més elevat (+1.000 persones el 2011). El saldo migratori amb l'estranger és el segon més elevat (+40 persones). Per contra, els saldos amb la resta de Catalunya i la resta d'Espanya són negatius (- 407 persones en total).

Per **nacionalitat**, es veu com en termes absoluts les persones de nacionalitat espanyola presenten més moviments que les estrangeres tant d'entrada com de sortida de la comarca. Si s'observa la diferència entre les immigracions i les emigracions, es veu com la població de nacionalitat estrangera presenta un saldo positiu més elevat que la població espanyola, que presenta un saldo negatiu. Aquest saldo però, respon al punt de vista de l'anàlisi comarcal i no s'ha d'interpretar exclusivament com a sortides a l'estranger de persones espanyoles ja que, de fet, el destí principal dels moviments de persones espanyoles són municipis de Catalunya i de la resta d'Espanya, com es veurà més endavant.

### Moviments migratoris per sexe, edat, nacionalitat i procedència/destí. Baix Llobregat. 2011

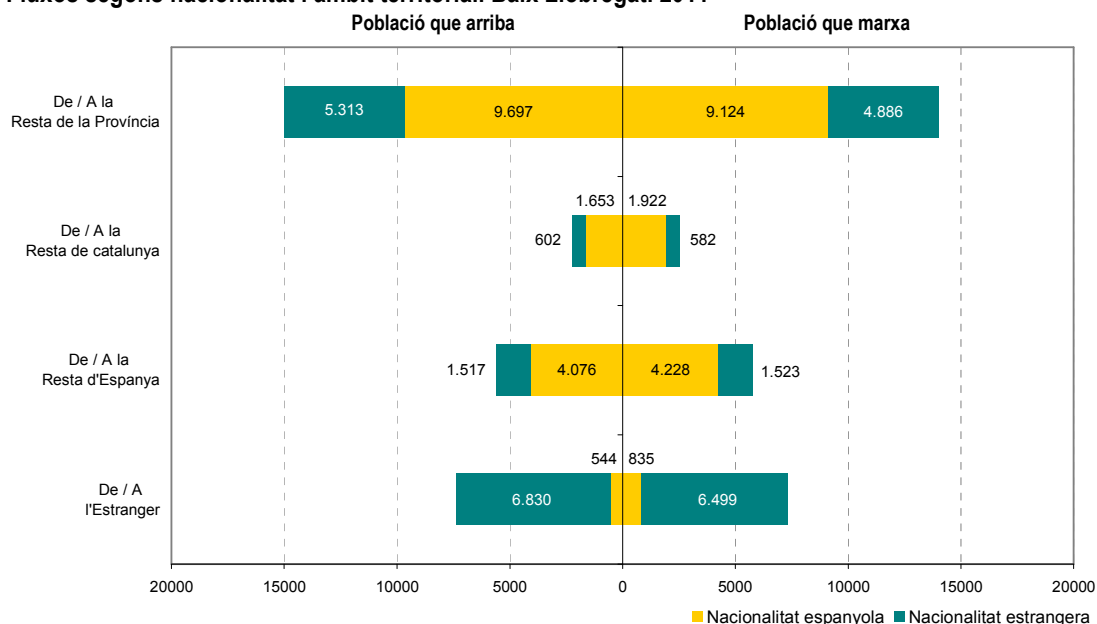
	Immigració		Emigració		Saldo migratori
	n	%	n	%	n
<b>TOTAL</b>	30.232	100	29.599	100	633
<b>PER SEXE</b>					
Homes	15.459	51,1	15.941	53,9	-482
Dones	14.773	48,9	13.658	46,1	1.115
<b>PER EDAT</b>					
0-14	4.415	14,6	4.206	14,2	209
15-64	23.660	78,3	23.860	80,6	-200
65+	2.157	7,1	1.533	5,2	624
<b>PER NACIONALITAT</b>					
Espanyola	15.970	52,8	16.109	54,4	-139
Estrangera	14.262	47,2	13.490	45,6	772
<b>PER PROCEDÈNCIA/DESTÍ</b>					
Resta de la província	15.010	49,6	14.010	47,3	1.000
Resta de Catalunya	2.255	7,5	2.504	8,5	-249
Resta d'Espanya	5.593	18,5	5.751	19,4	-158
Estranger	7.374	24,4	7.334	24,8	40

Font: OC-BL, a partir de les dades de l'IDESCAT

### Els fluxos migratoris segons la nacionalitat dels migrants i l'àmbit territorial

Com ja s'ha apuntat més amunt, quan s'analitzen les variacions residencials es diferencia entre moviment migratori intern (dins de l'Estat espanyol) i extern (amb l'estranger). Ara bé, això només indica la procedència o el destí de la migració, no la nacionalitat de la persona que protagonitza el moviment. En el següent gràfic es poden veure els moviments (immigracions i emigracions) en funció de l'àmbit territorial i la nacionalitat de les persones que els protagonitzen. Es veu així com la comarca no només rep i envia població de nacionalitat estrangera cap a l'estranger sinó que les persones estrangeres també tenen un pes significatiu en els moviments interns, especialment en relació amb la resta de la província de Barcelona.

### Fluxos segons nacionalitat i àmbit territorial. Baix Llobregat. 2011

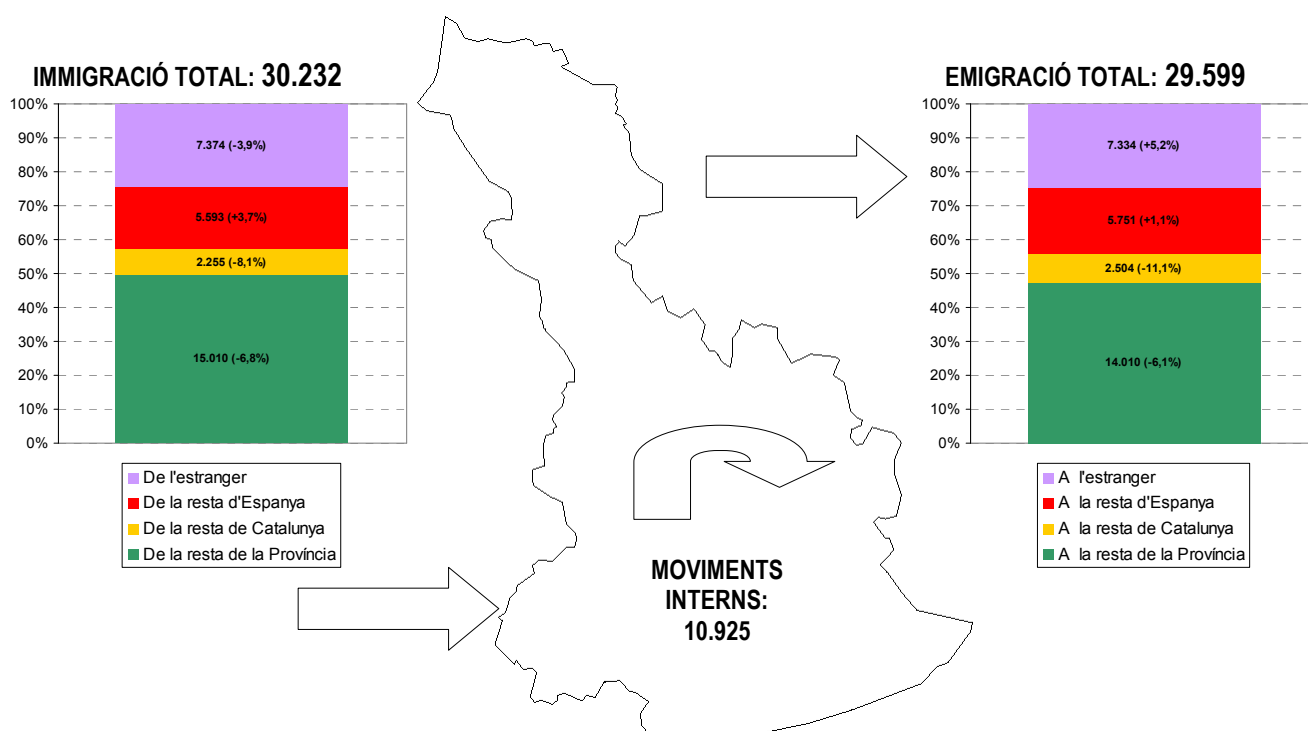


Font: OC-BL, a partir de les dades de l'IDESCAT

Pel que fa als moviments amb l'estranger, s'observa també en el gràfic com aquests estan protagonitzats majoritàriament per persones de nacionalitat estrangera. En el cas de les emigracions, per exemple, dels 7.334 moviments cap a l'estranger, 6.499 (un 89%) els van protagonitzar estrangers i només 835 van ser de persones de nacionalitat espanyola. Per tot això, si bé és cert que les sortides de població espanyola de la comarca cap a l'estranger són una realitat i han augmentat a partir de l'any 2008 (concretament l'any 2011 va haver un saldo migratori de -291 persones), és una realitat que cal matisar amb tot un conjunt de variables, com ara la proporció que representen les migracions de persones espanyoles sobre el total de sortides a l'estranger (un 11%) o sobre el conjunt d'emigracions -internes i externes- (un 3%).

## Mapa resum

El mapa que es presenta a continuació resumeix els moviments migratoris produïts al Baix Llobregat durant l'any 2011 (les dades en % són les variacions respecte a la mateixa dada de l'any anterior).



Font: OC-BL, a partir de les dades de l'IDESCAT

## Les xarxes internes de moviments migratoris

Donat que un 27% de les variacions residencials al Baix Llobregat es realitzen entre municipis de la mateixa comarca, també és important veure com s'estructuren els moviments migratoris entre municipis propers i quins són els que apleguen una major proporció de canvis residencials. Els següents gràfics mostren la xarxa relacional d'aquells municipis que



## Quadre metodològic

### Què és l'Estadística de Variacions Residencials?

És una estadística que realitza l'Institut Nacional de Estadística (INE) des de 1988 fruit de l'explotació de la informació relativa a les altes i baixes per canvis de residència registrades als Padrons Municipals. Aquesta font estadística, a banda de permetre dimensionar i elaborar una retrospectiva dels fluxos migratoris a nivell municipal, també permet caracteritzar en gran mesura aquests fluxos, doncs inclou la informació individual de les persones que causen altes o baixes padronals.

### Quines variables permet estudiar?

L'EVR permet analitzar pels moviments migratoris les variables que recull el Padró municipal, és a dir: sexe, edat, nacionalitat, lloc de naixement, i procedència o destí concret.

### Les dades fan referència al nombre de persones migrants?

NO, i tot i que en ocasions per simplificar la redacció dels comentaris es parli d'immigrants i emigrants, les dades que ofereix l'EVR no fan referència al nombre de persones que porten a terme una variació residencial, sinó al nombre de variacions realitzades, és a dir, als moviments, ja que una persona pot canviar la seva residència d'un municipi a un altre diversos cops al llarg de l'any.

### Les dades inclouen tots els moviments migratoris?

NO, d'una banda no estan inclosos a l'EVR els moviments intramunicipals, és a dir, els canvis residencials que es donen dintre del mateix municipi. D'altra banda, així com l'EVR recull la totalitat de les variacions anuals interiors -entre municipis d'Espanya-, només es recull una part de les variacions amb l'estranger.

En aquest últim cas es veu sobretot limitada per la part de les baixes de persones de nacionalitat estrangera que marxen a l'estranger ja que, a diferència de les persones espanyoles, que quan es traslladen a l'estranger han d'inscriure's als Registres de Matrícula Consular a partir dels quals es forma el PERE (Padró d'espanyols residents a l'estranger) i s'ordena la baixa del municipi d'origen, en el cas de la població de nacionalitat estrangera això no és possible. L'única forma de registrar al padró la baixa seria que les persones de nacionalitat estrangera la sol·licitessin elles mateixes, cosa que no és gaire freqüent. Tot i que a partir de 2006 s'inclouen com a variacions residencials les baixes per caducitat de persones estrangeres no comunitàries, el conjunt de tots els moviments de baixa de persones estrangeres encara no és exhaustiu.

Amb la col·laboració de:

