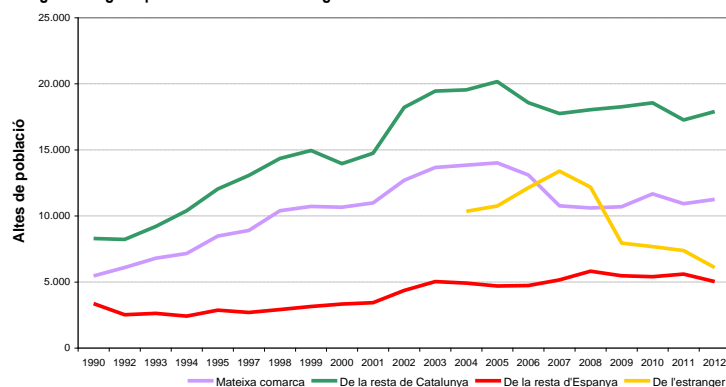


L'estadística de variacions residencials al Baix Llobregat 2012

Per primera vegada en els últims anys el saldo migratori total de la comarca és negatiu, com a conseqüència dels moviments residencials amb la resta d'Espanya i amb l'estranger. El moviment migratori amb la resta de Catalunya és l'únic que manté un saldo positiu.

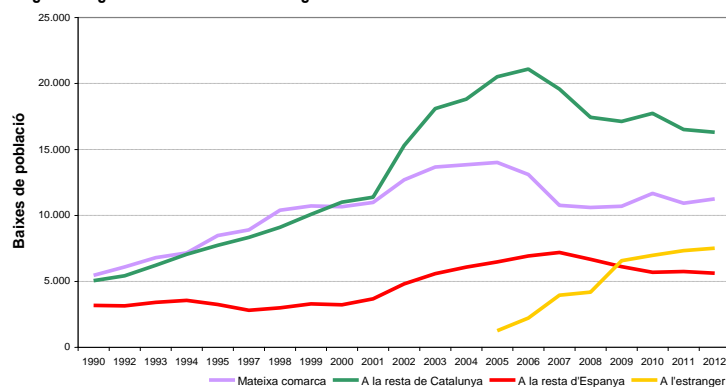
Evolució dels fluxos migratoris

Immigració segons procedència. Baix Llobregat. Evolució



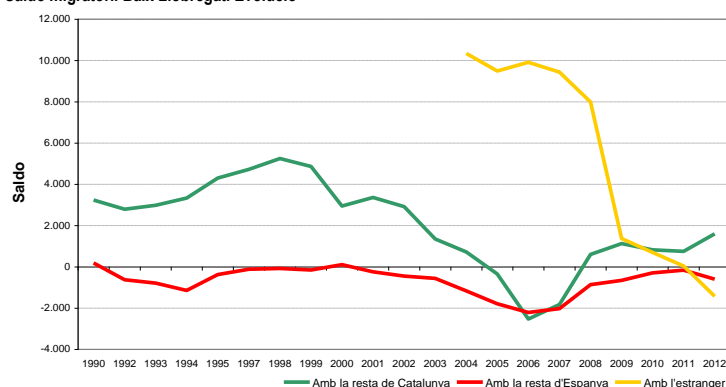
Font: OC-BL, a partir de les dades de l'IDESCAT

Emigració segons destinació. Baix Llobregat. Evolució



Font: OC-BL, a partir de les dades de l'IDESCAT

Saldo migratori. Baix Llobregat. Evolució



Font: OC-BL, a partir de les dades de l'IDESCAT

El Baix Llobregat presenta al 2012 un **saldo migratori de -423 persones** i aquest esdevé negatiu per primer cop, després que els anys anteriors (especialment des del 2008) ja s'hagués donat una progressiva reducció del creixement poblacional degut a les migracions. Aquest canvi en la tendència migratòria es dona sobretot a causa del moviment migratori amb l'estranger, que ha estat el component principal per tal que el saldo total de la comarca sigui negatiu.

Els **moviments interns** (canvis de residència dins de municipis de la mateixa comarca) han estat 11.248. Aquests han augmentat lleugerament respecte a l'any anterior.

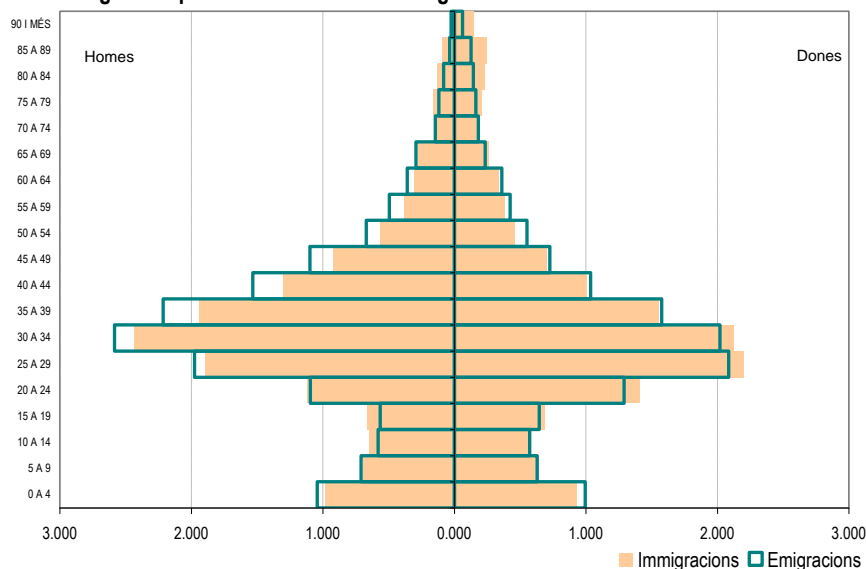
Pel que fa al **moviment migratori amb l'estranger**, la baixada en la intensitat de la immigració des de l'estranger que es dona des de l'any 2008 i l'augment de l'emigració cap a altres països ha fet que el saldo exterior sigui negatiu per primera vegada des que aquests tipus de moviments s'exploten estadísticament al Padró continu. Així, el saldo migratori amb l'estranger del Baix Llobregat l'any 2012 és de -1.427 persones.

El saldo amb la **resta de Catalunya** tot i disminuir respecte 2011 segueix sent l'únic component positiu, principalment pel que fa a les variacions residencials amb la província de Barcelona (+1.544), ja que amb la resta de províncies de Catalunya la comarca presenta un saldo positiu de només 57 moviments, i amb la **resta d'Espanya** el saldo és negatiu (-597).

Estructura dels fluxos migratoris

L'estructura demogràfica de les persones migrants es caracteritza per una concentració en els grups d'edat de 20 a 44 anys (que representen el 59% del total de moviments) i una alta mobilitat de la població amb nacionalitat estrangera (el 44% del total de les variacions residencials de la comarca l'any 2012 han estat protagonitzades per estrangers, quan el seu pes sobre el total de la població és de l'11,4%).

Fluxos migratoris per sexe i edat. Baix Llobregat. 2012



Per **sexe** es veu com els homes protagonitzen més casos de migracions, tant d'entrada com de sortida. Des del punt de vista del saldo migratori (és a dir, la diferència entre les entrades menys les sortides) marxen més homes dels que arriben (saldo de -910) mentre que en el cas de les dones succeeix el contrari, arriben més dones de les que se'n van (saldo de +487).

Font: OC-BL, a partir de les dades de l'IDESCAT

Per **edat**, els processos migratoris es concentren en les edats actives (aproximadament 8 de cada 10 moviments migratoris els protagonitzen persones entre 15 i 64 anys i 6 de cada 10 es concentren en edats en les quals la taxa d'activitat és més elevada -entre 20 i 44 anys-). Des del punt de vista del saldo migratori, el grup d'edats actives presenta un saldo negatiu (-885 persones de 15 a 64 anys). El saldo migratori negatiu a la comarca es concentra així en la població en edat activa i masculina, com es pot comprovar a la piràmide de fluxos migratoris. El grup d'edat de menys de 14 anys presenta també un saldo lleugerament negatiu, mentre que les persones de més de 64 anys mostren un saldo migratori positiu.

En termes de **procedència i destí** dels moviments migratoris del Baix Llobregat, la majoria es produeixen amb la província de Barcelona, i aquests són els que presenten també un saldo migratori positiu més elevat (+1.544 persones el 2012). També és lleugerament positiu el saldo amb la resta de províncies de Catalunya (+57 persones). Per contra, el saldo migratori amb l'estranger és negatiu (-1.427), així com el saldo amb la resta d'Espanya (-597).

Per **nacionalitat**, es veu com en termes absoluts les persones de nacionalitat espanyola presenten més moviments que les estrangeres tant d'entrada com de sortida de la comarca. Si s'observa la diferència entre les immigracions i les emigracions, es veu com la població de nacionalitat espanyola presenta encara un saldo positiu (90 persones) mentre que la població estrangera mostra un saldo negatiu (-513 persones). Aquests saldos però, responen al punt de vista de l'anàlisi comarcal. Però, per exemple, si s'observen les dades creuades per nacionalitat i lloc de destí o procedència, es veu com tant la població espanyola com estrangera presenten saldos migratoris negatius amb l'estranger i amb la resta d'Espanya i un saldo positiu amb la resta de Catalunya i especialment, de la província de Barcelona.

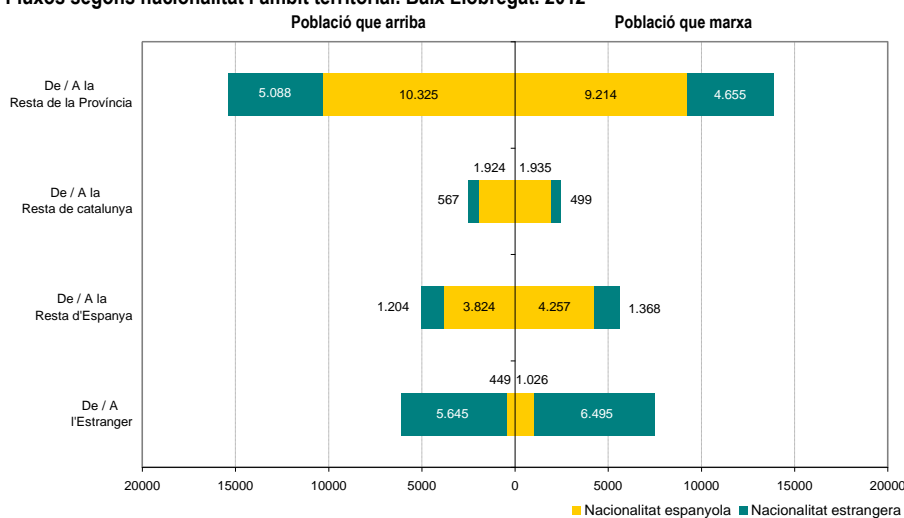
Moviments migratoris per sexe, edat, nacionalitat i procedència/destí. Baix Llobregat. 2012

	Immigració		Emigració		Saldo migratori
	n	%	n	%	n
TOTAL	29.026	100	29.449	100	-423
PER SEXE					
Homes	14.705	50,7	15.615	53,0	-910
Dones	14.321	49,3	13.834	47,0	487
PER EDAT					
0-14	4.460	15,4	4.531	15,4	-71
15-64	22.421	77,2	23.306	79,1	-885
65+	2.145	7,4	1.612	5,5	533
PER NACIONALITAT					
Espanyola	16.522	56,9	16.432	55,8	90
Estrangera	12.504	43,1	13.017	44,2	-513
PER PROCEDÈNCIA/DESTÍ					
Resta de la província	15.413	53,1	13.869	47,1	1.544
Resta de Catalunya	2.491	8,6	2.434	8,3	57
Resta d'Espanya	5.028	17,3	5.625	19,1	-597
Estranger	6.094	21,0	7.521	25,5	-1.427

Font: OC-BL, a partir de les dades de l'IDESCAT

Els fluxos migratoris segons la nacionalitat dels migrants i l'àmbit territorial

Fluxos segons nacionalitat i àmbit territorial. Baix Llobregat. 2012



Font: OC-BL, a partir de les dades de l'IDESCAT

Com ja s'ha apuntat més amunt, quan s'analitzen les variacions residencials es diferencia entre moviment migratori intern (dins de l'Estat espanyol) i extern (amb l'estranger). Ara bé, això només indica la procedència o el destí de la migració, no la nacionalitat de la persona que protagonitza el moviment.

En el gràfic adjunt es poden veure els moviments (immigracions i

emigracions) en funció de l'àmbit territorial i la nacionalitat de les persones que els protagonitzen.

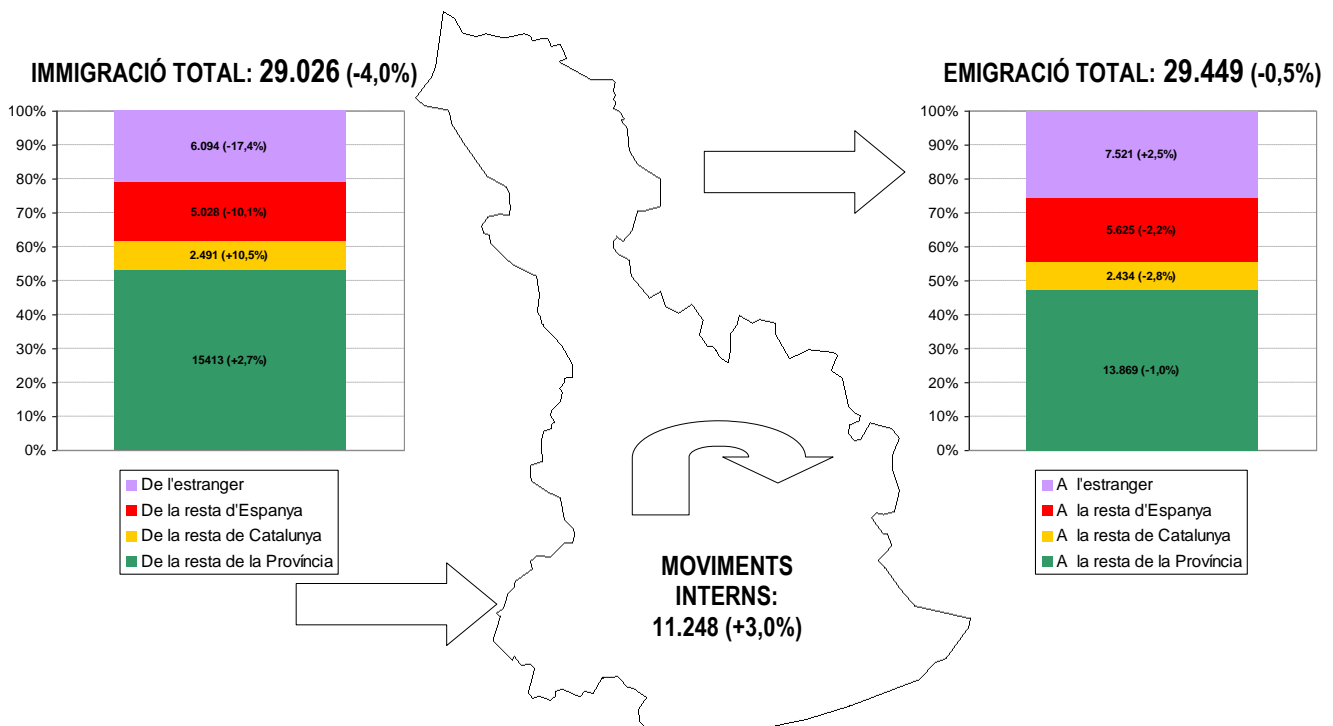
La comarca no només rep i envia població de nacionalitat estrangera cap a l'estranger sinó que les persones estrangeres també tenen un pes significatiu en els moviments interns.

Pel que fa als moviments amb l'estranger, s'observa també en el gràfic com aquests estan protagonitzats majoritàriament per persones de nacionalitat estrangera. En el cas de les emigracions, per exemple, dels 7.521 moviments cap a l'estranger, 6.495 (un 86%) els van protagonitzar estrangers i 1.026 van ser de persones de nacionalitat espanyola.

Les sortides de població espanyola de la comarca cap a l'estranger han augmentat a partir de l'any 2008 (concretament l'any 2012 va haver un saldo migratori de població espanyola de -577 persones), però aquesta és una realitat que cal matisar amb tot un conjunt de variables, com ara la proporció que representen les migracions de persones espanyoles sobre el total de sortides a l'estranger (un 14%) o sobre el conjunt d'emigracions -internes i externes- de la pròpia població espanyola (un 6% de les emigracions de població espanyola des del Baix Llobregat són a l'estranger, un 26% a la resta d'Espanya, un 12% a la resta de Catalunya i un 56% a la resta de la província de Barcelona).

Mapa resum

El mapa que es presenta a continuació resumeix els moviments migratoris produïts al Baix Llobregat durant l'any 2012 (les dades en % són les variacions respecte a la mateixa dada de l'any anterior).



Font: OC-BL, a partir de les dades de l'IDESCAT

Annex: Els moviments migratoris entre els municipis de la comarca

Relació completa de moviments migratoris entre municipis. Baix Llobregat. 2012

	MUNICIPI DE BAIXA (ORIGEN)																										Total					
	Abredera	Begues	Castelldefels	Castellví de Rosanes	Cervelló	Collbató	Corbera de Llobregat	Cornellà de Llobregat	Esparraguera	Espoluges de Llobregat	Gavà	Martorell	Molins de Rei	Olesa de Montserrat	Pallejà	Palma de Cervelló, la	Papiol, el	Prat de Llobregat, el	St. Andreu de la Barca	St. Boi de Llobregat	St. Climent de Llobregat	St. Esteve Sesrovires	St. Feliu de Llobregat	St. Joan Despi	Sant Just Desvern	St. Vicenç dels Horts		Sta Coloma de Cervelló	Torrelles de Llobregat	Vallirana	Viladecans	
MUNICIPI D'ALTA (DESTÍ)	0	0	0	0	1	6	0	8	32	3	0	36	1	53	0	0	0	15	4	0	17	7	1	0	4	0	0	4	9	208		
Abredera	0	-	27	0	0	0	1	0	0	0	46	0	0	0	0	0	6	0	9	0	0	3	1	7	0	0	0	3	21	124		
Begues	4	42	-	0	7	0	14	54	5	17	302	6	6	8	2	1	61	6	75	6	0	9	14	1	20	3	9	6	156	835		
Castelldefels	1	0	0	-	0	0	0	0	2	0	20	0	0	0	0	0	7	0	0	0	0	2	0	0	0	0	3	1	0	36		
Castellví de Rosanes	2	0	6	0	-	0	17	10	3	8	2	1	37	3	6	1	0	0	8	15	0	0	13	13	2	26	3	2	40	2	220	
Cervelló	0	1	0	0	0	-	0	7	41	0	0	7	0	7	0	0	0	0	2	0	0	3	1	1	1	0	0	0	1	0	72	
Collbató	6	0	14	1	21	0	-	6	7	8	2	10	25	7	26	29	5	7	45	24	0	3	15	8	1	11	2	0	4	7	294	
Corbera de Llobregat	14	3	45	0	18	6	19	-	10	168	21	24	21	8	8	0	3	26	20	110	0	7	61	216	42	28	12	19	11	83	1.003	
Cornellà de Llobregat	47	0	3	3	2	48	2	11	-	5	1	52	2	82	8	1	3	0	14	17	0	5	12	5	0	12	0	1	1	3	340	
Esparraguera	5	3	25	2	6	0	12	140	4	-	9	9	15	5	15	3	7	11	9	39	1	10	44	77	124	12	9	2	8	24	630	
Espoluges de Llobregat	3	60	258	0	3	0	2	26	1	8	-	6	1	6	0	1	1	41	2	56	10	2	4	4	4	17	6	6	9	342	879	
Gavà	43	0	5	23	1	7	5	26	33	3	7	-	3	52	5	0	0	3	59	15	0	45	7	4	4	10	0	0	1	8	369	
Martorell	3	0	6	0	31	5	27	17	3	10	1	1	-	1	17	3	45	11	28	3	0	1	55	11	4	28	3	4	15	14	347	
Molins de Rei	75	0	5	0	1	12	2	11	71	6	6	52	3	-	3	0	0	12	26	14	0	15	20	5	1	22	0	2	4	3	371	
Olesa de Montserrat	4	0	4	0	6	0	45	11	5	8	1	11	18	2	-	4	2	4	30	10	0	2	12	1	7	20	5	6	2	7	227	
Palma de Cervelló, la	0	0	0	0	8	0	17	7	1	4	0	0	8	0	5	-	0	4	1	11	0	0	7	4	1	2	0	0	0	3	0	83
Papiol, el	0	0	2	0	0	0	14	0	2	3	0	0	23	2	3	0	-	1	9	4	0	0	1	2	3	1	0	0	0	0	0	70
Prat de Llobregat, el	2	11	69	1	8	0	14	29	8	5	41	8	7	13	3	1	1	-	16	88	3	2	7	6	3	13	7	4	13	52	435	
St. Andreu de la Barca	29	1	9	10	5	8	31	41	12	9	3	58	24	25	18	0	3	12	-	26	1	4	21	14	3	24	1	1	6	13	412	
St. Boi de Llobregat	8	6	72	3	12	9	21	93	19	24	68	15	10	22	7	0	3	60	32	-	10	10	16	24	3	54	93	36	21	132	883	
St. Climent de Llobregat	0	5	6	0	0	0	1	5	0	1	8	0	0	0	0	0	0	1	0	10	-	0	0	0	1	0	4	0	1	45	88	
St. Esteve Sesrovires	17	0	2	2	0	0	2	5	8	2	3	36	0	11	2	0	0	0	5	3	0	-	4	2	2	1	0	0	0	1	108	
St. Feliu de Llobregat	0	3	16	0	21	1	11	42	3	33	10	12	37	5	6	0	12	10	25	18	1	0	-	43	71	31	0	4	13	8	436	
St. Joan Despi	1	0	16	0	11	2	11	210	4	44	10	6	14	0	8	1	0	14	10	28	0	1	77	-	42	19	8	1	10	15	563	
Sant Just Desvern	4	4	3	3	2	0	1	24	0	75	3	0	5	1	1	3	7	0	1	7	0	1	32	24	-	7	0	0	6	2	216	
St. Vicenç dels Horts	2	0	11	1	25	0	24	41	2	8	18	15	37	21	23	6	1	17	22	81	1	0	24	10	2	-	16	25	18	12	463	
Sta Coloma de Cervelló	0	0	6	0	2	0	0	7	2	5	0	2	4	3	1	0	1	3	6	77	4	0	1	6	0	6	-	17	6	8	167	
Torrelles de Llobregat	0	2	10	0	5	1	0	7	0	1	2	1	6	0	1	0	0	6	2	19	0	0	5	13	4	36	13	-	1	1	136	
Vallirana	5	0	3	0	41	2	14	23	4	9	2	3	30	3	13	8	8	7	4	12	2	0	17	8	9	23	3	1	-	12	266	
Viladecans	3	34	163	0	8	0	12	59	9	15	310	9	1	6	4	2	1	68	7	134	46	4	10	12	4	12	20	6	8	-	967	
Total	278	175	786	49	245	107	319	920	291	482	876	400	338	346	190	64	104	387	411	909	85	132	487	529	346	439	208	149	216	980	11.248	

Font: OC-BL, a partir de les dades de l'IDESCAT

Quadre metodològic

Què és l'Estadística de Variacions Residencials?

És una operació que realitza l'Institut Nacional d'Estadística (INE) des de 1988 fruit de l'explotació de la informació relativa a les altes i baixes per canvis de residència registrades als Padrons Municipals. Aquesta font estadística, a banda de permetre dimensionar i elaborar una retrospectiva dels fluxos migratoris a nivell municipal, també permet caracteritzar en gran mesura aquests fluxos, doncs inclou la informació individual de les persones que causen altes o baixes padronals.

Quines variables permet estudiar?

L'EVR permet analitzar pels moviments migratoris les variables que recull el Padró municipal, és a dir: sexe, edat, nacionalitat, lloc de naixement, i procedència o destí concret.

Les dades fan referència al nombre de persones migrants?

NO, i tot i que en ocasions per simplificar la redacció dels comentaris es parli d'immigrants i emigrants, les dades que ofereix l'EVR no fan referència al nombre de persones que porten a terme una variació residencial, sinó al nombre de variacions realitzades, és a dir, als moviments, ja que una persona pot canviar la seva residència d'un municipi a un altre diversos cops al llarg de l'any.

Les dades inclouen tots els moviments migratoris?

NO, d'una banda no estan inclosos a l'EVR els moviments intramunicipals, és a dir, els canvis residencials que es donen dintre del mateix municipi. D'altra banda, així com l'EVR recull la totalitat de les variacions interiors -entre municipis d'Espanya-, només es recull una part de les variacions amb l'estranger. En aquest últim cas es veu sobretot limitada per la part de les baixes de persones de nacionalitat estrangera que marxen a l'estranger ja que, a diferència de les persones espanyoles, que quan es traslladen a l'estranger han d'inscriure's als Registres de Matrícula Consular a partir dels quals es forma el PERE (Padró d'espanyols residents a l'estranger) i s'ordena la baixa del municipi d'origen, en el cas de la població de nacionalitat estrangera això no és possible. L'única forma de registrar al padró la baixa seria que les persones de nacionalitat estrangera la sol·licitessin elles mateixes, cosa que no és gaire freqüent. Tot i que a partir de 2006 s'inclouen com a variacions residencials les baixes per caducitat de persones estrangeres no comunitàries, **el conjunt de tots els moviments de baixa de persones estrangeres encara no és exhaustiu.**

Amb la col·laboració de: