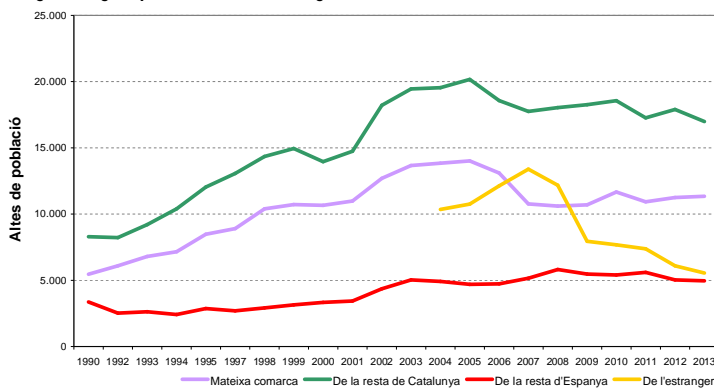


NOTES INFORMATIVES – novembre de 2014

L'estadística de variacions residencials al Baix Llobregat 2013

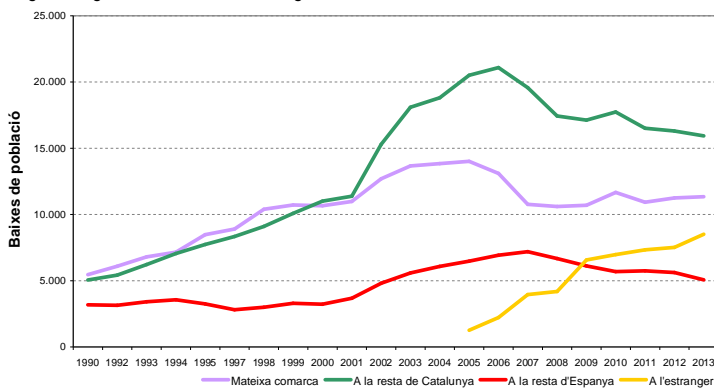
Per segon any consecutiu, el saldo migratori total de la comarca és negatiu, com a conseqüència dels moviments residencials amb la resta d'Espanya i sobretot amb l'estranger. El moviment migratori amb la resta de la província de Barcelona manté, per contra, un saldo positiu.

Immigració segons procedència. Baix Llobregat. Evolució



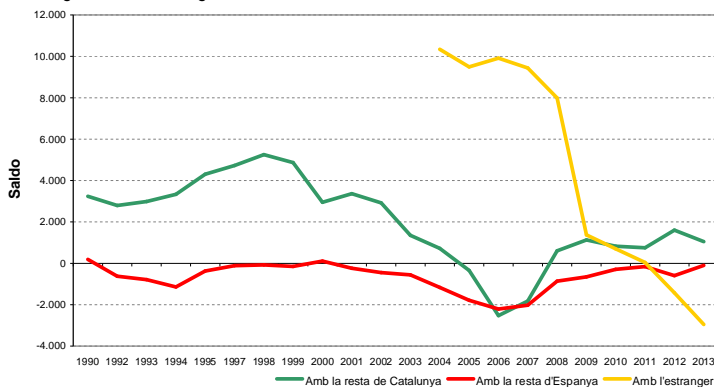
Font: OC-BL, a partir de les dades de l'IDESCAT

Emigració segons destinació. Baix Llobregat. Evolució



Font: OC-BL, a partir de les dades de l'IDESCAT

Saldo migratori. Baix Llobregat. Evolució



Font: OC-BL, a partir de les dades de l'IDESCAT

Evolució dels fluxos migratoris

El Baix Llobregat presenta al 2013 un **saldo migratori de -2.009 persones**. Aquest saldo es mostra negatiu per segon any consecutiu, especialment com a conseqüència del moviment migratori cap a l'estranger, que ha estat el component principal per tal que la diferència entre el total d'altes i de baixes de residència de la comarca sigui negativa.

Els **moviments interns** (canvis de residència dins de municipis de la mateixa comarca) han estat 11.340. Aquests han augmentat lleugerament respecte a l'any anterior.

Pel que fa al **moviment migratori amb l'estranger**, la baixada en la intensitat de la immigració des de l'estranger que es dona des de l'any 2008 i l'augment de l'emigració cap a altres països ha fet que el saldo exterior sigui de nou negatiu. El saldo migratori amb l'estranger del Baix Llobregat l'any 2013 ha estat de -2.960 persones. L'any anterior, el 2012 havia estat de -1.427 persones.

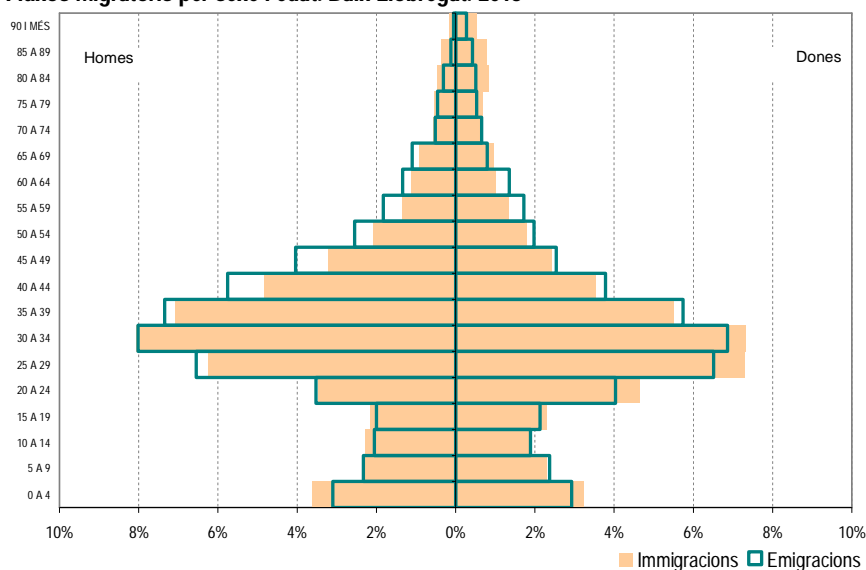
El saldo de la comarca amb municipis de la **resta d'Espanya** també és negatiu (-99 persones el 2013, i l'any 2012 van ser -597).

El saldo migratori de la comarca amb la **resta de Catalunya**, tot i disminuir respecte 2012, segueix sent l'únic component positiu pel que fa a la direcció de les migracions. Aquesta relació però, es produeix principalment pel que fa a les variacions residencials amb la província de Barcelona (+963), ja que amb la resta de províncies de Catalunya la comarca presenta un saldo positiu de només 87 moviments.

Estructura dels fluxos migratoris

L'estructura demogràfica de les persones migrants es caracteritza per una concentració en els grups d'edat de 20 a 44 anys (que representen el 58% del total de moviments) i una alta mobilitat de la població amb nacionalitat estrangera (el 42% del total de les variacions residencials de la comarca l'any 2013 han estat protagonitzades per estrangers, quan el seu pes sobre el total de la població és de l'11 %).

Fluxos migratoris per sexe i edat. Baix Llobregat. 2013



Font: OC-BL, a partir de les dades de l'IDESCAT

Per **sexe** es veu com els homes han protagonitzat més casos de migracions, tant d'entrada com de sortida, però especialment de sortida. Des del punt de vista del saldo migratori (és a dir, la diferència entre les entrades menys les sortides) han marxat 1.635 homes més dels que han arribat, mentre que en el cas de les dones, tot i que el saldo migratori també ha estat negatiu, ha estat només de -374 dones.

Per **edat**, els processos migratoris es concentren en les edats actives (aproximadament 8 de cada 10 moviments migratoris els protagonitzen persones entre 15 i 64 anys i 6 de cada 10 es concentren en edats en les quals la taxa d'activitat és més elevada -entre 20 i 44 anys-). Des del punt de vista del saldo migratori, el grup d'edats actives presenta un saldo negatiu respecte a l'any anterior (2.356 persones menys de 15 a 64 anys). El saldo migratori negatiu a la comarca es concentra sobretot en la població en edat activa i masculina, com es pot comprovar a la piràmide de fluxos migratoris. Del saldo negatiu de 2.356 moviments de persones en edat activa, 1.783 han estat protagonitzats per homes i 570 per dones.

El grup d'edat de menys de 14 anys presenta un saldo lleugerament negatiu (-35 persones), mentre que les persones de més de 64 anys mostren un saldo migratori positiu (+379).

En termes de **procedència i destí** dels moviments migratoris del Baix Llobregat, la majoria es produeixen amb la província de Barcelona, i aquests són els que presenten també un saldo migratori positiu més elevat (+963 persones el 2013, tot i que aquest saldo s'ha reduït respecte a anys anteriors). També és lleugerament positiu el saldo amb la resta de províncies de Catalunya (+87 persones). Per contra, el saldo migratori amb l'estranger és negatiu (-2.960), així com el saldo amb la resta d'Espanya (-99).

Per **nacionalitat**, es veu com en termes absoluts les persones de nacionalitat espanyola presenten més moviments que les estrangeres tant d'entrada com de sortida de la comarca. Si s'observa la diferència entre les immigracions i les emigracions, es veu com la població de nacionalitat espanyola presenta un saldo positiu de 206 persones, mentre que la població estrangera mostra un saldo negatiu de 2.215 persones. Aquests saldos però, responen al punt de vista de l'anàlisi comarcal. Però, per exemple, si s'observen les dades creuades per nacionalitat i lloc de destí o procedència, es veu com tant la població espanyola com estrangera presenten saldos migratoris negatius amb l'estranger i amb la resta d'Espanya i un saldo positiu amb la resta de Catalunya i especialment, de la província de Barcelona.

Moviments migratoris per sexe, edat, nacionalitat i procedència/destí. Baix Llobregat. 2013

| | Immigració | | Emigració | | Saldo migratori |
|------------------------------|------------|------|-----------|------|-----------------|
| | n | % | n | % | n |
| TOTAL | 27.495 | 100 | 29.504 | 100 | -2.009 |
| PER SEXE | | | | | |
| Homes | 13.990 | 50,9 | 15.625 | 53,0 | -1.635 |
| Dones | 13.505 | 49,1 | 13.879 | 47,0 | -374 |
| PER EDAT | | | | | |
| 0-14 | 4.294 | 15,6 | 4.329 | 14,7 | -35 |
| 15-64 | 21.131 | 76,9 | 23.484 | 79,6 | -2.353 |
| 65+ | 2.070 | 7,5 | 1.691 | 5,7 | 379 |
| PER NACIONALITAT | | | | | |
| Espanyola | 16.522 | 60,1 | 16.316 | 55,3 | 206 |
| Estrangera | 10.973 | 39,9 | 13.188 | 44,7 | -2.215 |
| PER PROCEDÈNCIA/DESTÍ | | | | | |
| Resta de la província | 14.630 | 53,2 | 13.667 | 46,3 | 963 |
| Resta de Catalunya | 2.354 | 8,6 | 2.267 | 7,7 | 87 |
| Resta d'Espanya | 4.965 | 18,1 | 5.064 | 17,2 | -99 |
| Estranger | 5.546 | 20,2 | 8.506 | 28,8 | -2.960 |

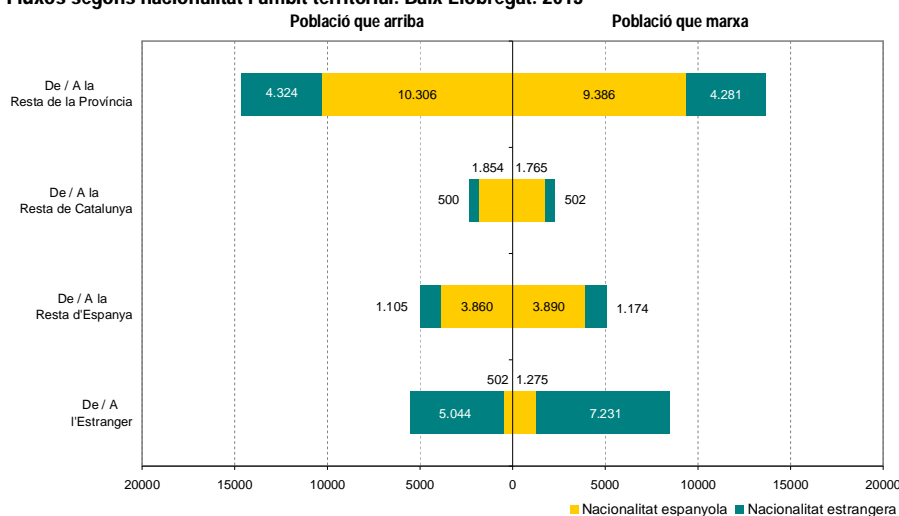
Font: OC-BL, a partir de les dades de l'IDESCAT

Els fluxos migratoris segons la nacionalitat dels migrants i l'àmbit territorial

Com ja s'ha apuntat més amunt, quan s'analitzen les variacions residencials es diferencia entre moviment migratori intern (dins de l'Estat espanyol) i extern (amb l'estranger). Ara bé, això només indica la procedència o el destí de la migració, no la nacionalitat de la persona que protagonitza el moviment.

En el gràfic que es mostra a continuació es poden veure els moviments (immigracions i emigracions) en funció de l'àmbit territorial i la nacionalitat de les persones que els protagonitzen.

Fluxos segons nacionalitat i àmbit territorial. Baix Llobregat. 2013



Font: OC-BL, a partir de les dades de l'IDESCAT

La comarca no només rep i envia població de nacionalitat estrangera cap a l'estranger sinó que les persones estrangeres també tenen un pes significatiu en els moviments interns.

Pel que fa als moviments amb l'estranger, s'observa també en el gràfic com aquests estan protagonitzats majoritàriament per persones de nacionalitat estrangera.

En el cas de les emigracions, per exemple, dels 8.506 moviments cap a l'estranger, 7.231 (un 85%) els van protagonitzar estrangers i 1.275 van ser de persones de nacionalitat espanyola.

Quan es parla de l'estadística de variacions residencials s'ha de fer també referència a les baixes per caducitat, un fenomen que s'incorpora a partir de l'any 2006¹ i que afecta a aquella població de nacionalitat estrangera extracomunitària que no renova la seva inscripció padronal cada dos anys i que, per tant, veuen caducada la seva inscripció en el Padró municipal. Aquestes baixes són considerades com a moviments migratoris cap a l'estranger, en la mesura en què no es "renova" o acredita la residència.

Des del 2006 les baixes per caducitat de població estrangera han representat entre un 25% i un 50% del total de moviments que es consideren d'emigració cap a l'estranger. L'any 2013, les baixes per caducitat al Baix Llobregat van ser 2.472 (un 29,1% del total d'emigració a l'estranger).

Baixes per caducitat i emigració a l'estranger. Baix Llobregat

| | Baixes per caducitat | Emigració a l'estranger | Pes de les baixes per caducitat sobre el total d'emigració a l'estranger (%) |
|-------------------------|----------------------|-------------------------|--|
| 2006 | 565 | 2.216 | 25,5 |
| 2007 | 2.237 | 3.958 | 56,5 |
| 2008 | 1.635 | 4.183 | 39,1 |
| 2009 | 2.912 | 6.573 | 44,3 |
| 2010 | 3.458 | 6.972 | 49,6 |
| 2011 | 2.360 | 7.334 | 32,2 |
| 2012 | 2.490 | 7.521 | 33,1 |
| 2013 | 2.472 | 8.506 | 29,1 |
| Total període 2006-2013 | 18.129 | 47.263 | 38,4 |

Font: OC-BL, a partir de les dades de l'IDESCAT

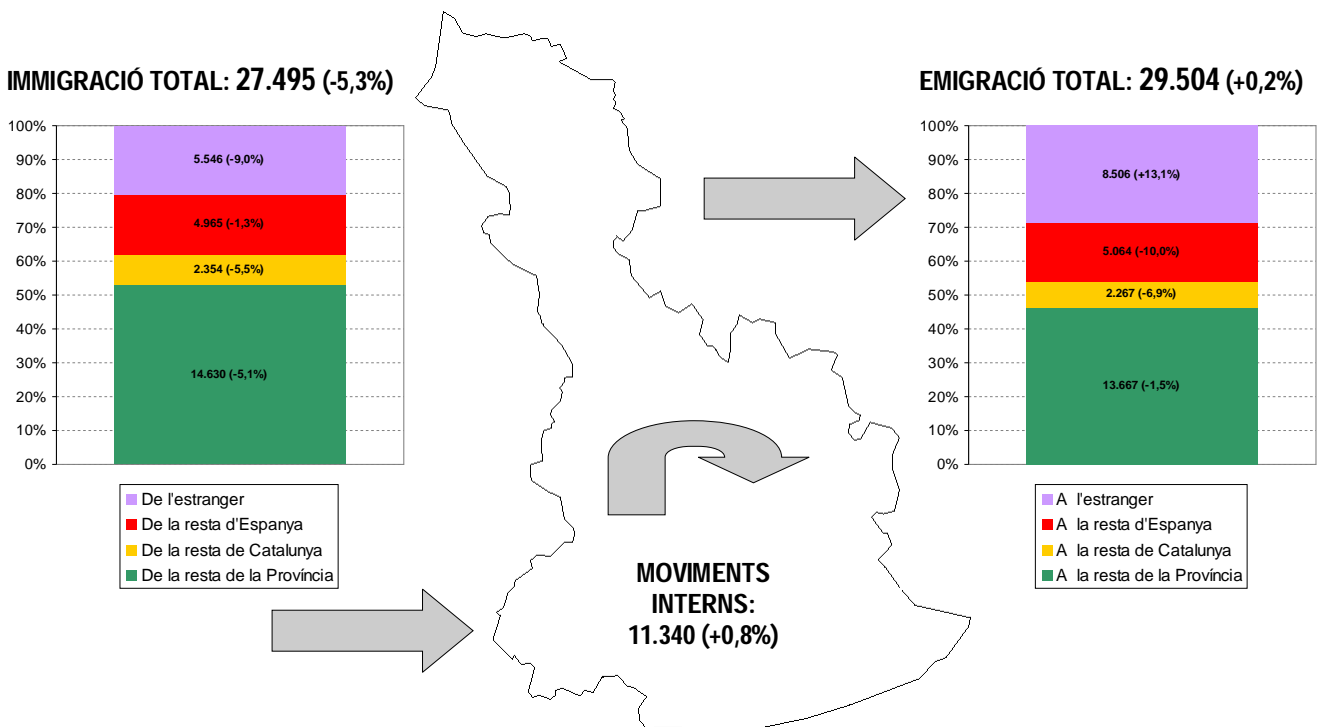
¹ Veure la nota metodològica del final d'aquest document.

Pel que fa a les sortides de població espanyola de la comarca cap a l'estranger han augmentat a partir de l'any 2008 (concretament l'any 2012 va haver un saldo migratori de població espanyola de -577 persones, i el 2013 de -773).

Aquesta realitat però, s'ha de matisar amb tot un conjunt de variables, com ara la proporció que representen les migracions de persones espanyoles sobre el total de sortides a l'estranger (un 15%) o sobre el conjunt d'emigracions -internes i externes- de la pròpia població espanyola (un 8% de les emigracions de població espanyola des del Baix Llobregat són a l'estranger, un 24% a la resta d'Espanya, un 11% a la resta de Catalunya i un 57% a la resta de la província de Barcelona).

Mapa resum

El mapa que es presenta a continuació resumeix els moviments migratoris produïts al Baix Llobregat durant l'any 2013 (les dades en % són les variacions respecte a la mateixa dada de l'any anterior).



Font: OC-BL, a partir de les dades de l'IDESCAT

