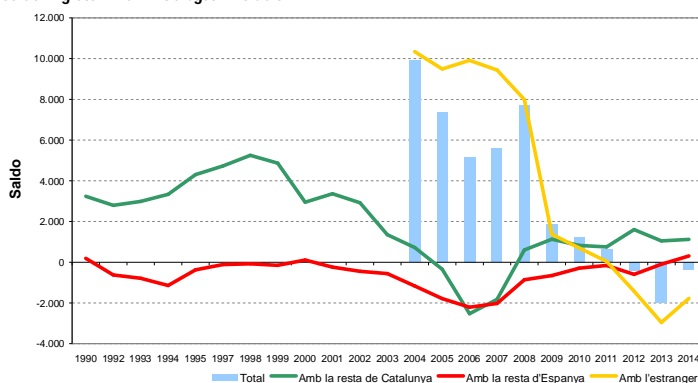


## L'estadística de variacions residencials al Baix Llobregat 2014

Per tercer any consecutiu, el saldo migratori total de la comarca és negatiu, com a conseqüència dels moviments residencials amb la resta de Catalunya i, sobretot, amb l'estranger. El moviment migratori amb la resta de la província de Barcelona i amb la resta d'Espanya manté, per contra, un saldo positiu.

### Evolució dels fluxos migratoris

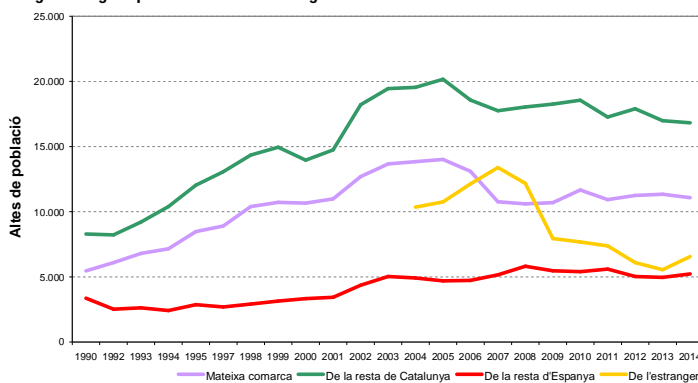
Saldo migratori. Baix Llobregat. Evolució



Font: OC-BL, a partir de les dades de l'IDESCAT

El Baix Llobregat presenta al 2014 un **saldo migratori de -355 persones**. Aquest saldo es mostra negatiu per tercer any consecutiu, especialment com a conseqüència del moviment migratori cap a l'estranger, que ha estat el component principal per tal que la diferència entre el total d'altres i de baixes de residència de la comarca sigui negativa.

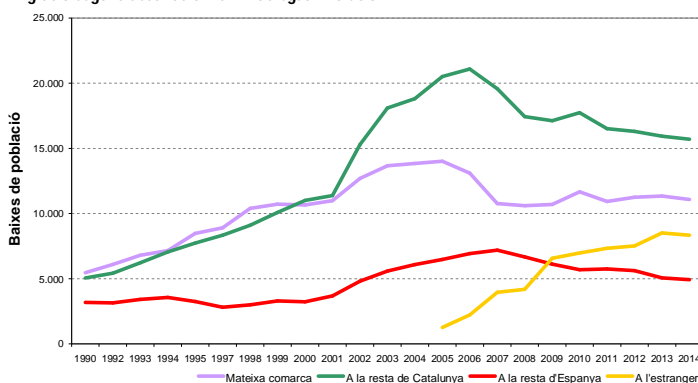
Immigració segons procedència. Baix Llobregat. Evolució



Font: OC-BL, a partir de les dades de l'IDESCAT

Els **moviments interns** (canvis de residència dins de municipis de la mateixa comarca) han estat 11.080. Aquests han disminuït lleugerament respecte a l'any anterior.

Emigració segons destinació. Baix Llobregat. Evolució



Font: OC-BL, a partir de les dades de l'IDESCAT

Pel que fa al **moviment migratori amb l'estranger**, tot i que la immigració des de l'estranger (entrades) ha augmentat respecte l'any anterior, les sortides cap a altres països segueixen fent que saldo exterior sigui negatiu un any més. El saldo migratori amb l'estranger del Baix Llobregat l'any 2014 ha estat de -1.779 persones. L'any anterior, el 2013 havia estat de -2.960 persones.

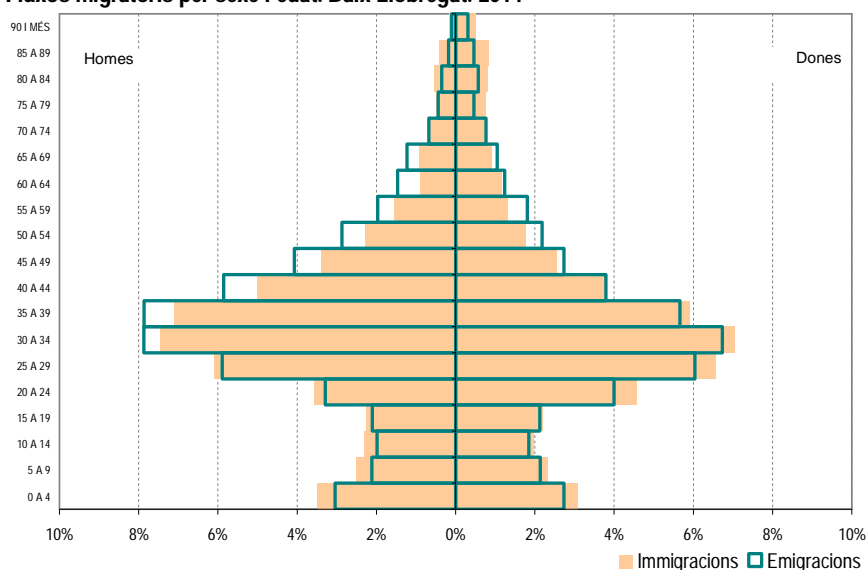
El saldo de la comarca amb municipis de la **resta d'Espanya** torna a ser positiu després de 13 anys (+306 persones el 2014).

El saldo migratori de la comarca amb la **resta de Catalunya** augmenta lleugerament respecte 2013, i segueix sent el principal component positiu pel que fa a les migracions. Aquesta relació però, es produeix principalment en les variacions residencials amb la província de Barcelona (+1.152), ja que amb la resta de províncies de Catalunya la comarca presenta un saldo negatiu de -34 moviments.

## Estructura dels fluxos migratoris

L'estructura demogràfica de les persones migrants es caracteritza per una concentració en els grups d'edat de 20 a 44 anys (que representen el 57% del total de moviments) i una alta mobilitat de la població amb nacionalitat estrangera (el 41% del total de les variacions residencials de la comarca l'any 2014 han estat protagonitzades per estrangers, quan el seu pes sobre el total de la població és del 10%).

Fluxos migratoris per sexe i edat. Baix Llobregat. 2014



Per **sexe** es veu com els homes han protagonitzat més casos de migracions, tant d'entrada com de sortida, però especialment de sortida. Des del punt de vista del saldo migratori (és a dir, la diferència entre les entrades menys les sortides) han marxat 1.660 homes més dels que han arribat, mentre que en el cas de les dones, el saldo migratori ha estat positiu en 950 dones.

Font: OC-BL, a partir de les dades de l'IDESCAT

Per **edat**, els processos migratoris es concentren en les edats actives (aproximadament 8 de cada 10 moviments migratoris els protagonitzen persones entre 15 i 64 anys, i 5,7 de cada 10 es concentren en edats en les quals la taxa d'activitat és més elevada -entre 20 i 44 anys-). Des del punt de vista del saldo migratori, el grup d'edats actives presenta un saldo negatiu respecte a l'any anterior (1.149 persones menys de 15 a 64 anys). El saldo migratori negatiu a la comarca es concentra sobretot en la població en edat activa i masculina, com es pot comprovar a la piràmide de fluxos migratoris. El saldo negatiu de 1.149 moviments de persones en edat activa respon exclusivament a moviments realitzats per homes (-1.185), ja que les dones presenten un saldo positiu de 36 moviments. El grup d'edat de menys de 14 anys presenta un saldo positiu de 479 persones, i el col·lectiu de més de 64 anys mostra un saldo positiu de 315 moviments.

En termes de **procedència i destí** dels moviments migratoris del Baix Llobregat, la majoria es produeixen amb la província de Barcelona, i aquests són els que presenten també un saldo migratori positiu més elevat (+1.152 persones el 2014). El saldo migratori amb l'estranger és negatiu (-1.779 persones) i també ha resultat negatiu el saldo amb la resta de províncies de Catalunya (-34 persones). Per contra, per primer cop en 13 anys, ha estat positiu el saldo migratori amb la resta d'Espanya.

Per **nacionalitat**, es veu com en termes absoluts les persones de nacionalitat espanyola presenten més moviments que les estrangeres tant d'entrada com de sortida de la comarca. Si el que s'observa és la diferència entre les immigracions i les emigracions, es veu com la població de nacionalitat espanyola presenta un saldo positiu de 612 persones, mentre que la població estrangera mostra un saldo negatiu de -967 persones. Aquests saldos però, responen al punt de vista de l'anàlisi comarcal en el seu conjunt. Però, per exemple, si s'observen les dades creuades per nacionalitat i els diferents lloc de destí o procedència, es veu com tant la població espanyola com estrangera presenten saldos migratoris negatius amb l'estranger, i el saldo positiu es concentra en els moviments amb la resta de la província de Barcelona.

#### Moviments migratoris per sexe, edat, nacionalitat i procedència/destí. Baix Llobregat. 2014

	Immigració		Emigració		Saldo migratori
	n	%	n	%	n
<b>TOTAL</b>	28.605	100	28.960	100	-355
<b>PER SEXE</b>					
Homes	14.623	51,1	15.453	53,4	-830
Dones	13.982	48,9	13.507	46,6	475
<b>PER EDAT</b>					
0-14	4.493	15,7	4.014	13,9	479
15-64	21.889	76,5	23.038	79,6	-1.149
65+	2.223	7,8	1.908	6,6	315
<b>PER NACIONALITAT</b>					
Espanyola	17.223	60,2	16.611	57,4	612
Estrangera	11.382	39,8	12.349	42,6	-967
<b>PER PROCEDÈNCIA/DESTÍ</b>					
Resta de la província	14.630	51,1	13.478	46,5	1.152
Resta de Catalunya	2.189	7,7	2.223	7,7	-34
Resta d'Espanya	5.230	18,3	4.924	17,0	306
Estranger	6.556	22,9	8.335	28,8	-1.779

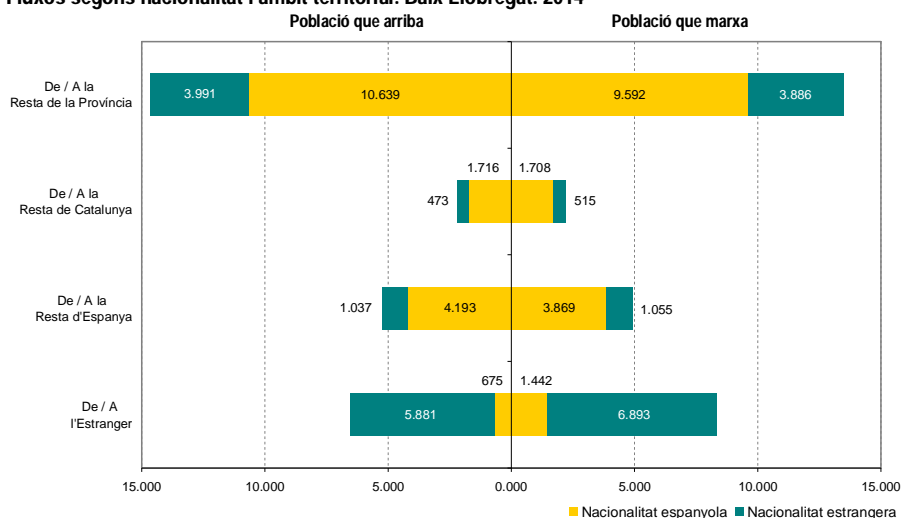
Font: OC-BL, a partir de les dades de l'IDESCAT

### Els fluxos migratoris segons la nacionalitat dels migrants i l'àmbit territorial

Com ja s'ha apuntat més amunt, quan s'analitzen les variacions residencials es diferencia entre moviment migratori intern (dins de l'Estat espanyol) i extern (amb l'estranger). Ara bé, això només indica la procedència o el destí de la migració, no la nacionalitat de la persona que protagonitza el moviment.

En el gràfic que es mostra a continuació es poden veure els moviments (immigracions i emigracions) en funció de l'àmbit territorial i la nacionalitat de les persones que els protagonitzen.

**Fluxos segons nacionalitat i àmbit territorial. Baix Llobregat. 2014**



Font: OC-BL, a partir de les dades de l'IDESCAT

La comarca no només rep i envia població de nacionalitat estrangera des de i cap a l'estranger sinó que les persones estrangeres també tenen un pes significatiu en els moviments interns.

Pel que fa als moviments amb l'estranger, s'observa en el gràfic com aquests estan protagonitzats majoritàriament per persones de nacionalitat estrangera. En el cas de les emigracions, per exemple,

dels 8.335 moviments cap a l'estranger, 6.893 (un 83%) els van protagonitzar estrangers i 1.442 van ser de persones de nacionalitat espanyola.

Quan es parla de l'estadística de variacions residencials s'ha de fer també referència a les baixes per caducitat, un fenomen que s'incorpora a partir de l'any 2006<sup>1</sup> i que afecta a aquella població de nacionalitat estrangera extracomunitària que no renova la seva inscripció padronal cada dos anys i que, per tant, veuen caducada la seva inscripció en el Padró municipal. Aquestes baixes són considerades com a moviments migratoris cap a l'estranger, en la mesura en què no es "renova" o acredita la residència. Des del 2006 les baixes per caducitat de població estrangera han representat entre un 24% i un 50% del total de moviments que es consideren d'emigració cap a l'estranger.

L'any 2014, les baixes per caducitat al Baix Llobregat van ser 2.051 (un 24,6% del total d'emigració a l'estranger). Aquest percentatge de baixes per caducitat respecte el total d'emigració és el més baix dels darrers anys. El pes més alt de les caducitats de la inscripció padronal en el conjunt de les baixes per emigració es va donar entre els anys 2007 i 2010.

**Baixes per caducitat i emigració a l'estranger. Baix Llobregat**

	Baixes per caducitat	Emigració a l'estranger	Pes de les baixes per caducitat sobre el total d'emigració a l'estranger (%)
2006	565	2.216	25,5
2007	2.237	3.958	56,5
2008	1.635	4.183	39,1
2009	2.912	6.573	44,3
2010	3.458	6.972	49,6
2011	2.360	7.334	32,2
2012	2.490	7.521	33,1
2013	2.472	8.506	29,1
2014	2.051	8.335	24,6
Total període 2006-2014	20.180	55.598	36,3

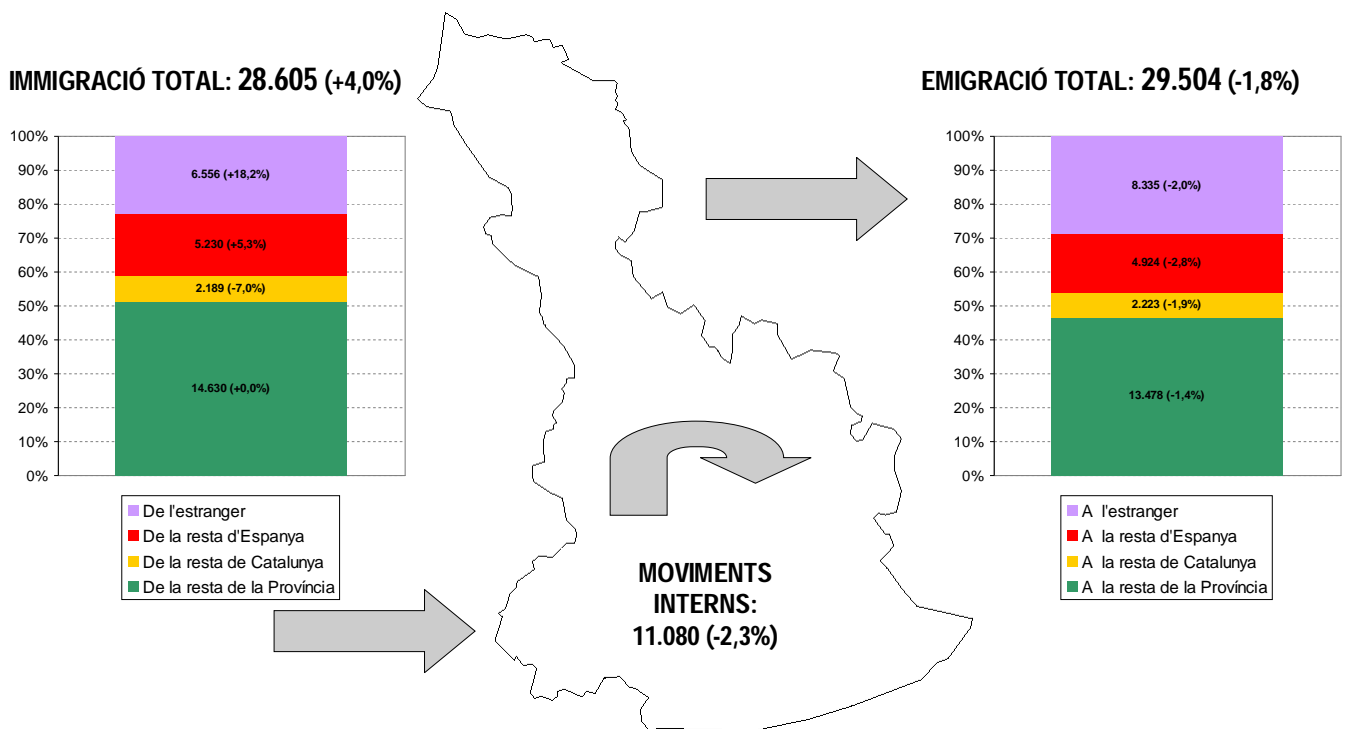
Font: OC-BL, a partir de les dades de l'IDESCAT

<sup>1</sup> Veure la nota metodològica del final d'aquest document.

Pel que fa a les sortides de població amb nacionalitat espanyola des de la comarca cap a l'estranger, aquestes han disminuït lleugerament respecte l'any anterior, tot i que el saldo migratori amb l'estranger de la població de nacionalitat espanyola es manté en negatiu un any més (concretament l'any 2014 va ser de -767 persones, i el 2013 de -773). Aquesta realitat però, s'ha de matisar amb tot un conjunt de variables, com ara la proporció que representen les migracions de persones espanyoles sobre el total de sortides a l'estranger (representen només un 15%) o sobre el conjunt d'emigracions -internes i externes- de la pròpia població espanyola (un 9% de les emigracions de població espanyola des del Baix Llobregat són a l'estranger, un 23% a la resta d'Espanya, un 10% a la resta de Catalunya i un 58% a la resta de la província de Barcelona).

## Mapa resum

El mapa que es presenta a continuació resumeix els moviments migratoris produïts al Baix Llobregat durant l'any 2014 (les dades en % són les variacions respecte a la mateixa dada de l'any anterior).



Font: OC-BL, a partir de les dades de l'IDESCAT

## Annex: Els moviments migratoris entre els municipis de la comarca

### Relació completa de moviments migratoris entre municipis. Baix Llobregat. 2014

	MUNICIPI DE BAIXA (ORIGEN)																											Total			
	Abrera	Begues	Castelldefels	Castellví de Rosanes	Cervelló	Collbató	Cobera de Llobregat	Cornellà de Llobregat	Esparraguera	Espulgues de Llobregat	Gavà	Martorell	Molins de Rei	Olesa de Montserrat	Pallejà	Palma de Cervelló, la	Papiol, el	Prat de Llobregat, el	Sant Andreu de la Barca	Sant Boi de Llobregat	Sant Climent de Llobregat	Sant Esteve Sesrovires	Sant Feliu de Llobregat	Sant Joan Despi	Sant Just Desvern	Sant Vicenç dels Horts	Santa Coloma de Cervelló		Torreilles de Llobregat	Vallirana	Viladecans
<b>MUNICIPI D'ALTA (DESTÍ)</b>	-	0	3	4	0	8	0	8	31	6	6	28	1	69	10	0	2	5	14	14	0	24	3	1	0	7	0	0	2	5	251
Abrera	0	-	56	0	0	0	1	2	1	0	54	0	0	0	0	0	15	0	4	0	0	7	4	0	0	1	0	0	41	186	
Begues	1	18	-	0	7	5	17	48	3	24	288	16	7	10	4	2	2	84	8	96	5	1	18	14	4	12	8	5	11	135	853
Castelldefels	3	0	0	-	0	1	0	0	6	0	0	6	2	0	1	0	0	16	5	1	1	0	0	0	0	0	0	0	0	42	
Castellví de Rosanes	1	0	8	1	-	1	17	9	0	5	1	1	19	5	16	13	2	4	9	27	0	1	21	17	3	43	6	3	47	5	285
Cervelló	7	0	2	0	0	-	0	2	23	2	4	11	1	14	3	0	0	1	0	3	0	1	1	1	0	1	0	1	1	60	
Collbató	0	0	7	0	30	0	-	14	3	7	3	2	25	0	15	33	1	8	31	15	0	1	18	5	4	12	0	11	11	5	261
Cobera de Llobregat	13	4	33	0	16	3	18	-	11	146	19	33	9	11	13	0	4	32	37	144	1	4	67	219	20	49	12	10	13	61	1.002
Cornellà de Llobregat	48	0	1	3	3	45	4	16	-	4	3	21	7	43	5	0	1	17	13	0	10	15	2	0	17	0	1	2	12	294	
Esparraguera	4	4	21	0	3	0	8	141	10	-	8	3	6	11	7	3	2	9	9	34	0	3	24	61	95	9	8	7	8	10	498
Espulgues de Llobregat	2	43	260	0	0	0	4	20	3	13	-	7	6	5	1	2	0	30	6	59	10	0	3	5	3	8	7	1	6	322	826
Gavà	22	0	6	15	0	5	1	26	17	5	4	-	2	37	11	1	2	3	77	20	0	27	17	2	1	9	0	1	5	8	324
Martorell	2	0	3	0	14	0	36	19	2	12	9	3	-	1	16	10	22	5	17	13	0	4	52	6	8	26	0	4	22	8	314
Molins de Rei	66	0	4	0	3	16	5	20	57	7	8	57	1	-	5	0	3	7	19	13	0	12	4	3	1	11	0	2	10	5	339
Olesa de Montserrat	5	0	4	0	12	1	22	19	1	13	2	4	20	7	-	5	2	5	23	16	0	1	20	2	6	34	4	0	5	2	253
Pallejà	0	0	0	0	9	0	16	1	1	1	0	0	7	0	1	-	0	1	0	4	0	0	5	1	0	4	2	0	3	3	59
Palma de Cervelló, la	0	0	2	0	1	2	4	4	1	3	1	0	27	2	0	0	1	2	0	0	10	6	2	10	1	1	0	0	0	0	82
Papiol, el	2	8	40	0	2	3	15	24	5	14	31	4	4	14	5	5	0	-	12	56	1	3	14	9	5	10	3	8	5	53	355
Prat de Llobregat, el	12	0	4	13	5	3	48	24	15	12	6	56	8	8	29	0	4	7	-	37	1	1	28	11	1	23	2	0	10	13	381
Sant Andreu de la Barca	7	7	69	0	12	2	18	116	7	33	58	18	18	12	7	1	2	61	23	-	9	4	22	38	4	44	67	18	10	84	771
Sant Boi de Llobregat	0	0	4	0	0	0	0	2	2	2	10	2	0	0	0	0	0	7	0	20	-	0	2	0	0	0	0	0	0	74	125
Sant Climent de Llobregat	14	4	4	5	1	1	2	11	8	2	4	39	4	7	3	0	0	0	10	7	0	-	1	1	3	3	0	0	2	10	146
Sant Esteve Sesrovires	8	0	14	1	15	0	13	51	5	46	4	18	67	13	9	0	8	17	19	9	1	5	-	73	52	33	3	10	36	16	546
Sant Feliu de Llobregat	6	1	17	2	9	2	6	263	12	83	6	4	16	5	4	3	0	7	11	25	0	1	69	-	31	20	6	0	11	18	638
Sant Joan Despi	3	1	2	1	4	1	3	36	3	143	0	2	8	3	12	1	0	5	6	6	1	3	66	39	-	13	1	0	5	1	369
Sant Just Desvern	6	1	4	0	14	1	10	28	7	14	1	12	30	14	29	6	9	11	9	46	0	24	24	0	-	17	26	18	16	377	
Sant Vicenç dels Horts	1	0	5	0	0	0	1	24	1	4	6	0	0	0	1	0	0	3	4	91	0	2	2	0	1	16	-	5	1	10	175
Torreilles de Llobregat	2	1	7	0	3	0	0	7	1	6	0	1	5	2	2	0	0	5	1	27	0	0	7	7	0	18	11	-	3	8	124
Vallirana	2	5	13	0	23	0	3	25	2	8	5	4	27	7	5	4	4	15	5	22	0	2	24	8	2	15	3	0	-	9	242
Viladecans	7	25	139	0	4	0	14	60	5	12	297	9	5	9	2	1	1	53	14	108	46	0	31	6	1	10	11	6	6	-	882
<b>Total</b>	<b>244</b>	<b>122</b>	<b>722</b>	<b>45</b>	<b>190</b>	<b>100</b>	<b>286</b>	<b>1.017</b>	<b>243</b>	<b>627</b>	<b>838</b>	<b>359</b>	<b>352</b>	<b>309</b>	<b>216</b>	<b>92</b>	<b>71</b>	<b>401</b>	<b>398</b>	<b>936</b>	<b>76</b>	<b>111</b>	<b>575</b>	<b>565</b>	<b>248</b>	<b>456</b>	<b>174</b>	<b>119</b>	<b>253</b>	<b>935</b>	<b>11.080</b>

Font: OC-BL, a partir de les dades de l'IDESCAT

## Quadre metodològic

### Què és l'Estadística de Variacions Residencials?

És una operació que realitza l'Institut Nacional de Estadística (INE) des de 1988 fruit de l'explotació de la informació relativa a les altes i baixes per canvis de residència registrades als Padrans Municipals. Aquesta font estadística, a banda de permetre dimensionar i elaborar una retrospectiva dels fluxos migratoris a nivell municipal, també permet caracteritzar en gran mesura aquests fluxos, doncs inclou la informació individual de les persones que causen altes o baixes padronals.

### Quines variables permet estudiar?

L'EVR permet analitzar pels moviments migratoris les variables que recull el Padró municipal, és a dir: sexe, edat, nacionalitat, lloc de naixement, i procedència o destí concret.

### Les dades fan referència al nombre de persones migrants?

NO, i tot i que en ocasions per simplificar la redacció dels comentaris es parli d'immigrants i emigrants, les dades que ofereix l'EVR no fan referència al nombre de persones que porten a terme una variació residencial, sinó al nombre de variacions realitzades, és a dir, als moviments, ja que una persona pot canviar la seva residència d'un municipi a un altre diversos cops al llarg de l'any.

### Les dades inclouen tots els moviments migratoris?

NO, d'una banda no estan inclosos a l'EVR els moviments intramunicipals, és a dir, els canvis residencials que es donen dintre del mateix municipi. D'altra banda, així com l'EVR recull la totalitat de les variacions interiors -entre municipis d'Espanya-, només es recull una part de les variacions amb l'estranger. En aquest últim cas es veu sobretot limitada per la part de les baixes de persones de nacionalitat estrangera que marxen a l'estranger ja que, a diferència de les persones espanyoles, que quan es traslladen a l'estranger han d'inscriure's als Registres de Matrícula Consular a partir dels quals es forma el PERE (Padró d'espanyols residents a l'estranger) i s'ordena la baixa del municipi d'origen, en el cas de la població de nacionalitat estrangera això no és possible. L'única forma de registrar al padró la baixa seria que les persones de nacionalitat estrangera la sol·licitessin elles mateixes, cosa que no és gaire freqüent. Tot i que a partir de 2006 s'inclouen com a variacions residencials les baixes per caducitat de persones estrangeres no comunitàries, **el conjunt de tots els moviments de baixa de persones estrangeres encara no és exhaustiu.**

Les dades corresponents a les **baixes per caducitat** que s'incorporen a partir de l'any 2006 són conseqüència de la modificació legislativa introduïda per la Llei orgànica 14/2003 d'estrangeria en la Llei 7/1985 reguladora de les bases de règim local, que estableix que els estrangers no comunitàries sense autorització de residència permanent tenen l'obligació de renovar la inscripció padronal cada dos anys. Si no la renoven, els ajuntaments han de declarar la caducitat de la inscripció. Amb tot, aquest tipus de correccions administratives es concentren en alguns anys i provoquen a vegades que la sèrie padronal de població presenti salts, que no corresponen a moviments actuals sinó del passat. (Font: IDESCAT).

Amb la col·laboració de: