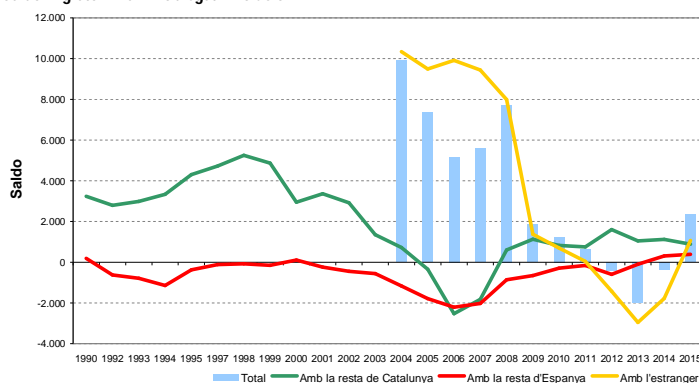


L'estadística de variacions residencials al Baix Llobregat 2015

Després de tres anys consecutius en valors negatius, el saldo migratori de la comarca torna a ser positiu, com a conseqüència de la recuperació del saldo amb l'estranger. El moviment migratori amb la resta de Catalunya i d'Espanya també presenta xifres positives.

Evolució dels fluxos migratoris

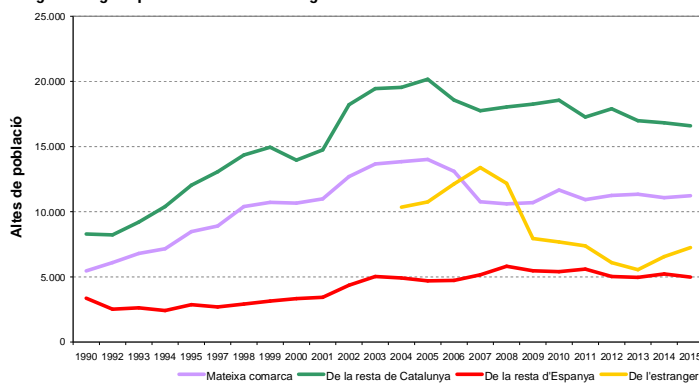
Saldo migratori. Baix Llobregat. Evolució



Font: OC-BL, a partir de les dades de l'IDESCAT

El Baix Llobregat presenta al 2015 un **saldo migratori de 2.343 persones**. Aquest saldo es torna a mostrar positiu després de tres anys consecutius de descens, que es va donar especialment com a conseqüència del moviment migratori cap a l'estranger, que va ser el component principal per tal que la diferència entre el total d'altres i de baixes de residència de la comarca fos negativa de 2012 a 2014.

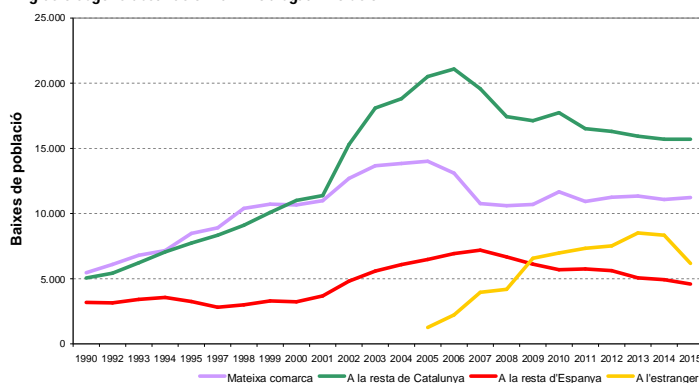
Immigració segons procedència. Baix Llobregat. Evolució



Font: OC-BL, a partir de les dades de l'IDESCAT

Els **moviments interns** (canvis de residència dins de municipis de la mateixa comarca) han estat 11.228. Aquests han crescut lleugerament respecte a l'any anterior.

Emigració segons destinació. Baix Llobregat. Evolució



Font: OC-BL, a partir de les dades de l'IDESCAT

Pel que fa al **moviment migratori amb l'estranger**, es veu un augment de les entrades i una disminució de les sortides. Aquest fet ha provocat que el saldo migratori amb l'estranger del Baix Llobregat torni a ser positiu l'any 2015, concretament de 2.343 persones. Es trenca així la tendència dels anys anteriors, de 2012 a 2014.

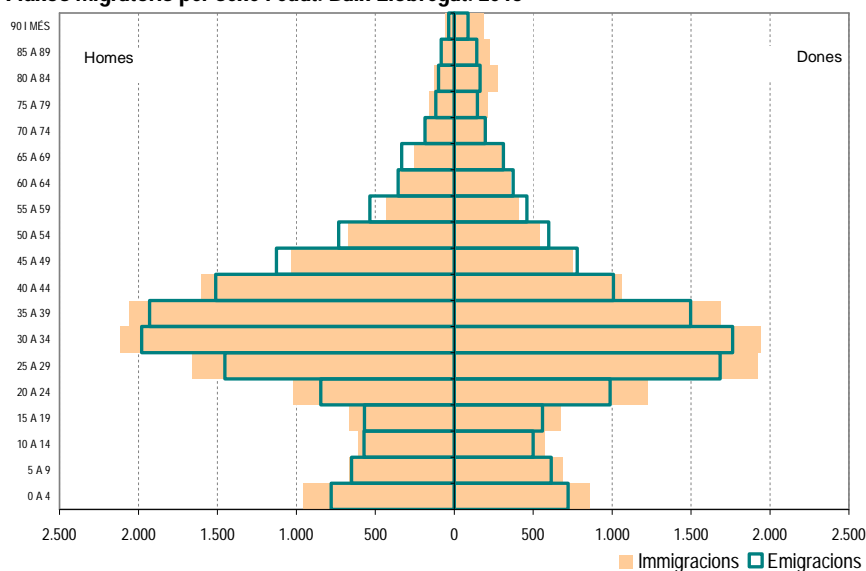
El saldo de la comarca amb municipis de la **resta d'Espanya** segueix sent positiu (+391 persones el 2015), seguint la tendència iniciada l'any anterior.

El saldo migratori de la comarca amb la **resta de Catalunya** disminueix respecte l'any anterior, i passa a segon lloc com a component positiu pel que fa a les migracions, en veure's superat aquest any pel saldo amb l'estranger. Dintre d'aquest àmbit destaquen les variacions residencials amb la província de Barcelona (+798), ja que amb la resta de províncies de Catalunya la comarca presenta un saldo positiu de només 87 moviments.

Estructura dels fluxos migratoris

L'estructura demogràfica de les persones migrants es caracteritza per una concentració en els grups d'edat de 20 a 44 anys (que representen el 56% del total de moviments) i una alta mobilitat de la població amb nacionalitat estrangera (el 38,1% del total de les variacions residencials de la comarca l'any 2015 han estat protagonitzades per estrangers, quan el seu pes sobre el total de la població és del 9,3%).

Fluxos migratoris per sexe i edat. Baix Llobregat. 2015



Font: OC-BL, a partir de les dades de l'IDESCAT

Per **sexe** es veu com els homes han protagonitzat més casos de migracions, tant d'entrada com de sortida, però especialment de sortida. Des del punt de vista del saldo migratori (és a dir, la diferència entre les entrades menys les sortides) el saldo migratori ha estat superior en el cas de les dones (1.535 més) que dels homes (808 més). Es veu així com el saldo negatiu que es concentrava en els homes des de l'any 2010, s'ha recuperat aquest 2015 i ha tornat a créixer la rebuda de població en ambdós sexes.

Per **edat**, els processos migratoris es concentren en les edats actives (gairebé 8 de cada 10 moviments migratoris els protagonitzen persones entre 15 i 64 anys, i 5,6 de cada 10 es concentren en edats en les quals la taxa d'activitat és més elevada -entre 20 i 44 anys-). Des del punt de vista del saldo migratori, el grup d'edats actives torna a presentar un saldo positiu (1.433 persones més de 15 a 64 anys).

Tot i això, es dona un saldo migratori negatiu a la comarca en les franges de població entre 45 i 69 anys, com es pot comprovar a la piràmide de fluxos migratoris. El grup d'edat de menys de 14 anys presenta un saldo positiu de 518 persones, i el col·lectiu de més de 64 anys mostra un saldo positiu de 392 moviments.

En termes de **procedència i destí** dels moviments migratoris del Baix Llobregat, la majoria es produeixen amb la província de Barcelona, i aquests presenten el segon saldo migratori positiu més elevat (+798 persones el 2015). El saldo migratori amb l'estranger torna a ser el principal component d'increment (+1.067 persones) i també ha resultat positiu el saldo amb la resta de províncies de Catalunya (+87 persones) i el saldo migratori amb la resta d'Espanya (+391 persones).

Per **nacionalitat**, es veu com en termes absoluts les persones de nacionalitat espanyola presenten més moviments que les estrangeres tant d'entrada com de sortida de la comarca. Si el que s'observa és la diferència entre les immigracions i les emigracions, es veu com la població de nacionalitat espanyola presenta un saldo negatiu de -33 persones, mentre que la població estrangera mostra un saldo positiu de +2.376 persones. Per tant, el saldo positiu d'aquest any 2015 ve explicat en gran part per la frenada en l'emigració de població estrangera i un lleuger increment de les immigracions d'estrangers.

Moviments migratoris per sexe, edat, nacionalitat i procedència/destí. Baix Llobregat. 2015

	Immigració		Emigració		Saldo migratori
	n	%	n	%	n
TOTAL	28.826	100	26.483	100	2.343
PER SEXE					
Homes	14.693	51,0	13.885	52,4	808
Dones	14.133	49,0	12.598	47,6	1.535
PER EDAT					
0-14	4.353	15,1	3.835	14,5	518
15-64	22.178	76,9	20.745	78,3	1.433
65+	2.295	8,0	1.903	7,2	392
PER NACIONALITAT					
Espanyola	17.098	59,3	17.131	64,7	-33
Estrangera	11.728	40,7	9.352	35,3	2.376
PER PROCEDÈNCIA/DESTÍ					
Resta de la província	14.347	49,8	13.549	51,2	798
Resta de Catalunya	2.246	7,8	2.159	8,2	87
Resta d'Espanya	4.986	17,3	4.595	17,4	391
Estranger	7.247	25,1	6.180	23,3	1.067

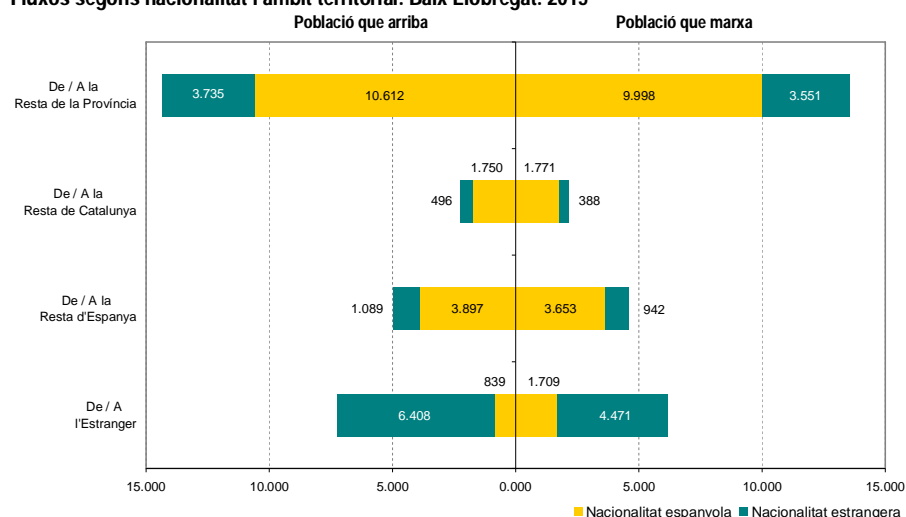
Font: OC-BL, a partir de les dades de l'IDESCAT

Els fluxos migratoris segons la nacionalitat dels migrants i l'àmbit territorial

Com ja s'ha apuntat més amunt, quan s'analitzen les variacions residencials es diferencia entre moviment migratori intern (dins de l'Estat espanyol) i extern (amb l'estranger). Ara bé, això només indica la procedència o el destí de la migració, no la nacionalitat de la persona que protagonitza el moviment.

En el gràfic que es mostra a continuació es poden veure els moviments (immigracions i emigracions) en funció de l'àmbit territorial i la nacionalitat de les persones que els protagonitzen.

Fluxos segons nacionalitat i àmbit territorial. Baix Llobregat. 2015



Font: OC-BL, a partir de les dades de l'IDESCAT

La comarca no només rep i envia població de nacionalitat estrangera des de i cap a l'estranger sinó que les persones estrangeres també tenen un pes significatiu en els moviments interns. Pel que fa als moviments amb l'estranger, s'observa en el gràfic com aquests estan protagonitzats majoritàriament per persones de nacionalitat estrangera. En el cas de les emigracions, per exemple, dels 6.180 moviments cap a l'estranger, 4.471 (un 72%) els van protagonitzar estrangers i 1.709 van ser de persones de nacionalitat espanyola.

Quan es parla de l'estadística de variacions residencials s'ha de fer també referència a les baixes per caducitat, un fenomen que s'incorpora a partir de l'any 2006¹ i que afecta a aquella població de nacionalitat estrangera extracomunitària que no renova la seva inscripció padronal cada dos anys i que, per tant, veuen caducada la seva inscripció en el Padró municipal. Aquestes baixes són considerades com a moviments migratoris cap a l'estranger, en la mesura en què no es "renova" o acredita la residència. Des del 2006 les baixes per caducitat de població estrangera han representat entre un 18% i un 50% del total de moviments que es consideren d'emigració cap a l'estranger.

L'any 2015, les baixes per caducitat al Baix Llobregat van ser 1.153 (un 18,7% del total d'emigració a l'estranger). Aquest percentatge de baixes per caducitat respecte el total d'emigració disminueix respecte al 2014 i és el més baix dels darrers anys. El pes més alt de les caducitats de la inscripció padronal en el conjunt de les baixes per emigració es va donar entre els anys 2007 i 2010.

¹ Veure la nota metodològica del final d'aquest document.

Baixes per caducitat i emigració a l'estranger. Baix Llobregat

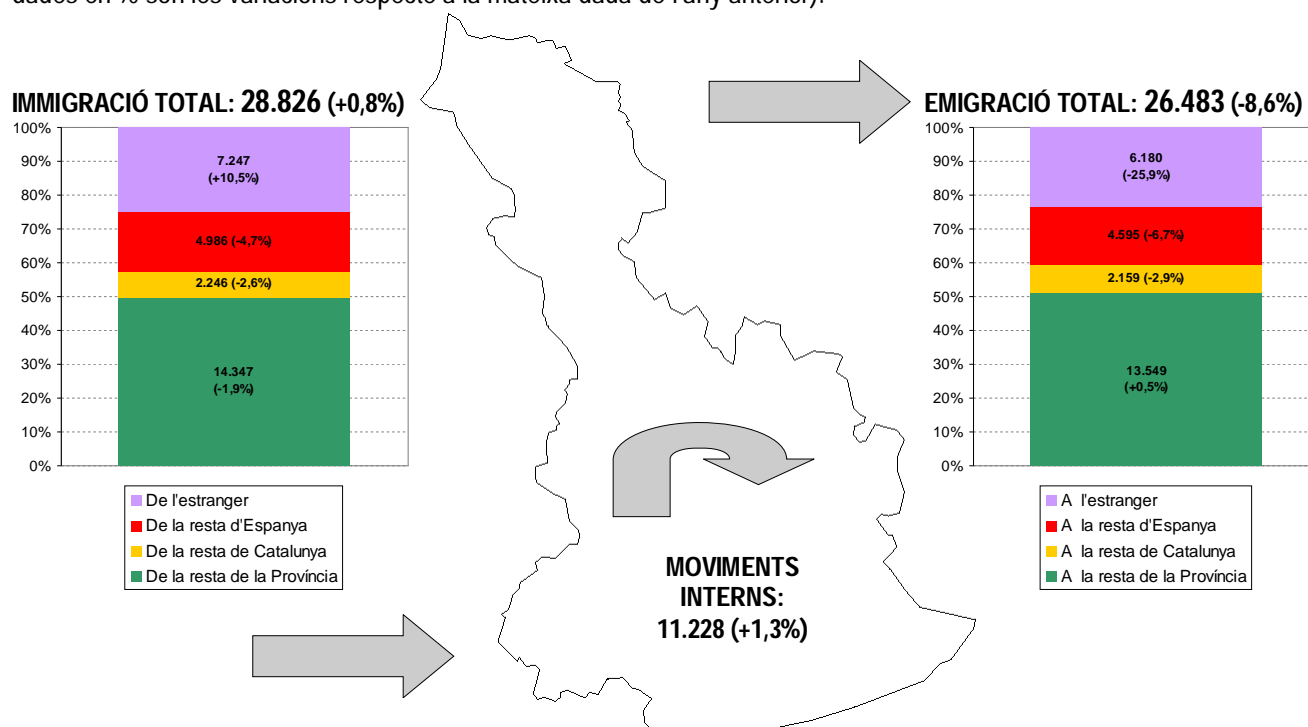
	Baixes per caducitat	Emigració a l'estranger	Pes de les baixes per caducitat sobre el total d'emigració a l'estranger (%)
2006	565	2.216	25,5
2007	2.237	3.958	56,5
2008	1.635	4.183	39,1
2009	2.912	6.573	44,3
2010	3.458	6.972	49,6
2011	2.360	7.334	32,2
2012	2.490	7.521	33,1
2013	2.472	8.506	29,1
2014	2.051	8.335	24,6
2015	1.153	6.180	18,7
Total període 2006-2015	21.333	61.778	34,5

Font: OC-BL, a partir de les dades de l'IDESCAT

Pel que fa a les sortides de població amb nacionalitat espanyola des de la comarca cap a l'estranger, aquestes han augmentat lleugerament respecte l'any anterior, i el saldo migratori amb l'estranger de la població de nacionalitat espanyola es manté en negatiu un any més (concretament l'any 2015 va ser de -870 persones, i el 2014 de -767 persones). Aquesta realitat però, s'ha de matisar amb tot un conjunt de variables, com ara la proporció que representen les migracions de persones espanyoles sobre el total de sortides a l'estranger (representen només un 27%) o sobre el conjunt d'emigracions - internes i externes- de la pròpia població espanyola (un 10% de les emigracions de població espanyola des del Baix Llobregat són a l'estranger, un 21% a la resta d'Espanya, un 10% a la resta de Catalunya i un 58% a la resta de la província de Barcelona).

Mapa resum

El mapa que es presenta a continuació resumeix els moviments migratoris produïts al Baix Llobregat durant l'any 2015 (les dades en % són les variacions respecte a la mateixa dada de l'any anterior).



Font: OC-BL, a partir de les dades de l'IDESCAT

