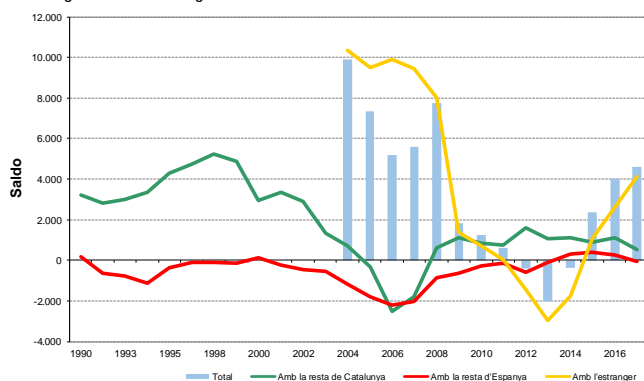


L'estadística de variacions residencials al Baix Llobregat 2017

El saldo migratori de la comarca torna a ser positiu per tercer any consecutiu des de 2015, com a conseqüència de la recuperació del saldo amb l'estranger. El moviment migratori amb la resta de Catalunya també presenta xifres positives.

Evolució dels fluxos migratoris

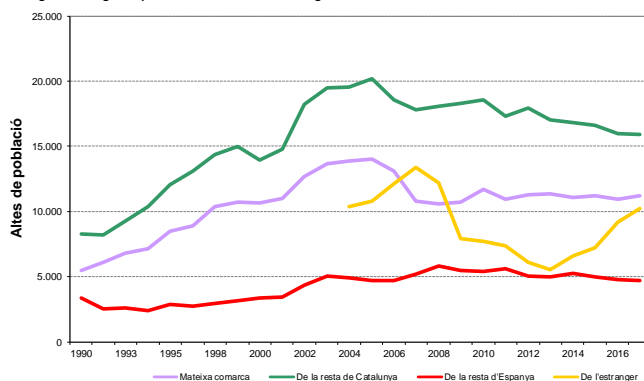
Saldo migratori. Baix Llobregat. Evolució



Font: OC-BL, a partir de les dades de l'IDESCAT

El Baix Llobregat presenta al 2017 un **saldo migratori de 4.602 persones**. Aquest saldo es torna a mostrar positiu per tercer any consecutiu, després del parèntesi de descens que es va donar entre 2012 i 2014. El **moviment migratori amb l'estranger** és el que veu un major augment de les entrades en comparació amb les sortides. Aquest fet ha provocat que el saldo migratori amb l'estranger del Baix Llobregat continui sent positiu l'any 2017, concretament de 4.124 persones.

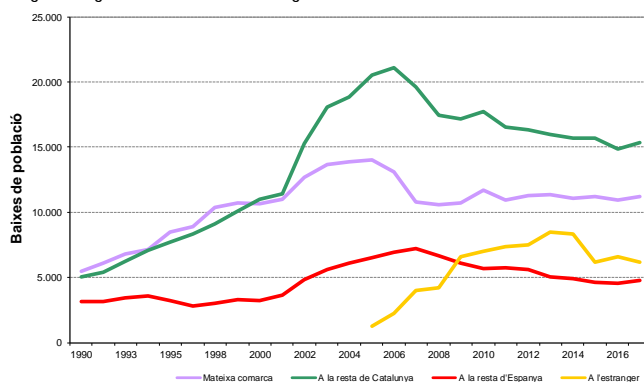
Immigració segons procedència. Baix Llobregat. Evolució



Font: OC-BL, a partir de les dades de l'IDESCAT

El saldo de la comarca amb municipis de la **resta d'Espanya** torna a ser lleugerament negatiu (-67 persones el 2017).

Emigració segons destinació. Baix Llobregat. Evolució



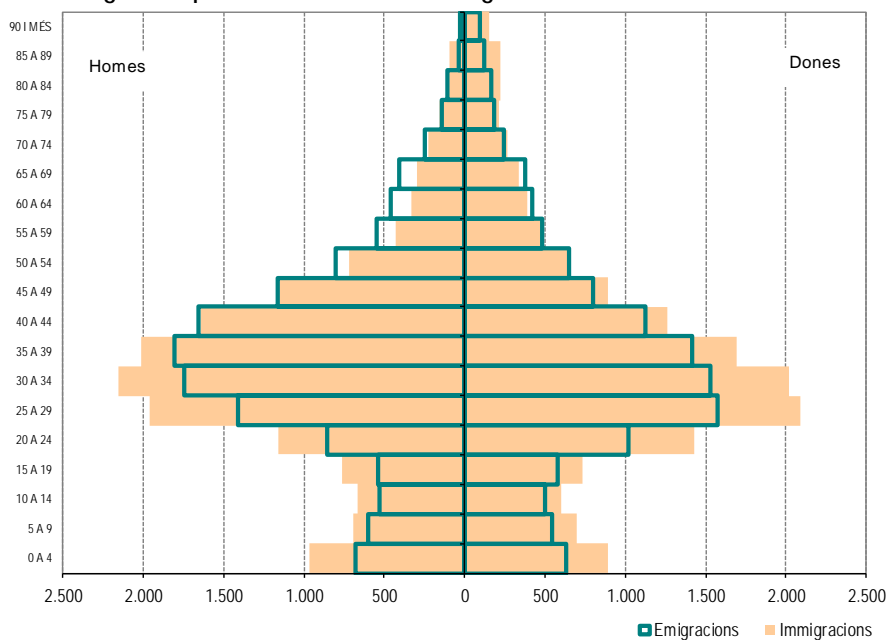
Font: OC-BL, a partir de les dades de l'IDESCAT

El saldo migratori de la comarca amb la resta de Catalunya segueix sent positiu, i es manté en segon lloc com a component positiu pel que fa a les migracions, només superat pel saldo amb l'estranger. Dintre de les migracions amb la resta de Catalunya, destaquen les variacions residencials amb la província de Barcelona (+1.015), ja que amb la resta de províncies de Catalunya la comarca presenta un saldo negatiu de -470 moviments. Els **moviments interns** (canvis de residència dins de municipis de la mateixa comarca) han estat 11.238. Aquests han crescut lleugerament respecte a l'any anterior.

Estructura dels fluxos migratoris

L'estructura demogràfica de les persones migrants es caracteritza per una concentració en els grups d'edat de 20 a 44 anys (que representen el 55% del total de moviments) i una alta mobilitat de la població amb nacionalitat estrangera (el 42% del total de les variacions residencials de la comarca l'any 2017 han estat protagonitzades per estrangers, quan el seu pes sobre el total de la població és del 9,2%).

Fluxos migratoris per sexe i edat. Baix Llobregat. 2017



Font: OC-BL, a partir de les dades de l'IDESCAT

Per **sexe** es veu com els homes han protagonitzat més casos de migracions que les dones, tant d'entrada com de sortida, tot i que la diferència no ha estat tan gran com en anys anteriors. Des del punt de vista del saldo migratori (és a dir, la diferència entre les entrades menys les sortides) el saldo ha estat superior en el cas de les dones (2.770 més) que en el cas dels homes (1.832 més). Es reverteix definitivament el saldo negatiu que es concentrava en els homes des de l'any 2010 i que es va recuperar al 2015, mantenint-se per tercer any consecutiu en xifres positives. Al 2017, augmenta el saldo migratori en ambdós sexes.

Per **edat**, els processos migratoris es concentren en les edats actives (gairebé 8 de cada 10 moviments migratoris els protagonitzen persones entre 15 i 64 anys, i 5,5 de cada 10 es concentren en edats en les quals la taxa d'activitat és més elevada -entre 20 i 44 anys-). Des del punt de vista del saldo migratori, el grup d'edats actives torna a presentar un saldo positiu (3.377 persones més de 15 a 64 anys). En canvi, es dona un saldo migratori negatiu a la comarca en les franges de població entre 50 i 69 anys, com es pot comprovar a la piràmide de fluxos migratoris. El grup d'edat de menys de 14 anys presenta un saldo positiu de 1.029 persones, i el col·lectiu de més de 64 anys mostra un saldo positiu de 196 moviments.

En termes de procedència i destí dels moviments migratoris del Baix Llobregat, les migracions amb l'estranger són les que tornen a presentar el saldo migratori positiu més elevat (+4.124 persones el 2017). Els moviments amb la resta de la província de Barcelona representen el segon saldo més elevat (+1.015 persones). Per contra, es mostra negatiu el saldo migratori amb la resta d'Espanya (-67) i amb la resta de províncies de Catalunya (-470).

Per nacionalitat, es veu com en termes absoluts les persones de nacionalitat espanyola presenten més moviments que les estrangeres tant d'entrada com de sortida de la comarca. Però si el que s'observa és la diferència entre les immigracions i les emigracions, es veu com la població de nacionalitat espanyola presenta un saldo positiu de +151 persones, mentre que en la població estrangera el saldo és més elevat, de +4.451 persones. Per tant, el saldo positiu d'aquest any 2017 i el seu augment respecte l'any anterior ve explicat sobretot per aquest increment de les immigracions d'estrangers.

Moviments migratoris per sexe, edat, nacionalitat i procedència/destí. Baix Llobregat. 2017

	Immigració		Emigració		Saldo migratori
	n	%	n	%	n
TOTAL	30.826	100	26.224	100	4.602
PER SEXE					
Homes	15.588	50,6	13.756	52,5	1.832
Dones	15.238	49,4	12.468	47,5	2.770
PER EDAT					
0-14	4.510	14,6	3.481	13,3	1.029
15-64	23.964	77,7	20.587	78,5	3.377
65+	2.352	7,6	2.156	8,2	196
PER NACIONALITAT					
Espanyola	16.639	54,0	16.488	62,9	151
Estrangera	14.187	46,0	9.736	37,1	4.451
PER PROCEDÈNCIA/DESTÍ					
Resta de la província	13.978	45,3	12.963	49,4	1.015
Resta de Catalunya	1.909	6,2	2.379	9,1	-470
Resta d'Espanya	4.681	15,2	4.748	18,1	-67
Estranger	10.258	33,3	6.134	23,4	4.124

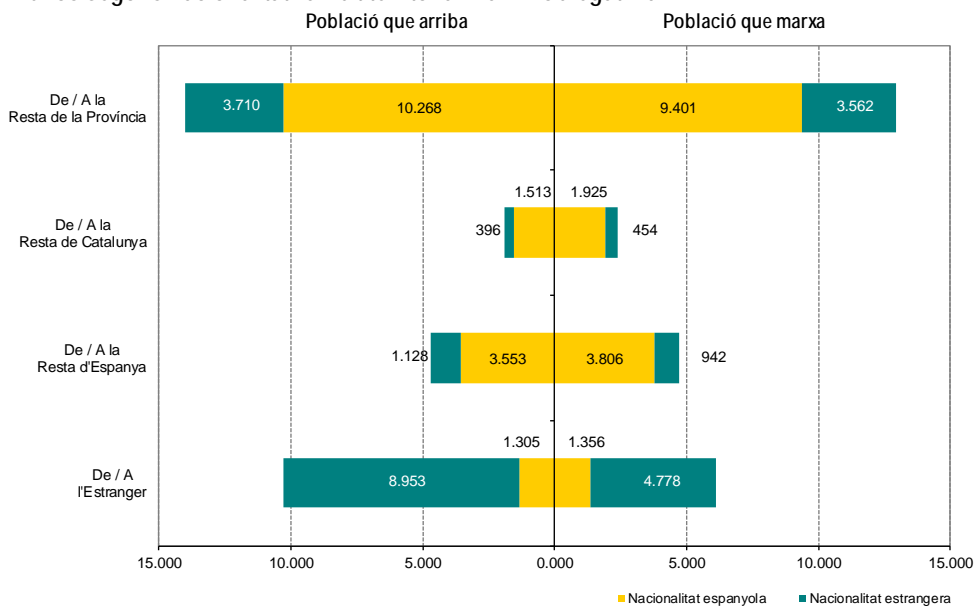
Font: OC-BL, a partir de les dades de l'IDESCAT

Els fluxos migratoris segons la nacionalitat dels migrants i l'àmbit territorial

Com ja s'ha apuntat més amunt, quan s'analitzen les variacions residencials es diferencia entre moviment migratori intern (dins de l'Estat espanyol) i extern (amb l'estranger). Ara bé, això només indica la procedència o el destí de la migració, no la nacionalitat de la persona que protagonitza el moviment.

En el gràfic que es mostra a continuació es poden veure els moviments (immigracions i emigracions) en funció de l'àmbit territorial i de la nacionalitat de les persones que els protagonitzen.

Fluxos segons nacionalitat i àmbit territorial. Baix Llobregat. 2017



Font: OC-BL, a partir de les dades de l'IDESCAT

Es veu així com la comarca no només rep i envia població de nacionalitat estrangera des de i cap a l'estranger sinó que les persones estrangeres també tenen un pes significatiu en els moviments interns, especialment en les migracions dintre de la província de Barcelona. Pel que fa als moviments amb l'estranger, s'observa en el gràfic com aquests estan protagonitzats majoritàriament per persones de nacionalitat estrangera. En el cas de les emigracions, per exemple, dels 6.134 moviments cap a l'estranger, 4.778 (un 78%) els van protagonitzar estrangers i 1.356 van ser de persones de nacionalitat espanyola. En el cas de la immigració des de l'estranger, el 87% dels moviments són de persones amb nacionalitat estrangera i el 13% de nacionalitat espanyola.

Quan es parla de l'estadística de variacions residencials s'ha de fer també referència a les **baixes per caducitat**, un fenomen que s'incorpora a partir de l'any 2006¹ i que afecta a aquella població de nacionalitat estrangera extracomunitària que no renova la seva inscripció padronal cada dos anys i que, per tant, veuen caducada la seva inscripció en el Padró municipal. Aquestes baixes són considerades com a moviments migratoris cap a l'estranger, en la mesura en què no es "renova" o acredita la residència. Des del 2006 les baixes per caducitat de població estrangera han representat entre un 15% i un 56% del total de moviments que es consideren d'emigració cap a l'estranger.

L'any 2017, les baixes per caducitat al Baix Llobregat van ser 871 (un 14,2% del total d'emigració a l'estranger). Aquest percentatge de baixes per caducitat respecte el total d'emigració disminueix respecte d'anys anteriors i és el més baix de la darrera dècada. El pes més alt de les caducitats de la inscripció padronal en el conjunt de les baixes per emigració es va donar entre els anys 2007 i 2010.

¹ Veure la nota metodològica del final d'aquest document.

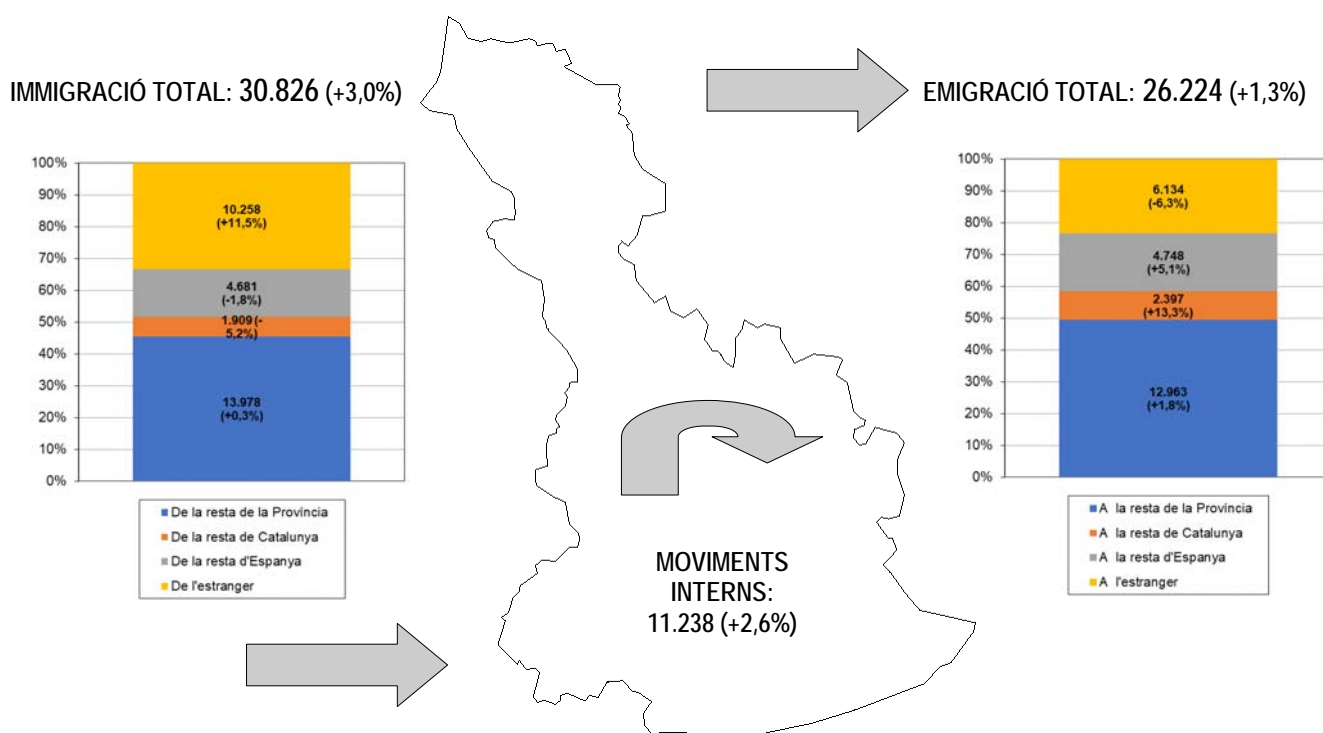
Baixes per caducitat i emigració a l'estranger. Baix Llobregat

	Baixes per caducitat	Emigració a l'estranger	Pes de les baixes per caducitat sobre el total d'emigració a l'estranger (%)
2006	565	2.216	25,5
2007	2.237	3.958	56,5
2008	1.635	4.183	39,1
2009	2.912	6.573	44,3
2010	3.458	6.972	49,6
2011	2.360	7.334	32,2
2012	2.490	7.521	33,1
2013	2.472	8.506	29,1
2014	2.051	8.335	24,6
2015	1.153	6.180	18,7
2016	1.027	6.548	15,7
2017	871	6.134	14,2
Total període 2006-2017	23.231	74.460	31,2

Font: OC-BL, a partir de les dades de l'IDESCAT

Mapa resum

El mapa que es presenta a continuació resumeix els moviments migratoris produïts al Baix Llobregat durant l'any 2017 (les dades en % són les variacions respecte a la mateixa dada de l'any anterior).



Font: OC-BL, a partir de les dades de l'IDESCAT

Annex: Els moviments migratoris entre els municipis de la comarca

Relació completa de moviments migratoris entre municipis. Baix Llobregat. 2017

	MUNICIPI DE BAIXA (ORIGEN)																											Total			
	Abdera	Begues	Castelldefels	Castellví de Rosanes	Cervelló	Collbató	Corbera de Llobregat	Cornellà de Llobregat	Esparraguera	Espulgues de Llobregat	Gavà	Martorell	Molins de Rei	Olesa de Montserrat	Pallejà	Palma de Cervelló, la	Papiol, el	Prat de Llobregat, el	Sant Andreu de la Barca	Sant Boi de Llobregat	Sant Climent de Llobregat	Sant Esteve Sesrovires	Sant Feliu de Llobregat	Sant Joan Despi	Sant Just Desvern	Sant Vicenç dels Horts	Santa Coloma de Cervelló		Torrelles de Llobregat	Vallirana	Viladecans
Abdera	-	5	2	8	1	9	49	1	21	4	50	7	3	3	21	13	12	4	6	1	6	1	1	4	7	239					
Begues		-	57					6	2	1	62	4	4	1			6		2								4	6	38	195	
Castelldefels	3	24	-	5	2	4	38	4	16	252	6	3	6	9		3	67	4	92	16	6	14	13	6	13	6	7	9	134	762	
Castellví de Rosanes			3	-				2	4		31	1							2	30	1								3	95	
Cervelló					-		15	15		4	4	1	34	1	6	12	3	4	6	14		2	28	6	3	15	3	4	34	12	228
Collbató	3					-	5	9	47	1		9	1	5	3				9		2	1	1					1	2	103	
Corbera de Llobregat		1	6	1	17	2		34	4	17	21	1	33	6	17	22	5	9	78	24		16	15	3	10	2	2	5	11	362	
Cornellà de Llobregat	11	2	26	1	12	2	22		5	141	19	9	15	11	11	1	4	43	20	76	1	9	66	181	26	26	9	6	28	55	838
Esparraguera	44	1		1	1	33	2	21		9	4	44	8	79	15			6	22	13	1	15	11	19	5	10		5	4	21	394
Espulgues de Llobregat	1	4	25	3	5	1	8	120	7		3	4	6	5	2	4		8	8	30	4	23	36	78	14	5	3	13	15	435	
Gavà	6	36	339		2	1	6	24	4	19		4	2	5	3		19	7	53	9		6	4	1	12	4	4	1	280	851	
Martorell	48		2	16	5	3	7	26	56	3	2		6	28	12	1	1	8	57	8	43	10	5	5	8	3		3	3	369	
Molins de Rei	3	2	2	4	27	1	33	19		12	3	9		1	24	20	31	3	5	12	2	41	16	6	25	4	2	18	1	326	
Olesa de Montserrat	76		6	3	7	11	5	64	6	1	47	6			3			5	29	15		9	9	4	3	14	1	1	9	335	
Pallejà	3	1	7		15	24	10	5	7	6	1	14	9		8	2	1	32	14	1	1	9	8		38	1	4	6	11	238	
Palma de Cervelló, la					6	10	1		3	1	1	7	1	9				1	8	3		4	3		7	1		4	2	73	
Papiol, el					1	2	7		1		24	2	4					1	4	5		6		4	7			1	1	71	
Prat de Llobregat, el	4	4	55		6	5	41	6	20	27	7	3	8	2	1	2		10	64	3	2	12	4	2	12	4	1	12	53	370	
Sant Andreu de la Barca	9		14	17	13	2	50	36	21	10	7	55	25	24	24	3	8	11		24	2	8	15	7	2	35	4	1	8	10	441
Sant Boi de Llobregat	3	11	75	1	19		15	140	6	29	40	7	6	6	9	7	4	83	21		17	5	21	42	8	84	87	19	33	156	954
Sant Climent de Llobregat		3	7				7				3							13	10		2							1	2	77	125
Sant Esteve Sesrovires	27			2	2	1	2	10	7	3	3	27	2	31	1			12	19	14		9	1	3	3	3	2		1	185	
Sant Feliu de Llobregat	4	1	22		26	1	17	66	6	61	7	8	50	3	10	5	7	26	8	25		1	86	60	14	3	5	21	11	554	
Sant Joan Despi	6	1	6		1	3	7	197	6	58	8	2	6	4	13	7		7	8	18		67		33	21	2	9	10	7	507	
Sant Just Desvern		1	4		12	1	34	1	119	3	1	8			2	3	4			3		35	49		2	1		1	1	285	
Sant Vicenç dels Horts	5	1	9		16		10	39	6	12	9	10	17	3	27	8		26	28	60	1	24	5	2		15	34	7	17	391	
Santa Coloma de Cervelló	1	1	5		4		4	13	6	6	1	2	1		1	3	5	4	112	1	2	3	6	2	14		6	4	15	222	
Torrelles de Llobregat					1		2	10	7	5	1	1	1	1	1	1	10	2	31	4		1	2	1	2	1	24	16		2	133
Vallirana	7	2	17		46		8	28		18	14	4	20	1	8	1	5	4	2	20	1	1	32	10	1	2	14	1	5	11	282
Viladecans	13	21	181		3	1	9	45	2	10	298	11	2	1	4			55	18	80	48	24	11	7	15	9	3	4		875	
Total	277	117	883	51	247	68	282	1.012	325	586	804	327	309	292	230	107	83	438	460	836	107	123	501	544	263	445	183	132	240	966	11.238

Font: OC-BL, a partir de les dades de l'IDESCAT

Quadre metodològic

Què és l'Estadística de Variacions Residencials?

És una operació que realitza l'Institut Nacional de Estadística (INE) des de 1988 fruit de l'explotació de la informació relativa a les altes i baixes per canvis de residència registrades als Padrans Municipals. Aquesta font estadística, a banda de permetre dimensionar i elaborar una retrospectiva dels fluxos migratoris a nivell municipal, també permet caracteritzar en gran mesura aquests fluxos, doncs inclou la informació individual de les persones que causen altes o baixes padronals.

Quines variables permet estudiar?

L'EVR permet analitzar pels moviments migratoris les variables que recull el Padró municipal, és a dir: sexe, edat, nacionalitat, lloc de naixement, i procedència o destí concret.

Les dades fan referència al nombre de persones migrants?

NO, i tot i que en ocasions per simplificar la redacció dels comentaris es parli d'immigrants i emigrants, les dades que ofereix l'EVR no fan referència al nombre de persones que porten a terme una variació residencial, sinó al nombre de variacions realitzades, és a dir, als moviments, ja que una persona pot canviar la seva residència d'un municipi a un altre diversos cops al llarg de l'any.

Les dades inclouen tots els moviments migratoris?

NO, d'una banda no estan inclosos a l'EVR els moviments intramunicipals, és a dir, els canvis residencials que es donen dintre del mateix municipi. D'altra banda, així com l'EVR recull la totalitat de les variacions interiors -entre municipis d'Espanya-, només es recull una part de les variacions amb l'estranger. En aquest últim cas es veu sobretot limitada per la part de les baixes de persones de nacionalitat estrangera que marxen a l'estranger ja que, a diferència de les persones espanyoles, que quan es traslladen a l'estranger han d'inscriure's als Registres de Matrícula Consular a partir dels quals es forma el PERE (Padró d'espanyols residents a l'estranger) i s'ordena la baixa del municipi d'origen, en el cas de la població de nacionalitat estrangera això no és possible. L'única forma de registrar al padró la baixa seria que les persones de nacionalitat estrangera la sol·licitessin elles mateixes, cosa que no és gaire freqüent. Tot i que a partir de 2006 s'inclouen com a variacions residencials les baixes per caducitat de persones estrangeres no comunitàries, el conjunt de tots els moviments de baixa de persones estrangeres encara no és exhaustiu.

Les dades corresponents a les baixes per caducitat que s'incorporen a partir de l'any 2006 són conseqüència de la modificació legislativa introduïda per la Llei orgànica 14/2003 d'estrangeria en la Llei 7/1985 reguladora de les bases de règim local, que estableix que els estrangers no comunitàries sense autorització de residència permanent tenen l'obligació de renovar la inscripció padronal cada dos anys. Si no la renoven, els ajuntaments han de declarar la caducitat de la inscripció. Amb tot, aquest tipus de correccions administratives es concentren en alguns anys i provoquen a vegades que la sèrie padronal de població presenti salts, que no corresponen a moviments actuals sinó del passat. (Font: IDESCAT).

Amb la col·laboració de: