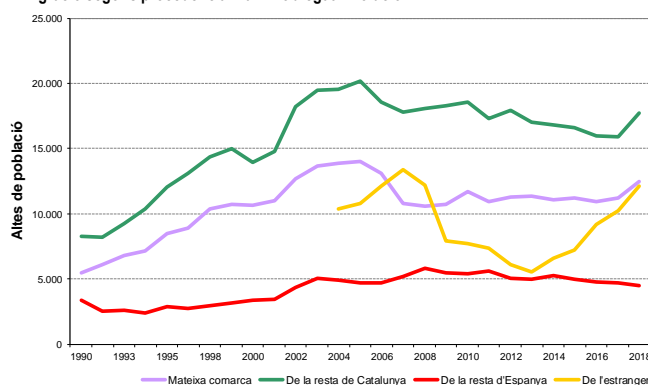


L'estadística de variacions residencials al Baix Llobregat 2018

El saldo migratori de la comarca torna a ser positiu per quart any consecutiu des de 2015, com a conseqüència de la recuperació del saldo amb l'estranger. El moviment migratori amb la resta de Catalunya també presenta xifres positives.

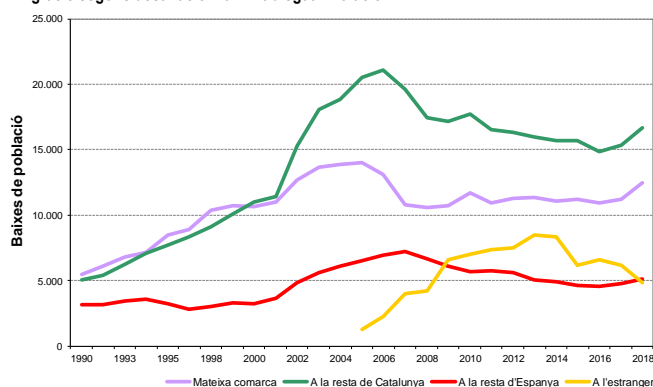
Evolució dels fluxos migratoris

Immigració segons procedència. Baix Llobregat. Evolució



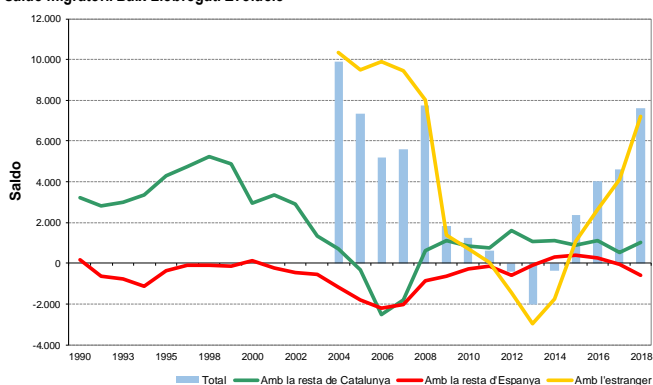
El Baix Llobregat presenta al 2018 un **saldo migratori de 7.611 persones**. Aquest saldo es manté en positiu per quart any consecutiu, i es manté així la seva tendència d'augment. El **moviment migratori amb l'estranger** és el principal protagonista d'aquest increment, i veu un major augment de les entrades en comparació amb les sortides. Aquest fet ha provocat que el saldo migratori amb l'estranger del Baix Llobregat l'any 2018 sigui de 7.215 persones.

Emigració segons destinació. Baix Llobregat. Evolució



El saldo de la comarca amb municipis de la **resta d'Espanya** torna a ser lleugerament negatiu (-616 persones el 2018). El saldo migratori de la comarca amb la **resta de Catalunya**, no obstant, és positiu i es manté en segon lloc com a component pel que fa al saldo migratori, només superat pel saldo amb l'estranger.

Saldo migratori. Baix Llobregat. Evolució

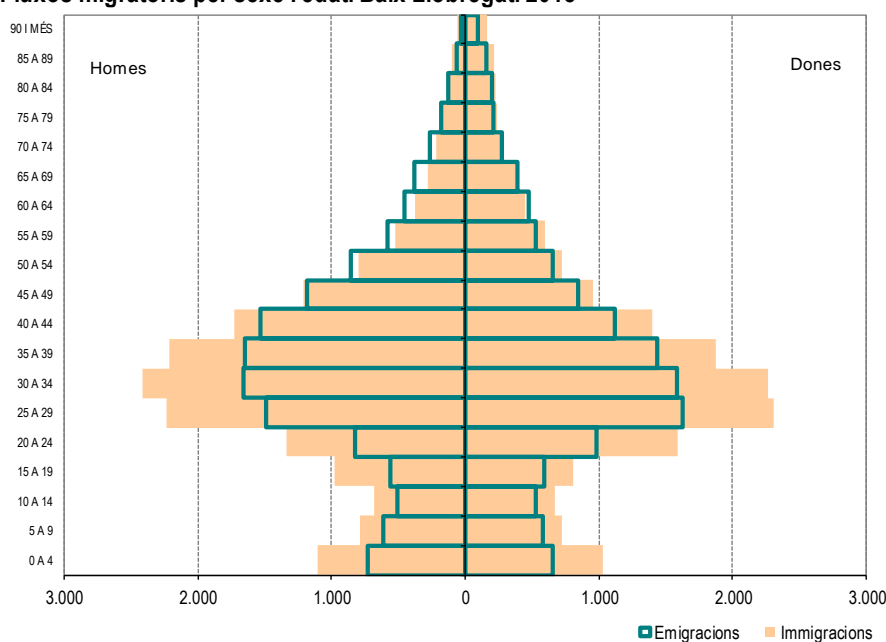


Dintre de les migracions amb la resta de Catalunya, destaquen les variacions residencials amb la província de Barcelona (+1.818), ja que amb la resta de províncies de Catalunya la comarca presenta un saldo negatiu de -806 moviments. Els **moviments interns** (canvis de residència dins de municipis de la mateixa comarca) han sigut 12.457. Aquests han crescut lleugerament respecte a l'any anterior.

Estructura dels fluxos migratoris

L'estructura demogràfica de les persones migrants es caracteritza per una concentració en els grups d'edat de 20 a 44 anys (que representen el 55% del total de moviments) i una alta mobilitat de la població amb nacionalitat estrangera (el 43% del total de les variacions residencials de la comarca l'any 2018 han estat protagonitzades per estrangers, quan el seu pes sobre el total de la població és del 9,6%).

Fluxos migratoris per sexe i edat. Baix Llobregat. 2018



Font: OC-BL, a partir de les dades de l'IDESCAT

Per **sexe** es veu com els homes han protagonitzat més casos de migracions que les dones, tant d'entrada com de sortida. Tot i això, des del punt de vista del saldo migratori (és a dir, la diferència entre les entrades menys les sortides) el saldo ha estat superior en el cas de les dones (3.965 més) que en el cas dels homes (3.646 més).

Per **edat**, els processos migratoris es concentren en les edats actives (gairebé 8 de cada 10 moviments migratoris els protagonitzen persones entre 15 i 64 anys, i 5,5 de cada 10 es concentren en edats en les quals la taxa d'activitat és més elevada -entre 20 i 44 anys-).

Des del punt de vista del saldo migratori, el grup d'edats actives augmenta amb força el seu saldo (6.150 persones més de 15 a 64 anys). En canvi, es dona un saldo migratori negatiu a la comarca en algunes franges de població entre 60 i 74 anys, com es pot comprovar a la piràmide de fluxos migratoris. El grup d'edat de menys de 14 anys presenta un saldo positiu de 1.365 persones, i el col·lectiu de més de 64 anys en el seu conjunt mostra un saldo positiu de 96 moviments.

En termes de **procedència i destí** dels moviments migratoris del Baix Llobregat, les migracions amb l'estranger són les que tornen a presentar el saldo migratori positiu més elevat (+7.215 persones el 2018). Els moviments amb la resta de la província de Barcelona representen el segon saldo més elevat (+1.818 persones). Per contra, es mostra negatiu el saldo migratori amb la resta d'Espanya (-616) i amb la resta de províncies de Catalunya (-806).

Per **nacionalitat**, es veu com en termes absoluts les persones de nacionalitat espanyola presenten més moviments que les estrangeres tant d'entrada com de sortida de la comarca. Però si el que s'observa és la diferència entre les immigracions i les emigracions, es veu com la població de nacionalitat espanyola presenta un saldo negatiu de -317 persones, mentre que en la població estrangera el saldo és clarament positiu, de +7.928 persones. Per tant, el saldo positiu d'aquest any 2018 i el seu augment respecte l'any anterior ve explicat sobretot per aquest increment de les immigracions d'estrangers.

Moviments migratoris per sexe, edat, nacionalitat i procedència/destí. Baix Llobregat. 2018

	Immigració		Emigració		Saldo migratori
	n	%	n	%	n
TOTAL	34.229	100	26.618	100	7.611
PER SEXE					
Homes	17.359	50,7	13.713	51,5	3.646
Dones	16.870	49,3	12.905	48,5	3.965
PER EDAT					
0-14	4.979	14,5	3.614	13,6	1.365
15-64	26.782	78,2	20.632	77,5	6.150
65+	2.468	7,2	2.372	8,9	96
PER NACIONALITAT					
Espanyola	17.163	50,1	17.480	65,7	-317
Estrangera	17.066	49,9	9.138	34,3	7.928
PER PROCEDÈNCIA/DESTÍ					
Resta de la província	15.752	46,0	13.934	52,3	1.818
Resta de Catalunya	1.932	5,6	2.738	10,3	-806
Resta d'Espanya	4.464	13,0	5.080	19,1	-616
Estranger	12.081	35,3	4.866	18,3	7.215

Font: OC-BL, a partir de les dades de l'IDESCAT

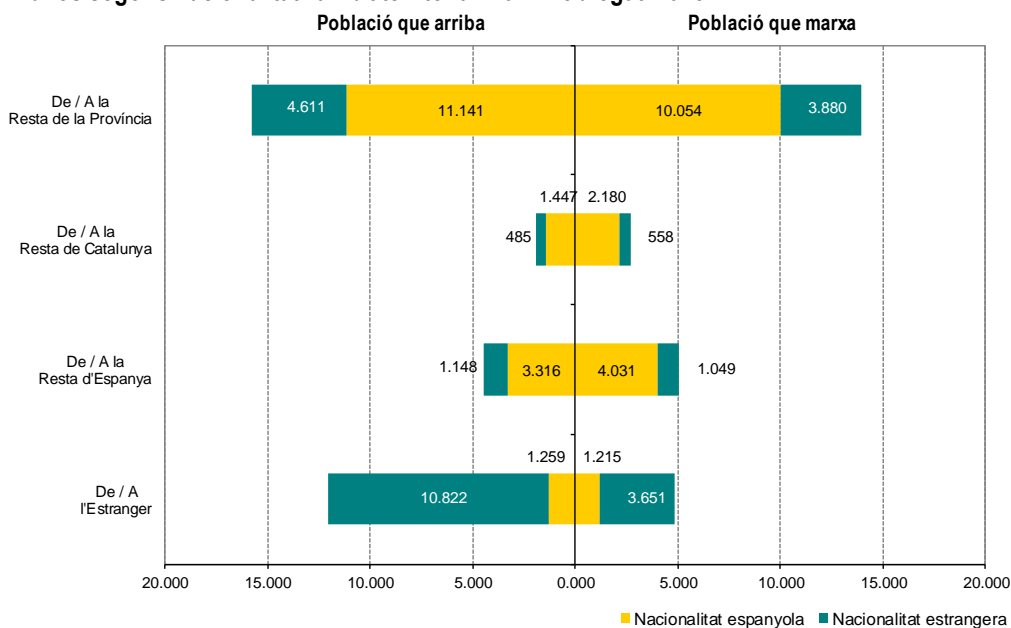
Els fluxos migratoris segons la nacionalitat dels migrants i l'àmbit territorial

Com ja s'ha apuntat més amunt, quan s'analitzen les variacions residencials es diferencia entre moviment migratori intern (dins de l'Estat espanyol) i extern (amb l'estranger). Ara bé, això només indica la procedència o el destí de la migració, no la nacionalitat de la persona que protagonitza el moviment.

En el gràfic que es mostra a continuació es poden veure els moviments (immigracions i emigracions) en funció de l'àmbit territorial i de la nacionalitat de les persones que els protagonitzen. Es veu així com la comarca no només rep i envia població de nacionalitat estrangera des de i cap a l'estranger sinó que les persones estrangeres també tenen un pes significatiu en els moviments interns, especialment en les migracions dintre de la província de Barcelona.

Pel que fa als moviments amb l'estranger, s'observa en el gràfic com aquests estan protagonitzats majoritàriament per persones de nacionalitat estrangera. En el cas de les emigracions, per exemple, dels 4.866 moviments cap a l'estranger, 3.651 (un 75%) els van protagonitzar estrangers i 1.215 van ser de persones de nacionalitat espanyola. En el cas de la immigració des de l'estranger, el 90% dels moviments són de persones amb nacionalitat estrangera i el 10% de nacionalitat espanyola.

Fluxos segons nacionalitat i àmbit territorial. Baix Llobregat. 2018



Font: OC-BL, a partir de les dades de l'IDESCAT

Quan es parla de l'estadística de variacions residencials s'ha de fer també referència a les **baixes per caducitat**, un fenomen que s'incorpora a partir de l'any 2006¹ i que afecta a aquella població de nacionalitat estrangera extracomunitària que no renova la seva inscripció padronal cada dos anys i que, per tant, veuen caducada la seva inscripció en el Padró municipal. Aquestes baixes són considerades com a moviments migratoris cap a l'estranger, en la mesura en què no es "renova" o acredita la residència. Des del 2006 les baixes per caducitat de població estrangera han representat entre un 15% i un 56% del total de moviments que es consideren d'emigració cap a l'estranger, i el percentatge mitjà d'aquestes baixes sobre el total d'emigració a l'estranger és del 30,6% des que existeix aquesta mesura.

L'any 2018, les baixes per caducitat al Baix Llobregat van ser 1.071 (un 22% del total d'emigració a l'estranger). Aquest percentatge de baixes per caducitat respecte el total d'emigració creix respecte els anys anteriors. El pes més alt de les caducitats de la inscripció padronal en el conjunt de les baixes per emigració es va donar entre els anys 2007 i 2010.

¹ Veure la nota metodològica del final d'aquest document.

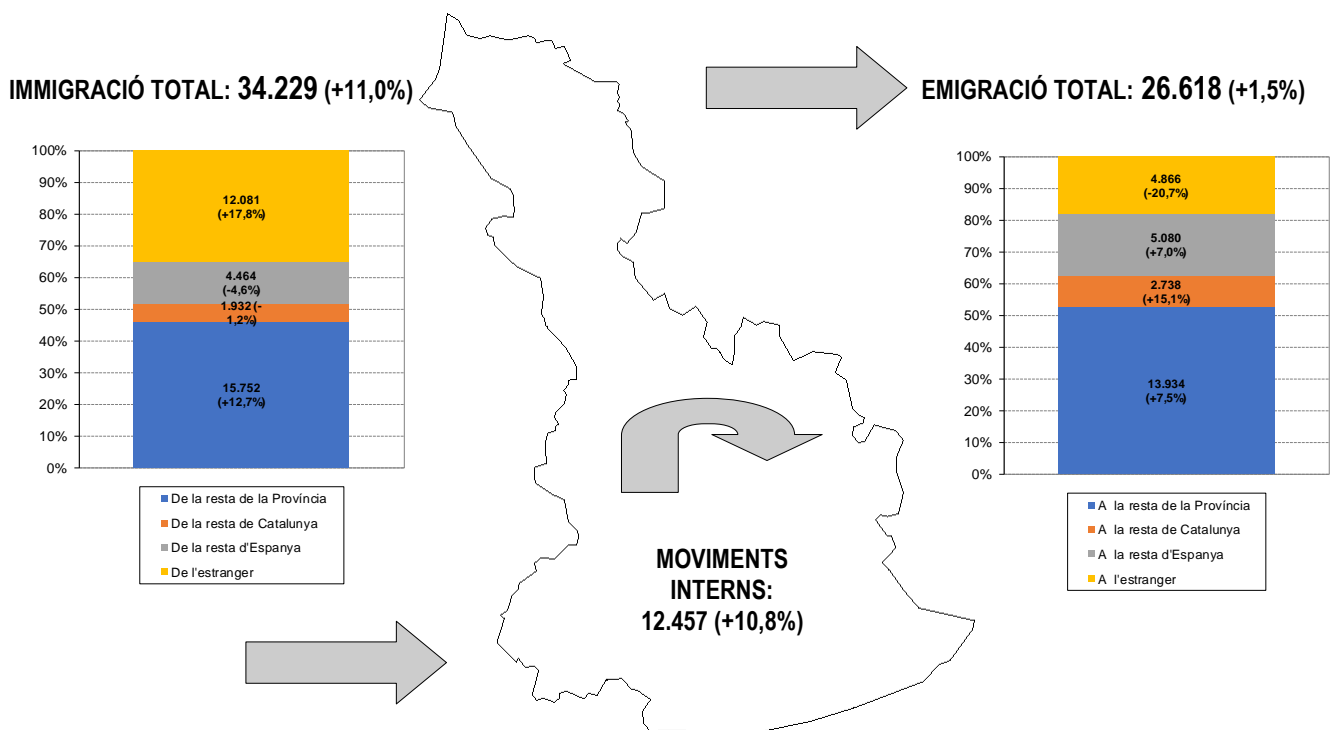
Baixes per caducitat i emigració a l'estranger. Baix Llobregat

	Baixes per caducitat	Emigració a l'estranger	Pes de les baixes per caducitat sobre el total d'emigració a l'estranger (%)
2006	565	2.216	25,5
2007	2.237	3.958	56,5
2008	1.635	4.183	39,1
2009	2.912	6.573	44,3
2010	3.458	6.972	49,6
2011	2.360	7.334	32,2
2012	2.490	7.521	33,1
2013	2.472	8.506	29,1
2014	2.051	8.335	24,6
2015	1.153	6.180	18,7
2016	1.027	6.548	15,7
2017	871	6.134	14,2
2018	1.071	4.866	22,0
Total període 2006-2018	24.302	79.326	30,6

Font: OC-BL, a partir de les dades de l'IDESCAT

Mapa resum

El mapa que es presenta a continuació resumeix els moviments migratoris produïts al Baix Llobregat durant l'any 2018 (les dades en % són les variacions respecte a la mateixa dada de l'any anterior).



Font: OC-BL, a partir de les dades de l'IDESCAT

Annex 1: Els moviments migratoris entre els municipis de la comarca

Relació completa de moviments migratoris entre municipis. Baix Llobregat. 2018

	MUNICIPI DE BAIXA (ORIGEN)																														
	Abdera	Begues	Castelldefels	Castellví de Rosanes	Cervelló	Collbató	Corbera de Llobregat	Cornellà de Llobregat	Espanyol	Espunyol de Llobregat	Gavà	Marorell	Molins de Rei	Olesa de Montserrat	Pallejà	Palma de Cervelló, la	Papiol, el	Prat de Llobregat, el	Sant Andreu de la Barca	Sant Boi de Llobregat	Sant Ciment de Llobregat	Sant Esteve Sesrovires	Sant Feliu de Llobregat	Sant Joan Despi	Sant Just Desvern	Sant Vicenç dels Horts	Santa Coloma de Cervelló	Torrelles de Llobregat	Vallirana	Viladecans	Total
Abdera	-	5	2	8	1	9	49	1	21	4	50	7	3	3	21	13	12	4	6	1	6	1	6	1	1	4	7	239			
Begues	-	-	57	2	2	6	2	1	62	4	4	1	6	2	2	30	1	8	4	3	95	4	6	38	195						
Castelldefels	3	24	-	5	2	4	38	4	16	252	6	3	6	9	3	67	4	92	16	6	14	13	6	13	6	7	9	134	762		
Castellví de Rosanes	-	-	3	-	-	2	2	4	31	1	1	1	1	2	30	1	8	4	2	30	1	8	4	2	3	4	3	95			
Cervelló	-	-	2	-	-	15	15	4	4	1	34	1	6	12	3	4	6	14	2	28	6	3	15	3	4	34	12	228			
Collbató	3	2	-	-	-	5	9	47	1	9	1	5	3	-	9	1	1	1	1	1	2	1	1	1	1	1	1	1	103		
Corbera de Llobregat	1	6	1	17	2	-	34	4	17	21	1	33	6	17	22	5	9	78	24	16	15	3	10	2	2	5	11	362			
Cornellà de Llobregat	11	2	26	1	12	2	22	-	5	141	19	9	15	11	11	1	4	43	20	76	1	9	66	181	26	26	9	6	28	55	838
Espanyol	44	1	-	1	1	33	2	21	-	9	4	44	8	79	15	-	6	22	13	1	15	11	19	5	10	5	4	21	394		
Espunyol de Llobregat	1	4	25	3	5	1	8	120	7	-	3	4	6	5	2	4	8	8	30	4	23	36	78	14	5	3	13	15	435		
Gavà	6	36	338	2	1	6	24	4	19	-	4	2	5	3	19	7	53	9	6	4	1	12	4	4	1	280	851				
Marorell	48	2	16	5	3	7	26	56	3	2	-	6	28	12	1	1	8	57	8	43	10	5	8	3	3	3	369				
Molins de Rei	3	2	2	4	27	1	33	19	12	3	9	-	1	24	20	31	3	5	12	2	41	16	6	25	4	2	18	1	326		
Olesa de Montserrat	76	6	-	3	7	11	5	64	6	1	47	6	-	3	5	29	15	9	9	4	3	14	1	1	1	1	1	9	335		
Pallejà	3	1	7	15	24	10	5	7	6	1	14	9	-	8	2	1	32	14	1	1	9	8	38	1	4	6	11	238			
Palma de Cervelló, la	-	-	1	6	10	1	3	1	1	7	1	9	-	1	8	3	5	4	3	7	1	4	7	1	1	4	2	73			
Papiol, el	-	-	-	1	2	7	-	1	1	24	2	4	-	-	1	4	5	6	4	7	1	4	7	1	1	1	1	71			
Prat de Llobregat, el	4	4	55	6	5	41	6	20	27	7	3	8	2	1	2	-	10	64	3	2	12	4	2	12	4	1	12	53	370		
Sant Andreu de la Barca	9	14	17	13	2	50	36	21	10	7	55	25	24	24	3	8	11	-	24	2	8	15	7	2	35	1	8	10	441		
Sant Boi de Llobregat	3	11	75	1	19	15	140	6	29	40	7	6	6	9	7	4	83	21	-	17	5	21	42	8	84	87	19	33	156	954	
Sant Ciment de Llobregat	3	7	-	-	-	7	-	3	-	3	-	-	-	13	-	-	10	-	2	1	2	1	2	1	2	1	2	77	125		
Sant Esteve Sesrovires	27	-	2	2	1	2	10	7	3	27	2	31	1	-	12	19	14	-	9	1	3	3	3	2	1	1	185				
Sant Feliu de Llobregat	4	1	22	26	1	17	66	6	61	7	8	50	3	10	5	7	26	8	25	1	-	86	60	14	3	5	21	11	554		
Sant Joan Despi	6	1	6	1	3	7	197	6	58	8	2	6	4	13	7	7	8	18	-	67	-	33	21	2	9	10	7	507			
Sant Just Desvern	-	1	4	12	1	34	1	119	3	1	8	-	2	3	4	-	35	49	-	2	1	-	-	-	-	-	1	1	285		
Sant Vicenç dels Horts	5	1	9	16	10	39	6	12	9	10	17	3	27	8	-	26	28	60	1	-	24	5	2	-	15	34	7	17	391		
Santa Coloma de Cervelló	1	1	5	4	4	13	6	6	1	2	1	-	1	3	5	4	112	1	2	3	6	2	14	-	6	4	15	222			
Torrelles de Llobregat	-	-	4	1	2	10	7	-	5	1	1	1	4	1	1	10	2	31	4	1	2	1	24	16	-	2	2	133			
Vallirana	7	2	17	46	8	28	18	14	4	20	1	8	1	5	4	2	20	1	1	32	10	2	14	1	5	-	11	282			
Viladecans	13	21	181	3	1	9	45	2	10	298	11	2	1	4	-	55	18	80	48	24	11	7	15	9	3	4	-	875			
Total	277	117	883	51	247	68	282	1.012	325	586	804	327	309	292	230	107	83	438	460	836	107	123	501	544	263	445	183	132	240	966	11.238

Font: OC-BL, a partir de les dades de l'IDESCAT

Annex 2: Evolució històrica dels moviments migratoris a la comarca

Moviments i saldos migratoris per àmbit territorial. Baix Llobregat

	Dins de la mateixa comarca	Migracions internes						Migracions externes			Saldo migratori total
		Amb la resta de Catalunya			Amb la resta d'Espanya			Immigracions	Emigracions	Saldo migratori	
		Immigracions	Emigracions	Saldo migratori	Immigracions	Emigracions	Saldo migratori				
2004	13.847	19.538	18.818	720	4.920	6.085	-1.165	10.345	848	9.497	9.052
2005	14.011	20.165	20.509	-344	4.691	6.481	-1.790	10.755	1.263	9.492	7.358
2006	13.096	18.573	21.097	-2.524	4.724	6.931	-2.207	12.127	2.216	9.911	5.180
2007	10.767	17.754	19.578	-1.824	5.163	7.190	-2.027	13.395	3.958	9.437	5.586
2008	10.601	18.041	17.441	600	5.813	6.674	-861	12.175	4.183	7.992	7.731
2009	10.691	18.256	17.130	1.126	5.465	6.118	-653	7.946	6.573	1.373	1.846
2010	11.671	18.564	17.742	822	5.396	5.687	-291	7.675	6.972	703	1.234
2011	10.925	17.265	16.514	751	5.593	5.751	-158	7.374	7.334	40	633
2012	11.248	17.904	16.303	1.601	5.028	5.625	-597	6.094	7.521	-1.427	-423
2013	11.340	16.984	15.934	1.050	4.965	5.064	-99	5.546	8.506	-2.960	-2.009
2014	11.080	16.819	15.701	1.118	5.230	4.924	306	6.556	8.335	-1.779	-355
2015	11.228	16.593	15.708	885	4.986	4.595	391	7.247	6.180	1.067	2.343
2016	10.948	15.954	14.829	1.125	4.767	4.518	249	9.203	6.548	2.655	4.029
2017	11.238	15.887	15.342	545	4.681	4.748	-67	10.258	6.134	4.124	4.602
2018	12.457	17.684	16.672	1.012	4.464	5.080	-616	12.081	4.866	7.215	7.611

Font: OC-BL, a partir de les dades de l'IDESCAT

Quadre metodològic

Què és l'Estadística de Variacions Residencials?

És una operació que realitza l'Institut Nacional de Estadística (INE) des de 1988 fruit de l'explotació de la informació relativa a les altes i baixes per canvis de residència registrades als Padrons Municipals. Aquesta font estadística, a banda de permetre dimensionar i elaborar una retrospectiva dels fluxos migratoris a nivell municipal, també permet caracteritzar en gran mesura aquests fluxos, doncs inclou la informació individual de les persones que causen altes o baixes padronals.

Quines variables permet estudiar?

L'EVR permet analitzar pels moviments migratoris les variables que recull el Padró municipal, és a dir: sexe, edat, nacionalitat, lloc de naixement, i procedència o destí concret.

Les dades fan referència al nombre de persones migrants?

NO, i tot i que en ocasions per simplificar la redacció dels comentaris es parli d'immigrants i emigrants, les dades que ofereix l'EVR no fan referència al nombre de persones que porten a terme una variació residencial, sinó al nombre de variacions realitzades, és a dir, als moviments, ja que una persona pot canviar la seva residència d'un municipi a un altre diversos cops al llarg de l'any.

Les dades inclouen tots els moviments residencials?

NO, d'una banda no estan inclosos a l'EVR els moviments intramunicipals, és a dir, els canvis residencials que es donen dintre del mateix municipi.

D'altra banda, així com l'EVR recull la totalitat de les variacions interiors -entre municipis d'Espanya-, només es recull una part de les variacions amb l'estranger. En aquest últim cas es veu sobretot limitada per la part de les baixes de persones de nacionalitat estrangera que marxen a l'estranger ja que, a diferència de les persones espanyoles, que quan es traslladen a l'estranger han d'inscriure's als Registres de Matricula Consular a partir dels quals es forma el PERE (Padró d'espanyols residents a l'estranger) i s'ordena la baixa del municipi d'origen, en el cas de la població de nacionalitat estrangera això no és possible. L'única forma de registrar al padró la baixa seria que les persones de nacionalitat estrangera la sol·licitessin elles mateixes, cosa que no és gaire freqüent. Tot i que a partir de 2006 s'inclouen com a variacions residencials les baixes per caducitat de persones estrangeres no comunitàries, **el conjunt de tots els moviments de baixa de persones estrangeres encara no és exhaustiu.**

Les dades corresponents a les **baixes per caducitat** que s'incorporen a partir de l'any 2006 són conseqüència de la modificació legislativa introduïda per la Llei orgànica 14/2003 d'estrangeria en la Llei 7/1985 reguladora de les bases de règim local, que estableix que els estrangers no comunitàris sense autorització de residència permanent tenen l'obligació de renovar la inscripció padronal cada dos anys. Si no la renoven, els ajuntaments han de declarar la caducitat de la inscripció. Amb tot, aquest tipus de correccions administratives es concentren en alguns anys i provoquen a vegades que la sèrie padronal de població presenti salts, que no corresponen a moviments actuals sinó del passat. (Font: IDESCAT).

Amb la col·laboració de:

