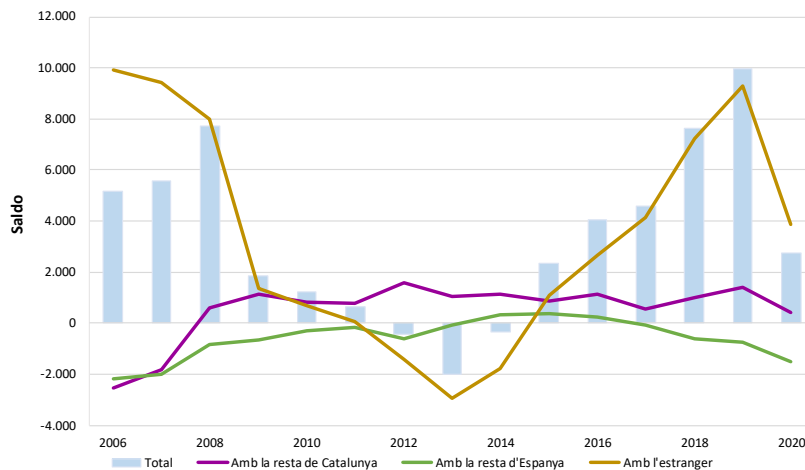


L'estadística de variacions residencials al Baix Llobregat 2020

El saldo migratori de la comarca torna a ser positiu tot i el gran descens registrat respecte 2019.

Evolució dels fluxos migratoris

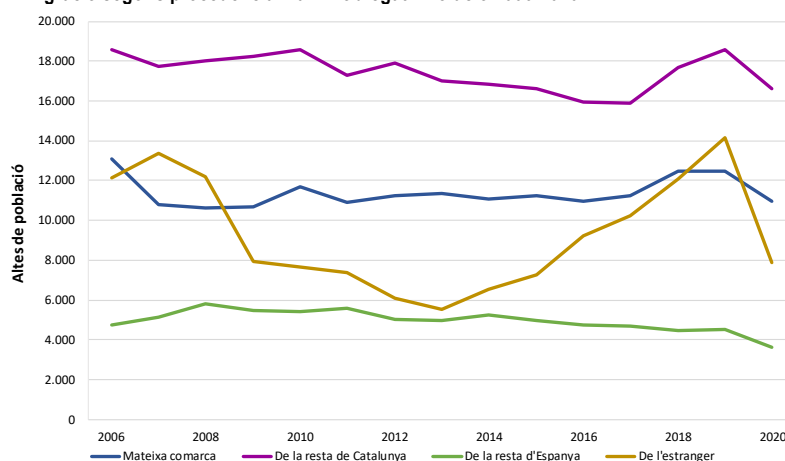
Saldo migratori. Baix Llobregat. Evolució 2006-2020.



Font: OC-BL, a partir de les dades de l'IDESCAT

El Baix Llobregat presenta al 2020 un **saldo migratori de 2.747** moviments. Aquest saldo es manté en positiu per sisè any consecutiu seguint la tendència d'increment iniciada a l'any 2015 que deixava enrere els saldos negatius del període¹ 2012-2014.

Immigració segons procedència. Baix Llobregat. Evolució 2006-2020.



Font: OC-BL, a partir de les dades de l'IDESCAT

Tot i mantenir-se positiu, el saldo migratori ha disminuït per a totes les àrees geogràfiques, però especialment, amb l'estranger.

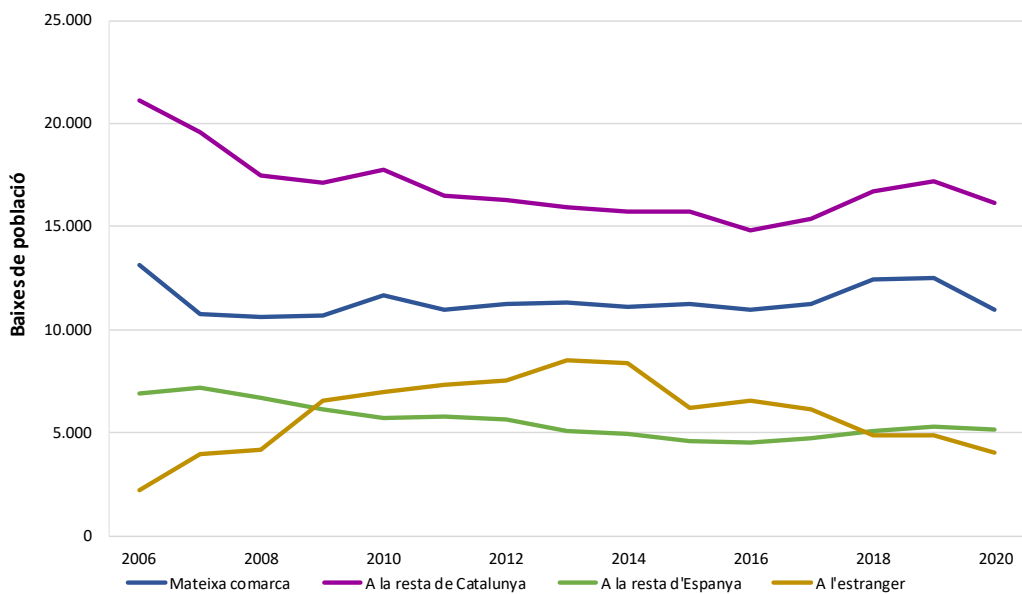
El **moviment migratori amb l'estranger** és de 3.849 variacions residencials², disminuït respecte a l'any anterior (2019) un 58,6%.

¹ Veure Annex 1 per a més detall sobre l'evolució històrica del saldo migratori al Baix Llobregat.

² L'EVR no fan referència al nombre de persones que porten a terme una variació residencial, sinó al nombre de variacions realitzades, és a dir, als moviments, ja que una persona pot canviar la seva residència d'un municipi a un altre diversos cops al llarg de l'any.

Els saldos de la comarca amb municipis de la **resta d'Espanya** (-1.527) i amb la **resta de Catalunya** (-2.006) són negatius. Dintre de les migracions amb la resta de Catalunya, destaquen les variacions residencials amb la província de Barcelona ja que el saldo migratori és positiu (2.349). Els **moviments interns** (canvis de residència dins de municipis de la mateixa comarca) han sigut 10.916, xifra inferior a la de l'any anterior (12.499).

Emigració segons destinació. Baix Llobregat. Evolució 2006-2020.

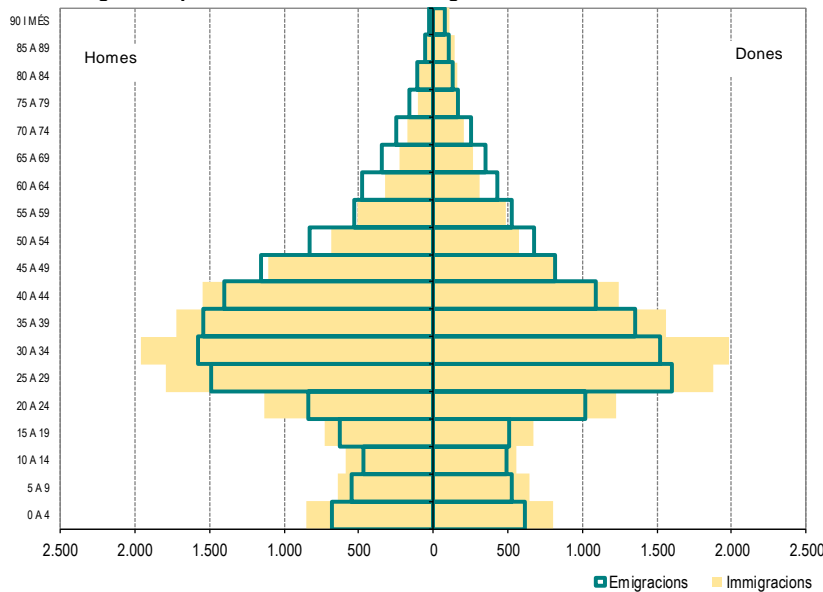


Font: OC-BL, a partir de les dades de l'IDESCAT

Estructura dels fluxos migratoris

L'estructura demogràfica de les persones migrants es caracteritza per una concentració en els grups d'edat de 20 a 44 anys (que representen el 55,1% del total de moviments) i una alta mobilitat de la població amb nacionalitat estrangera (el 42,5% del total de les variacions residencials de la comarca l'any 2020 han estat protagonitzades per estrangers, quan el seu pes sobre el total de la població és del 11%)³.

Fluxos migratoris per sexe i edat. Baix Llobregat. 2020



Font: OC-BL, a partir de les dades de l'IDESCAT

Per **sexe** s'observa com els homes han protagonitzat més casos de migracions que les dones, tant d'entrada com de sortida. Tot i això, des del punt de vista del saldo migratori (és a dir, la diferència entre les entrades i les sortides) el saldo ha estat superior en el cas de les dones (1.576) que en el cas dels homes (1.171).

Per **edat**, els processos migratoris es concentren en les edats actives ja que gairebé 8 de cada 10 moviments migratoris els protagonitzen persones entre **15 i 64 anys**, i 5,5 de cada 10 es concentren en edats en les quals la taxa d'activitat és més elevada (entre 20 i 44 anys). Des del punt de vista del saldo migratori hi ha diferències destacables entre els diferents grups d'edat. Mentre que pel grup d'edats d'entre 15 i 44 anys el saldo és positiu (2.876 persones), per les franges de població entre 50 i 79 anys el saldo migratori és negatiu (-948) i aquest s'explica més per la contribució dels homes (-572) que per la de les dones (-376). Com es pot observar en els extrems de la piràmide de fluxos migratoris, tant el grup d'edat de **menys de 14 anys** com el col·lectiu de **més de 80 anys** mostren un saldo positiu de 728 i 128 moviments respectivament.

Per **nacionalitat**, les persones de nacionalitat espanyola presenten més moviments que les estrangeres tant de sortida com d'entrada de la comarca. El percentatge de població nacional que protagonitza emigracions (63,8%) és superior als nacionals que retornen o immigren (51,7%). El saldo migratori de la població espanyola és negatiu (-1.653) trencant amb la tendència positiva de l'any anterior amb una disminució de -1.986 perso-

³ Per més informació sobre l'evolució de la població estrangera al Baix Llobregat, veure [Nota de Població Estrangera 2020](#).

nes. El saldo migratori de la població estrangera tot i ser positiu (4.400) també ha minvat respecte l'any 2019 en 5.211 persones.

En termes de **procedència i destí** dels moviments migratoris del Baix Llobregat, les migracions amb l'estranger són les que tornen a presentar el saldo migratori positiu més elevat (3.849) tot i que el nombre d'immigrants ha disminuït un 59% respecte a l'any anterior⁴. Els moviments amb la resta de la província de Barcelona representen el segon saldo més elevat (2.431) sent l'únic saldo que ha experimentat una variació positiva vers l'any anterior (+3%). Per contra, es mostra negatiu el saldo migratori amb la resta d'Espanya (-1.527) i amb la resta de províncies de Catalunya (-2.006). Destaca el creixement de les emigracions a la resta de Catalunya (+19,4%) com a únic valor positiu entre totes les variacions analitzades de moviments migratoris segons procedència o destí.

Moviments migratoris per sexe, edat, nacionalitat i procedència/destí. Baix Llobregat. 2020

	Immigració		Emigració		Saldo migratori
	n	%	n	%	n
TOTAL	28.115	100	25.368	100	2.747
PER SEXE					
Homes	14.284	50,8	13.113	51,7	1.171
Dones	13.831	49,2	12.255	48,3	1.576
PER EDAT					
0-14	4.076	14,5	3.348	13,2	728
15-64	21.626	76,9	19.096	75,3	2.530
60+	2.413	8,6	2.924	11,5	-511
PER NACIONALITAT					
Espanyola	14.540	51,7	16.193	63,8	-1.653
Estrangera	13.575	48,3	9.175	36,2	4.400
PER PROCEDÈNCIA/DESTÍ					
Resta de la província	15.088	53,7	12.657	49,9	2.431
Resta de Catalunya	1.512	5,4	3.518	13,9	-2.006
Resta d'Espanya	3.655	13,0	5.182	20,4	-1.527
Estranger	7.860	28,0	4.011	15,8	3.849

Font: OC-BL, a partir de les dades de l'IDESCAT

Els fluxos migratoris segons la nacionalitat dels migrants i l'àmbit territorial

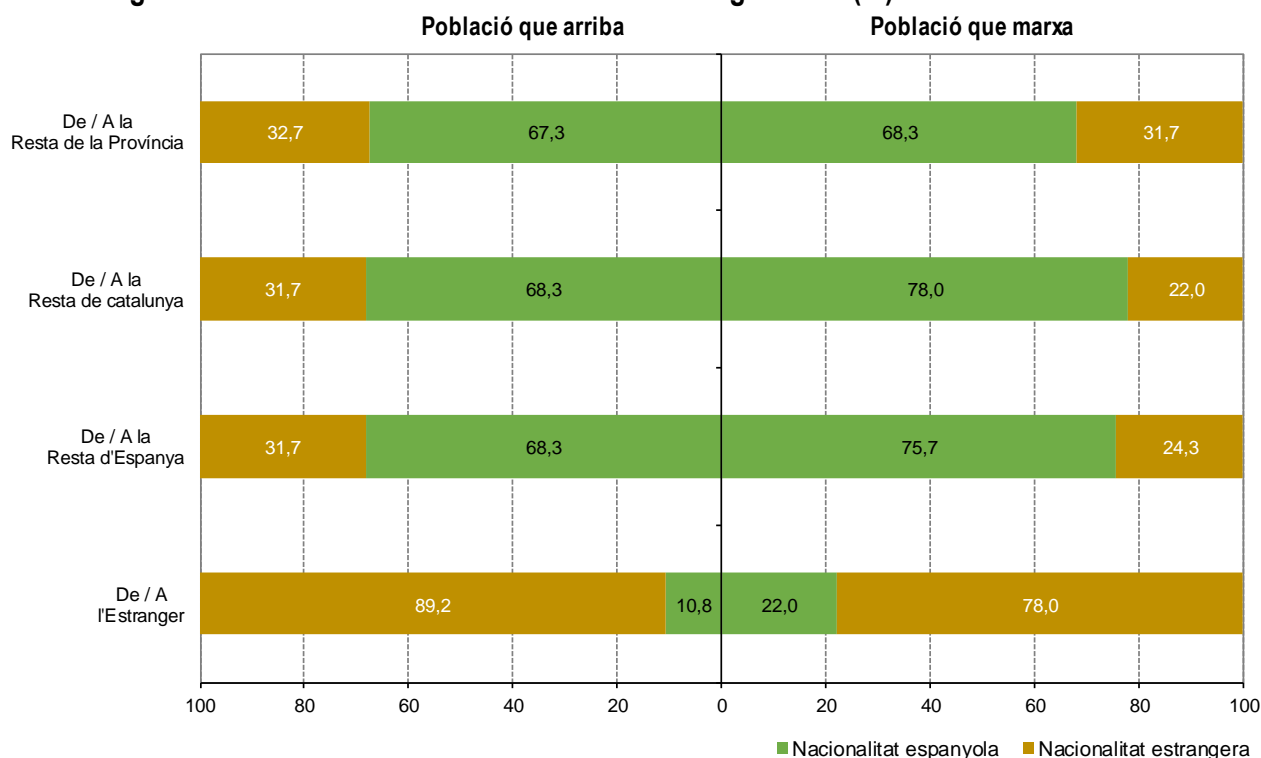
Com ja s'ha apuntat amb anterioritat, quan s'analitzen les variacions residencials es diferencia entre moviment migratori intern (dins de l'Estat espanyol) i extern (amb l'estranger). Ara bé, això només indica la procedència o el destí de la migració, no la nacionalitat de la persona que protagonitza el moviment.

⁴ Veure Infografia resum per més detalls sobre l'increment interanual de immigració i emigració per àmbit territorial.

En el gràfic que es mostra a continuació es poden veure els moviments (immigracions i emigracions) en funció de l'àmbit territorial i de la nacionalitat de les persones que els protagonitzen. Es veu així com la comarca no només rep i envia població de nacionalitat estrangera des de i cap a l'estranger sinó que les persones estrangeres també tenen un pes significatiu en els **moviments interns**, especialment en les migracions dintre de la província de Barcelona.

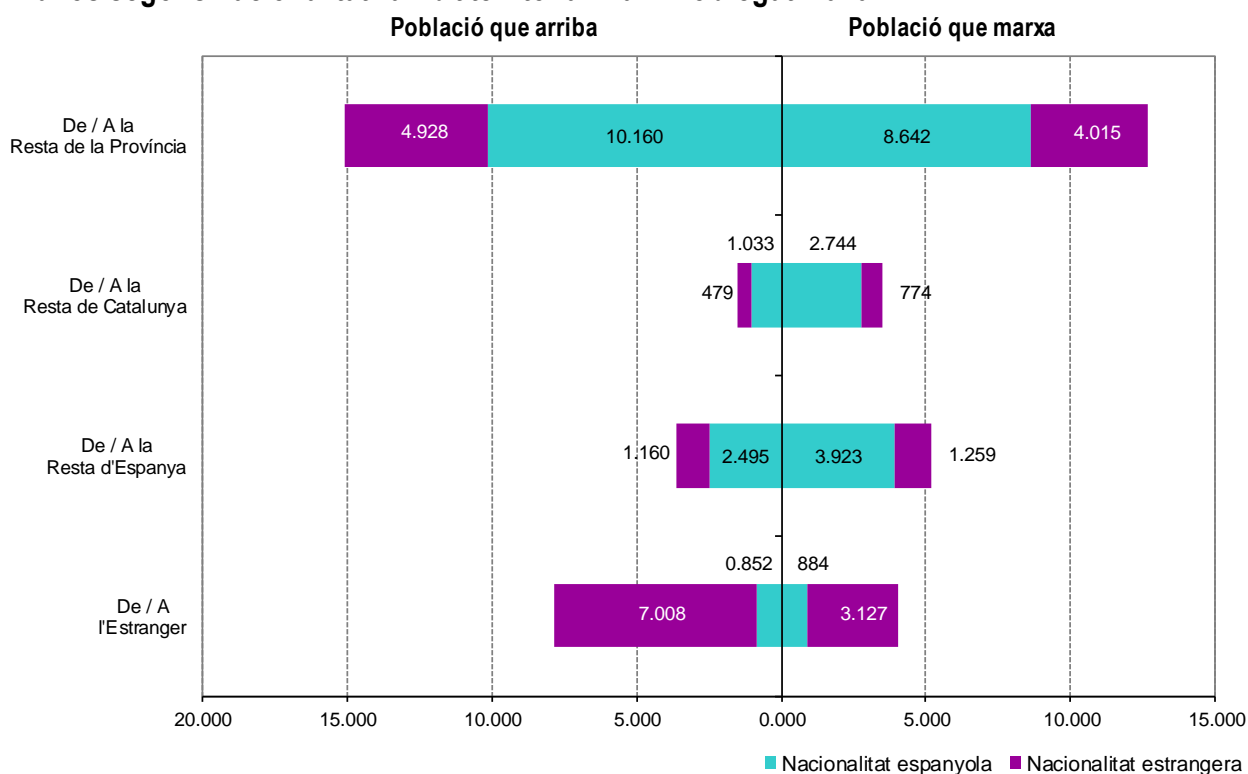
Pel que fa als **moviments amb l'estranger**, s'observa com aquests estan protagonitzats majoritàriament per persones de nacionalitat estrangera. En el cas de les emigracions, per exemple, dels 4.868 moviments cap a l'estranger, 3.127 (78%) els van protagonitzar estrangers i 884 van ser de persones de nacionalitat espanyola (22%). En el cas de la immigració des de l'estranger, el 89,2% dels moviments són de persones amb nacionalitat estrangera i el 10,8% de nacionalitat espanyola.

Fluxos segons nacionalitat i àmbit territorial. Baix Llobregat. 2020 (%)



Font: OC-BL, a partir de les dades de l'IDESCAT

Fluxos segons nacionalitat i àmbit territorial. Baix Llobregat. 2020



Font: OC-BL, a partir de les dades de l'IDESCAT

Quan es parla de l'estadística de variacions residencials s'ha de fer també referència a les **baixes per caducitat**, un fenomen que s'incorpora a partir de l'any 2006⁵ i que afecta a aquella població de nacionalitat estrangera extracomunitària que no renova la seva inscripció padronal cada dos anys i que, per tant, veuen caducada la seva inscripció en el Padró municipal. Aquestes baixes són considerades com a moviments migratoris cap a l'estranger, en la mesura en què no es "renova" o acredita la residència. Des del 2006 les baixes per caducitat de població estrangera han representat entre un 14% i un 56% del total de moviments que es consideren d'emigració cap a l'estranger, i el percentatge mitjà d'aquestes baixes sobre el total d'emigració a l'estranger és del 29,6% des que existeix aquesta mesura. El pes més alt de les caducitats de la inscripció padronal en el conjunt de les baixes per emigració es va donar entre els anys 2007 i 2010.

L'any 2020, les baixes per caducitat al Baix Llobregat van ser 1.014 (un 25% del total d'emigració a l'estranger). Aquest percentatge de baixes per caducitat augmenta respecte l'any anterior (16,9%) però es situa en la línia de les baixes per caducitat de 2018 (22%).

⁵ Veure la nota metodològica del final d'aquest document.



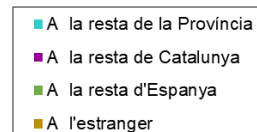
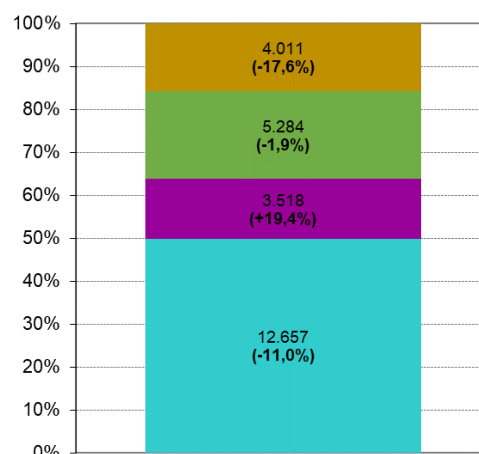
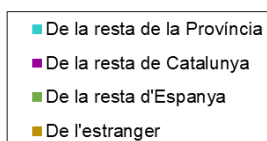
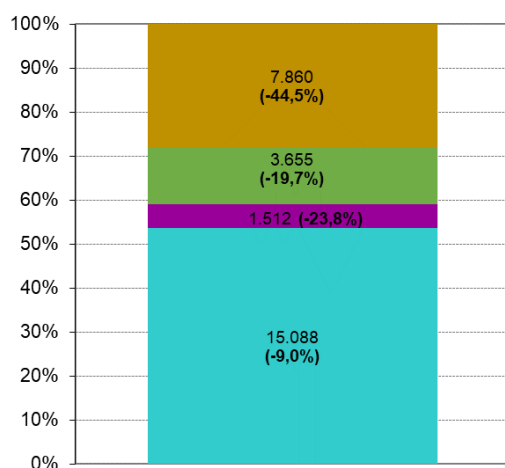
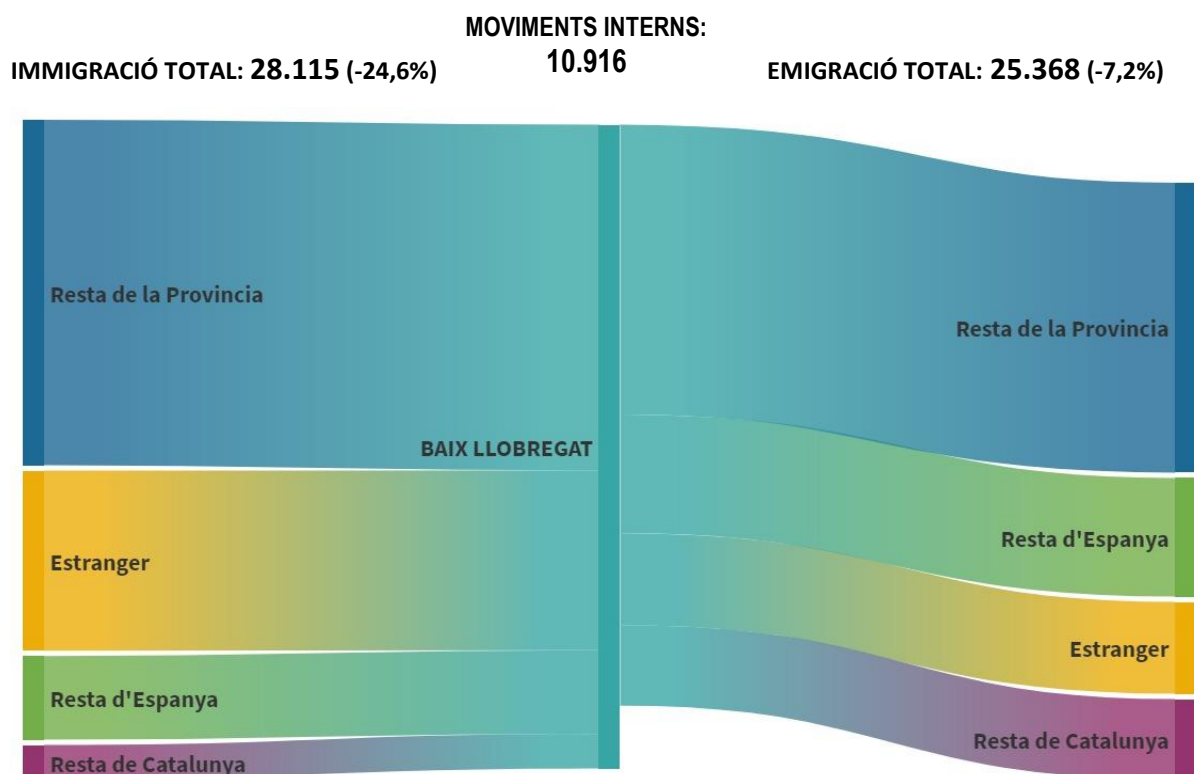
Baixes per caducitat i emigració a l'estranger. Baix Llobregat

	Baixes per caducitat	Emigració a l'estranger	Pes de les baixes per caducitat sobre el total d'emigració a l'estranger (%)
2006	565	2.216	25,5
2007	2.237	3.958	56,5
2008	1.635	4.183	39,1
2009	2.912	6.573	44,3
2010	3.458	6.972	49,6
2011	2.360	7.334	32,2
2012	2.490	7.521	33,1
2013	2.472	8.506	29,1
2014	2.051	8.335	24,6
2015	1.153	6.180	18,7
2016	1.027	6.548	15,7
2017	871	6.134	14,2
2018	1.071	4.866	22,0
2019	825	4.868	16,9
2020	1.014	4.011	25,3
Total període 2006-2020	26.141	88.205	29,6

Font: OC-BL, a partir de les dades de l'IDESCAT

Infografia resum

La [infografia](#)⁶ que es presenta a continuació resumeix els moviments migratoris produïts al Baix Llobregat durant l'any 2020 (les dades en % són les variacions respecte a la mateixa dada de l'any anterior).



Font: OC-BL, a partir de les dades de l'IDESCAT

⁶ Per veure en més detall la infografia: [Fluxos Migratoris Baix Llobregat 2020 | Flourish](#)

Annex 1: Evolució històrica dels moviments migratoris a la comarca

Moviments i saldos migratoris per àmbit territorial. Baix Llobregat 2004-2020.

	Migracions internes							Migracions externes			Saldo migratori total
	Dins de la mateixa comarca	Amb la resta de Catalunya			Amb la resta d'Espanya			Immigracions	Emigracions	Saldo migratori	
		Immigracions	Emigracions	Saldo migratori	Immigracions	Emigracions	Saldo migratori				
2004	13.847	19.538	18.818	720	4.920	6.085	-1.165	10.345	848	9.497	9.052
2005	14.011	20.165	20.509	-344	4.691	6.481	-1.790	10.755	1.263	9.492	7.358
2006	13.096	18.573	21.097	-2.524	4.724	6.931	-2.207	12.127	2.216	9.911	5.180
2007	10.767	17.754	19.578	-1.824	5.163	7.190	-2.027	13.395	3.958	9.437	5.586
2008	10.601	18.041	17.441	600	5.813	6.674	-861	12.175	4.183	7.992	7.731
2009	10.691	18.256	17.130	1.126	5.465	6.118	-653	7.946	6.573	1.373	1.846
2010	11.671	18.564	17.742	822	5.396	5.687	-291	7.675	6.972	703	1.234
2011	10.925	17.265	16.514	751	5.593	5.751	-158	7.374	7.334	40	633
2012	11.248	17.904	16.303	1.601	5.028	5.625	-597	6.094	7.521	-1.427	-423
2013	11.340	16.984	15.934	1.050	4.965	5.064	-99	5.546	8.506	-2.960	-2.009
2014	11.080	16.819	15.701	1.118	5.230	4.924	306	6.556	8.335	-1.779	-355
2015	11.228	16.593	15.708	885	4.986	4.595	391	7.247	6.180	1.067	2.343
2016	10.948	15.954	14.829	1.125	4.767	4.518	249	9.203	6.548	2.655	4.029
2017	11.238	15.887	15.342	545	4.681	4.748	-67	10.258	6.134	4.124	4.602
2018	12.457	17.684	16.672	1.012	4.464	5.080	-616	12.081	4.866	7.215	7.611
2019	12.499	18.556	17.171	1.385	4.549	5.284	-735	14.162	4.868	9.294	9.944
2020	10.960	16.600	16.175	425	3.655	5.182	-1.527	7.860	4.011	3.849	2.747

Font: OC-BL, a partir de les dades de l'IDESCAT

Annex 2: Els moviments migratoris entre els municipis de la comarca

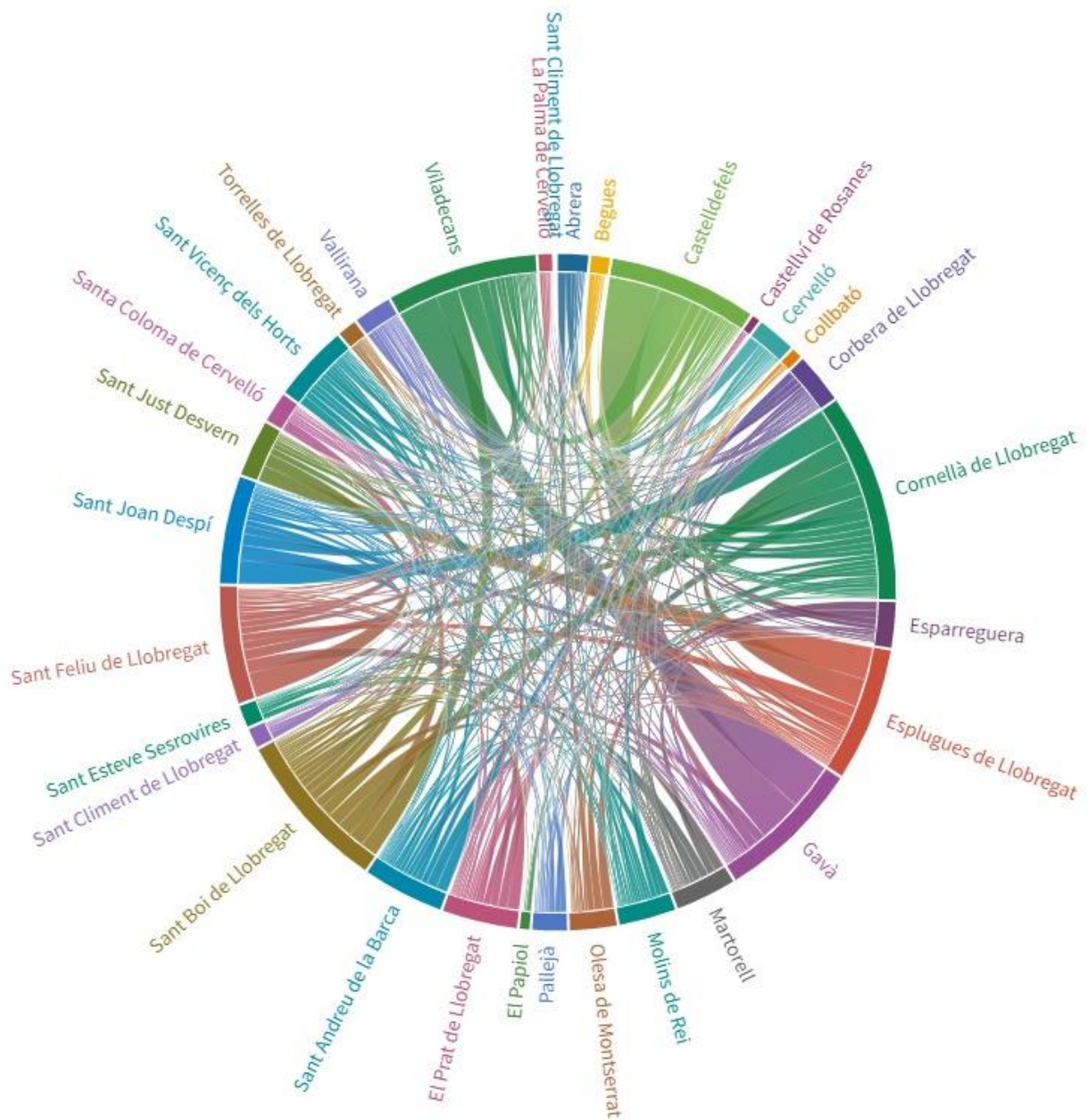
Relació completa de moviments migratoris entre municipis. Baix Llobregat. 2020

	MUNICIPI DE BAIXA (ORIGEN)																												Total			
	Abrebra	Begues	Castelldefels	Castellví de Rosanes	Cervelló	Collbató	Corbera de Llobregat	Cornellà de Llobregat	Esparraguera	Esplugues de Llobregat	Gavà	Martorell	Molins de Rei	Olesa de Montserrat	Pallejà	Palma de Cervelló, la	Papiol, el	Prat de Llobregat, el	Sant Andreu de la Barca	Sant Boi de Llobregat	Sant Climent de Llobregat	Sant Esteve Sesrovires	Sant Feliu de Llobregat	Sant Joan Despí	Sant Just Desvern	Sant Vicenç dels Horts	Santa Coloma de Cervelló	Torrelles de Llobregat		Vallirana	Viladecans	
MUNICIPI D'ALTA (DESTÍ)	-		3	6		5	5	15	27	8	2	21	8	38	3			10	24	17		17	2	4			23	2		3	6	249
Begues		-	48		2				7		6	54		1				5	1	15	4		1	3				8	2	27	184	
Castelldefels	1	20	-		8		11	41	1	19	250	7	8	6	4	1		52	11	66	7	1	9	5	17	4	6	3	7	121	686	
Castellví de Rosanes	3			-			4		3			14	2	1	1		2	1	35	4	3	1	2			1	1		1	1	80	
Cervelló		1	13		-		38	14	1	7	10	6	31		3	6		10	7	32		1	38	15	8	25	3	1	30	11	311	
Collbató	11		1			-		9	38	4		9	2	17	3	4			15	2	1	1		1			1			6	125	
Corbera de Llobregat		1	16		18	1	-	40	7	21	7	4	28	1	28	9	4	8	64	22		1	16	13	4	17	9	2	7	9	357	
Cornellà de Llobregat	4	4	32	1	5	4	6	-	7	165	15	12	15	9	8	1	3	41	18	86		6	49	137	27	26	12	7	13	25	738	
Esparraguera	32	1	7	5	2	20	5	28	-	10	8	46	6	61	3	3	4	13	27	11		14	7	12	5	15		6	6	6	363	
Esplugues de Llobregat			13		1		6	134	2	-	5	6	3	4	5	1	1	18	4	19		4	41	48	93	4	3	2	3	28	448	
Gavà	2	35	297	1	1	1	10	26	2	13	-	4		10	1			25	2	52	14	5	12	5	2	4	1		7	228	760	
Martorell	22		5	5	1	4	5	28	43	6		-	10	50	8	1	1	3	61	14		33	7	5		15	3	3	8	341		
Molins de Rei	2	2	3		20		16	18	1	17	5	-	6	14	5	-	2		14	23	13	14	11	2	77	25	10	36	4	16	6	355
Olesa de Montserrat	48		2	2	2	4	6	18	52	6	3	56	4	-	2			4	29	14	4	9	3	5		7	4	3	2	11	300	
Pallejà	4	2	3	4	18	2	20	18	5	7	5	7	19	4	-	7	4	7	25	6		1	16	7	7	26		2	2	10	238	
Palma de Cervelló, la	6				6	2	27	5		1		1	14		5	-	1					8	7		4						95	
Papiol, el							2	2	1	5	3	18		4			-	5	8				8	4	4	3						70
Prat de Llobregat, el	2	5	32	2	4	2	8	78	15	14	29	1	1	4	2			-	6	75	4		10	13	2	21	10	1	9		350	
Sant Andreu de la Barca	6		1	9	3	3	44	24	13	9	5	43	16	10	36	8	1	8	-	32	1	2	17	7	2	23	2	7	3	335		
Sant Boi de Llobregat	5	4	64	2	14	1	13	126	4	20	55	15	13	2	10	1	1	71	16	-	16	4	12	34	2	51	63	14	13	129	775	
Sant Climent de Llobregat	1		4				1	8	1		13									12	-	1			1	1	2			63	108	
Sant Esteve Sesrovires	8	1		3	1		3	5	8	11	2	46	3	16	6	1		7	5	16		-	1	6	4	4		6	3	166		
Sant Feliu de Llobregat	1	1	20		15	4	9	85	1	67	6	7	41		2	2	4	11	22	15	1	4	-	87	74	18	4	1	24	12	538	
Sant Joan Despí		3	12		1		6	192	1	66	8	6	9	3	6			9	3	21	2	2	61	-	38	9	2	5	14	9	488	
Sant Just Desvern			12		1	3	6	38	187	5	1	7		1	7	1	4	5	3	1	4	142	64	-	5	1	2	2	1	503		
Sant Vicenç dels Horts	1	4	7	1	8	1	5	50	3	16	3	6	21	8	24	6		8	34	46	4	3	35	17		-	13	19	8	21	372	
Santa Coloma de Cervelló			2				1	20		7	5		3					5	1	87	1		6	10	2	9	-	15	1	10	185	
Torrelles de Llobregat		5	2		1		4	12	1	3	11		3		2			2		51	3		11	12		29	14	-	5	10	181	
Vallirana	2	1	15		71		8	33		19	16		16	2	2		1	26	3	42		1	38	29		30	4	5	-	17	381	
Viladecans	4	12	194		3		5	62	9	18	270	6	9	2	5	1	1	44	2	100	40	1	14	11	5	6	4	1	5	-	834	
Total	165	102	808	41	206	57	272	1.136	247	728	792	332	310	255	188	73	52	410	442	875	106	118	643	586	307	416	164	101	203	781	10.916	

Font: OC-BL, a partir de les dades de l'IDESCAT

Annex 3: Els moviments migratoris entre els municipis de la comarca [gràfic interactiu](#)⁷

Gràfic de moviments migratoris entre municipis. Baix Llobregat. 2020



Font: OC-BL, a partir de les dades de l'IDESCAT

⁷ Per veure en més detall el gràfic: [Moviments migratoris entre municipis Baix Llobregat 2020 | Flourish](#)

Quadre metodològic

Què és l'Estadística de Variacions Residencials?

És una operació que realitza l'Institut Nacional de Estadística (INE) des de 1988 fruit de l'explotació de la informació relativa a les altes i baixes per canvis de residència registrades als Padrans Municipals. Aquesta font estadística, a banda de permetre dimensionar i elaborar una retrospectiva dels fluxos migratoris a nivell municipal, també permet caracteritzar en gran mesura aquests fluxos, doncs inclou la informació individual de les persones que causen altes o baixes padronals.

Quines variables permet estudiar?

L'EVR permet analitzar pels moviments migratoris les variables que recull el Padró municipal, és a dir: sexe, edat, nacionalitat, lloc de naixement, i procedència o destí concret.

Les dades fan referència al nombre de persones migrants?

NO, i tot i que en ocasions per simplificar la redacció dels comentaris es parli d'immigrants i emigrants, les dades que ofereix l'EVR no fan referència al nombre de persones que porten a terme una variació residencial, sinó al nombre de variacions realitzades, és a dir, als moviments, ja que una persona pot canviar la seva residència d'un municipi a un altre diversos cops al llarg de l'any.

Les dades inclouen tots els moviments residencials?

NO, d'una banda no estan inclosos a l'EVR els moviments intramunicipals, és a dir, els canvis residencials que es donen dintre del mateix municipi.

D'altra banda, així com l'EVR recull la totalitat de les variacions interiors -entre municipis d'Espanya-, només es recull una part de les variacions amb l'estranger. En aquest últim cas es veu sobretot limitada per la part de les baixes de persones de nacionalitat estrangera que marxen a l'estranger ja que, a diferència de les persones espanyoles, que quan es traslladen a l'estranger han d'inscriure's als Registres de Matrícula Consular a partir dels quals es forma el PERE (Padró d'espanyols residents a l'estranger) i s'ordena la baixa del municipi d'origen, en el cas de la població de nacionalitat estrangera això no és possible. L'única forma de registrar al padró la baixa seria que les persones de nacionalitat estrangera la sol·licitessin elles mateixes, cosa que no és gaire freqüent. Tot i que a partir de 2006 s'inclouen com a variacions residencials les baixes per caducitat de persones estrangeres no comunitàries, **el conjunt de tots els moviments de baixa de persones estrangeres encara no és exhaustiu.**

Les dades corresponents a les **baixes per caducitat** que s'incorporen a partir de l'any 2006 són conseqüència de la modificació legislativa introduïda per la Llei orgànica 14/2003 d'estrangeria en la Llei 7/1985 reguladora de les bases de règim local, que estableix que els estrangers no comunitàries sense autorització de residència permanent tenen l'obligació de renovar la inscripció padronal cada dos anys. Si no la renoven, els ajuntaments han de declarar la caducitat de la inscripció. Amb tot, aquest tipus de correccions administratives es concentren en alguns anys i provoquen a vegades que la sèrie padronal de població presenti salts, que no corresponen a moviments actuals sinó del passat. (Font: IDESCAT).

Amb la col·laboració de:



La versió digital de l'informe es troba a
<https://www.elbaixllobregat.cat/observatori>



<https://creativecommons.org/licenses/by-nc-sa/4.0/deed.ca>