

NOTES INFORMATIVES – desembre de 2012

La indústria en l'activitat econòmica del Baix Llobregat

La indústria ha tingut en el Baix Llobregat un dels principals pols dinàmics del sector en el conjunt de Catalunya. La conjuntura actual obliga al sector industrial (com en la resta de sectors econòmics) a resituar-se i redefinir-se davant el nou escenari. En aquest document s'estudiarà quina és la situació actual del sector industrial i de quina manera ha evolucionat.

Paraules clau: indústria, nova indústria, valor afegit, activitats dinàmiques

El sector industrial està vivint una revifada en l'agenda pública actual senyalant la necessitat de tornar a industrialitzar (reindustrialització) les nostres economies. En aquest sentit, el Pla d'Actuacions Industrials i Empresarials¹ de la Generalitat de Catalunya té com a objectiu final facilitar que la indústria augmenti el seu paper protagonista.

Un dels indicadors que ens permet percebre quina és la situació del sector és l'Indicador de **Clima Industrial (ICI)** que publica mensualment l'Idescat i que es realitza mitjançant enquestes a empresaris industrials. L'ICI s'obté de la mitjana de saldos de les opinions empresarials sobre el nivell de la cartera de comandes, els estocs de productes acabats i la tendència de la producció.

Els resultats obtinguts no s'han d'interpretar quantitativament sinó com a tendència qualitativa.

Gràfic 1. Evolució del clima industrial (ICI). 1995-2012.



Font: OC-BL a partir de les dades de l'Idescat.

Com es podia esperar, els anys 2008 i 2009 van ser els de major caiguda de l'ICI. En els mesos de 2009 i 2011 s'observa una certa recuperació de les expectatives del sector que torna a caure en els darrers mesos de 2012. A nivell comparat, els valors del clima industrial eren similars per a Catalunya i Espanya fins al 2012, on els empresaris industrials catalans valoren amb més pessimisme el clima del sector industrial que l'empresariat espanyol.

¹ Pla d'actuacions Industrials i Empresarials del Govern de la Generalitat de Catalunya 2012-2014.

El nivell d'**internacionalització** d'una economia o sector econòmic és considerat un actiu donat que el nivell de vendes de la producció industrial no vindrà únicament condicionat per la situació econòmica del seu territori. Per observar quin és el nivell d'internacionalització, es considera la importació i exportació de productes industrials² com indicador de mesura. El volum d'importacions de productes industrials del conjunt de Catalunya supera al d'exportacions, tot i que progressivament disminueix aquest diferencial donat, entre d'altres, pel **creixement de les exportacions**. El 2011 és l'any on el volum de les exportacions, expressat en milions d'euros, és major.

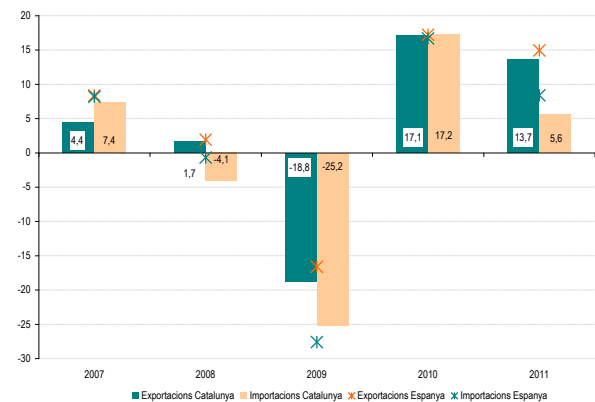
En tots els anys observats, a excepció del 2009, s'observa un creixement del volum de les exportacions. El ritme de creixement de les importacions i exportacions és superior a Espanya que a Catalunya.

Gràfic 2. Volum d'importacions i exportacions dels productes industrials (en milions d'euros). Catalunya.



Font: OC-BL a partir de les dades de l'Agència Estatal de Administració Tributària publicades per l'Idescat.

Gràfic 3. Variació anual (en %) d'importacions i exportacions. Catalunya i Espanya.



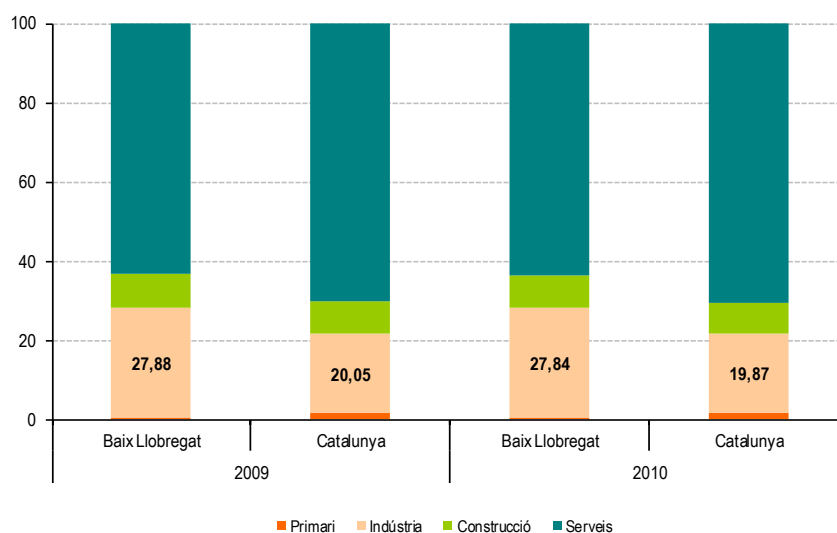
Font: OC-BL a partir de les dades de l'Agència Estatal de Administració Tributària publicades per l'Idescat.

² A continuació es publiquen les dades agregades de les importacions i exportacions de les següents branques d'activitat econòmica: productes energètics, extracció i refinació del petroli; alimentació i begudes; tèxtil, confecció, cuir i calçat; indústries químiques; metal·lúrgia i productes metàl·lics; maquinària i equips mecànics; màquines d'oficina, instruments de precisió i òptica; equips elèctrics i electrònics i fabricació de vehicles de motor i altres materials de transport. Les dades desagregades estan disponibles a l'Idescat per al conjunt de Catalunya.

La magnitud del sector industrial al Baix Llobregat

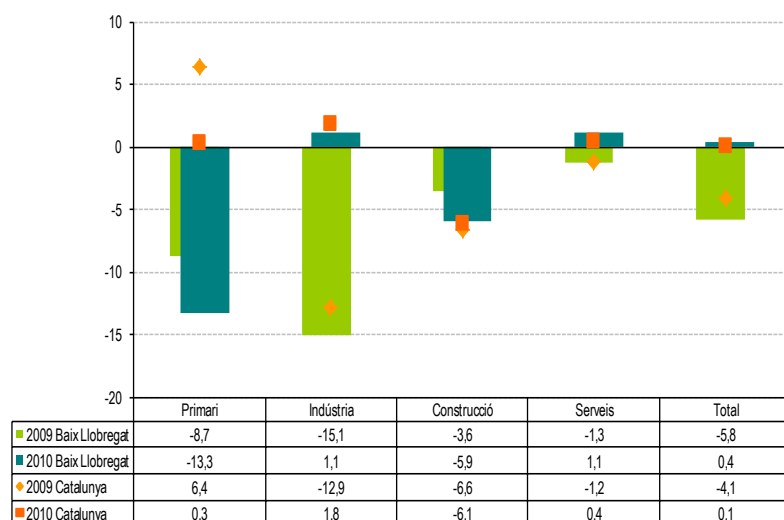
La participació del sector industrial en el conjunt de l'economia representa **més del 27% del Producte Interior Brut** del Baix Llobregat. La presència del sector industrial en el conjunt de l'economia és major a la comarca que al conjunt de Catalunya. Tot i això, respecte el 2009 ha disminuït el pes d'aquest sector en el total del PIB de la comarca.

Gràfic 4. Participació dels sectors econòmics en el Producte Interior Brut



Font: OC-BL a partir de les dades de l'Idescat

Gràfic 5. Variació anual (en %) del Valor Afegit Brut per sectors econòmics.



Font: OC-BL a partir de les dades de l'Idescat

La variació anual del Valor Afegit Brut per sectors econòmics mostra al **sector industrial com uns dels sectors més afectats per la davallada de l'economia del 2009** ja que el descens del VAB industrial supera el -15% (en el conjunt de l'economia el descens del VAB no va superar el -6%). En el 2010, però, serà el sector econòmic que presentarà el creixement del VAB més elevat (superant l'1% al Baix Llobregat).

El comportament del sector industrial, segons el Valor Afegit Brut, és pitjor en el Baix Llobregat que en el conjunt de Catalunya. La disminució del VAB industrial del 2009 és major al Baix Llobregat que al conjunt de Catalunya i la recuperació (del 2010) del VAB industrial és major a Catalunya que a la comarca.

Un segon indicador per a mesurar la rellevància d'un sector econòmic en el conjunt de l'economia d'un territori és el seu pes en l'ocupació (afiliats a la Seguretat Social). La indústria és el segon sector en volum d'afiliació a la Seguretat Social tant al Baix Llobregat com a Catalunya.

Tradicionalment el pes d'aquest sector en el total de l'ocupació ha estat superior a la comarca que al conjunt de Catalunya, tot i que la destacada disminució de l'ocupació en la indústria ha produït que s'hagi disminuït la rellevància del sector en el conjunt de l'economia del Baix Llobregat.

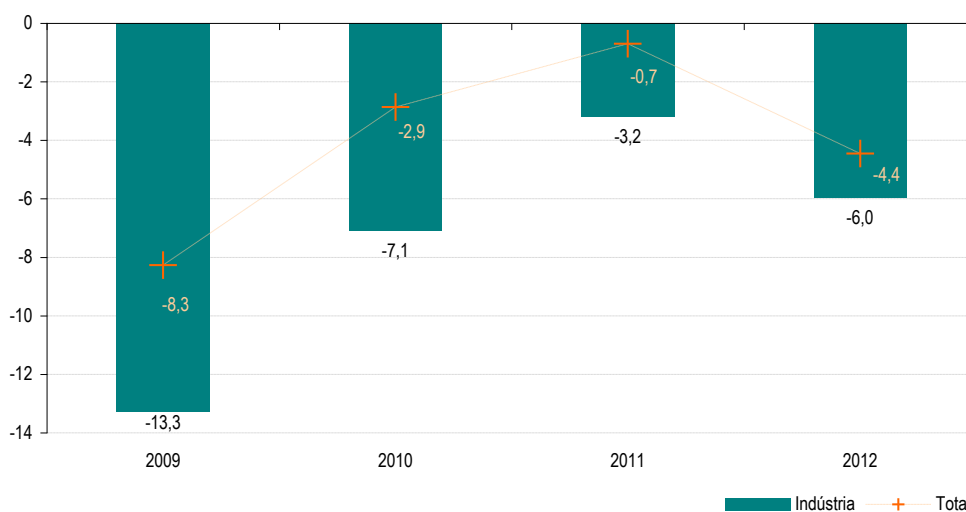
Gràfic 6. Pes de la indústria en el total de població afiliada a la Seguretat Social (en %). Baix Llobregat i Catalunya.



Font: OC-BL, a partir de les dades del Departament d'Empresa i Ocupació. Les dades corresponen al segon trimestre de cada any.

El 2009 és l'any que registra un major descens d'afiliació en el conjunt dels sectors de l'economia del Baix Llobregat sent el descens de l'ocupació del sector industrial el més destacat (mentre que en el conjunt de l'economia l'afiliació disminueix un 8%, en el sector industrial ho fa en un 13%). Aquesta tendència (ritme de descens de l'afiliació més intens en el sector industrial que en el total dels sectors productius) es continua observant en els anys posteriors.

Gràfic 7. Variació anual de la població afiliada en el sector industrial i total de sectors. Baix Llobregat.



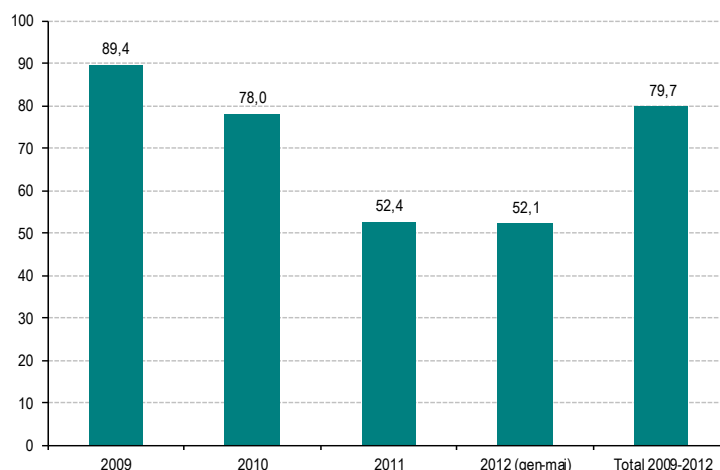
Font: OC-BL, a partir de les dades del Departament d'Empresa i Ocupació. Les dades corresponen al segon trimestre de cada any.

Part de la reducció de l'ocupació del sector industrial es tradueix en el nombre de persones afectades per un **expedient de regulació d'ocupació** en els darrers quatre anys (el 80% de les persones afectades per un ERO al Baix Llobregat estava ocupada en el sector industrial).

Tot i que no tots els expedients de regulació suposen l'extinció de la relació laboral (també es poden trobar mesures de suspensió temporal o de reducció de la jornada) sí que han suposat una reducció en el volum d'ocupació del sector industrial.

Gràfic 8. Persones afectades per expedients de regulació d'ocupació. Baix Llobregat 2009-2012.

	2009	2010	2011	2012 (gener-maig)	Total
Indústria	35.736	13.104	3.637	3.236	55.713
Total	39.978	16.810	6.937	6.210	69.935
Pes indústria	89,4	78,0	52,4	52,1	79,7



Font: OC-BL, a partir de les dades del Departament d'Empresa i Ocupació.

Tot i això, ha anat disminuint el pes de la indústria en el nombre de persones afectades per un expedient de regulació d'ocupació (si en el 2009 suposava el 89%, en el 2012 aquest percentatge supera lleugerament el 52%).

Segons activitats econòmiques, existeix una clara concentració de les persones afectades per un ERO en determinades activitats del sector industrial. Més del 55% de les persones afectades treballaven en la **fabricació de vehicles de motor**. Les següents activitats més afectades per ERO han estat fabricació de productes metàl·lics (un 5% del total de persones afectades per un ERO); cautxú i plàstic (4%) i fabricació de maquinària i equips (3%).

Taula 1. Persones afectades per regulació d'ocupació al sector industrial. Baix Llobregat. 2009-2012

	2009	2010	2011	2012 (gen-mai)	Total 2009-2012	% / total
29 - Vehícles de motor, remolcs i semiremolcs	27.111	9.689	1.091	671	38.562	55,1
25 - Productes metàl·lics, exc. maquinària	1.843	1.003	386	374	3.606	5,2
22 - Cautxú i plàstic	1.381	529	274	708	2.892	4,1
28 - Maquinària i equips ncaa	1.371	217	255	207	2.050	2,9
24 - Metal·lúrgia	468	116	408	110	1.102	1,6
20 - Indústries químiques	669	176	156	29	1.030	1,5
18 - Arts gràfiques i suports enregistrats	346	209	262	186	1.003	1,4
33 - Reparació i instal·lació de maquinària	574	124	12	83	793	1,1
27 - Materials i equips elèctrics	303	83	14	195	595	0,9
13 - Indústries tèxtils	323	128	39	23	513	0,7
10 - Indústries de productes alimentaris	198	171	9	70	448	0,6
23 - Productes minerals no metàl·lics ncaa	231	64	61	68	424	0,6
26 - Productes informàtics i electrònics	81	169	81	52	383	0,5
21 - Productes farmacèutics	50	72	208	9	339	0,5
14 - Confecció de peces de vestir	171	137	19	11	338	0,5
31 - Mobles	162	69	62	35	328	0,5
32 - Indústries manufactureres diverses	179	17	47	75	318	0,5
16 - Indústries fusta i suro, exc. mobles	65	67	60	94	286	0,4
17 - Indústries del paper	70	13	61	85	229	0,3
30 - Altres materials de transport	108	25	16	0	149	0,2
11 - Fabricació de begudes	0	0	54	68	122	0,2
09 - Suport a les indústries extractives	0	0	0	83	83	0,1
38 - Tractament de residus	0	5	43	0	48	0,1
15 - Indústria del cuir i del calçat	32	11	0	0	43	0,1
19 - Coqueríes i refinació del petroli	0	0	19	0	19	0,0
08 - Minerals no metàl·lics ni energètics	0	10	0	0	10	0,0
TOTAL INDÚSTRIA	35.736	13.104	3.637	3.236	55.713	79,7
Resta de sectors	4.242	3.706	3.300	2.974	14.222	20,3
TOTAL	39.978	16.810	6.937	6.210	69.935	100

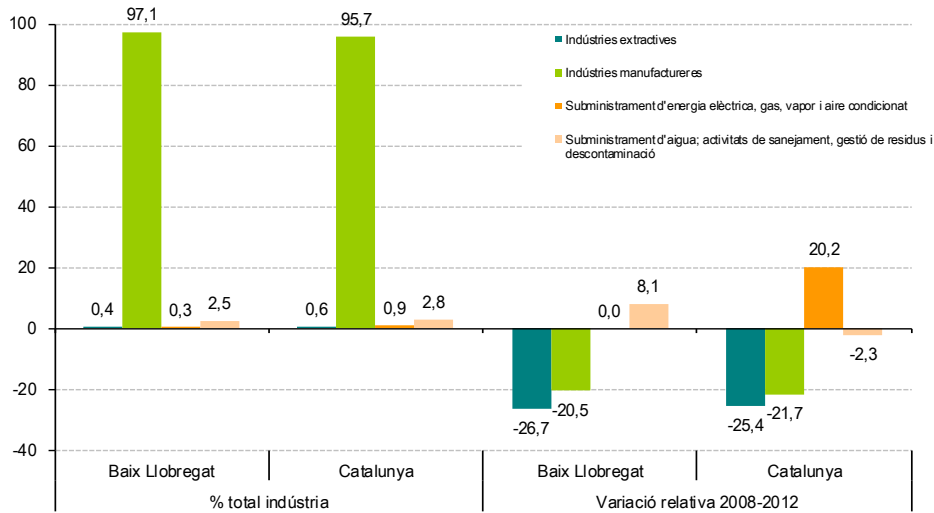
Font: OC-BL, a partir de les dades del Departament d'Empresa i Ocupació.

Característiques del sector industrial al Baix Llobregat

Les activitats del sector industrial s'acostumen a classificar en fabrils o manufactureres, que són les que transformen les matèries primeres, i en extractives i energètiques. Segons aquesta classificació, tan la indústria catalana com la del Baix Llobregat és fonamentalment transformadora o **manufacturera**, atès que concentren el 96% de les indústries de Catalunya i el 97% de les del Baix Llobregat.

L'evolució del sector industrial segons subseccions d'activitat mostra una disminució del nombre d'empreses d'indústries extractives i manufactureres i un augment del 8% de les empreses de subministrament d'aigua, sanejament i gestió de residus. Al conjunt de Catalunya, la disminució d'empreses també es concentra a les indústries manufactureres i extractives però l'increment, en canvi, s'observa de manera destacada (+20%) en les empreses de subministrament d'energia elèctrica. Tot i amb això, no es pot oblidar el pes d'aquestes indústries (les indústries de subministrament no representen més del 3% del total de les empreses industrials) en el conjunt del sector.

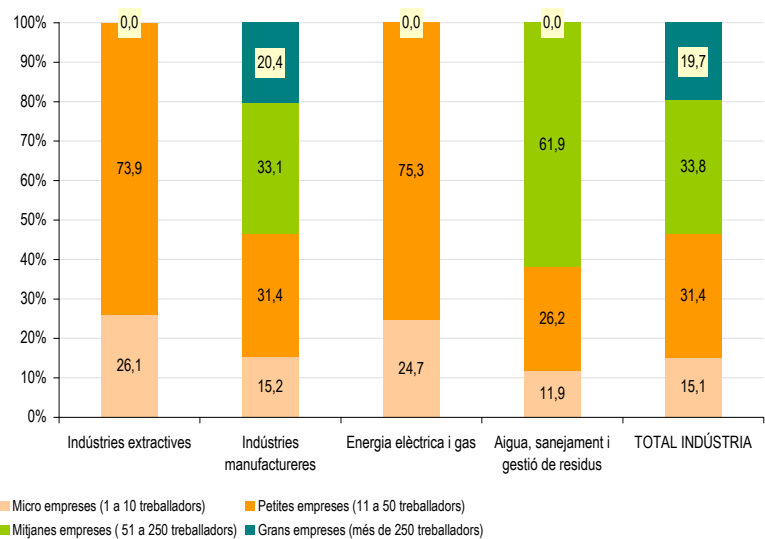
Gràfic 9. Empreses industrials segons subseccions.



Font: OC-BL a partir del Departament d'Empresa i Ocupació

La població ocupada en el sector industrial treballa en mitjanes (el 34%) i petites empreses (31% del total d'assalariats). Per subseccions, les petites empreses són les que ocupen a més del 70% dels assalariats d'indústries extractives, energia elèctrica i gas. Les grans empreses (aquelles que ocupen a més de 250 treballadors) només són presents a les indústries manufactureres representant el 20% de les persones ocupades en aquest subsector. Les mitjanes empreses (aquelles que ocupen entre 51 i 250 treballadors) són les majoritàries en les indústries d'aigua, sanejament i residus i a les indústries manufactureres (que ocupen al 97% del total d'assalariats del sector industrial).

Gràfic 10. Distribució dels assalariats segons grandària del centre i subseccions del sector industrial.



Font: OC-BL a partir del Departament d'Empresa i Ocupació

La majoria de les activitats econòmiques del sector industrial han disminuït en població ocupada i nombre d'empreses. Les activitats que han incrementat el seu nombre d'empreses ho han fet de manera discreta. Respecte el 2008 només han augmentat en 22 el nombre d'empreses registrades en el sector industrial al Baix Llobregat. Indústries manufactureres diverses; reparació d'instal·lació de maquinària; aigua; indústries tèxtils i gestió de residus són **les úniques activitats industrials que han registrat un increment en el nombre d'empreses.**

Taula 2. Activitats industrials amb evolució positiva

Empreses del sector industrial que han crescut al Baix Llobregat

	2012	2008-2012	
	empreses	variació absoluta	variació relativa
32 Indústries manufactureres diverses	56	11	24,4
33 Reparació i instal·lació de maquinària	139	7	5,3
36 Aigua	12	2	20,0
13 Indústries tèxtils	61	1	1,7
39 Gestió de residus	1	1	0,0

Activitats econòmiques del sector industrial que han crescut en ocupació (assalariats) al Baix Llobregat

	2012	2008-2012	
	assalariats	variació absoluta	variació relativa
33 Reparació i instal·lació de maquinària	1.303	137	11,7
36 Aigua	404	39	10,7
11 Fabricació de begudes	1.483	13	0,9
35 Energia elèctrica i gas	77	8	11,6
39 Gestió de residus	1	1	0,0

Font: OC-BL a partir del Departament d'Empresa i Ocupació. Les dades corresponen al segon trimestre de cada any.

Reparació i instal·lació de maquinària ha estat **l'activitat que més ha crescut en nombre d'assalariats (137 persones més)**. Altres activitats que han registrat un augment en la població ocupada han estat aigua, fabricació de begudes, energia elèctrica i gas i gestió de residus.

La magnitud de destrucció d'ocupació i de nombre d'empreses en les activitats industrials al Baix Llobregat és molt més gran que l'observada en el creixement d'empreses i població ocupada. Així, mentre l'activitat econòmica que més creixia en nombre d'empreses ho feia en 11 empreses més, l'activitat que més ha disminuït ho ha fet amb 225 empreses menys.

La **fabricació de productes metàl·lics ha estat l'activitat industrial més afectada.**

Respecte el 2008 han desaparegut 225 empreses i s'han destruït 3.339 llocs de treball. Altres activitats que més han patit la destrucció d'ocupació han estat arts gràfiques i suports enregistrats, fabricació de maquinària, cautxú i plàstic i fabricació de vehicles de motor, remolcs i semiremolcs.

Taula 3. Activitats industrials amb evolució negativa

Empreses del sector industrial que més han disminuït al Baix Llobregat

	2012	2008-2012	
	empreses	variació absoluta	variació relativa
25 Productes metàl·lics, exc. maquinària	629	-225	-26,3
28 Maquinària i equips ncaa	246	-74	-23,1
18 Arts gràfiques i suports enregistrats	217	-57	-20,8
22 Cautxú i plàstic	161	-51	-24,1
31 Mobles	124	-44	-26,2

Activitats econòmiques del sector industrial que més han disminuït en ocupació (assalariats) al Baix Llobregat

	2012	2008-2012	
	assalariats	variació absoluta	variació relativa
25 Productes metàl·lics, exc. maquinària	6.999	-3.339	-32,3
18 Arts gràfiques i suports enregistrats	2.798	-1.673	-37,4
28 Maquinària i equips ncaa	2.760	-1.606	-36,8
22 Cautxú i plàstic	2.897	-1.540	-34,7
29 Vehicles de motor, remolcs i semiremolcs	5.313	-1.508	-22,1

Font: OC-BL a partir del Departament d'Empresa i Ocupació. Les dades corresponen al segon trimestre de cada any.

Un dels grans canvis que han afectat a l'economia i a la indústria ha estat la creixent importància del coneixement i de l'ús de l'alta tecnologia. Es recomana que **les activitats de valor afegit en el sector industrial**³ (aquelles que empren alta i mitjana-alta tecnologia) siguin cada cop més presents en les economies per tal de sobreviure als processos de deslocalització. En el sector industrial del Baix Llobregat tot i predominar les activitats de tecnologia baixa i mitjana baixa, més del 27% de les empreses del sector industrial són de valor afegit i el 40% de la població ocupada en el sector industrial ho fa en activitats industrials de tecnologia alta i mitjana alta. S'observa, també, que les activitats industrials de valor afegit **són les que més han crescut i han destruït menys ocupació**.

Taula 4. Distribució de les empreses i assalariats del sector industrial segons activitats de valor afegit.

		<i>Tecnologia alta i mitjana-alta</i>	<i>Tecnologia baixa i mitjana</i>
Empreses	Nombre	753	1.923
	%	27,8	70,9
	Variació absoluta (2008-2012)	70	-3.030
	Variació relativa (2008-2012)	10,2	-61,2
	<hr/>		
Assalariats	Nombre	17.939	26.286
	%	40,0	58,6
	Variació absoluta (2008-2012)	-705	-42.204
	Variació relativa (2008-2012)	-3,8	-61,6

Font: OC-BL a partir del Departament d'Empresa i Ocupació. Les dades corresponen al segon trimestre de cada any.

La importància de la nova indústria al Baix Llobregat

El progressiu esvaïment de les fronteres entre el sector industrial i serveis és un dels trets característics del model productiu de les economies avançades, l'objecte industrial s'ha modificat profundament, tant des d'un punt vista tecnològic com organitzatiu. En aquest sentit, molts economistes proposen revisar el perímetre actual de la indústria ampliant-lo a aquelles activitats del sector serveis complementàries i interdependents de les indústries manufactureres. Les institucions comunitàries subratllen, també, amb més freqüència, la interrelació entre els serveis a la producció i a les empreses amb el sector industrial.

Aquests serveis interrelacionats amb el sector industrial són aquells serveis agrupats en: a) serveis a les empreses; b) serveis al comerç; c) serveis de transport i comunicacions i d) serveis financers.

³ Per a més informació respecte la classificació d'activitats industrials segons ús de la tecnologia (valor afegit), consulteu la darrera [nota informativa de model competitiu de l'Observatori Comarcal del Baix Llobregat](#).

Taula 5. Activitats del sector serveis relacionades amb el sector industrial classificades com NOVA INDÚSTRIA (CCAIE-2009)

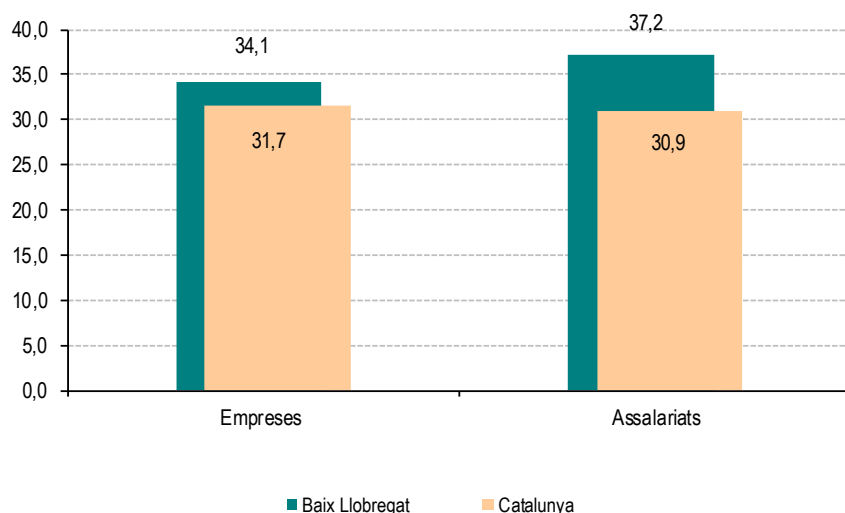
<p>Serveis a les empreses</p> <p>62 - Serveis de tecnologies de la informació</p> <p>63 - Serveis d'informació</p> <p>68 - Activitats immobiliàries</p> <p>69 - Activitats jurídiques i de comptabilitat</p> <p>70 - Activitats de les seus centrals; activitats de consultoria de gestió empresarial</p> <p>71 - Serveis tècnics d'arquitectura i enginyeria; assajos i anàlisis tècnics</p> <p>72 - Recerca i desenvolupament</p> <p>73 - Publicitat i estudis de mercat</p> <p>74 - Altres activitats professionals, científiques i tècniques</p> <p>77 - Activitats de lloguer</p> <p>78 - Activitats relacionades amb l'ocupació</p> <p>80 - Activitats de seguretat i investigació</p> <p>81 - Serveis a edificis i activitats de jardineria</p> <p>82 - Activitats administratives d'oficina i altres activitats auxiliars a les empreses</p>	<p>Serveis de comerç</p> <p>45- Venda i reparació de vehicles de motor i motocicletes</p> <p>46- Comerç a l'engròs i intermediaris</p> <p>Serveis de transport i comunicacions</p> <p>49- Transport terrestre, transport per canonades</p> <p>50- Transport marítim i per vies de navegació interior</p> <p>51- Transport aeri</p> <p>52- Emmagatzematge i activitats afins al transport</p> <p>Serveis financers</p> <p>64- Mediació financera</p> <p>65- Assegurances i fons de pensions</p> <p>66- Activitats auxiliars de mediació financera</p>
---	---

Font: OC-BL, a partir del Pla d'actuacions industrials i empresarials (2012-2014). Generalitat de Catalunya.

Les activitats relacionades amb la nova indústria ocupen a 76.977 assalariats al Baix Llobregat i 723.553 assalariats a Catalunya. Aquest volum de treballadors suposa més del 30% del total d'assalariats.

El pes de la nova indústria en el conjunt d'assalariats és superior a la comarca (37%) que en el conjunt de Catalunya (31%). En el 2012 7.043 empreses del Baix Llobregat estaven relacionades amb la nova indústria, a Catalunya 78.312 empreses. El pes de les empreses de nova indústria en el conjunt de Catalunya és superior al pes dels assalariats en aquest sector (32% del total d'empreses de Catalunya són de nova indústria mentre que el 31% dels assalariats ho són), a la comarca, en canvi, aquesta relació és inversa sent superior el pes del assalariats de la nova indústria (37%) que el de les empreses (34%).

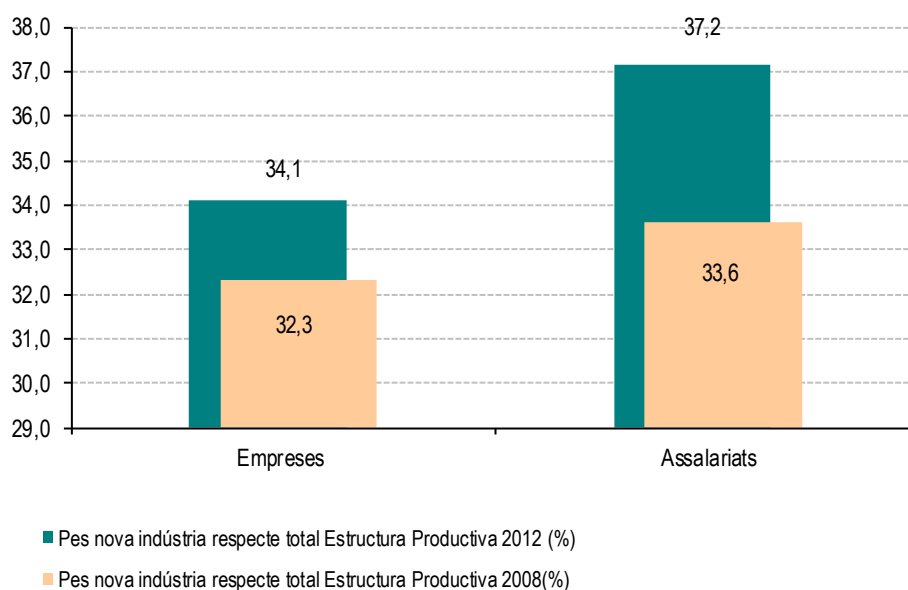
Gràfic 11. Pes de la nova indústria en l'estructura productiva. Baix Llobregat i Catalunya. 2012.



Font: OC-BL a partir del Departament d'Empresa i Ocupació. Les dades corresponen al segon trimestre de cada any.

El pes de la nova indústria ha augmentat paulatinament tan en nombre d'empreses registrades com en treballadors ocupats. Mentre en el 2008 el seu pes en l'estructura productiva suposava el 32% de les empreses registrades i el 34% del total d'assalariats, en el 2012 aquest pes s'incrementa fins suposar el 34% d'empreses i el 37% del total d'assalariats del Baix Llobregat.

Gràfic 12. Pes de la nova indústria en l'estructura productiva del Baix Llobregat



Font: OC-BL a partir del Departament d'Empresa i Ocupació. Les dades corresponen al segon trimestre de cada any.

Semàfor de dades

En aquest document s'ha analitzat la situació del sector industrial del Baix Llobregat. Per tal de resumir i destacar les dades més senyalades s'ha dissenyat un semàfor on en vermell es destacaran els resultats obtinguts que comporten una visió negativa del sector, en groc aquells resultats que no dificulten ni afavoreixen, en si mateixos, el desenvolupament del sector i en verd aquelles dades que ofereixen optimisme en l'anàlisi econòmic.

La disminució generalitzada de l'ocupació ha estat més intensa en el sector industrial.
Augmenta el pessimisme dels empresaris industrials.

Ha disminuït el pes i el nombre de les persones afectades per un ERO en el sector industrial.
El pes del sector en el total de la població ocupada al Baix Llobregat és superior a la de Catalunya.
Disminueix el pes del sector industrial en el conjunt de l'economia.
Les empreses industrials són majoritàriament petites i mitjanes.
Mentre l'activitat de fabricació de maquinària ha destruït l'ocupació, la de reparació l'ha creada.
Augmenta el pes de la nova indústria en el conjunt de l'estructura productiva de la comarca.

El Valor Afegit Brut del sector industrial augmenta al Baix Llobregat.
El 40% dels assalariats treballen en activitats de valor afegit.
Les activitats de valor afegit són les que més resisteixen la crisi.

Amb la col·laboració de:

