

NOTES INFORMATIVES – desembre de 2012

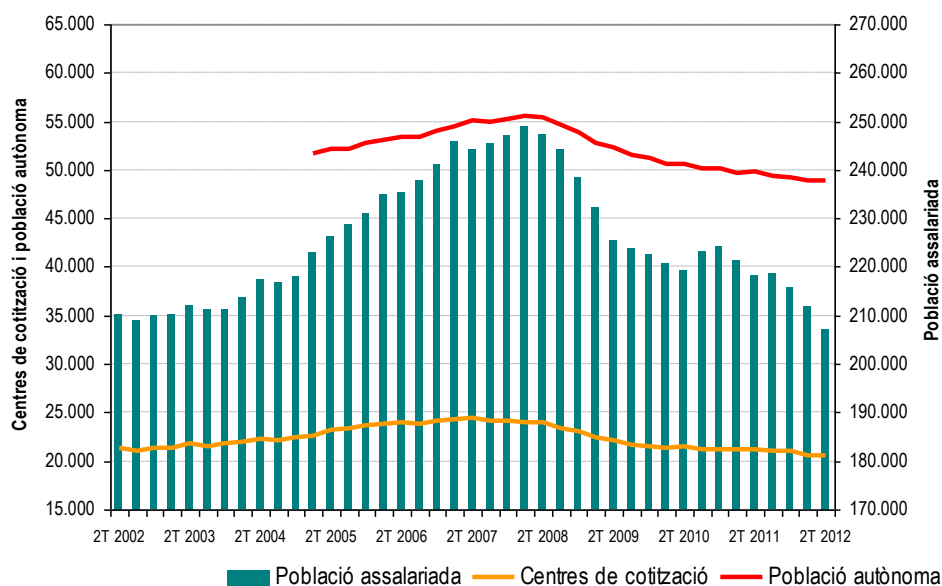
L'estructura productiva i el model competitiu al Baix Llobregat 2012

El 39% de la població ocupada en el sector industrial a la comarca ho està en activitats basades en tecnologia alta o mitjana-alta. Dins del sector serveis, el 33% de la població treballa en activitats basades en el coneixement.

Evolució dels centres de cotització, població assalariada i autònoma a la comarca

Des del segon trimestre de 2011 fins al segon trimestre del 2012 la tendència negativa de l'economia pel que fa als efectes sobre l'estructura productiva de la comarca ha suposat la pèrdua de centres de treball i afiliació a la Seguretat social tant en el sector serveis com en el sector industrial. Entre el segon trimestre del 2011 i el segon trimestre del 2012 es produeix un descens d'un -4,1% de població assalariada i un -1,7% de població autònoma per al conjunt de la comarca. Els centres de cotització mostren el mateix comportament decreixent amb una caiguda del -2,7%. En termes absoluts, en l'últim any al Baix Llobregat han desaparegut 566 centres de treball i hi ha 11.921 afiliats menys a la Seguretat Social. L'actual **període de recessió iniciat al 2008** manifesta una **davallada de la població afiliada**, tant assalariada com autònoma, que encara no ha vist la seva fi. Però no tot acaba en la xifra absoluta de llocs de treball destruïts, la lectura del que està passant dins l'estructura productiva de la nostra societat i el tipus de model competitiu cap al que estem avançant precisa d'una anàlisi més en profunditat.

Evolució trimestral de l'estructura productiva. Baix Llobregat. 2002-2012



Font: OC-BL, a partir de les dades del Departament d'Empresa i Ocupació i la Diputació de Barcelona

El model competitiu de la comarca

L'anàlisi del model competitiu és una eina que serveix per establir indicadors sobre els components de tecnologia i coneixement de les economies. Els canvis donats en l'organització productiva de la societat porten a la necessitat d'observar si la forma de produir i la localització de l'activitat econòmica ha variat durant els últims anys i en quina mesura el canvi en la base productiva ha estat donat per l'impuls de l'economia del coneixement.¹ Així, es distingeix entre les activitats industrials d'alta o mitjana tecnologia i les de baixa tecnologia, en funció del grau d'I+D en el valor final de la producció. Per a les activitats econòmiques del sector serveis es distingeix entre aquelles basades en coneixement i aquelles que no, en funció de criteris d'ús de tecnologia, intensitat d'I+D i qualificació de la mà d'obra.

Des de l'any 2002 les activitats més competitives, tant del sector industrial (de tecnologia alta i mitjana-alta) com del sector serveis (basades en el coneixement), presenten a la comarca una tendència a augmentar el seu pes sobre el total de centres de treball pròxim a 3 punts percentuals respecte a 2001.

En conjunt es pot observar que el Baix Llobregat, amb un pes de la indústria sobre l'estructura productiva força important, està duent a terme una transformació, lenta però sostinguda, del model competitiu per a la seva indústria. Això queda palès en les dades observades per al segon trimestre del 2012, on el **28,1% de les empreses del sector industrial de la comarca** desenvolupen activitats de **tecnologia alta i mitjana-alta**, la qual cosa suposa un increment de 0,3 punts percentuals respecte l'any anterior i el situa per sobre de la mitjana provincial i nacional (que és del 24,1% i del 23,3%, respectivament).

D'altra banda, el **22,4% de les empreses del sector serveis a la comarca** estan **basades en el coneixement**. Aquest percentatge però es situa per sota del 27,9% a nivell de província de Barcelona i del 26,9% pel conjunt de Catalunya.

Evolució de les activitats del sector industrial per tipus de tecnologia. Centres de cotització. Baix Llobregat

	Activitats de tecnologia alta i mitjana-alta		Activitats de tecnologia baixa i mitjana-baixa	
	n	%	n	%
2002	968	24,9	2.912	75,1
2003	951	25,2	2.818	74,8
2004	921	25,2	2.731	74,8
2005	897	25,2	2.667	74,8
2006	861	24,8	2.605	75,2
2007	855	24,8	2.586	75,2
2008	896	26,7	2.465	73,3
2009	833	27,6	2.186	72,4
2010	793	27,9	2.054	72,1
2011	767	27,8	1.994	72,2
2012	753	28,1	1.923	71,9

Font: OC-BL, a partir de les dades del Departament d'Empresa i Ocupació i la Diputació de Barcelona

Evolució de les activitats del sector serveis per grau de coneixement. Centres de cotització. Baix Llobregat

	Activitats basades en el coneixement		Activitats no basades en el coneixement	
	n	%	n	%
2002	2.717	19,2	11.458	80,8
2003	2.811	19,2	11.844	80,8
2004	2.940	19,5	12.132	80,5
2005	3.087	19,5	12.757	80,5
2006	3.269	19,7	13.284	80,3
2007	3.472	20,6	13.390	79,4
2008	3.499	21,4	12.856	78,6
2009	3.094	19,7	12.639	80,3
2010	3.180	20,3	12.517	79,7
2011	3.456	22,0	12.286	78,0
2012	3.502	22,4	12.140	77,6

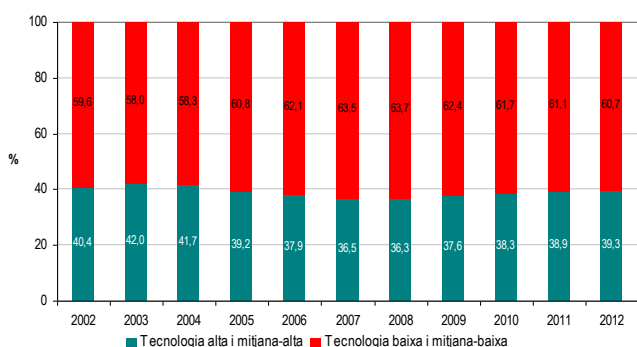
Font: OC-BL, a partir de les dades del Departament d'Empresa i Ocupació i la Diputació de Barcelona

¹ L'anàlisi del model competitiu de la comarca pren com a base la classificació d'activitats basades en el coneixement proposada per Eurostat i adaptada a la Classificació Catalana d'Activitats Econòmiques (CCA-E-09).

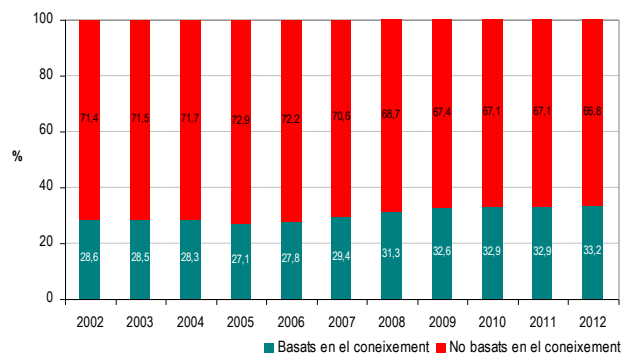
Tot i així s'ha donat un increment a la comarca de 0,4 punts percentuals respecte l'any anterior en aquest sector de serveis basats en el coneixement.

La **població ocupada** en activitats competitives, tant pel que fa a població assalariada com a l'autònoma, presenta un augment durant el període de recessió del seu pes en el conjunt de població ocupada, especialment pel que fa a les activitats del sector serveis basades en coneixement en les quals s'observa un augment des de l'any 2006 en la proporció que representen sobre el conjunt d'activitats de serveis.

Població afiliada del sector industrial per grau de tecnologia. Baix Llobregat



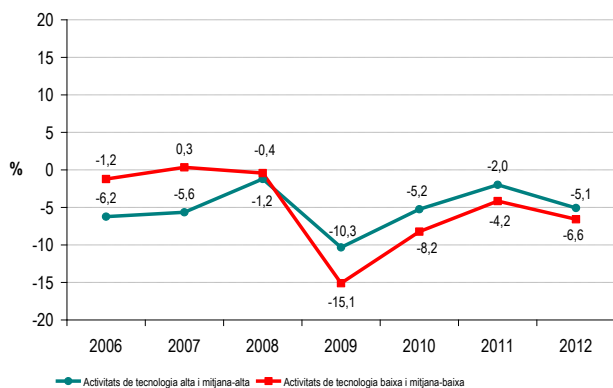
Població afiliada del sector serveis per grau de coneixement. Baix Llobregat



Font: OC-BL, a partir de les dades del Departament d'Empresa i Ocupació i la Diputació de Barcelona

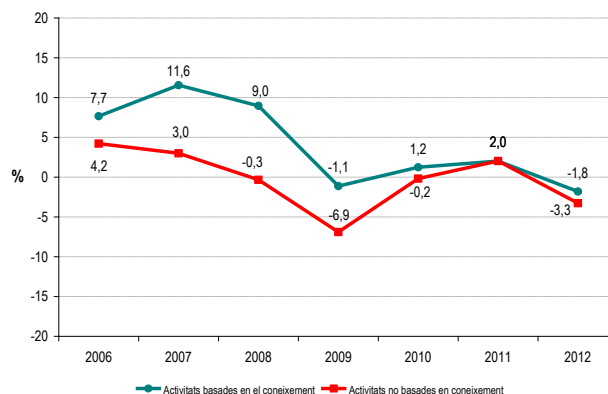
En termes generals es pot afirmar que l'impacte de la crisi econòmica està sent inferior a les activitats més competitives basades en tecnologia que en les que no estan basades en tecnologia. Si es prenen en consideració les variacions anuals en el sector de la indústria s'observa la caiguda de població afiliada en activitats de tecnologia alta o mitjana-alta és menys pronunciada que en les de tecnologia baixa o mitjana-baixa (-5,1% vs. -6,6%) per a la comarca. El mateix passa en el sector serveis on es constata una caiguda menor entre la població afiliada dins del sector serveis d'activitats basades amb coneixement d'aquelles no basades en coneixement, un -1,8 contra un -3,3% respectivament.

Variació de la població afiliada del sector industrial per grau de tecnologia. Baix Llobregat



Font: OC-BL, a partir de les dades del Departament d'Empresa i Ocupació i la Diputació de Barcelona

Variació de la població afiliada del sector serveis segons nivell de coneixement. Baix Llobregat

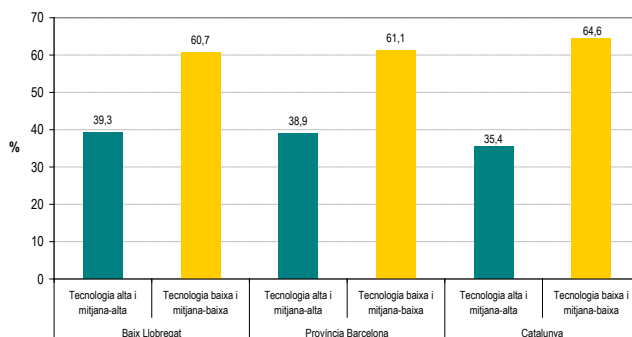


Font: OC-BL, a partir de les dades del Departament d'Empresa i Ocupació i la Diputació de Barcelona

Els gràfics anteriors permeten introduir la idea que hi ha unes activitats més robustes als cicles econòmics desfavorables que d'altres: les activitats que presenten un major valor afegit i que fan un ús més intensiu de la tecnologia i el coneixement, tant pel que fa a la indústria com al sector serveis, en la mesura en què aquestes activitats han presentat descensos menys pronunciats en la seva població ocupada.

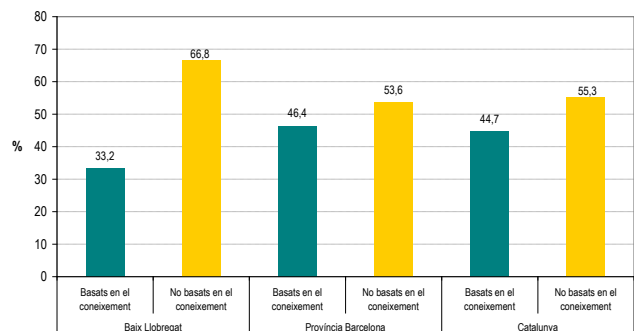
Actualment al Baix Llobregat el **39,3% de la població ocupada** en el **sector industrial** ho està en activitats competitives del sector basades en **tecnologia alta o mitjana-alta**, xifra que disminueix al 38,9% a nivell provincial i al 35,4% a nivell nacional. Dins del **sector serveis** el **33,2% de la població** treballa en **activitats basades en el coneixement** i els valors comarcals es situen per sota de la província de Barcelona (46,4%) i del conjunt de Catalunya (44,7%). La disparitat entre ambdues dades comarcals en comparació a la província i el conjunt del país, per als sectors industrial i de serveis, posa l'accent sobre la debilitat que pot tenir el mercat de treball i l'estructura productiva del Baix Llobregat i el poc valor, en termes de model competitiu, de les activitats del sector serveis. Cal recordar que el sector serveis actualment ocupa a més de 185.000 persones a la comarca quan el sector industrial no arriba a les 50.000. Així doncs, és necessari posar una atenció especial en aquestes activitats terciàries, amb un nivell de competitivitat per sota de la resta de la província i de Catalunya.

Població afiliada del sector industrial per grau de tecnologia i àmbits territorials. 2012



Font: OC-BL, a partir de les dades del Departament d'Empresa i Ocupació i la Diputació de Barcelona

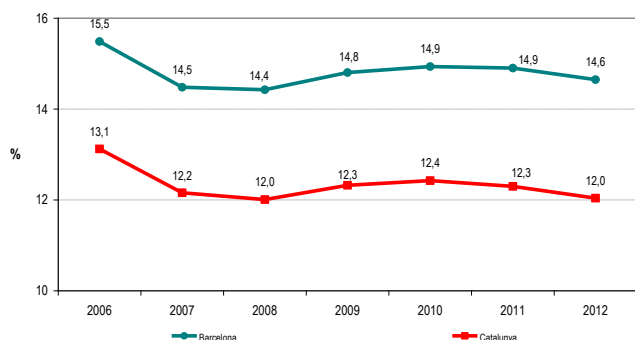
Població afiliada del sector serveis per grau de coneixement i àmbits territorials. 2012



Font: OC-BL, a partir de les dades del Departament d'Empresa i Ocupació i la Diputació de Barcelona

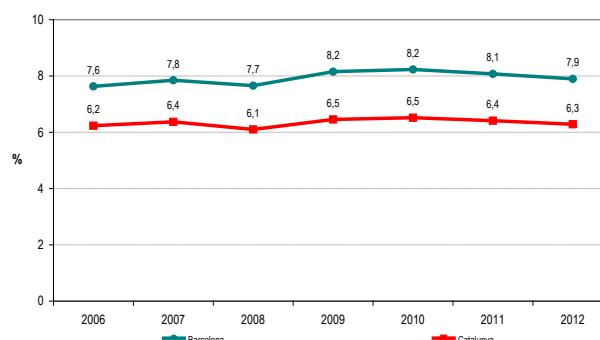
Pel que fa al **pes de la comarca** sobre el total de població assalariada i autònoma de la **província** que treballa en activitats del sector industrial de tecnologia alta i mitjana-alta, representa el 14,6%. Pel que fa a la població vinculada a activitats del sector serveis basades en el coneixement, passa d'un 8,1% en el 2011 a un 7,9% del total de la província per aquest 2012. Respecte al conjunt de **Catalunya**, l'afiliació de la comarca al sector serveis basat en el coneixement només suposa un 6,3% del total català. Aquesta última xifra és del 12% pel que fa a la població vinculada al sector industrial de tecnologia alta i mitjana-alta.

Gràfic d'evolució del pes de la població assalariada i autònoma del Baix Llobregat en les activitats de tecnologia Alta i Mitjana-Alta del Sector Industrial.



Font: OC-BL, a partir de les dades del Departament d'Empresa i Ocupació i la Diputació de Barcelona

Gràfic d'evolució del pes de la població assalariada i autònoma del Baix Llobregat en les activitats basades en el coneixement del Sector Serveis.



Font: OC-BL, a partir de les dades del Departament d'Empresa i Ocupació i la Diputació de Barcelona

Analitzant les **dades específiques** pel segon trimestre de 2012, es veu com el **sector industrial** de la comarca del Baix Llobregat ha perdut població afiliada respecte l'any anterior, de la qual 1.010 persones han deixat de treballar a la indústria de tecnologia alta i mitjana-alta i 2.058 ho han fet en la indústria de tecnologia baixa i mitjana-baixa. Les **principals activitats** que més han caigut s'han registrat a la indústria de tecnologia baixa i mitjana-baixa en: fabricació de productes metàl·lics, excepte maquinària i equips (-676 afiliats/des) i arts gràfiques i reproducció de suports enregistrats (-200 afiliats/des). Mentre que a la indústria de tecnologia alta i mitjana-alta la destrucció d'ocupació més significativa s'ha produït a les següents activitats: fabricació de materials i equips elèctrics (-350 afiliats/des) i fabricació de maquinària i equips (-276 afiliats/des). Cap de les activitats llistades ha generat llocs de treball respecte el mateix trimestre de l'any passat. Aquelles activitat que tot i no generar nous llocs de treball mantenen intactes els que l'any passat oferien són: la recuperació i instal·lació de maquinària i equips, que conserva el mateix nombre d'afiliats que el 2T 2011 amb 1.723 persones afiliades registrades, o les indústries tèxtils amb 614 afiliats/des.

Població afiliada a la seguretat social en activitats de la INDÚSTRIA. Baix Llobregat

CCAE-09 BRANCA D'ACTIVITAT	2T 2011	2T 2012	Var. Abs	Var. Rel (%)
20 Indústries químiques	4.113	3.982	-131	-3,2
21 Fabricació de productes farmacèutics	2.327	2.218	-109	-4,7
26 Productes informàtics i electrònics	793	733	-60	-7,6
27 Fabricació de materials i equips elèctrics	2.037	1.687	-350	-17,2
28 Fabricació de maquinària i equips ncaa	3.331	3.055	-276	-8,3
29 Fabricació de vehicles de motor, remolcs i semiremolcs	5.410	5.346	-64	-1,2
30 Altres materials de transport	162	142	-20	-12,3
33 Reparació i instal·lació de maquinària i equips	1.723	1.723	0	0,0
Total Indústria tecnologia alta i mitjana-alta	19.896	18.886	-1.010	-5,1
10 Indústries de productes alimentaris	5.151	5.137	-14	-0,3
11 Fabricació de begudes	1.687	1.498	-189	-11,2
12 Indústries del tabac	0	0	0	0,0
13 Indústries tèxtils	614	614	0	0,0
14 Confecció de peces de vestir	1.097	1.097	0	0,0
15 Indústria del cuir i del calçat	54	44	-10	-18,5
16 Indústria de la fusta i del suro, excepte mobles; cistelleria i esparteria	848	704	-144	-17,0
17 Indústries del paper	1.072	978	-94	-8,8
18 Arts gràfiques i reproducció de suports enregistrats	3.392	3.192	-200	-5,9
19 Coqueries i refinació del petroli	1	1	0	0,0
22 Fabricació de productes de cautxú i matèries plàstiques	3.185	3.033	-152	-4,8
23 Fabricació d'altres productes minerals no metàl·lics	1.482	1.379	-103	-7,0
24 Metal·lúrgia; fabricació de productes bàsics de ferro, acer i ferroaliatges	1.353	1.168	-185	-13,7
25 Fabricació de productes metàl·lics, excepte maquinària i equips	8.504	7.828	-676	-7,9
31 Fabricació de mobles	847	761	-86	-10,2
32 Indústries manufactureres diverses	882	841	-41	-4,6
38 Activitats de recollida, tractament i eliminació de residus; activitats de valorització	1.109	945	-164	-14,8
Total Indústria tecnologia baixa i mitjana-baixa	31.278	29.220	-2.058	-6,6
Restat d'activitats industrials (no contemplades)	693	662	-31	-4,5
Total Indústria	51.867	48.768	-3.099	-6,0

Font: OC-BL, a partir de les dades del Departament d'Empresa i Ocupació i la Diputació de Barcelona

Relacionades amb el **sector terciari o de serveis**, treballen a la comarca 61.763 persones en activitats basades en el coneixement i 124.050 en activitats no basades en el coneixement. Comparativament amb les dades de l'any anterior aquest sector s'ha reduït amb 2.790 persones. Les principals activitats que més han perdut afiliació en termes absoluts han estat les d'administració pública, defensa i Seguretat Social obligatòria (-1.158 afiliats/des) i les de transport terrestre i per canonades (-1.056 afiliats/des), aquesta última activitat repeteix com les que més llocs de treball va perdre durant els anys anteriors (2009-2010 i 2010-2011). Pel contrari les activitats que més han contribuït a la creació d'ocupació ha estat el comerç a l'engròs i intermediaris de comerç (+852 afiliats/des) i els serveis de menjar i begudes (+701 afiliats/des).

Població afiliada a la seguretat social en activitats de SERVEIS. Baix Llobregat

CCAE-09 BRANCA D'ACTIVITAT	2T 2011	2T 2012	Var. Abs	Var. Rel (%)
58 Edició	755	643	-112	-14,8
61 Telecomunicacions	747	745	-2	-0,3
62 Serveis de tecnologies de la informació	2.501	2.599	98	3,9
63 Serveis d'informació	307	351	44	14,3
64 Mediació financera, excepte assegurances i fons de pensions	1.205	1.064	-141	-11,7
65 Assegurances, reassegurances i fons de pensions, excepte Seguretat Social	352	328	-24	-6,8
66 Activitats auxiliars de la mediació financera i d'assegurances	971	989	18	1,9
69 Activitats jurídiques i de comptabilitat	3.418	3.641	223	6,5
70 Activitats de les seus centrals; activitats de consultoria de gestió empresarial	744	852	108	14,5
71 Serveis tècnics d'arquitectura i enginyeria; assajos i anàlisis tècnics	4.074	4.120	46	1,1
72 Recerca i desenvolupament	1.551	1.683	132	8,5
73 Publicitat i estudis de mercat	1.331	1.239	-92	-6,9
74 Altres activitats professionals, científiques i tècniques	1.090	1.188	98	9,0
75 Activitats veterinàries	368	393	25	6,8
77 Activitats de lloguer	3.256	2.947	-309	-9,5
78 Activitats relacionades amb l'ocupació	1.464	1.215	-249	-17,0
80 Activitats de seguretat i investigació	4.098	3.836	-262	-6,4
82 Activitats administratives d'oficina i altres activitats auxiliars a les empreses	3.450	3.114	-336	-9,7
84 Administració pública, defensa i Seguretat Social obligatòria	10.145	8.987	-1.158	-11,4
85 Educació	7.604	8.074	470	6,2
86 Activitats sanitàries	7.923	8.225	302	3,8
87 Activitats de serveis socials amb allotjament	3.012	3.095	83	2,8
88 Activitats de serveis socials sense allotjament	1.766	1.696	-70	-4,0
90 Activitats de creació, artístiques i d'espectacles	601	580	-21	-3,5
91 Activitats de biblioteques, arxius, museus i altres activitats culturals	167	159	-8	-4,8
Total Serveis Basats en el coneixement	62.900	61.763	-1.137	-1,8
45 Venda i reparació de vehicles de motor i motocicletes	5.881	5.581	-300	-5,1
46 Comerç a l'engròs i intermediaris de comerç, excepte vehicles de motor	25.893	26.745	852	3,3
47 Comerç al detall, excepte el comerç de vehicles de motor i motocicletes	26.906	26.028	-878	-3,3
49 Transport terrestre; transport per canonades	12.474	11.418	-1.056	-8,5
50 Transport marítim i per vies de navegació interiors	1	1	0	0,0
51 Transport aeri	2.586	2.139	-447	-17,3
52 Emmagatzematge i activitats afins al transport	8.556	8.661	105	1,2
53 Activitats postal i de correus	1.171	979	-192	-16,4
55 Serveis d'allotjament	1.180	1.088	-92	-7,8
56 Serveis de menjar i begudes	16.161	16.862	701	4,3
59 Activitats de cinematografia, de vídeo i de programes de televisió	897	729	-168	-18,7
60 Activitats d'emissió i programació de ràdio i televisió	1.917	2.077	160	8,3
68 Activitats immobiliàries	1.586	1.578	-8	-0,5
79 Activitats de les agències de viatges, operadors turístics i altres	393	331	-62	-15,8
81 Serveis a edificis i activitats de jardineria	8.374	8.939	565	143,8
92 Activitats relacionades amb els jocs d'atzar i les apostes	204	203	-1	0,0
93 Activitats esportives, recreatives i d'entreteniment	2.781	2.663	-118	-57,8
94 Activitats associatives	1.411	1.398	-13	-0,5
95 Reparació d'ordinadors, d'efectes personals i efectes domèstics	2.283	2.044	-239	-16,9
96 Altres activitats de serveis personals	4.907	4.434	-473	-20,7
97 Activitats de les llars que donen ocupació a personal domèstic	141	152	11	0,2
99 Organismes extraterritorials	0	0	0	0,0
Total Serveis No Basats en el coneixement	125.703	124.050	-1.653	-1,3
Resta d'activitats de serveis (no contemplades)	0	0	0	0
Total Serveis	188.603	185.813	-2.790	-1,5

Font: OC-BL, a partir de les dades del Departament d'Empresa i Ocupació i de la Diputació de Barcelona

Amb la col·laboració de: