

NOTES INFORMATIVES – 28 d'octubre de 2010

EVOLUCIÓ RECENT DE LA NATALITAT AL BAIX LLOBREGAT (2009)

Disminueixen els naixements a la comarca després de la tendència d'increment iniciada l'any 1996. Augmenta la fecunditat tant en les dones de més edat com en les més joves. Els fills de mare estrangera representen el 20% del total de naixements.

Les xifres de naixements formen part de l'estadística del moviment natural de la població, que també inclou les dades de defuncions i de matrimonis, a partir de la inscripció del fet demogràfic al Registre Civil. Els denominadors utilitzats per calcular les taxes de natalitat i fecunditat corresponen al Padró municipal en el cas dels anys 1979 i 2009 i a les estimacions intercensals de població per a la resta d'anys.

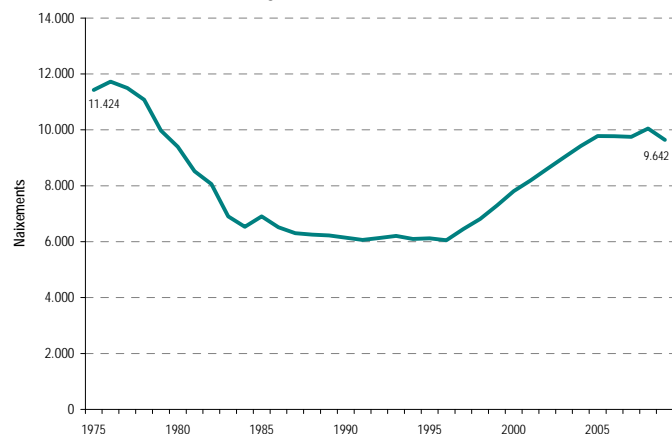
Les dades de naixements a la comarca disminueixen al 2009 després de la tendència d'increment que es donava des del 1996. Tot i això, els **9.642 naixements** produïts continuen superant els que es produïen fa deu i vint anys. Si a més es comparen les **taxes brutes de natalitat**, és a dir, els naixements posats en relació amb el total de població, es veu com aquest indicador és més elevat al 2009 que als anys 1999 i 1989, sense arribar però al nivell de natalitat de finals dels anys setanta.

Naixements i taxa bruta de natalitat. Baix Llobregat

	Naixements	Taxa (per 1.000 habitants)
1979	9.973	17,7
1989	6.225	10,3
1999	7.292	10,9
2009	9.642	12,1

Font: OC-BL, a partir de les dades de l'IDESCAT

Naixements. 1975-2009. Baix Llobregat



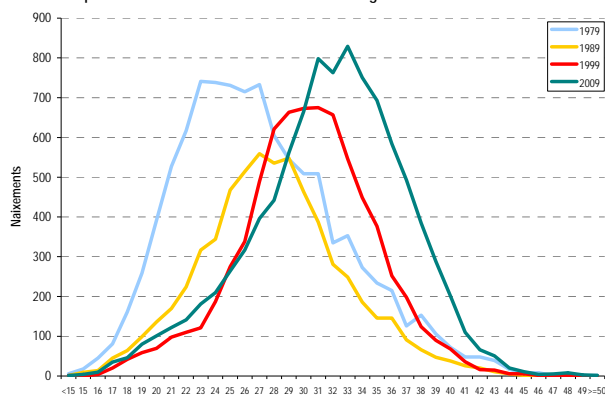
Font: OC-BL, a partir de les dades de l'IDESCAT

La natalitat és un fenomen que respon a diferents **factors**: d'una banda, al nombre de dones en edat de tenir fills; d'altra banda, a la intensitat diferencial del fenomen en el temps i a canvis en el calendari o període en el qual es té descendència. El gràfic de **naixements per edat de la mare** que es pot veure a la pàgina següent mostra el progressiu endarreriment del calendari de la maternitat en els darrers 30 anys: la línia que mostra el nombre de naixements per l'edat de les mares s'ha desplaçat cap a la dreta en relació amb anys anteriors. A tot això s'ha d'afegir l'estudi de la **taxa de fecunditat**, que és l'indicador que mesura la intensitat del fenomen de la

natalitat i s'expressa en nombre de naixements per cada 1.000 dones en edat de tenir fills¹. Si s'observa el gràfic que mostra les taxes de fecunditat es pot comprovar, d'una banda, la disminució de la fecunditat de les dones compreses entre els 25 i els 29 anys, una disminució que és conseqüència d'un **retard en el calendari**, és a dir, l'endarreriment de l'edat a l'hora de tenir fills que es fa palès en l'augment de la fecunditat dels grups de dones de 30 a 39 anys. Es veu també un augment de les taxes de fecunditat en els grups de més edat (sobretot de dones d'entre 40 i 44 anys), així com de la fecunditat de les dones més joves (15-19 i 20-24). L'augment de la fecunditat respecte a fa deu anys ha estat doncs generalitzat, la prova és l'augment de l'**indicador conjuntural de fecunditat**², que ha passat de **1,25 fills per dona** al 1999 a **1,47 fills per dona** al 2009.

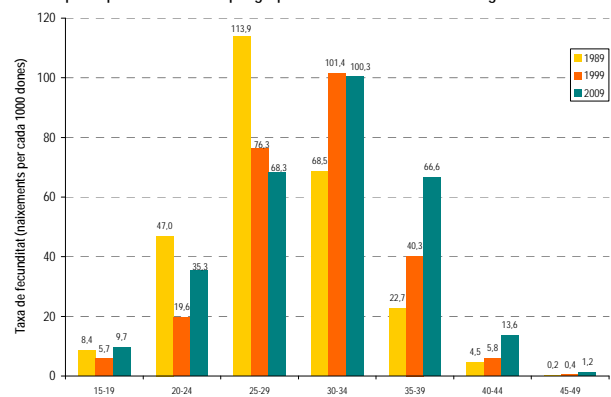
Cal afegir un altre punt rellevant, com és l'arribada a les edats de màxima fecunditat de les generacions plenes nascudes als anys setanta, fet que ha tingut un paper essencial en l'augment del nombre de naixements dels darrers anys. Tanmateix, en els **propers anys** es produirà un efecte contrari ja que les generacions que entraran en edat de més fecunditat seran cada vegada més buides, el que conduirà a una disminució progressiva en els naixements, sempre i quan no es modifiqui la intensitat (el nombre de fills per dona).

Naixements per edat de la mare. 1975-2009. Baix Llobregat



Font: OC-BL, a partir de les dades de l'IDESCAT

Taxes específiques de fecunditat per grup d'edat. 1989-2009. Baix Llobregat



Font: OC-BL, a partir de les dades de l'IDESCAT

Un altre tema a tractar és el **paper de la immigració** recent en les dades de naixements de la comarca. En aquest sentit quan es parla d'immigració no només s'hauria de fer referència a la població estrangera immigrant sinó també a la població espanyola que ha arribat al Baix Llobregat provinent sobretot d'altres indrets de la província de Barcelona, ja que aquesta ha estat en la seva majoria una immigració en edat de tenir descendència i sens dubte ha tingut un impacte en les xifres de natalitat dels darrers anys. Tot i això, la mesura d'aquest darrer fenomen presenta dificultats amb els registres actualment existents.

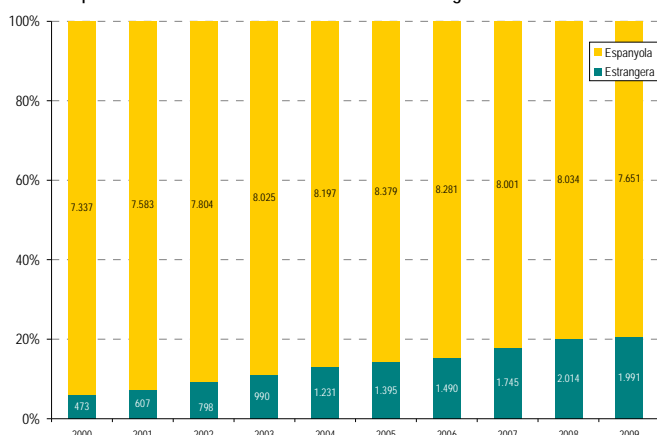
El que sí es pot veure és la distribució de **naixements segons la nacionalitat dels pares**. En efecte, en els darrers anys els naixements de mare estrangera no han parat de créixer, fins al punt que al 2009 suposen el 20,6% del total (en xifres absolutes, 1.991 naixements). D'entre aquests, la majoria han estat de dones amb nacionalitat marroquina (el 38% del total de naixements de mare estrangera), i a continuació es troben els

¹ L'edat de tenir fills està delimitada en termes estadístics entre els 15 i els 49 anys.

² L'indicador conjuntural de fecunditat, també anomenat índex sintètic de fecunditat (ISF), és el nombre mitjà de fills que tindria una dona durant el transcurs de la seva vida suposant que no hi ha mortalitat femenina durant els seus anys de fertilitat i que durant aquest període es registren exactament les taxes específiques de fecunditat de l'any en qüestió.

naixements de mares de nacionalitat equatoriana (7,5% del total), de Romania (5,2%), de la Xina (4,4%) i de Colòmbia (4,3%).

Naixements per nacionalitat de la mare. 2000-2009. Baix Llobregat



Font: OC-BL, a partir de les dades de l'IDESCAT

Naixements de mare estrangera per nacionalitat. 2009
Baix Llobregat

Nacionalitat	Naixements	%
Marroc	752	37,8
Equador	149	7,5
Romania	104	5,2
Xina	87	4,4
Colòmbia	86	4,3
Bolívia	83	4,2
Argentina	47	2,4
Itàlia	45	2,3
França	29	1,5
Rússia	27	1,4
Resta de nacionalitats	582	29,2
Total	1.991	100

Font: OC-BL, a partir de les dades de l'IDESCAT

L'arribada de població estrangera ha suposat un impacte en la fecunditat total de la població, ja que les dones de nacionalitat estrangera presenten unes taxes de fecunditat superiors a les espanyoles. Però a més, això també ha modificat en els darrers anys la **composició de les parelles** que tenen descendència, veient un descens de les parelles formades exclusivament per mare i pare espanyols en favor de les parelles mixtes o de pare i mare estrangers. La taula següent presenta aquesta evolució en termes percentuals.

Naixements per nacionalitat dels pares. Baix Llobregat. (%)

Any	Ambdós espanyols	Mare estrangera i pare espanyol	Mare espanyola i pare estranger	Ambdós estrangers	No consta alguna de les nacionalitats	Total
2000	91,1	1,8	2,1	4,1	0,9	100
2001	90,1	2,4	1,8	4,7	0,9	100
2002	87,9	2,5	2,0	6,5	1,0	100
2003	86,5	3,0	1,9	7,7	0,9	100
2004	83,5	2,9	2,7	9,8	1,1	100
2005	82,7	3,1	2,4	10,7	1,1	100
2006	80,7	3,9	3,0	10,8	1,5	100
2007	77,7	4,0	3,4	13,2	1,7	100
2008	75,4	4,3	3,4	14,8	2,0	100
2009	74,1	4,3	3,9	15,5	2,2	100

Font: OC-BL, a partir de les dades de l'IDESCAT

A l'annex de la pàgina següent es presenta una taula amb l'evolució dels naixements per a cadascun dels municipis de la comarca.

Naixements. 2002-2009. Baix Llobregat i municipis

	2002	2003	2004	2005	2006	2007	2008	2009
Abrera	124	126	142	144	152	174	168	153
Begues	49	64	61	66	66	74	77	76
Castelldefels	685	674	746	775	774	731	790	758
Castellví de Rosanes	13	12	22	21	16	26	14	17
Cervelló	73	86	92	98	110	89	102	137
Collbató	33	60	56	53	67	75	61	63
Corbera de Llobregat	135	169	167	169	188	239	209	194
Cornellà de Llobregat	864	880	882	954	903	897	920	989
Esparreguera	242	280	280	264	284	283	263	265
Esplugues de Llobregat	368	396	404	417	424	455	465	422
Gavà	486	474	506	497	535	556	567	500
Martorell	402	381	412	393	386	401	407	404
Molins de Rei	240	284	316	345	328	330	331	325
Olesa de Montserrat	242	243	296	354	345	303	358	313
Palleja	128	146	154	180	163	161	162	139
Palma de Cervelló, la	24	30	30	39	30	37	43	30
Papiol, el	36	41	41	46	45	39	55	56
Prat de Llobregat, el	624	687	695	719	715	671	761	720
Sant Andreu de la Barca	401	431	383	437	430	407	440	396
Sant Boi de Llobregat	891	861	933	875	921	964	976	989
Sant Climent de Llobregat	34	46	43	76	64	51	54	47
Sant Esteve Sesrovires	59	65	69	92	75	67	89	80
Sant Feliu de Llobregat	554	560	584	550	513	506	473	497
Sant Joan Despí	381	396	432	406	414	392	413	366
Sant Just Desvern	128	128	149	145	150	148	159	137
Sant Vicenç dels Horts	343	340	327	345	364	342	338	324
Santa Coloma de Cervelló	105	132	133	142	147	153	136	136
Torrelles de Llobregat	52	52	53	70	65	72	100	74
Vallirana	132	165	178	190	200	188	218	204
Viladecans	754	806	842	912	897	915	899	831
Baix Llobregat	8.602	9.015	9.428	9.774	9.771	9.746	10.048	9.642

Font: OC-BL, a partir de les dades de l'IDESCAT