

## La natalitat al Baix Llobregat (2011)

El 2011 es produeixen 8.992 naixements al Baix Llobregat. Continua la disminució iniciada al 2009, principalment per la disminució del nombre de dones en edat de tenir fills. L'edat mitjana a la maternitat es situa en 31,5 anys.

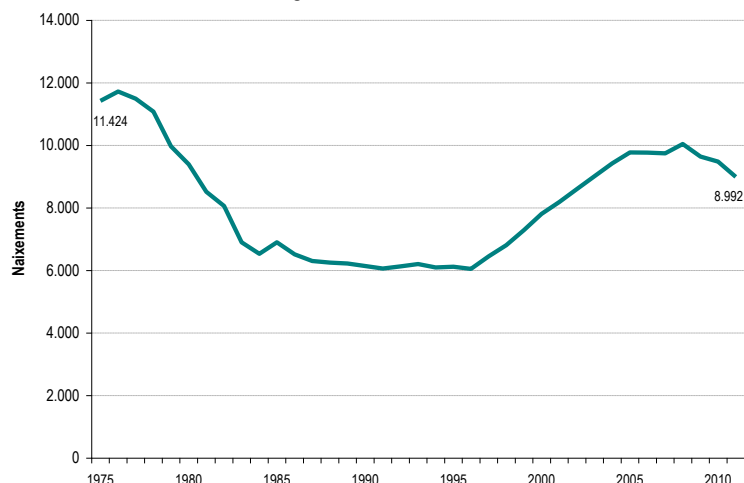
Les dades de naixements a la comarca disminueixen per tercer any consecutiu després de la tendència d'increment que es donava des del 1996. Tot i això, els **8.992 naixements** continuen superant els que es donaven abans del període d'augment de la natalitat al 1996. Si es comparen les **taxes brutes de natalitat**, és a dir, els naixements posats en relació amb el total de població, es veu com aquest indicador disminueix en relació amb l'any anterior i es situa aproximadament en 11 naixements per cada 1.000 habitants.

### Naixements i taxa bruta de natalitat. Baix Llobregat

	Naixements	Taxa (per 1.000 habitants)
1980	9.396	-
1990	6.146	10,1
2000	7.810	11,5
2010	9.480	11,8
2011	8.992	11,2

Font: OC-BL, a partir de les dades de l'IDESCAT

Naixements. 1975-2011. Baix Llobregat



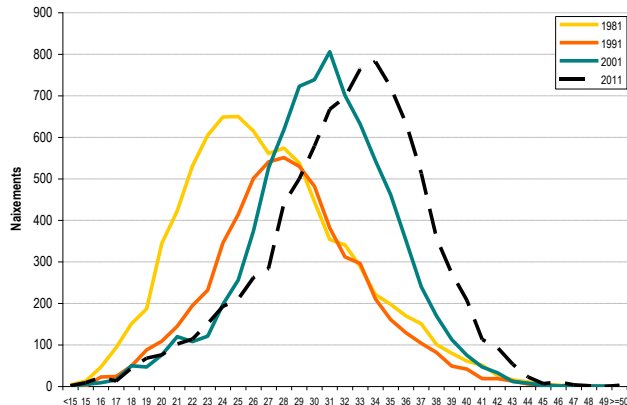
Font: OC-BL, a partir de les dades de l'IDESCAT

La natalitat és un fenomen que respon a diferents **factors**: d'una banda, al nombre de dones en edat de tenir fills; d'altra banda, a la conjuntura de cada període en concret i també a canvis en el moment en el qual es té descendència.

La disminució en el nombre de naixements que s'està donant des del 2009 ve explicada en gran mesura per la disminució de la població femenina en edat reproductiva fruit dels canvis en l'estructura de la població (les noves generacions de dones que entren en l'edat reproductiva són inferiors a les que surten de la mateixa). A això s'ha d'afegir els canvis registrats en els fluxos migratoris externs, fet que també ha provocat un descens en el nombre de dones estrangeres. Donat que aquest col·lectiu, com es veurà més endavant, presenta una fecunditat més elevada, la disminució del nombre de dones estrangeres en edat de tenir fills també té un impacte en la fecunditat global.<sup>1</sup>

<sup>1</sup> Per a més informació, veure la nota [La natalitat a Catalunya l'any 2011](#) publicada per l'IDESCAT.

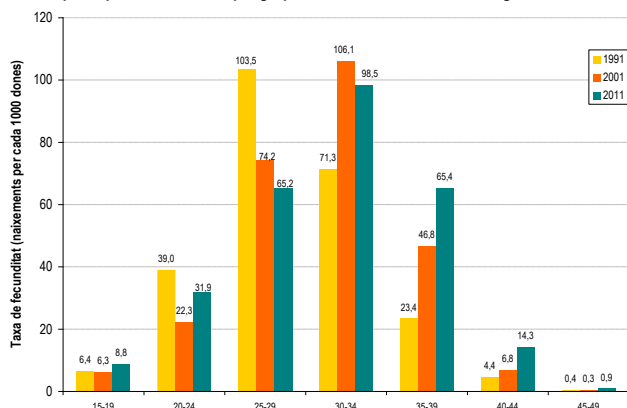
Naixements per edat de la mare. 1981-2011. Baix Llobregat



Font: OC-BL, a partir de les dades de l'IDESCAT

Pel que fa a l'edat en la qual es té descendència, es veu un progressiu endarreriment de l'edat a la maternitat en els darrers 30 anys. Com mostra el gràfic de **naixements per edat de la mare**, la línia que correspon a la distribució dels naixements en funció de l'edat de les mares s'ha desplaçat cap a la dreta en relació amb els anys anteriors, el que indica que els fills es tenen en edats més tardanes. L'any 2011 l'edat mitjana a la maternitat s'ha situat en 31,5 anys.

Taxes específiques de fecunditat per grup d'edat. 1991-2011. Baix Llobregat

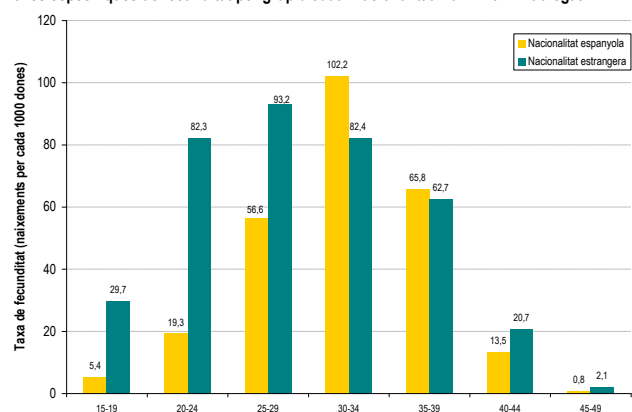


Font: OC-BL, a partir de les dades de l'IDESCAT

A tot això s'ha d'afegir l'estudi de la **taxa de fecunditat**, que és l'indicador que mesura la intensitat del fenomen de la natalitat i s'expressa en nombre de naixements per cada 1.000 dones en edat de tenir fills<sup>2</sup>. El grup de 30 a 34 anys és el que presenta la taxa de fecunditat més elevada l'any 2011 i, per primer cop, aquest any les dones de 35 a 39 anys presenten una taxa més elevada que les de 25 a 29 anys, un altre indicador que confirma l'endarreriment de l'edat en què es té descendència.

L'indicador conjuntural de fecunditat<sup>3</sup>, o nombre mitjà de fills per dona, ha passat de **1,49** fills per dona l'any 2010 a **1,42** fills per dona al 2011. Aquest indicador però, mostra diferències en funció de la nacionalitat de les mares, i és més elevat entre les dones estrangeres (1,86 fills per dona) que entre les espanyoles (1,32 fills). La fecunditat més elevada de les dones estrangeres respecte a les espanyoles es dona sobretot en els grups d'edat de menys de 30 anys.

Taxes específiques de fecunditat per grup d'edat i nacionalitat. 2011. Baix Llobregat



Font: OC-BL, a partir de les dades de l'IDESCAT

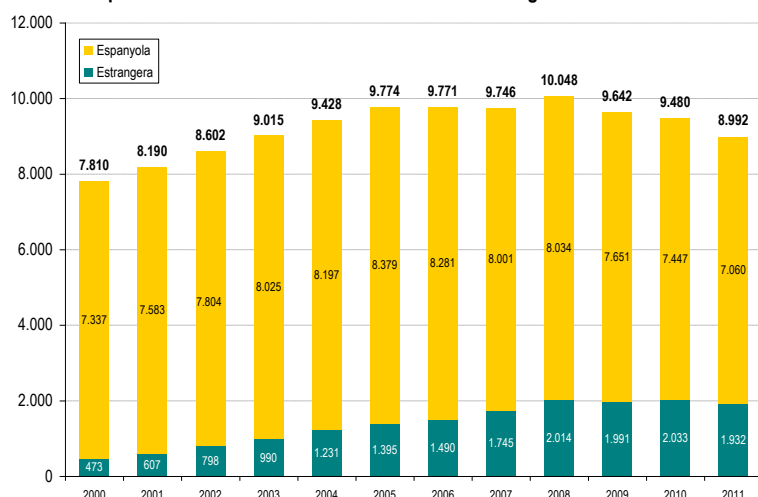
<sup>2</sup> L'edat de tenir fills està delimitada en termes estadístics entre els 15 i els 49 anys.

<sup>3</sup> L'indicador conjuntural de fecunditat, també anomenat índex sintètic de fecunditat (ISF), és un indicador estadístic que reflecteix el nombre mitjà de fills que tindria una dona durant el transcurs de la seva vida suposant que no hi ha mortalitat femenina durant els seus anys de fertilitat i que durant aquest període es registren exactament les taxes específiques de fecunditat de l'any en qüestió.

Entre els 30 i 39 anys són les dones espanyoles les que presenten taxes de fecunditat més altes ja que concentren més la natalitat en aquest interval d'edat. A partir dels 40 anys la fecunditat torna a ser superior en les dones estrangeres. L'edat mitjana a la maternitat: en les dones espanyoles és de 32 anys, mentre que en les estrangeres és de 29.

La distribució total de **naixements segons la nacionalitat dels pares** mostra com al 2011 el nombre de naixements de mare estrangera suposa el 21,5% del total (en xifres absolutes, 1.932 naixements). La majoria dels naixements de mare estrangera han estat de dones amb nacionalitat marroquina (el 37% del total de naixements de mare estrangera). A continuació es troben els naixements de mares de nacionalitat equatoriana (7% del total), de Romania (6%), de Xina (5%) i de Colòmbia (4%).

Naixements per nacionalitat de la mare. 2000-2011. Baix Llobregat



Font: OC-BL, a partir de les dades de l'IDESCAT

Naixements de mare estrangera per nacionalitat. 2011  
Baix Llobregat

	Naixements	%
Marroc	721	37,3
Equador	132	6,8
Romania	108	5,6
Xina	94	4,9
Colòmbia	75	3,9
Bolívia	74	3,8
Pakistan	53	2,7
Itàlia	50	2,6
Argentina	39	2,0
França	32	1,7
Resta de nacionalitats	554	28,7
<b>Total</b>	<b>1.932</b>	<b>100</b>

Font: OC-BL, a partir de les dades de l'IDESCAT

L'arribada de població estrangera ha suposat un impacte en la fecunditat total de la població, però també ha modificat en els darrers anys la **composició de les parelles** que tenen descendència, veient un descens de les parelles formades exclusivament per mare i pare espanyols en favor de les parelles mixtes o de pare i mare estrangers. La taula següent presenta aquesta evolució en termes percentuals.

Naixements per nacionalitat dels pares. Baix Llobregat. (%)

	Ambdós espanyols	Mare estrangera i pare espanyol	Mare espanyola i pare estranger	Ambdós estrangers	No consta alguna de les nacionalitats	Total
2000	91,1	1,8	2,1	4,1	0,9	100
2001	90,1	2,4	1,8	4,7	0,9	100
2002	87,9	2,5	2,0	6,5	1,0	100
2003	86,5	3,0	1,9	7,7	0,9	100
2004	83,5	2,9	2,7	9,8	1,1	100
2005	82,7	3,1	2,4	10,7	1,1	100
2006	80,7	3,9	3,0	10,8	1,5	100
2007	77,7	4,0	3,4	13,2	1,6	100
2008	75,5	4,3	3,4	14,8	1,9	100
2009	74,2	4,3	3,9	15,5	2,1	100
2010	73,1	4,8	4,1	15,9	2,1	100
2011	72,9	5,4	4,3	15,5	2,0	100

Font: OC-BL, a partir de les dades de l'IDESCAT

## Quadre metodològic

Les xifres de naixements formen part de l'estadística del moviment natural de la població, que també inclou les dades de defuncions i de matrimonis, a partir de la inscripció del fet demogràfic al Registre Civil.

Els denominadors utilitzats per calcular les taxes de natalitat i fecunditat corresponen al Padró municipal en el cas dels anys 2010 i 2011 i a les estimacions intercensals de població per a la resta d'anys.

## ANNEX 1: Dades de naixements per municipis

### Naixements. 2002-2011. Baix Llobregat i municipis

	2002	2003	2004	2005	2006	2007	2008	2009	2010	2011
Abdera	124	126	142	144	152	174	168	153	183	167
Begues	49	64	61	66	66	74	77	76	63	58
Castelldefels	685	674	746	775	774	731	790	758	718	712
Castellví de Rosanes	13	12	22	21	16	26	14	17	12	17
Cervelló	73	86	92	98	110	89	102	137	92	88
Collbató	33	60	56	53	67	75	61	63	44	38
Corbera de Llobregat	135	169	167	169	188	239	209	194	201	171
Cornellà de Llobregat	864	880	882	954	903	897	920	989	940	906
Esparreguera	242	280	280	264	284	283	263	265	237	231
Esplugues de Llobregat	368	396	404	417	424	455	465	422	402	401
Gavà	486	474	506	497	535	556	567	500	564	513
Martorell	402	381	412	393	386	401	407	404	397	383
Molins de Rei	240	284	316	345	328	330	331	325	337	318
Olesa de Montserrat	242	243	296	354	345	303	358	313	335	330
Pallejà	128	146	154	180	163	161	162	139	145	129
Palma de Cervelló, la	24	30	30	39	30	37	43	30	31	28
Papiol, el	36	41	41	46	45	39	55	56	45	45
Prat de Llobregat, el	624	687	695	719	715	671	761	720	708	693
Sant Andreu de la Barca	401	431	383	437	430	407	440	396	408	345
Sant Boi de Llobregat	891	861	933	875	921	964	976	989	944	861
Sant Climent de Llobregat	34	46	43	76	64	51	54	47	50	58
Sant Esteve Sesrovires	59	65	69	92	75	67	89	80	64	68
Sant Feliu de Llobregat	554	560	584	550	513	506	473	497	482	424
Sant Joan Despí	381	396	432	406	414	392	413	366	370	367
Sant Just Desvern	128	128	149	145	150	148	159	137	144	133
Sant Vicenç dels Horts	343	340	327	345	364	342	338	324	306	281
Santa Coloma de Cervelló	105	132	133	142	147	153	136	136	122	95
Torrelles de Llobregat	52	52	53	70	65	72	100	74	73	87
Vallirana	132	165	178	190	200	188	218	204	177	179
Viladecans	754	806	842	912	897	915	899	831	886	866
<b>Baix Llobregat</b>	<b>8.602</b>	<b>9.015</b>	<b>9.428</b>	<b>9.774</b>	<b>9.771</b>	<b>9.746</b>	<b>10.048</b>	<b>9.642</b>	<b>9.480</b>	<b>8.992</b>

Font: OC-BL, a partir de les dades de l'IDESCAT

[Enllaç a la consulta de les dades municipals publicades per l'IDESCAT](#)

## ANNEX 2: Dades de naixements per nacionalitat de la mare

### Naixements per nacionalitat de la mare. 2000-2011. Baix Llobregat

	2000	2001	2002	2003	2004	2005	2006	2007	2008	2009	2010	2011
<b>Espanyola</b>	<b>7.337</b>	<b>7.583</b>	<b>7.804</b>	<b>8.025</b>	<b>8.197</b>	<b>8.379</b>	<b>8.281</b>	<b>8.001</b>	<b>8.034</b>	<b>7.651</b>	<b>7.447</b>	<b>7.060</b>
<b>Estrangera</b>	<b>473</b>	<b>607</b>	<b>798</b>	<b>990</b>	<b>1.231</b>	<b>1.395</b>	<b>1.490</b>	<b>1.745</b>	<b>2.014</b>	<b>1.991</b>	<b>2.033</b>	<b>1.932</b>
<b>Unió Europea (27)</b>	<b>80</b>	<b>97</b>	<b>106</b>	<b>134</b>	<b>144</b>	<b>198</b>	<b>183</b>	<b>245</b>	<b>253</b>	<b>274</b>	<b>277</b>	<b>288</b>
Romania	7	4	20	29	34	50	61	80	99	104	106	108
Itàlia	4	9	6	21	22	42	20	36	44	45	41	50
França	25	30	29	27	24	29	36	45	32	29	33	32
Regne Unit	8	8	6	9	8	5	10	12	7	6	7	9
Resta Unió Europea (27)	36	46	45	48	56	72	56	72	71	90	90	89
<b>Resta d'Europa</b>	<b>13</b>	<b>19</b>	<b>18</b>	<b>24</b>	<b>26</b>	<b>30</b>	<b>55</b>	<b>47</b>	<b>70</b>	<b>59</b>	<b>55</b>	<b>55</b>
Rússia	4	6	5	13	7	13	14	14	16	27	17	19
Ucraïna	2	1	3	2	7	6	14	12	23	16	12	15
Moldàvia	0	2	1	4	4	3	7	6	11	3	5	10
Armènia	0	0	0	0	1	0	0	3	0	0	2	0
Resta d'Europa	7	10	9	5	7	8	20	12	20	13	19	11
<b>Àfrica</b>	<b>226</b>	<b>251</b>	<b>310</b>	<b>383</b>	<b>490</b>	<b>506</b>	<b>571</b>	<b>651</b>	<b>806</b>	<b>830</b>	<b>916</b>	<b>801</b>
Marroc	219	239	291	355	459	470	530	604	752	752	830	721
Gàmbia	0	2	1	1	0	0	1	1	1	0	1	2
Senegal	0	0	3	2	2	5	2	4	5	6	9	10
Nigèria	2	3	4	8	8	11	11	15	20	24	28	21
Resta d'Àfrica	5	7	11	17	21	20	27	27	28	48	48	47
<b>Amèrica del Nord i Central</b>	<b>41</b>	<b>33</b>	<b>58</b>	<b>53</b>	<b>44</b>	<b>62</b>	<b>61</b>	<b>72</b>	<b>84</b>	<b>85</b>	<b>83</b>	<b>79</b>
República Dominicana	8	4	8	16	14	15	16	18	18	23	26	21
Hondures	2	0	0	4	0	6	6	6	15	14	12	14
Cuba	18	15	21	17	15	15	22	19	17	21	15	17
Mèxic	5	4	13	8	9	9	9	13	16	13	15	12
Resta Am. Nord i Central	8	10	16	8	6	17	8	16	18	14	15	15
<b>Amèrica del Sud</b>	<b>92</b>	<b>177</b>	<b>259</b>	<b>343</b>	<b>459</b>	<b>541</b>	<b>539</b>	<b>624</b>	<b>686</b>	<b>627</b>	<b>577</b>	<b>533</b>
Equador	17	60	91	132	184	189	147	180	200	149	131	132
Bolívia	1	7	8	17	23	45	68	75	82	83	72	74
Colòmbia	17	35	67	64	63	70	62	78	62	86	81	75
Argentina	8	14	33	41	49	65	74	66	60	47	48	39
Resta Amèrica del Sud	49	61	60	89	140	172	188	225	282	262	245	213
<b>Àsia</b>	<b>21</b>	<b>29</b>	<b>46</b>	<b>53</b>	<b>68</b>	<b>58</b>	<b>79</b>	<b>106</b>	<b>114</b>	<b>116</b>	<b>125</b>	<b>176</b>
Xina	15	22	31	39	46	41	52	73	75	87	72	94
Pakistan	0	1	3	1	6	4	12	13	14	13	29	53
Índia	1	0	1	1	3	3	6	6	11	7	12	10
Filipines	2	1	2	2	4	3	1	3	0	0	3	6
Resta Àsia	3	5	9	10	9	7	8	11	14	9	9	13
<b>Oceania</b>	<b>0</b>	<b>1</b>	<b>1</b>	<b>0</b>	<b>0</b>	<b>0</b>	<b>2</b>	<b>0</b>	<b>1</b>	<b>0</b>	<b>0</b>	<b>0</b>

Font: OC-BL, a partir de les dades de l'IDESCAT

Amb la col·laboració de:

