

## La natalitat al Baix Llobregat (2013)

**El 2013 es produeixen 7.769 naixements al Baix Llobregat. Continua la disminució en el nombre de naixements iniciada al 2009, explicada en part per la disminució del nombre de dones en edat de tenir fills. Segueix augmentant l'edat mitjana a la maternitat, que es situa en 31,8 anys.**

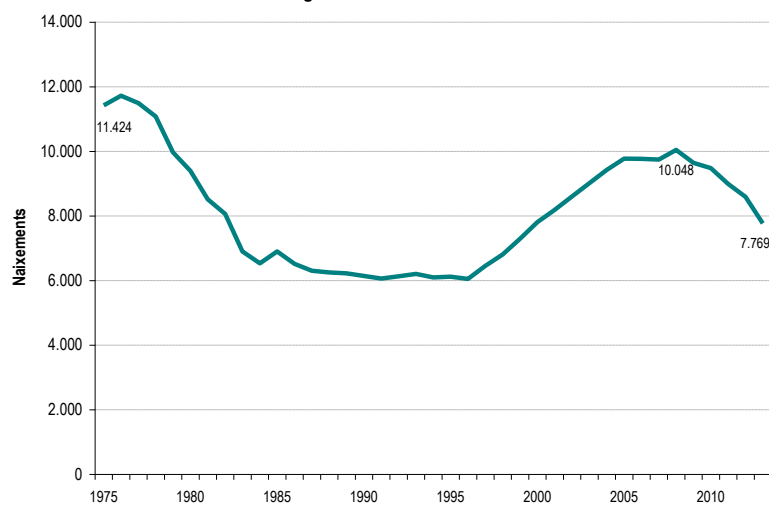
Les dades de naixements a la comarca disminueixen per cinquè any consecutiu. L'any 2013 va haver-hi a la comarca **7.769 naixements**, 821 menys que l'any anterior. Si es comparen les **taxes brutes de natalitat**, és a dir, els naixements posats en relació amb el total de població, es veu com aquest indicador també disminueix en relació amb l'any anterior i es situa en 9,6 naixements per cada 1.000 habitants.

### Naixements i taxa bruta de natalitat. Baix Llobregat

	Naixements	Taxa (per 1.000 habitants)
1980	9.396	-
1990	6.146	10,1
2000	7.810	11,5
2012	8.590	10,6
2013 (p)	7.769	9,6

Font: OC-BL, a partir de les dades de l'IDESCAT

Naixements. 1975-2013. Baix Llobregat



Font: OC-BL, a partir de les dades de l'IDESCAT

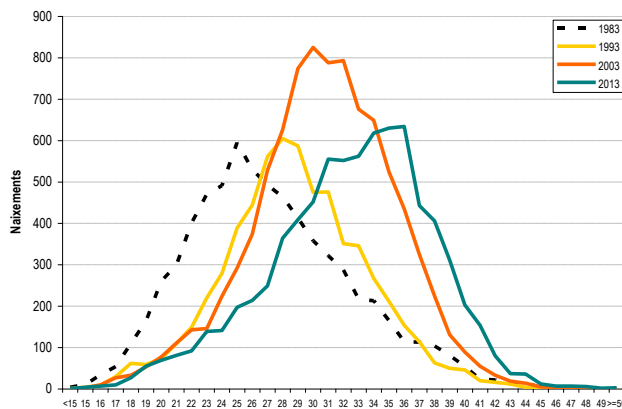
La natalitat és un fenomen que respon a diferents **factors**: d'una banda, al nombre de dones en edat de tenir fills; d'altra banda, a la conjuntura de cada període en concret i també a canvis en el moment en el qual es té descendència.

La disminució en el nombre de naixements que s'està donant des del 2009 ve explicada en gran mesura per la disminució de la població femenina en edat reproductiva fruit dels canvis en l'estructura de la població. Això significa que les noves generacions de dones que entren en l'edat reproductiva són menys nombroses que les generacions que surten d'aquesta edat. En els últims 4 anys, el nombre de dones d'entre 15 i 49 anys<sup>1</sup> ha baixat de 202.956 el 2009 a 197.803 el 2013, això significa 5.153 dones menys en edat reproductiva.

<sup>1</sup> L'edat de tenir fills està delimitada en termes estadístics entre els 15 i els 49 anys.

Al fet del reemplaçament generacional, s'han d'afegir els canvis registrats en els fluxos migratoris externs. En els darrers anys, l'augment de les emigracions a l'estranger (sobretot per part de dones estrangeres) també ha provocat un descens en el nombre de dones en edat fèrtil. Donat que el col·lectiu de dones estrangeres presenta una fecunditat més elevada, aquesta marxa té un impacte en la fecunditat global per una doble via, no només per la disminució del nombre de dones sinó també perquè les dones estrangeres que emigren tenen unes taxes de fecunditat més elevades.<sup>2</sup>

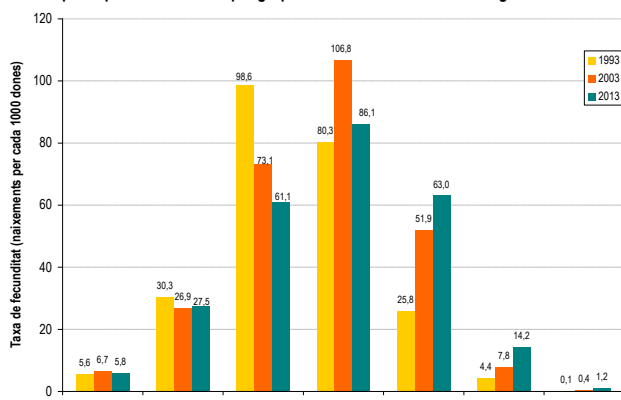
Naixements per edat de la mare. 1983-2013. Baix Llobregat



Font: OC-BL, a partir de les dades de l'IDESCAT

Pel que fa a l'edat en la qual es té descendència, es segueix confirmant el progressiu endarreriment de l'edat a la maternitat. Com mostra el gràfic de **naixements per edat de la mare**, en els darrers 30 anys la línia que correspon a la distribució dels naixements en funció de l'edat de les mares s'ha desplaçat cap a la dreta en relació amb els anys anteriors, el que indica que els fills es tenen en edats més tardanes. L'any 2013 l'edat *mitjana* a la maternitat s'ha situat en 31,8 anys, i la *moda* (l'edat en què s'han produït més naixements) ha estat els 36 anys.

Taxes específiques de fecunditat per grup d'edat. 1993-2013. Baix Llobregat



Font: OC-BL, a partir de les dades de l'IDESCAT

A tot això s'ha d'afegir l'estudi de la **taxa de fecunditat**, que és l'indicador que mesura la intensitat del fenomen de la natalitat i s'expressa en nombre de naixements per cada 1.000 dones en edat de tenir fills. El grup de 30 a 34 anys és el que presenta la taxa de fecunditat més elevada l'any 2013. El següent grup d'edat amb una major taxa de fecunditat és el de dones de 35 a 39 anys, que ja supera la fecunditat del grup de 25 a 29 anys, un altre indicador que confirma l'endarreriment de l'edat en què es té descendència.

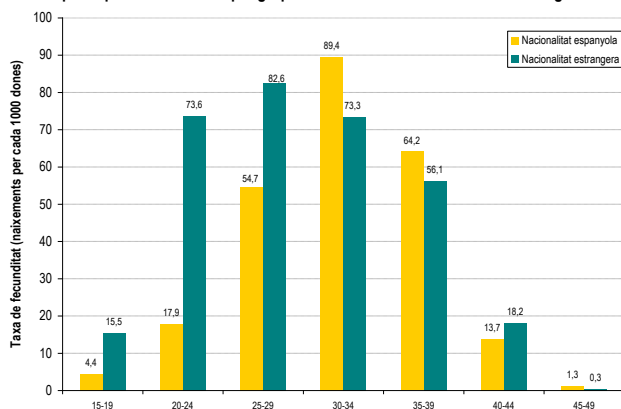
L'**indicador conjuntural de fecunditat**<sup>3</sup>, o nombre mitjà de fills per dona, ha passat de **1,42** fills per dona l'any 2012 a **1,30** fills per dona al 2013 (dada provisional). Aquest indicador però, mostra diferències en funció de la nacionalitat de les mares, i és més elevat entre les dones estrangeres (1,60 fills per dona) que entre les espanyoles (1,23 fills).

<sup>2</sup> Per a més informació, veure la nota [La natalitat a Catalunya l'any 2013](#) publicada per l'IDESCAT.

<sup>3</sup> L'indicador conjuntural de fecunditat, també anomenat índex sintètic de fecunditat (ISF), és un indicador estadístic que reflecteix el nombre mitjà de fills que tindria una dona durant el transcurs de la seva vida suposant que no hi ha mortalitat femenina durant els seus anys de fertilitat i que durant aquest període es registren exactament les taxes específiques de fecunditat de l'any en qüestió.

La fecunditat més elevada de les dones estrangeres respecte a les espanyoles es dona sobretot en els grups d'edat de menys de 30 anys. Entre els 30 i 39 anys són les dones espanyoles les que presenten taxes de fecunditat més altes ja que concentren més la natalitat en aquest interval d'edat. A partir dels 40 anys la fecunditat torna a ser superior en les dones estrangeres. L'edat mitjana a la maternitat en les dones espanyoles és de 32,3 anys, mentre que en les estrangeres és de 29,6.

Taxes específiques de fecunditat per grup d'edat i nacionalitat. 2013. Baix Llobregat

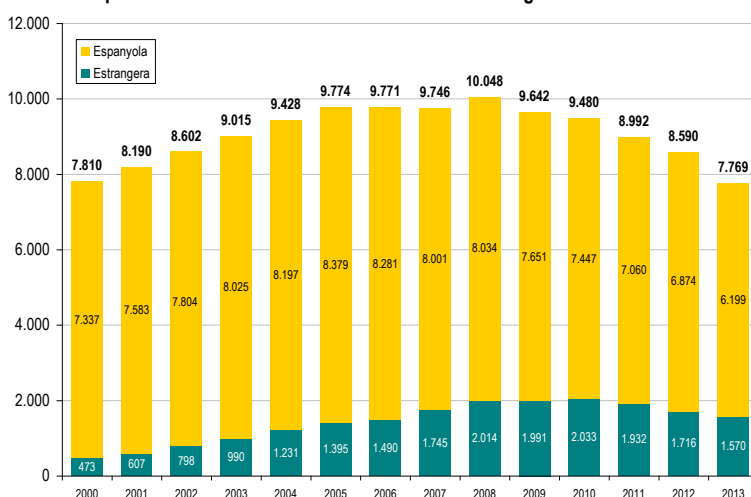


Font: OC-BL, a partir de les dades de l'IDESCAT

La distribució total de naixements segons la nacionalitat dels pares mostra com al 2013 el nombre de naixements de mare estrangera suposa el 20,2% del total (en xifres absolutes, 1.570 naixements). La majoria dels naixements de mare estrangera han estat de dones amb nacionalitat marroquina (el 40% del total de naixements de mare estrangera). A continuació es troben els naixements de mares de nacionalitat romanesa (6% del total), equatoriana (4%), xinesa (4%) i bolivariana (4%). Aquest

any 2013, la nacionalitat romanesa ha superat a l'equatoriana en termes de nombre de naixements de mare estrangera, fenomen que pot relacionar-se amb el fet que la nacionalitat equatoriana ha estat una de les que més emigracions a l'exterior ha presentat en els darrers anys.

Naixements per nacionalitat de la mare. 2000-2013. Baix Llobregat



Font: OC-BL, a partir de les dades de l'IDESCAT

Naixements de mare estrangera per nacionalitat. 2013  
Baix Llobregat

Nacionalitat	Naixements	%
Marroc	629	40,1
Romania	96	6,1
Equador	69	4,4
Xina	66	4,2
Bolívia	63	4,0
Pakistan	44	2,8
Colòmbia	43	2,7
Rússia	33	2,1
Itàlia	31	2,0
Argentina	25	1,6
Resta de nacionalitats	471	30,0
<b>Total</b>	<b>1.570</b>	<b>100</b>

Font: OC-BL, a partir de les dades de l'IDESCAT

La població estrangera també ha fet que en els darrers anys s'hagi modificat la composició de les parelles que tenen descendència, veient fins al 2013 un descens de les parelles formades exclusivament per mare i pare espanyols (73,5% del total) en favor de les parelles mixtes (10,1%) o de pare i mare estrangers (14,2%).

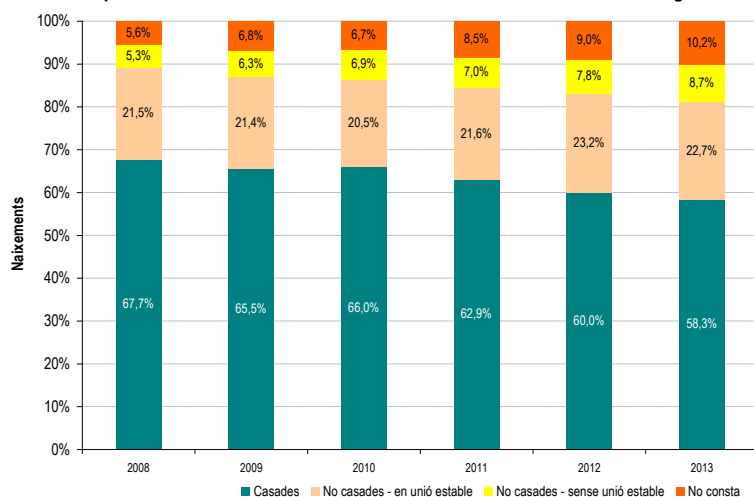
### Naixements per nacionalitat dels pares. Baix Llobregat. (%)

	Ambdós espanyols	Mare estrangera i pare espanyol	Mare espanyola i pare estranger	Ambdós estrangers	No consta alguna de les nacionalitats	Total
2000	91,1	1,8	2,1	4,1	0,9	100
2001	90,1	2,4	1,8	4,7	0,9	100
2002	87,9	2,5	2,0	6,5	1,0	100
2003	86,5	3,0	1,9	7,7	0,9	100
2004	83,5	2,9	2,7	9,8	1,1	100
2005	82,7	3,1	2,4	10,7	1,1	100
2006	80,7	3,9	3,0	10,8	1,5	100
2007	77,7	4,0	3,4	13,2	1,6	100
2008	75,5	4,3	3,4	14,8	1,9	100
2009	74,2	4,3	3,9	15,5	2,1	100
2010	73,1	4,8	4,1	15,9	2,1	100
2011	72,9	5,4	4,3	15,5	2,0	100
2012	73,9	5,4	4,5	13,9	2,3	100
2013	73,5	5,4	4,7	14,2	2,2	100

Font: OC-BL, a partir de les dades de l'IDESCAT

La distribució de naixements per **situació de convivència de la mare** mostra com la proporció de naixements de mares casades ha disminuït progressivament en els darrers anys, tot i que al 2013 encara es manté en un 58% del total. Els naixements de mares no casades però en unió estable es situen en un 23% del total. Cal destacar però l'augment en relació amb el 2008 dels naixements de mares sense unió estable, que suposen al 2013 gairebé el 9% del total de naixements. Aquest tipus de naixements presenten especial incidència entre les mares de menys de 25 anys, on aquest percentatge suposa el 14% dels naixements.

### Naixements per edat i situació de convivència de la mare. 2008-2011. Baix Llobregat



Font: OC-BL, a partir de les dades de l'IDESCAT

## Quadre metodològic

Les xifres de naixements formen part de l'estadística del moviment natural de la població, que també inclou les dades de defuncions i de matrimonis, a partir de la inscripció del fet demogràfic al Registre Civil. La majoria de dades sobre natalitat es refereixen al municipi de residència de la mare, que és la variable més significativa, enfront del lloc d'inscripció del nascut, ja que la majoria dels naixements tenen lloc en centres sanitaris localitzats en municipis que poden ser diferents del de residència.

Els denominadors utilitzats per calcular les taxes de natalitat i fecunditat corresponen al Padró municipal en el cas dels anys 2012 i 2013 i a les estimacions intercensals de població per a la resta d'anys.

## Informació addicional

[Enllaç a la consulta de les dades municipals publicades per l'IDESCAT](#)

[Enllaç a la nota de premsa publicada per l'IDESCAT.](#)

## ANNEX 1: Dades de naixements per municipis

### Naixements. 2003-2013. Baix Llobregat i municipis

	2003	2004	2005	2006	2007	2008	2009	2010	2011	2012	2013
Abrera	126	142	144	152	174	168	153	183	167	151	127
Begues	64	61	66	66	74	77	76	63	58	74	51
Castelldefels	674	746	775	774	731	790	758	718	712	673	599
Castellví de Rosanes	12	22	21	16	26	14	17	12	17	12	15
Cervelló	86	92	98	110	89	102	137	92	88	79	108
Collbató	60	56	53	67	75	61	63	44	38	40	51
Corbera de Llobregat	169	167	169	188	239	209	194	201	171	169	147
Cornellà de Llobregat	880	882	954	903	897	920	989	940	906	826	727
Esparreguera	280	280	264	284	283	263	265	237	231	242	188
Esplugues de Llobregat	396	404	417	424	455	465	422	402	401	383	373
Gavà	474	506	497	535	556	567	500	564	513	480	435
Martorell	381	412	393	386	401	407	404	397	383	315	265
Molins de Rei	284	316	345	328	330	331	325	337	318	284	288
Olesa de Montserrat	243	296	354	345	303	358	313	335	330	295	251
Pallejà	146	154	180	163	161	162	139	145	129	136	124
Palma de Cervelló, la	30	30	39	30	37	43	30	31	28	29	27
Papiol, el	41	41	46	45	39	55	56	45	45	40	54
Prat de Llobregat, el	687	695	719	715	671	761	720	708	693	654	617
Sant Andreu de la Barca	431	383	437	430	407	440	396	408	345	365	343
Sant Boi de Llobregat	861	933	875	921	964	976	989	944	861	899	795
Sant Climent de Llobregat	46	43	76	64	51	54	47	50	58	50	37
Sant Esteve Sesrovires	65	69	92	75	67	89	80	64	68	70	56
Sant Feliu de Llobregat	560	584	550	513	506	473	497	482	424	421	367
Sant Joan Despí	396	432	406	414	392	413	366	370	367	328	341
Sant Just Desvern	128	149	145	150	148	159	137	144	133	171	174
Sant Vicenç dels Horts	340	327	345	364	342	338	324	306	281	299	241
Santa Coloma de Cervelló	132	133	142	147	153	136	136	122	95	95	50
Torrelles de Llobregat	52	53	70	65	72	100	74	73	87	73	55
Vallirana	165	178	190	200	188	218	204	177	179	180	141
Viladecans	806	842	912	897	915	899	831	886	866	757	722
<b>Baix Llobregat</b>	<b>9.015</b>	<b>9.428</b>	<b>9.774</b>	<b>9.771</b>	<b>9.746</b>	<b>10.048</b>	<b>9.642</b>	<b>9.480</b>	<b>8.992</b>	<b>8.590</b>	<b>7.769</b>

Font: OC-BL, a partir de les dades de l'IDESCAT

## ANNEX 2: Dades de naixements pe nacionalitat de la mare

### Naixements per nacionalitat de la mare. 2003-2013. Baix Llobregat

	2003	2004	2005	2006	2007	2008	2009	2010	2011	2012	2013
<b>Espanyola</b>	<b>8.025</b>	<b>8.197</b>	<b>8.379</b>	<b>8.281</b>	<b>8.001</b>	<b>8.034</b>	<b>7.651</b>	<b>7.447</b>	<b>7.060</b>	<b>6.874</b>	<b>6.199</b>
<b>Estrangera</b>	<b>990</b>	<b>1.231</b>	<b>1.395</b>	<b>1.490</b>	<b>1.745</b>	<b>2.014</b>	<b>1.991</b>	<b>2.033</b>	<b>1.932</b>	<b>1.716</b>	<b>1.570</b>
<b>Unió Europea (27)</b>	<b>134</b>	<b>144</b>	<b>198</b>	<b>183</b>	<b>245</b>	<b>253</b>	<b>274</b>	<b>277</b>	<b>288</b>	<b>259</b>	<b>234</b>
Romania	29	34	50	61	80	99	104	106	108	85	96
Itàlia	21	22	42	20	36	44	45	41	50	48	31
França	27	24	29	36	45	32	29	33	32	27	24
Regne Unit	9	8	5	10	12	7	6	7	9	7	9
Resta Unió Europea (27)	48	56	72	56	72	71	90	90	89	92	74
<b>Resta d'Europa</b>	<b>24</b>	<b>26</b>	<b>30</b>	<b>55</b>	<b>47</b>	<b>70</b>	<b>59</b>	<b>55</b>	<b>55</b>	<b>57</b>	<b>67</b>
Rússia	13	7	13	14	14	16	27	17	19	18	33
Ucraïna	2	7	6	14	12	23	16	12	15	13	12
Moldàvia	4	4	3	7	6	11	3	5	10	8	8
Armènia	0	1	0	0	3	0	0	2	0	2	1
Resta d'Europa	5	7	8	20	12	20	13	19	11	16	13
<b>Àfrica</b>	<b>383</b>	<b>490</b>	<b>506</b>	<b>571</b>	<b>651</b>	<b>806</b>	<b>830</b>	<b>916</b>	<b>801</b>	<b>705</b>	<b>687</b>
Marroc	355	459	470	530	604	752	752	830	721	642	629
Gàmbia	1	0	0	1	1	1	0	1	2	0	2
Senegal	2	2	5	2	4	5	6	9	10	8	6
Nigèria	8	8	11	11	15	20	24	28	21	12	15
Resta d'Àfrica	17	21	20	27	27	28	48	48	47	43	35
<b>Amèrica del Nord i Central</b>	<b>53</b>	<b>44</b>	<b>62</b>	<b>61</b>	<b>72</b>	<b>84</b>	<b>85</b>	<b>83</b>	<b>79</b>	<b>74</b>	<b>74</b>
República Dominicana	16	14	15	16	18	18	23	26	21	25	21
Hondures	4	0	6	6	6	15	14	12	14	11	23
Cuba	17	15	15	22	19	17	21	15	17	15	11
Mèxic	8	9	9	9	13	16	13	15	12	5	12
Resta Am. Nord i Central	8	6	17	8	16	18	14	15	15	18	7
<b>Amèrica del Sud</b>	<b>343</b>	<b>459</b>	<b>541</b>	<b>539</b>	<b>624</b>	<b>686</b>	<b>627</b>	<b>577</b>	<b>533</b>	<b>472</b>	<b>376</b>
Equador	132	184	189	147	180	200	149	131	132	86	69
Bolívia	17	23	45	68	75	82	83	72	74	67	63
Colòmbia	64	63	70	62	78	62	86	81	75	65	43
Argentina	41	49	65	74	66	60	47	48	39	33	25
Resta Amèrica del Sud	89	140	172	188	225	282	262	245	213	221	176
<b>Àsia</b>	<b>53</b>	<b>68</b>	<b>58</b>	<b>79</b>	<b>106</b>	<b>114</b>	<b>116</b>	<b>125</b>	<b>176</b>	<b>149</b>	<b>131</b>
Xina	39	46	41	52	73	75	87	72	94	70	66
Pakistan	1	6	4	12	13	14	13	29	53	40	44
Índia	1	3	3	6	6	11	7	12	10	19	8
Filipines	2	4	3	1	3	0	0	3	6	4	3
Resta Àsia	10	9	7	8	11	14	9	9	13	16	10
<b>Oceania</b>	<b>1</b>	<b>0</b>	<b>0</b>	<b>0</b>	<b>2</b>	<b>0</b>	<b>1</b>	<b>0</b>	<b>0</b>	<b>0</b>	<b>0</b>

Font: OC-BL, a partir de les dades de l'IDESCAT

### ANNEX 3: Noms dels nadons

#### Noms dels nadons. Baix Llobregat. 2013

NENES				
Rànkning	Nom	Freqüència	%	Rànkning any anterior
1	LUCÍA	93	2,5	2
2	MARTINA	90	2,4	1
2	NOA	90	2,4	7
4	MARIA/MARÍA	86	2,3	4
4	PAULA	86	2,3	11
6	EMMA	83	2,2	8
7	JÚLIA/JULIA	75	2,0	6
8	AINA	70	1,8	15
9	LAIA	67	1,8	3
10	CARLA	66	1,7	5
11	ALBA	55	1,5	10
12	SARA	53	1,4	13
13	CLÀUDIA/CLAUDIA	51	1,3	11
13	DANIELA	51	1,3	9
15	AINHOA	48	1,3	20
15	VALÈRIA/VALERIA	48	1,3	21
17	SOFÍA/SOFIA	39	1,0	18
18	ARIADNA	38	1,0	14
19	ONA	35	0,9	32
20	ABRIL	34	0,9	17
21	NORA	33	0,9	19
22	VALENTINA	32	0,8	41
23	ARLET	26	0,7	33
23	MARTA	26	0,7	26
25	AINARA	25	0,7	24

NENS				
Rànkning	Nom	Freqüència	%	Rànkning any anterior
1	MARC	108	2,7	1
2	HUGO	93	2,3	3
3	ERIC/ÉRIC/ÉRIC	84	2,1	4
4	POL	77	1,9	11
5	BIEL	75	1,9	11
6	ÀLEX/ÁLEX	69	1,7	2
7	IKER	68	1,7	8
8	LEO	56	1,4	16
8	PAU	56	1,4	6
10	DANIEL	54	1,4	7
11	ARNAU	53	1,3	19
12	GERARD	52	1,3	5
12	JAN	52	1,3	11
14	JOEL	50	1,3	11
15	NIL	42	1,1	10
16	MARTÍ	40	1,0	18
17	LUCAS	39	1,0	20
18	ÁLVARO	38	1,0	28
18	MARIO	38	1,0	25
20	ERIK	36	0,9	38
21	DAVID	35	0,9	8
22	IZAN	34	0,9	20
22	VÍCTOR	34	0,9	25
24	ADRIÀ	33	0,8	11
24	ALEIX	33	0,8	22

Font: OC-BL, a partir de les dades de l'IDESCAT

Amb la col·laboració de:

