

La natalitat al Baix Llobregat (2014)

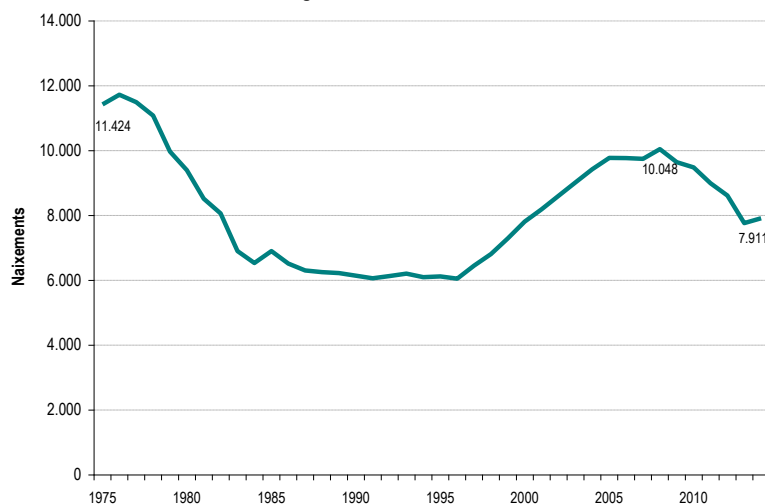
El 2014 es produeixen 7.910 naixements al Baix Llobregat. Augmenta lleugerament el nombre de naixements respecte els anys anteriors. Segueix pujant l'edat mitjana a la maternitat, que es situa en 31,8 anys.

Les dades de naixements a la comarca augmenten lleugerament després de cinc anys consecutius de disminució. L'any 2014 va haver-hi a la comarca **7.910 naixements**, 141 més que l'any anterior. Si es comparen les **taxes brutes de natalitat**, és a dir, els naixements posats en relació amb el total de població, es veu com aquest indicador també augmenta lleugerament en relació amb l'any anterior i es situa en 9,8 naixements per cada 1.000 habitants.

Naixements i taxa bruta de natalitat. Baix Llobregat		
	Naixements	Taxa (per 1.000 habitants)
1980	9.396	-
1990	6.146	10,1
2000	7.810	11,5
2013	7.769	9,6
2014 (p)	7.910	9,8

Font: OC-BL, a partir de les dades de l'IDESCAT

Naixements. 1975-2014. Baix Llobregat



Font: OC-BL, a partir de les dades de l'IDESCAT

La natalitat és un fenomen que respon a diferents **factors**: d'una banda, al nombre de dones en edat de tenir fills; d'altra banda, a la conjuntura de cada període en concret i també a canvis en el moment en el qual es té descendència.

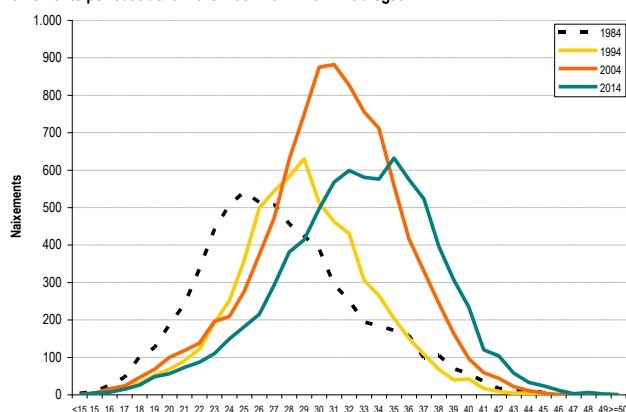
La disminució en el nombre de naixements que s'ha donat des del 2009 fins al 2013 venia explicada en gran mesura per la disminució de la població femenina en edat reproductiva fruit dels canvis en l'estructura de la població. Això significa que les noves generacions de dones que entraven en l'edat reproductiva eren menys nombroses que les generacions que sortien d'aquesta edat. En els últims 5 anys, el nombre de dones d'entre 15 i 49 anys¹ ha seguit baixant de 202.956 el 2009 a 194.854 el 2014, fet que significa 8.102 dones menys en edat reproductiva.

¹ L'edat de tenir fills està delimitada en termes estadístics entre els 15 i els 49 anys.

Tot i aquesta disminució en el nombre de dones en edat de tenir fills, al 2014 la natalitat ha crescut a la comarca. Això s'explica perquè s'ha donat un lleuger augment en el nombre mitjà de fills per dona. Aquest increment en el nombre mitjà de fills també s'ha donat en el total de Catalunya, tot i que en el conjunt del país l'augment de la fecunditat (mitjana de fills per dona) no ha anat acompanyat d'un creixement en el nombre absolut de naixements, com ha passat a la comarca.

En els darrers anys també s'han registrat alguns canvis en els fluxos migratoris externs. L'augment de les emigracions a l'estranger (sobretot per part de dones estrangeres) ha provocat un descens en el nombre de dones en edat fèrtil. Donat que el col·lectiu de dones estrangeres presenta una fecunditat més elevada, aquesta marxa ha tingut un impacte en la fecunditat global per una doble via, no només per la disminució del nombre de dones sinó també perquè les dones estrangeres que emigren tenen unes taxes de fecunditat més elevades.²

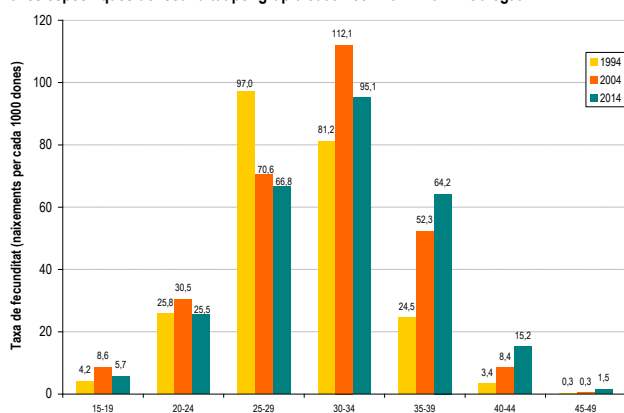
Naixements per edat de la mare. 1984-2014. Baix Llobregat



Font: OC-BL, a partir de les dades de l'IDESCAT

Pel que fa a l'edat en la qual es té descendència, es segueix confirmant el progressiu endarreriment de l'edat a la maternitat. Com mostra el gràfic de **naixements per edat de la mare**, en els darrers 30 anys la línia que correspon a la distribució dels naixements en funció de l'edat de les mares s'ha desplaçat cap a la dreta en relació amb els anys anteriors, el que indica que els fills es tenen en edats més tardanes. L'any 2014 l'edat *mitjana* a la maternitat s'ha situat en 31,8 anys, i la *moda* (l'edat en què s'han produït més naixements) ha estat els 35 anys.

Taxes específiques de fecunditat per grup d'edat. 1994-2014. Baix Llobregat



Font: OC-BL, a partir de les dades de l'IDESCAT

A tot això s'ha d'afegir l'estudi de la **taxa de fecunditat**, que és l'indicador que mesura la intensitat del fenomen de la natalitat i s'expressa en nombre de naixements per cada 1.000 dones en edat de tenir fills. El grup de 30 a 34 anys és el que presenta la taxa de fecunditat més elevada l'any 2014. El següent grup d'edat amb una major taxa de fecunditat és el de dones de 25 a 29 anys, que aquest any es situa per sobre del grup de 35 a 39 anys, tot i que en relació amb anys anteriors, el nombre de naixements de mares de més de 35 anys consolida el seu increment.

² Per a més informació, veure la nota [La natalitat a Catalunya l'any 2014](#) publicada per l'IDESCAT.

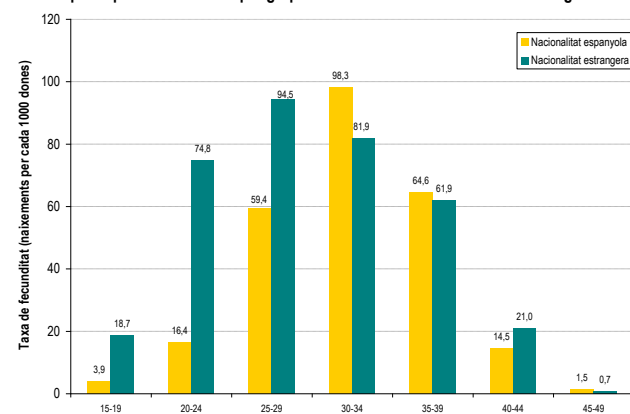
L'indicador conjuntural de fecunditat³, o nombre mitjà de fills per dona, ha passat de 1,32 fills per dona l'any 2013 a 1,37 fills per dona al 2014 (dada provisional). Aquest fet, com s'ha apuntat més amunt, és el que ha comportat l'augment en el nombre de naixements durant aquest any.

Aquest indicador conjuntural de fecunditat mostra diferències en funció de la nacionalitat de les mares, de tal forma que és més elevat entre les dones estrangeres (1,77 fills per dona) que entre les espanyoles (1,29 fills).

La fecunditat més elevada de les dones estrangeres respecte a les espanyoles es dona sobretot en els grups d'edat de menys de 30 anys. Entre els 30 i 39 anys són les dones espanyoles les que presenten taxes de fecunditat més altes ja que concentren més la natalitat en aquest interval d'edat. A partir dels 40 anys la fecunditat torna a ser superior en les dones estrangeres (tret del cas de les dones de més de 45 anys).

L'edat mitjana a la maternitat en les dones espanyoles és de 32,4 anys, mentre que en les estrangeres és de 29,8.

Taxes específiques de fecunditat per grup d'edat i nacionalitat. 2014. Baix Llobregat



Font: OC-BL, a partir de les dades de l'IDESCAT

La distribució total de naixements segons la nacionalitat dels pares mostra com al 2014 el nombre de naixements de mare estrangera suposa el 19,7% del total (en xifres absolutes, 1.561 naixements).

La majoria dels naixements de mare estrangera han estat de dones amb nacionalitat marroquina (el 37% del total de naixements de mare estrangera). A continuació es troben els naixements de mares de nacionalitat romanesa (7% del total), xinesa (5%), equatoriana (4%) i italiana (3%).

Aquest any 2014, les nacionalitats romanesa i la xinesa han superat a l'equatoriana, que durant bastants anys es va consolidar com la segona nacionalitat en termes de nombre de naixements de mare estrangera, fenomen que pot relacionar-se amb el fet que la nacionalitat equatoriana ha estat una de les que més emigracions a l'exterior ha presentat en els darrers anys.

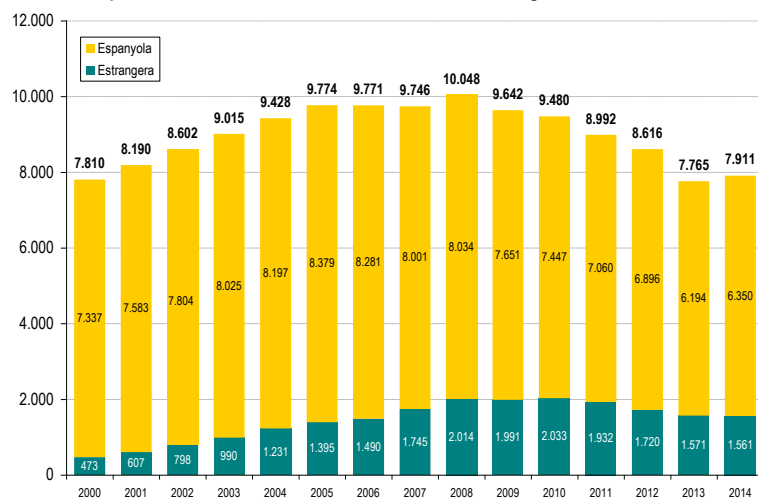
³ L'indicador conjuntural de fecunditat, també anomenat índex sintètic de fecunditat (ISF), és un indicador estadístic que reflecteix el nombre mitjà de fills que tindria una dona durant el transcurs de la seva vida suposant que no hi ha mortalitat femenina durant els seus anys de fertilitat i que durant aquest període es registren exactament les taxes específiques de fecunditat de l'any en qüestió.

Naixements de mare estrangera per nacionalitat. 2014 Baix Llobregat

	Naixements	%
Marroc	577	37,0
Romania	103	6,6
Xina	74	4,7
Equador	61	3,9
Itàlia	49	3,1
Bolívia	44	2,8
França	42	2,7
Pakistan	36	2,3
Colòmbia	34	2,2
Hondures	30	1,9
Resta de nacionalitats	511	32,7
Total	1.561	100

Font: OC-BL, a partir de les dades de l'IDESCAT

Naixements per nacionalitat de la mare. 2000-2014. Baix Llobregat



Font: OC-BL, a partir de les dades de l'IDESCAT

Quadre metodològic

Les xifres de naixements formen part de l'estadística del moviment natural de la població, que també inclou les dades de defuncions i de matrimonis, a partir de la inscripció del fet demogràfic al Registre Civil. La majoria de dades sobre natalitat es refereixen al municipi de residència de la mare, que és la variable més significativa, enfront del lloc d'inscripció del nascut, ja que la majoria dels naixements tenen lloc en centres sanitaris localitzats en municipis que poden ser diferents del de residència.

Els denominadors utilitzats per calcular les taxes de natalitat i fecunditat corresponen al Padró municipal en el cas dels anys 2013 i 2014 i a les estimacions intercensals de població per a la resta d'anys.

Informació addicional

[Enllaç a la consulta de les dades municipals publicades per l'IDESCAT](#)

[Enllaç a la nota de premsa publicada per l'IDESCAT.](#)

ANNEX 1: Dades de naixements per municipis

Naixements. 2004-2014. Baix Llobregat i municipis

	2004	2005	2006	2007	2008	2009	2010	2011	2012	2013	2014
Abrera	142	144	152	174	168	153	183	167	151	127	146
Begues	61	66	66	74	77	76	63	58	74	51	74
Castelldefels	746	775	774	731	790	758	718	712	678	601	620
Castellví de Rosanes	22	21	16	26	14	17	12	17	12	15	10
Cervelló	92	98	110	89	102	137	92	88	79	106	85
Collbató	56	53	67	75	61	63	44	38	40	51	25
Corbera de Llobregat	167	169	188	239	209	194	201	171	169	148	144
Cornellà de Llobregat	882	954	903	897	920	989	940	906	829	728	829
Esparreguera	280	264	284	283	263	265	237	231	242	188	180
Esplugues de Llobregat	404	417	424	455	465	422	402	401	385	373	364
Gavà	506	497	535	556	567	500	564	513	482	435	456
Martorell	412	393	386	401	407	404	397	383	317	264	328
Molins de Rei	316	345	328	330	331	325	337	318	285	289	250
Olesa de Montserrat	296	354	345	303	358	313	335	330	295	251	266
Pallejà	154	180	163	161	162	139	145	129	136	124	103
Palma de Cervelló, la	30	39	30	37	43	30	31	28	29	27	20
Papiol, el	41	46	45	39	55	56	45	45	40	54	45
Prat de Llobregat, el	695	719	715	671	761	720	708	693	655	611	634
Sant Andreu de la Barca	383	437	430	407	440	396	408	345	364	343	309
Sant Boi de Llobregat	933	875	921	964	976	989	944	861	901	794	849
Sant Climent de Llobregat	43	76	64	51	54	47	50	58	50	37	48
Sant Esteve Sesrovires	69	92	75	67	89	80	64	68	71	56	45
Sant Feliu de Llobregat	584	550	513	506	473	497	482	424	423	365	391
Sant Joan Despí	432	406	414	392	413	366	370	367	331	341	276
Sant Just Desvern	149	145	150	148	159	137	144	133	171	174	150
Sant Vicenç dels Horts	327	345	364	342	338	324	306	281	299	241	268
Santa Coloma de Cervelló	133	142	147	153	136	136	122	95	97	50	73
Torrelles de Llobregat	53	70	65	72	100	74	73	87	73	55	59
Vallirana	178	190	200	188	218	204	177	179	180	142	139
Viladecans	842	912	897	915	899	831	886	866	758	724	725
Baix Llobregat	9.428	9.774	9.771	9.746	10.048	9.642	9.480	8.992	8.616	7.765	7.911

Font: OC-BL, a partir de les dades de l'IDESCAT

ANNEX 2: Noms dels nadons

Noms dels nadons. Baix Llobregat. 2014

NENS				
Rànkning	Nom	Freqüència	%	Rànkning any anterior
1	MARTINA	103	13,0	2
2	LUCÍA	101	12,8	1
2	LAIA	82	10,4	9
4	PAULA	80	10,1	5
4	JÚLIA/JULIA	76	9,6	7
6	MARIA/MARÍA	68	8,6	4
7	CARLA	62	7,8	10
8	EMMA	62	7,8	6
9	NOA	62	7,8	3
10	DANIELA	60	7,6	14
11	VALÈRIA/VALERIA	55	7,0	16
12	SARA	54	6,8	12
13	AINA	51	6,5	8
13	ALBA	50	6,3	11
15	CLÀUDIA/CLAUDIA	49	6,2	13
15	SOFÍA/SOFIA	40	5,1	17
17	ELSA	35	4,4	38
18	NORA	33	4,2	21
19	LEYRE	32	4,1	33
20	ALMA	31	3,9	52
21	ONA	31	3,9	19
22	VALENTINA	31	3,9	22
23	ABRIL	30	3,8	20
23	AITANA	29	3,7	34
25	AINHOA	28	3,5	15

NENS				
Rànkning	Nom	Freqüència	%	Rànkning any anterior
1	MARC	109	13,8	1
2	HUGO	91	11,5	2
3	LEO	80	10,1	8
4	ERIC/ÈRIC/ÉRIC	76	9,6	3
5	ÀLEX/ÁLEX	71	9,0	6
6	BIEL	71	9,0	5
7	NIL	63	8,0	15
8	POL	61	7,7	4
8	JOEL	59	7,5	14
10	DANIEL	54	6,8	10
11	MARTÍ	53	6,7	16
12	GERARD	50	6,3	12
12	JAN	49	6,2	13
14	ARNAU	46	5,8	11
15	ADRIÁN	44	5,6	24
16	PAU	44	5,6	9
17	MARIO	43	5,4	19
18	BRUNO	42	5,3	27
18	ALEIX	38	4,8	25
20	DAVID	38	4,8	21
21	VÍCTOR	36	4,6	23
22	ENZO	35	4,4	40
22	AARON/AARÓN	32	4,1	49
24	ÁLVARO	32	4,1	18
24	HÈCTOR/HÉCTOR	32	4,1	36

Font: OC-BL, a partir de les dades de l'IDESCAT

Amb la col·laboració de:

