

La natalitat al Baix Llobregat (2016)

El 2016 es produeixen 7.448 naixements al Baix Llobregat. Disminueix lleugerament el nombre de naixements respecte l'any anterior. Segueix pujant l'edat mitjana a la maternitat, que es situa en els 32,1 anys.

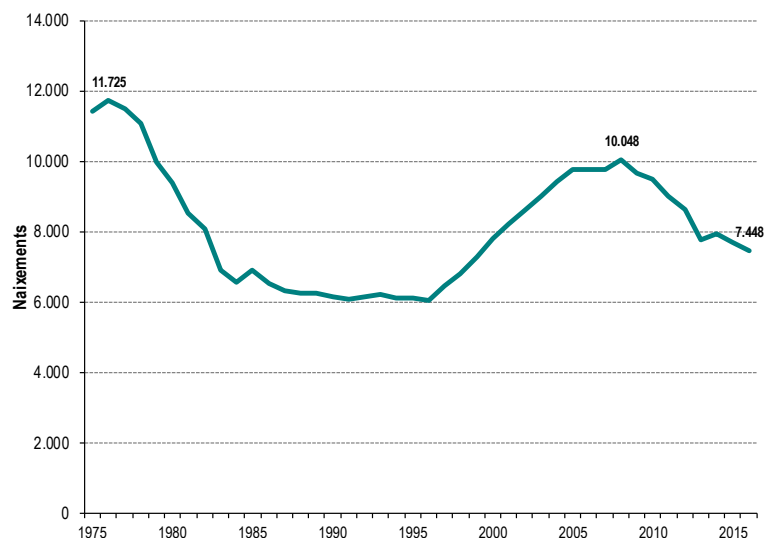
Les dades de naixements a la comarca disminueixen respecte l'any anterior, seguint la tendència iniciada a partir del 2009 i que, segons les estimacions de l'Institut d'Estadística de Catalunya, amb tota probabilitat tindrà continuïtat en els propers anys degut a la disminució del nombre de dones en edat fèrtil.¹ L'any 2016 va haver-hi a la comarca **7.448 naixements**, 248 menys que l'any anterior. Si es comparen les **taxes brutes de natalitat**, és a dir, els naixements posats en relació amb el total de població, es veu com aquest indicador també disminueix lleugerament en relació amb l'any anterior i es situa en 9,2 naixements per cada 1.000 habitants.

Naixements i taxa bruta de natalitat. Baix Llobregat

	Naixements	Taxa (per 1.000 habitants)
1996	6.049	9,4
2006	9.771	12,7
2015 (p)	7.696	9,5
2016 (p)	7.448	9,2

Font: OC-BL, a partir de les dades de l'IDESCAT

Naixements. 1975-2016. Baix Llobregat



Font: OC-BL, a partir de les dades de l'IDESCAT

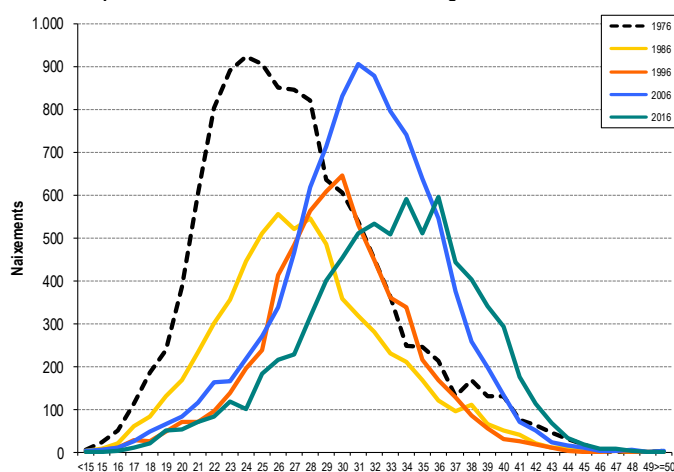
La disminució en el nombre de naixements que s'ha donat des del 2009 fins al 2016, tot i les excepcions d'alguns anys concrets, ve explicada en gran mesura per la disminució de la població femenina en edat reproductiva fruit dels canvis en l'estructura de la població. Això significa que les noves generacions de dones que entren en l'edat reproductiva són menys nombroses que les generacions que surten d'aquesta edat. En els últims 7 anys, el nombre de dones entre 15 i 49 anys² ha seguit baixant a la comarca de 202.956 el 2009 a 190.999 el 2016, fet que significa 11.957 dones menys en edat reproductiva.

¹ http://premsa.gencat.cat/pres_fsvp/docs/2017/09/28/09/56/f652d975-3a47-4af9-815d-741de7da4060.pdf

² L'edat de tenir fills està delimitada en termes estadístics entre els 15 i els 49 anys.

En els darrers anys també s'han registrat alguns canvis en els fluxos migratoris externs. L'augment de les emigracions a l'estranger (sobretot per part de dones estrangeres) ha contribuït al descens en el nombre de dones en edat fèrtil. Donat que el col·lectiu de dones estrangeres presenta una fecunditat més elevada, aquesta marxa ha tingut un impacte en la fecunditat global per una doble via, no només per la disminució del nombre de dones sinó també perquè les dones estrangeres que emigren tenen unes taxes de fecunditat més elevades. En el darrer any aquesta tendència migratòria sembla haver canviat, pel qual caldrà comprovar en els anys propers si aquest fenomen es continua donant.

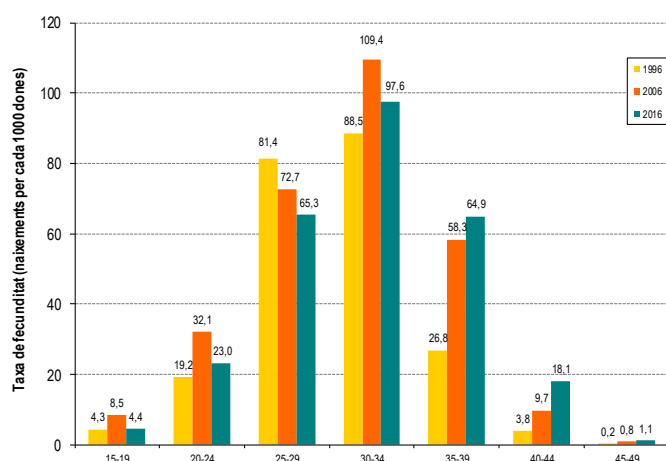
Naixements per edat de la mare. 1976-2016. Baix Llobregat



Font: OC-BL, a partir de les dades de l'IDESCAT

Pel que fa a l'edat en la qual es té descendència, es segueix confirmant el progressiu endarreriment de l'edat a la maternitat. Com mostra el gràfic de **naixements per edat de la mare**, en els darrers 40 anys la línia que correspon a la distribució dels naixements en funció de l'edat de les mares s'ha desplaçat cap a la dreta en relació amb els anys anteriors, el que indica que els fills es tenen en edats més tardanes. L'any 2016 l'edat *mitjana* a la maternitat s'ha situat en el seu màxim històric, els 32,1 anys, i la *moda* (l'edat en què s'han produït més naixements) ha estat els 36 anys.

Taxes específiques de fecunditat per grup d'edat. 1996-2016. Baix Llobregat



Font: OC-BL, a partir de les dades de l'IDESCAT

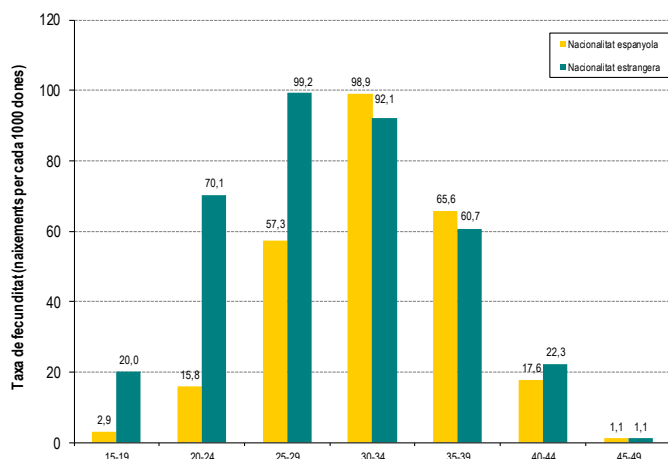
A tot això s'ha d'afegir l'estudi de la **taxa de fecunditat**, que és l'indicador que mesura la intensitat del fenomen de la natalitat i s'expressa en nombre de naixements per cada 1.000 dones en edat de tenir fills. El grup de 30 a 34 anys és el que presenta la taxa de fecunditat més elevada l'any 2016 (de 97,6 naixements per cada 1.000 dones d'aquesta edat). El següent grup d'edat amb una major taxa de fecunditat és el de dones de 25 a 29 anys (65,3 naixements per cada 1.000 dones), i a continuació es

troba el grup de 35 a 39 anys (64,9 naixements per cada 1.000 dones). Aquestes dades, comparades amb els mateixos indicadors de períodes anteriors, confirmen de nou l'endarreriment de l'edat mitjana a la maternitat. L'**indicador conjuntural de fecunditat**³, o nombre mitjà de fills per dona, s'ha mantingut en **1,37** fills per dona l'any 2016.

³ L'indicador conjuntural de fecunditat, també anomenat índex sintètic de fecunditat (ISF), és un indicador estadístic que reflecteix el nombre mitjà de fills que tindria una dona durant el transcurs de la seva vida suposant que no hi ha mortalitat femenina durant els seus anys de fertilitat i que durant aquest període es registren exactament les taxes específiques de fecunditat de l'any en qüestió.

Aquest indicador conjuntural de fecunditat mostra diferències en funció de la nacionalitat de les mares, de tal forma que és més elevat entre les dones estrangeres (1,8 fills per dona) que entre les espanyoles (1,3 fills).

Taxes específiques de fecunditat per grup d'edat i nacionalitat. 2016. Baix Llobregat



Font: OC-BL, a partir de les dades de l'IDESCAT

La fecunditat més elevada de les dones estrangeres respecte a les espanyoles es dona sobretot en els grups d'edat de menys de 30 anys. Entre els 30 i 39 anys són les dones espanyoles les que presenten taxes de fecunditat més altes ja que concentren més la natalitat en aquest interval d'edat. A partir dels 40 anys la fecunditat torna a ser superior en les dones estrangeres. L'edat mitjana a la maternitat en les dones espanyoles és de 32,6 anys, mentre que en les estrangeres és de 29,9.

La distribució total de naixements segons la nacionalitat dels pares mostra com al 2016 el nombre de naixements de mare estrangera suposa el 19,5% del total (en xifres absolutes, 1.454 naixements). Augmenta respecte l'any anterior la proporció de naixements de mares amb nacionalitat estrangera.

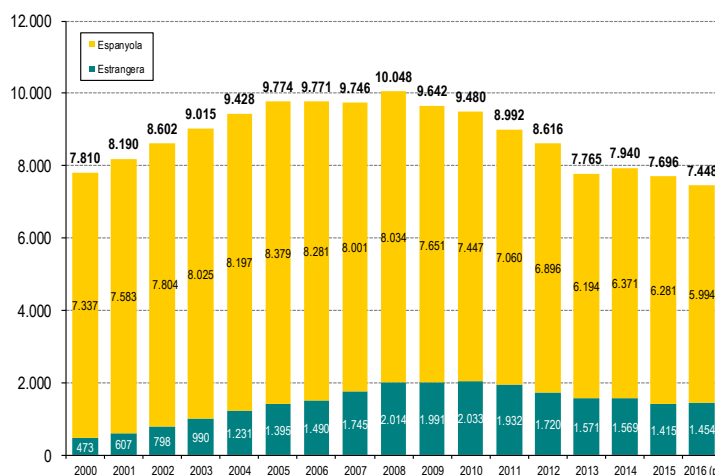
La majoria dels naixements de mare estrangera han estat de dones amb nacionalitat marroquina (el 38,8% del total de naixements de mare estrangera). A continuació es troben els naixements de mares de nacionalitat romanesa (6,2% del total), xinesa (4,5%) pakistanesa (3,6%), i boliviana (2,5%). Aquest any 2016, les nacionalitats romanesa, xinesa i pakistanesa han tornat a superar a les nacionalitats d'Amèrica central i del sud, que durant bastants anys es van consolidar com les més importants en termes de nombre de naixements de mare estrangera. Aquest fenomen pot relacionar-se amb les darreres tendències migratòries.

Naixements de mare estrangera per nacionalitat.
Baix Llobregat. 2016

	Naixements	%
Marroc	564	38,8
Romania	90	6,2
Xina	65	4,5
Pakistan	53	3,6
Equador	41	2,8
Rússia	40	2,8
Bolívia	36	2,5
Itàlia	34	2,3
Colòmbia	32	2,2
Hondures	27	1,9
Resta de nacionalitats	472	32,5
Total	1.454	100

Font: OC-BL, a partir de les dades de l'IDESCAT

Naixements per nacionalitat de la mare. 2000-2016. Baix Llobregat



Quadre metodològic

Les xifres de naixements formen part de l'estadística del moviment natural de la població, que també inclou les dades de defuncions i de matrimonis, a partir de la inscripció del fet demogràfic al Registre Civil. La font original de les dades són les butlletes estadístiques del part de dones residents a Catalunya inscrites en els registres civils.

La majoria de dades sobre natalitat es refereixen al municipi de residència de la mare, que és la variable més significativa, enfront del lloc d'inscripció del nascut, ja que la majoria dels naixements tenen lloc en centres sanitaris localitzats en municipis que poden ser diferents del de residència.

Fins al 2011 les dades presentades fan referència a les inscripcions registrades a Catalunya de dones que hi resideixen. A partir de l'any 2012, les dades es difonen anualment en dues fases: les dades provisionals, amb els parts de dones residents inscrits en els registres civils de Catalunya, i les dades definitives, amb la publicació de la totalitat de les taules dels parts de totes les dones residents, incloent-hi els inscrits en els registres civils d'altres comunitats autònomes.

Els denominadors utilitzats per calcular les taxes de natalitat i fecunditat corresponen al Padró municipal en el cas dels anys 2015 i 2016 i a les estimacions intercensals de població per a la resta d'anys.

Informació addicional

[Enllaç a la consulta de les dades municipals publicades per l'IDESCAT](#)

[Enllaç a la nota de premsa publicada per l'IDESCAT](#)

ANNEX 1: Dades de naixements per municipis

Naixements. 2006-2016. Baix Llobregat i municipis

	2006	2007	2008	2009	2010	2011	2012	2013	2014	2015	2016
Abrera	152	174	168	153	183	167	151	127	146	119	127
Begues	66	74	77	76	63	58	74	51	74	54	53
Castelldefels	774	731	790	758	718	712	678	601	623	629	593
Castellví de Rosanes	16	26	14	17	12	17	12	15	10	17	10
Cervelló	110	89	102	137	92	88	79	106	85	85	83
Collbató	67	75	61	63	44	38	40	51	26	31	21
Corbera de Llobregat	188	239	209	194	201	171	169	148	144	114	140
Cornellà de Llobregat	903	897	920	989	940	906	829	728	833	765	758
Esparreguera	284	283	263	265	237	231	242	188	180	200	166
Esplugues de Llobregat	424	455	465	422	402	401	385	373	364	406	406
Gavà	535	556	567	500	564	513	482	435	459	420	432
Martorell	386	401	407	404	397	383	317	264	329	264	260
Molins de Rei	328	330	331	325	337	318	285	289	251	249	246
Olesa de Montserrat	345	303	358	313	335	330	295	251	266	279	223
Pallejà	163	161	162	139	145	129	136	124	103	103	108
Palma de Cervelló, la	30	37	43	30	31	28	29	27	21	23	28
Papiol, el	45	39	55	56	45	45	40	54	46	52	40
Prat de Llobregat, el	715	671	761	720	708	693	655	611	634	609	607
Sant Andreu de la Barca	430	407	440	396	408	345	364	343	311	310	293
Sant Boi de Llobregat	921	964	976	989	944	861	901	794	853	790	762
Sant Climent de Llobregat	64	51	54	47	50	58	50	37	48	51	38
Sant Esteve Sesrovires	75	67	89	80	64	68	71	56	45	58	52
Sant Feliu de Llobregat	513	506	473	497	482	424	423	365	392	396	375
Sant Joan Despí	414	392	413	366	370	367	331	341	278	337	314
Sant Just Desvern	150	148	159	137	144	133	171	174	150	160	182
Sant Vicenç dels Horts	364	342	338	324	306	281	299	241	271	274	262
Santa Coloma de Cervelló	147	153	136	136	122	95	97	50	73	63	57
Torrelles de Llobregat	65	72	100	74	73	87	73	55	59	62	58
Vallirana	200	188	218	204	177	179	180	142	139	143	127
Viladecans	897	915	899	831	886	866	758	724	727	633	627
Baix Llobregat	9.771	9.746	10.048	9.642	9.480	8.992	8.616	7.765	7.940	7.696	7.448

Font: OC-BL, a partir de les dades de l'IDESCAT

ANNEX 2: Noms dels nadons

Noms dels nadons. Baix Llobregat. 2016

NENES				
Rànkings	Nom	Freqüència	%	Rànkings any anterior
1	MARTINA	85	23,4	1
2	LUCÍA	77	21,2	2
3	LAIA	76	20,9	6
4	EMMA	69	19,0	4
5	JÚLIA/JULIA	67	18,4	7
6	MARIA/MARÍA	64	17,6	5
7	DANIELA	59	16,2	13
8	NOA	58	15,9	3
9	PAULA	58	15,9	8
10	SOFÍA/SOFIA	58	15,9	14
11	SARA	57	15,7	10
12	AINA	52	14,3	9
13	ALBA	48	13,2	12
14	CARLA	44	12,1	11
15	ONA	44	12,1	19
16	VALÈRIA/VALERIA	43	11,8	15
17	ABRIL	37	10,2	20
18	CLÀUDIA/CLAUDIA	37	10,2	18
19	ALMA	35	9,6	23
20	ARLET	34	9,3	37
21	VALENTINA	32	8,8	16
22	GALA	29	8,0	30
23	NORA	29	8,0	22
24	VEGA	28	7,7	46
25	MIA	26	7,1	17

En verd més fosc es destaquen els noms emergents, que pugen amb més intensitat en el rànkings.

NENS				
Rànkings	Nom	Freqüència	%	Rànkings any anterior
1	MARC	95	25,0	1
2	HUGO	79	20,8	2
3	ERIC/ÉRIC/ÉRIC	76	20,0	3
4	LEO	65	17,1	5
5	ÀLEX/ÁLEX	61	16,0	4
6	JAN	59	15,5	11
7	BIEL	58	15,2	6
8	LUCAS	57	15,0	18
9	POL	55	14,4	7
10	NIL	49	12,9	8
11	ALEIX	48	12,6	13
12	MARTÍ	46	12,1	9
13	DANIEL	45	11,8	19
14	ADRIÁN	42	11,0	15
15	PAU	42	11,0	12
16	ENZO	40	10,5	10
17	GERARD	40	10,5	16
18	IZAN	38	10,0	37
19	JOEL	36	9,5	22
20	VÍCTOR	33	8,7	21
21	DAVID	32	8,4	20
22	ARNAU	31	8,1	29
23	BRUNO	31	8,1	14
24	JULEN	29	7,6	42
25	MARIO	29	7,6	17

Font OC-BL, a partir de les dades de l'IDESCAT

Amb la col·laboració de: