

La natalitat al Baix Llobregat (2017)

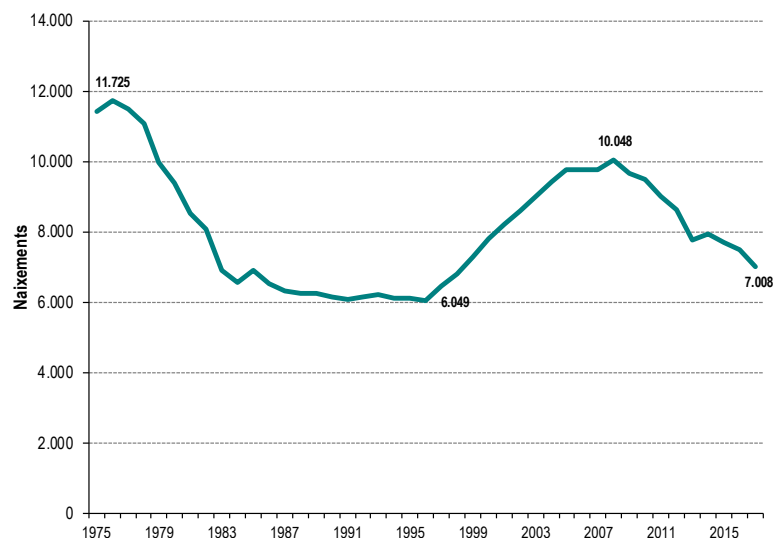
El 2017¹ es produeixen 7.005 naixements al Baix Llobregat. Disminueix lleugerament el nombre de naixements respecte l'any anterior. Segueix pujant l'edat mitjana a la maternitat, que es situa en els 32,2 anys.

Les dades de naixements a la comarca disminueixen respecte l'any anterior, seguint la tendència iniciada a partir del 2009 i que, segons les estimacions de l'Institut d'Estadística de Catalunya, amb tota probabilitat tindrà continuïtat en els propers anys degut a la disminució del nombre de dones en edat fèrtil.² L'any 2017 va haver-hi a la comarca **7.008 naixements**, 463 menys que l'any anterior. Si es comparen les **taxes brutes de natalitat**, és a dir, els naixements posats en relació amb el total de població, es veu com aquest indicador també disminueix lleugerament en relació amb l'any anterior i es situa en 8,6 naixements per cada 1.000 habitants.

Naixements i taxa bruta de natalitat. Baix Llobregat		
	Naixements	Taxa (per 1.000 habitants)
1987	6.303	10,7
1997	6.447	9,9
2007	9.745	12,5
2016	7.446	9,2
2017 (p)	7.008	8,6

Font: OC-BL, a partir de les dades de l'IDESCAT

Naixements. 1975-2017. Baix Llobregat



Font: OC-BL, a partir de les dades de l'IDESCAT

La disminució en el nombre de naixements que s'ha donat des del 2009 fins al 2017 ve explicada en gran mesura per la disminució de la població femenina en edat reproductiva fruit dels canvis en l'estructura de la població. Això significa que les noves generacions de dones que entren en l'edat reproductiva són menys nombroses que les generacions que surten d'aquesta edat. En els últims 8 anys, el nombre de dones entre 15 i 49 anys³ ha seguit baixant a la comarca de 202.956 el 2009 a 190.215 el 2017, fet que significa 12.741 dones menys en edat reproductiva.

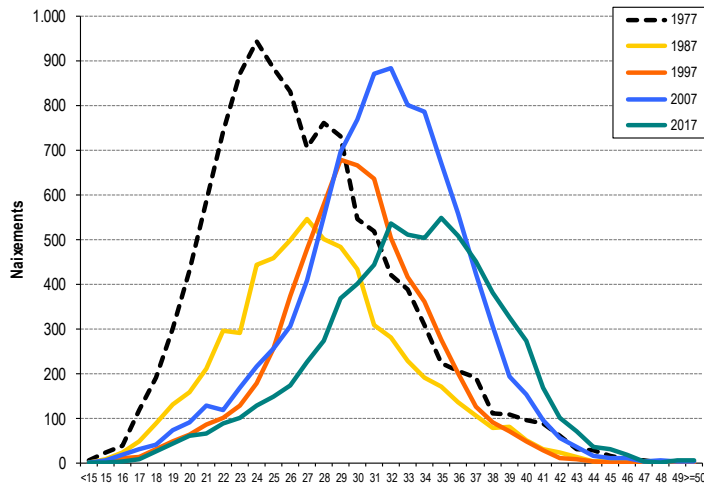
¹ Les dades de 2017 són considerades provisionals.

² http://premsa.gencat.cat/pres_fsvp/docs/2018/09/27/10/27/38ded024-9565-43af-a3d8-75033c6685a7.pdf

³ L'edat de tenir fills està delimitada en termes estadístics entre els 15 i els 49 anys.

Pel que fa a l'edat en la qual es té descendència, es segueix confirmant el progressiu endarreriment de l'edat a la maternitat. Com mostra el gràfic de **naixements per edat de la mare**, en els darrers 40 anys la línia que correspon a la

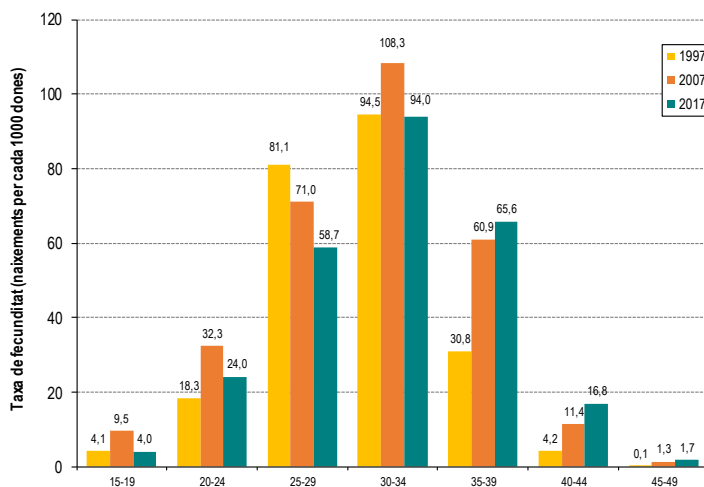
Naixements per edat de la mare. 1977-2017. Baix Llobregat



Font: OC-BL, a partir de les dades de l'IDESCAT

distribució dels naixements en funció de l'edat de les mares s'ha desplaçat cap a la dreta en relació amb els anys anteriors, el que indica que els fills es tenen en edats més tardanes. L'any 2017 l'edat *mitjana* a la maternitat s'ha situat en el seu màxim històric, els 32,2 anys, i la *moda* (l'edat en què s'han produït més naixements) ha estat els 35 anys.

Taxes específiques de fecunditat per grup d'edat. 1997-2017. Baix Llobregat



Font: OC-BL, a partir de les dades de l'IDESCAT

A tot això s'ha d'afegir l'estudi de la **taxa de fecunditat**, que és l'indicador que mesura la intensitat del fenomen de la natalitat i s'expressa en nombre de naixements per cada 1.000 dones en edat de tenir fills. El grup de 30 a 34 anys és el que presenta la taxa de fecunditat més elevada l'any 2017 (de 94 naixements per cada 1.000 dones d'aquesta edat). El següent grup d'edat amb una major taxa de fecunditat és el de dones de 35 a 39 anys (65,6 naixements per cada 1.000 dones), i a continuació es troba el grup de 25 a 29 anys (58,7 naixements per cada 1.000 dones). Aquestes dades, comparades amb els mateixos indicadors de períodes anteriors, confirmen de nou l'endarreriment de l'edat mitjana a la maternitat:

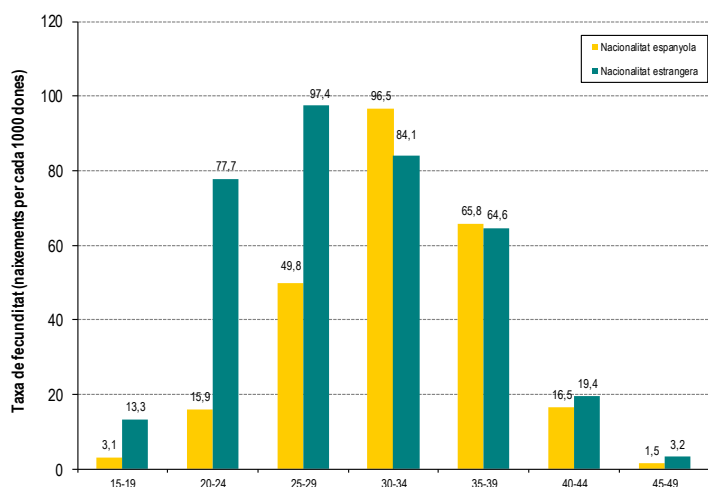
amb el pas del temps, el grup de dones 35 a 39 anys ha superat en taxa de fecunditat el grup de 25 a 29 anys.

L'**indicador conjuntural de fecunditat**⁴, o nombre mitjà de fills per dona, ha baixat fins a **1,32** fills per dona l'any 2017.

Aquest indicador conjuntural de fecunditat mostra diferències en funció de la nacionalitat de les mares, de tal forma que és més elevat entre les dones estrangeres (1,8 fills per dona) que entre les espanyoles (1,2 fills). La fecunditat més elevada de les dones estrangeres respecte a les espanyoles es dona sobretot en els grups d'edat de menys de 30 anys.

⁴ L'indicador conjuntural de fecunditat, també anomenat índex sintètic de fecunditat (ISF), és un indicador estadístic que reflecteix el nombre mitjà de fills que tindria una dona durant el transcurs de la seva vida suposant que no hi ha mortalitat femenina durant els seus anys de fertilitat i que durant aquest període es registren exactament les taxes específiques de fecunditat de l'any en qüestió.

Taxes específiques de fecunditat per grup d'edat i nacionalitat. 2017. Baix Llobregat



Font: OC-BL, a partir de les dades de l'IDESCAT

Entre els 30 i 39 anys són les dones espanyoles les que presenten taxes de fecunditat més altes ja que concentren més la natalitat en aquest interval d'edat. A partir dels 40 anys la fecunditat torna a ser superior en les dones estrangeres. L'edat mitjana a la maternitat en les dones espanyoles és de 32,8 anys, mentre que en les estrangeres és de 30 anys.

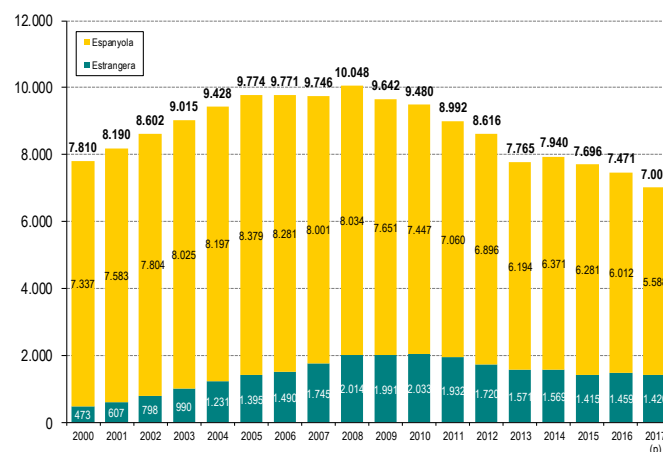
La distribució total de naixements segons la nacionalitat dels pares mostra com al 2017 el nombre de naixements de mare estrangera suposa el 20,3% del total (en xifres absolutes, 1.440 naixements). Augmenta així respecte l'any anterior la proporció de naixements de mares amb nacionalitat estrangera.

Naixements de mare estrangera per nacionalitat.
Baix Llobregat. 2017

	Naixements	%
Marroc	548	38,6
Romania	76	5,4
Xina	60	4,2
Pakistan	53	3,7
Equador	43	3,0
França	42	3,0
Itàlia	34	2,4
Rússia	32	2,3
Hondures	31	2,2
Bolívia	28	2,0
Resta de nacionalitats	473	33,3
Total	1.420	100

Font: OC-BL, a partir de les dades de l'IDESCAT

Naixements per nacionalitat de la mare. 2000-2017. Baix Llobregat



Font: OC-BL, a partir de les dades de l'IDESCAT

La majoria dels naixements de mare estrangera han estat de dones amb nacionalitat marroquina (el 38,6% del total de naixements de mare estrangera). A continuació es troben els naixements de mares de nacionalitat romanesa (5,4% del total), xinesa (4,2%) pakistanesa (3,7%), i equatoriana (3,0%). Aquest any 2017, les nacionalitats romanesa, xinesa i pakistanesa han tornat a superar a les nacionalitats d'Amèrica central i del sud, que durant bastants anys es van consolidar com les més importants en termes de nombre de naixements de mare estrangera. Aquest fenomen pot relacionar-se amb les darreres tendències migratòries.

La població estrangera també ha fet que en els darrers anys s'hagi modificat la **composició de les parelles** que tenen descendència: es veu així un descens de les parelles formades exclusivament per mare i pare espanyols (72,6% del total al 2017) en favor de les parelles mixtes (12,6%) o de pare i mare estrangers (12,5%).

Naixements per nacionalitat dels pares. Baix Llobregat. (%)

	Ambdós espanyols	Mare i pare		Ambdós estrangers	No consta alguna de les nacionalitats	Total
		estranjera i pare espanyol	Mare espanyola i pare estranger			
2000	91,1	1,8	2,1	4,1	0,9	100
2001	90,1	2,4	1,8	4,7	0,9	100
2002	87,9	2,5	2,0	6,5	1,0	100
2003	86,5	3,0	1,9	7,7	0,9	100
2004	83,5	2,9	2,7	9,8	1,1	100
2005	82,7	3,1	2,4	10,7	1,1	100
2006	80,7	3,9	3,0	10,8	1,5	100
2007	77,7	4,0	3,4	13,2	1,6	100
2008	75,5	4,3	3,4	14,8	1,9	100
2009	74,2	4,3	3,9	15,5	2,1	100
2010	73,1	4,8	4,1	15,9	2,1	100
2011	72,9	5,4	4,3	15,5	2,0	100
2012	73,9	5,4	4,5	13,9	2,3	100
2013	73,5	5,4	4,7	14,2	2,2	100
2014	74,1	6,2	4,9	13,0	1,9	100
2015	75,3	6,2	4,8	11,7	2,0	100
2016	74,1	6,8	5,0	12,2	1,8	100
2017	72,6	7,2	5,4	12,5	2,2	100

Font: OC-BL, a partir de les dades de l'IDESCAT

Quadre metodològic

Les xifres de naixements formen part de l'estadística del moviment natural de la població, que també inclou les dades de defuncions i de matrimonis, a partir de la inscripció del fet demogràfic al Registre Civil. La font original de les dades són les butlletes estadístiques del part de dones residents a Catalunya inscrites en els registres civils.

La majoria de dades sobre natalitat es refereixen al municipi de residència de la mare, que és la variable més significativa, enfront del lloc d'inscripció del nascut, ja que la majoria dels naixements tenen lloc en centres sanitaris localitzats en municipis que poden ser diferents del de residència.

Fins al 2011 les dades presentades fan referència a les inscripcions registrades a Catalunya de dones que hi resideixen. A partir de l'any 2012, les dades es difonen anualment en dues fases: les dades provisionals, amb els parts de dones residents inscrits en els registres civils de Catalunya, i les dades definitives, amb la publicació de la totalitat de les taules dels parts de totes les dones residents, incloent-hi els inscrits en els registres civils d'altres comunitats autònomes.

Els denominadors utilitzats per calcular les taxes de natalitat i fecunditat corresponen al Padró municipal en el cas dels anys 2016 i 2017 i a les estimacions intercensals de població per a la resta d'anys.

Informació addicional

[Enllaç a la consulta de les dades municipals publicades per l'IDESCAT](#)

[Enllaç a la nota de premsa publicada per l'IDESCAT](#)

ANNEX 1: Dades de naixements per municipis

Naixements. 2007-2017. Baix Llobregat i municipis

	2007	2008	2009	2010	2011	2012	2013	2014	2015	2016	2017
Abrera	174	168	153	183	167	151	127	146	119	129	111
Begues	74	77	76	63	58	74	51	74	54	53	59
Castelldefels	731	790	758	718	712	678	601	623	629	599	519
Castellví de Rosanes	26	14	17	12	17	12	15	10	17	10	20
Cervelló	89	102	137	92	88	79	106	85	85	83	76
Collbató	75	61	63	44	38	40	51	26	31	21	29
Corbera de Llobregat	239	209	194	201	171	169	148	144	114	140	125
Cornellà de Llobregat	897	920	989	940	906	829	728	833	765	761	781
Esparreguera	283	263	265	237	231	242	188	180	200	167	198
Esplugues de Llobregat	455	465	422	402	401	385	373	364	406	407	346
Gavà	556	567	500	564	513	482	435	459	420	433	381
Martorell	401	407	404	397	383	317	264	329	264	263	276
Molins de Rei	330	331	325	337	318	285	289	251	249	246	218
Olesa de Montserrat	303	358	313	335	330	295	251	266	279	224	214
Pallejà	161	162	139	145	129	136	124	103	103	108	98
Palma de Cervelló, la	37	43	30	31	28	29	27	21	23	28	22
Papiol, el	39	55	56	45	45	40	54	46	52	40	27
Prat de Llobregat, el	671	761	720	708	693	655	611	634	609	606	554
Sant Andreu de la Barca	407	440	396	408	345	364	343	311	310	293	268
Sant Boi de Llobregat	964	976	989	944	861	901	794	853	790	764	771
Sant Climent de Llobregat	51	54	47	50	58	50	37	48	51	38	50
Sant Esteve Sesrovires	67	89	80	64	68	71	56	45	58	52	52
Sant Feliu de Llobregat	506	473	497	482	424	423	365	392	396	375	368
Sant Joan Despí	392	413	366	370	367	331	341	278	337	315	274
Sant Just Desvern	148	159	137	144	133	171	174	150	160	183	164
Sant Vicenç dels Horts	342	338	324	306	281	299	241	271	274	263	206
Santa Coloma de Cervelló	153	136	136	122	95	97	50	73	63	57	60
Torrelles de Llobregat	72	100	74	73	87	73	55	59	62	58	46
Vallirana	188	218	204	177	179	180	142	139	143	126	122
Viladecans	915	899	831	886	866	758	724	727	633	629	573
Baix Llobregat	9.746	10.048	9.642	9.480	8.992	8.616	7.765	7.940	7.696	7.471	7.008

Font: OC-BL, a partir de les dades de l'IDESCAT

ANNEX 2: Noms dels nadons

Noms dels nadons. Baix Llobregat. 2017

NENS				Rànkning any anterior
Rànkning	Nom	Freqüència	‰	
1	LUCÍA	85	24,9	2
2	EMMA	74	21,7	4
3	MARTINA	69	20,2	1
4	NOA	64	18,7	8
5	JÚLIA/JULIA	63	18,4	5
6	PAULA	62	18,1	9
7	MARIA/MARÍA	53	15,5	6
8	CARLA	50	14,6	14
9	MIA	46	13,5	25
10	SOFÍA/SOFIA	46	13,5	10
11	DANIELA	44	12,9	7
12	LAIA	44	12,9	3
13	VALÈRIA/VALERIA	44	12,9	16
14	ABRIL	43	12,6	17
15	ALBA	41	12,0	13
16	ARLET	41	12,0	20
17	ONA	41	12,0	15
18	GALA	39	11,4	22
19	AINA	38	11,1	12
20	CLÀUDIA/CLAUDIA	36	10,5	18
21	SARA	35	10,2	11
22	ALMA	33	9,7	19
23	CHLOE/CHLÔE	32	9,4	28
24	VALENTINA	30	8,8	21
25	JANA	29	8,5	27

En verd més fosc es destaquen els noms emergents, que pugen amb més intensitat en el rànkning.

NENS				Rànkning any anterior
Rànkning	Nom	Freqüència	‰	
1	MARC	70	19,5	1
2	LEO	68	18,9	4
3	LUCAS	64	17,8	8
4	ENZO	62	17,3	16
5	ERIC/ÉRIC/ÉRIC	58	16,2	3
6	NIL	57	15,9	10
7	ÀLEX/ÁLEX	57	15,9	5
8	HUGO	56	15,6	2
9	POL	53	14,8	9
10	BIEL	51	14,2	7
11	JAN	43	12,0	6
12	DANIEL	41	11,4	13
13	BRUNO	39	10,9	23
14	VÍCTOR	35	9,8	20
15	ALEIX	34	9,5	11
16	JULEN	33	9,2	24
17	MARTÍN	33	9,2	24
18	MARTÍ	32	8,9	12
19	PAU	32	8,9	15
20	ADRIÁN	31	8,6	14
21	MARIO	31	8,6	25
22	ARNAU	30	8,4	22
23	GAEL	30	8,4	34
24	IAN	28	7,8	27
25	ADAM	27	7,5	28

Font OC-BL, a partir de les dades de l'IDESCAT

Amb la col·laboració de: