

L'ocupació en establiments hotelers i apartaments

BAIX LLOBREGAT – 2014

Dades de l'enquesta d'ocupació hotelera de l'Observatori de Turisme del Baix Llobregat.

Dades destacades

OCUPACIÓ

Augmenta l'ocupació en els establiments hotelers i apartaments.

L'ocupació hotelera del 2014 és del 61,5%, en el 2013, era del 57,3%.

Els mesos d'agost, octubre i desembre registren l'ocupació més elevada dels darrers quatre anys.

L'ocupació dels apartaments del 2014 supera el 59% del total de l'oferta, en el 2013 era del 57%.

TARIFES

Disminueix el promig tarifari en els establiments hotelers i augmenta en els apartaments.

El preu mig d'una habitació doble en un establiment hotelier en el 2014 al Baix Llobregat és de 59,6 euros.

73 euros és el preu mig observat en els apartaments del Baix Llobregat aquest any.

MOTIU DE L'OCUPACIÓ

Augmenten les estades per vacances, esports i esdeveniments específics.

2014 és l'any que registra més clients que venen per vacances en els mesos d'estiu (de suposar el 46% del total en el 2008 a ser el 62% en el 2014).

El 52% del total de les estades als establiments hotelers es produeixen per negoci i el 35% per vacances.

El 51,1% del total de les estades als apartaments es produeixen per vacances.

Respecte l'any anterior, augmenten les estades per vacances, esports i esdeveniments particulars (reunions familiars, trobades d'amics...).

PROCEDÈNCIA

Augmenta lleugerament el pes dels client estranger en els hotels del Baix Llobregat (del 48% al 49% en el 2014).

Augmenta lleugerament el pes del client espanyol en els apartaments del Baix Llobregat (del 40% al 43% en el 2014).

Els clients del mercat nacional provenen majoritàriament de Catalunya, Madrid i València. Respecte el 2013 augmenta el pes del client provinent de Madrid, Andalusia i València.

Els clients provinents del mercat internacional són principalment de França, Alemanya i Regne Unit en els establiments hotelers i França, Rússia i Alemanya en els apartaments. Respecte el 2013 cal destacar l'increment del client britànic i estatunidenc en els establiments hotelers i anglès i rus en els apartaments.

CANAL DE RESERVA

Augmenta el pes de les reserves a través de centrals externes en els establiments hotelers, en els apartaments augmenten les reserves mitjançant el canal directe.

El canal de reserva directe, incloent web pròpia, és el predominant en els establiments hotelers (47,7% del total de reserves) i apartaments (50,9%).

La reserva externa online és el segon canal de reserva (31,8% en els hotels i 29,2% en els apartaments) i les centrals externes el tercer (20,5% en els hotels i 19,9% en els apartaments).

SEGMENT DE L'OCUPACIÓ

Augmenta l'ocupació de grups en els establiments hotelers.

El client individual és el principal segment d'ocupació en els hotels (66,6%) i apartaments (91,7%) del Baix Llobregat.

Evolució i trets de l'ocupació dels establiments hotelers

A l'hora de mesurar l'ocupació dels hotels de la comarca s'analitza l'evolució de l'ocupació segons categoria i segons en quina zona territorial estiguin ubicats els establiments hotelers.

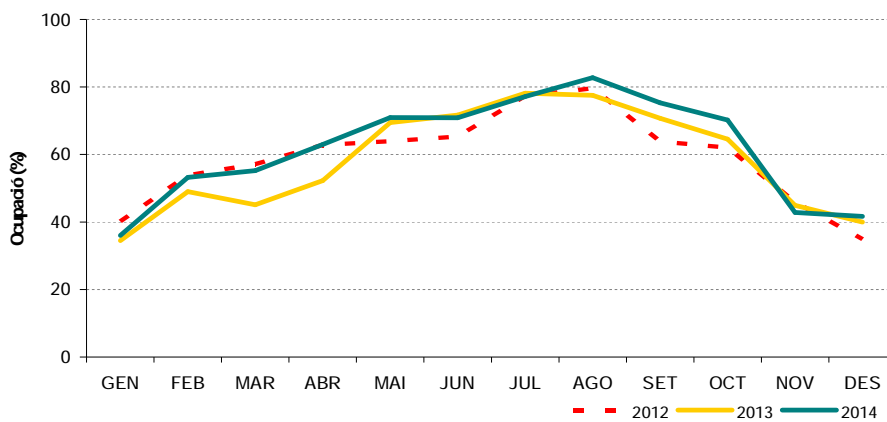
OCUPACIÓ

L'ocupació hotelera en el 2014 va ser del 61,5%. En set dels dotze mesos de l'any, l'ocupació del 2014 supera l'observada en els 2 anys anteriors. Els mesos de juliol i agost continuen sent els de major ocupació. Els mesos de març i abril són els que han experimentat un major augment de l'ocupació.

En la majoria dels mesos de l'any, els establiments d'1 i 2 estrelles són els que presenten un percentatge d'ocupació més elevat. En els mesos d'estiu els establiments de categoria superior presenten el major percentatge d'ocupació de la comarca. Els mesos de maig, juny i octubre els establiments d'1 i 2 estrelles registren els majors percentatges d'ocupació.

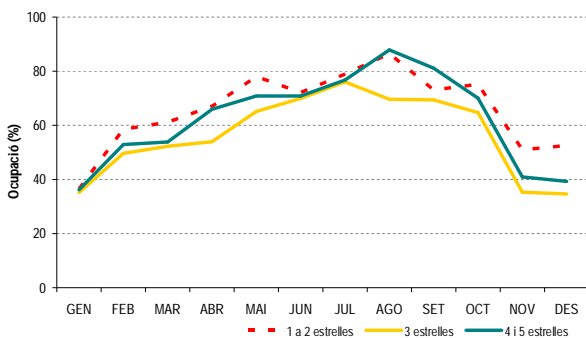
La zona Centre registra en 8 dels 12 mesos de l'any una ocupació superior al 60% del total de l'oferta hotelera. La zona Centre és la que registra els majors percentatges d'ocupació de la comarca.

Evolució del percentatge d'ocupació dels darrers anys. Hotels. Baix Llobregat. (%)



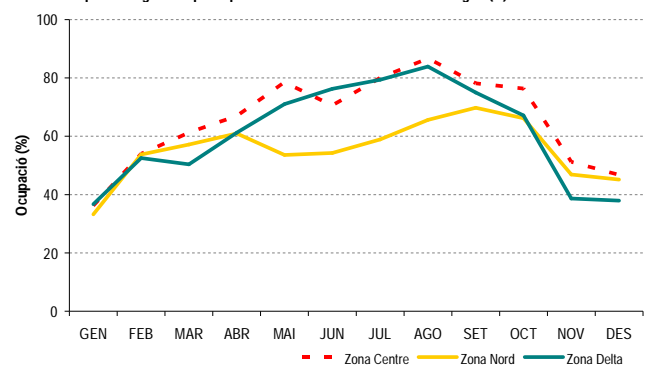
Font: Enquesta d'ocupació hotelera. Observatori de Turisme del Baix Llobregat

Evolució del percentatge d'ocupació per categoria. Hotels. Baix Llobregat. (%) 2014



Font: Enquesta d'ocupació hotelera. Observatori de Turisme del Baix Llobregat

Evolució del percentatge d'ocupació per zona territorial. Hotels. Baix Llobregat. (%) 2014



Font: Enquesta d'ocupació hotelera. Observatori de Turisme del Baix Llobregat

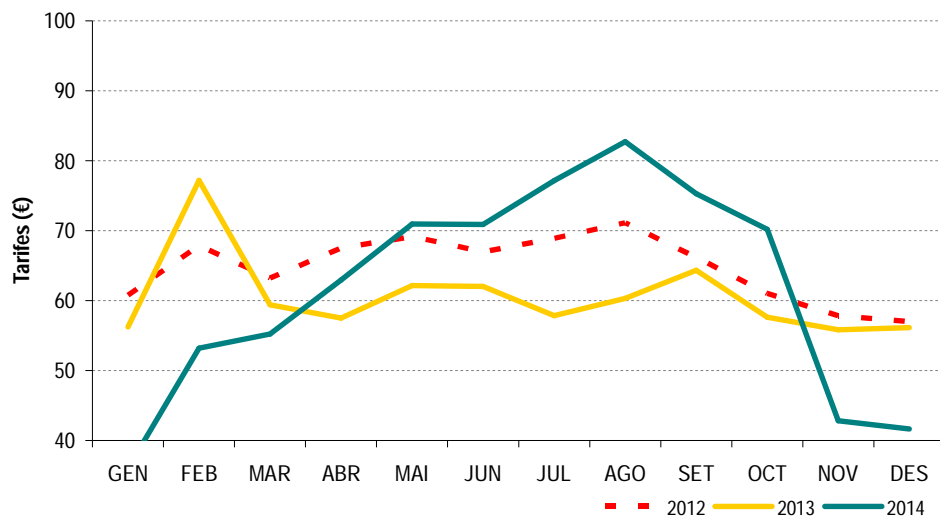
Continua disminuint el promig tarifari dels establiments hotelers del Baix Llobregat. El preu mitjà d'una habitació doble sense esmorzar a la comarca en el 2014 oscil·la entre els 42 i 93 euros segons categoria, zona territorial i mes de l'any.

TARIFES

Els preus més elevats es donen en els establiments hotelers de quatre estrelles arribant als 93 euros en el mes de febrer.

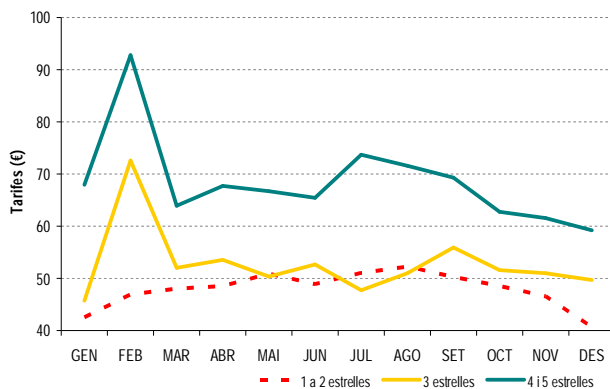
Segons zones territorials, la zona Delta és la que presenta les tarifes més altes (al febrer arriba als 77 euros). Les tarifes més baixes es registren a la zona Nord en el mes d'agost (48 euros) i en els establiments d'1 i 2 estrelles en el mes de desembre (41 euros). La disminució constant de les tarifes ve acompanyada de l'increment de la seva ocupació.

Evolució de les tarifes dels darrers anys. Hotels. Baix Llobregat. (%)



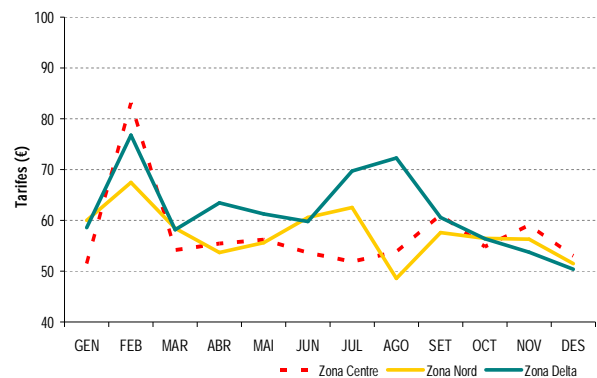
Font: Enquesta d'ocupació hotelera. Observatori de Turisme del Baix Llobregat

Evolució de les tarifes per categoria. Hotels. Baix Llobregat. (%). 2014



Font: Enquesta d'ocupació hotelera. Observatori de Turisme del Baix Llobregat

Evolució de les tarifes per zona territorial. Hotels. Baix Llobregat. (%). 2014



Font: Enquesta d'ocupació hotelera. Observatori de Turisme del Baix Llobregat

NITS D'ESTADA

La mitjana de nits d'estada de les persones allotjades als establiments hotelers del Baix Llobregat en el 2014 és de 2 nits. Els establiments de categoria superior presenta una mitjana de nits d'estada superior.

La zona Delta presenta la mitjana de nits d'estada superior, la zona Nord, en canvi, presenta la menor mitjana de nits d'estada del conjunt de la comarca.

PROCEDÈNCIA

El 50,8% del client al Baix Llobregat en el 2014 és espanyol. Catalunya (el 34,2% dels clients del mercat domèstic), Madrid (16,0%), València (10,0%), Andalusia (7,0%), País Basc (5,6%) i Aragó (3,6%) són les principals procedències.

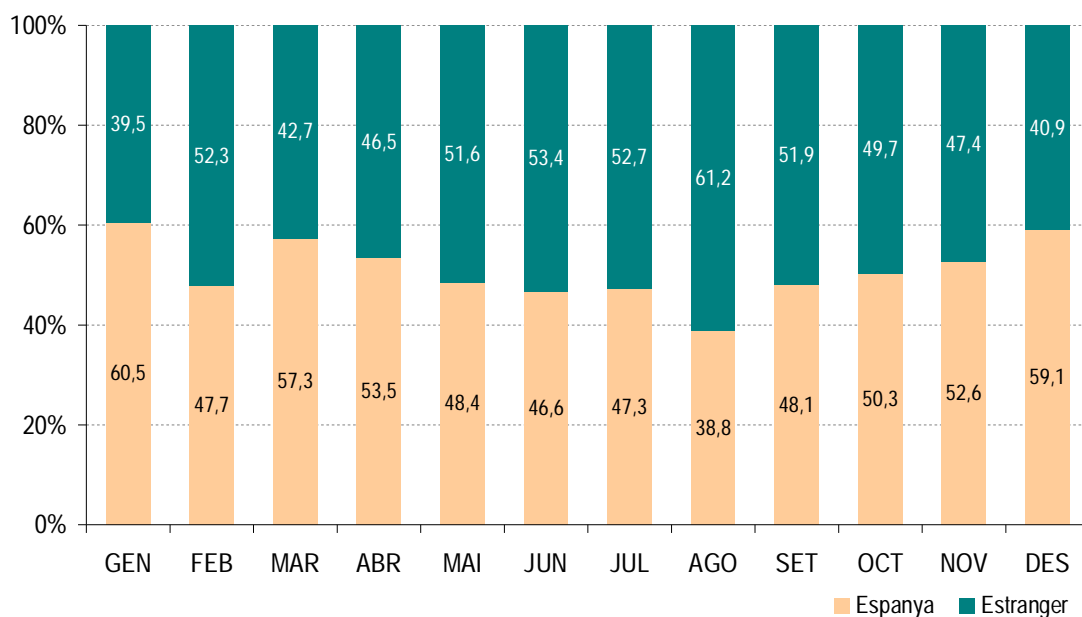
Augmenta el pes dels clients estrangers, situant-se en el 2014 en el 49,2% del total de la comarca. Aquests provenen principalment de França (el 17,9% dels clients estrangers), Alemanya (11,3%), Regne Unit (10,8%), Itàlia (7,0%) i Estats Units (6,3%).

MOTIU D'ESTADA

Els negocis són el principal motiu de l'estada dels clients als establiments hotelers. El 2014 és l'any que registra un major percentatge de client vacacional en els mesos d'estiu (de ser el 46% en el 2008, 60% en el 2013 a suposar el 62% del total dels clients del Baix Llobregat).

El 52% del total de les estades es produeixen per negocis i el 35% per vacances. Els esdeveniments concrets (reunions familiars, trobades..) (6%), les activitats esportives (4%) o salut (3%) són els altres dels motius principals en la pernoctació als establiments hotelers.

Evolució de la procedència de la clientela. Hotels. Baix Llobregat. (%). 2014



Font: Enquesta d'ocupació hotelera. Observatori de Turisme del Baix Llobregat

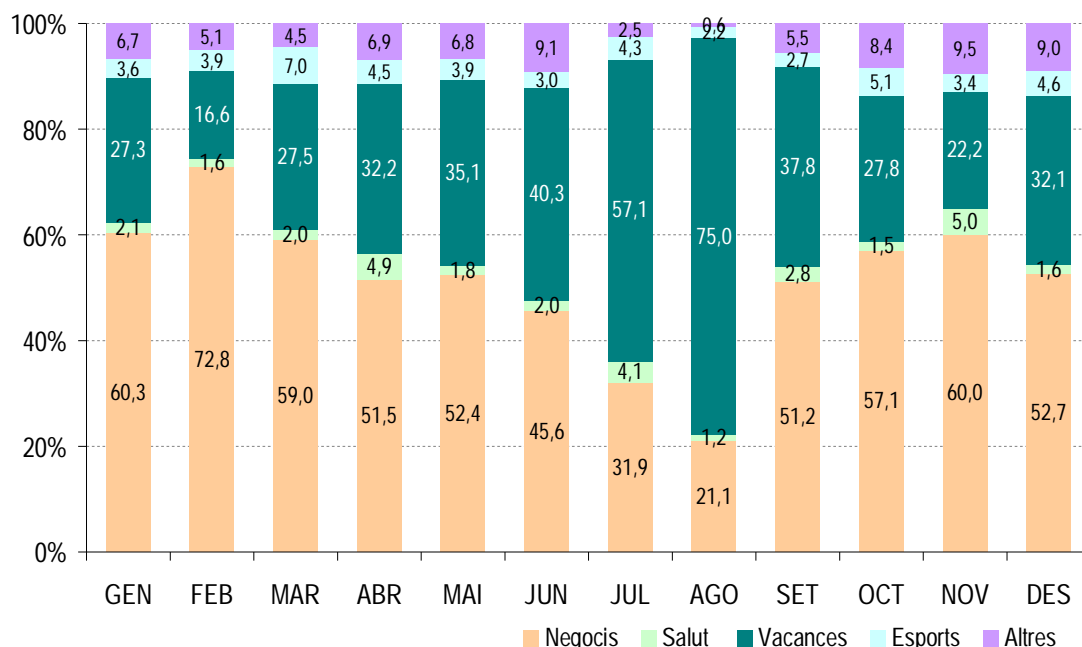
Principals procedències dels clients. Hotels. Baix Llobregat. 2014

Espanya			Estranger		
50,8%			49,2%		
Total	100,0%	Variació 2013	Total	100,0%	Variació 2013
Catalunya	34,2%	-3,0%	França	17,9%	-0,4%
Madrid	16,0%	1,0%	Alemanya	11,3%	0,1%
València	10,0%	0,2%	Regne Unit	10,8%	0,4%
Andalusia	7,0%	0,4%	Itàlia	7,0%	0,1%
Pais-Basc	5,6%	-0,4%	Estats Units	6,3%	0,4%
Aragó	3,6%	0,3%	Paisos-Baixos	4,3%	-0,2%
Galícia	3,2%	0,2%	Escandinàvia	4,1%	0,3%
Castella-Lleó	3,1%	0,0%	Portugal	3,9%	0,2%
Castella-Manxa	3,0%	0,5%	Rússia	3,4%	-1,3%
Balears	2,5%	0,1%	Bèlgica	3,1%	0,5%
Navarra	2,1%	-0,1%	Xina	1,9%	0,0%
Canàries	2,1%	0,0%	Japó	1,8%	0,2%
Múrcia	1,9%	0,2%	Suïssa	1,6%	0,1%
Astúries	1,6%	0,2%	Irlanda	1,1%	-0,1%
Extremadura	1,5%	0,3%	Andorra	0,7%	-0,2%
Altres	2,6%	0,1%	Altres	20,9%	-0,3%

Font: Enquesta d'ocupació hotelera. Observatori de Turisme del Baix Llobregat

Variació en punts percentuals

Motiu de l'estada. Hotels. Baix Llobregat. (%). 2014



Font: Enquesta d'ocupació hotelera. Observatori de Turisme del Baix Llobregat

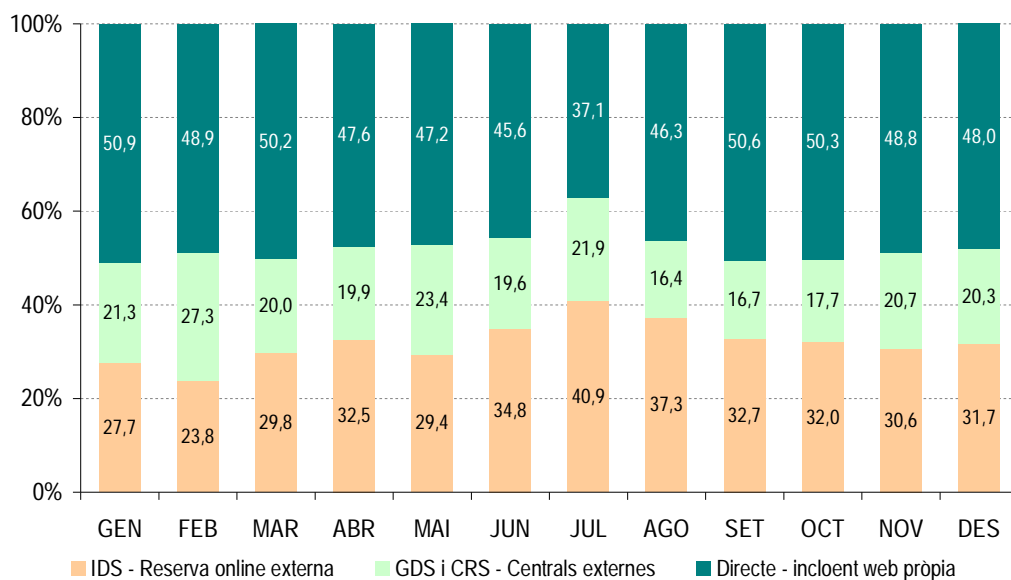
CANAL DE RESERVA

El canal directe, incloent web pròpia, és el principal canal de reserva als establiments hotelers de la comarca (47,7% del total de reserves). La reserva online externa és el segon canal de reserva (31,8%) i les centrals externes el tercer (amb el 20,5% del total de reserves realitzades).

SEGMENT D'OCUPACIÓ

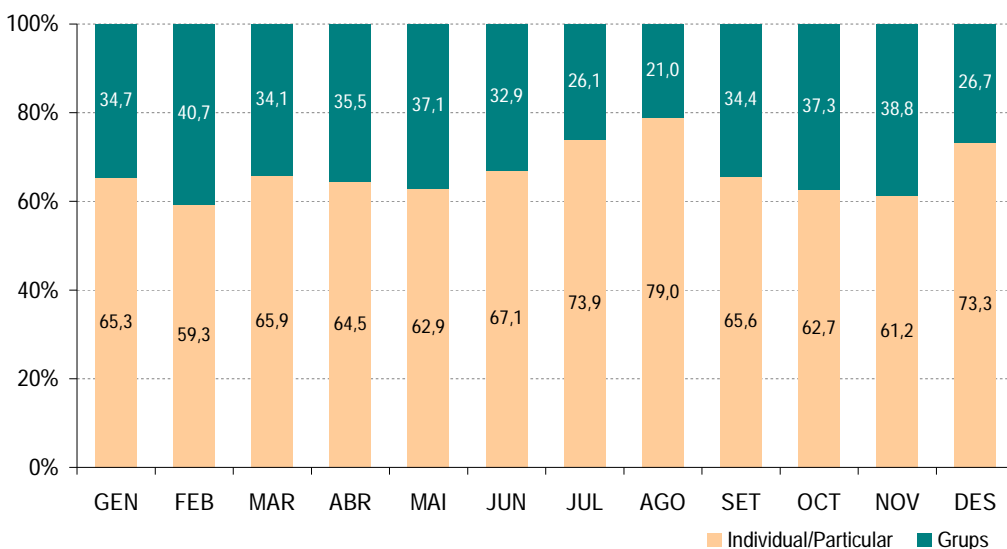
El segment individual és el principal segment d'ocupació del Baix Llobregat (el 66,6% de les ocupacions eren particulars). Els grups representen el 33,4% del total de l'ocupació hotelera.

Canal de reserva. Hotels. Baix Llobregat. (%). 2014



Font: Enquesta d'ocupació hotelera. Observatori de Turisme del Baix Llobregat

Segment d'ocupació. Hotels. Baix Llobregat. (%). 2014



Font: Enquesta d'ocupació hotelera. Observatori de Turisme del Baix Llobregat

Evolució i trets de l'ocupació dels apartaments

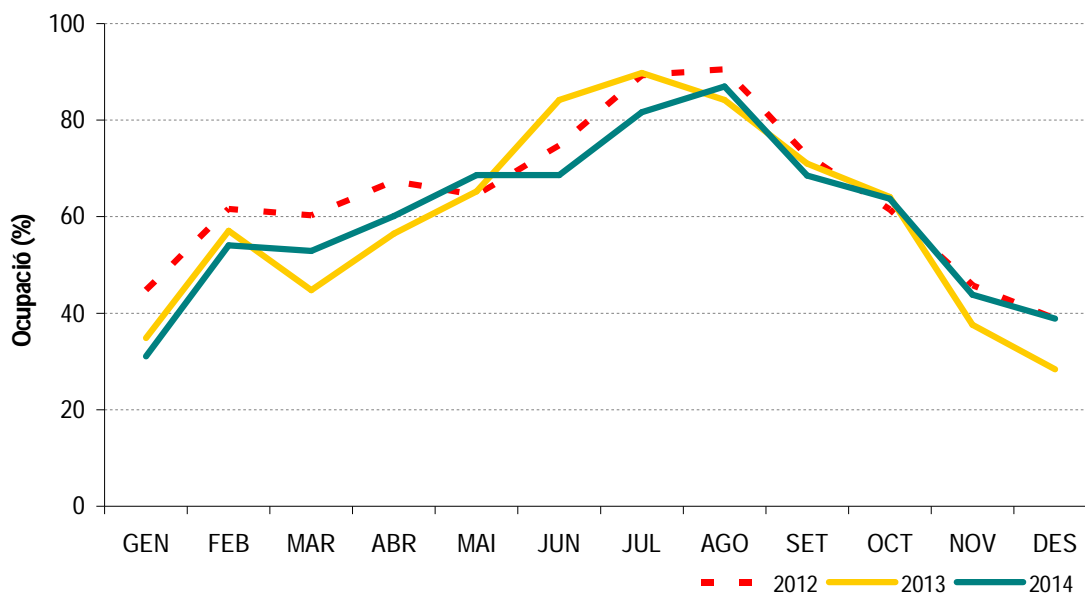
OCUPACIÓ

Augmenta l'ocupació observada en els apartaments (del 57% en el 2013 al 59% en el 2014).

Els mesos de juliol i agost són els de major ocupació. En el mes d'agost es registra el 87% d'ocupació en els apartaments del Baix Llobregat.

El darrer trimestre de l'any és el que registra pitjors resultats. Gener i desembre són els mesos amb menor ocupació (no es registra més del 39% de l'ocupació en els apartaments del Baix Llobregat).

Evolució del percentatge d'ocupació dels darrers anys. Apartaments. Baix Llobregat. (%)



Font: Enquesta d'ocupació hotelera. Observatori de Turisme del Baix Llobregat

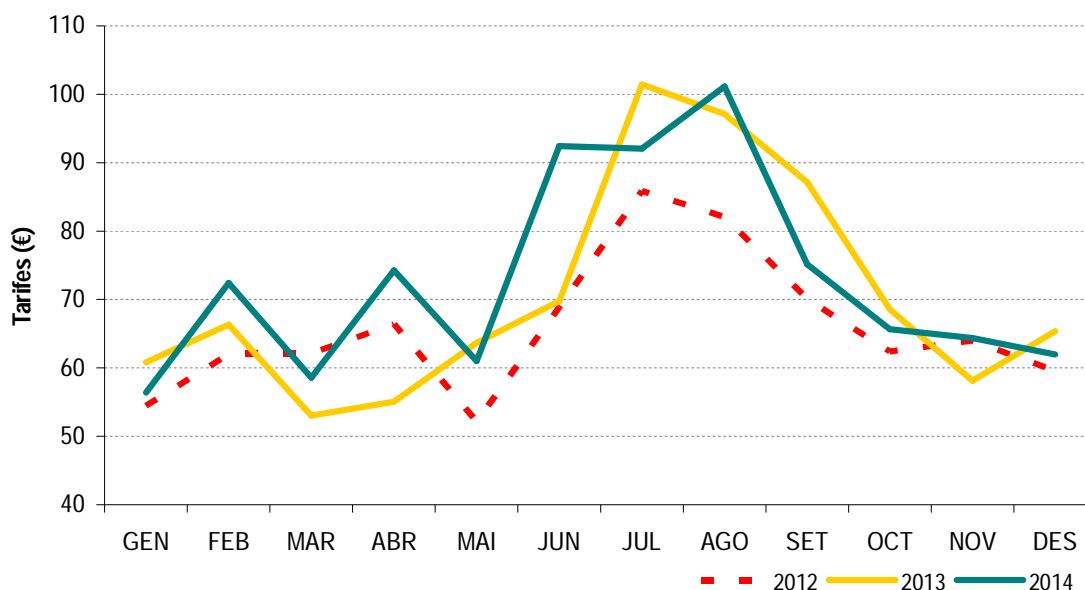
TARIFES

73 euros és la tarifa promig d'una nit d'estada en els apartaments del Baix Llobregat en el 2014.

Els mesos de juny, juliol i agost són els que registren una tarifa superior (92,4; 92,1 i 101,1 euros respectivament), gener i març registren la tarifa més baixa (56 i 58 euros respectivament).

En la majoria dels mesos de l'any augmenta, respecte el 2013, el preu mig d'una nit d'estada.

Evolució de les tarifes dels darrers anys. Apartaments. Baix Llobregat. (%)



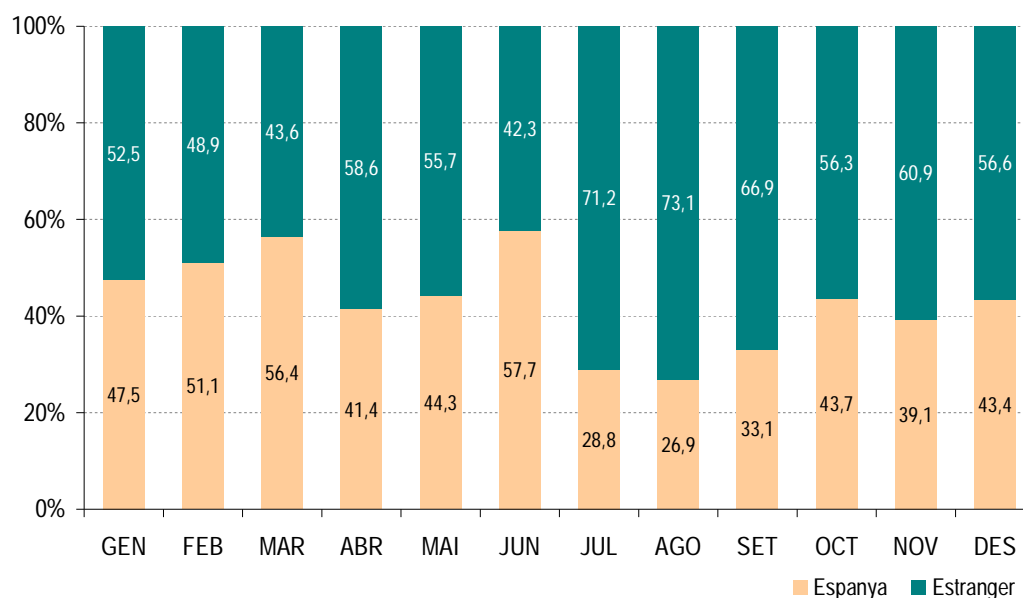
Font: Enquesta d'ocupació hotelera. Observatori de Turisme del Baix Llobregat

PROCEDÈNCIA

La majoria dels clients dels apartaments del Baix Llobregat provenen de l'estranger (representa el 57,2% del total dels clients). França (15,9%), Rússia (14,2%), Alemanya (11,5%), Regne Unit (10,0%) i Itàlia (6,4% del total de clients provinents del mercat internacional) són les principals procedències. Respecte el 2013, cal destacar l'increment del pes del client anglès, escandinau i nord-americà.

El 42,8% dels clients dels apartaments del Baix Llobregat en el 2014 provenien del mercat estatal. Catalunya (47,2% del total del mercat espanyol), Madrid (18,0%), Andalusia (6,2%), Galícia (5,8%), País Basc (5,1%) i València (5,1%) són les principals procedències. Respecte el 2013, cal destacar l'increment del pes del client madrileny.

Evolució de la procedència de la clientela. Apartaments. Baix Llobregat. (%). 2014



Font: Enquesta d'ocupació hotelera. Observatori de Turisme del Baix Llobregat

Principals procedències dels clients. Apartaments. Baix Llobregat. 2014

Espanya			Estranger		
	42,8%			57,2%	
Total Espanya	100,0%	<i>Variació 2013</i>	Total Estranger	100,0%	<i>Variació 2013</i>
Catalunya	47,2%	-1,2%	França	15,9%	0,0%
Madrid	18,0%	2,9%	Rússia	14,2%	0,1%
Andalusia	6,2%	0,8%	Alemanya	11,5%	-1,4%
Galícia	5,8%	-0,2%	Regne Unit	10,0%	2,6%
Pais-Basc	5,1%	0,2%	Itàlia	6,4%	-0,2%
València	5,1%	-0,8%	Escandinavia	3,6%	1,1%
Castella-Lleó	2,8%	1,6%	Paisos-Baixos	2,7%	0,2%
Castella-Manxa	2,4%	0,7%	Estats Units	2,6%	1,1%
Aragó	1,5%	-0,3%	Bèlgica	2,2%	0,3%
Canàries	1,1%	0,1%	Portugal	1,6%	-0,4%
Múrcia	0,9%	-0,2%	Suïssa	1,2%	0,3%
Balears	0,9%	-0,7%	Irlanda	1,2%	0,8%
Astúries	0,8%	-0,8%	Andorra	0,2%	-0,5%
Extremadura	0,8%	0,2%	Xina	0,2%	0,0%
Navarra	0,7%	-1,1%	Japó	0,1%	-0,2%
Altres	0,7%	-1,0%	Altres	26,6%	-3,7%

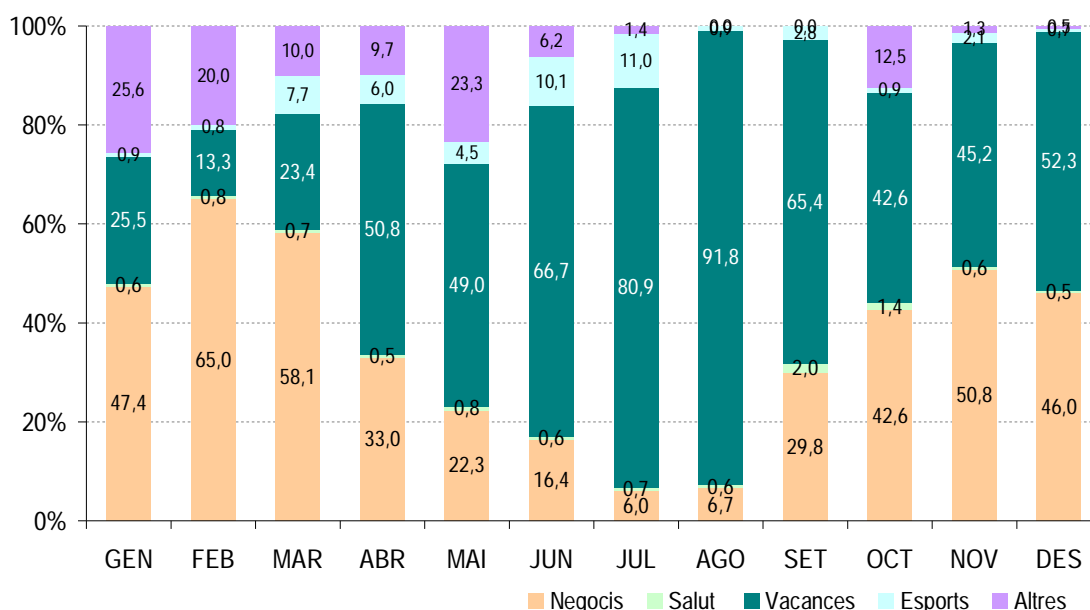
Font: Enquesta d'ocupació hotelera. Observatori de Turisme del Baix Llobregat

Variació en punts percentuals

MOTIU DE L'ESTADA

Vacances (51,1%) és el principal motiu d'estada als apartaments de la comarca. Negocis amb un 35,2% del total de l'ocupació als apartaments, esdeveniments específics (8,8%), activitats esportives (4,1%) i de salut (1%) són els altres motius d'estada presents al Baix Llobregat.

Motiu de l'estada. Apartaments. Baix Llobregat. (%). 2014



Font: Enquesta d'ocupació hotelera. Observatori de Turisme del Baix Llobregat

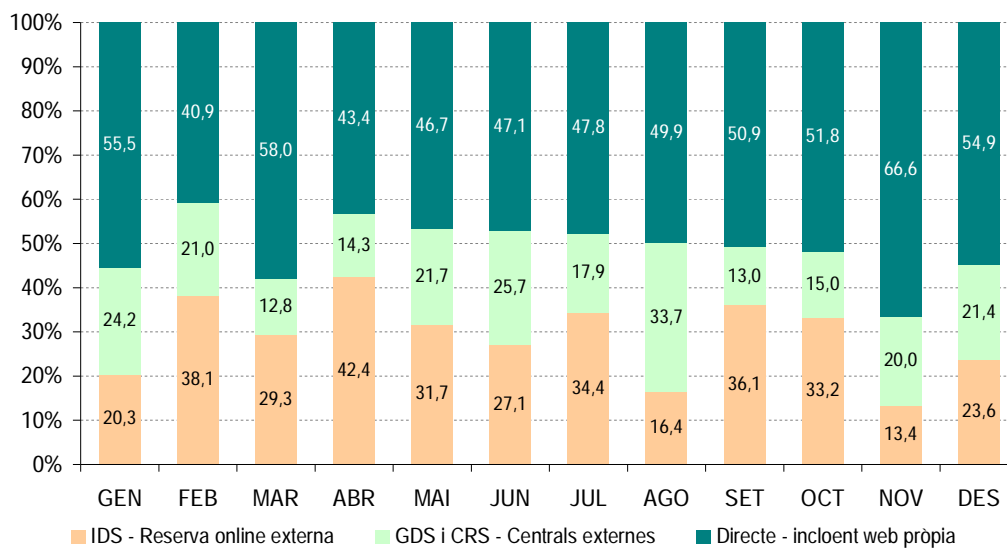
CANAL DE RESERVA

El canal de reserva directe, incloent web pròpia, és el principal canal de reserva entre els apartaments (50,8% del total de les reserves). Les reserves online externes (29,2%) i les reserves mitjançant central externes (19,9%) són els altres canals de reserva presents en l'ocupació de 2014.

SEGMENT D'OCUPACIÓ

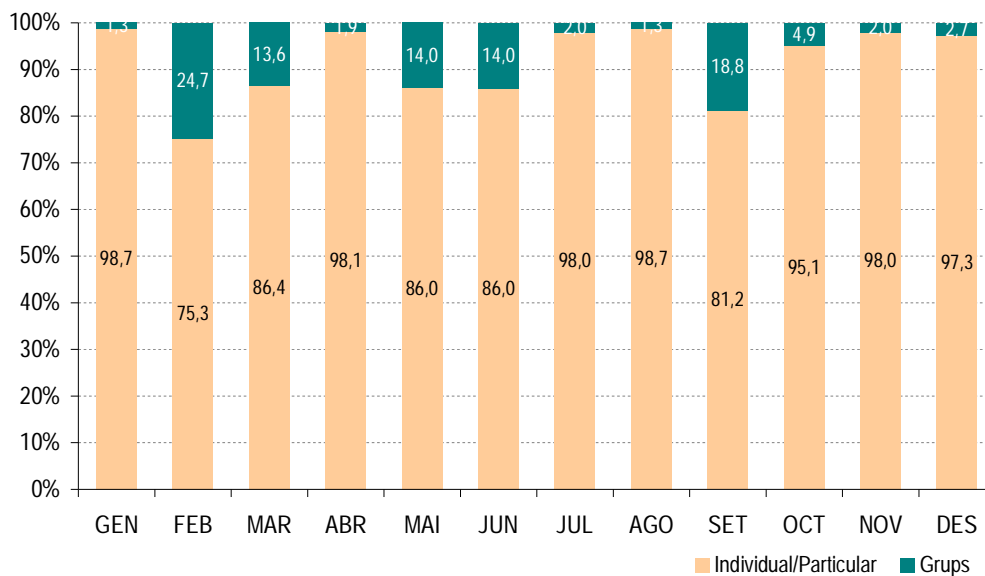
El principal segment d'ocupació ha estat l'individual, representant el 91,7% del total de l'ocupació. Els grups van representar el 8,3% del total de l'ocupació. El mes de febrer va registrar el major percentatge de grups, representant el 25% de l'ocupació.

Canal de reserva. Apartaments. Baix Llobregat. (%). 2014



Font: Enquesta d'ocupació hotelera. Observatori de Turisme del Baix Llobregat

Segment d'ocupació. Apartaments. Baix Llobregat. (%). 2014



Font: Enquesta d'ocupació hotelera. Observatori de Turisme del Baix Llobregat

ANOTACIONS METODOLÒGIQUES

En aquesta nota informativa es presenten els principals resultats de l'enquesta d'ocupació que realitza l'Observatori de Turisme del Baix Llobregat. L'EOH es realitza des del mes de juny de 2008 dirigida als establiments hotelers i apartaments de la comarca.

La significació de les dades presentades en aquesta nota respon en gran mesura a la participació del conjunt d'establiments i a la informació facilitada.

Fitxa tècnica qüestionari d'ocupació hotelera, Observatori Comarcal del Baix Llobregat

Univers: establiments hotelers (56) i apartaments (20) de la comarca.	
Participació: Establiments hotelers i apartaments que han respost al qüestionari d'ocupació de l'Observatori de Turisme del Baix Llobregat	
HOTELS	36 de 56 (64,3%)
Per zona territorial	
	Zona Centre 80,0%
	Zona Delta 64,5%
	Zona Nord 40,0%
Per categoria	
	1 i 2 estrelles 40,0%
	3 estrelles 68,8%
	4 estrelles 85,0%
APARTAMENTS	11 de 20 (55,0%)

Amb la col·laboració de: