

## Producte Interior Brut comarcal i municipal. Baix Llobregat 2012.

El producte interior brut a preus de mercat (PIBpm) mesura el resultat final de l'activitat de producció de les unitats productores en el territori. El valor de la producció recull la incidència dels impostos lligats a la producció i subvencions d'explotació.

L'Institut d'Estadística de Catalunya ([IDESCAT](#)) ha difós les dades a nivell municipal del Producte Interior Brut del 2012. Les estimacions del PIB comarcal i municipal de Catalunya canvien de base comptable adoptant la base 2010. Els canvis de base comptable permeten actualitzar i homogeneïtzar els criteris metodològics acordats internacionalment.

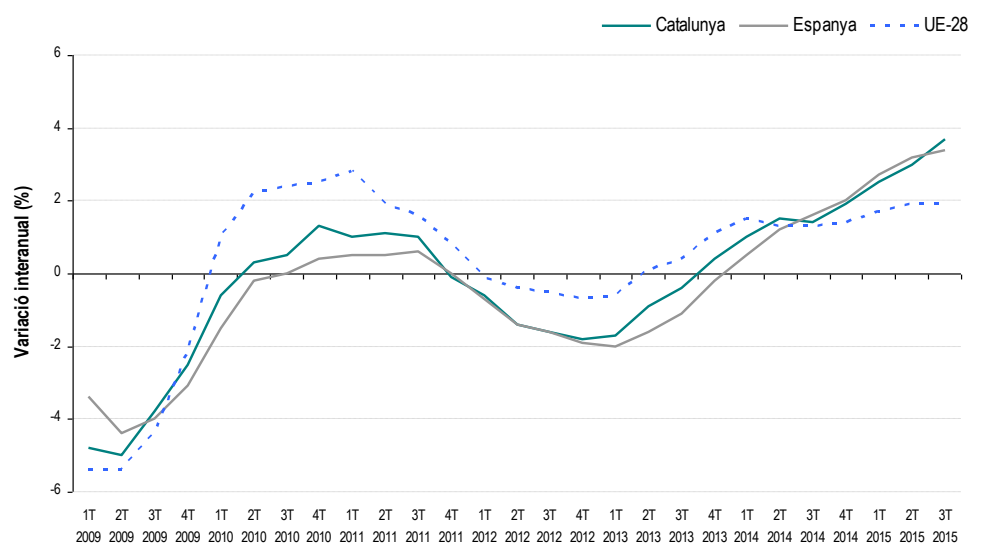
L'àmbit geogràfic de les estimacions del PIB són les comarques de Catalunya. Ofereixen també les dades desagregades per a municipis de més de 5.000 habitants i les capitals de comarca.

### Dades generals del Producte Interior Brut. Base 2010. Darreres dades.

Variació interanual del Producte Interior Brut, corregida l'estacionalitat. 2009-2015.

En els primers trimestres del 2015, **continua la variació positiva del PIB.**

En el tercer trimestre de 2015 les taxes de variacions interanuals són positives a tots els àmbits territorials. L'augment és més intens a Catalunya (+3,7%), Espanya (+3,4%) que al conjunt de la Unió Europea (+1,9%).



Font: OC-BL a partir de dades de l'IDESCAT i EUROSTAT.

La **demanda interna** presenta xifres positives des del 2014. En el tercer trimestre de 2015 mostrava un creixement del 4%.

La **formació bruta del capital i el consum privat**, els components amb les variacions més positives.

Les **importacions** són el component de la demanda amb les taxes de variació més positives.

**Producte Interior Brut (PIB pm). Demanda. % Variació interanual. Catalunya. Base 2010.**

Dades corregides d'efectes estacionals i de calendari.

	3T 2014	4T 2014	1T 2015	2T 2015	3T 2015
Consum privat	2,4	3,3	3,4	3,5	3,6
Consum públic	1,8	1,1	1,1	1,5	1,9
Formació bruta de capital	2,5	2,6	4,5	5,0	7,2
<b>DEMANDA INTERNA</b>	<b>2,3</b>	<b>2,8</b>	<b>3,2</b>	<b>3,4</b>	<b>4,0</b>
Exportacions	3,6	4,9	5,2	6,7	6,7
Importacions	8,8	5,5	6,1	9,3	9,2
<b>PIB TOTAL</b>	<b>1,4</b>	<b>1,9</b>	<b>2,5</b>	<b>3,0</b>	<b>3,7</b>

Font: OC-BL, a partir de les dades de l'Idescat.

**Producte Interior Brut (PIB pm). Demanda. % Variació interanual. Espanya. Base 2010.**

	3T 2014	4T 2014	1T 2015	2T 2015	3T 2015
Consum privat	2,8	3,4	2,5	2,9	3,5
Consum públic	0,4	-0,4	1,2	2,0	2,9
Formació bruta de capital	5,2	4,6	6,3	5,9	6,6
<b>DEMANDA INTERNA</b>	<b>2,7</b>	<b>2,8</b>	<b>3,0</b>	<b>3,3</b>	<b>4,0</b>
Exportacions	5,0	4,9	6,3	6,6	5,9
Importacions	8,6	7,7	7,1	6,8	7,5
<b>PIB TOTAL</b>	<b>1,6</b>	<b>2,0</b>	<b>2,7</b>	<b>3,2</b>	<b>3,4</b>

Font: OC-BL, a partir de les dades de l'Idescat.

## Estimacions del PIB comarcal i municipal de Catalunya. Baix Llobregat. Anys 2011 i 2012.

El Baix Llobregat és la tercera comarca en Producte Interior Brut de Catalunya. Els 22.093 milions d'euros del PIBpm del Baix Llobregat representen el 10,7% del PIB de Catalunya. Respecte el 2011 però, ha disminuït en 0,19 punts percentuals, el pes del PIB comarcal respecte el conjunt de Catalunya.

Tot i amb això, el posicionament del Baix Llobregat disminueix en quant mirem les dades del PIB per càpita, situant la comarca al lloc 8 i situant-se per sota del promig català.

Les comarques de l'Àmbit Metropolità són les primeres en aportació al PIB català.

Aquest bon posicionament no es tradueix en el PIBpm per càpita, només el Barcelonès es situa per sobre del promig català.

### Producte Interior Brut segons comarques de l'àmbit territorial metropolità

Estimacions del PIB comarcal i municipal de Catalunya. Darreres dades disponibles: any 2012 base 2010.

	PIBpm		PIBpm per càpita		
	milions d'euros	R	milers d'euros	Catalunya=100	R
Baix Llobregat	22.093	3	27,6	99,9	8
Barcelonès	75.790	1	34,0	123,3	3
Maresme	8.197	5	18,9	68,5	37
Vallès Occidental	24.439	2	27,3	99,0	11
Vallès Oriental	10.896	4	27,4	99,4	10

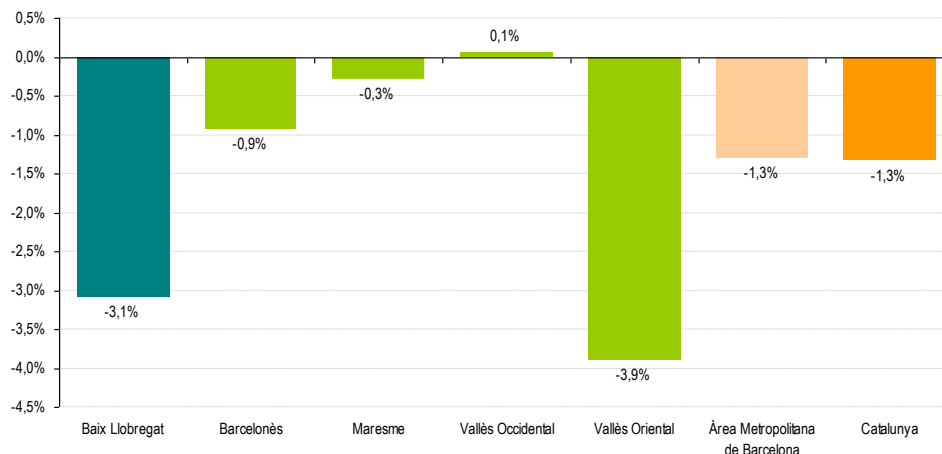
R= posicionament respecte el conjunt de comarques de Catalunya

Font: OC-BL a partir de les dades d'Idescat

### Variació interanual del PIB comarcal. Comarques Àrea Metropolitana de Barcelona.

2011-2012

El Baix Llobregat és la segona comarca en major descens del PIB de les comarques de l'Àrea Metropolitana en el període 2011-2012.

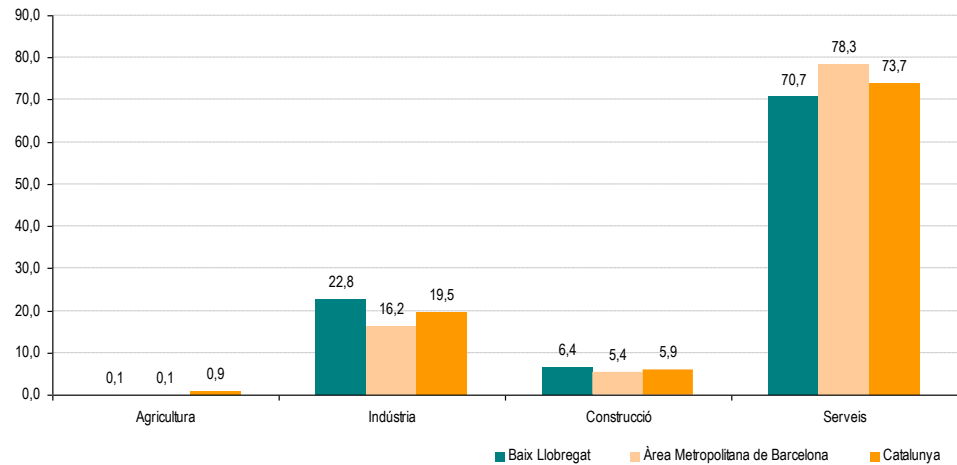


Font: OC-BL a partir de les dades de l'Idescat

Des del punt de vista de l'oferta, el PIB permet avaluar quina és l'aportació des les diferents branques productives al conjunt de l'economia, comprnent els valors afegits bruts de les principals branques d'activitat. El **valor afegit brut** (VAB) representa la riquesa generada en l'economia, s'obté com a diferència entre el valor de la producció i el valor dels consums intermedis utilitzats. Es calcula a preus bàsics, és a dir, incloent només els impostos sobre la producció.

### Aportacions sectorials al Valor Afegit Brut. 2012.

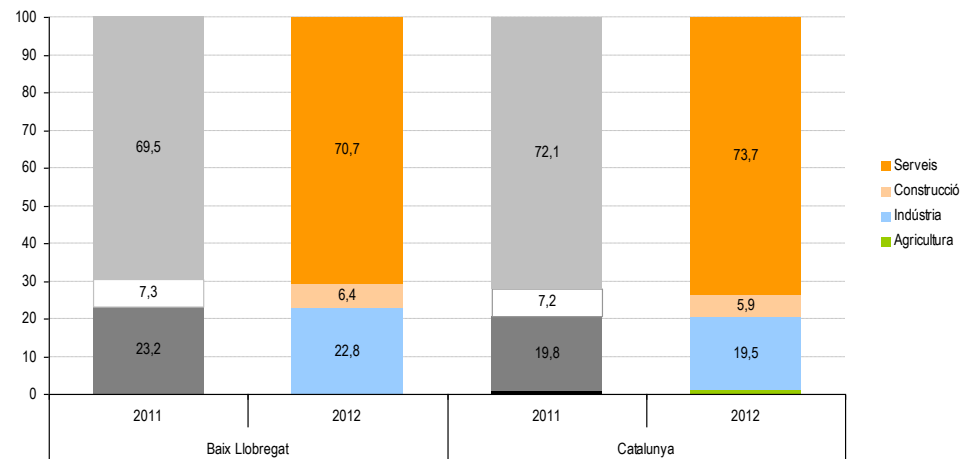
El pes de la **indústria** en el VAB continua sent més elevat al Baix Llobregat que a la resta d'àmbits territorials.



Font: OC-BL a partir de les dades de l'Idescat

### Evolució de les aportacions sectorials al VAB. Baix Llobregat i Catalunya. Base 2010.

**Indústria i construcció** són els sectors productius que **disminueixen** de pes en el conjunt del VAB. **Serveis** és el sector que **augmenta** de pes en el 2012 (+1,2% al Baix Llobregat i +1,6% conjunt de Catalunya).



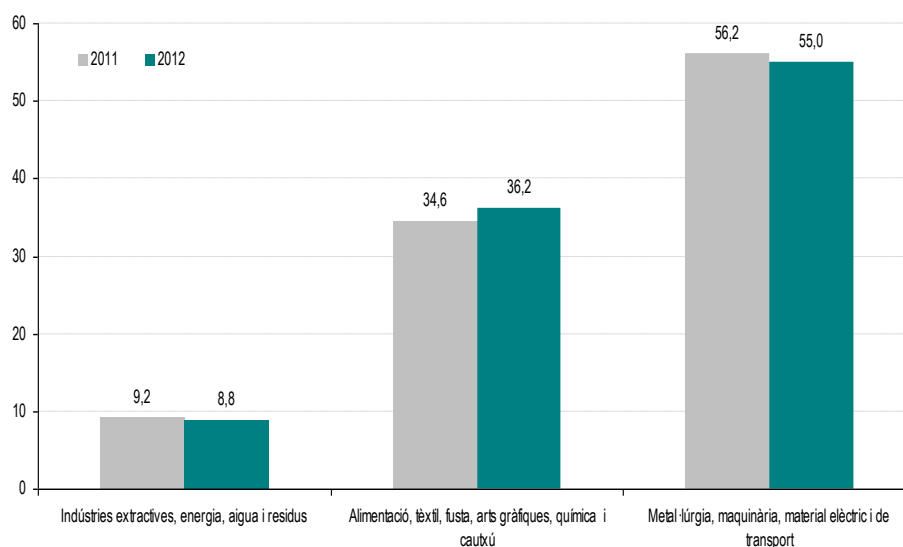
Font: OC-BL a partir de les dades de l'Idescat

Les branques d'activitat amb major pes del VAB industrial del Baix Llobregat continuen sent la metal·lúrgia, fabricació de maquinària, material elèctric i transport, representant el 55% del total del valor afegit brut industrial.

El pes de les indústries d'alimentació, tèxtil, fusta, arts gràfiques i cautxú continuen augmentant en el conjunt del VAB industrial de la comarca.

En canvi, ha disminuït el pes de la indústria metal·lúrgica, maquinària, material elèctric i transport com també el d'indústries extractives, energia, aigua i residus.

Distribució del VAB industrial segons branques d'activitat. Baix Llobregat. 2011 i 2012.



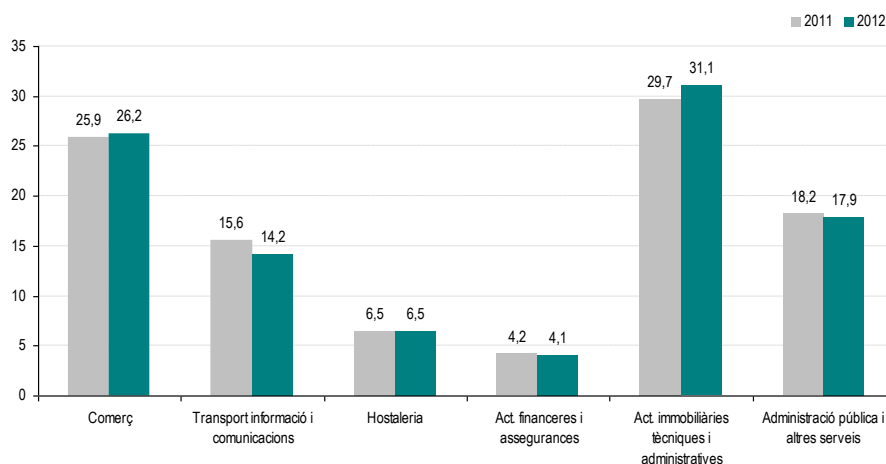
Font: OC-BL a partir de les dades de l'Idescat

Activitats immobiliàries, tècniques i administratives són les que tenen més pes en el valor afegit brut del sector serveis, representant el 31% del total del VAB serveis del Baix Llobregat. Juntament amb comerç suposen el 57% del conjunt del VAB de serveis.

Activitats immobiliàries, tècniques i administratives i Comerç són les activitats que han augmentat el seu pes en el VAB serveis de la comarca.

Transport, informació i comunicacions són les que han disminuït més en quant al seu pes en el VAB serveis.

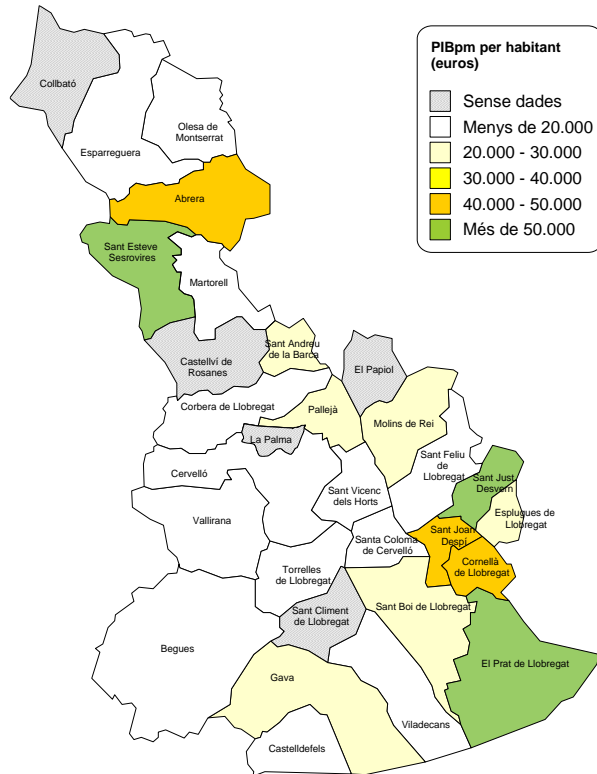
Distribució del VAB serveis segons branques d'activitat. Baix Llobregat. 2011 i 2012.



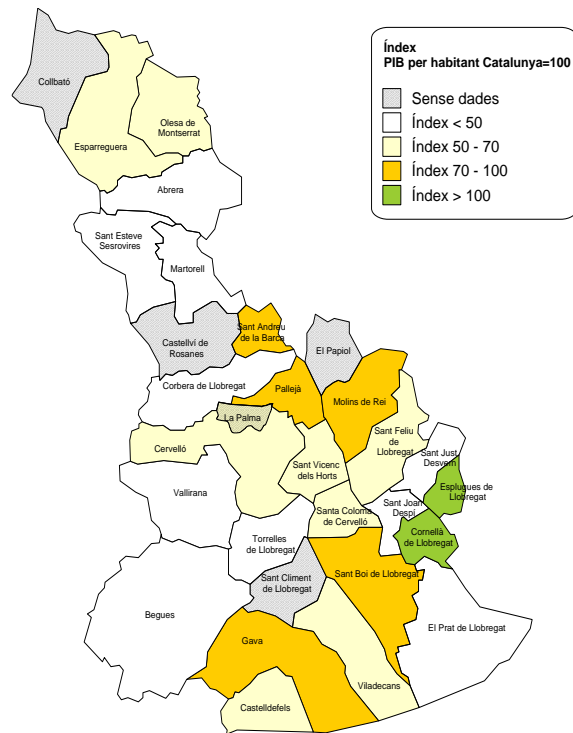
Font: OC-BL a partir de les dades de l'Idescat.

## Dades municipals.

PIBpm per habitant, en euros. Baix Llobregat. 2012.



Índex PIB Catalunya = 100. Baix Llobregat. 2012.



Font: OC-BL, a partir de les dades de l'Idescat.

Font: OC-BL, a partir de les dades de l'Idescat.

Producte Interior Brut a preus mercat (PIBpm). Baix Llobregat. Base 2010. Any 2012.

	PIBpm	PIBpm per habitant		Variació absoluta 2011-2012	
	milions d'euros	milers d'euros	Índex Catalunya=100	PIBpm (milions d'euros)	PIBpm per habitant (milers d'euros)
Abreva	433	36,5	132,2	-63	-6
Begues	82	12,6	45,8	-1	-0,4
Castelldefels	1.147	18,3	66,5	39	0,6
Castellví de Rosanes	-	-	-	-	-
Cervelló	163	19	68,7	8	0,9
Corbera de Llobregat	168	11,9	43,1	-2	-0,2
Cornellà de Llobregat	2.688	31,1	112,8	146	1,8
Esparreguera	398	18,3	66,4	-14	-0,6
Esplugues de Llobregat	1.359	29,4	106,3	-136	-2,8
Gavà	1.201	26,1	94,5	26	0,6
Martorell	1.927	69,2	250,6	-142	-5,8
Molins de Rei	600	24,4	88,3	-16	-0,7
Olesa de Montserrat	354	14,9	54,1	-12	-0,4
Pallejà	235	21,1	76,3	6	0,7
Palma de Cervelló, la	-	-	-	-	-
Papiol, el	-	-	-	-	-
Prat de Llobregat, el	3.295	52,5	190,2	-166	-2,5
Sant Andreu de la Barca	648	23,9	86,7	-66	-2,5
Sant Boi de Llobregat	1.753	21,2	76,9	-45	-0,6
Sant Esteve Sesrovires	449	60,2	218,1	-34	-4,9
Sant Feliu de Llobregat	819	18,9	68,5	-18	-0,5
Sant Joan Despi	1.126	34,6	125,5	-143	-4,6
Sant Just Desvern	862	53,1	192,5	-25	-2,4
Sant Vicenç dels Horts	536	19,2	69,6	-57	-2
Santa Coloma de Cervelló	152	19,1	69,2	-1	-0,2
Torrelles de Llobregat	54	9,5	34,5	1	0,1
Vallirana	193	13,4	48,4	-13	-0,9
Viladecans	1.073	16,6	60	-7	-0,1
<b>Baix Llobregat</b>	<b>22.093</b>	<b>27,6</b>	<b>99,9</b>	<b>-704,8</b>	<b>-0,9</b>

Font: OC-BL a partir de les dades de l'Idescat

## Estimacions del PIB comarcal i municipal en relació amb els centres de treball. Baix Llobregat. Anys 2011 i 2012.

Com s'ha dit, el Producte Interior Brut mesura l'activitat de producció de les unitats productores en el territori. És per això que s'ha volgut aproximar la distribució del PIB municipal i comarcal a les unitats productores. Així, a més de calcular el PIB per càpita, es calcularà el PIB per unitat productores. En aquesta nota, es considerarà unitat productora als centres de treball (comptes de cotització i autònoms) del territori d'estudi.

Les comarques de l'àmbit metropolità són les que aporten més centres de treball i autònoms al conjunt de Catalunya.

3 de les 5 comarques de l'ATM es situen per sobre del conjunt de Catalunya en el PIBpm per centres de treball i autònoms.

El Baix Llobregat segona comarca de l'àmbit metropolità on els centres de treball i els autònoms aporten més PIB (317,5 milers d'euros).

### Producte Interior Brut i centres de treball de les comarques de l'àmbit territorial metropolità

Estimacions del PIB comarcal i municipal de Catalunya. Darres dades disponibles: any 2012 base 2010. Centres de treball i autònoms. Dades 2T de 2012.

	Centres de treball i autònoms		PIBpm per centres de treball i autònoms		
	nombre	R	Index milers d'euros Catalunya=100		
Baix Llobregat	69.574	3	317,5	119,0	4
Barcelonès	227.056	1	333,8	125,1	3
Maresme	45.669	4	179,5	67,3	24
Vallès Occidental	83.505	2	292,7	109,7	5
Vallès Oriental	41.263	5	264,1	99,0	9

R= posicionament respecte el conjunt de comarques de Catalunya

Font: OC-BL a partir de les dades d'Idescat i del Departament d'Empresa i Ocupació.

Les comarques de Catalunya que presenten un major volum de PIB per centres de treball són Ribera d'Ebre (433,4 milers d'euros), Tarragonès (357,6 milers d'euros) i Barcelonès (333,8 milers d'euros).

### Dades municipals.

317.550€de PIB generat per centre de treball és la mitjana de productivitat dels centres de treball i autònoms dels municipis del Baix Llobregat.

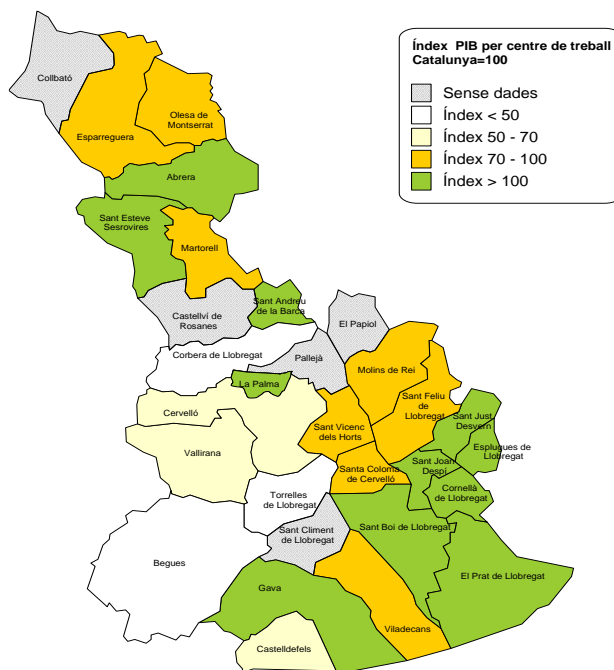
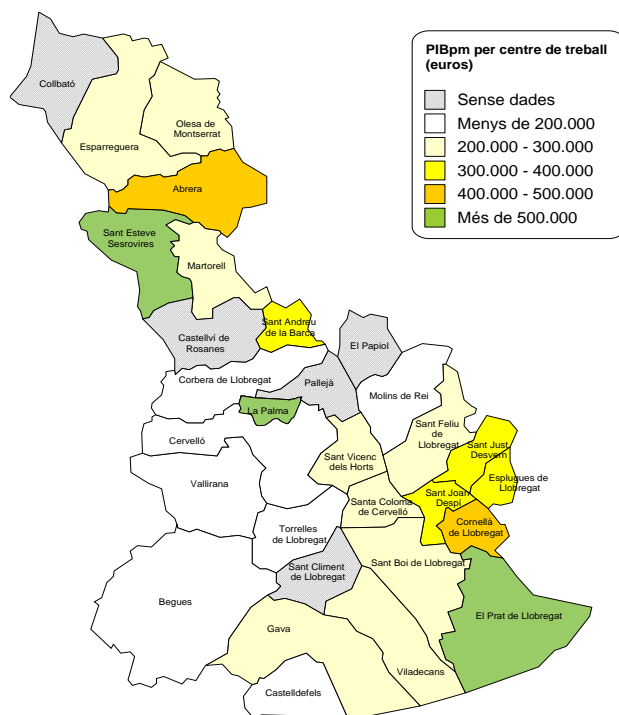
Martorell (990.643€), El Prat de Llobregat (728.549€) i Sant Esteve Sesrovires (582.124€) són els municipis de la comarca que presenten un major volum de PIB per centres de treball. 7 municipis de la comarca presenten menys de 200.000€de PIB per centre de treball registrat. Torrelles de Llobregat (90.516€), Begues (110.201€) i Corbera de Llobregat (112.802€) són els municipis amb menor volum registrat de PIB per centre de treball.



11 municipis del Baix Llobregat superen el valor estimat de PIB català per centre de treball (265.707€). Respecte al 2011 s'observa un descens dels centres de treball (-2%) i del PIB comarcal (-704,8 milions €). Tot i amb això, 10 municipis del Baix Llobregat registren un creixement del PIB per centres de treball: Cornellà de Llobregat (+29.913€, Olesa de Montserrat (+25.576€, Cervelló (+11.589€, Castelldefels (+8.982€, Gavà (+8.736€, Viladecans (+5.032€, Torrelles de Llobregat (+3.118€, Sant Feliu de Llobregat (+1.591€, Santa Coloma de Cervelló (+1.582€ i Sant Boi de Llobregat (+344€.

PIBpm per centres de treball, en euros. Baix Llobregat. 2012.

Índex PIB centres de treball Catalunya = 100.  
Baix Llobregat. 2012.



Font: OC-BL a partir de les dades de l'Idescat (dades PIB) i Departament d'Empresa i Ocupació (centres de treball i autònoms 2T 2012).

Producte Interior Brut a preus mercat (PIBpm) per centres de treball. Baix Llobregat. Base 2010. Any 2012.

	Centres de treball	PIBpm per centres de treball		Variació 2011-2012	
	nombre de centres de treball i autònoms	milers d'euros	Índex Catalunya=100	centres de treball (variació en %)	PIBpm per centres de treball (milers d'euros) (variació absoluta)
Abrera	1.035	418,2	156,8	-2,6	-48,1
Begues	745	110,2	41,3	-1,3	-0,4
Castelldefels	6.353	180,5	67,7	-1,6	9,0
Castellví de Rosanes	-	-	-	-	-
Cervelló	994	164,4	61,6	-2,5	11,6
Collbató	-	-	-	-	-
Corbera de Llobregat	1.492	112,8	42,3	-0,1	-1,1
Cornellà de Llobregat	6.324	425,0	159,3	-1,7	29,9
Esparreguera	1.823	218,4	81,9	-2,7	-1,5
Esplugues de Llobregat	4.443	305,9	114,7	-2,3	-22,9
Gavà	4.217	284,8	106,7	-0,9	8,7
Martorell	1.945	233,2	87,4	-2,1	-808,0
Molins de Rei	2.573	189,2	70,9	-1,9	-45,6
Olesa de Montserrat	1.868	216,1	81,0	-2,5	25,6
Pallejà	-	-	-	-	-
Palma de Cervelló, la	-	-	-	-	-
Papiol, el	-	-	-	-	-
Prat de Llobregat, el	4.522	728,5	273,1	-2,5	-17,5
Sant Andreu de la Barca	2.008	322,7	121,0	-3,5	-20,3
Sant Boi de Llobregat	6.250	280,4	105,1	-2,6	0,3
Sant Esteve Sesrovires	772	582,1	218,2	-0,8	-39,5
Sant Feliu de Llobregat	3.597	227,8	85,4	-2,8	1,6
Sant Joan Despí	2.863	393,4	147,5	0,4	-51,7
Sant Just Desvern	2.353	366,5	137,4	-0,7	-7,8
Sant Vicenç dels Horts	2.317	231,3	86,7	-1,9	-19,7
Santa Coloma de Cervelló	755	200,9	75,3	-1,2	1,6
Torrelles de Llobregat	601	90,5	33,9	-1,6	3,1
Vallirana	1.359	142,2	53,3	-3,7	-3,8
Viladecans	5.222	205,5	77,0	-3,1	5,0
<b>Baix Llobregat</b>	<b>69.574</b>	<b>317,5</b>	<b>119,0</b>	<b>-2,0</b>	<b>-3,6</b>

Font: OC-BL a partir de les dades de l'Idescat i del Departament d'Empresa i Ocupació.

Amb la col·laboració de:

