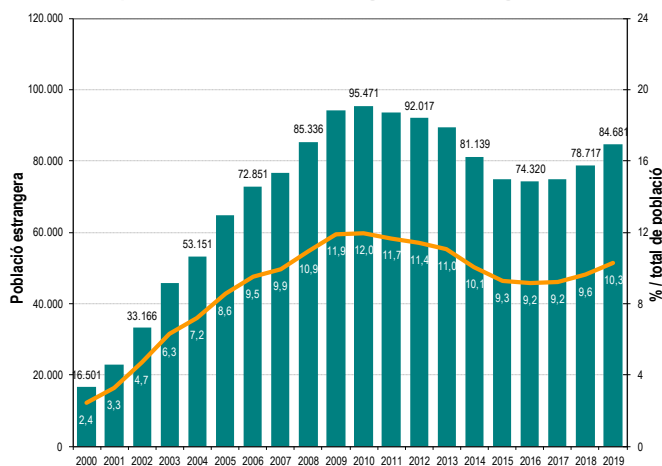


Març de 2020

Dades de població estrangera BAIX LLOBREGAT – 2019

La població estrangera resident al Baix Llobregat torna a augmentar per tercer any consecutiu l'any 2019, i representa el 10,3% del total de població.

Evolució de la població de nacionalitat estrangera. Baix Llobregat



Font: OC-BL, a partir de les dades de l'IDESCAT

La comarca del Baix Llobregat ha augmentat en el darrer any en 6.795 persones el total de la seva població. La població estrangera també **ha crescut, en 5.964 persones**, fins a un total de 84.681, i representa així el **10,3%** del conjunt de residents del territori. Aquesta pujada de la població estrangera resident segueix amb la tendència d'increment iniciada fa dos anys i és coherent amb la pauta del conjunt de Catalunya.

El percentatge de població estrangera empadronada a la comarca (10,3%) és inferior a la proporció de població estrangera del conjunt de l'Àrea Metropolitana (16,5%), de l'ATM (14,5%) i de Catalunya (15,1%).

Evolució de la població estrangera i espanyola nascuda a l'estranger. Baix Llobregat

	POBLACIÓ TOTAL	NACIONALITAT ESTRANGERA		NACIONALITAT ESPANYOLA NASCUDA A L'ESTRANGER	
		n	% / Total	n	% / Total
2000	678.724	16.501	2,4	9.975	1,5
2001	692.260	22.768	3,3	10.539	1,5
2002	710.612	33.166	4,7	11.035	1,6
2003	730.111	45.786	6,3	11.805	1,6
2004	741.024	53.151	7,2	12.719	1,7
2005	757.814	64.897	8,6	13.413	1,8
2006	767.967	72.851	9,5	14.485	1,9
2007	771.516	76.634	9,9	15.592	2,0
2008	781.749	85.336	10,9	17.396	2,2
2009	793.655	94.236	11,9	19.280	2,4
2010	798.468	95.471	12,0	21.031	2,6
2011	803.705	93.708	11,7	24.623	3,1
2012	806.799	92.017	11,4	27.535	3,4
2013	808.644	89.353	11,0	29.520	3,7
2014	806.249	81.139	10,1	33.554	4,2
2015	806.651	74.844	9,3	37.742	4,7
2016	809.883	74.320	9,2	39.289	4,9
2017	813.996	74.874	9,2	41.304	5,1
2018	819.168	78.717	9,6	42.273	5,2
2019	825.963	84.681	10,3	43.725	5,3

Font: OC-BL, a partir de les dades de l'IDESCAT

La **variació** donada **es pot atribuir** a fets diversos, però especialment a la recuperació del saldo migratori amb l'estranger, que s'observa a les dades de les darreres estadístiques de variacions residencials¹ fruit de l'increment dels fluxos migratoris provinents de l'exterior, i a l'estabilitat en les sortides cap a l'exterior.

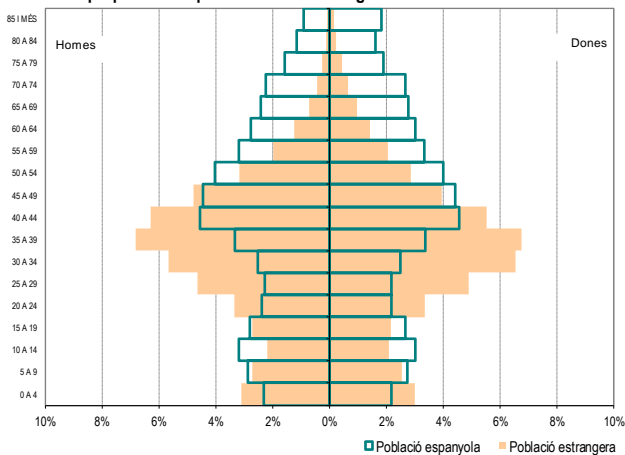
Tot i amb això, també s'ha de tenir en compte que els canvis en la xifra de població estrangera d'un territori també es veuen afectats per altres components: el creixement vegetatiu (naixements i defuncions de població estrangera) i el procés de naturalització (persones estrangeres que adquireixen la nacionalitat espanyola).

Tot i que no hi ha dades d'adquisicions de nacionalitat² per àmbit municipal, es pot veure una aproximació a aquest fenomen a través de les dades del Padró.

¹ Consultar la [Nota de l'Estadística de Variacions Residencials de 2018](#).

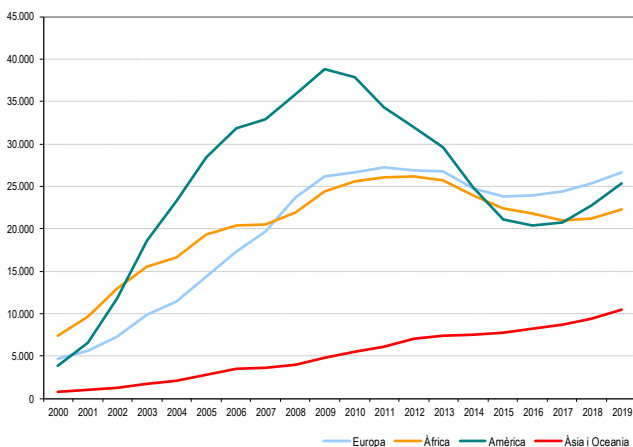
² L'any 2018, en el conjunt de la província de Barcelona, es van donar 13.923 [adquisicions de nacionalitat espanyola](#). D'aquestes, el 73% va ser per residència i el 26% per altres motius.

Piràmide superposada de població. Baix Llobregat. 2019



Font: OC-BL, a partir de les dades de l'IDESCAT

Evolució de la població estrangera de cada continent. Baix Llobregat



Font: OC-BL, a partir de les dades de l'IDESCAT

Nacionalitat de la població estrangera. Baix Llobregat. Any 2019

	Població estrangera 2019		Variació anual		
	n	% / Total població estrangera	Absoluta	Relativa (%)	
TOTAL	84.681	100	5.964	7,6	
PER CONTINENTS					
Resta UE	21.336	25,2	867	4,2	
Resta Europa	5.249	6,2	373	7,6	
Àfrica	22.262	26,3	1.030	4,9	
Amèrica	25.379	30,0	2.623	11,5	
Àsia i Oceania	10.455	12,3	1.071	11,4	
PER PRINCIPALS PAÏSOS					
Marroc	18.948	22,4	792	792	4,4
Romania	5.768	6,8	50	50	0,9
Xina	5.074	6,0	399	399	8,5
Itàlia	4.656	5,5	362	362	8,4
Pakistan	3.111	3,7	293	293	10,4
Colòmbia	3.041	3,6	637	637	26,5
Hondures	2.526	3,0	577	577	29,6
Equador	2.524	3,0	7	7	0,3
França	2.518	3,0	69	69	2,8
Perú	2.411	2,8	433	433	21,9
Paraguai	2.202	2,6	138	138	6,7
Alemanya	2.158	2,5	63	63	3,0
Veneçuela	1.836	2,2	436	436	31,1
Bolívia	1.792	2,1	-80	-80	-4,3
Rússia	1.776	2,1	84	84	5,0
Brasil	1.772	2,1	91	91	5,4
Argentina	1.673	2,0	96	96	6,1
Ucraïna	1.350	1,6	108	108	8,7
Altres	19.545	23,1	1.409	1.409	7,8

Font: OC-BL, a partir de les dades de l'IDESCAT

El percentatge de població espanyola del Baix Llobregat nascuda a l'estranger ha augmentat progressivament en els últims anys: **el 2019, la població amb nacionalitat espanyola nascuda a l'estranger augmenta en 1.452 persones i ja representa el 5,3% del total de població.**

L'augment de població estrangera a la comarca per **sexe** ha estat de 2.939 homes i 3.025 dones, i per **grups d'edat** s'ha donat sobretot entre la població de 25 a 44 anys.

L'**estructura demogràfica** de la població estrangera respon a un perfil més jove que el de la població de nacionalitat espanyola, tal com es pot veure a la piràmide de població. L'edat mitjana de la població estrangera és de 34,4 anys mentre que en el cas de la població de nacionalitat espanyola és de 42,8 anys. A més, el gruix de la població estrangera es concentra en les edats actives (especialment en els grups de 25 a 44 anys).

La presència de població estrangera a la comarca contribueix així a fer augmentar el grup de població més jove i el de les persones en edats actives. Tot i així, també es veu en els darrers anys un progressiu envelliment dintre del propi col·lectiu amb nacionalitat estrangera.

L'heterogeneïtat de la població estrangera resident a la comarca pel que fa a la seva procedència i el comportament diferenciat entre els diferents col·lectius ha suposat que la variació de la població no s'hagi donat per igual en totes les **nacionalitats**.

Per **continents**, Amèrica, Àsia i Oceania i Àfrica han sigut els que han protagonitzat sobretot l'augment de població estrangera. Per **països**, són el Marroc, Colòmbia, Hondures, Veneçuela i Perú les procedències que han crescut més en el darrer any.

Tot plegat fa que en la distribució de la població estrangera per continents a la comarca, aquest any continuï recuperant pes sobre el total d'estrangers el conjunt de nacionalitats d'Amèrica (que havien perdut pes des de l'any 2009). Actualment el pes de les persones estrangeres provinents d'Amèrica supera el d'Àfrica, i se situa ja més a prop de la xifra de població estrangera provinent d'Europa.

Així mateix, el col·lectiu asiàtic, tot i ser actualment el minoritari, segueix guanyant població empadronada i ja suposa el 12,3% de la població estrangera de la comarca.

En tot cas, cal tenir en compte que la població estrangera no és homogènia en termes de **distribució territorial** ni presenta les mateixes característiques a tots els municipis. Es veuen diferències en la concentració, i distribució municipal dels estrangers. Els tres municipis de la comarca que tenen una proporció de població estrangera més elevada són Castelldefels (20,7%), Martorell (16,7%) i Cornellà de Llobregat (14,9%). Ara bé, el **perfil migratori** d'aquests municipis és molt divers: mentre que a Castelldefels la majoria d'estrangers tenen nacionalitats de la resta d'Europa (italiana, romanesa i francesa, principalment), a Martorell per exemple, són predominants els estrangers procedents d'Àfrica i Àsia (Marroc, Ghana i Pakistan). La **població marroquina** és la primera nacionalitat estrangera en 20 dels 30 municipis de la comarca.

Població total i estrangera per municipis i àmbits territorials. Any 2019

	Recomptes de població 2019			Variació anual de població estrangera		Diversitat poblacional	
	Població total	% Població estrangera / Població total		n	%	Nombre de nacionalitats *	Nacionalitats estrangeres principals
		Població estrangera	Població total				
Abdera	12.489	855	6,8	40	4,9	32	Marroc (38%), Romania (6%), Xina (5%)
Begues	7.098	455	6,4	44	10,7	23	Brasil (14%), França (9%), Regne Unit (9%)
Castelldefels	67.004	13.854	20,7	708	5,4	84	Itàlia (12%), Romania (12%), França (8%)
Castellví de Rosanes	1.884	70	3,7	4	6,1	5	Marroc (31%), França (7%), Argentina (7%)
Cervelló	9.054	519	5,7	17	3,4	29	Marroc (17%), Alemanya (8%), Itàlia (7%)
Collbató	4.466	179	4,0	-1	-0,6	12	Romania (16%), Marroc (10%), França (9%)
Corbera de Llobregat	14.822	1.326	8,9	76	6,1	37	Paraguai (33%), Marroc (15%), Alemanya (6%)
Cornellà de Llobregat	88.592	13.212	14,9	1.085	8,9	74	Marroc (23%), Equador (8%), Perú (6%)
Esparraguera	22.251	1.827	8,2	112	6,5	36	Marroc (43%), Romania (13%), Pakistan (4%)
Esplugues de Llobregat	46.680	5.502	11,8	384	7,5	70	Bolívia (8%), Marroc (8%), Equador (6%)
Gavà	46.771	4.892	10,5	215	4,6	72	Marroc (16%), Romania (8%), Itàlia (7%)
Martorell	28.189	4.718	16,7	336	7,7	43	Marroc (49%), Ghana (8%), Pakistan (6%)
Molins de Rei	25.868	1.465	5,7	111	8,2	43	Paraguai (23%), Marroc (16%), Xina (9%)
Olesa de Montserrat	23.904	2.063	8,6	102	5,2	39	Marroc (48%), Bolívia (7%), Xina (5%)
Pallejà	11.508	681	5,9	16	2,4	33	Marroc (15%), Romania (14%), Itàlia (7%)
Palma de Cervelló, la	2.954	167	5,7	5	3,1	10	Paraguai (21%), Marroc (11%), Itàlia (8%)
Papiol, el	4.145	254	6,1	15	6,3	17	Marroc (28%), Itàlia (7%), Venèçuela (7%)
Prat de Llobregat, el	64.599	5.531	8,6	459	9,0	59	Marroc (27%), Romania (12%), Xina (9%)
Sant Andreu de la Barca	27.558	2.653	9,6	166	6,7	41	Marroc (38%), Ghana (11%), Xina (9%)
Sant Boi de Llobregat	83.605	7.736	9,3	568	7,9	62	Marroc (32%), Xina (10%), Romania (5%)
Sant Climent de Llobregat	4.129	121	2,9	33	37,5	9	Marroc (14%), Romania (12%), Itàlia (8%)
Sant Esteve Sesrovires	7.612	403	5,3	-1	-0,2	28	Marroc (14%), Alemanya (7%), Xina (7%)
Sant Feliu de Llobregat	44.860	3.119	7,0	252	8,8	62	Marroc (15%), Xina (10%), Romania (7%)
Sant Joan Despí	34.123	2.657	7,8	206	8,4	51	Marroc (22%), Itàlia (8%), Xina (7%)
Sant Just Desvern	17.805	1.934	10,9	200	11,5	63	Alemanya (14%), Itàlia (8%), França (8%)
Sant Vicenç dels Horts	28.117	2.060	7,3	242	13,3	38	Marroc (42%), Romania (9%), Xina (6%)
Santa Coloma de Cervelló	8.218	289	3,5	24	9,1	29	Itàlia (8%), Rússia (7%), Colòmbia (6%)
Torrelles de Llobregat	6.041	322	5,3	36	12,6	24	Itàlia (9%), Marroc (8%), Brasil (7%)
Vallirana	15.006	888	5,9	81	10,0	31	Marroc (26%), Itàlia (8%), Paraguai (7%)
Viladecans	66.611	4.929	7,4	429	9,5	58	Marroc (31%), Xina (9%), Romania (6%)
BAIX LLOBREGAT	825.963	84.681	10,3	5.964	7,6	123	Marroc (22%), Romania (7%), Xina (6%)
ÀREA METROPOLITANA DE BARCELONA (AMB)	3.291.654	541.926	16,5	42.644	8,5	-	-
ÀMBIT TERRITORIAL METROPOLITÀ (ATM)	4.895.876	711.445	14,5	53.494	8,1	166	Marroc (14%), Xina (7%), Itàlia (7%)
CATALUNYA	7.675.217	1.159.427	15,1	77.328	7,1	170	Marroc (19%), Romania (8%), Xina (5%)

Font: OC-BL, a partir de les dades de l'IDESCAT

*Nombre de nacionalitats amb més de 3 persones residents

En xifres absolutes, els municipis que més població estrangera han guanyat en el darrer any han sigut Cornellà de Llobregat (1.085), Castelldefels (708), Sant Boi de Llobregat (568) i el Prat de Llobregat (459).

D'altra banda, la concentració de població estrangera tampoc es distribueix uniformement dintre dels propis municipis. L'anàlisi de la **concentració de població estrangera per seccions censals** ofereix la possibilitat de mesurar si la distribució d'aquesta població es produeix de forma més o menys desigual entre les diferents

zones territorials i seccions de cada municipi, podent calcular així indicadors de concentració i segregació residencials. Així, tot i que la proporció de població estrangera d'un municipi sigui una xifra concreta, l'anàlisi per seccions censals permet saber si hi ha zones dintre del propi municipi on se supera aquesta proporció, existint per tant una concentració de població estrangera en determinades àrees. Justament això és el que calcula l'índex de segregació, que mesura la distribució d'un grup concret en l'espai urbà i varia de 0 a 100, uns valors que correspondrien, respectivament, a una distribució exactament igualitària i a una distribució de màxima segregació.³

Segons aquests indicadors, en tots els municipis de la comarca amb més d'una secció censal existeix una d'elles amb una proporció de població estrangera superior a la mitjana municipal, per tant es pot afirmar que, sigui en major o menor grau, **en tots els municipis es dona una major concentració de població estrangera en alguna de les seves zones**. L'índex de segregació quantifica aquestes diferències: **Martorell** és el municipi de la comarca amb un índex de segregació més elevat (38,2%) i juntament amb **Cornellà de Llobregat** i **Sant Andreu de la Barca** forma part dels 3 municipis de la comarca que superen el 25% en el valor d'aquest índex.

Població total i estrangera per municipis amb dades de seccions censals. Indicadors de segregació. Any 2019

	Recomptes de població 2019			Indicadors de segregació per secció censal			
	Població total	% Població estrangera / Població total		Nº de seccions censals	% Població estrangera màxim per secció censal	% Població estrangera mínim per secció censal	Índex de segregació *
		Població estrangera	Població total				
Martorell	28.189	4.718	16,7	15	35,8	2,5	38,2
Cornellà de Llobregat	88.592	13.212	14,9	65	35,7	1,8	27,1
Sant Andreu de la Barca	27.558	2.653	9,6	14	18,0	1,8	25,9
Gavà	46.771	4.892	10,5	28	28,8	4,2	24,5
Sant Esteve Sesrovires	7.612	403	5,3	4	8,8	3,0	24,4
Corbera de Llobregat	14.822	1.326	8,9	11	20,5	3,3	23,6
Sant Joan Despí	34.123	2.657	7,8	21	16,4	2,4	23,4
Olesa de Montserrat	23.904	2.063	8,6	12	15,1	2,4	22,4
Viladecans	66.611	4.929	7,4	45	16,2	1,4	21,7
Esplugues de Llobregat	46.680	5.502	11,8	29	28,7	5,7	20,7
Sant Boi de Llobregat	83.605	7.736	9,3	50	24,5	2,2	20,7
Abdera	12.489	855	6,8	7	14,4	3,6	20,6
Esparreguera	22.251	1.827	8,2	11	14,4	3,6	20,4
Vallirana	15.006	888	5,9	8	9,4	3,3	20,2
Sant Feliu de Llobregat	44.860	3.119	7,0	30	19,6	2,2	20,1
Papiol, el	4.145	254	6,1	2	8,6	4,1	19,5
Prat de Llobregat, el	64.599	5.531	8,6	40	15,5	1,2	17,5
Castelldefels	67.004	13.854	20,7	26	32,3	8,5	15,0
Molins de Rei	25.868	1.465	5,7	12	9,3	3,4	13,4
Sant Vicenç dels Horts	28.117	2.060	7,3	20	14,4	4,3	13,3
Pallejà	11.508	681	5,9	5	10,0	4,5	11,7
Santa Coloma de Cervelló	8.218	289	3,5	5	4,3	2,7	10,2
Sant Just Desvern	17.805	1.934	10,9	9	17,2	6,6	10,1
Torrelles de Llobregat	6.041	322	5,3	4	6,2	3,7	8,5
Sant Climent de Llobregat	4.129	121	2,9	2	3,3	2,4	7,9
Cervelló	9.054	519	5,7	5	7,5	4,4	7,6
Collbató	4.466	179	4,0	2	4,6	3,5	6,8
Begues	7.098	455	6,4	3	7,3	5,7	4,2
Palma de Cervelló, la	2.954	167	5,7	2	5,8	5,5	1,2
Castellví de Rosanes	1.884	70	3,7	1	-	-	-

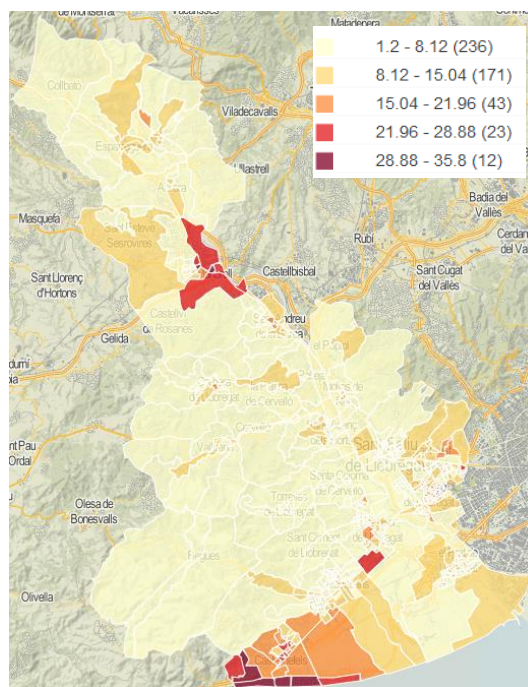
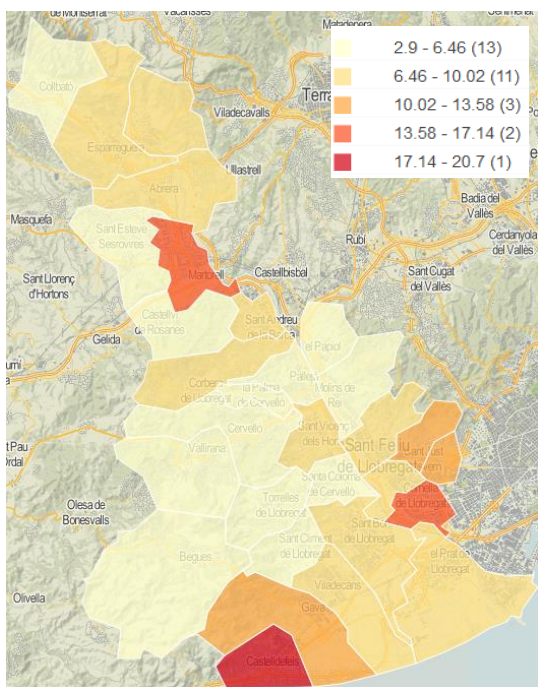
Font: OC-BL, a partir de les dades de l'INE

*Veure quadre metodològic

En els casos de Martorell i Cornellà de Llobregat, es veuen diferències de més de 30 punts percentuals entre la població estrangera resident en la secció censal amb més concentració i en la secció censal amb menys població estrangera de cada municipi.

³ Per consultar la fórmula detallada del càlcul de l'índex de segregació, consultar l'apartat metodològic al final d'aquesta nota.

Mapes de població estrangera per municipis i seccions censals. Baix Llobregat. 2019

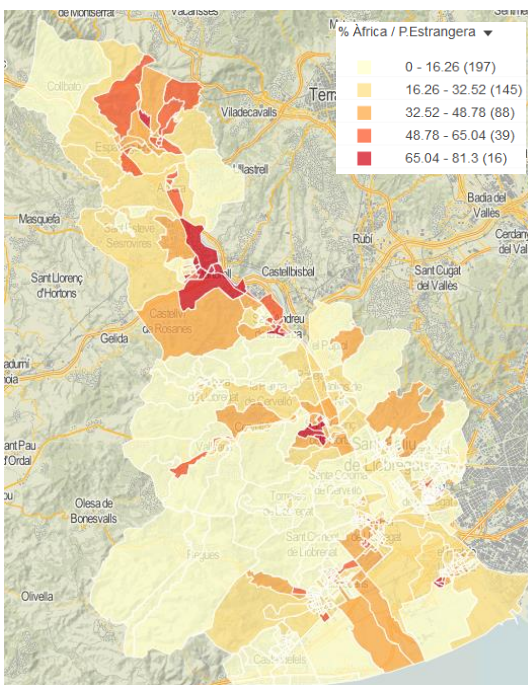
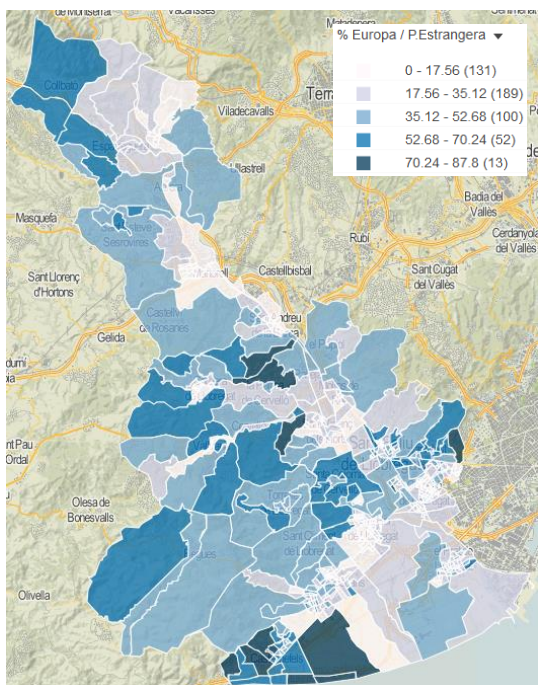


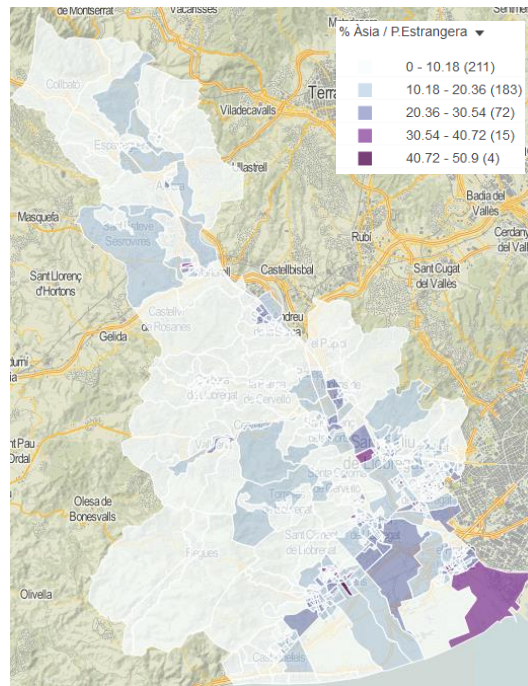
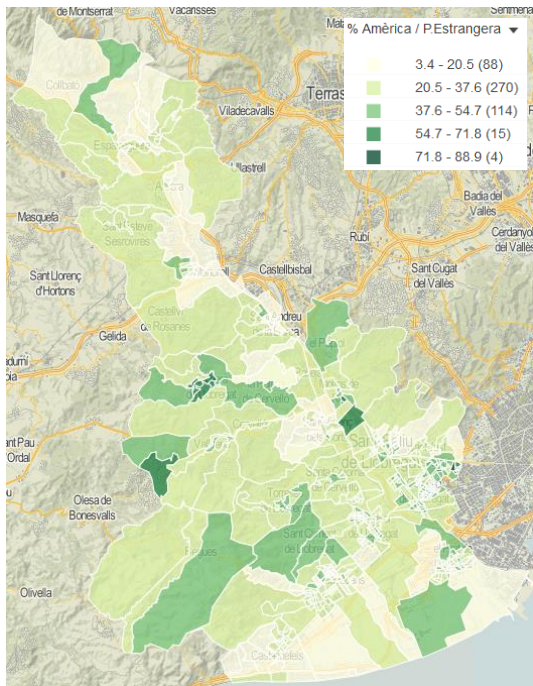
Font: OC-BL, a partir de les dades de l'INE

Els índexs de segregació residencial calculats fan referència al total de població estrangera, tot i que l'indicador es podria calcular també per veure la distribució territorial d'algunes nacionalitats concretes.

En aquest sentit, els següents mapes ofereixen una visió per seccions censals de la **distribució de la població estrangera per principals continents de procedència** de les nacionalitats:

Mapes de població estrangera per continent de nacionalitat i seccions censals. Baix Llobregat. 2019





Font: OC-BL, a partir de les dades de l'INE

Ampliació de les dades

IDESCAT, [Ampliació de resultats de la població estrangera](#)

Dades d'evolució per comarca, municipis, edat i sexe, continents i països.

Quadre metodològic

Les dades d'aquesta nota corresponen a les xifres oficials de població a 1 de gener de 2016 provinents de l'**explotació estadística del Padró municipal d'habitants**. Aquestes dades permeten realitzar una anàlisi de l'estructura per sexe, edat, lloc de naixement i nacionalitat de la població. Tot i les limitacions a què poden estar subjectes les dades dels padrons municipals a l'hora d'establir conclusions sobre la població d'un territori, cal dir que aquestes dades es constitueixen com una de les fonts més fiables i amb millor periodicitat com a conseqüència de la seva actualització i depuració continuades. Permeten obtenir, per tant, un coneixement essencial que cap altra font estadística facilita amb les mateixes característiques.

Un dels aspectes que es poden mesurar a partir de l'explotació dels padrons municipals és l'**estructura i l'evolució de la població estrangera al territori**. Tot i que no es pot realitzar una anàlisi del fenomen migratori única i exclusivament a partir de les dades de població estrangera del Padró, aquesta font d'informació proporciona uns indicadors de gran utilitat en la tasca d'aproximació a la realitat dels municipis.

DEFINICIÓ DE CONCEPTES I INDICADORS UTILITZATS:

Proporció o % de població estrangera: relació entre la població de nacionalitat estrangera i la població total; expressat en tant per cent.

Diversitat poblacional - nombre de nacionalitats: nombre de nacionalitats de cada àmbit territorial amb més de 3 persones residents.

Secció censal: unitat territorial inferior al municipi en termes de disseminació d'informació estadística. Acostumen a tenir una grandària entre 1.000 i 3.000 habitants, tret que el municipi tingui una població inferior. També poden haver municipis amb només 1 secció censal.

Índex de segregació: l'índex de segregació calculat en aquesta nota és l'índex de Duncan i Duncan, que mesura la distribució d'un grup en l'espai urbà. Varia de 0 a 1, uns valors que corresponen respectivament a una distribució exactament igualitària i a una distribució de màxima segregació. També es pot expressar en percentatges. El valor d'aquest índex es pot interpretar com la proporció del grup analitzat que hauria de canviar de residència per obtenir una distribució igualitària (Jakubs, 1981; Massey i Denton, 1988). Amb aquest índex es calcula la diferència entre la proporció d'individus del grup del qual s'analitza la segregació (grup minoritari) i la proporció de la resta de població per a cada secció. De fet, el valor 0 només s'obté quan en totes les seccions hi ha la mateixa proporció entre el grup minoritari i la resta de grups.

L'indicador de segregació es defineix com:

$$IS = \frac{1}{2} \sum_{i=1}^n \left| \frac{x_i}{X} - \frac{t_i - x_i}{T - X} \right|$$

On:

x_i és la població del grup minoritari en la secció **i** ;

X és la població total del grup minoritari dins del municipi;

t_i és la població total en la secció **i** ;

T és la població total dins del municipi, **i**

n és el nombre de seccions censals del municipi.

Font: *Indicadores cuantitativos de segregación residencial. El caso de la población inmigrante en Barcelona*. Martori i Cañas, Joan Carles; Hoberg, Karen. (2004)

Amb la col·laboració de:

