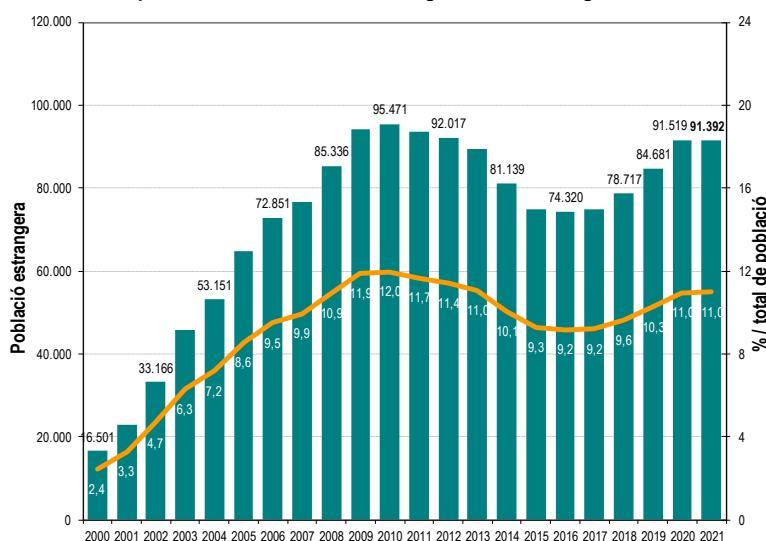


Març de 2022

Dades de població estrangera BAIX LLOBREGAT – 2021

La població estrangera resident al Baix Llobregat es manté estable l'any 2021¹ i segueix representant l'11% del total de població.

Evolució de la població de nacionalitat estrangera. Baix Llobregat



Font: OC-BL, a partir de les dades de l'IDESCAT

En el darrer any la comarca del Baix Llobregat ha disminuït la seva població en 1.341 persones (-0,2%), sent **127** d'aquestes població estrangera² (-0,1%).

Així, **91.392** individus configuren la població estrangera que representa l'**11%** del conjunt de residents. Aquesta estabilització trenca la tendència creixent iniciada l'any 2017 i és coherent amb la pauta del conjunt de Catalunya on la població estrangera ha disminuït el darrer any un 0,8%.

Evolució de la població estrangera i espanyola nascuda a l'estranger. Baix Llobregat

	POBLACIÓ TOTAL	NACIONALITAT ESTRANGERA		NACIONALITAT ESPANYOLA NASCUTA A L'ESTRANGER	
		n	% / Total	n	% / Total
2000	678.724	16.501	2,4	9.975	1,5
2001	692.260	22.768	3,3	10.539	1,5
2002	710.612	33.166	4,7	11.035	1,6
2003	730.111	45.786	6,3	11.805	1,6
2004	741.024	53.151	7,2	12.719	1,7
2005	757.814	64.897	8,6	13.413	1,8
2006	767.967	72.851	9,5	14.485	1,9
2007	771.516	76.634	9,9	15.592	2,0
2008	781.749	85.336	10,9	17.396	2,2
2009	793.655	94.236	11,9	19.280	2,4
2010	798.468	95.471	12,0	21.031	2,6
2011	803.705	93.708	11,7	24.623	3,1
2012	806.799	92.017	11,4	27.535	3,4
2013	808.644	89.353	11,0	29.520	3,7
2014	806.249	81.139	10,1	33.554	4,2
2015	806.651	74.844	9,3	37.742	4,7
2016	809.883	74.320	9,2	39.289	4,9
2017	813.996	74.874	9,2	41.304	5,1
2018	819.168	78.717	9,6	42.273	5,2
2019	825.963	84.681	10,3	43.725	5,3
2020	834.653	91.519	11,0	45.989	5,5
2021	833.312	91.392	11,0	48.276	5,8

Font: OC-BL, a partir de les dades de l'IDESCAT

El percentatge de població estrangera empadronada a la comarca (11%) és inferior a la proporció de població estrangera del conjunt de l'AMB (17,7%), de l'ATM (15,6%) i de Catalunya (16,1%).

Segons les dades de l'EVR el **saldo migratori** del Baix Llobregat va ser al 2020³ positiu (2.747 moviments). Tot i mantenir-se positiu, el saldo migratori ha disminuït per a totes les àrees geogràfiques, però especialment, amb l'estranger (-58,6% respecte a l'any 2019).

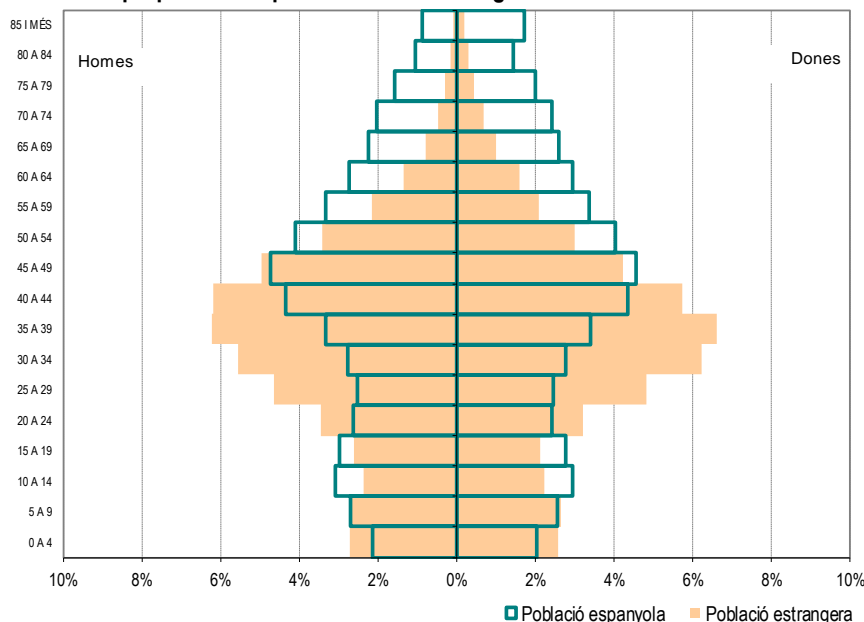
¹ Dades del Padró Municipal d'Habitants a 1 de Gener de 2021, [IDESCAT](#).

² El terme estranger fa referència a la nacionalitat de la persona. S'entén per estranger a Espanya, segons la Llei d'estrangeria 8/2000, de 22 de desembre, tot aquell que no és nacional i la nacionalitat es té segons la nacionalitat dels pares. Més [informació](#).

³ Les últimes dades sobre migracions (EVR) facilitades per [l'IDESCAT](#) són de l'any 2020. Consulteu [aquí](#) la nota informativa de l'estadística de variacions residencials Baix Llobregat 2020.

Tot i amb això, també s'ha de tenir en compte que els canvis en la xifra de població estrangera d'un territori també es veuen afectats per altres components: el creixement vegetatiu (naixements i defuncions de població estrangera) i el procés de naturalització (persones estrangeres que adquireixen la nacionalitat espanyola)⁴. Tot i que no hi ha dades d'adquisicions de nacionalitat⁵ per àmbit municipal, es pot veure una aproximació a aquest fenomen a través de les dades del Padró.

Piràmide superposada de població. Baix Llobregat. 2021



El percentatge de població espanyola del Baix Llobregat nascuda a l'estranger ha augmentat progressivament en els últims anys: al 2021, la població amb **nacionalitat espanyola nascuda a l'estranger augmenta en 2.287 persones (+5%)** i ja representa el **5,8%** del total de població.

Per **sexe** la població estrangera ha disminuït en 146 homes i augmentat en 19 dones. Per **grups d'edat** s'observen dues tendències

Font: OC-BL, a partir de les dades de l'IDESCAT

molt diferenciades: la disminució entre la població menor de 40 anys i l'augment per aquells que tenen entre 40 i 64 anys. Destaca també l'augment en la població de 80 a 84 anys (+13,9%) respecte l'any anterior.

L'**estructura demogràfica** de la població estrangera respon a un perfil més jove que el de la població de nacionalitat espanyola. L'edat mitjana de la població estrangera és de 34,7 anys mentre que en el cas de la població de nacionalitat espanyola és de 41,3 anys. L'índex d'envelliment⁶ es situa a 116,3 per a la població espanyola i 29,2 per a l'estrangera.

La presència de població estrangera a la comarca contribueix així a fer augmentar el grup de població més jove i el de les persones en edats actives. Tot i així, i tal i com es pot observar a la piràmide superposada de població estrangera, en els darrers deu anys hi ha hagut un progressiu **envelliment** dintre del propi col·lectiu.

Població estrangera per sexe i edat. Baix Llobregat. Any 2021

	Població estrangera 2021		Variació anual	
	n	% / Total població estrangera	Absoluta	Relativa (%)
TOTAL	91.392	100	-127	-0,1
PER SEXE				
Homes	45.839	50,2	-146	-0,3
Dones	45.553	49,8	19	0,0
PER EDAT				
0 A 4	4.824	5,3	-287	-5,6
5 A 9	4.892	5,4	-186	-3,7
10 A 14	4.207	4,6	174	4,3
15 A 19	4.352	4,8	-174	-3,8
20 A 24	6.084	6,7	-105	-1,7
25 A 29	8.641	9,5	-176	-2,0
30 A 34	10.773	11,8	-246	-2,2
35 A 39	11.752	12,9	-298	-2,5
40 A 44	10.916	11,9	221	2,1
45 A 49	8.395	9,2	234	2,9
50 A 54	5.881	6,4	313	5,6
55 A 59	3.899	4,3	127	3,4
60 A 64	2.716	3,0	210	8,4
65 A 69	1.653	1,8	-16	-1,0
70 A 74	1.058	1,2	18	1,7
75 A 79	676	0,7	3	0,4
80 A 84	425	0,5	52	13,9
85 I MÉS	248	0,3	9	3,8

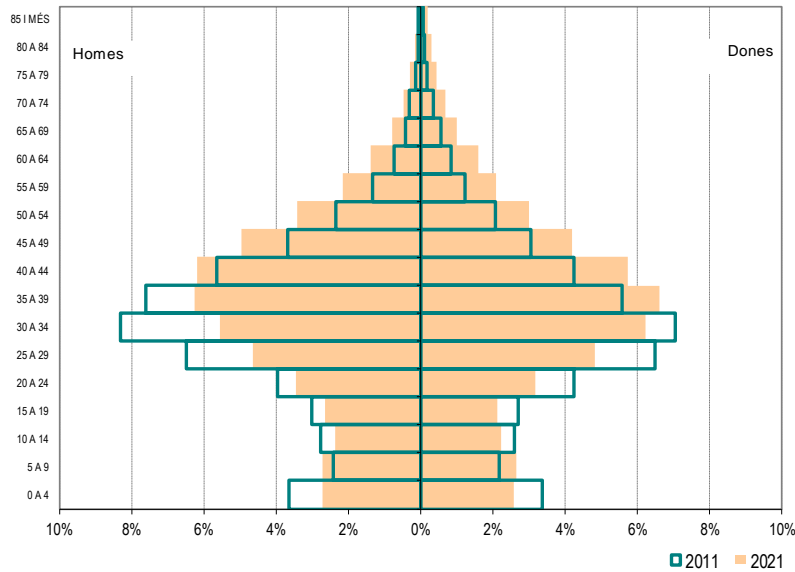
Font: OC-BL, a partir de les dades de l'IDESCAT

⁴ L'any 2020, 35.058 estrangers residents a Catalunya van obtenir la nacionalitat espanyola, el 34,6% dels quals eren originaris d'Amèrica del Sud i el 30,4% d'Àfrica. Dades de l'estadística d'adquisicions de nacionalitat espanyola de residents de l'INE.

⁵ L'any 2019, en el conjunt de la província de Barcelona, es van donar 27.058 [adquisicions de nacionalitat espanyola](#). D'aquestes, el 90,2% va ser per residència i el 9,8% per altres motius.

⁶ L'índex d'envelliment es defineix com Població de 65 anys i més per cada 100 habitants de menys de 15 anys.

Piràmide superposada de població estrangera 2011-2021. Baix Llobregat



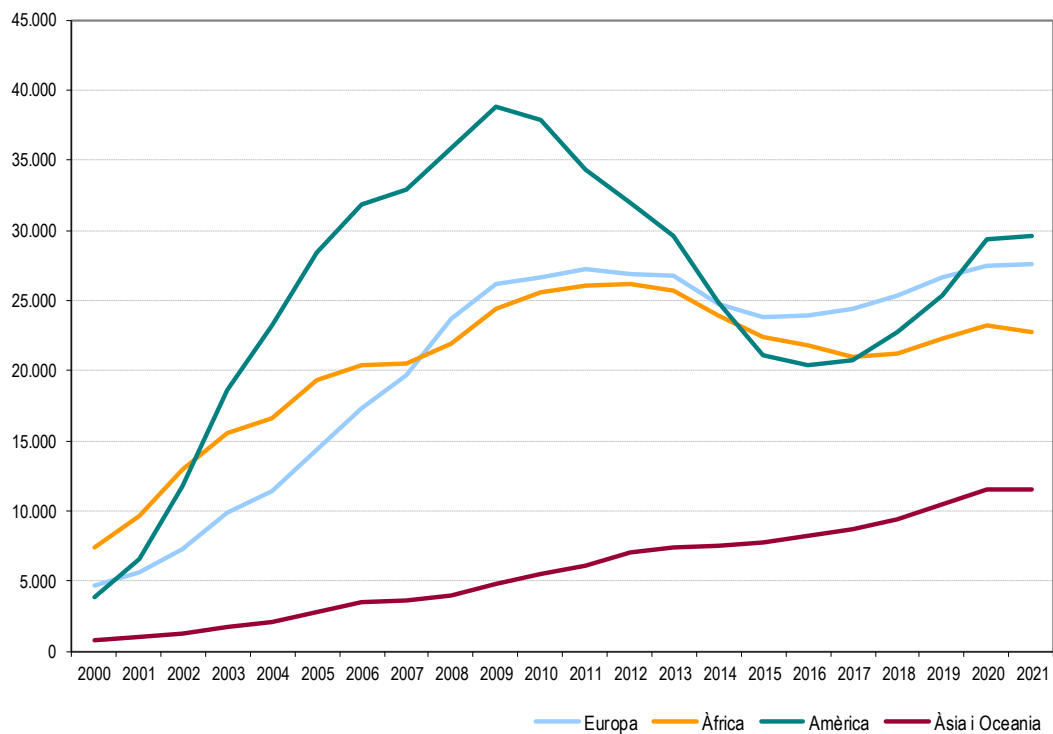
Font: OC-BL, a partir de les dades de l'IDESCAT

Per a la població estrangera el percentatge de població de més de 65 anys s'ha gairebé duplicat en els darrers deu anys, passant del 2,3% al 4,4%. Tot i això aquestes xifres segueixen quedant molt lluny de les pròpies de la població nacional, on aquest percentatge arriba al 18,0%.

L'heterogeneïtat de la població estrangera resident a la comarca pel que fa a la seva procedència i el comportament diferenciat entre els diferents col·lectius ha suposat que la variació de la població no s'hagi donat per igual en totes les nacionalitats.

Per continents, mentre Amèrica (+0,5%), Europa (+0,5%) i Àsia i Oceania (+0,2%) augmenten molt lleugerament la població estrangera respecte l'any anterior, la d'Àfrica disminueix (-1,9%). Els països⁷ amb més creixement en el darrer any han estat: Colòmbia (6,2%), Hondures (6,9%) i Itàlia (5,0%). Destaca també la pèrdua de població de Bolívia (-7,9%) i Equador (-4,3%).

Evolució de la població estrangera de cada continent. Baix Llobregat



Font: OC-BL, a partir de les dades de l'IDESCAT

⁷ Per a més informació sobre l'evolució dels estrangers per països consultar aquesta [visualització](#).

Tanmateix, segueix la tendència iniciada l'any 2020 on les nacionalitats d'Amèrica van recuperar el pes que havien perdut des de l'any 2009. Així, el percentatge de persones estrangeres provinents d'Amèrica (32,4%) supera el d'Àfrica (24,9%) i també el d'Europa (30,1%). Pel que fa a la població del continent europeu podem observar com mentre que aquella que prové de la UE ha disminuït (-5,3%) la de la resta d'Europa augmenta un 22,9% en el darrer any. Per altra banda, el col·lectiu asiàtic, tot i ser actualment el minoritari, segueix guanyant població empadronada i ja suposa el 12,6% de la població estrangera de la comarca.

Nacionalitat de la població estrangera. Baix Llobregat. Any 2021

	Població estrangera 2021		Variació anual	
	n	% / Total població estrangera	Absoluta	Relativa (%)
TOTAL	91.383	100	-136	-0,1
PER CONTINENTS				
Resta UE	20.660	22,6	-1.152	-5,3
Resta Europa	6.883	7,5	1.283	22,9
Àfrica	22.746	24,9	-450	-1,9
Amèrica	29.563	32,4	161	0,5
Àsia i Oceania	11.531	12,6	22	0,2
PER PRINCIPALS PAÏSOS				
Marroc	19.255	21,1	-399	-2,0
Romania	5.433	5,9	-212	-3,8
Xina	5.514	6,0	57	1,0
Itàlia	5.235	5,7	251	5,0
Pakistan	3.377	3,7	-23	-0,7
Colòmbia	4.308	4,7	251	6,2
Hondures	3.401	3,7	220	6,9
Equador	2.413	2,6	-108	-4,3
França	2.669	2,9	79	3,1
Perú	3.212	3,5	187	6,2
Paraguai	2.286	2,5	-57	-2,4
Alemanya	2.210	2,4	-12	-0,5
Veneçuela	2.595	2,8	104	4,2
Bolívia	1.669	1,8	-143	-7,9
Rússia	1.798	2,0	-65	-3,5
Brasil	1.857	2,0	-64	-3,3
Argentina	1.955	2,1	35	1,8
Ucraïna	1.428	1,6	-49	-3,3
Altres	20.768	22,7	-188	-0,9

Font OC-BL, a partir de les dades de l'IDESCAT

En tot cas, cal tenir en compte que la població estrangera no és homogènia en termes de **distribució territorial** ni presenta les mateixes característiques a tots els municipis. Es veuen diferències en la concentració i distribució municipal dels estrangers. Els tres municipis de la comarca que tenen una proporció de població estrangera més elevada són Castelldefels (21,3%), Martorell (18,1%) i Cornellà de Llobregat (15,7%). Ara bé, el **perfil migratori** d'aquests municipis és molt divers: mentre que a Castelldefels la majoria d'estrangers tenen nacionalitats de la resta d'Europa (italiana, romanesa i francesa, principalment), a Martorell per exemple, són predominants els estrangers procedents d'Àfrica i d'Àsia (Marroc, Ghana i Pakistan). La **població marroquina** és la primera nacionalitat estrangera en 20 dels 30 municipis de la comarca.

En xifres absolutes, els **municipis** que més població estrangera han **guanyat** en el darrer any són Sant Just Desvern (154), el Prat de Llobregat (109), Gavà (64) i el Papiol (41). En contraposició, Cornellà de Llobregat (-301), Sant Boi de Llobregat (-115) i Sant Andreu de la Barca (-92) són els municipis que més han **perdut** població estrangera.

Població total i estrangera per municipis i àmbits territorials. Any 2021.

	Recomptes de població 2021			Variació anual de població estrangera		Diversitat poblacional	
	Població total	Població estrangera	% Població estrangera / Població total	n	%	Nombre de nacionalitats *	Nacionalitats estrangeres principals
Abdera	12.620	842	6,7	1	0,1	33	Marroc (35%), Colòmbia (6%), Romania (5%)
Begues	7.356	530	7,2	-10	-1,9	27	Brasil (15%), França (9%), Itàlia (9%)
Castelldefels	67.226	14.346	21,3	-26	-0,2	90	Itàlia (12%), Romania (11%), França (8%)
Castellví de Rosanes	1.996	118	5,9	25	26,9	10	Marroc (30%), Colòmbia (6%), França (5%)
Cervelló	9.233	616	6,7	49	8,6	32	Marroc (16%), Itàlia (8%), França (6%)
Collbató	4.655	176	3,8	-12	-6,4	16	Romania (11%), Marroc (11%), França (9%)
Corbera de Llobregat	15.017	1.381	9,2	-2	-0,1	36	Paraguai (32%), Marroc (14%), Itàlia (6%)
Cornellà de Llobregat	89.300	14.055	15,7	-301	-2,1	78	Marroc (21%), Equador (7%), Perú (7%)
Esparraguera	22.358	1.868	8,4	-9	-0,5	37	Marroc (41%), Romania (12%), Pakistan (4%)
Esplugues de Llobregat	46.777	5.942	12,7	-22	-0,4	70	Bolívia (7%), Marroc (7%), Perú (7%)
Gavà	46.931	5.297	11,3	64	1,2	71	Marroc (15%), Romania (7%), Itàlia (7%)
Martorell	28.667	5.203	18,1	35	0,7	48	Marroc (49%), Ghana (8%), Pakistan (5%)
Molins de Rei	26.104	1.597	6,1	29	1,8	44	Paraguai (17%), Marroc (17%), Xina (9%)
Olesa de Montserrat	24.132	2.201	9,1	-29	-1,3	39	Marroc (47%), Bolívia (5%), Xina (5%)
Pallejà	11.636	738	6,3	9	1,2	40	Marroc (17%), Romania (13%), Itàlia (6%)
Palma de Cervelló, la	3.015	183	6,1	-6	-3,2	13	Paraguai (22%), Marroc (16%), Itàlia (7%)
Papiol, el	4.232	333	7,9	41	14,0	23	Marroc (26%), Veneçuela (8%), Uruguai (7%)
Prat de Llobregat, el	65.532	6.231	9,5	109	1,8	62	Marroc (25%), Romania (10%), Xina (9%)
Sant Andreu de la Barca	27.175	2.617	9,6	-92	-3,4	42	Marroc (36%), Ghana (12%), Xina (8%)
Sant Boi de Llobregat	83.755	8.504	10,2	-115	-1,3	59	Marroc (29%), Xina (9%), Hondures (6%)
Sant Climent de Llobregat	4.193	153	3,6	15	10,9	14	Marroc (15%), Romania (10%), Xile (6%)
Sant Esteve Sesrovires	7.771	455	5,9	-1	-0,2	29	Marroc (14%), Portugal (7%), Itàlia (7%)
Sant Feliu de Llobregat	45.463	3.597	7,9	33	0,9	60	Marroc (15%), Xina (10%), Colòmbia (6%)
Sant Joan Despí	34.130	2.865	8,4	-1	0,0	53	Marroc (20%), Itàlia (8%), Xina (7%)
Sant Just Desvern	19.379	2.292	11,8	154	7,2	64	Alemanya (14%), Itàlia (8%), França (7%)
Sant Vicenç dels Horts	28.115	2.189	7,8	-25	-1,1	38	Marroc (41%), Romania (7%), Xina (6%)
Santa Coloma de Cervelló	8.273	325	3,9	2	0,6	26	Itàlia (8%), Colòmbia (7%), Hondures (6%)
Torrelles de Llobregat	6.126	327	5,3	10	3,2	24	Brasil (9%), Itàlia (8%), Romania (7%)
Vallirana	15.438	970	6,3	-7	-0,7	32	Marroc (24%), Paraguai (7%), Itàlia (7%)
Viladecans	66.707	5.441	8,2	-45	-0,8	63	Marroc (28%), Xina (8%), Colòmbia (6%)
BAIX LLOBREGAT	833.312	91392	11,0	-127	-0,1	124	Marroc (21%), Xina (6%), Romania (6%)
ÀREA METROPOLITANA DE BARCELONA (AMB)	3.303.927	586.191	17,7	-13.494	-2,3	-	-
ÀMBIT TERRITORIAL METROPOLITÀ (ATM)	4.931.245	769.878	15,6	-13.219	-1,7	171	Marroc (13%), Itàlia (7%), Xina (7%)
CATALUNYA	7.763.362	1.250.665	16,1	-9.954	-0,8	182	Marroc (19%), Romania (7%), Itàlia (7%)

Font: OC-BL, a partir de les dades de l'IDESCAT

*Nombre de nacionalitats amb més de 3 persones residents

D'altra banda, la concentració de població estrangera tampoc es distribueix uniformement dintre dels propis municipis. L'anàlisi de la **concentració de població estrangera per seccions censals** ofereix la possibilitat de mesurar si la distribució d'aquesta població es produeix de forma més o menys desigual entre les diferents zones territorials i seccions de cada municipi, podent calcular així indicadors de concentració i segregació residencials. Així, tot i que la proporció de població estrangera d'un municipi sigui una xifra concreta, l'anàlisi per seccions censals permet saber si hi ha zones dintre del propi municipi on se supera aquesta proporció, existint per tant una concentració de població estrangera en determinades àrees. Justament això és el que calcula l'**índex de segregació**, que mesura la distribució d'un grup concret en l'espai urbà i varia de 0 a 100, uns valors que correspondrien, respectivament, a una distribució exactament igualitària i a una distribució de màxima segregació⁸.

⁸ Per consultar la fórmula detallada del càlcul de l'índex de segregació, consultar l'apartat metodològic al final d'aquesta nota.

Segons aquests indicadors, en tots els municipis de la comarca amb més d'una secció censal existeix una d'elles amb una proporció de població estrangera superior a la mitjana municipal, per tant es pot afirmar que, sigui en major o menor grau, **en tots els municipis es dona una major concentració de població estrangera en alguna de les seves zones**. L'índex de segregació quantifica aquestes diferències: **Martorell** és el municipi de la comarca amb un índex de segregació més elevat (37,3%) i juntament amb **Cornellà de Llobregat** i **Sant Andreu de la Barca** forma part dels 3 municipis de la comarca que es situen per sobre o en el 25% en el valor d'aquest índex.

Població total i estrangera per municipis amb dades de seccions censals. Indicadors de segregació. Any 2021.

	Recomptes de població 2021			Indicadors de segregació per secció censal			
	Població total	Població estrangera	% Població estrangera / Població total	Nº de seccions censals	% Població estrangera màxim per secció censal	% Població estrangera mínim per secció censal	Índex de segregació *
Martorell	28.667	5.203	18,1	15	37,8	2,5	37,3
Cornellà de Llobregat	89.300	14.055	15,7	65	38,3	1,8	27,8
Sant Andreu de la Barca	27.175	2.617	9,6	14	18,2	1,7	25,9
Gavà	46.931	5.297	11,3	28	30,3	5,2	23,8
Sant Joan Despí	34.130	2.865	8,4	21	18,4	2,8	23,5
Sant Esteve Sesrovires	7.771	455	5,9	5	11,8	3,2	23,0
Corbera de Llobregat	15.017	1.381	9,2	11	19,9	2,4	21,3
Esplugues de Llobregat	46.777	5.942	12,7	29	27,7	6,6	20,9
Olesa de Montserrat	24.132	2.201	9,1	12	15,3	3,2	21,7
Viladecans	66.707	5.441	8,2	45	16,3	2,2	20,3
Esparraguera	22.358	1.868	8,4	11	13,6	3,0	20,2
Sant Feliu de Llobregat	45.463	3.597	7,9	30	21,1	2,8	19,9
Sant Boi de Llobregat	83.755	8.504	10,2	50	26,9	2,8	19,2
Abreia	12.620	842	6,7	7	10,5	3,6	18,4
Castelldefels	67.226	14.346	21,3	37	34,9	8,9	18,2
Prat de Llobregat, el	65.532	6.231	9,5	40	18,5	0,7	16,8
Vallirana	15.438	970	6,3	10	10,4	3,9	14,7
Sant Vicenç dels Horts	28.115	2.189	7,8	20	15,8	3,8	14,6
Santa Coloma de Cervelló	8.273	325	3,9	5	5,7	2,6	14,3
Sant Just Desvern	19.379	2.292	11,8	10	19,2	7,7	14,1
Pallejà	11.636	738	6,3	5	11,4	4,3	14,0
Molins de Rei	26.104	1.597	6,1	12	9,4	3,1	13,7
Papiol, el	4.232	333	7,9	2	10,0	6,2	13,0
Cervelló	9.233	616	6,7	5	9,7	4,5	11,6
Begues	7.356	530	7,2	3	9,4	6,2	9,2
Torrelles de Llobregat	6.126	327	5,3	4	6,7	4,0	6,8
Collbató	4.655	176	3,8	2	4,2	3,4	5,3
Sant Climent de Llobregat	4.193	153	3,6	2	3,8	3,5	2,6
Palma de Cervelló, la	3.015	183	6,1	2	6,3	5,8	2,1
Castellví de Rosanes	1.996	118	5,9	1	-	-	-

Font: OC-BL, a partir de les dades de l'INE

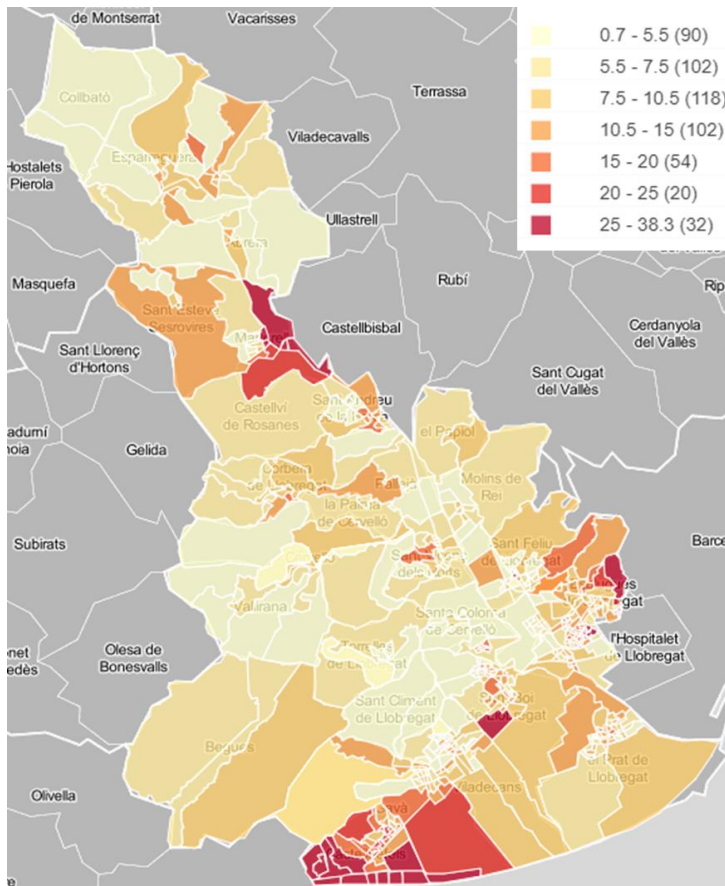
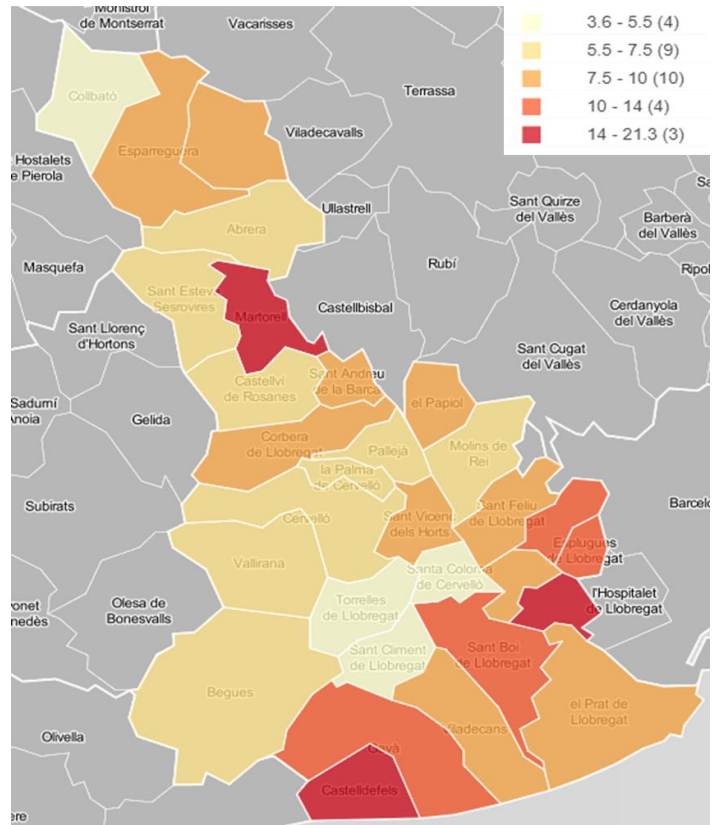
*Veure quadre metodològic

En els casos de Martorell i Cornellà de Llobregat, es veuen diferències de més de 30 punts percentuals entre la població estrangera resident en la secció censal amb més concentració i en la secció censal amb menys població estrangera de cada municipi.

A continuació es mostren els mapes de percentatge de població estrangera per municipis del Baix Llobregat (agrupació **municipal**) i percentatge de població estrangera per seccions censals on la unitat de mesura, la **secció censal**, facilita una millor visualització de la concentració de població estrangera anteriorment esmentada.

Mapes de població estrangera per municipis i seccions censals. Baix Llobregat. 2021.

Els índexs de segregació residencial calculats fan referència al total de població estrangera, tot i que l'indicador es podria calcular també per veure la distribució territorial d'algunes nacionalitats concretes.

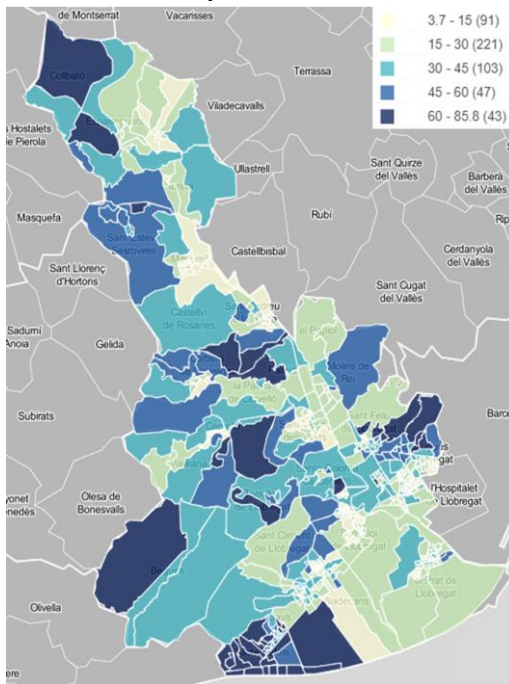


Font: OC-BL, a partir de les dades de l'INE

En aquest sentit, els següents mapes ofereixen una visió per seccions censals de la **distribució de la població estrangera per principals continents de procedència de les nacionalitats**:

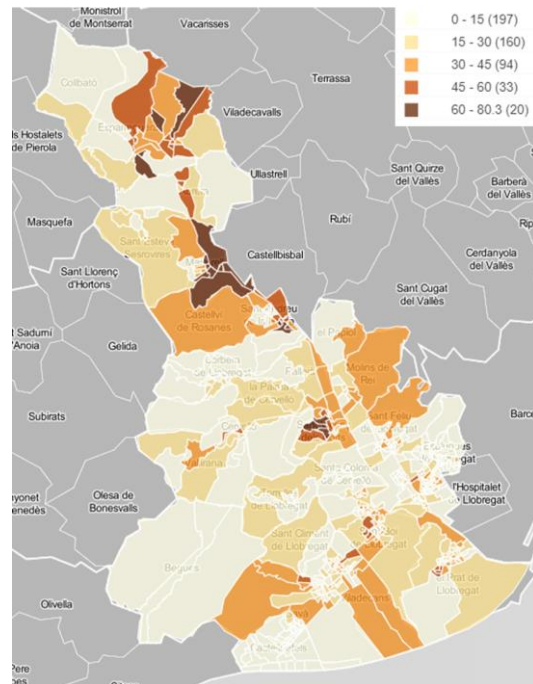
Mapes de població estrangera per continent de nacionalitat i seccions censals. Baix Llobregat. 2021.

Europa

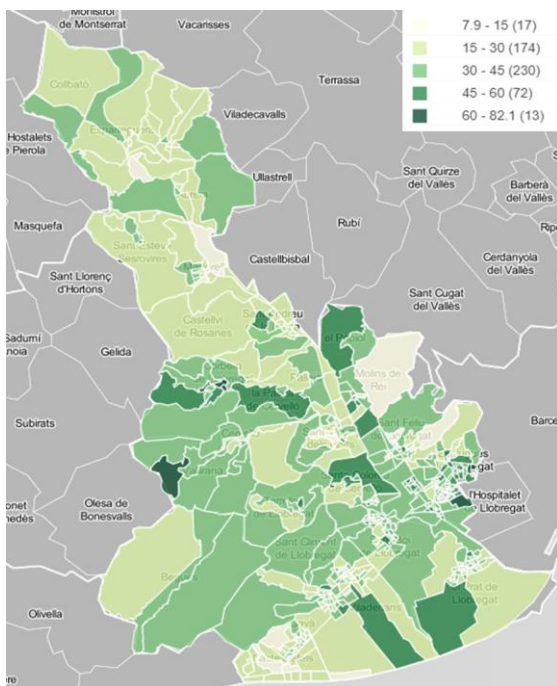


Font: OC-BL, a partir de les dades de l'INE

Àfrica

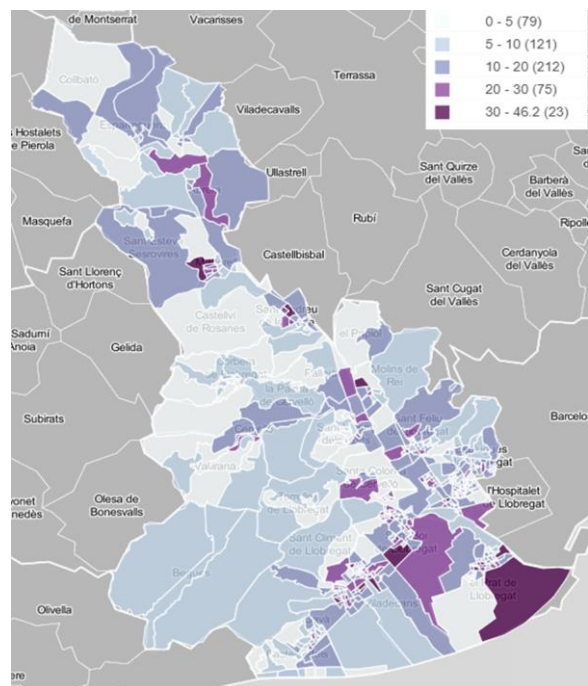


Amèrica

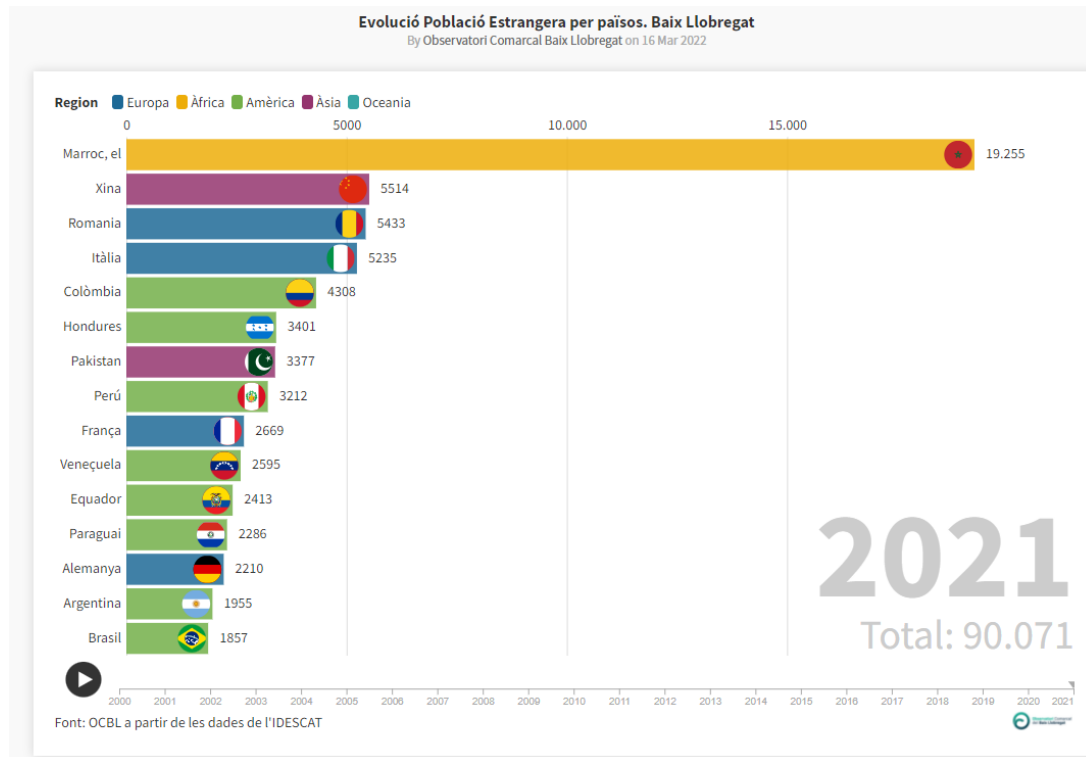


Font: OC-BL, a partir de les dades de l'INE

Àsia



Evolució Població estrangera per països. Baix Llobregat.



Ampliació de les dades

IDESCAT, [Ampliació de resultats de la població estrangera](#)

Dades d'evolució per comarca, municipis, edat i sexe, continents i països.

Quadre metodològic

Les dades d'aquesta nota corresponen a les xifres oficials de població a 1 de gener de 2016 provinents de l'**explotació estadística del Padró municipal d'habitants**. Aquestes dades permeten realitzar una anàlisi de l'estructura per sexe, edat, lloc de naixement i nacionalitat de la població. Tot i les limitacions a què poden estar subjectes les dades dels padrons municipals a l'hora d'establir conclusions sobre la població d'un territori, cal dir que aquestes dades es constitueixen com una de les fonts més fiables i amb millor periodicitat com a conseqüència de la seva actualització i depuració continuades. Permeten obtenir, per tant, un coneixement essencial que cap altra font estadística facilita amb les mateixes característiques.

Un dels aspectes que es poden mesurar a partir de l'explotació dels padrons municipals és l'**estructura i l'evolució de la població estrangera al territori**. Tot i que no es pot realitzar una anàlisi del fenomen migratori única i exclusivament a partir de les dades de població estrangera del Padró, aquesta font d'informació proporciona uns indicadors de gran utilitat en la tasca d'aproximació a la realitat dels municipis.

DEFINICIÓ DE CONCEPTES I INDICADORS UTILITZATS:

Proporció o % de població estrangera: relació entre la població de nacionalitat estrangera i la població total; expressat en tant per cent.

Diversitat poblacional - nombre de nacionalitats: nombre de nacionalitats de cada àmbit territorial amb més de 3 persones residents.

Secció censal: unitat territorial inferior al municipi en termes de disseminació d'informació estadística. Acostumen a tenir una grandària entre 1.000 i 3.000 habitants, tret que el municipi tingui una població inferior. També poden haver municipis amb només 1 secció censal.

Índex de segregació: l'índex de segregació calculat en aquesta nota és l'índex de Duncan i Duncan, que mesura la distribució d'un grup en l'espai urbà. Varia de 0 a 1, uns valors que corresponen respectivament a una distribució exactament igualitària i a una distribució de màxima segregació. També es pot expressar en percentatges. El valor d'aquest índex es pot interpretar com la proporció del grup analitzat que hauria de canviar de residència per obtenir una distribució igualitària (Jakubs, 1981; Massey i Denton, 1988). Amb aquest índex es calcula la diferència entre la proporció d'individus del grup del qual s'analitza la segregació (grup minoritari) i la proporció de la resta de població per a cada secció. De fet, el valor 0 només s'obté quan en totes les seccions hi ha la mateixa proporció entre el grup minoritari i la resta de grups.

L'indicador de segregació es defineix com:

$$IS = \frac{1}{2} \sum_{i=1}^n \left| \frac{x_i}{X} - \frac{t_i - x_i}{T - X} \right|$$

On:

x_i és la població del grup minoritari en la secció **i**;

X és la població total del grup minoritari dins del municipi;

t_i és la població total en la secció **i**;

T és la població total dins del municipi, i

n és el nombre de seccions censals del municipi.

Font: *Indicadores cuantitativos de segregación residencial. El caso de la población inmigrante en Barcelona*. Martori i Cañas, Joan Carles; Hoberg, Karen. (2004)

Amb la col·laboració de:

