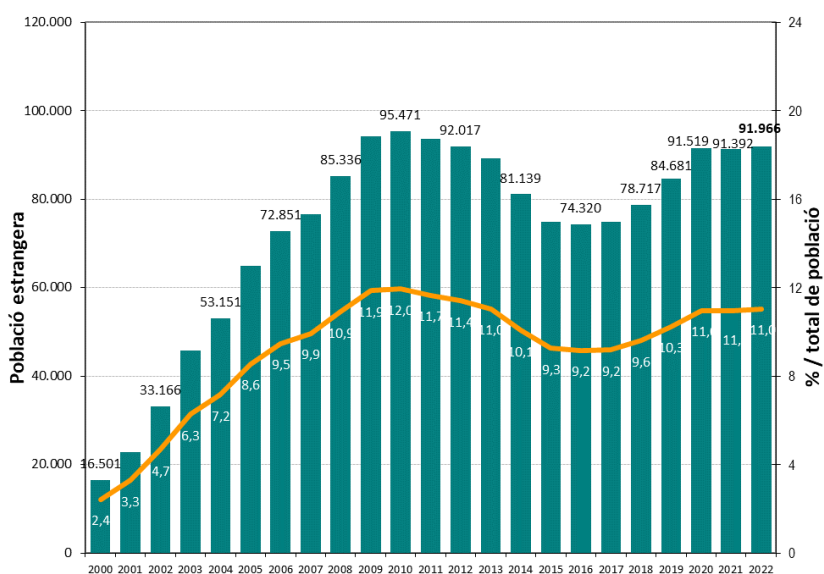


Març de 2023

Dades de població estrangera

BAIX LLOBREGAT – 2022

La població estrangera resident al Baix Llobregat l'any 2022¹ es manté estable per segon any consecutiu



En el darrer any la població estrangera² a la comarca del Baix Llobregat s'ha mantingut estable (+0,63%, +574 persones) respecte l'any anterior. Així, segueix la mateixa tendència que la població total (0,03%, +228 persones).

91.966 individus configuren la població estrangera que representa l'**11%** del conjunt de residents. Aquest percentatge persisteix des de 2020 i divergeix amb la pauta del conjunt de Catalunya on la població estrangera ha crescut el darrer any un 1,7%.

Evolució de la població estrangera i espanyola nascuda a l'estranger. Baix Llobregat

| | POBLACIÓ TOTAL | NACIONALITAT ESTRANGERA | | NACIONALITAT ESPANYOLA NASCUDA A L'ESTRANGER | |
|-------------|----------------|-------------------------|-------------|--|------------|
| | | n | % / Total | n | % / Total |
| 2000 | 678.724 | 16.501 | 2,4 | 9.975 | 1,5 |
| 2001 | 692.260 | 22.768 | 3,3 | 10.539 | 1,5 |
| 2002 | 710.612 | 33.166 | 4,7 | 11.035 | 1,6 |
| 2003 | 730.111 | 45.786 | 6,3 | 11.805 | 1,6 |
| 2004 | 741.024 | 53.151 | 7,2 | 12.719 | 1,7 |
| 2005 | 757.814 | 64.897 | 8,6 | 13.413 | 1,8 |
| 2006 | 767.967 | 72.851 | 9,5 | 14.485 | 1,9 |
| 2007 | 771.516 | 76.634 | 9,9 | 15.592 | 2,0 |
| 2008 | 781.749 | 85.336 | 10,9 | 17.396 | 2,2 |
| 2009 | 793.655 | 94.236 | 11,9 | 19.280 | 2,4 |
| 2010 | 798.468 | 95.471 | 12,0 | 21.031 | 2,6 |
| 2011 | 803.705 | 93.708 | 11,7 | 24.623 | 3,1 |
| 2012 | 806.799 | 92.017 | 11,4 | 27.535 | 3,4 |
| 2013 | 808.644 | 89.353 | 11,0 | 29.520 | 3,7 |
| 2014 | 806.249 | 81.139 | 10,1 | 33.554 | 4,2 |
| 2015 | 806.651 | 74.844 | 9,3 | 37.742 | 4,7 |
| 2016 | 809.883 | 74.320 | 9,2 | 39.289 | 4,9 |
| 2017 | 813.996 | 74.874 | 9,2 | 41.304 | 5,1 |
| 2018 | 819.168 | 78.717 | 9,6 | 42.273 | 5,2 |
| 2019 | 825.963 | 84.681 | 10,3 | 43.725 | 5,3 |
| 2020 | 834.653 | 91.519 | 11,0 | 45.989 | 5,5 |
| 2021 | 833.312 | 91.392 | 11,0 | 48.276 | 5,8 |
| 2022 | 833.540 | 91.966 | 11,0 | 50.541 | 6,1 |

Font: OCBL, a partir de les dades de l'IDESCAT

El percentatge de població estrangera empadronada a la comarca (11%) és inferior a la proporció de població estrangera del conjunt de l'AMB (18,1%), de l'ATM (15,9%) i de Catalunya (16,3%).

Segons les dades de l'EVR el **saldo migratori** del Baix Llobregat va ser al 2021³ positiu (2.747 moviments). Destaca el canvi de signe del saldo migratori amb la resta de Catalunya, que passa a ser negatiu (-487 persones), fet que no succeïa des de 2007.

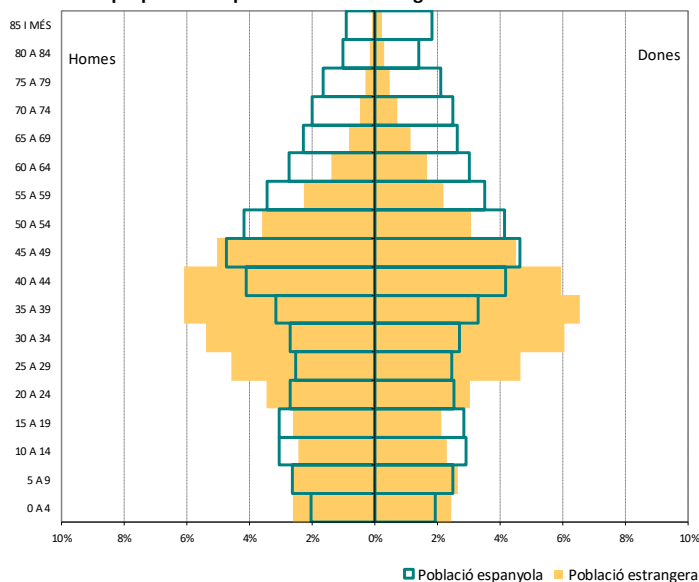
¹ Dades del Padró Municipal d'Habitants a 1 de Gener de 2022, [IDESCAT](#).

² El terme estranger fa referència a la nacionalitat de la persona. S'entén per estranger a Espanya, segons la Llei d'estrangeria 8/2000, de 22 de desembre, tot aquell que no és nacional i la nacionalitat es té segons la nacionalitat dels pares. Més [informació](#).

³ Les últimes dades sobre migracions (EVR) facilitades per [l'IDESCAT](#) són de l'any 2021.

Els canvis en la xifra de població estrangera d'un territori també es veuen afectats per altres components: el creixement vegetatiu (naixements i defuncions de població estrangera) i el procés de naturalització (persones estrangeres que adquireixen la nacionalitat espanyola)⁴. Tot i que no hi ha dades d'adquisicions de nacionalitat⁵ per àmbit municipal, es pot veure una aproximació a aquest fenomen a través de les dades del Padró.

Piràmide superposada de població. Baix Llobregat. 2022



El percentatge de població espanyola del Baix Llobregat nascuda a l'estranger ha augmentat progressivament en els últims anys: al 2022, la població amb **nacionalitat espanyola nascuda a l'estranger s'ha incrementat en 2.265 persones (+4,7%)** i ja representa el **6,1%** del total de població.

Per **sexe** la població estrangera ha augmentat en 262 homes i 312 dones. Per **grups d'edat** s'observen dues tendències molt diferenciades: la disminució entre la població menor de 40 anys (a excepció del grup 10-14 anys) i l'augment per aquells que tenen més de 40 anys. Destaca especialment l'augment en la població de 65 a 69 anys (+10,5%) respecte l'any anterior.

Població estrangera per sexe i edat. Baix Llobregat. Any 2022

| | Població estrangera 2022 | | Variació anual | |
|-----------------|--------------------------|-------------------------------|----------------|--------------|
| | n | % / Total població estrangera | Absoluta | Relativa (%) |
| TOTAL | 91.966 | 100 | 574 | 0,6 |
| PER SEXE | | | | |
| Homes | 46.101 | 50,1 | 262 | 0,6 |
| Dones | 45.865 | 49,9 | 312 | 0,7 |
| PER EDAT | | | | |
| 0 A 4 | 4.636 | 5,0 | -188 | -3,9 |
| 5 A 9 | 4.849 | 5,3 | -43 | -0,9 |
| 10 A 14 | 4.362 | 4,7 | 155 | 3,7 |
| 15 A 19 | 4.335 | 4,7 | -17 | -0,4 |
| 20 A 24 | 5.955 | 6,5 | -129 | -2,1 |
| 25 A 29 | 8.473 | 9,2 | -168 | -1,9 |
| 30 A 34 | 10.509 | 11,4 | -264 | -2,5 |
| 35 A 39 | 11.626 | 12,6 | -126 | -1,1 |
| 40 A 44 | 11.043 | 12,0 | 127 | 1,2 |
| 45 A 49 | 8.755 | 9,5 | 360 | 4,3 |
| 50 A 54 | 6.141 | 6,7 | 260 | 4,4 |
| 55 A 59 | 4.119 | 4,5 | 220 | 5,6 |
| 60 A 64 | 2.833 | 3,1 | 117 | 4,3 |
| 65 A 69 | 1.826 | 2,0 | 173 | 10,5 |
| 70 A 74 | 1.083 | 1,2 | 25 | 2,4 |
| 75 A 79 | 711 | 0,8 | 35 | 5,2 |
| 80 A 84 | 440 | 0,5 | 15 | 3,5 |
| 85 I MÉS | 270 | 0,3 | 22 | 8,9 |

Font: OCBL, a partir de les dades de l'IDESCAT

L'**estructura demogràfica** de la població estrangera respon a un perfil més jove que el de la població de nacionalitat espanyola. L'edat mitjana de la població estrangera és de 35,5 anys mentre que en el cas de la població de nacionalitat espanyola és de 42,8 anys. L'índex d'envelliment⁶ es situa a 122,0 per a la població espanyola i 31,1 per a l'estrangera.

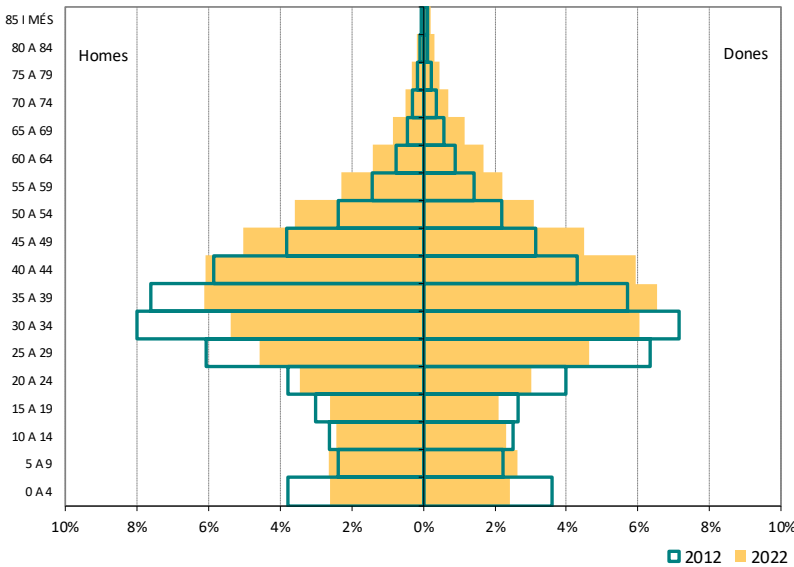
La presència de població estrangera a la comarca contribueix així a fer augmentar el grup de població més jove i el de les persones en edats actives. Tot i això, i tal i com es pot observar a la piràmide superposada de població estrangera, en els darrers deu anys hi ha hagut un progressiu **envelliment** dintre del propi col·lectiu.

⁴ L'any 2021, 42.371 estrangers residents a Catalunya van obtenir la nacionalitat espanyola, el 38,1% dels quals eren originaris d'Àfrica i el 29,3% d'Amèrica del Sud. Dades de l'estadística d'adquisicions de nacionalitat espanyola de residents de l'INE.

⁵ L'any 2021, en el conjunt de la província de Barcelona, es van donar 32.117 [adquisicions de nacionalitat espanyola](#). D'aquestes, el 84,1% va ser per residència i el 15,9% per altres motius.

⁶ L'índex d'envelliment es defineix com Població de 65 anys i més per cada 100 habitants de menys de 15 anys.

Piràmide superposada de població estrangera 2012-2022. Baix Llobregat



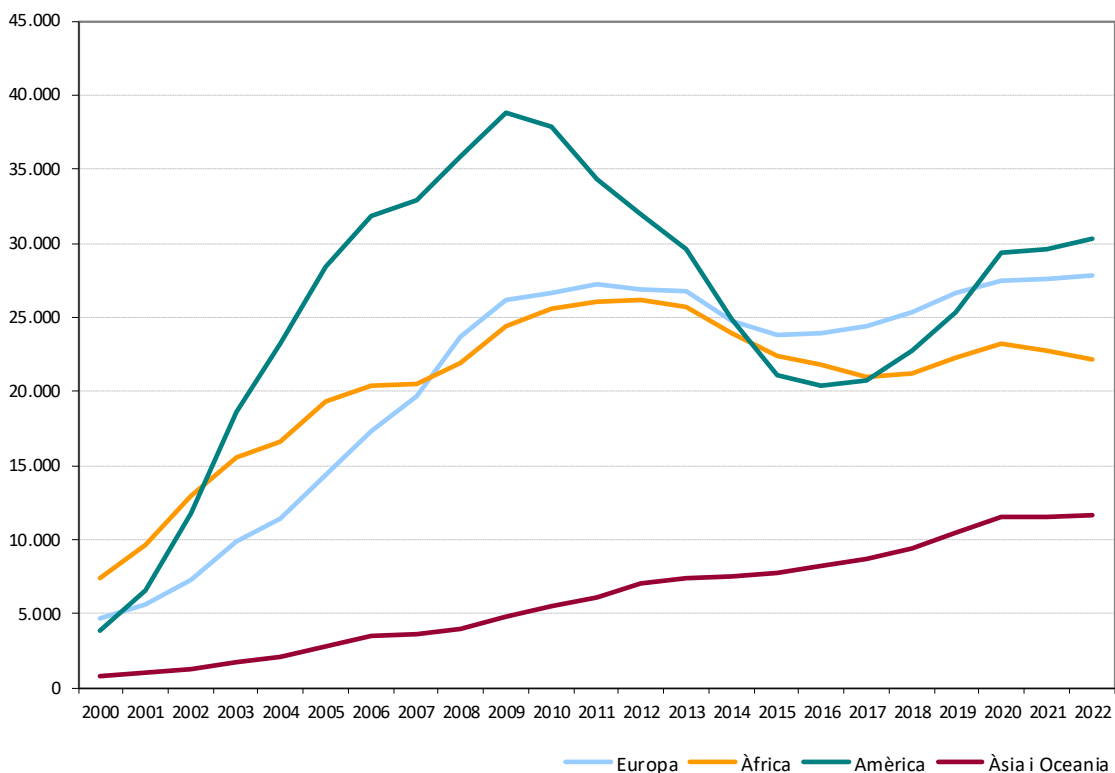
Font: OCBL, a partir de les dades de l'IDESCAT

Per a la població estrangera el percentatge de població de més de 65 anys s'ha gairebé duplicat en els darrers deu anys, passant del 2,5% al 4,7%. Aquestes xifres segueixen quedant molt lluny de les pròpies de la població nacional, on aquest percentatge arriba al 18,3%.

L'heterogeneïtat de la població estrangera resident a la comarca pel que fa a la seva procedència i el comportament diferenciat entre els diferents col·lectius ha suposat que la variació de la població no s'hagi donat per igual en totes les nacionalitats.

Per **continents**, mentre Amèrica (+2,6%), Europa (+1,0) i Àsia i Oceania (+0,9%) augmenten la població estrangera respecte l'any anterior, la d'Àfrica disminueix (-2,4%). Els **països**⁷ amb més creixement en el darrer any en termes absoluts han estat: Itàlia (+397, 7,6%), Colòmbia (370, 8,2%) i Veneçuela (287, 11,1%). Destaca també la pèrdua de població del Marroc (-560, -2,9%), Romania (-206, -3,8%) i Bolívia (-141, -8,4%).

Evolució de la població estrangera de cada continent. Baix Llobregat



Font: OCBL, a partir de les dades de l'IDESCAT

⁷ Per a més informació sobre l'evolució dels estrangers per països consultar aquesta [visualització](#).

Segueix la tendència iniciada l'any 2020 on les nacionalitats d'Amèrica van recuperar el pes que havien perdut des de l'any 2009. Així, el percentatge de persones estrangeres provinents d'Amèrica (33,0%) supera el d'Àfrica (24,1%) i també el d'Europa (30,3%). Tanmateix, en el darrer any ha crescut la població provinent d'Amèrica (+2,6%) i de la resta d'Europa (+1,2%) mentre que la població d'Àfrica ha disminuït (-2,4%). El col·lectiu asiàtic manté el seu pes representant el 12,6% de la població estrangera de la comarca.

Nacionalitat de la població estrangera. Baix Llobregat. Any 2022

| | Població estrangera 2022 | | Variació anual | |
|------------------------------|--------------------------|-------------------------------|----------------|--------------|
| | n | % / Total població estrangera | Absoluta | Relativa (%) |
| TOTAL | 91.966 | 100 | 583 | 0,6 |
| PER CONTINENTS | | | | |
| Resta UE | 20.915 | 22,7 | 255 | 1,2 |
| Resta Europa | 6.906 | 7,5 | 23 | 0,3 |
| Àfrica | 22.192 | 24,1 | -554 | -2,4 |
| Amèrica | 30.323 | 33,0 | 760 | 2,6 |
| Àsia i Oceania | 11.630 | 12,6 | 99 | 0,9 |
| PER PRINCIPALS PAÏSOS | | | | |
| Marroc | 18.695 | 20,3 | -560 | -2,9 |
| Romania | 5.227 | 5,7 | -206 | -3,8 |
| Xina | 5.550 | 6,0 | 36 | 0,7 |
| Itàlia | 5.632 | 6,1 | 397 | 7,6 |
| Pakistan | 3.352 | 3,6 | -25 | -0,7 |
| Colòmbia | 4.678 | 5,1 | 370 | 8,6 |
| Hondures | 3.472 | 3,8 | 71 | 2,1 |
| Equador | 2.348 | 2,6 | -65 | -2,7 |
| França | 2.697 | 2,9 | 28 | 1,0 |
| Perú | 3.329 | 3,6 | 117 | 3,6 |
| Paraguai | 2.287 | 2,5 | 1 | 0,0 |
| Alemanya | 2.224 | 2,4 | 14 | 0,6 |
| Veneçuela | 2.882 | 3,1 | 287 | 11,1 |
| Bolívia | 1.528 | 1,7 | -141 | -8,4 |
| Rússia | 1.745 | 1,9 | -53 | -2,9 |
| Brasil | 1.839 | 2,0 | -18 | -1,0 |
| Argentina | 2.131 | 2,3 | 176 | 9,0 |
| Ucraïna | 1.437 | 1,6 | 9 | 0,6 |
| Altres | 20.913 | 22,7 | 145 | 0,7 |

Font: OCBL, a partir de les dades de l'IDESCAT

En tot cas, cal tenir en compte que la població estrangera no és homogènia en termes de **distribució territorial** ni presenta les mateixes característiques a tots els municipis. Es veuen diferències en la concentració i distribució municipal dels estrangers. Els tres municipis de la comarca que tenen una proporció de població estrangera més elevada són Castelldefels (21,5%), Martorell (18,4%) i Cornellà de Llobregat (15,6%). Ara bé, el **perfil migratori** d'aquests municipis és molt divers: mentre que a Castelldefels la majoria d'estrangers tenen nacionalitats de la resta d'Europa (italiana, romanesa i francesa, principalment), a Martorell per exemple, són predominants els estrangers procedents d'Àfrica i d'Àsia (Marroc, Ghana i Pakistan). La **població marroquina** és la primera nacionalitat estrangera en 20 dels 30 municipis de la comarca.

En xifres absolutes, els **municipis** que més població estrangera han **guanyat** en el darrer any són Sant Feliu de Llobregat (167), Sant Boi de Llobregat (136) i Castelldefels (128). En contraposició, Cornellà de Llobregat (-208), Sant Just Desvern (-122) i el Prat de Llobregat (-110) són els municipis que més han **perdut** població estrangera.

Població total i estrangera per municipis i àmbits territorials. Any 2022

| | Recomptes de població 2022 | | | Variació anual de població | | Diversitat poblacional | |
|---------------------------------------|----------------------------|---------------------|--|----------------------------|------------|---------------------------|---|
| | Població total | Població estrangera | % Població estrangera / Població total | n | % | Nombre de nacionalitats * | Nacionalitats estrangeres principals |
| | | | | | | | |
| Abrera | 12.697 | 822 | 6,5 | -20 | -2,4 | 32 | Marroc (33%), Colòmbia (7%), Pakistan (5%) |
| Begues | 7.450 | 581 | 7,8 | 51 | 9,6 | 29 | Brasil (12%), França (8%), Itàlia (8%) |
| Castelldefels | 67.307 | 14.474 | 21,5 | 128 | 0,9 | 88 | Itàlia (14%), Romania (10%), França (8%) |
| Castellví de Rosanes | 2.096 | 134 | 6,4 | 16 | 13,6 | 12 | Marroc (29%), Argentina (7%), Itàlia (6%) |
| Cervelló | 9.307 | 641 | 6,9 | 25 | 4,1 | 33 | Marroc (17%), Itàlia (10%), Alemanya (6%) |
| Collbató | 4.726 | 178 | 3,8 | 2 | 1,1 | 16 | Romania (11%), França (10%), Marroc (8%) |
| Corbera de Llobregat | 15.210 | 1.421 | 9,3 | 40 | 2,9 | 35 | Paraguai (31%), Marroc (13%), Itàlia (7%) |
| Cornellà de Llobregat | 89.039 | 13.847 | 15,6 | -208 | -1,5 | 76 | Marroc (21%), Perú (7%), Hondures (7%) |
| Esparraguera | 22.365 | 1.844 | 8,2 | -24 | -1,3 | 38 | Marroc (41%), Romania (12%), Pakistan (4%) |
| Esplugues de Llobregat | 46.414 | 5.966 | 12,9 | 24 | 0,4 | 74 | Perú (7%), Marroc (7%), Hondures (7%) |
| Gavà | 46.974 | 5.310 | 11,3 | 13 | 0,2 | 74 | Marroc (13%), Itàlia (8%), Rússia (6%) |
| Martorell | 28.684 | 5.283 | 18,4 | 80 | 1,5 | 47 | Marroc (49%), Ghana (8%), Pakistan (5%) |
| Molins de Rei | 26.242 | 1.681 | 6,4 | 84 | 5,3 | 46 | Marroc (17%), Paraguai (16%), Xina (10%) |
| Olesa de Montserrat | 24.272 | 2.208 | 9,1 | 7 | 0,3 | 37 | Marroc (47%), Bolívia (5%), Xina (5%) |
| Pallejà | 11.593 | 719 | 6,2 | -19 | -2,6 | 39 | Romania (14%), Marroc (14%), Itàlia (7%) |
| Palma de Cervelló, la | 3.026 | 198 | 6,5 | 15 | 8,2 | 11 | Paraguai (22%), Marroc (14%), Itàlia (10%) |
| Papiol, el | 4.274 | 330 | 7,7 | -3 | -0,9 | 24 | Marroc (23%), Veneçuela (8%), Itàlia (6%) |
| Prat de Llobregat, el | 65.030 | 6.121 | 9,4 | -110 | -1,8 | 60 | Marroc (24%), Xina (9%), Romania (9%) |
| Sant Andreu de la Barca | 26.965 | 2.619 | 9,7 | 2 | 0,1 | 39 | Marroc (34%), Ghana (12%), Xina (8%) |
| Sant Boi de Llobregat | 83.371 | 8.640 | 10,4 | 136 | 1,6 | 62 | Marroc (27%), Xina (9%), Hondures (6%) |
| Sant Climent de Llobregat | 4.170 | 157 | 3,8 | 4 | 2,6 | 11 | Marroc (12%), Romania (11%), Xile (8%) |
| Sant Esteve Sesrovires | 7.889 | 461 | 5,8 | 6 | 1,3 | 30 | Marroc (12%), Itàlia (10%), Portugal (7%) |
| Sant Feliu de Llobregat | 45.642 | 3.764 | 8,2 | 167 | 4,6 | 64 | Marroc (14%), Xina (9%), Colòmbia (6%) |
| Sant Joan Despí | 34.039 | 2.951 | 8,7 | 86 | 3,0 | 56 | Marroc (20%), Itàlia (7%), Xina (7%) |
| Sant Just Desvern | 19.806 | 2.170 | 11,0 | -122 | -5,3 | 65 | Alemanya (13%), Itàlia (9%), França (7%) |
| Sant Vicenç dels Horts | 28.079 | 2.281 | 8,1 | 92 | 4,2 | 39 | Marroc (37%), Romania (7%), Xina (6%) |
| Santa Coloma de Cervelló | 8.309 | 340 | 4,1 | 15 | 4,6 | 23 | Colòmbia (10%), Itàlia (9%), Hondures (6%) |
| Torrelles de Llobregat | 6.186 | 343 | 5,5 | 16 | 4,9 | 23 | Romania (8%), Itàlia (8%), Brasil (7%) |
| Vallirana | 15.658 | 1.007 | 6,4 | 37 | 3,8 | 35 | Marroc (23%), Colòmbia (7%), Itàlia (7%) |
| Viladecans | 66.720 | 5.475 | 8,2 | 34 | 0,6 | 67 | Marroc (27%), Xina (9%), Colòmbia (6%) |
| BAIX LLOBREGAT | 833.540 | 91.966 | 11,0 | 574 | 0,6 | 126 | Marroc (20%), Itàlia (6%), Xina (6%) |
| ÀREA METROPOLITANA DE BARCELONA (AMB) | 3.304.275 | 597.954 | 18,1 | 11.763 | 2,0 | - | - |
| ÀMBIT TERRITORIAL METROPOLITÀ (ATM) | 4.938.404 | 783.185 | 15,9 | 13.307 | 1,7 | 167 | Marroc (13%), Itàlia (8%), Xina (7%) |
| CATALUNYA | 7.792.611 | 1.271.810 | 16,3 | 21.145 | 1,7 | 174 | Marroc (19%), Romania (7%), Itàlia (6%) |

Font: OCBL, a partir de les dades de l'INE

*Nombre de nacionalitats amb més de 3 persones residents

D'altra banda, la concentració de població estrangera tampoc es distribueix uniformement dintre dels propis municipis. L'anàlisi de la **concentració de població estrangera per seccions censals** ofereix la possibilitat de mesurar si la distribució d'aquesta població es produeix de forma més o menys desigual entre les diferents zones territorials i seccions de cada municipi, podent calcular així indicadors de concentració i segregació residencials. Així, tot i que la proporció de població estrangera d'un municipi sigui una xifra concreta, l'anàlisi per seccions censals permet saber si hi ha zones dintre del propi municipi on se supera aquesta proporció, existint per tant una concentració de població estrangera en determinades àrees. Justament això és el que calcula l'**índex de segregació**, que mesura la distribució d'un grup concret en l'espai urbà i varia de 0 a 100, uns valors que correspondrien, respectivament, a una distribució exactament igualitària i a una distribució de màxima segregació⁸.

Segons aquests indicadors, en tots els municipis de la comarca amb més d'una secció censal existeix una d'elles amb una proporció de població estrangera superior a la mitjana municipal, per tant es pot afirmar que, sigui en major o menor grau, **en tots els municipis es dona una major concentració de població estrangera en alguna de les seves zones**. L'índex de segregació quantifica aquestes

⁸ Per consultar la fórmula detallada del càlcul de l'índex de segregació, consultar l'apartat metodològic al final d'aquesta nota.

diferències: **Martorell** és el municipi de la comarca amb un índex de segregació més elevat (36,2%) i juntament amb **Cornellà de Llobregat** i **Sant Andreu de la Barca** forma part dels 3 municipis de la comarca que es situen per sobre o en el 25% en el valor d'aquest índex.

Població total i estrangera per municipis amb dades de seccions censals. Indicadors de segregació. Any 2022

| | Recomptes de població 2022 | | | Indicadors de segregació per secció censal | | | |
|---------------------------|----------------------------|----------------|--|--|---|---|-----------------------|
| | Població estrangera | Població total | % Població estrangera / Població total | Nº de seccions censals | % Població estrangera màxim per secció censal | % Població estrangera mínim per secció censal | Índex de segregació * |
| Martorell | 5.283 | 28.684 | 5,4 | 15 | 37,6 | 2,7 | 36,2 |
| Cornellà de Llobregat | 13.847 | 89.039 | 6,4 | 65 | 37,1 | 2,2 | 26,6 |
| Sant Andreu de la Barca | 2.619 | 26.965 | 10,3 | 14 | 18,0 | 1,5 | 25,3 |
| Gavà | 5.310 | 46.974 | 8,8 | 28 | 31,5 | 5,0 | 24,0 |
| Sant Joan Despí | 2.951 | 34.039 | 11,5 | 21 | 19,7 | 2,9 | 23,2 |
| Esparreguera | 1.844 | 22.365 | 12,1 | 11 | 13,9 | 3,3 | 22,0 |
| Corbera de Llobregat | 1.421 | 15.210 | 10,7 | 11 | 19,7 | 2,6 | 21,3 |
| Olesa de Montserrat | 2.208 | 24.272 | 11,0 | 12 | 15,1 | 2,9 | 21,3 |
| Viladecans | 5.475 | 66.720 | 12,2 | 45 | 16,5 | 1,9 | 20,7 |
| Abrera | 822 | 12.697 | 15,4 | 7 | 10,4 | 3,6 | 20,3 |
| Esplugues de Llobregat | 5.966 | 46.414 | 7,8 | 29 | 27,5 | 6,0 | 20,3 |
| Sant Feliu de Llobregat | 3.764 | 45.642 | 12,1 | 30 | 20,6 | 2,9 | 20,2 |
| Sant Boi de Llobregat | 8.640 | 83.371 | 9,6 | 50 | 27,7 | 3,0 | 19,8 |
| Sant Esteve Sesrovires | 461 | 7.889 | 17,1 | 5 | 10,9 | 3,8 | 19,7 |
| Castelldefels | 14.474 | 67.307 | 4,7 | 37 | 35,4 | 9,2 | 17,8 |
| Prat de Llobregat, el | 6.121 | 65.030 | 10,6 | 40 | 18,6 | 0,7 | 16,6 |
| Pallejà | 719 | 11.593 | 16,1 | 5 | 11,5 | 3,9 | 16,0 |
| Santa Coloma de Cervelló | 340 | 8.309 | 24,4 | 5 | 5,4 | 2,5 | 15,5 |
| Molins de Rei | 1.681 | 26.242 | 15,6 | 12 | 10,6 | 3,8 | 13,9 |
| Begues | 581 | 7.450 | 12,8 | 3 | 11,3 | 5,9 | 13,9 |
| Vallirana | 1.007 | 15.658 | 15,5 | 10 | 10,5 | 4,3 | 13,7 |
| Sant Vicenç dels Horts | 2.281 | 28.079 | 12,3 | 20 | 15,8 | 3,8 | 13,4 |
| Sant Just Desvern | 2.170 | 19.806 | 9,1 | 10 | 16,1 | 7,7 | 13,0 |
| Cervelló | 641 | 9.307 | 14,5 | 5 | 10,4 | 4,0 | 12,8 |
| Papiol, el | 330 | 4.274 | 13,0 | 2 | 9,1 | 6,6 | 8,8 |
| Palma de Cervelló, la | 198 | 3.026 | 15,3 | 2 | 7,5 | 5,7 | 7,2 |
| Torrelles de Llobregat | 343 | 6.186 | 18,0 | 4 | 6,9 | 4,2 | 6,9 |
| Sant Climent de Llobregat | 157 | 4.170 | 26,6 | 2 | 4,2 | 3,4 | 5,4 |
| Collbató | 178 | 4.726 | 26,6 | 2 | 4,1 | 3,5 | 3,6 |
| Castellví de Rosanes | 134 | 2.096 | 15,6 | 1 | - | - | - |

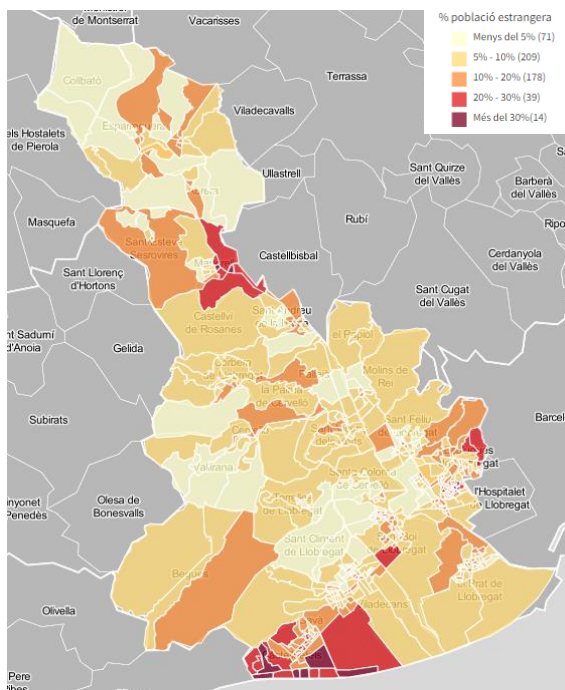
Font: OCBL, a partir de les dades de l'IDESCAT

*Veure quadre metodològic

En els casos de Martorell i Cornellà de Llobregat, es veuen diferències de més de 30 punts percentuals entre la població estrangera resident en la secció censal amb més concentració i en la secció censal amb menys població estrangera de cada municipi. Tanmateix, a Gavà i Castelldefels aquesta diferència supera els 26 punts percentuals. Novament s'ha de tenir en compte que tot i que les xifres de segregació siguin similars els perfils de la població migrada poden ser heterogenis en cada un dels municipis.

A continuació es mostren els mapes de percentatge de població estrangera per municipis del Baix Llobregat (agrupació **municipal**) i percentatge de població estrangera per seccions censals on la unitat de mesura, la **secció censal**, facilita una millor visualització de la concentració de població estrangera anteriorment esmentada.

Mapa de població estrangera per seccions censals. Baix Llobregat. 2022.



Font: OCBL, a partir de les dades de l'INE

Cliqueu [aquí](#) per fer el mapa interactiu.

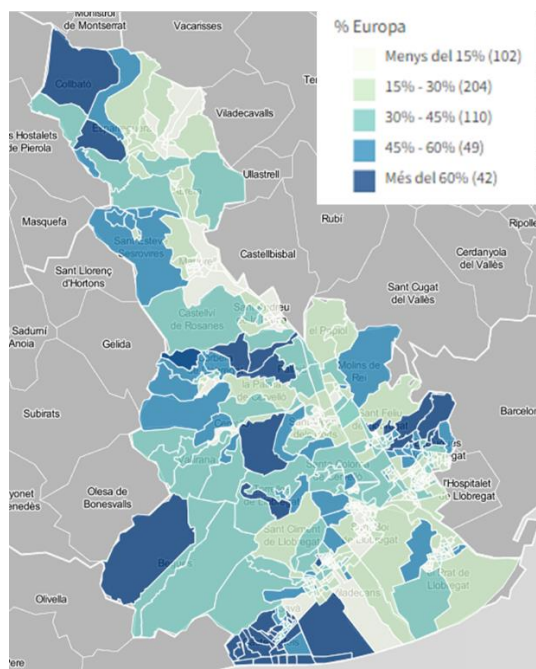
Percentatge de població estrangera segons continent de procedència per municipis. Any 2022

| | Resta UE | Amèrica del | | | | |
|---------------------------|-------------|--------------|-------------|----------------|-----------------|----------------|
| | | Resta Europa | Àfrica | Nord i Central | Amèrica del Sud | Àsia i Oceania |
| Abrera | 18,4 | 3,5 | 36,9 | 7,1 | 23,6 | 10,6 |
| Begues | 36,8 | 11,9 | 15,0 | 5,3 | 26,2 | 4,8 |
| Castelldefels | 49,1 | 12,2 | 5,8 | 4,2 | 19,5 | 9,2 |
| Castellví de Rosanes | 25,9 | 13,3 | 30,4 | 8,9 | 19,3 | 2,2 |
| Cervelló | 32,9 | 10,8 | 20,1 | 6,1 | 21,1 | 9,0 |
| Collbató | 43,3 | 14,6 | 7,9 | 5,6 | 18,5 | 10,1 |
| Corbera de Llobregat | 25,5 | 5,2 | 13,2 | 4,3 | 47,4 | 4,3 |
| Cornellà de Llobregat | 10,8 | 10,2 | 22,8 | 11,6 | 31,6 | 13,0 |
| Esparreguera | 24,0 | 3,6 | 43,6 | 5,4 | 15,0 | 8,5 |
| Esplugues de Llobregat | 19,2 | 8,0 | 9,0 | 14,4 | 35,4 | 14,1 |
| Gavà | 31,1 | 14,0 | 14,9 | 6,8 | 19,6 | 13,5 |
| Martorell | 5,9 | 1,3 | 65,8 | 4,1 | 13,4 | 9,5 |
| Molins de Rei | 16,2 | 7,3 | 20,5 | 8,4 | 32,2 | 15,4 |
| Olesa de Montserrat | 10,0 | 1,8 | 53,7 | 6,4 | 20,4 | 7,8 |
| Pallejà | 38,1 | 8,9 | 18,5 | 7,6 | 18,6 | 8,2 |
| Palma de Cervelló, la | 25,8 | 4,5 | 18,7 | 6,6 | 38,4 | 6,1 |
| Papiol, el | 19,1 | 3,6 | 26,1 | 12,7 | 28,2 | 10,3 |
| Prat de Llobregat, el | 19,6 | 3,7 | 27,1 | 8,8 | 23,7 | 17,2 |
| Sant Andreu de la Barca | 11,4 | 1,8 | 50,2 | 6,0 | 16,2 | 14,4 |
| Sant Boi de Llobregat | 11,4 | 3,4 | 30,6 | 9,9 | 27,4 | 17,3 |
| Sant Climent de Llobregat | 28,0 | 7,6 | 12,1 | 12,1 | 35,0 | 5,1 |
| Sant Esteve Sesrovires | 40,1 | 5,4 | 16,1 | 7,8 | 22,7 | 7,8 |
| Sant Feliu de Llobregat | 20,4 | 7,4 | 19,3 | 7,3 | 31,1 | 14,4 |
| Sant Joan Despí | 21,1 | 6,6 | 21,1 | 10,3 | 28,4 | 12,5 |
| Sant Just Desvern | 42,8 | 12,4 | 4,7 | 11,8 | 18,0 | 10,2 |
| Sant Vicenç dels Horts | 14,6 | 5,4 | 42,0 | 5,2 | 22,0 | 10,9 |
| Santa Coloma de Cervelló | 25,0 | 9,7 | 6,8 | 12,9 | 37,6 | 7,9 |
| Torrelles de Llobregat | 38,2 | 14,0 | 9,6 | 7,0 | 25,9 | 5,2 |
| Vallirana | 25,0 | 4,9 | 23,7 | 5,5 | 31,0 | 9,9 |
| Viladecans | 18,3 | 4,5 | 29,5 | 7,5 | 22,1 | 18,1 |
| BAIX LLOBREGAT | 22,7 | 7,5 | 24,1 | 8,1 | 24,9 | 12,6 |

Font: OCBL, a partir de les dades de l'IDESCAT

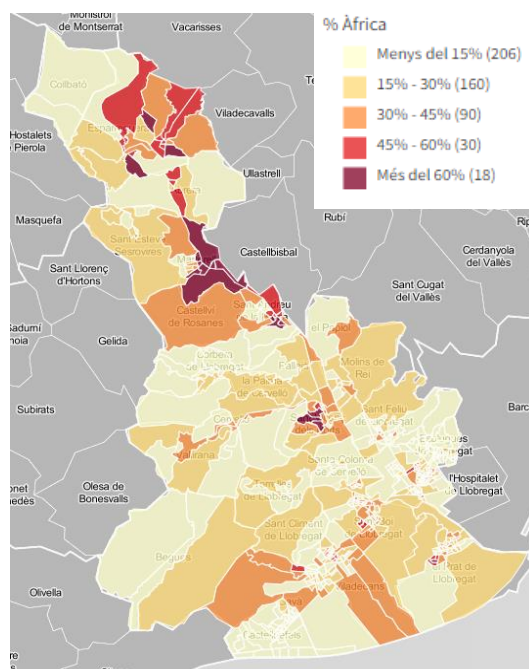
Mapes de població estrangera per continent de nacionalitat i seccions censals. Baix Llobregat. 2022.

Europa

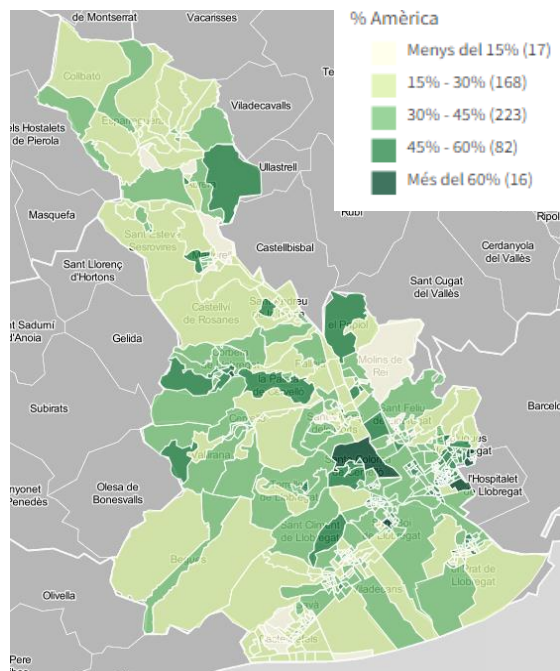


Font: OCBL, a partir de les dades de l'INE

Àfrica

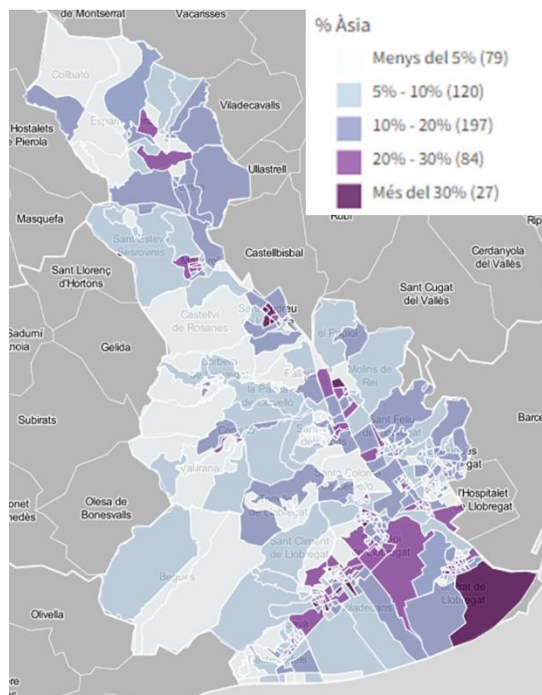


Amèrica



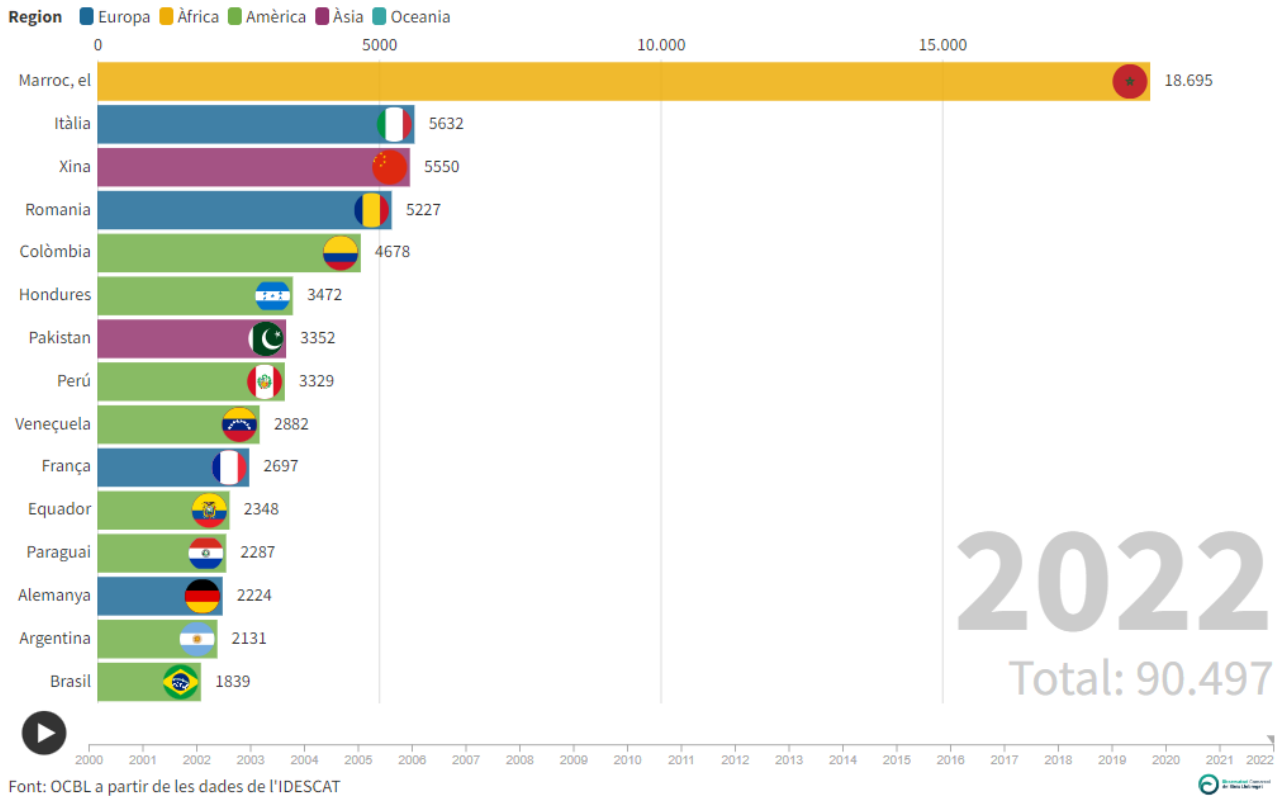
Font: OCBL, a partir de les dades de l'INE

Àsia



Cliqueu [aquí](#) per fer el mapa interactiu.

Evolució Població estrangera per països. Baix Llobregat.



Cliqueu [aquí](#) per fer el gràfic interactiu.

Ampliació de les dades

IDESCAT, [Ampliació de resultats de la població estrangera](#)

Dades d'evolució per comarca, municipis, edat i sexe, continents i països.

Quadre metodològic

Les dades d'aquesta nota corresponen a les xifres oficials de població a 1 de gener de 2016 provinents de l'**explotació estadística del Padró municipal d'habitants**. Aquestes dades permeten realitzar una anàlisi de l'estructura per sexe, edat, lloc de naixement i nacionalitat de la població. Tot i les limitacions a què poden estar subjectes les dades dels padrons municipals a l'hora d'establir conclusions sobre la població d'un territori, cal dir que aquestes dades es constitueixen com una de les fonts més fiables i amb millor periodicitat com a conseqüència de la seva actualització i depuració continuades. Permeten obtenir, per tant, un coneixement essencial que cap altra font estadística facilita amb les mateixes característiques.

Un dels aspectes que es poden mesurar a partir de l'explotació dels padrons municipals és l'**estructura i l'evolució de la població estrangera al territori**. Tot i que no es pot realitzar una anàlisi del fenomen migratori única i exclusivament a partir de les dades de població estrangera del Padró, aquesta font d'informació proporciona uns indicadors de gran utilitat en la tasca d'aproximació a la realitat dels municipis.

DEFINICIÓ DE CONCEPTES I INDICADORS UTILITZATS:

Proporció o % de població estrangera: relació entre la població de nacionalitat estrangera i la població total; expressat en tant per cent.

Diversitat poblacional - nombre de nacionalitats: nombre de nacionalitats de cada àmbit territorial amb més de 3 persones residents.

Secció censal: unitat territorial inferior al municipi en termes de disseminació d'informació estadística. Acostumen a tenir una grandària entre 1.000 i 3.000 habitants, tret que el municipi tingui una població inferior. També poden haver municipis amb només 1 secció censal.

Índex de segregació: l'índex de segregació calculat en aquesta nota és l'índex de Duncan i Duncan, que mesura la distribució d'un grup en l'espai urbà. Varia de 0 a 1, uns valors que corresponen respectivament a una distribució exactament igualitària i a una distribució de màxima segregació. També es pot expressar en percentatges. El valor d'aquest índex es pot interpretar com la proporció del grup analitzat que hauria de canviar de residència per obtenir una distribució igualitària (Jakubs, 1981; Massey i Denton, 1988). Amb aquest índex es calcula la diferència entre la proporció d'individus del grup del qual s'analitza la segregació (grup minoritari) i la proporció de la resta de població per a cada secció. De fet, el valor 0 només s'obté quan en totes les seccions hi ha la mateixa proporció entre el grup minoritari i la resta de grups.

L'indicador de segregació es defineix com:

$$IS = \frac{1}{2} \sum_{i=1}^n \left| \frac{x_i}{X} - \frac{t_i - x_i}{T - X} \right|$$

On:

x_i és la població del grup minoritari en la secció **i** ;

X és la població total del grup minoritari dins del municipi;

t_i és la població total en la secció **i** ;

T és la població total dins del municipi, **i**

n és el nombre de seccions censals del municipi.

Font: *Indicadores cuantitativos de segregación residencial. El caso de la población inmigrante en Barcelona*. Martori i Cañas, Joan Carles; Hoberg, Karen. (2004)

Amb la col·laboració de:



La versió digital de l'informe es troba a
<https://www.elbaixllobregat.cat/observatori>



<https://creativecommons.org/licenses/by-nc-sa/4.0/deed.ca>