

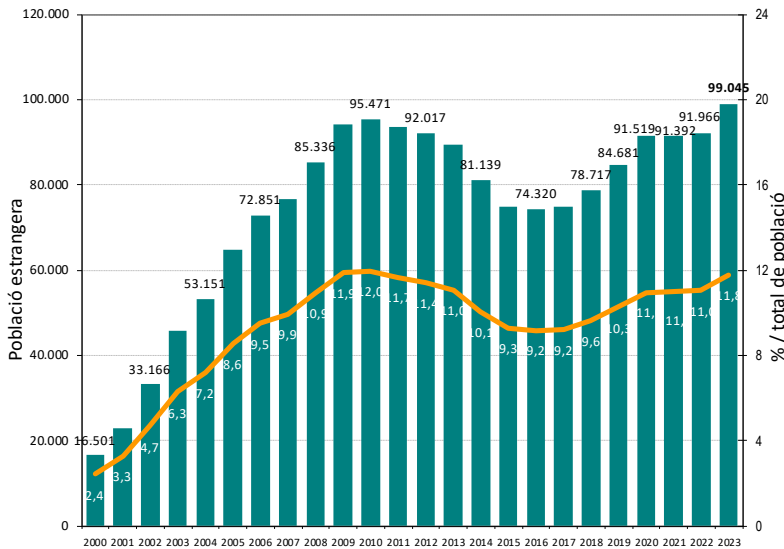
Març de 2024

# Dades de població estrangera

## BAIX LLOBREGAT – 2023

**La població estrangera resident al Baix Llobregat l'any 2023<sup>1</sup> augmenta un 7,7%**

Evolució de la població de nacionalitat estrangera. Baix Llobregat



En el darrer any la població estrangera<sup>2</sup> a la comarca del Baix Llobregat ha augmentat (+7,7%, +7.079 persones) respecte l'any anterior. Aquesta tendència és molt més acusada pels estrangers que per la població total, on el creixement només ha estat del 0,8%.

**99.045** individus configuren la població estrangera que representa l'**11,8%** del conjunt de residents. Aquest percentatge augmenta per primera vegada des de 2020 després de tres anys d'estabilitat on aquest s'havia situat en el 11%.

Evolució de la població estrangera i espanyola nascuda a l'estranger. Baix Llobregat.

	POBLACIÓ TOTAL	NACIONALITAT ESTRANGERA		NACIONALITAT ESPANYOLA NASCUDA A L'ESTRANGER	
		n	% / Total	n	% / Total
2000	678.724	16.501	2,4	9.975	1,5
2001	692.260	22.768	3,3	10.539	1,5
2002	710.612	33.166	4,7	11.035	1,6
2003	730.111	45.786	6,3	11.805	1,6
2004	741.024	53.151	7,2	12.719	1,7
2005	757.814	64.897	8,6	13.413	1,8
2006	767.967	72.851	9,5	14.485	1,9
2007	771.516	76.634	9,9	15.592	2,0
2008	781.749	85.336	10,9	17.396	2,2
2009	793.655	94.236	11,9	19.280	2,4
2010	798.468	95.471	12,0	21.031	2,6
2011	803.705	93.708	11,7	24.623	3,1
2012	806.799	92.017	11,4	27.535	3,4
2013	808.644	89.353	11,0	29.520	3,7
2014	806.249	81.139	10,1	33.554	4,2
2015	806.651	74.844	9,3	37.742	4,7
2016	809.883	74.320	9,2	39.289	4,9
2017	813.996	74.874	9,2	41.304	5,1
2018	819.168	78.717	9,6	42.273	5,2
2019	825.963	84.681	10,3	43.725	5,3
2020	834.653	91.519	11,0	45.989	5,5
2021	833.312	91.392	11,0	48.276	5,8
2022	833.540	91.966	11,0	50.541	6,1
<b>2023</b>	<b>840.572</b>	<b>99.044</b>	<b>11,8</b>	<b>52.706</b>	<b>6,3</b>

Font: OCBL, a partir de les dades de l'IDESCAT

El percentatge de població estrangera empadronada a la comarca (11,8%) és inferior a la proporció de població estrangera del conjunt de l'Àrea metropolitana de Barcelona (19,3%), de l'Àmbit territorial Metropolità (16,3%) i de Catalunya (17,2%).

Segons les dades de l'EVR el **saldo migratori** del Baix Llobregat va ser al 2021<sup>3</sup> positiu (1.925 moviments). Destaca el canvi de signe del saldo migratori amb la resta de Catalunya, que passa a ser negatiu (-487 persones), fet que no succeïa des de 2007.

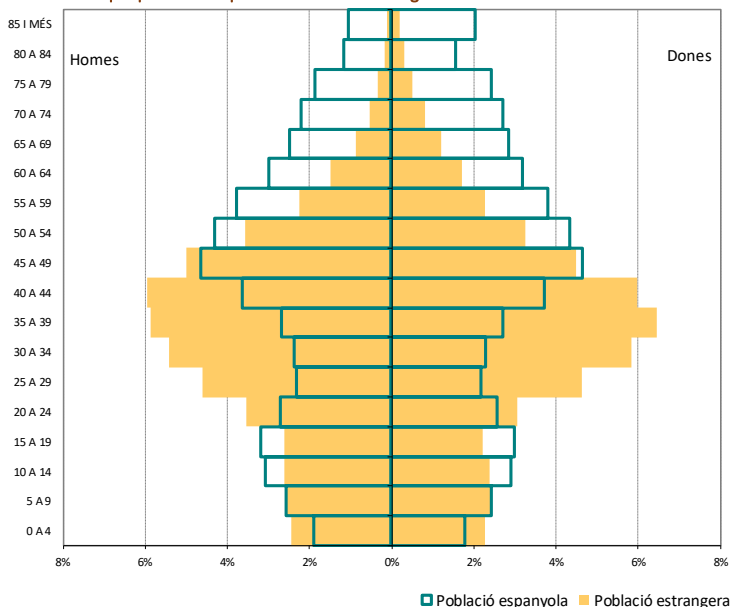
<sup>1</sup> Dades del Cens de Població i habitatges 2023, [IDESCAT](#).

<sup>2</sup> El terme estranger fa referència a la nacionalitat de la persona. S'entén per estranger a Espanya, segons la Llei d'estrangeria 8/2000, de 22 de desembre, tot aquell que no és nacional i la nacionalitat es té segons la nacionalitat dels pares. Més [informació](#).

<sup>3</sup> Les últimes dades sobre migracions (EVR) facilitades per l'IDESCAT són de l'any 2021.

Els canvis en la xifra de població estrangera d'un territori també es veuen afectats per altres components: el creixement vegetatiu (naixements i defuncions de població estrangera) i el procés de naturalització (persones estrangeres que adquireixen la nacionalitat espanyola)<sup>4</sup>. Tot i que no hi ha dades d'adquisicions de nacionalitat per àmbit municipal, es pot veure una aproximació a aquest fenomen a través de les dades del Padró.

Piràmide superposada de població. Baix Llobregat. 2023



Font: OCBL, a partir de les dades de l'IDESCAT.

**Població estrangera per sexe i edat. Baix Llobregat. 2023.**

	Població estrangera 2023		Variació anual	
	n	% / Total població estrangera	Absoluta	Relativa (%)
<b>TOTAL</b>	99.044	100	7.078	7,7
<b>PER SEXE</b>				
Homes	49.400	49,9	3.299	7,2
Dones	49.644	50,1	3.779	8,2
<b>PER EDAT</b>				
0 A 4	4.679	4,7	43	0,9
5 A 9	4.951	5,0	102	2,1
10 A 14	4.970	5,0	608	13,9
15 A 19	4.779	4,8	444	10,2
20 A 24	6.542	6,6	587	9,9
25 A 29	9.138	9,2	665	7,8
30 A 34	11.146	11,3	637	6,1
35 A 39	12.198	12,3	572	4,9
40 A 44	11.809	11,9	766	6,9
45 A 49	9.404	9,5	649	7,4
50 A 54	6.751	6,8	610	9,9
55 A 59	4.481	4,5	362	8,8
60 A 64	3.172	3,2	339	12,0
65 A 69	2.073	2,1	247	13,5
70 A 74	1.319	1,3	236	21,8
75 A 79	849	0,9	138	19,4
80 A 84	482	0,5	42	9,5
85 I MÉS	301	0,3	31	11,5

Font: OCBL, a partir de les dades de l'IDESCAT

El percentatge de població espanyola del Baix Llobregat nascuda a l'estranger ha augmentat progressivament en els últims anys: al 2023, la població amb **nacionalitat espanyola nascuda a l'estranger s'ha incrementat en 2.165 persones (+4,3%)** i ja representa el **6,3%** del total de població.

Per **sexe** la població estrangera ha augmentat en 3.299 (+7,2%) homes i 3.779 (+8,2%) dones. Per **grups d'edat** s'observa un creixement en tots els grups d'edat però aquest és especialment acusat per als estrangers d'entre 70 i 74 anys (21,8%).

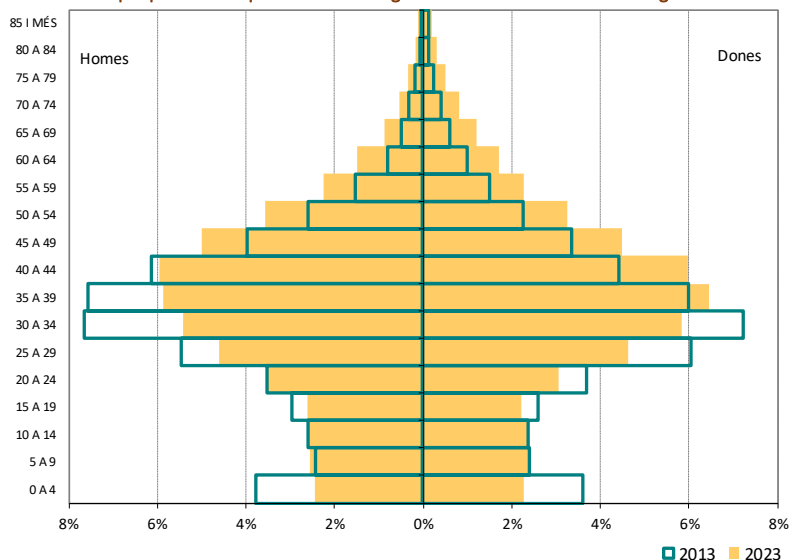
L'**estructura demogràfica** de la població estrangera respon a un perfil més jove que el de la població de nacionalitat espanyola. L'edat mitjana de la població estrangera és de 35,7 anys mentre que en el cas de la població de nacionalitat espanyola és de 44 anys. L'índex d'envelliment<sup>5</sup> se situa a 138,9 per a la població espanyola i 34,4 per a l'estrangera.

La presència de població estrangera a la comarca contribueix així a fer augmentar el grup de població més jove i el de les persones en edats actives. Tot i això, i tal i com es pot observar a la piràmide superposada de població estrangera, en els darrers deu anys hi ha hagut un progressiu **envelliment** dintre del propi col·lectiu.

<sup>4</sup> L'any 2022, 34.642 estrangers residents a la província de Barcelona van obtenir la nacionalitat espanyola, el 33,3% dels quals eren originaris d'Àfrica i el 20,5% d'Amèrica del Sud. El 84,3% de les adquisicions de nacionalitat van ser per residència i el 15,7% per altres motius. Dades de l'estadística d'adquisicions de nacionalitat espanyola de residents de l'INE segons [Idescat](#).

<sup>5</sup> L'índex d'envelliment es defineix com Població de 65 anys i més per cada 100 habitants de menys de 15 anys.

Piràmide superposada de població estrangera. 2013-2023. Baix Llobregat.



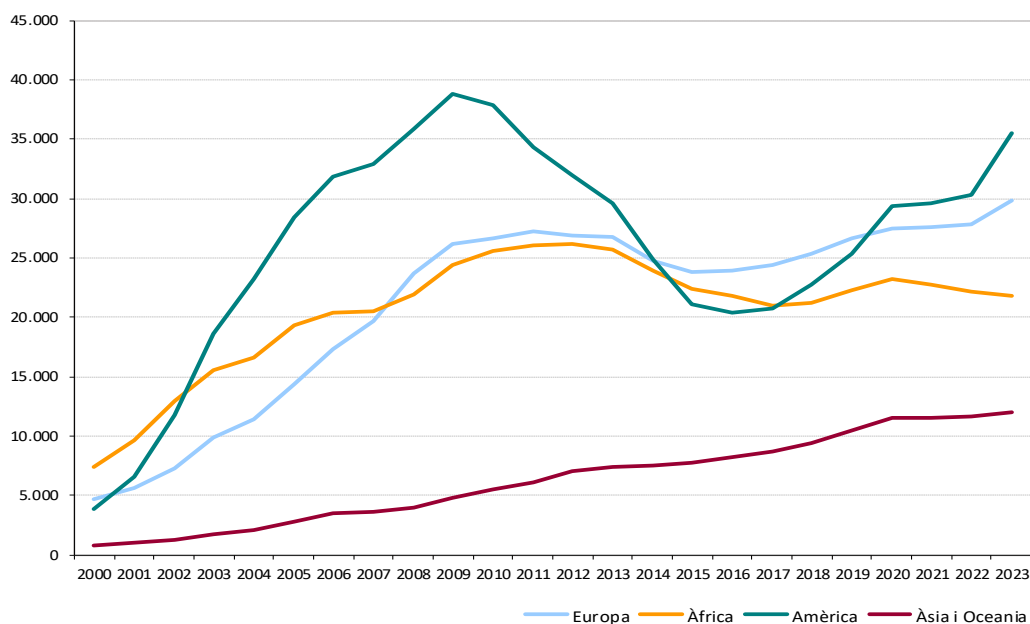
Per a la població estrangera el percentatge de població de més de 65 anys s'ha gairebé duplicat en els darrers deu anys, passant del 2,6% al 5,1%. Aquestes xifres segueixen quedant molt lluny de les pròpies de la població nacional, on aquest percentatge arriba al 20,3%.

Font: OCBL, a partir de les dades de l'IDESCAT.

L'heterogeneïtat de la població estrangera resident a la comarca pel que fa a la seva procedència i el comportament diferenciat entre els diferents col·lectius ha suposat que la variació de la població no s'hagi donat per igual en totes les **nacionalitats**.

Per **continents**, mentre Amèrica (+2,5%), Europa (+1,0) i Àsia i Oceania (+0,9%) augmenten la població estrangera respecte l'any anterior, la d'Àfrica disminueix (-2,5%). Els **països**<sup>6</sup> amb més creixement en el darrer any en termes absoluts han estat: Colòmbia (1.741, 37,2%), Ucraïna (1.048, 72,9%) i Perú (31,4%, 1.044). Destaca també la pèrdua de població del Marroc (-359, -1,9%), Romania (-60, -1,1%) i Ghana (-59, -6,5%).

Evolució de la població estrangera de cada continent. Baix Llobregat.



Font: OCBL, a partir de les dades de l'IDESCAT

<sup>6</sup> Per a més informació sobre l'evolució dels estrangers per països consultar aquesta [visualització](#).

Segueix la tendència iniciada l'any 2020 on les nacionalitats d'Amèrica van recuperar el pes que havien perdut des de l'any 2009. Així, el percentatge de persones estrangeres provinents d'Amèrica (35,8%) supera el d'Àfrica (22%) i també el d'Europa (30,1 %). Tanmateix, en el darrer any ha crescut la població provinent de la resta d'Europa (+19,1%), d'Amèrica (+16,9%), de la resta d'UE (+3,3%) i d'Àsia (2,8%) i mentre que la població d'Àfrica ha disminuït (-1,7%).

#### Nacionalitat de la població estrangera. Baix Llobregat. 2023.

	Població estrangera		Variació anual	
	n	% / Total població estrangera	Absoluta	Relativa (%)
<b>TOTAL</b>	99.044	100	7.078	7,7
<b>PER CONTINENTS</b>				
Resta UE	21.613	23,5	698	3,3
Resta Europa	8.227	8,9	1.321	19,1
Àfrica	21.804	23,7	-388	-1,7
Amèrica	35.446	38,5	5.123	16,9
Àsia i Oceania	11.954	13,0	324	2,8
<b>PER PRINCIPALS PAÏSOS</b>				
Marroc, el	18.336	18,5	-359	-1,9
Colòmbia	6.417	6,5	1.739	37,2
Itàlia	5.973	6,0	341	6,1
Xina	5.544	5,6	-6	-0,1
Romania	5.169	5,2	-58	-1,1
Perú	4.371	4,4	1.042	31,3
Hondures	3.945	4,0	473	13,6
Veneçuela	3.480	3,5	598	20,7
Pakistan	3.456	3,5	104	3,1
França	2.790	2,8	93	3,4
Paraguai	2.679	2,7	392	17,1
Ucraïna	2.484	2,5	1.047	72,9
Argentina	2.484	2,5	353	16,6
Equador	2.394	2,4	46	2,0
Alemanya	2.277	2,3	53	2,4
Brasil	1.923	1,9	84	4,6
Rússia	1.911	1,9	166	9,5
Índia	1.494	1,5	120	8,7
Altres	21.917	22,1	850	4,0

Font: OCBL, a partir de les dades de l'IDESCAT

En tot cas, cal tenir en compte que la població estrangera no és homogènia en termes de **distribució territorial** ni presenta les mateixes característiques a tots els municipis. Es veuen diferències en la concentració i distribució municipal dels estrangers. Els tres municipis de la comarca que tenen una proporció de població estrangera més elevada són Castelldefels (22,8%), Martorell (17,5%) i Cornellà de Llobregat (16,4%). Ara bé, el **perfil migratori** d'aquests municipis és molt divers: mentre que a Castelldefels la majoria d'estrangers tenen nacionalitats de la resta d'Europa (italiana, romanesa i francesa, principalment), a Martorell per exemple, són predominants els estrangers procedents d'Àfrica i d'Àsia (Marroc, Ghana i Pakistan). La **població marroquina** és la primera nacionalitat estrangera en 20 dels 30 municipis de la comarca.

En xifres absolutes, els **municipis** que més població estrangera han **guanyat** en el darrer any són Castelldefels (1.115), Cornellà de Llobregat (1.041) i Esplugues de Llobregat (809). En contraposició, Martorell (-261), Castellví de Rosanes (-6) i Begues (-5) són els municipis que han **perdut** població estrangera.

## Població total i estrangera per municipis i àmbits territorials. 2023.

	Recomptes de població 2023			Variació anual de població		Diversitat poblacional	
	Població total	Població estrangera	% Població estrangera / Població total	n	%	Nombre de nacionalitats *	Nacionalitats estrangeres principals
Abrera	12.821	890	6,9	68	8,3	31	Marroc (32%), Colòmbia (9%), Romania (5%)
Begues	7.429	576	7,8	-5	-0,9	30	Brasil (14%), Marroc (9%), Colòmbia (8%)
Castelldefels	68.327	15.589	22,8	1.115	7,7	89	Itàlia (14%), Romania (9%), França (7%)
Castellví de Rosanes	2.085	128	6,1	-6	-4,5	13	Marroc (21%), Alemanya (8%), Itàlia (6%)
Cervelló	9.461	709	7,5	68	10,6	32	Marroc (16%), Itàlia (10%), Alemanya (6%)
Collbató	4.823	212	4,4	34	19,1	19	Romania (10%), Marroc (10%), França (8%)
Corbera de Llobregat	15.529	1.563	10,1	142	10,0	40	Paraguai (32%), Marroc (12%), Colòmbia (8%)
Cornellà de Llobregat	90.076	14.888	16,5	1.041	7,5	75	Marroc (19%), Perú (9%), Colòmbia (8%)
Esparriguera	22.392	1.905	8,5	61	3,3	38	Marroc (38%), Romania (11%), Colòmbia (4%)
Esplugues de Llobregat	46.968	6.775	14,4	809	13,6	79	Perú (8%), Colòmbia (7%), Hondures (6%)
Gavà	47.498	5.850	12,3	540	10,2	75	Marroc (12%), Itàlia (8%), Rússia (6%)
Martorell	28.643	5.022	17,5	-261	-4,9	48	Marroc (46%), Ghana (7%), Pakistan (5%)
Molins de Rei	26.568	1.941	7,3	260	15,5	49	Paraguai (18%), Marroc (14%), Xina (8%)
Olesa de Montserrat	24.458	2.305	9,4	97	4,4	40	Marroc (43%), Colòmbia (6%), Bolívia (4%)
Pallejà	11.715	760	6,5	41	5,7	40	Marroc (14%), Romania (12%), Itàlia (7%)
Palma de Cervelló, la	3.036	226	7,4	28	14,1	13	Paraguai (20%), Marroc (13%), Itàlia (11%)
Papiol, el	4.318	371	8,6	41	12,4	25	Marroc (22%), Veneçuela (7%), Itàlia (6%)
Prat de Llobregat, el	65.409	6.636	10,1	515	8,4	61	Marroc (22%), Xina (9%), Romania (8%)
Sant Andreu de la Barca	26.862	2.629	9,8	10	0,4	41	Marroc (31%), Ghana (12%), Xina (8%)
Sant Boi de Llobregat	83.667	9.205	11,0	565	6,5	62	Marroc (24%), Xina (9%), Colòmbia (8%)
Sant Climent de Llobregat	4.190	163	3,9	6	3,8	16	Marroc (11%), Romania (10%), Colòmbia (8%)
Sant Esteve Sesrovires	7.889	476	6,0	15	3,3	27	Marroc (12%), Itàlia (9%), Colòmbia (8%)
Sant Feliu de Llobregat	45.956	4.236	9,2	472	12,5	68	Marroc (14%), Colòmbia (8%), Xina (8%)
Sant Joan Despí	34.552	3.230	9,3	279	9,5	56	Marroc (17%), Perú (7%), Colòmbia (7%)
Sant Just Desvern	20.478	2.477	12,1	307	14,1	61	Alemanya (14%), Itàlia (9%), França (7%)
Sant Vicenç dels Horts	28.422	2.615	9,2	334	14,6	43	Marroc (36%), Romania (7%), Colòmbia (6%)
Santa Coloma de Cervelló	8.373	376	4,5	36	10,6	26	Colòmbia (13%), Itàlia (9%), Veneçuela (6%)
Torrelles de Llobregat	6.217	358	5,8	15	4,4	24	Brasil (7%), Itàlia (8%), Romania (8%)
Vallirana	15.795	1.075	6,8	68	6,8	37	Marroc (23%), Colòmbia (7%), Itàlia (7%)
Viladecans	66.615	5.858	8,8	383	7,0	65	Marroc (24%), Xina (8%), Colòmbia (7%)
<b>BAIX LLOBREGAT</b>	<b>840.572</b>	<b>99.044</b>	<b>11,8</b>	<b>7.078</b>	<b>7,7</b>	<b>129</b>	<b>Marroc (18%), Colòmbia (6%), Itàlia (6%)</b>
ÀREA METROPOLITANA DE BARCELONA (AMB)	3.347.881	645.835	19,3	47.881	8,0	-	-
ÀMBIT TERRITORIAL METROPOLITÀ (ATM)	4.993.120	839.698	16,8	56.513	7,2	169	Marroc (11%), Itàlia (8%), Xina (6%)
CATALUNYA	7.901.963	1.361.981	17,2	90.171	7,1	171	Marroc (17%), Romania (6%), Itàlia (6%)

Font: OCBL, a partir de les dades de l'Idescat

\*Nombre de nacionalitats amb més de 3 persones residents

D'altra banda, la concentració de població estrangera tampoc es distribueix uniformement dintre dels propis municipis. L'anàlisi de la **concentració de població estrangera per seccions censals** ofereix la possibilitat de mesurar si la distribució d'aquesta població es produeix de forma més o menys desigual entre les diferents zones territorials i seccions de cada municipi, podent calcular així indicadors de concentració i segregació residencials. Així, tot i que la proporció de població estrangera d'un municipi sigui una xifra concreta, l'anàlisi per seccions censals permet saber si hi ha zones dintre del propi municipi on se supera aquesta proporció, existint per tant una concentració de població estrangera en determinades àrees. Justament això és el que calcula l'**índex de segregació**, que mesura la distribució d'un grup concret en l'espai urbà i varia de 0 a 100, uns valors que correspondrien, respectivament, a una distribució exactament igualitària i a una distribució de màxima segregació<sup>7</sup>.

Segons aquests indicadors, en tots els municipis de la comarca amb més d'una secció censal existeix una d'elles amb una proporció de població estrangera superior a la mitjana municipal, per tant es pot afirmar que, sigui en major o menor grau, **en tots els municipis es dona una major concentració de població estrangera en alguna de les seves zones**. L'índex de segregació quantifica aquestes diferències: **Martorell** és el municipi de la comarca amb un índex de segregació més elevat (35,4%) i juntament amb **Cornellà de Llobregat (26,8%)** són els dos municipis de la comarca que es situen per sobre el 25% d'aquest índex.

<sup>7</sup> Per consultar la fórmula detallada del càlcul de l'índex de segregació, consultar l'apartat metodològic al final d'aquesta nota.

## Població total i estrangera per municipis amb dades de seccions censals. Indicadors de segregació. 2023.

	Recomptes de població 2023			Indicadors de segregació per secció censal			
	Població estrangera	Població total	% Població estrangera / Població total	Nº de seccions censals	% Població estrangera màxim per secció censal	% Població estrangera mínim per secció censal	Índex de segregació *
Martorell	28.643	5.022	18%	15	35,2	2,8	35,4
Cornellà de Llobregat	90.076	14.888	17%	66	38,2	3,3	26,8
Sant Andreu de la Barca	26.862	2.629	10%	14	17,2	1,9	24,5
Gavà	47.498	5.850	12%	29	33,1	4,1	23,3
Sant Joan Despí	34.552	3.230	9%	23	19,0	3,2	23,1
Sant Feliu de Llobregat	45.956	4.236	9%	31	23,1	3,5	21,7
Abrera	12.821	890	7%	8	12,5	3,7	21,1
Esparreguera	22.392	1.905	9%	11	14,3	3,2	21,0
Viladecans	66.615	5.858	9%	45	16,9	2,0	20,7
Esplugues de Llobregat	46.968	6.775	14%	28	31,7	7,6	19,9
Olesa de Montserrat	24.458	2.305	9%	12	14,5	2,6	19,8
Sant Boi de Llobregat	83.667	9.205	11%	50	27,5	3,1	19,0
Pallejà	11.715	760	6%	5	12,0	3,5	19,0
Corbera de Llobregat	15.529	1.563	10%	11	19,9	3,6	18,9
Castelldefels	68.327	15.589	23%	37	36,7	9,0	17,3
Prat de Llobregat, el	65.409	6.636	10%	40	17,0	1,2	15,6
Sant Esteve Sesrovires	7.889	476	6%	5	8,7	3,6	14,7
Vallirana	15.795	1.075	7%	10	10,2	4,1	14,3
Molins de Rei	26.568	1.941	7%	12	12,4	4,9	13,7
Santa Coloma de Cervelló	8.373	376	4%	5	6,3	3,0	13,6
Sant Just Desvern	20.478	2.477	12%	10	17,7	8,5	13,1
Sant Vicenç dels Horts	28.422	2.615	9%	20	16,0	5,4	13,0
Begues	7.429	576	8%	3	10,8	6,2	12,0
Cervelló	9.461	709	7%	5	10,5	5,5	10,1
Papiol, el	4.318	371	9%	2	10,0	7,5	8,0
Palma de Cervelló, la	3.036	226	7%	2	8,4	6,3	7,4
Collbató	4.823	212	4%	3	5,1	3,6	5,7
Torrelles de Llobregat	6.217	358	6%	4	6,8	4,6	5,5
Sant Climent de Llobregat	4.190	163	4%	2	4,2	3,6	3,7
Castellví de Rosanes	2.085	128	6%	1	-	-	-

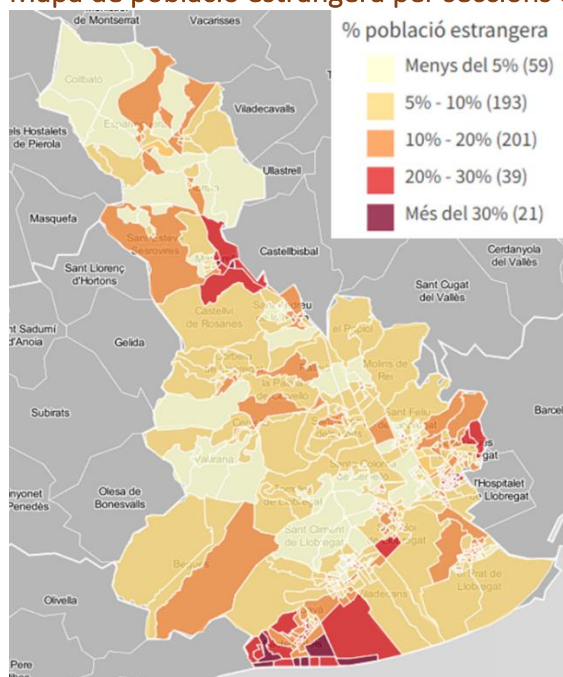
Font: OCBL, a partir de les dades de l'IDESCAT

\*Veure quadre metodològic

Així, en els casos de Martorell i Cornellà de Llobregat, es veuen diferències de més de 25 punts percentuals entre la població estrangera resident en la secció censal amb més concentració i en la secció censal amb menys població estrangera de cada municipi. Tanmateix, a Gavà, Castelldefels i Sant Joan Despí aquesta diferència també és considerava i se situa en els 24,5p., 23.3p. i 23,1p. respectivament. Novament s'ha de tenir en compte que tot i que les xifres de segregació siguin similars els perfils de la població migrada poden ser heterogenis en cada un dels municipis.

A continuació es mostren els mapes de percentatge de població estrangera per municipis del Baix Llobregat (agrupació **municipal**) i percentatge de població estrangera per seccions censals on la unitat de mesura, la **secció censal**, facilita una millor visualització de la concentració de població estrangera anteriorment esmentada.

## Mapa de població estrangera per seccions censals. Baix Llobregat. 2023.



Font: OCBL, a partir de les dades de l'Idescat

Cliqueu [aquí](#) per fer el mapa interactiu.

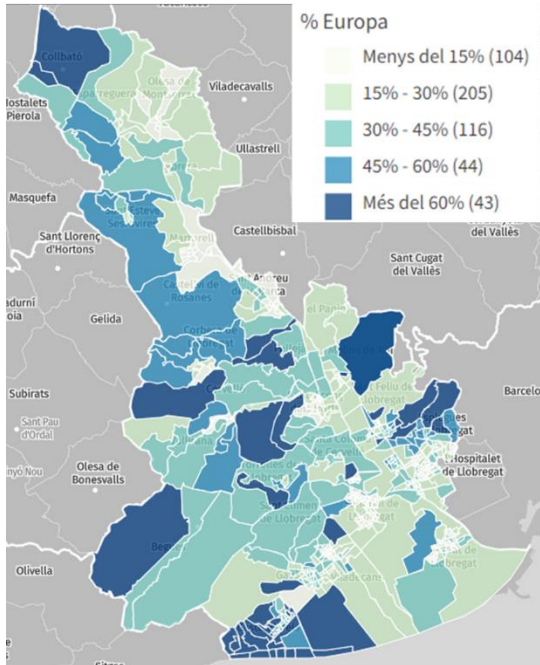
## Percentatge de població estrangera segons continent de procedència per municipis. 2023.

	Amèrica del					
	Resta UE	Resta Europa	Àfrica	Nord i Central	Amèrica del Sud	Àsia i Oceania
Abrera	16,1%	5,3%	36,0%	6,9%	26,2%	9,7%
Begues	33,7%	11,5%	14,8%	4,9%	30,6%	4,7%
Castelldefels	46,4%	13,9%	5,7%	4,3%	20,9%	8,8%
Castellví de Rosanes	33,6%	14,8%	23,4%	6,3%	20,3%	1,6%
Cervelló	32,0%	11,4%	19,6%	5,6%	23,3%	8,0%
Collbató	40,1%	15,1%	10,8%	6,1%	18,4%	9,4%
Corbera de Llobregat	23,7%	6,6%	12,3%	4,0%	49,3%	4,2%
Cornellà de Llobregat	10,4%	10,5%	21,5%	11,7%	33,8%	12,1%
Esparraguera	23,1%	3,0%	40,4%	6,4%	18,5%	8,6%
Esplugues de Llobregat	18,4%	8,5%	8,0%	14,7%	36,7%	13,6%
Gavà	29,4%	15,8%	14,5%	7,2%	20,6%	12,6%
Martorell	6,3%	1,7%	62,2%	4,6%	15,3%	9,9%
Molins de Rei	15,6%	7,8%	17,6%	8,2%	36,6%	14,2%
Olesa de Montserrat	10,9%	2,6%	49,8%	6,9%	22,3%	7,5%
Pallejà	35,1%	10,3%	17,6%	8,6%	21,2%	7,2%
Palma de Cervelló, la	27,4%	5,8%	17,3%	4,9%	39,8%	4,9%
Papiol, el	17,3%	7,3%	23,7%	11,9%	28,6%	11,3%
Prat de Llobregat, el	17,9%	3,8%	25,4%	9,2%	26,5%	17,2%
Sant Andreu de la Barca	11,7%	2,1%	46,7%	6,8%	19,5%	13,2%
Sant Boi de Llobregat	10,9%	3,9%	27,6%	10,2%	31,3%	16,2%
Sant Climent de Llobregat	28,8%	8,6%	14,1%	9,8%	33,7%	4,9%
Sant Esteve Sesrovires	35,9%	4,6%	14,3%	6,7%	29,6%	8,8%
Sant Feliu de Llobregat	19,9%	7,5%	18,3%	7,4%	34,1%	12,8%
Sant Joan Despí	19,7%	7,5%	18,8%	10,5%	31,3%	12,3%
Sant Just Desvern	41,9%	13,8%	3,5%	11,7%	19,7%	9,4%
Sant Vicenç dels Horts	14,6%	5,0%	39,2%	5,4%	25,7%	10,1%
Santa Coloma de Cervelló	26,1%	7,7%	7,4%	9,0%	41,5%	8,2%
Torrelles de Llobregat	35,8%	15,4%	5,9%	7,5%	29,9%	5,6%
Vallirana	23,2%	5,1%	23,4%	6,1%	31,6%	10,5%
Viladecans	17,3%	5,0%	26,7%	8,4%	25,3%	17,5%
<b>BAIX LLOBREGAT</b>	<b>21,8%</b>	<b>8,3%</b>	<b>22,0%</b>	<b>8,4%</b>	<b>27,4%</b>	<b>12,1%</b>

Font: OCBL, a partir de les dades de l'IDESCAT

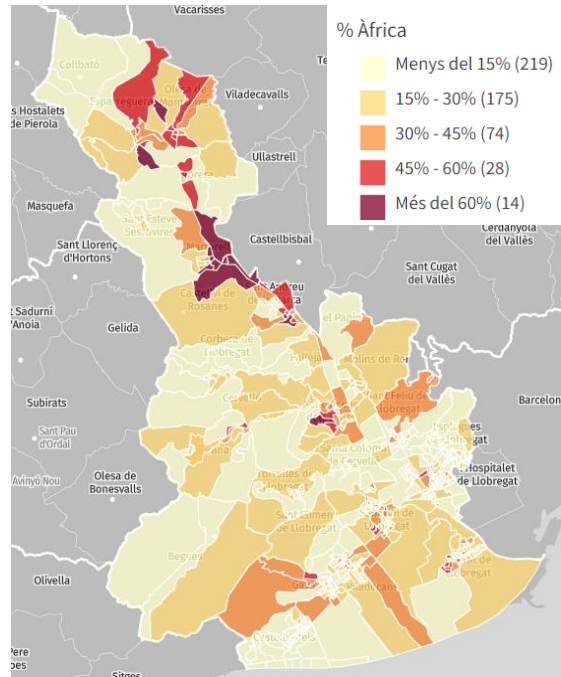
Mapes de població estrangera per continent de nacionalitat i seccions censals.  
Baix Llobregat. 2023.

Europa

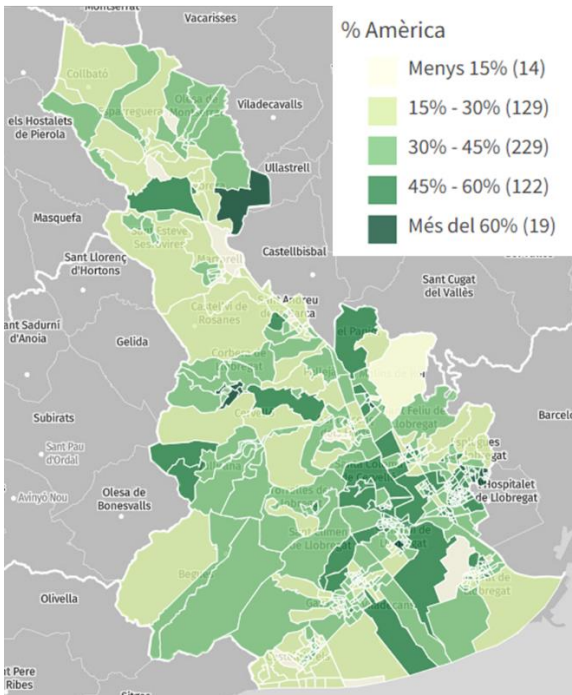


Font: OCBL, a partir de les dades de l'Idescat

Àfrica

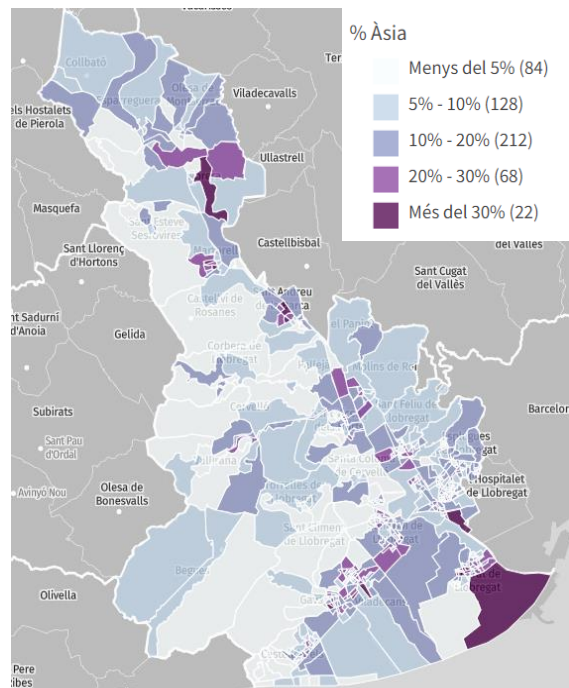


Amèrica



Font: OCBL, a partir de les dades de l'Idescat

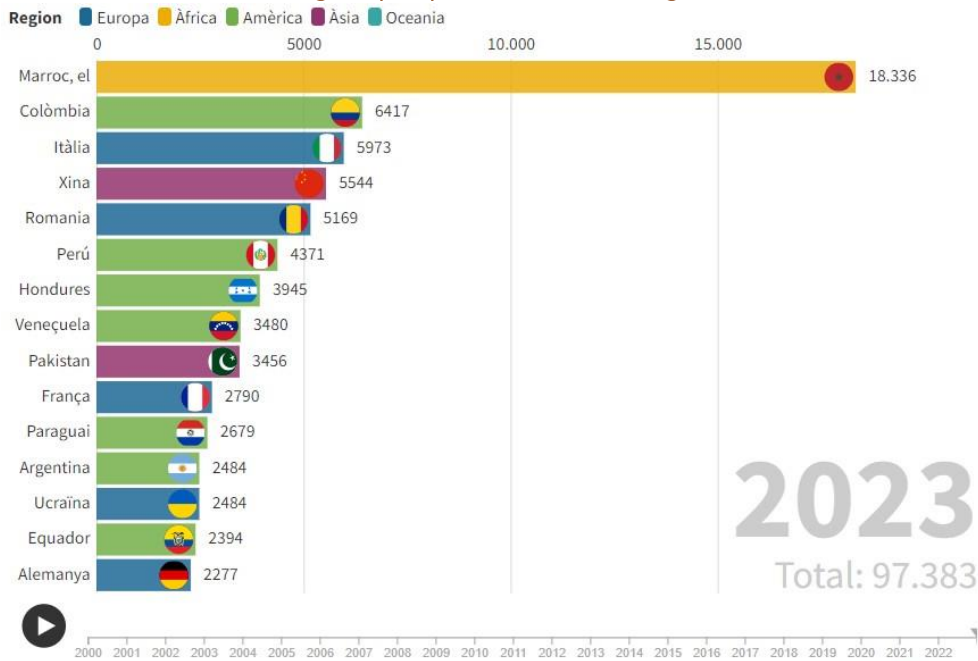
Àsia



Cliqueu [aquí](#) per fer el mapa interactiu.



### Evolució Població estrangera per països. Baix Llobregat.



Font: OCBL a partir de les dades de l'IDESCAT

Cliqueu [aquí](#) per fer el gràfic interactiu.

### Estrangers segons sexe i país. Baix Llobregat 2023.

Homes Dones 45 90



Font: OCBL a partir de dades de l'Idescat.

Cliqueu [aquí](#) per fer el gràfic interactiu.

Dones estrangeres segons país. Baix Llobregat 2023.

■ Dones 20 ○ ○ 40



Font: OCBL a partir de dades de l'Idescat.

Cliqueu [aquí](#) per fer el gràfic interactiu.

Homes estrangers segons país. Baix Llobregat 2023.

■ Homes 20 ○ ○ 40



Font: OCBL a partir de dades de l'Idescat.

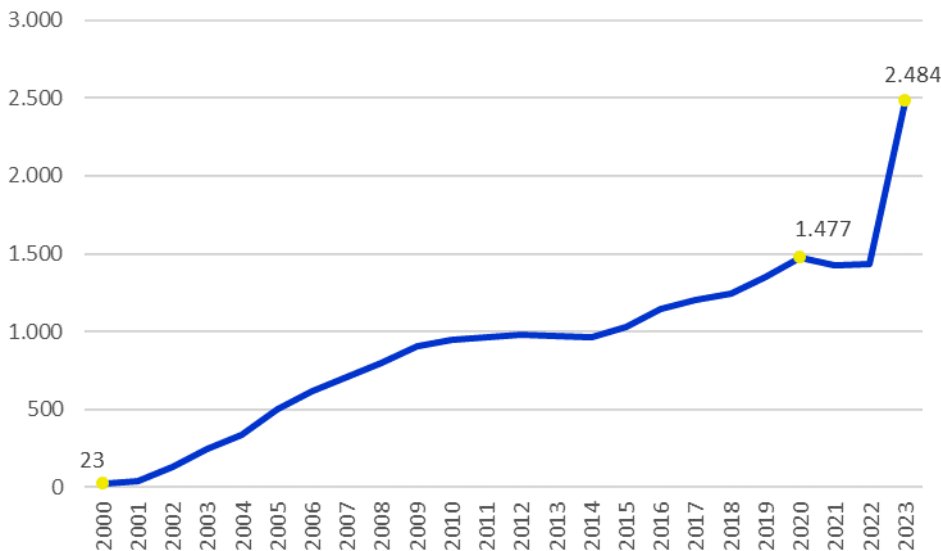
Cliqueu [aquí](#) per fer el gràfic interactiu.

## Annex I: La població estrangera ucraïnesa l'any 2023.

Al Baix Llobregat hi havia en data d'1 de gener de 2023, 2.484 persones estrangeres de nacionalitat ucraïnesa, un 76% més (+1.073 persones) que l'any anterior (2022). És a dir, un any després de l'inici de la invasió russa a Ucraïna la població d'aquest país que resideix al Baix Llobregat s'ha incrementant notablement. Per municipis, en termes absoluts els municipis que més han denotat l'increment de població ucraïnesa han estat Castelldefels (+296 persones) i Cornellà (+106 persones). En termes relatius l'increment és més acusat a Cervelló i Corbera de Llobregat. Tanmateix, el municipi on la comunitat ucraïnesa és més important és la Palma de Cervelló on representen el 11,9% de la població estrangera mentre que pel conjunt de la comarca representen el 2,5%.

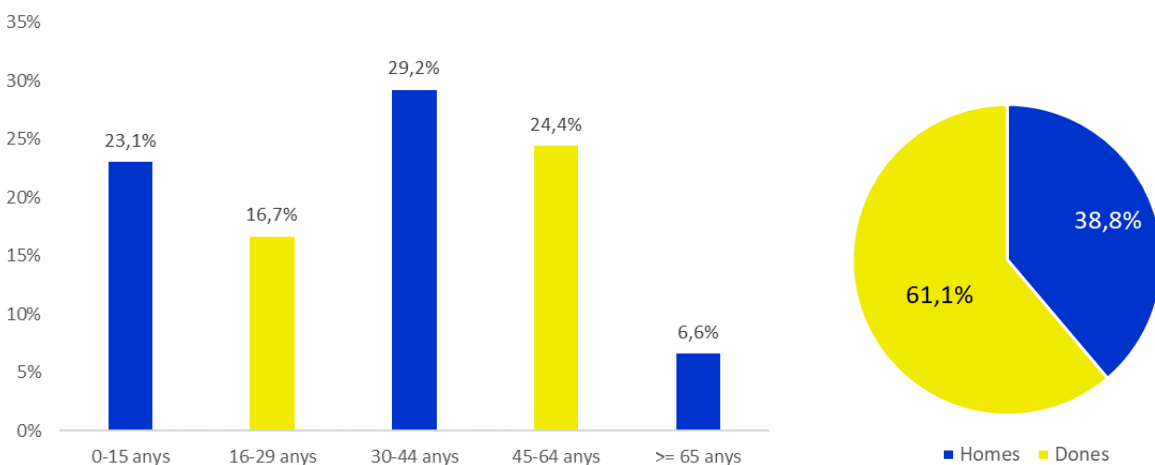
Pel que fa al perfil de les persones ucraïneses al Baix Llobregat el 61,1% són dones. Els infants, menors de 16 anys representen el 23,1%, sent les persones d'edat activa majoritàries en especial els que tenen entre 30 i 44 anys (29,2%).

### Evolució de la població ucraïnesa al Baix Llobregat. 2000-2023.



Font: OCBL, a partir de les dades de l'IDESCAT

### Edat i sexe de la població ucraïnesa al Baix Llobregat. 2023.



Font: OCBL, a partir de les dades de l'IDESCAT

### Població estrangera ucraïnesa per municipis, àmbits territorials i sexe. Any 2023.

	Total	Homes	Dones	% Població Ucraïna / Població estrangera	Variació 2023- 22 (n)	Variació 2023- 22 (%)
Abrera	24	12	12	2,7%	14	140,0%
Begues				-	-	-
Castelldefels	511	190	321	3,3%	296	137,7%
Castellví de Rosanes				-	-	-
Cervelló	27	6	21	3,8%	19	237,5%
Collbató	12	..	..	5,7%	6	100,0%
Corbera de Llobregat	22	4	18	1,4%	15	214,3%
Cornellà de Llobregat	464	197	267	3,1%	106	29,6%
Esparreguera	16	7	9	0,8%	-6	-27,3%
Esplugues de Llobregat	202	81	121	3,0%	79	64,2%
Gavà	239	95	144	4,1%	131	121,3%
Martorell	42	13	29	0,8%	15	55,6%
Molins de Rei	19	6	13	1,0%	19	-
Olesa de Montserrat	33	8	25	1,4%	17	106,3%
Pallejà				0,0%	-	-
Palma de Cervelló, la	27	8	19	11,9%	27	-
Papiol, el	13	6	7	3,5%	13	-
Prat de Llobregat, el	85	33	52	1,3%	27	46,6%
Sant Andreu de la Barca	20	8	12	0,8%	10	100,0%
Sant Boi de Llobregat	168	62	106	1,8%	85	102,4%
Sant Climent de Llobregat				-	-	-
Sant Esteve Sesrovires				-	-	-
Sant Feliu de Llobregat	154	66	88	3,6%	38	32,8%
Sant Joan Despí	100	41	59	3,1%	43	75,4%
Sant Just Desvern	118	39	79	4,8%	73	162,2%
Sant Vicenç dels Horts	42	21	21	1,6%	8	23,5%
Santa Coloma de Cervelló				-	-	-
Torrelles de Llobregat	14	5	9	3,9%	14	-
Vallirana	15	6	9	1,4%	8	114,3%
Viladecans	106	45	61	1,8%	35	49,3%
<b>BAIX LLOBREGAT</b>	<b>2.485</b>	<b>965</b>	<b>1.520</b>	<b>2,5%</b>	<b>1.073</b>	<b>76,0%</b>
ATM	18.677	7.234	11.443	2,2%	7.709	70,3%
CATALUNYA	40.615	16.116	24.499	3,0%	17.581	76,3%

Font: OCBL, a partir de les dades de l'Idescat

## Ampliació de les dades

**IDESCAT**, [Ampliació de resultats de la població estrangera](#)

Dades d'evolució per comarca, municipis, edat i sexe, continents i països.

## Quadre metodològic

Les dades d'aquesta nota corresponen al Cens de població i habitatges 2023, l'operació estadística que, amb periodicitat anual, proporciona el recompte de la població resident al territori i la seva distribució geogràfica. Tanmateix, ofereix informació relativa a la **població estrangera resident** a Catalunya segons la seva **nacionalitat**. La sèrie disponible de resultats ampliat s'inicia l'any 2021 i s'actualitza anualment. El Cens de població té periodicitat anual a partir de l'any 2021 i s'elabora mitjançant la combinació de registres administratius, dels quals el Padró d'habitants és el principal. En l'elaboració del Cens de població s'apliquen tractaments i procediments estadístics inclosos contrastos amb altres fonts, que permeten oferir un recompte estadístic més acurat de la població i de les seves característiques que el Padró d'habitants. A partir del 2021, el Cens de població es considera la font de referència estadística per a la població estrangera.

Les xifres anteriors a l'any 2023 provenen de l'explotació estadística del Padró municipal d'habitants. Tot i les limitacions a què poden estar subjectes les dades dels padrons municipals a l'hora d'establir conclusions sobre la població d'un territori, cal dir que aquestes dades es constitueixen com una de les fonts més fiables i amb millor periodicitat com a conseqüència de la seva actualització i depuració continuades. Permeten obtenir, per tant, un coneixement essencial que cap altra font estadística facilita amb les mateixes característiques.

Un dels aspectes que es poden mesurar a partir de l'explotació del cens i els padrons municipals és l'**estructura i l'evolució de la població estrangera al territori**. Tot i que no es pot realitzar una anàlisi del fenomen migratori única i exclusivament a partir de les dades de població estrangera del Padró, aquesta font d'informació proporciona uns indicadors de gran utilitat en la tasca d'aproximació a la realitat dels municipis.

### DEFINICIÓ DE CONCEPTES I INDICADORS UTILITZATS:

**Proporció o % de població estrangera:** relació entre la població de nacionalitat estrangera i la població total; expressat en tant per cent.

**Diversitat poblacional - nombre de nacionalitats:** nombre de nacionalitats de cada àmbit territorial amb més de 3 persones residents.

**Secció censal:** unitat territorial inferior al municipi en termes de disseminació d'informació estadística. Acostumen a tenir una grandària entre 1.000 i 3.000 habitants, tret que el municipi tingui una població inferior. També poden haver municipis amb només 1 secció censal.

**Índex de segregació:** l'índex de segregació calculat en aquesta nota és l'índex de Duncan i Duncan, que mesura la distribució d'un grup en l'espai urbà. Varia de 0 a 1, uns valors que corresponen respectivament a una distribució exactament igualitària i a una distribució de màxima segregació. També es pot expressar en percentatges. El valor d'aquest índex es pot interpretar com la proporció del grup analitzat que hauria de canviar de residència per obtenir una distribució igualitària (Jakubs, 1981; Massey i Denton, 1988). Amb aquest índex es calcula la diferència entre la proporció d'individus del grup del qual s'analitza la segregació (grup minoritari) i la proporció de la resta de població per a cada secció. De fet, el valor 0 només s'obté quan en totes les seccions hi ha la mateixa proporció entre el grup minoritari i la resta de grups.

L'indicador de segregació es defineix com:

$$IS = \frac{1}{2} \sum_{i=1}^n \left| \frac{x_i}{X} - \frac{t_i}{T} \right|$$

On:

**$x_i$**  és la població del grup minoritari en la secció  **$i$** ;

**$X$**  és la població total del grup minoritari dins del municipi;

**$t_i$**  és la població total en la secció  **$i$** ;

**$T$**  és la població total dins del municipi, i

**$n$**  és el nombre de seccions censals del municipi.

Font: *Indicadores cuantitativos de segregación residencial. El caso de la población inmigrante en Barcelona*. Martori i Cañas, Joan Carles; Hoberg, Karen. (2004)

Amb la col·laboració de:



La versió digital de l'informe es troba a  
<https://www.elbaixllobregat.cat/observatori>

<https://creativecommons.org/licenses/by-nc-sa/4.0/deed.ca>