

conjuntura laboral

**Informe trimestral
de conjuntura
laboral** del Baix Llobregat

2^{n.} trimestre de 2009

Edició i coordinació: Consell Comarcal del Baix Llobregat
Àrea de Desenvolupament Estratègic
Departament d'Anàlisi i Prospectiva
Observatori Permanent del Mercat de Treball del Baix Llobregat

Producció gràfica: r&p asociados

Dipòsit legal: B-30.371-2005

Setembre 2009

Índex

1. PRESENTACIÓ	03
2. L'INFORME EN UN MINUT	04
3. ATUR REGISTRAT	05
4. CONTRACTACIÓ REGISTRADA	10
5. ESTRUCTURA PRODUCTIVA	17
6. REGULACIÓ D'OCUPACIÓ	20
7. SINISTRALITAT LABORAL	22
8. PRINCIPALS DADES PER MUNICIPIS	24
9. GLOSSARI DE CONCEPTES	27

1. PRESENTACIÓ

L'Àrea de Promoció Econòmica del Consell Comarcal, mitjançant l'Observatori Permanent del Mercat de Treball del Baix Llobregat (OPMT-BL), realitza des de l'any 1993 l'informe trimestral de conjuntura laboral.

Aquesta publicació s'emmarca dins de les tasques d'anàlisi sociolaboral que realitza l'OPMT-BL per tal d'orientar les diferents fases de planificació, execució i avaluació de les polítiques actives d'ocupació i desenvolupament local que es duen a terme al nostre territori.

En aquest informe trimestral de conjuntura laboral es realitza un estudi dels principals indicadors del mercat de treball a partir de la següent informació: atur i contractació registrada, cotització a la seguretat social, expedients de regulació d'ocupació i sinistralitat laboral.

En cadascun dels apartats es fa una anàlisi de l'evolució dels principals indicadors, tot introduint variables com el sexe, l'edat o la nacionalitat per tal de veure les diferències més significatives existents entre els diversos col·lectius. Cal esmentar també l'anàlisi detallada de la tipologia de contractació del trimestre, incloent les contractacions realitzades a estrangers, i l'anàlisi dels tipus d'activitats econòmiques amb major i menor dinamisme del període.

Al final de l'informe també s'adjunta un seguit de taules amb la informació bàsica detallada per cadascun dels municipis i zones territorials que componen la comarca.

Les diferents fonts de consulta utilitzades han estat: l'Institut d'Estadística de Catalunya (IDESCAT), l'Institut Nacional d'Estadística (INE), el Departament de Treball de la Generalitat de Catalunya, la Diputació de Barcelona, l'Institut Nacional de la Seguridad Social (INSS) i el Servicio Público de Empleo Estatal.

Observatori Permanent del Mercat de Treball del Baix Llobregat (OPMT-BL)

2. L'INFORME EN UN MINUT

La taxa d'atur a la comarca puja fins al 12,9%, el nivell més alt dels darrers períodes observats. La població assalariada i autònoma a la comarca disminueix tant en termes trimestrals com interanuals.

- ATUR REGISTRAT**
- La taxa d'atur registrat al Baix Llobregat el segon trimestre de 2009 puja fins al 12,9%, així com també pugen les taxes provincial i catalana.
 - L'augment de l'atur es produeix tant en homes com en dones. La taxa d'atur femenina es troba per sobre de la masculina (14,2% davant el 11,9%).
 - El grup de 25 a 44 anys és el que es veu més perjudicat pels increments de l'atur, especialment entre els homes.

Perfils de la persona aturada: Home (51,4%), de 25 a 44 anys (54,1%), Educació general (73,1%), Sector serveis (59,3%).

- CONTRACTACIÓ REGISTRADA**
- El nombre de contractes a la comarca del segon trimestre suposa un augment del 8,7% respecte al trimestre anterior.
 - Ha augmentat la proporció de contractes temporals.
 - La contractació de persones estrangeres augmenta en totes les zones de la comarca excepte a la Vall Baixa, i suposa el 25,4% del total de la contractació del Baix Llobregat.

Perfils de la persona contractada: Home (53,9%), entre 25 i 44 anys (59,6%), Educació general (64,6%), Sector serveis (77,2%).

- ESTRUCTURA PRODUCTIVA**
- Els sectors agrícola i de la construcció incrementen la seva població assalariada respecte l'anterior trimestre.
 - Pel que fa al dinamisme, les activitats de transport aeri, activitats administratives d'oficina, serveis socials amb allotjament, emmagatzematge i activitats esportives són les que més pugen.
 - Serveis socials sense allotjament, educació, activitats associatives, servei de menjar i begudes i reparació de maquinària són les activitats menys dinàmiques d'aquest trimestre.

- REGULACIÓ D'OCUPACIÓ**
- Durant el segon trimestre de 2009 es van registrar 162 expedients de regulació que van afectar a un total de 4.085 persones.
 - Les activitats econòmiques més afectades van ser fabricació de productes metàl·lics; fabricació de vehicles de motor i fabricació de productes de cautxú i matèries plàstiques.

- SINISTRALITAT LABORAL**
- La sinistralitat va augmentar durant el segon trimestre de 2009 en tots els sectors econòmics. Es van produir 2 accidents mortals, dos menys que al primer trimestre de 2009.
 - L'índex d'incidència va pujar a tots els sectors econòmics de la comarca a excepció de la indústria. La incidència de la sinistralitat a la comarca continua estant per sobre del conjunt de la província i de Catalunya.

3. ATUR REGISTRAT

Evolució de l'atur registrat

L'atur registrat augmenta per sisè trimestre consecutiu fins a una taxa del 12,9%. La taxa d'atur comarcal es situa per sota de la de la província però per sobre del conjunt de Catalunya.

Per sisè trimestre consecutiu s'ha incrementat el nivell d'atur a la comarca, aquest augment és notablement superior al d'anys anteriors. Les zones Nord i Centre són les que han incrementat en major mesura, el seu percentatge d'atur respecte al primer trimestre.

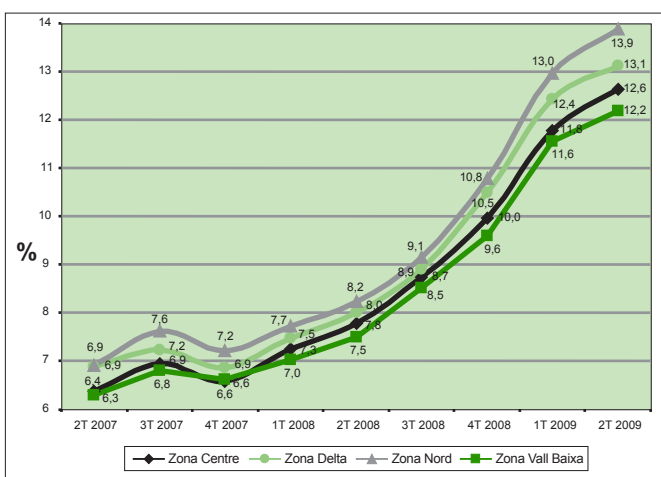
La taxa corresponent a aquest trimestre a la comarca (12,9%) és cinc punts percentuals superior a la del mateix període de l'any anterior (7,9%). El creixement interanual de l'atur està per sobre de l'observat al conjunt de Catalunya i a la província de Barcelona.

Taula 1. Atur registrat i taxes d'atur registrat. 2T 2009*

	n	Taxa d'atur registrat (%)	Variació Trimestral (%)	Variació Anual (%)
Zona Centre	11.945	12,6	7,2	62,4
Zona Delta	23.296	13,1	5,5	63,8
Zona Nord	9.260	13,9	7,1	68,8
Zona Vall Baixa	10.667	12,2	5,3	62,6
Baix Llobregat	55.168	12,9	6,1	64,1
Província Barcelona	377.757	13,1	6,0	61,7
Catalunya	499.517	12,7	4,5	63,6

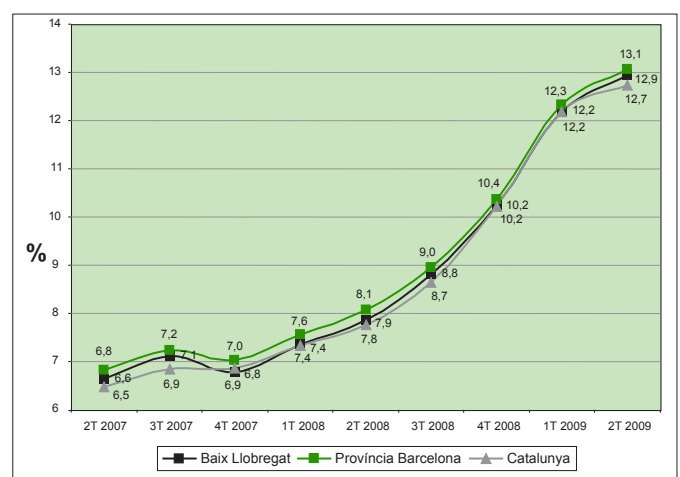
Font: OPMT-BL, a partir de les dades del Departament de Treball

Gràfic 1. Evolució de la taxa d'atur registrat per zones territorials



Font: OPMT-BL, a partir de les dades del Departament de Treball

Gràfic 2. Evolució de la taxa d'atur registrat per àmbits geogràfics



Font: OPMT-BL, a partir de les dades del Departament de Treball

* El càlcul de la taxa d'atur registrat es fa en relació amb la població activa estimada a partir del Padró continu i l'EPA de la província de Barcelona.

Les taxes publicades en informes anteriors al 4T 2008 estaven calculades en relació amb la població activa del Cens 2001 i per tant no són comparables.

S'ha realitzat un recàlcul dels períodes anteriors en aquest informe.

Atur registrat per sexe i edat

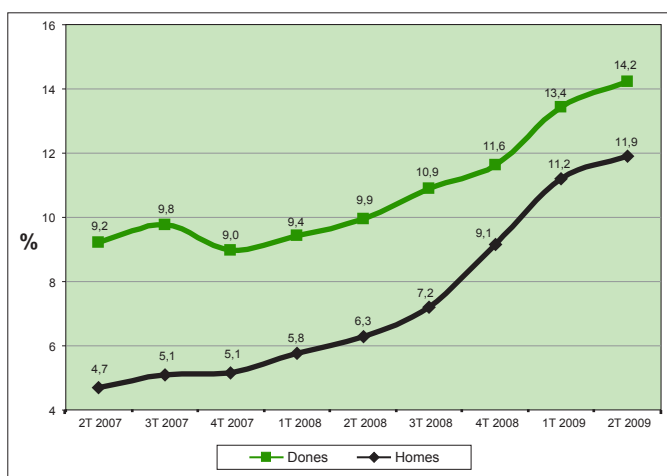
L'augment de l'atur registrat a les oficines d'ocupació s'ha donat en tots els grups d'edat i tant en dones com en homes. La taxa d'atur registrat femenina continua sent superior a la dels homes: 14,2% davant el 11,9%. Interanualment, l'augment es dona en ambdós col·lectius però de manera molt més acusada en el col·lectiu masculí.

En el segon trimestre de 2009, el comportament de l'atur registrat és d'augment en ambdós sexes i en els diferents grups d'edat. Destacant-ne, però, la petita disminució de l'atur (-0,2% respecte el primer trimestre) del col·lectiu de dones joves (16 a 24 anys).

En termes anuals destaca la pujada de l'atur dels homes que supera el 90%. Aquesta pujada és més acusada entre els homes de 25 a 44 anys que ha estat del 107,9%.

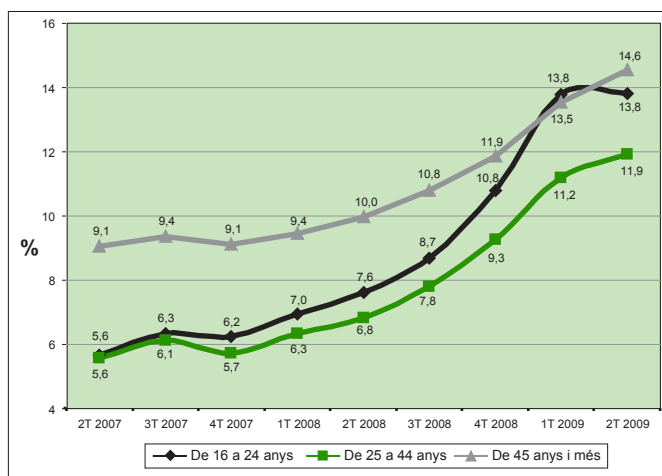
Tot i això, aquesta tendència encara no desfigura l'estructura de l'atur registrat, que continua sent majoritàriament femení.

Gràfic 3. Evolució de la taxa d'atur registrat per sexe. Baix Llobregat



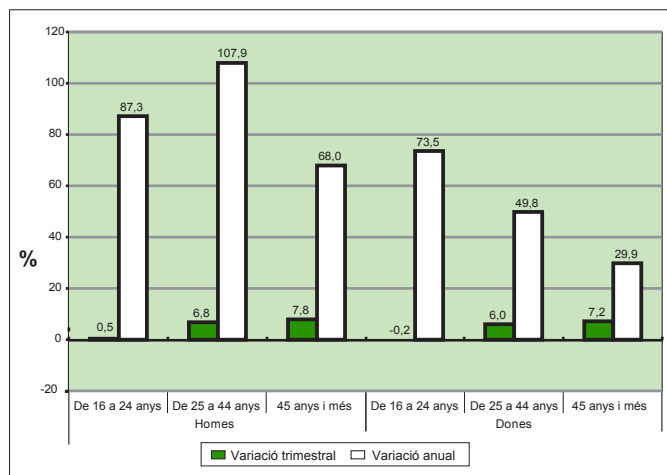
Font: OPMT-BL, a partir de les dades del Departament de Treball

Gràfic 4. Evolució de la taxa d'atur registrat per grups d'edat. Baix Llobregat



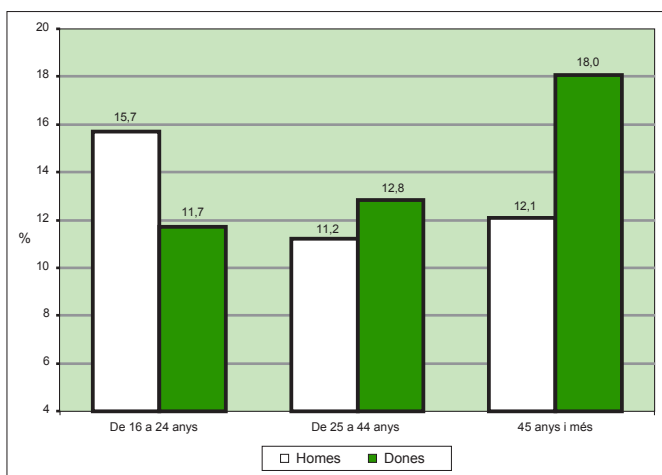
Font: OPMT-BL, a partir de les dades del Departament de Treball

Gràfic 5. Variació de l'atur registrat per sexe d'edat. Baix Llobregat. 2T 2009



Font: OPMT-BL, a partir de les dades del Departament de Treball

Gràfic 6. Taxa d'atur registrat per sexe i grups d'edat. Baix Llobregat. 2T 2009



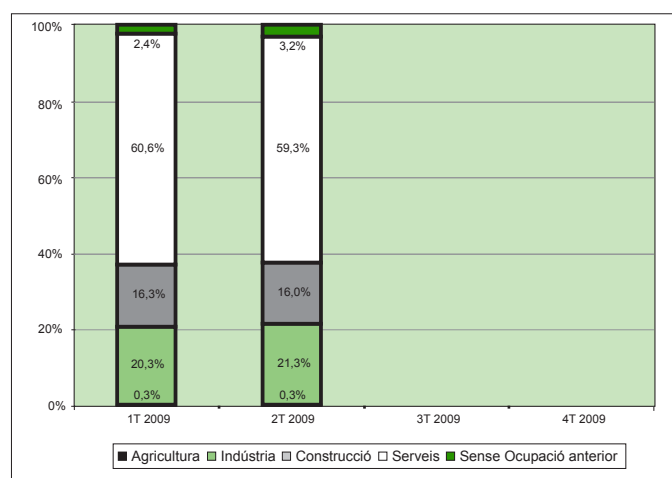
Font: OPMT-BL, a partir de les dades del Departament de Treball

Atur registrat per activitats econòmiques*

La distribució de l'atur registrat per sectors econòmics mostra com més del 59,3% del total de persones inscrites desenvolupaven una ocupació anterior en el sector serveis, el 21,3% en la indústria i el 16,0% en la construcció. El 3,2% no tenien cap ocupació anterior.

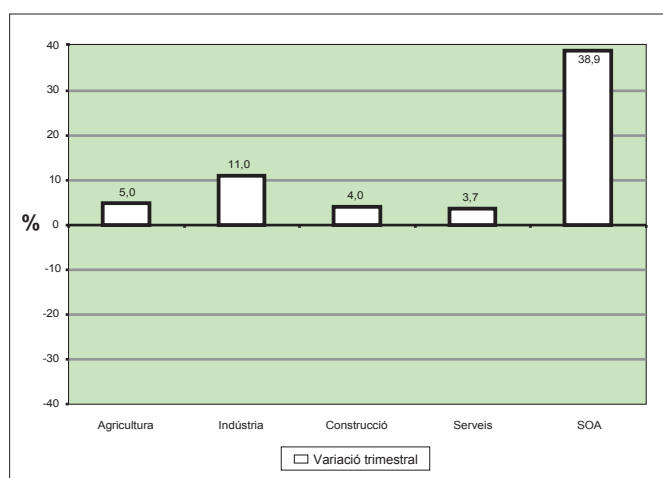
Per activitats econòmiques concretes, les que apleguen un major nombre de persones registrades són les activitats especialitzades de la construcció, amb un 9,2% del total. A continuació, es troben comerç al detall (8,9%), seguides de les activitats relacionades amb l'ocupació (8,7%). El 5,6% de les persones registrades tenien una ocupació anterior en el comerç a l'engròs, i a continuació es troben construcció d'immobles, activitats de serveis de menjar i begudes, activitats professionals, científiques i tècniques, serveis a edificis i de jardineria i fabricació de productes metàl·lics.

Gràfic 7. Evolució de l'atur registrat per sectors econòmics. Baix Llobregat



Font: OPMT-BL, a partir de les dades del Departament de Treball

Gràfic 8. Variació de l'atur registrat per sectors econòmics. Baix Llobregat. 2T 2009



Font: OPMT-BL, a partir de les dades del Departament de Treball

Taula 2. Atur registrat per activitat econòmica anterior (10 principals). CCAE-2dígit. Baix Llobregat. 2T 2009

	n	(%) sobre el total	Variació Trimestral (%)	Variació Anual (%)
43 - Activitats especialitzades construcció	5.085	9,2	-0,3	-
47 - Comerç detall, exc. vehicles motor	4.886	8,9	4,8	-
78 - Activitats relacionades amb l'ocupació	4.783	8,7	-8,6	-
46 - Comerç engròs, exc. vehicles motor	3.095	5,6	10,8	-
41 - Construcció d'immobles	2.951	5,3	13,3	-
56 - Serveis de menjar i begudes	2.618	4,7	2,4	-
74 - Activitats professionals, científiques i tècniques	2.334	4,2	19,4	-
81 - Serveis a edificis i de jardineria	2.244	4,1	1,5	-
SOA - Sense ocupació anterior	1.740	3,2	38,9	-
25 - Productes metàl·lics, exc. maquinària	1.553	2,8	12,3	-

Font: OPMT-BL, a partir de les dades del Departament de Treball

* A partir del primer trimestre de 2009 es comença a utilitzar la nova classificació catalana d'activitats econòmiques 2009 i en el cas de l'atur registrat això trenca la sèrie i no permet fer comparacions amb períodes anteriors per sectors ni activitats concretes.

Perfil de les persones aturades

Taula 3. Perfil trimestral de les persones aturades. Baix Llobregat

ATUR REGISTRAT PER SEXE I EDAT. 2T 2009				
	n	Taxa d'atur registrat (%)	Variació Trimestral (%)	Variació Anual (%)
Total	55.166	12,9	6,1	64,1
16-24	5.799	13,8	0,3	81,6
25-44	29.869	11,9	6,4	75,1
45+	19.498	14,6	7,5	45,9
Homes	28.335	11,9	6,3	90,3
16-24	3.512	15,7	0,5	87,3
25-44	15.426	11,2	6,8	107,9
45+	9.397	12,1	7,8	68,0
Dones	26.831	14,2	5,9	43,2
16-24	2.287	11,7	-0,2	73,5
25-44	14.443	12,8	6,0	49,8
45+	10.101	18,0	7,2	29,9
ATUR REGISTRAT PER SECTORS ECONÒMICS. 2T 2009				
	n	%	Variació Trimestral (%)	Variació Anual (%)
Agricultura	184	0,3	5,0	-
Indústria	11.738	21,3	11,0	-
Construcció	8.806	16,0	4,0	-
Serveis	32.700	59,3	3,7	-
Sense Ocupació Anterior	1.740	3,2	38,9	-
ATUR REGISTRAT PER NIVELL FORMATIU. 2T 2009				
	n	%	Variació Trimestral (%)	Variació Anual (%)
Sense estudis	3.108	5,6	4,8	50,1
Educació general	40.332	73,1	5,7	63,5
Formació professional	8.747	15,9	7,0	69,2
Estudis universitaris	2.980	5,4	11,0	73,5
ATUR REGISTRAT PER OCUPACIONS. 2T 2009				
	n	%	Variació Trimestral (%)	Variació Anual (%)
Personal directiu d'empreses i Admo. Pública	874	1,6	11,6	58,9
Tècnics i professionals científics i intel·lectuals	1.711	3,1	9,1	67,3
Tècnics i professionals de suport	4.799	8,7	10,7	75,5
Empleats administratius	7.589	13,8	6,4	53,6
Treballadors de serveis de restauració, personals, protecció i venedors de comerços	7.357	13,3	4,2	47,6
Treballadors qualificats en activitats agràries i pesqueres	317	0,6	1,6	60,1
Artesans i treballadors qualificats d'indústria, construcció i mineria	8.193	14,9	6,0	95,0
Operadors d'instal·lacions i maquinària, i muntadors	6.199	11,2	5,6	71,0
Treballadors no qualificats	18.112	32,8	5,4	59,4
Forces armades	15	0,0	15,4	275,0

Font: OPMT-BL, a partir de les dades del Departament de Treball

Atur registrat de persones estrangeres

El nombre de persones estrangeres registrades a les oficines d'ocupació augmenta aquest trimestre a tots els àmbits territorials, de la mateixa manera que la tendència de l'atur total. Tot i amb això, hi ha un increment molt superior al de la població total: mentre l'atur de persones estrangeres respecte l'any anterior creix un 118,4%, el creixement de l'atur del total de població és del 64,1%.

Durant aquest segon trimestre de 2009, les persones estrangeres registrades a les oficines públiques han augmentat en tots els àmbits territorials, especialment a les zones Centre i Nord. L'augment intertrimestral de l'atur de persones estrangeres a la comarca és superior al de la província i al del conjunt de Catalunya. Tot i això, el percentatge que representa la població estrangera sobre el total d'aturats (15,8%) continua sent més elevat a la província (18,5%) i al conjunt de Catalunya (20,8%).

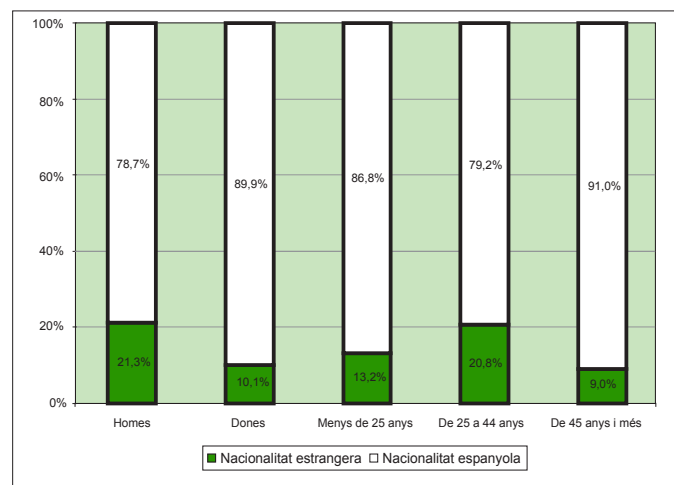
Del perfil dels aturats estrangers registrats es pot veure com el grup d'homes estrangers és el que presenta una proporció més gran sobre el total: el 21,3% del total d'homes aturats són estrangers, mentre que en el cas de les dones aturades registrades, la proporció d'aturades estrangeres és més baixa, del 10,1%. Per grups d'edat, es veu com el grup que més població estrangera aturada registrada concentra és el de 25 a 44 anys. I pel que fa a sectors econòmics, l'agricultura i la construcció són els que presenten una major presència d'aturats estrangers: el 55,5% del total d'aturats en l'agricultura són estrangers, proporció que és del 32,0% en el cas de la construcció.

Taula 4. Atur registrat de persones estrangeres

	n	(%) sobre el total de persones aturades	Variació Trimestral (%)	Variació Anual (%)
Zona Centre	2.553	21,4	11,0	135,5
Zona Delta	3.277	14,1	6,7	111,7
Zona Nord	1.780	19,2	9,7	117,1
Zona Vall Baixa	1.128	10,6	5,7	105,5
Baix Llobregat	8.738	15,8	8,4	118,4
Província Barcelona	70.051	18,5	7,0	105,7
Catalunya	103.944	20,8	4,1	105,8

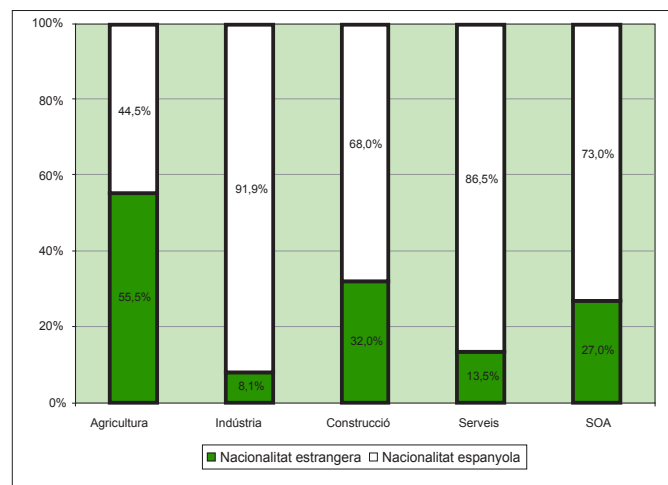
Font: OPMT-BL, a partir de les dades del Departament de Treball

Gràfic 9. Proporció d'atur registrat per sexe i grups d'edat. Baix Llobregat. 2T 2009



Font: OPMT-BL, a partir de les dades del Departament de Treball

Gràfic 10. Proporció d'atur registrat per sectors econòmics. Baix Llobregat. 2T 2009



Font: OPMT-BL, a partir de les dades del Departament de Treball

4. CONTRACTACIÓ REGISTRADA

Evolució de la contractació registrada

El nombre de contractes laborals registrats durant el segon trimestre ha augmentat en comparació amb el trimestre anterior a la comarca. Augmenta el pes del Baix Llobregat en el total de la contractació registrada a la província de Barcelona i disminueix lleugerament respecte al conjunt de Catalunya.

A diferència del trimestre anterior, l'augment de l'atur en aquest segon trimestre va acompanyat d'un augment de la contractació. La contractació registrada augmenta en totes les zones territorials, a excepció de la Vall Baixa on disminueix lleugerament. Tot i això, respecte l'any anterior la contractació registrada ha disminuït, en especial les zones Nord i Vall Baixa són les que presenten una major disminució de la contractació interanual (respectivament 33,6 i 29,4% de disminució).

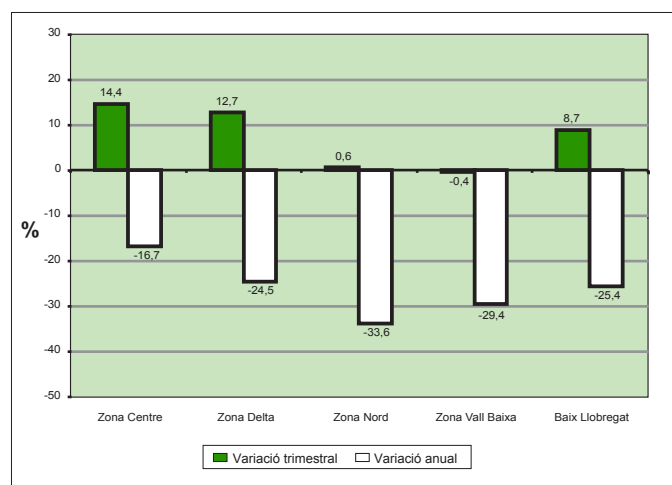
El pes de la contractació registrada durant el segon trimestre a la comarca suposa l'11,3% de la registrada al total de la província de Barcelona i el 8,3% de la registrada a Catalunya. En comparació amb les dades de l'anterior trimestre augmenta el pes de la comarca dins de la província de Barcelona i disminueix en el conjunt de Catalunya.

Taula 5. Contractació registrada. 2T 2009

	n	Variació Trimestral (%)	Variació Anual (%)
Zona Centre	10.544	14,4	-16,7
Zona Delta	18.606	12,7	-24,5
Zona Nord	8.473	0,6	-33,6
Zona Vall Baixa	5.502	-0,4	-29,4
Baix Llobregat	43.125	8,7	-25,4
Província Barcelona	379.624	8,2	-23,0
Catalunya	517.736	14,2	-21,0

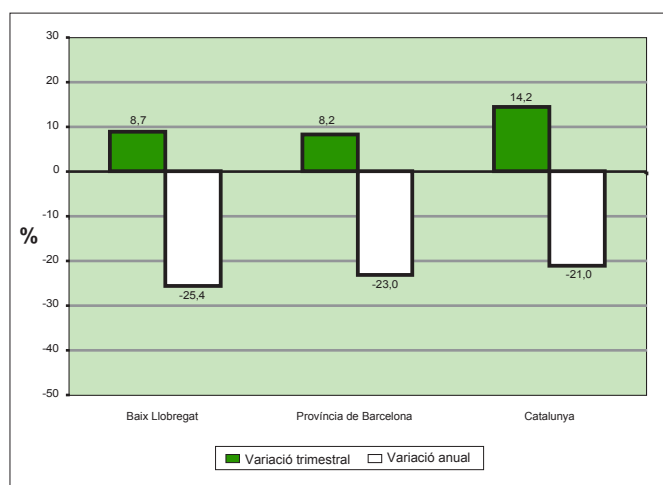
Font: OPMT-BL, a partir de les dades del Departament de Treball

Gràfic 11. Variació de la contractació registrada per zones territorials. 2T 2009



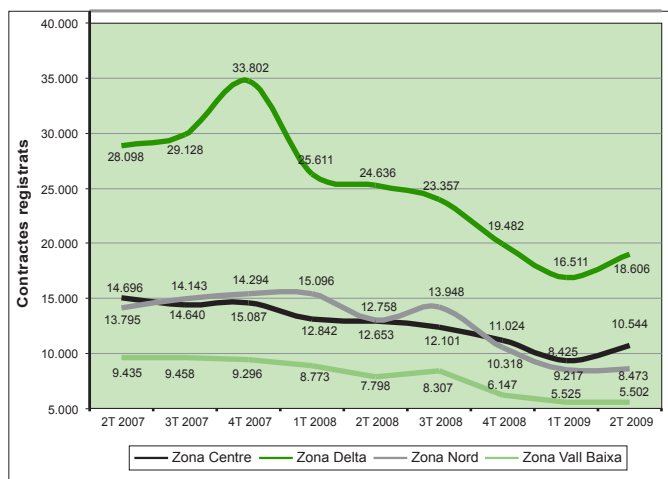
Font: OPMT-BL, a partir de les dades del Departament de Treball

Gràfic 12. Variació de la contractació registrada per àmbits geogràfics. 2T 2009



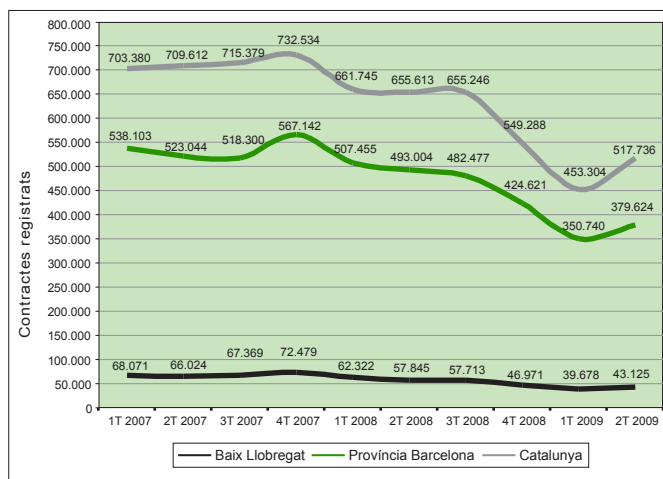
Font: OPMT-BL, a partir de les dades del Departament de Treball

Gràfic 13. Evolució de la contractació registrada per zones territorials



Font: OPMT-BL, a partir de les dades del Departament de Treball

Gràfic 14. Evolució de la contractació registrada per àmbits geogràfics



Font: OPMT-BL, a partir de les dades del Departament de Treball

Tipus de contractes registrats

La contractació temporal augmenta i la contractació indefinida disminueix. La contractació a través d'empreses de treball temporal augmenta respecte el primer trimestre però disminueix respecte l'any anterior, com ho fa el total de la contractació.

Augmenta en un 13% respecte el primer trimestre de 2009 la contractació temporal. La contractació indefinida ha observat una disminució del 10,9%.

El 85,1% dels contractes signats aquest trimestre han estat temporals. Per sexe, la taxa de temporalitat augmenta tant en homes com en dones, i per grups d'edat, les persones de més de 45 anys són les més afectades en el creixement de la taxa. El grup d'edat de més de 45 anys i els homes són els col·lectius on disminueix més la contractació indefinida (13,1 i 11,1% menys respecte l'anterior trimestre). Per sectors econòmics, és a la construcció on la contractació indefinida ha observat una disminució menor (3,2% menys respecte l'anterior trimestre).

D'entre els contractes temporals cal destacar el creixement intertrimestral dels contractes de substitució de jubilació de 64 anys, tot i el seu baix valor en termes absoluts, i els temporals bonificats minusvàlids. Per contra, disminueixen els contractes temporals de formació, jubilació parcial i relleu.

Taula 6. Contractació registrada per tipus de contracte (I). 2T 2009

	Indefinit		Temporal	
	n	(%)	n	(%)
Total	6.423	14,9	36.702	85,1
Per sexe				
Homes	3.605	15,5	19.620	84,5
Dones	2.818	14,2	17.082	85,8
Per edat				
16-24	1.249	11,6	9.543	88,4
25-44	4.101	16,0	21.594	84,0
45+	1.073	16,2	5.565	83,8
Per sectors econòmics				
Agricultura	22	13,9	136	86,1
Indústria	846	21,0	3.191	79,0
Construcció	666	11,9	4.951	88,1
Serveis	4.889	14,7	28.424	

Font: OPMT-BL, a partir de les dades del Departament de Treball

La contractació mitjançant empreses de treball temporal ha experimentat un increment trimestral del 7,5%, tot i que respecte l'any anterior van disminuir en un 37,9% i suposant el 19,8% del total de contractes signats en aquest trimestre. La contractació per ETT ha tingut més incidència en el grup de dones i en el grup d'edat menor de 25 anys.

Taula 7. Contractació registrada per tipus de contracte (II). 2T 2009

	n	(%)	Variació Trimestral (%)	Variació Anual (%)
Per durada del contracte				
Fins a 1 mes	11.261	26,1	14,4	-6,0
D'1 a 6 mesos	10.557	24,5	25,7	-34,8
De 6 mesos o més	1.336	3,1	-19,9	-35,3
Durada indeterminada	13.548	31,4	7,8	-21,7
Per tipologia de contracte				
Total indefinits	6.423	14,9	-10,9	-37,7
Ordinari temps indefinit	2.491	5,8	-16,8	-45,0
Foment de la contractació indefinida	1.227	2,8	14,5	-28,5
Indefinit minusvàlids	26	0,1	-23,5	-35,0
Convertits en indefinits	2.679	6,2	-13,8	-33,4
Total temporals	36.702	85,1	13,0	-22,8
Obra o servei	13.479	31,3	14,6	-17,5
Eventuals circumstàncies producció	16.465	38,2	18,4	-28,7
Interinitat	6.110	14,2	5,5	-16,1
Temporals bonificats minusvàlids	65	0,2	30,0	-13,3
Inserció	1	0,0	0,0	0,0
Relleu	132	0,3	-2,9	-19,0
Jubilació parcial	124	0,3	-13,9	-10,1
Substitució jubilació 64 anys	5	0,0	400,0	400,0
Pràctiques	168	0,4	38,8	-43,2
Formació	57	0,1	-88,2	-31,3
Altres	96	0,2	37,1	35,2

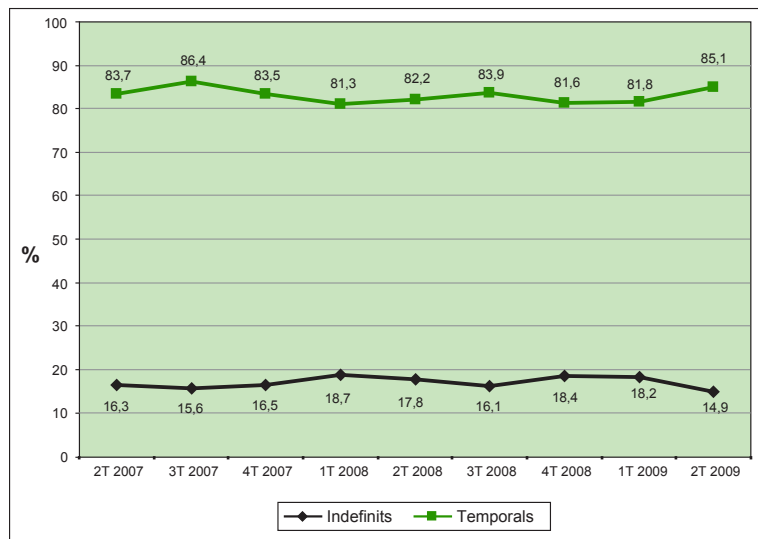
Font: OPMT-BL, a partir de les dades del Departament de Treball

Taula 8. Contractació registrada d'ETT. 2T 2009

	n	% sobre el total de contractes de cada grup	Variació Trimestral (%)	Variació Anual (%)
Total	7.862	19,8	7,5	-37,9
Homes	4.028	17,3	6,0	-43,5
Dones	3.834	19,3	9,1	-30,7
Menys de 25 anys	2.219	20,6	8,8	-49,8
De 25 a 44 anys	4.739	18,4	5,0	-34,6
De 45 anys i més	904	13,6	18,9	-8,9

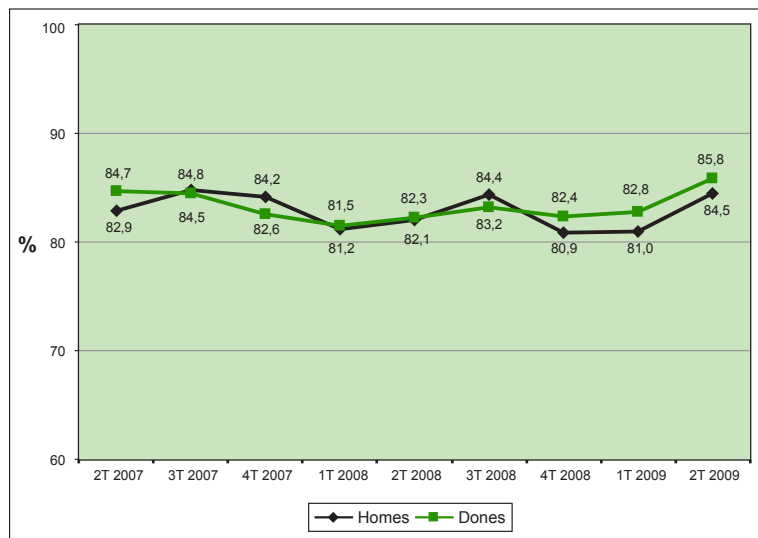
Font: OPMT-BL, a partir de les dades del Departament de Treball

Gràfic 15. Evolució de la contractació registrada per tipus de contracte. Baix Llobregat



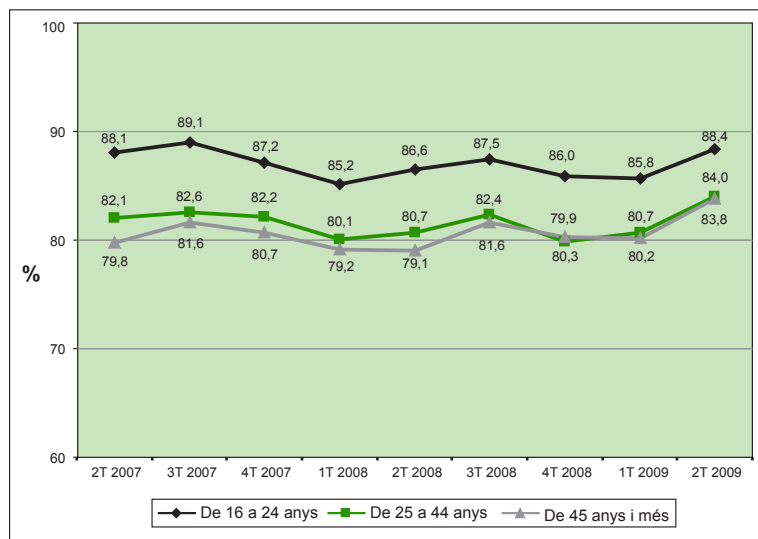
Font: OPMT-BL, a partir de les dades del Departament de Treball

Gràfic 16. Evolució de la taxa de temporalitat contractual per sexe. Baix Llobregat



Font: OPMT-BL, a partir de les dades del Departament de Treball

Gràfic 17. Evolució de la taxa de temporalitat contractual per grups d'edat. Baix Llobregat



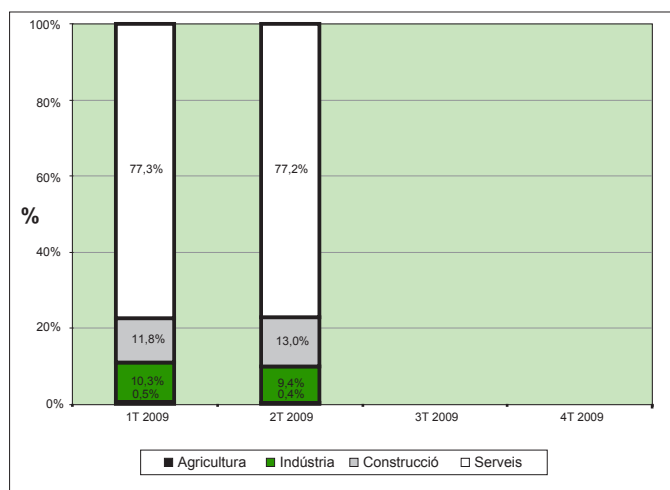
Font: OPMT-BL, a partir de les dades del Departament de Treball

Contractació registrada per activitats econòmiques*

Gairebé el 78% del total de contractes es realitzen al sector dels serveis, mentre que la construcció aplega el 13% del total, la indústria el 9,4% i l'agricultura el 0,4%.

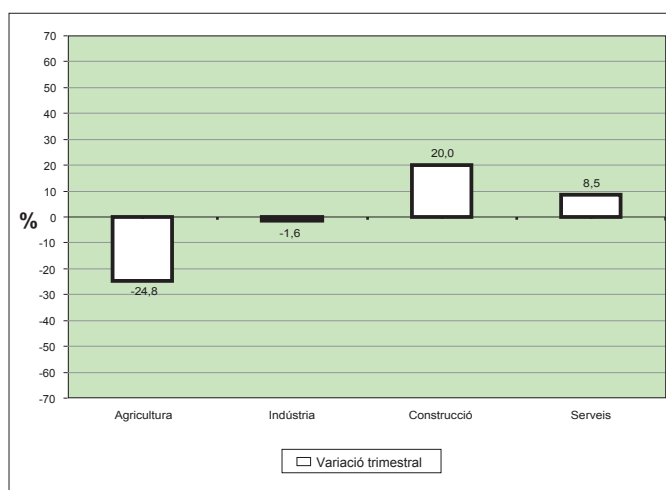
Durant aquest trimestre s'ha produït un augment de la contractació en els sectors de la construcció i en els serveis. Per activitats econòmiques concretes, les activitats relacionades amb l'ocupació, que inclou els contractes signats en empreses de selecció de personal, són les que més contractes han registrat (el 18,5% del total), seguides del comerç al detall (7,3%), les activitats especialitzades de la construcció i les activitats sanitàries (6,8%). A continuació es troben activitats de serveis de menjar i begudes, serveis a edificis i activitats de jardineria, construcció d'immobles, serveis socials sense allotjament, comerç a l'engròs i activitats d'emmagatzematge i afins al transport.

Gràfic 18. Evolució de la contractació registrada per sectors econòmics. Baix Llobregat



Font: OPMT-BL, a partir de les dades del Departament de Treball

Gràfic 19. Variació de la contractació registrada per sectors econòmics. Baix Llobregat



Font: OPMT-BL, a partir de les dades del Departament de Treball

Taula 9. Contractació registrada per activitat econòmica (10 principals). Baix Llobregat. 2T 2009

	n	(%) sobre el total	Variació Trimestral (%)	Variació Anual (%)
78- Activitats relacionades amb l'ocupació	7.963	18,5	6,8	-
47- Comerç al detall, exc. vehicles de motor	3.167	7,3	29,8	-
86- Activitats sanitàries	2.947	6,8	7,9	-
43- Activitats especialitzades de la construcció	2.927	6,8	13,9	-
56- Serveis de menjar i begudes	2.512	5,8	20,1	-
81- Serveis a edificis i de jardineria	2.484	5,8	42,4	-
41- Construcció d'immobles	2.101	4,9	17,9	-
88- Serveis socials sense allotjament	1.422	3,3	5,5	-
46- Comerç engròs, exc. vehicles de motor	1.357	3,1	-12,6	-
52- Emmagatzematge i afins al transport	1.220	2,8	74,8	-

Font: OPMT-BL, a partir de les dades del Departament de Treball

* A partir del primer trimestre de 2009 es comença a utilitzar la nova classificació catalana d'activitats econòmiques 2009 i en el cas de la contractació registrada, això trenca la sèrie i no permet fer comparacions amb períodes anteriors per sectors ni activitats concretes.

Perfil de les persones contractades

Taula 10. Perfil trimestral de les persones contractades. Baix Llobregat

CONTRACTACIÓ REGISTRADA PER SEXE I EDAT. 2T 2009				
	n	(%)	Variació Trimestral (%)	Variació Anual (%)
Total	43.125	100	8,7	-25,4
16-24	10.792	25,0	14,0	-35,1
25-44	25.695	59,6	7,2	-23,3
45+	6.638	15,4	6,4	-14,0
Homes	23.225	53,9	9,1	-26,1
16-24	5.605	24,1	13,6	-38,0
25-44	14.274	61,5	7,7	-23,1
45+	3.346	14,4	7,7	-12,2
Dones	19.900	46,1	8,2	-24,7
16-24	5.187	26,1	14,5	-31,6
25-44	11.421	57,4	6,5	-23,5
45+	3.292	16,5	5,1	-15,8
CONTRACTACIÓ REGISTRADA PER SECTORS ECONÒMICS. 2T 2009				
	n	%	Variació Trimestral (%)	Variació Anual (%)
Agricultura	158	0,4	-24,8	-
Indústria	4.037	9,4	-1,6	-
Construcció	5.617	13,0	20,1	-
Serveis	33.313	77,2	8,5	-
CONTRACTACIÓ REGISTRADA PER NIVELL FORMATIU. 2T 2009				
	n	%	Variació Trimestral (%)	Variació Anual (%)
Sense estudis	6.098	14,1	12,1	-19,8
Educació general	27.846	64,6	11,3	-26,5
Formació professional	5.611	13,0	1,4	-27,4
Estudis universitaris	3.570	8,3	-2,9	-23,0
CONTRACTACIÓ REGISTRADA PER OCUPACIONS. 2T 2009				
	n	%	Variació Trimestral (%)	Variació Anual (%)
Personal directiu d'empreses i Admo. Pública	209	0,5	-17,7	-33,0
Tècnics i professionals científics i intel·lectuals	1.954	4,5	-13,8	-24,9
Tècnics i professionals de suport	5.530	12,8	-2,2	-26,2
Empleats administratius	4.435	10,3	17,3	-25,8
Treballadors de serveis de restauració, personals, protecció i venedors de comerços	8.645	20,0	29,1	-10,9
Treballadors qualificats en activitats agràries i pesqueres	146	0,3	-44,1	25,9
Artesans i treballadors qualificats d'indústria, construcció i mineria	3.966	9,2	-4,1	-25,6
Operadors d'instal·lacions i maquinària, i muntadors	3.348	7,8	11,2	-44,7
Treballadors no qualificats	14.865	34,5	9,4	-26,5
Forces armades	27	0,1	22,7	28,6

Font: OPMT-BL, a partir de les dades del Departament de Treball

Contractació registrada de persones estrangeres

La contractació registrada a persones estrangeres augmenta aquest trimestre amb menor intensitat que la del total de la població contractada. Al Baix Llobregat, el 25,4% del total de contractes són signats per persones estrangeres, aquesta proporció encara es troba per sota de la provincial i catalana. Construcció i agricultura són els sectors econòmics que més es nodreixen de persones estrangeres.

El 25,4% dels contractes signats al Baix Llobregat el segon trimestre de 2009 han estat de població estrangera. Aquesta proporció continua sent inferior respecte l'existent a la província de Barcelona i al conjunt de Catalunya. Les zones on es signen més contractes són la Delta i Centre (41% i 27,5% del total de les contractacions de persones estrangeres a la comarca). La Zona Vall Baixa ha estat la única que ha experimentat un descens de la contractació respecte el trimestre anterior (un 9,6% menys de persones estrangeres contractades).

La contractació s'ajusta al perfil del demandant d'ocupació: la persona contractada estrangera és un home (en el 63,9% dels casos) i amb un contracte en el sector serveis (71,8% del total de contractes de persones estrangeres). Pel que fa al pes dins de cada sector, el percentatge de contractació de persones estrangeres a la construcció suposa el 39,8% i a l'agricultura el 48,7% del total de la contractació.

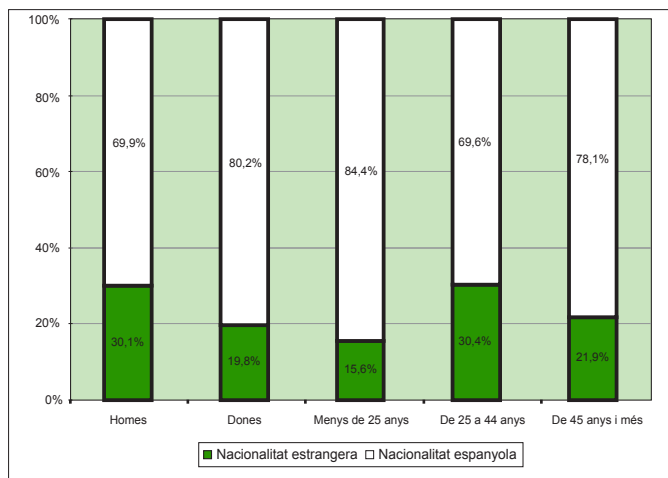
En general, la diferència de contractació per sexes és major en les persones estrangeres que en el total de la població. Per grups d'edat, la tendència de contractació reproduceix la del total de la població, incrementant-se la proporció de contractació en el grup d'edat de 25 a 44 anys (el 30,4% del total de contractació d'aquest grup d'edat era de persones estrangeres).

Taula 11. Contractació registrada de persones estrangeres

	n	% sobre el total	Variació Trimestral (%)	Variació Anual (%)
Zona Centre	3.011	28,6	16,5	-16,9
Zona Delta	4.492	24,1	10,0	-28,1
Zona Nord	2.156	25,4	0,6	-39,5
Zona Vall Baixa	1.277	23,2	-9,6	-32,0
Baix Llobregat	10.936	25,4	6,9	-28,6
Província Barcelona	101.797	26,8	7,8	-27,6
Catalunya	152.359	29,4	17,2	-25,6

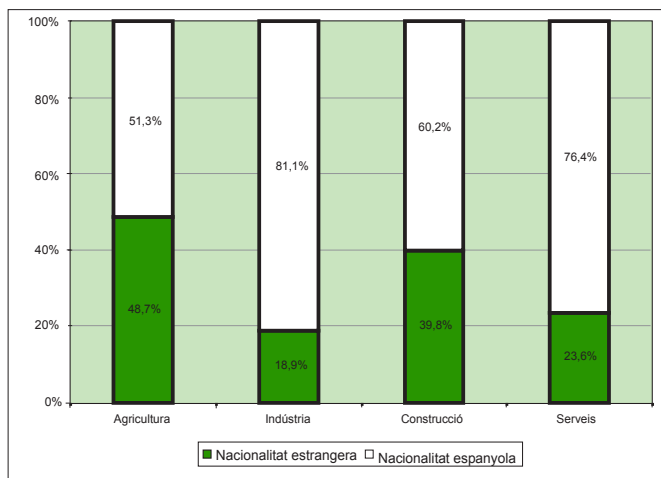
Font: OPMT-BL, a partir de les dades del Departament de Treball

Gràfic 20. Proporció de contractes registrats per sexe i grups d'edat. Baix Llobregat. 2T 2009



Font: OPMT-BL, a partir de les dades del Departament de Treball

Gràfic 21. Proporció de contractes registrats per sectors econòmics. Baix Llobregat. 2T 2009



Font: OPMT-BL, a partir de les dades del Departament de Treball

5. ESTRUCTURA PRODUCTIVA

Disminueix el nombre de població assalariada, autònoma i els centres de cotització a la comarca. Serveis és el sector econòmic que experimenta un major decreixement de població assalariada respecte el primer trimestre del 2009.

En termes interanuals, construcció i indústria disminueixen de manera notable en nombre de centres de cotització, població assalariada i autònoma. Serveis disminueix de manera lleugera el nombre de centres de cotització, població assalariada i autònoma. En el cas de l'agricultura, continua augmentat en nombre de població assalariada. El sector serveis ocupa el 66% de la població assalariada de la comarca.

A totes les zones territorials, a excepció de la zona Delta, augmenta la població assalariada en el sector agrícola i de la construcció. A la resta de sectors econòmics i de zones territorials, la població assalariada disminueix respecte el primer trimestre de 2009.

Pel que fa al dinamisme productiu, tenint en compte l'evolució del nombre de persones assalariades i autònomes, es comprova com aquest segon trimestre les activitats més dinàmiques són les activitats de transport aeri, activitats administratives d'oficina, serveis socials amb allotjament, emmagatzematge i activitats afins al transport i activitats esportives i d'entreteniment. Les activitats que han presentat un menor dinamisme han estat les activitats fonamentalment de serveis: serveis socials sense allotjament, educació, activitats associatives, serveis de menjar i begudes i reparació i instal·lació de maquinària.

Taula 12. Estructura productiva. 2T 2009

	Baix Llobregat	Província de Barcelona	Catalunya
Centres de cotització	22.121	188.441	265.056
Variació trimestral (%)	-1,3	-0,8	0,0
Variació anual (%)	-7,6	-6,9	-6,9
Població assalariada	225.514	1.923.424	2.528.055
Variació trimestral (%)	-2,8	-1,2	-0,1
Variació anual (%)	-8,9	-8,0	-8,1
Població autònoma	52.308	391.009	560.141
Variació trimestral (%)	-1,0	-1,0	-0,7
Variació anual (%)	-5,5	-5,7	-5,8

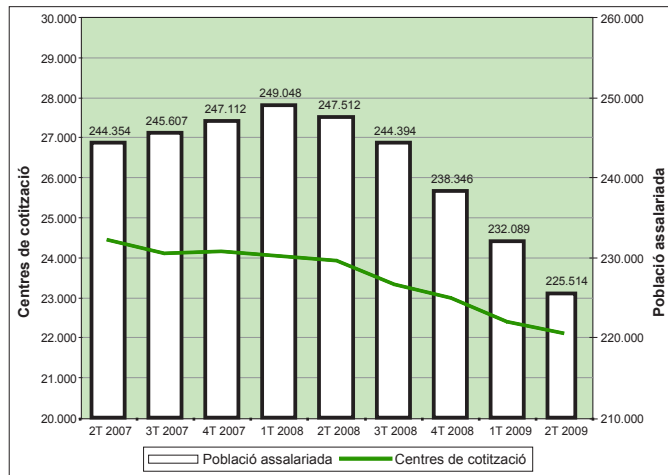
Font: OPMT-BL, a partir de les dades del Departament de Treball

Taula 13. Característiques de l'estructura productiva. Baix Llobregat. 2T 2009 (%)

	Centres de cotització	Població assalariada	Població autònoma
Agricultura	0,1	0,1	0,9
Indústria	13,8	23,6	8,5
Construcció	14,9	10,4	17,8
Serveis	71,1	66,0	72,8
<10 ass.	83,0	22,7	
11-50 ass.	13,7	29,2	
51-250 ass.	2,9	28,0	
251 i més ass.	0,4	20,2	

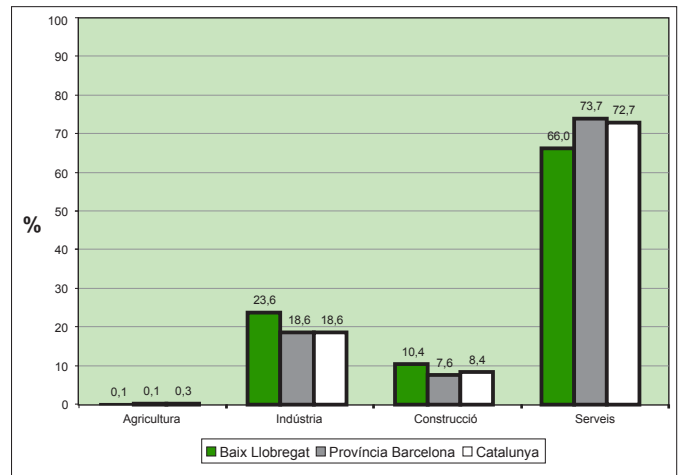
Font: OPMT-BL, a partir de les dades del Departament de Treball

Gràfic 22. Evolució dels centres de cotització i de la població assalariada. Baix Llobregat



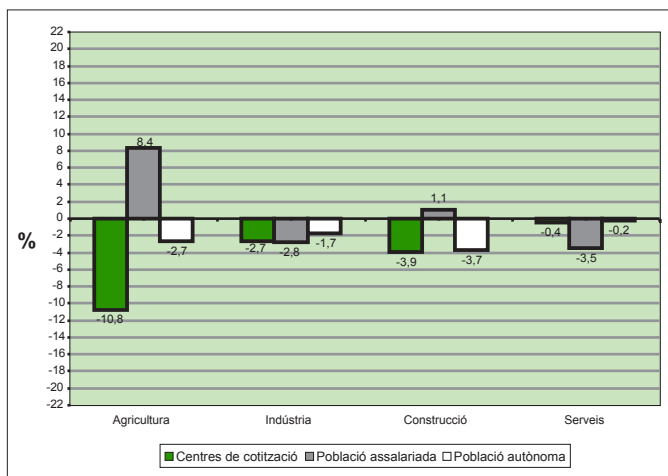
Font: OPMT-BL, a partir de les dades del Departament de Treball

Gràfic 23. Distribució sectorial de la població assalariada. 2T 2009



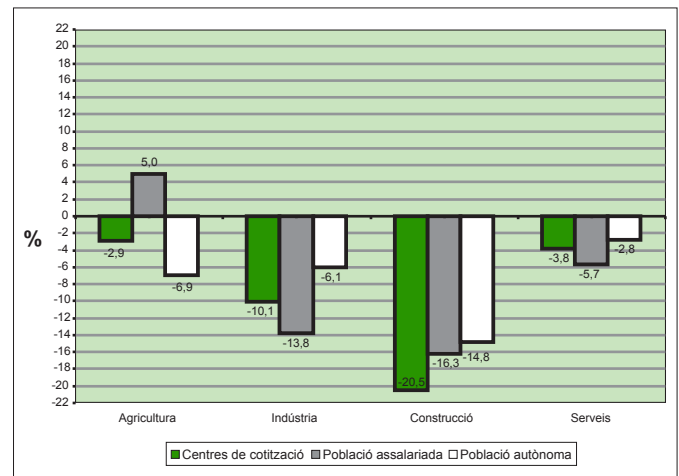
Font: OPMT-BL, a partir de les dades del Departament de Treball

Gràfic 24. Variació trimestral de l'estructura productiva. Baix Llobregat. 2T 2009



Font: OPMT-BL, a partir de les dades del Departament de Treball

Gràfic 25. Variació anual de l'estructura productiva. Baix Llobregat. 2T 2009



Font: OPMT-BL, a partir de les dades del Departament de Treball

Taula 14. Activitats econòmiques més dinàmiques del trimestre (Ass + Aut). Baix Llobregat. 2T 2009

Activitat	n	(%) sobre el total	Variació Absoluta	Variació Relativa (%)
51 - Transport aeri	2.473	0,9	181	7,9
82 - Activitats administratives d'oficina	1.853	0,7	116	6,7
87 - Serveis socials amb allotjament	2.861	1,0	145	5,3
52 - Emmagatzematge i afins al transport	8.589	3,1	396	4,8
93 - Activitats esportives i d'entreteniment	2.643	1,0	107	4,2

Taula 15. Activitats econòmiques menys dinàmiques del trimestre (Ass + Aut). Baix Llobregat. 2T 2009

Activitat	n	(%) sobre el total	Variació Absoluta	Variació Relativa (%)
88 - Serveis socials sense allotjament	2.058	0,7	-995	-32,6
85 - Educació	7.585	2,7	-2.246	-22,8
94 - Activitats associatives	1.475	0,5	-194	-11,6
56 - Serveis de menjar i begudes	15.657	5,6	-1.601	-9,3
33 - Reparació i instal·lació de maquinària	1.402	0,5	-104	-6,9

Font: OPMT-BL, a partir de les dades del Departament de Treball

Taula 16. Principals activitats econòmiques per zones territorials. Població assalariada. Baix Llobregat. 2T 2009

ZONA CENTRE				
	n	% del total	Variació Trimestral (%)	Variació Anual (%)
Agricultura	34	0,1	41,7	36,0
Indústria	14.521	22,0	-2,1	-14,3
Construcció	8.193	12,4	2,2	-10,7
Serveis	43.389	65,6	-4,3	-4,4
46- Comerç engròs i interm.,exc. vehicles de motor	9.011	13,6	-2,8	-
43- Activitats especialitzades de la construcció	5.487	8,3	0,1	-
47- Comerç detall, exc.vehicles de motor	4.706	7,1	-0,6	-
56- Serveis de menjar i begudes	3.804	5,8	-16,9	-
80- Activitats de seguretat i investigació	3.023	4,6	-1,5	-
ZONA DELTA				
	n	% del total	Variació Trimestral (%)	Variació Anual (%)
Agricultura	54	0,1	-1,8	1,9
Indústria	14.663	17,1	-3,4	-12,2
Construcció	8.299	9,7	-2,5	-19,2
Serveis	62.844	73,2	-2,2	-6,6
47- Comerç detall, exc.vehicles de motor	8.872	10,3	2,4	-
46- Comerç engròs i interm.,exc. vehicles de motor	7.141	8,3	-6,2	-
52- Emmagatzematge i activ.afins al transport	6.463	7,5	6,4	-
43- Activitats especialitzades de la construcció	5.179	6,0	-2,7	-
56- Serveis de menjar i begudes	4.370	5,1	-14,5	-
ZONA NORD				
	n	% del total	Variació Trimestral (%)	Variació Anual (%)
Agricultura	31	0,1	10,7	-20,5
Indústria	13.577	35,3	-2,6	-12,6
Construcció	2.797	7,3	6,5	-20,6
Serveis	22.032	57,3	-6,6	-6,7
47- Comerç detall, exc.vehicles de motor	2.987	7,8	-0,3	-
84- Admó.Pública,defensa i SS oblig	2.765	7,2	-2,5	-
29- Fabricació vehicles de motor, remolcs i semiremolcs	2.750	7,2	-2,0	-
25- Productes metàl·lics, exc.maquinària i equips	2.425	6,3	-4,7	-
46- Comerç engròs i interm.,exc. vehicles de motor	2.387	6,2	-6,6	-
ZONA VALL BAIXA				
	n	% del total	Variació Trimestral (%)	Variació Anual (%)
Agricultura	49	0,1	2,1	2,1
Indústria	10.457	29,8	-3,1	-14,4
Construcció	4.086	11,6	2,9	-15,2
Serveis	20.488	58,4	-1,8	-2,6
46- Comerç engròs i interm.,exc. vehicles de motor	4.330	29,7	-2,2	-
43- Activitats especialitzades de la construcció	2.502	17,1	3,3	-
47- Comerç detall, exc.vehicles de motor	2.404	16,5	-1,7	-
84- Admó.Pública,defensa i SS oblig	2.089	14,3	-1,5	-
25- Productes metàl·lics,exc.maquinària i equips	1.945	13,3	-4,1	-

Font: OPMT-BL, a partir de les dades del Departament de Treball

6. REGULACIÓ D'OCUPACIÓ

Pugen a 162 els expedients de regulació d'ocupació autoritzats el segon trimestre de 2009. 4.085 persones es varen veure afectades per aquests expedients.

Continua l'augment sense precedents a la comarca dels expedients de regulació d'ocupació autoritzats i les persones afectades pels mateixos.

Totes les mesures de regulació d'ocupació van estar presents a la comarca, destacant la de suspensió. El 77,2% de les persones afectades per un expedient han estat homes.

Continua la tendència dels anteriors trimestres, donant-se més expedients de regulació en la indústria. El segon trimestre de 2009, el 64,2% dels expedients que s'autoritzaren van ser en aquest sector, el 82,4% de les persones afectades per un expedient treballaven en la indústria. Per activitats econòmiques concretes, la fabricació de productes metàl·lics ha estat l'activitat en la que més persones s'han vist afectades per un expedient de regulació d'ocupació, 898 persones en aquest segon trimestre de l'any.

A nivell comparat, es veu com aquest trimestre al sector serveis s'han presentat més expedients de regulació a la comarca que a la província de Barcelona i Catalunya, en canvi, en quant a persones afectades ha estat el sector industrial el que més pes ha tingut a la comarca, especialment pels expedients experimentats al sector de l'automoció i empreses derivades.

Taula 17. Expedients de regulació d'ocupació i persones afectades. 2T 2009

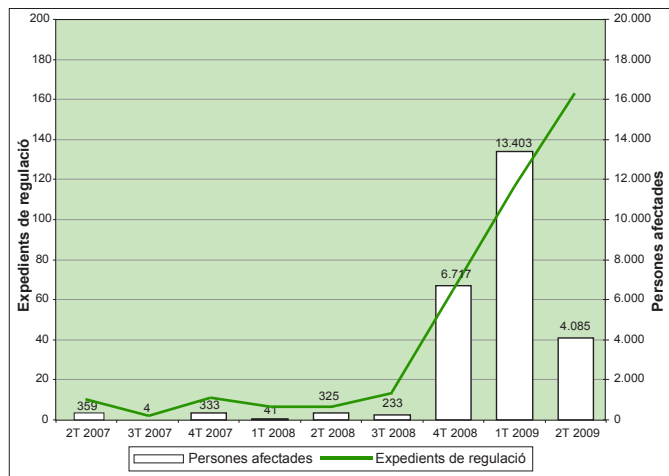
	Baix Llobregat		Província de Barcelona		Catalunya	
Expedients autoritzats 2T 2009	162		870		1.035	
Variació trimestral (%)	39,7		32,8		33,9	
Variació anual (%)	1.925,0		1.015,4		858,3	
Rescissió	27	16,7%	132	15,2%	156	15,1%
Suspensió	103	63,6%	589	67,7%	692	66,9%
Reducció	32	19,8%	149	17,1%	187	18,1%

	Baix Llobregat		Província de Barcelona		Catalunya	
Persones afectades 2T 2009	4.085		21.074		27.718	
Variació trimestral (%)	-69,5		-52,0		-42,9	
Variació anual (%)	1.156,9		786,2		868,1	
Rescissió	634	15,5%	3.179	15,1%	4.223	15,2%
Suspensió	3.189	78,1%	16.494	78,3%	21.597	77,9%
Reducció	262	6,4%	1.401	6,6%	1.898	6,8%

	Baix Llobregat		Província de Barcelona		Catalunya	
	Homes	Dones	Homes	Dones	Homes	Dones
Persones afectades 2T 2009 per sexe	3.154	931	15.292	5.782	19.731	7.987
Variació trimestral (%)	-70,2%	-67,1%	-54,8%	-42,8%	-46,6%	-31,2%
Variació anual (%)	1.367,0%	746,4%	807,0%	735,5%	883,1%	833,1%

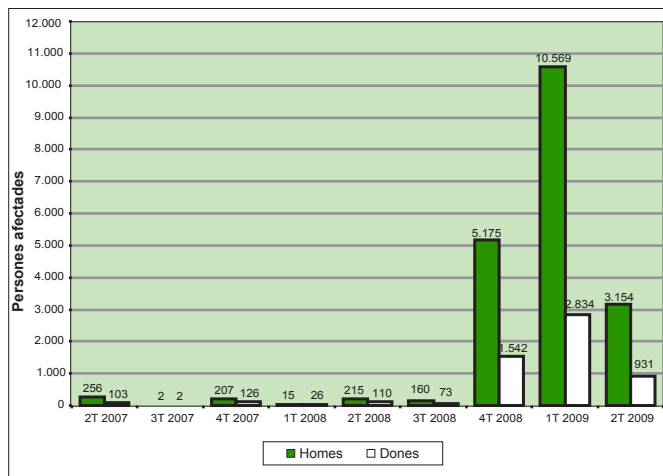
Font: OPMT-BL, a partir de les dades del Departament de Treball

Gràfic 26. Expedients de regulació d'ocupació i persones afectades. Baix Llobregat



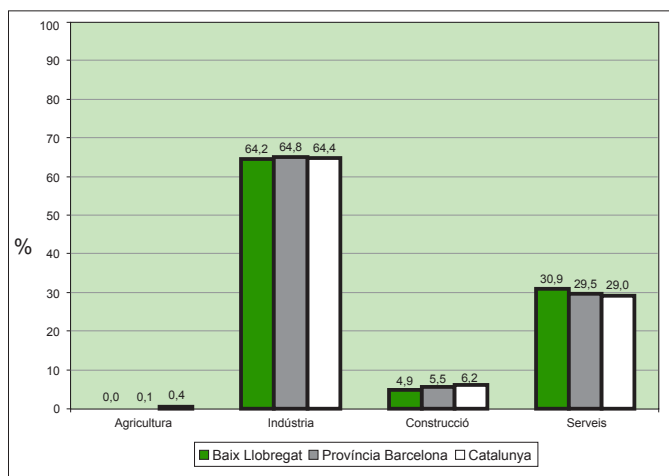
Font: OPMT-BL, a partir de les dades del Departament de Treball

Gràfic 27. Evolució de les persones afectades per sexe. Baix Llobregat



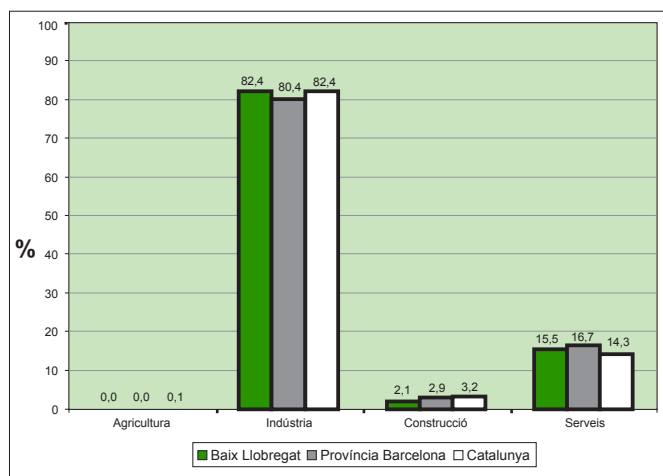
Font: OPMT-BL, a partir de les dades del Departament de Treball

Gràfic 28. Distribució sectorial dels expedients de regulació. 2T 2009



Font: OPMT-BL, a partir de les dades del Departament de Treball

Gràfic 29. Distribució sectorial de les persones afectades. 2T 2009



Font: OPMT-BL, a partir de les dades del Departament de Treball

Taula 18. Expedients de regulació d'ocupació i persones afectades per act. eco. (CAE-93). Baix Llobregat. 2T 2009

	Expedients 2T 2009		Persones afectades 2T 2009	
	n	%	n	%
25 - Productes metàl·lics, exc. maquinària	26	8,5	898	22,0
29 - Vehicles de motor, remolcs i semiremolcs	10	3,3	477	11,7
22 - Cautxú i plàstic	8	2,6	456	11,2
46 - Comerç engròs, exc. vehicles motor	25	8,2	344	8,4
24 - Metal·lúrgia	7	2,3	288	7,1
28 - Maquinària i equips ncaa	16	5,2	172	4,2
20 - Indústries químiques	5	1,6	158	3,9
10 - Indústries de productes alimentaris	1	0,3	155	3,8
18 - Arts gràfiques i suports enregistrats	6	2,0	118	2,9
33 - Reparació i instal·lació de maquinària	8	2,6	114	2,8
13 - Indústries tèxtils	2	0,7	90	2,2
32 - Indústries manufactureres diverses	2	0,7	88	2,2
31 - Mobles	3	1,0	83	2,0
43 - Activitats especialitzades construcció	7	2,3	68	1,7
45 - Venda i reparació de vehicles motor	5	1,6	63	1,5
23 - Productes minerals no metàl·lics ncaa	2	0,7	61	1,5
27 - Materials i equips elèctrics	1	0,3	59	1,4
17 - Indústries del paper	2	0,7	55	1,3
52 - Emmagatzematge i afins al transport	2	0,7	48	1,2
69 - Activitats jurídiques i de comptabilitat	1	0,3	37	0,9
21 - Productes farmacèutics	1	0,3	35	0,9

(continuació pàgina anterior)	Expedients 2T 2009		Persones afectades 2T 2009	
	n	%	n	%
49 - Transport terrestre i per canonades	3	1,0	34	0,8
16 - Indústries fusta i suro, exc. mobles	1	0,3	23	0,6
70 - Seus centrals i consultoria empresarial	1	0,3	21	0,5
42 - Construcció d'obres d'enginyeria civil	1	0,3	18	0,4
73 - Publicitat i estudis de mercat	2	0,7	17	0,4
26 - Productes informàtics i electrònics	1	0,3	13	0,3
47 - Comerç detall, exc. vehicles motor	3	1,0	13	0,3
74 - Activitats professionals i tècniques ncaa	1	0,3	13	0,3
55 - Serveis d'allotjament	1	0,3	11	0,3
82 - Activitats administratives d'oficina	1	0,3	10	0,2
77 - Activitats de lloguer	1	0,3	9	0,2
71 - Serveis tècnics arquitectura i enginyeria	2	0,7	6	0,1
14 - Confecció de peces de vestir	1	0,3	3	0,1
56 - Serveis de menjar i begudes	1	0,3	3	0,1
95 - Reparació ordinadors i efectes personals	1	0,3	3	0,1

Font: OPMT-BL, a partir de les dades del Departament de Treball

7. SINISTRALITAT LABORAL

En aquest segon trimestre la sinistralitat laboral ha augmentat en tots els sectors econòmics. S'han produït 2 accidents mortals, 2 menys que el trimestre anterior.

El nombre d'accidents laborals ha augmentat en 51. El 75,6% dels accidents foren d'homes. L'índex de sinistralitat laboral, índex que posa en relació el número d'accidents amb el total de persones afiliades a cada sector també ha augmentat en relació amb el primer trimestre, a excepció de la indústria que ha disminuït.

L'índex de sinistralitat de la comarca continua per sobre del de la província i Catalunya en indústria, construcció i serveis. Així, l'índex d'incidència trimestral del Baix Llobregat és de 1.528 accidents per cada 100.000 persones afiliades, a la província de Barcelona és de 1.137 i al conjunt de Catalunya de 1.139.

Per sectors econòmics, la sinistralitat laboral augmenta en gairebé tots els sectors i àmbits territorials. Indústria mostra una disminució en els accidents laborals registrats en tots els àmbits territorials analitzats. Serveis disminueix el nombre d'accidents respecte l'anterior trimestre a tots els àmbits territorials amb excepció del conjunt de Catalunya. El 74,6% dels accidents laborals es produïren entre persones amb contracte fix, i el 24,8% de les persones accidentades tenien un contracte eventual. El 99,3% dels accidents foren classificats com lleus.

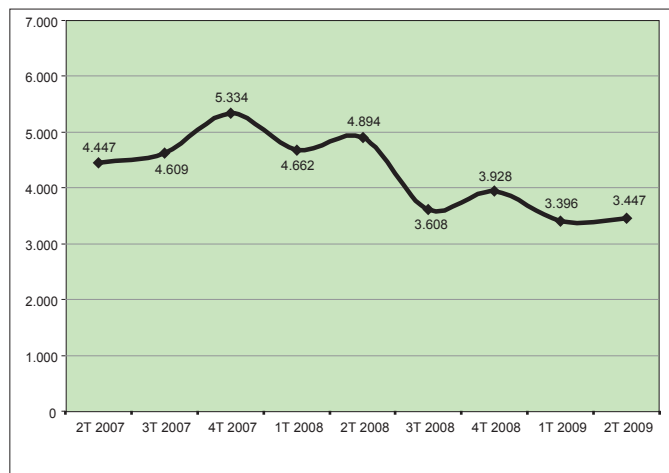
Taula 19. Accidents laborals. 2T 2009

	Homes		Dones		Total	
Accidents 2T 2009	2.606		841		3.447	
Índex d'incidència	-		-		1.528,3	
Variació trimestral (%)	1,4		1,7		1,5	
Variació anual (%)	-31,8		-21,8		-29,6	
Contracte eventual	660	25,3%	196	23,3%	856	24,8%
Contracte fix	1.928	74,0%	644	76,6%	2.572	74,6%
Sense especificar	0	0,0%	1	0,1%	1	0,0%
Lleus	2.585	99,2%	839	99,8%	3.424	99,3%
Greus	19	0,7%	2	0,2%	21	0,6%
Mortals	2	0,1%	0	0,0%	2	0,1%

Font: OPMT-BL, a partir de les dades del Departament de Treball

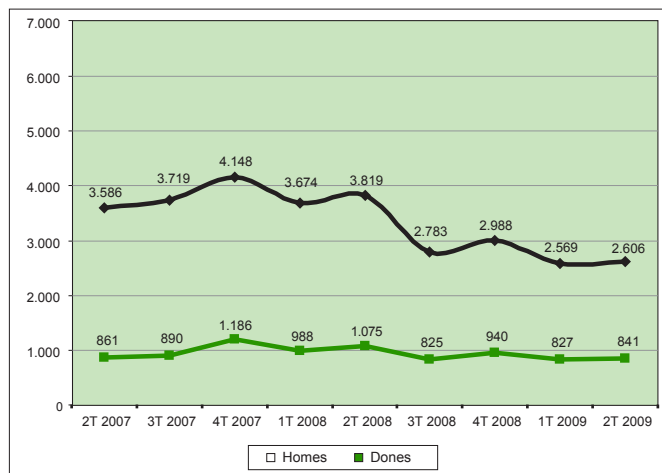
1. No estan comptabilitzats els accidents *in itinere*.

Gràfic 30. Evolució trimestral del nombre d'accidents laborals. Baix Llobregat



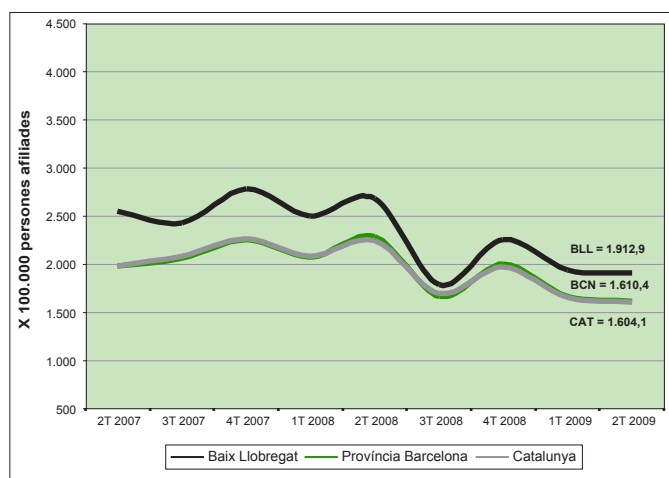
Font: OPMT-BL, a partir de les dades del Departament de Treball

Gràfic 31. Evolució trimestral del nombre d'accidents laborals per sexe. Baix Llobregat



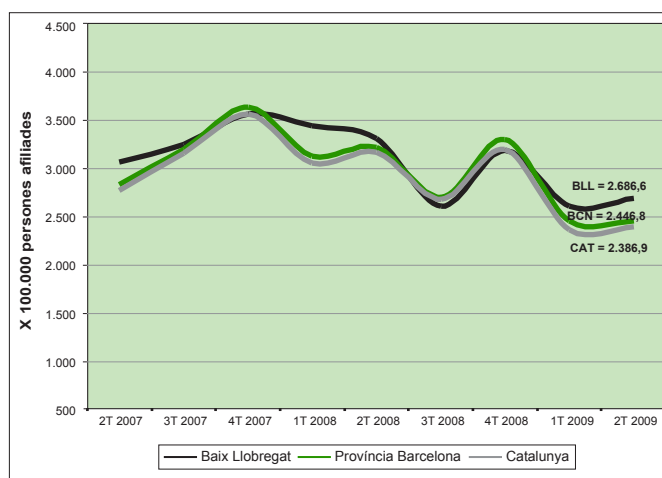
Font: OPMT-BL, a partir de les dades del Departament de Treball

Gràfic 32. Índex d'incidència trimestrals per sectors econòmics. INDÚSTRIA



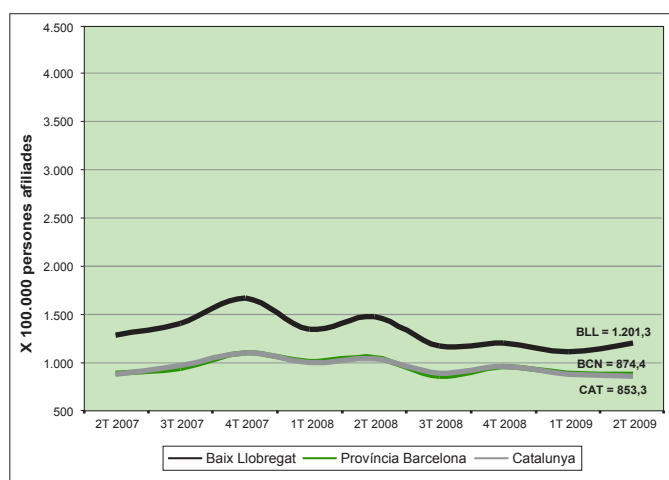
Font: OPMT-BL, a partir de les dades del Departament de Treball

Gràfic 33. Índex d'incidència trimestrals per sectors econòmics. CONSTRUCCIÓ



Font: OPMT-BL, a partir de les dades del Departament de Treball

Gràfic 34. Índex d'incidència trimestrals per sectors econòmics. SERVEIS



Font: OPMT-BL, a partir de les dades del Departament de Treball

ATUR REGISTRAT. 2T 2009

Atur registrat				Per sexe (%)				Per sectors econòmics (%)						Taxes d'atur registrat (%)				
	Total	Variació Trimestral (%)	Variació Anual (%)	Homes	Dones	Agricultura	Indústria	Construcció	Serveis	Sense ocupació anterior	Total	Homes	Dones	<25	25-44	45+		
Comellà de Llobregat	6.471	6,7	63,0	57,6	42,4	0,5	19,1	24,7	52,1	3,6	14,4	14,7	14,0	13,3	13,5	16,6		
Esplugues de Llobregat	2.885	6,5	60,6	51,8	48,2	0,2	20,0	14,3	64,1	1,4	11,7	11,1	12,4	10,0	10,9	13,3		
Sant Joan Despí	1.932	10,0	62,0	51,5	48,5	0,2	24,7	15,0	58,9	1,3	11,3	10,7	12,0	9,9	10,1	13,8		
Sant Just Desvern	658	7,8	66,9	48,4	51,6	0,1	18,0	10,6	70,0	1,3	8,3	7,6	9,1	5,6	8,2	9,1		
ZONA CENTRE	11.945	7,2	62,4	54,7	45,3	0,3	20,2	19,8	57,1	2,6	12,6	12,5	12,8	11,1	11,8	14,5		
Begues	260	4,1	53,4	45,2	54,8	0,0	20,5	10,6	68,0	0,9	7,9	6,6	9,6	7,4	7,1	9,4		
Castelldefels	3.528	6,1	73,2	50,7	49,3	0,2	11,8	16,7	68,2	3,1	10,2	9,3	11,4	9,5	9,8	11,4		
El Prat del Llobregat	4.848	3,8	55,8	51,2	48,8	0,3	19,4	12,6	63,4	4,3	14,1	12,9	15,6	14,7	12,9	15,9		
Gavà	3.111	6,0	64,7	53,3	46,7	0,4	18,3	18,3	59,6	3,4	12,6	12,2	13,2	14,1	11,7	13,9		
Sant Boi de Llobregat	6.324	5,2	67,1	51,6	48,4	0,3	22,4	16,1	58,1	3,1	14,4	13,3	15,7	17,0	13,3	15,4		
Sant Climent de Llobregat	216	12,3	77,7	45,9	54,1	0,0	26,0	16,7	55,2	2,2	10,6	8,7	13,1	9,9	9,5	13,2		
Viladecans	5.009	6,6	61,1	48,7	51,3	0,2	20,6	17,7	57,2	4,2	14,4	12,6	16,7	18,4	12,5	17,0		
ZONA DELTA	23.296	5,5	63,8	50,9	49,1	0,3	19,3	16,0	60,8	3,6	13,1	12,0	14,5	14,8	12,0	14,7		
Abrera	852	6,3	73,8	47,9	52,1	0,2	25,3	10,0	60,6	3,9	13,2	11,0	16,2	13,5	12,3	15,0		
Castellí de Rosanes	88	17,9	137,8	50,0	50,0	1,9	22,7	8,0	62,5	4,9	10,0	8,7	11,7	17,8	8,3	10,9		
Collbató	219	14,0	67,4	46,5	53,5	0,0	19,8	13,4	61,4	5,5	10,1	8,3	12,5	10,4	9,9	10,5		
Esparreguera	1.769	10,8	68,9	49,7	50,3	0,2	26,6	12,0	57,3	3,9	15,0	13,0	17,6	16,4	13,3	17,9		
Martorell	2.150	4,7	71,9	57,5	42,5	1,3	19,0	14,4	61,1	4,2	15,1	14,9	15,5	16,9	14,8	15,2		
Olesa de Montserrat	1.801	7,4	69,4	50,7	49,3	0,4	25,0	14,6	55,7	4,3	14,5	13,0	16,5	17,1	12,9	17,2		
Sant Andreu de la Barca	2.001	5,9	61,5	50,2	49,8	0,2	23,4	11,7	61,7	2,9	13,3	11,8	15,3	14,4	12,0	16,2		
Sant Esteve Sesrovires	380	5,3	67,1	42,7	57,3	0,6	26,7	7,1	61,5	4,0	10,1	7,6	13,2	10,8	9,1	11,6		
ZONA NORD	9.260	7,1	68,8	51,3	48,7	0,5	23,5	12,6	59,5	3,9	13,9	12,4	15,8	15,5	12,8	15,8		
Cervelló	555	6,1	63,1	46,7	53,3	0,2	25,8	12,7	60,1	1,2	12,0	9,9	14,8	12,3	11,5	12,8		
Corbera de Llobregat	826	5,8	79,5	50,9	49,1	0,9	19,3	19,5	58,5	1,8	11,0	10,0	12,4	11,2	10,4	12,3		
El Papiol	244	6,1	64,6	50,6	49,4	1,1	25,2	19,2	52,4	2,2	11,7	10,4	13,5	9,5	11,3	13,0		
La Palma de Cervelló	168	8,6	77,7	52,5	47,5	0,6	20,9	15,3	63,0	0,2	10,0	9,6	10,5	9,6	9,0	11,6		
Mollins de Rei	1.439	7,2	66,8	45,1	54,9	0,2	27,1	11,3	59,6	1,8	11,1	9,1	13,5	13,0	10,3	12,0		
Pallejà	657	7,2	56,6	44,2	55,8	0,1	21,8	11,3	64,5	2,4	10,8	8,6	13,6	11,3	9,9	12,5		
Sant Feliu de Llobregat	2.891	4,7	56,8	51,5	48,5	0,1	26,6	12,9	58,6	1,7	12,5	11,7	13,5	13,3	11,3	14,5		
Sant Vicenç dels Horts	2.256	3,2	65,4	49,7	50,3	0,2	25,6	17,3	53,5	3,4	15,1	13,4	17,4	19,6	14,0	15,8		
Santa Coloma de Cervelló	407	5,1	56,9	47,0	53,0	0,0	23,6	11,0	62,4	3,0	9,7	8,2	11,5	9,3	8,3	13,1		
Torrelles de Llobregat	283	2,4	52,8	44,0	56,0	0,0	20,8	12,3	64,5	2,5	9,7	7,7	12,1	10,3	9,2	10,5		
Vallirana	940	7,7	61,5	48,0	52,0	0,2	24,4	16,1	56,9	2,3	12,6	10,9	14,7	13,3	12,0	13,5		
ZONA VALL BAIXA	10.667	5,3	62,6	48,8	51,2	0,2	25,0	14,4	58,2	2,2	12,2	10,7	14,0	13,7	11,2	13,6		
BAIX LLOBREGAT	55.168	6,1	64,1	51,4	48,6	0,3	21,3	16,0	59,3	3,2	12,9	11,9	14,2	13,8	11,9	14,6		
PROVINCIA BARCELONA	377.757	6,0	61,7	51,9	48,1	0,5	21,0	15,8	59,4	3,4	13,1	12,2	14,2	12,9	12,1	14,8		
CATALUNYA	499.517	4,5	63,6	53,1	46,9	1,1	19,7	17,9	57,8	3,4	12,7	11,9	13,8	13,0	12,0	13,9		

Font: OPMT-BL, a partir de les dades del Departament de Treball

CONTRACTACIÓ REGISTRADA, 4T 2008

Contractació registrada			Per sexe (%)			Per edat (%)			Per sectors econòmics (%)					Per tipus contr. (%)			Per nacionalitat (%)		
	Total	Variació Trimestral (%)	Homes	Dones	<25	25-44	45+	Agricultura	Indústria	Construcció	Serveis	Indefinit	Temporal	Espanyola	Estrangera				
Cornellà de Llobregat	5.036	26,1	59,3	40,7	26,6	59,8	13,6	0,3	7,5	19,0	73,2	16,4	83,6	70,2	29,8				
Esplugues de Llobregat	1.975	7,6	55,3	44,7	25,1	59,9	15,0	0,1	8,1	14,0	77,9	19,3	80,7	78,6	21,4				
Sant Joan Despí	1.674	1,5	48,6	51,4	19,2	68,3	12,4	0,0	10,3	13,1	76,6	19,3	80,7	75,8	24,2				
Sant Just Desvern	1.859	7,1	28,7	71,3	19,2	55,9	24,9	0,1	3,1	5,2	91,7	8,0	92,0	63,3	36,7				
ZONA CENTRE	10.544	14,4	51,4	48,6	23,9	60,5	15,7	0,2	7,3	14,7	77,9	15,9	84,1	71,4	28,6				
Begues	120	-14,3	65,8	34,2	21,7	64,2	14,2	4,2	6,7	35,8	53,3	20,0	80,0	66,7	33,3				
Castelldefels	2.176	9,8	53,7	46,3	24,0	60,6	15,4	0,0	3,1	14,0	82,9	21,8	78,2	64,6	35,4				
El Prat del Llobregat	7.405	25,9	53,9	46,1	28,3	57,3	14,4	0,1	6,9	8,0	84,9	11,9	88,1	77,2	22,8				
Gavà	2.007	4,6	59,0	41,0	25,0	59,0	16,0	0,9	7,8	12,2	79,1	18,5	81,5	73,2	26,8				
Sant Boi de Llobregat	4.511	-2,8	45,8	54,2	25,4	57,4	17,2	1,0	7,4	11,4	80,2	13,3	86,7	80,6	19,4				
Sant Climent de Llobregat	69	-8,0	71,0	29,0	8,7	78,3	13,0	0,0	21,7	40,6	37,7	23,2	76,8	81,2	18,8				
Viladecans	2.318	23,9	61,3	38,7	25,1	60,8	14,1	0,4	9,8	19,3	70,4	19,5	80,5	75,6	24,4				
ZONA DELTA	18.606	12,7	53,5	46,5	26,2	58,4	15,3	0,5	7,1	11,7	80,7	15,2	84,8	75,9	24,1				
Abrera	1.056	-13,4	66,7	33,3	24,0	63,1	13,0	0,1	9,9	13,4	76,5	15,3	84,7	74,2	25,8				
Castellví de Rosanes	274	11,8	41,6	58,4	24,8	69,0	6,2	0,4	2,9	4,0	92,7	5,1	94,9	55,1	44,9				
Collbató	70	6,1	71,4	28,6	12,9	70,0	17,1	0,0	11,4	28,6	60,0	11,4	88,6	67,1	32,9				
Esparreguera	682	-1,7	56,9	43,1	22,7	59,4	17,9	0,6	13,3	8,2	77,9	24,0	76,0	81,5	18,5				
Martorell	2.438	3,7	56,1	43,9	22,9	62,3	14,8	0,3	6,6	9,5	83,6	10,8	89,2	74,4	25,6				
Olesa de Montserrat	1.198	20,8	43,5	56,5	29,3	58,2	12,5	0,0	4,6	13,0	82,4	12,2	87,8	87,6	12,4				
Sant Andreu de la Barca	1.615	-9,1	60,9	39,1	21,2	65,7	13,1	0,0	10,3	10,8	78,8	14,1	85,9	61,2	38,8				
Sant Esteve Sesrovires	1.140	5,4	56,0	44,0	30,8	57,5	11,7	0,4	9,4	6,0	84,3	6,1	93,9	81,2	18,8				
ZONA NORD	8.473	0,6	56,3	43,7	24,6	61,9	13,5	0,2	8,3	10,1	81,4	12,5	87,5	74,6	25,4				
Cervelló	266	-8,6	69,2	30,8	28,6	57,1	14,3	0,4	9,0	22,6	68,0	13,5	86,5	77,4	22,6				
Corbera de Llobregat	240	5,3	49,2	50,8	19,6	61,3	19,2	0,0	5,0	18,8	76,3	23,8	76,3	90,4	9,6				
El Papiol	218	6,3	63,3	36,7	16,5	68,3	15,1	3,7	25,7	10,1	60,6	18,8	81,2	76,1	23,9				
La Palma de Cervelló	81	-4,7	69,1	30,9	17,3	64,2	18,5	0,0	12,3	35,8	51,9	22,2	77,8	67,9	32,1				
Molíns de Rei	1.002	-3,5	60,6	39,4	21,5	59,7	18,9	0,1	8,4	22,8	68,8	19,4	80,6	77,2	22,8				
Pallejà	300	15,4	52,7	47,3	15,0	61,7	23,3	0,0	6,3	13,7	80,0	21,0	79,0	79,0	21,0				
Sant Feliu de Llobregat	1.284	-2,4	54,4	45,6	22,1	59,2	18,7	1,7	9,0	16,3	73,0	16,8	83,2	75,9	24,1				
Sant Vicenç dels Horts	1.430	-5,7	49,5	50,5	32,0	52,6	15,4	0,0	61,4	12,2	26,4	9,0	91,0	82,6	17,4				
Santa Coloma de Cervelló	255	9,9	53,7	46,3	18,0	57,3	24,7	1,2	7,5	22,7	68,6	15,3	84,7	60,4	39,6				
Torrelles de Llobregat	70	-15,7	52,9	47,1	24,3	55,7	20,0	0,0	8,6	22,9	68,6	18,6	81,4	81,4	18,6				
Vallirana	356	31,4	65,4	34,6	19,4	62,1	18,5	0,6	6,7	41,9	50,8	16,6	83,4	72,8	27,2				
ZONA VALL BAIXA	5.502	-0,4	55,9	44,1	23,8	58,2	18,1	0,7	22,7	18,7	57,9	15,7	84,3	77,8	22,2				
BAIX LLOBREGAT	43.125	8,7	53,9	46,1	25,0	59,6	15,4	0,4	9,4	13,0	77,2	14,9	85,1	74,8	25,2				
PROVINCIA BARCELONA	379.624	8,2	50,3	49,7	25,1	60,2	14,7	0,7	5,8	9,8	83,7	13,4	86,6	73,2	26,8				
CATALUNYA	517.736	14,2	51,7	48,3	24,9	60,1	15,0	2,6	6,2	10,3	80,9	13,7	86,3	70,6	29,4				

Font: OPMT-BL, a partir de les dades del Departament de Treball

ESTRUCTURA PRODUCTIVA. 2T 2009																	
CENTRES DE COTITZACIÓ				POBLACIÓ ASSALARIADA					POBLACIÓ AUTÒNOMA								
	Total	Variació Trimestral (%)	Variació Anual (%)	Per sectors econòmics (%)					Per sectors econòmics (%)								
				Total	Variació Trimestral (%)	Variació Anual (%)	Agricultura	Indústria	Construcció	Serveis	Total	Variació Trimestral (%)	Variació Anual (%)	Agricultura	Indústria	Construcció	Serveis
Cornellà de Llobregat	2.471	-2,4	-8,5	28.036	-1,8	-7,6	0,1	18,7	16,8	64,3	4.362	-1,1	-7,5	0,1	8,7	18,5	72,6
Espulgues de Llobregat	1.363	-1,2	-7,7	16.024	-0,9	-6,9	0,0	24,0	11,0	65,0	3.488	-1,1	-5,6	0,2	10,0	13,5	76,3
Sant Joan Despi	891	-1,5	-7,6	12.363	-1,9	-11,5	0,0	29,7	10,1	60,2	2.134	-0,8	-3,7	0,6	9,8	15,6	74,0
Sant Just Desvern	747	-0,7	0,4	9.714	-10,8	-3,2	0,1	18,1	4,7	77,2	1.676	-0,8	-3,9	0,3	10,0	10,7	78,9
ZONA CENTRE	5.472	-1,7	-7,0	66.137	-3,0	-7,6	0,1	22,0	12,4	65,6	11.660	-1,0	-5,7	0,3	9,5	15,4	74,9
Begues	137	-3,5	-12,2	578	-2,4	-13,0	1,6	16,1	13,3	69,0	614	0,7	2,3	1,0	7,8	17,8	73,5
Castelldefels	1.684	0,2	-9,0	9.701	-0,2	-7,8	0,0	7,9	10,6	81,5	4.957	-1,3	-4,6	0,2	6,7	15,3	77,8
El Prat del Llobregat	1.717	-0,7	-6,1	31.458	-3,2	-9,0	0,0	15,5	5,9	78,6	3.182	-0,5	-5,0	1,3	7,7	16,5	74,5
Gavà	1.371	-1,3	-8,4	11.480	-1,7	-11,0	0,3	23,1	11,8	64,9	3.151	0,4	-5,8	1,4	7,0	17,9	73,7
Sant Boi de Llobregat	2.066	-1,0	-6,6	20.827	-2,1	-6,3	0,0	19,5	10,0	70,5	4.836	-1,6	-6,8	1,1	8,3	19,7	70,9
Sant Climent de Llobregat	108	-5,3	-14,3	639	-4,3	-20,3	0,0	52,4	11,6	36,0	352	-3,8	-3,8	13,6	7,1	18,2	61,1
Viladecans	1.472	-0,8	-10,7	11.177	-3,6	-11,5	0,0	17,0	16,2	66,8	4.115	-2,0	-7,1	1,1	7,7	21,2	70,1
ZONA DELTA	8.555	-0,8	-8,2	85.860	-2,5	-9,0	0,1	17,1	9,7	73,2	21.207	-1,1	-5,7	1,2	7,5	18,1	73,2
Abreia	389	-4,4	-4,9	5.779	-3,8	-7,7	0,0	47,9	7,2	44,9	709	-0,6	-7,0	2,1	5,6	17,9	74,3
Castellví de Rosanes	89	-1,1	-4,3	774	4,0	-15,8	1,4	41,5	3,1	54,0	141	-1,4	-7,2	2,1	14,2	15,6	68,1
Collbató	81	-6,9	-13,8	461	1,1	-17,4	0,0	13,0	11,1	75,9	353	-1,4	0,0	0,3	7,1	22,1	70,5
Esparraguera	638	-2,6	-5,8	4.555	-4,9	-11,4	0,1	37,5	8,5	53,9	1.406	-0,6	-7,5	0,7	10,0	18,6	70,7
Martorell	783	-2,4	-7,9	10.295	-0,6	-7,0	0,1	27,2	3,5	69,2	1.335	-1,8	-10,4	1,3	7,6	16,6	74,5
Olesa de Montserrat	554	-0,7	-13,0	3.364	-0,1	-16,5	0,1	24,0	15,0	60,9	1.455	-1,4	-5,6	0,9	8,3	22,5	68,3
Sant Andreu de la Barca	797	-0,1	-8,2	8.398	-12,6	-12,9	0,0	41,0	10,1	48,9	1.381	-0,4	-6,9	0,9	8,4	20,1	70,6
Sant Esteve Sestrovires	269	-3,2	-4,6	4.811	-0,8	-5,5	0,1	34,6	4,3	61,0	507	-2,1	-1,6	2,4	10,1	17,6	70,0
ZONA NORD	3.600	-2,0	-7,9	38.437	-4,3	-10,0	0,1	35,3	7,3	57,3	7.287	-1,1	-6,8	1,2	8,4	19,3	71,1
Cervelló	238	2,1	1,7	1.734	0,6	-6,3	0,1	35,1	10,7	54,2	771	-0,6	-2,0	0,4	8,8	20,1	70,7
Corbera de Llobregat	279	0,0	-6,1	1.258	-0,6	-3,3	0,2	11,9	15,0	72,8	1.255	-1,5	-4,6	0,1	8,7	21,2	70,0
El Papiol	244	-1,6	-6,5	1.779	-8,5	-21,1	0,0	48,7	5,7	45,5	358	0,0	-4,5	4,5	13,1	22,3	60,1
La Palma de Cervelló	118	-2,5	-6,3	886	7,0	1,4	0,0	42,9	21,1	36,0	290	2,8	-3,7	1,4	6,6	17,9	74,1
Molins de Rei	905	-1,6	-3,9	6.757	-1,2	-9,2	0,0	26,4	8,0	65,5	1.772	-0,2	-3,1	1,0	11,3	13,0	74,6
Pallejà	275	0,4	-6,1	1.938	0,5	-9,0	0,1	14,4	12,3	73,2	833	-0,2	-1,7	0,4	7,6	17,5	74,5
Sant Feliu de Llobregat	1.127	-1,1	-6,4	9.529	-2,6	-7,9	0,4	24,3	8,6	66,6	2.778	-0,8	-5,6	0,6	9,8	16,6	73,1
Sant Vicenç dels Horts	692	-2,1	-11,7	6.745	-0,5	-11,1	0,0	46,5	14,9	38,5	1.839	-2,6	-6,0	0,8	9,5	23,3	66,4
Santa Coloma de Cervelló	196	2,6	-4,9	2.356	-4,1	-11,4	0,0	19,5	17,1	63,4	586	-0,5	-1,3	2,7	8,5	17,1	71,7
Torrelles de Llobregat	110	1,9	-8,3	457	-2,8	-13,3	0,0	9,2	16,8	74,0	498	0,8	-2,2	3,0	7,8	17,9	71,3
Vallirana	310	-2,8	-12,9	1.641	-1,3	-16,9	0,0	26,2	20,2	53,6	1.174	-0,1	-4,2	0,3	8,3	22,4	69,0
ZONA VALL BAIXA	4.494	-1,0	-6,8	35.080	-1,7	-9,9	0,1	29,8	11,6	58,4	12.154	-0,8	-4,2	0,9	9,4	18,7	71,0
BAIX LLOBREGAT	22.121	-1,3	-7,6	225.514	-2,8	-8,9	0,1	23,6	10,4	66,0	52.308	-1,0	-5,5	0,9	8,5	17,8	72,8
PROVINCIA BARCELONA	188.368	-0,9	-6,9	1.923.318	-1,2	-8,0	0,1	18,6	7,6	73,7	391.009	-1,0	-5,7	1,6	9,7	15,3	73,4
CATALUNYA	265.056	0,0	-6,9	2.528.055	-0,1	-8,1	0,3	18,6	8,4	72,7	560.141	-0,7	-5,8	5,0	9,1	16,3	69,6

9. GLOSSARI DE CONCEPTES

ATUR REGISTRAT: demandes d'ocupació registrades a les Oficines del Servei d'Ocupació de Catalunya (OSOC) que estan donades d'alta l'últim dia laborable de cada mes i que no es troben en cap de les situacions següents: pluriocupació, millora d'ocupació, col·laboració social, jubilació, pensionistes d'invalidesa absoluta o gran invalidesa, persones majors de 65 anys, recerca d'ocupació conjuntural o amb jornada inferior a 20 hores, estudiants, demandes suspeses, compatibilitat de prestacions, treballadors eventuais agrícoles subsidiats, rebuig d'accions d'inserció laboral, i altres causes com no tenir disponibilitat immediata o estar en situació d'incapacitat laboral transitòria o de baixa mèdica. Les categories de l'atur per nivell d'estudis s'agrupen de la següent manera: 1. Sense estudis: recull les persones sense estudis o amb estudis primaris incomplets. 2. Educació general: recull els estudis primaris complets i d'educació general. 3. Formació professional: recull els programes de formació professional i els tècnics i professionals superiors. 4. Estudis superiors: recull les titulacions universitàries de primer, segon i tercer cicle i altres estudis postsecundaris. La font d'obtenció de les dades és el Departament de Treball de la Generalitat de Catalunya.

POBLACIÓ ASSALARIADA: població ocupada que du a terme una activitat remunerada per compte d'altri. La font d'obtenció de les dades és l'Institut Nacional de la Seguridad Social (INSS), i les dades són facilitades pel Departament de Treball de la Generalitat de Catalunya.

POBLACIÓ AUTÒNOMA: població ocupada que du a terme una activitat remunerada per compte pròpia sense treballadors assalariats a càrrec. La font d'obtenció de les dades és l'Institut Nacional de la Seguridad Social (INSS), i les dades són facilitades pel Departament de Treball de la Generalitat de Catalunya.

CONTRACTACIÓ REGISTRADA: contractes amb lloc de treball a Catalunya registrats a les oficines públiques i comunicacions de contractació que realitzen els empresaris. La font d'obtenció de les dades és el Departament de Treball de la Generalitat de Catalunya.

CENTRES DE COTITZACIÓ: centres de cotització a la Seguretat Social amb un o més treballadors assalariats que desenvolupen la seva activitat econòmica en un territori determinat. La font d'obtenció de les dades és l'Institut Nacional de la Seguridad Social (INSS), i les dades són facilitades pel Departament de Treball de la Generalitat de Catalunya.

DINAMISME PRODUCTIU: El càlcul del dinamisme té en compte les activitats que més creixen i més disminueixen en termes relatius en relació amb el trimestre anterior. Per tal d'evitar distorsions provocades per activitats amb un increment relatiu molt elevat però poc rellevant

en termes absoluts, en la present anàlisi només es tenen en compte aquelles activitats econòmiques a 2 dígit de la CCAE-93 que suposen més d'un 1% del total.

REGULACIÓ D'OCUPACIÓ: nombre d'expedients autoritzats tramitats per les empreses i els representants legals dels treballadors per tal de sol·licitar la suspensió o rescissió de relacions laborals o reduccions de jornada, per causes econòmiques o d'altre tipus, i que han estat resolts per l'autoritat laboral. La font d'obtenció de les dades és el Departament de Treball de la Generalitat de Catalunya.

SINISTRALITAT LABORAL: conjunt d'accidents amb baixa registrats per causes laborals que tenen lloc durant la jornada de treball. No es comptabilitzen els accidents in itinere. La font d'obtenció de les dades és el Departament de Treball de la Generalitat de Catalunya. Els índexs d'incidència per sectors econòmics es calculen dividint el nombre d'accidents laborals amb baixa entre el total de persones assalariades per sectors econòmics.

TAXA D'ATUR REGISTRAT: relació entre la xifra d'atur registrat i la població activa que comprèn el conjunt de persones de 16 a 64 anys corresponent a l'estimació a partir de les dades del Padró Continu de cada any i de la mitjana anual de l'EPA de la província de Barcelona. Aquest càlcul es realitza segons la mateixa metodologia que la Xarxa d'Observatoris de la Diputació de Barcelona.

TAXA DE TEMPORALITAT CONTRACTUAL: relació entre el nombre de contractes temporals i el total de contractes registrats. Fa referència exclusivament als contractes signats durant el trimestre, és per tant un concepte diferent a la situació laboral del conjunt de la població assalariada que només es pot obtenir de registres com el Cens de població o enquestes com l'Enquesta de Població Activa.

VARIACIÓ ABSOLUTA: diferència existent entre els valors d'una mateixa variable respecte a dos moments determinats.

VARIACIÓ RELATIVA: percentatge de variació dels valors d'una mateixa variable entre dos períodes.

ÍNDEX DE TAULES I GRÀFICS

1. PRESENTACIÓ	03
2. L'INFORME EN UN MINUT	04
3. ATUR REGISTRAT	05
Evolució de l'atur registrat	05
Taula 1. Atur registrat i taxes d'atur registrat. 4T 2008	
Gràfic 1. Evolució de la taxa d'atur registrat per zones territorials	
Gràfic 2. Evolució de la taxa d'atur registrat per àmbits geogràfics	
Atur registrat per sexe i edat	06
Gràfic 3. Evolució de la taxa d'atur registrat per sexe. Baix Llobregat	
Gràfic 4. Evolució de la taxa d'atur registrat per grups d'edat. Baix Llobregat	
Gràfic 5. Variació de l'atur registrat per sexe i edat. Baix Llobregat. 4T 2008	
Gràfic 6. Taxa d'atur registrat per sexe i grups d'edat. Baix Llobregat. 4T 2008	
Atur registrat per activitats econòmiques	07
Gràfic 7. Evolució de l'atur registrat per sectors econòmics. Baix Llobregat	
Gràfic 8. Variació de l'atur registrat per sectors econòmics. Baix Llobregat. 4T 2008	
Taula 2. Atur registrat per activitat econòmica anterior (10 principals). Baix Llobregat. 4T 2008	
Perfil de les persones aturades	08
Taula 3. Perfil trimestral de les persones aturades. Baix Llobregat	
Atur registrat de persones estrangeres	09
Taula 4. Atur registrat de persones estrangeres	
Gràfic 9. Proporció d'atur registrat per sexe i grups d'edat. Baix Llobregat. 4T 2008	
Gràfic 10. Proporció d'atur registrat per sectors econòmics. Baix Llobregat. 4T 2008	
4. CONTRACTACIÓ REGISTRADA	10
Evolució de la contractació registrada	10
Taula 5. Contractació registrada. 4T 2008	
Gràfic 11. Variació de la contractació registrada per zones territorials. 4T 2008	
Gràfic 12. Variació de la contractació registrada per àmbits geogràfics. 4T 2008	
Gràfic 13. Evolució de la contractació registrada per zones territorials	
Gràfic 14. Evolució de la contractació registrada per àmbits geogràfics	
Tipus de contractes registrats	11
Taula 6. Contractació registrada per tipus de contracte (I). 4T 2008	
Taula 7. Contractació registrada per tipus de contracte (II). 4T 2008	
Taula 8. Contractació registrada d'ETT. 4T 2008	
Gràfic 15. Evolució de la contractació registrada per tipus de contracte. Baix Llobregat	
Gràfic 16. Evolució de la taxa de temporalitat contractual per sexe. Baix Llobregat	
Gràfic 17. Evolució de la taxa de temporalitat contractual per grups d'edat. Baix Llobregat	
Contractació registrada per activitats econòmiques	14
Gràfic 18. Evolució de la contractació registrada per sectors econòmics. Baix Llobregat	
Gràfic 19. Variació de la contractació registrada per sectors econòmics. Baix Llobregat. 4T 2008	
Taula 9. Contractació registrada per activitat econòmica (10 principals). Baix Llobregat. 4T 2008	

Perfil de les persones contractades	15
Taula 10. Perfil trimestral de les persones contractades. Baix Llobregat	
Contractació registrada de persones estrangeres	16
Taula 11. Contractació registrada de persones estrangeres	
Gràfic 20. Proporció de contractes registrats per sexe i grups d'edat. Baix Llobregat. 4T 2008	
Gràfic 21. Proporció de contractes registrats per sectors econòmics. Baix Llobregat. 4T 2008	
5. ESTRUCTURA PRODUCTIVA	17
Taula 12. Estructura productiva. 3T 2007	
Taula 13. Característiques de l'estructura productiva. Baix Llobregat. 4T 2008. (%)	
Gràfic 22. Evolució dels centres de cotització i de la població assalariada. Baix Llobregat	
Gràfic 23. Distribució sectorial de la població assalariada. 4T 2008	
Gràfic 24. Variació trimestral de l'estructura productiva. Baix Llobregat. 4T 2008	
Gràfic 25. Variació anual de l'estructura productiva. Baix Llobregat. 4T 2008	
Taula 14. Activitats econòmiques més dinàmiques del trimestre (Ass+Aut). Baix Llobregat. 4T 2008	
Taula 15. Activitats econòmiques menys dinàmiques del trimestre (Ass+Aut). Baix Llobregat. 4T 2008	
Taula 16. Principals activitats econòmiques per zones territorials. Població assalariada. Baix Llobregat. 4T 2008	
6. REGULACIÓ D'OCUPACIÓ	20
Taula 17. Expedients de regulació d'ocupació i persones afectades. 4T 2008	
Gràfic 26. Expedients de regulació d'ocupació i persones afectades. Baix Llobregat	
Gràfic 27. Evolució de les persones afectades per sexe. Baix Llobregat	
Gràfic 28. Distribució sectorial dels expedients de regulació. 4T 2008	
Gràfic 29. Distribució sectorial de les persones afectades. 4T 2008	
Taula 18. Expedients de regulació d'ocupació i persones afectades per activitats econòmiques (CCAIE-93). Baix Llobregat. 4T 2008	
7. SINISTRALITAT LABORAL	22
Taula 19. Accidents laborals. 4T 2008	
Gràfic 30. Evolució trimestral del nombre d'accidents laborals. Baix Llobregat	
Gràfic 31. Evolució trimestral del nombre d'accidents laborals per sexe. Baix Llobregat	
Gràfic 32. Índexs d'incidència trimestrals per sectors econòmics. Indústria	
Gràfic 33. Índexs d'incidència trimestrals per sectors econòmics. Construcció	
Gràfic 34. Índexs d'incidència trimestrals per sectors econòmics. Serveis	
8. PRINCIPALS DADES PER MUNICIPIS	24
9. GLOSSARI DE CONCEPTES	27

