

conjuntura laboral

**Informe trimestral
de conjuntura
laboral** del Baix Llobregat

3r. trimestre de 2009



Edició i coordinació: Consell Comarcal del Baix Llobregat
Àrea de Desenvolupament Estratègic
Departament d'Anàlisi i Prospectiva
Observatori Permanent del Mercat de Treball del Baix Llobregat

Producció gràfica: r&p asociados

Desembre 2009

Índex

1. PRESENTACIÓ	03
2. L'INFORME EN UN MINUT	04
3. ATUR REGISTRAT	05
4. CONTRACTACIÓ REGISTRADA	10
5. ESTRUCTURA PRODUCTIVA	17
6. REGULACIÓ D'OCUPACIÓ	20
7. SINISTRALITAT LABORAL	22
8. PRINCIPALS DADES PER MUNICIPIS	24
9. GLOSSARI DE CONCEPTES	27

1. PRESENTACIÓ

L'Àrea de Promoció Econòmica del Consell Comarcal, mitjançant l'Observatori Permanent del Mercat de Treball del Baix Llobregat (OPMT-BL), realitza des de l'any 1993 l'informe trimestral de conjuntura laboral.

Aquesta publicació s'emmarca dins de les tasques d'anàlisi sociolaboral que realitza l'OPMT-BL per tal d'orientar les diferents fases de planificació, execució i avaluació de les polítiques actives d'ocupació i desenvolupament local que es duen a terme al nostre territori.

En aquest informe trimestral de conjuntura laboral es realitza un estudi dels principals indicadors del mercat de treball a partir de la següent informació: atur i contractació registrada, cotització a la seguretat social, expedients de regulació d'ocupació i sinistralitat laboral.

En cadascun dels apartats es fa una anàlisi de l'evolució dels principals indicadors, tot introduint variables com el sexe, l'edat o la nacionalitat per tal de veure les diferències més significatives existents entre els diversos col·lectius. Cal esmentar també l'anàlisi detallada de la tipologia de contractació del trimestre, incloent les contractacions realitzades a estrangers, i l'anàlisi dels tipus d'activitats econòmiques amb major i menor dinamisme del període.

Al final de l'informe també s'adjunta un seguit de taules amb la informació bàsica detallada per cadascun dels municipis i zones territorials que componen la comarca.

Les diferents fonts de consulta utilitzades han estat: l'Institut d'Estadística de Catalunya (IDESCAT), l'Institut Nacional d'Estadística (INE), el Departament de Treball de la Generalitat de Catalunya, la Diputació de Barcelona, l'Institut Nacional de la Seguridad Social (INSS) i el Servicio Público de Empleo Estatal.

Observatori Permanent del Mercat de Treball del Baix Llobregat (OPMT-BL)

2. L'INFORME EN UN MINUT

La taxa d'atur del Baix Llobregat puja fins al 13,5%, el nivell més alt dels darrers períodes observats. La població assalariada i autònoma a la comarca disminueix per sisè trimestre consecutiu.

ATUR REGISTRAT · La taxa d'atur registrat al Baix Llobregat el tercer trimestre de 2009 puja fins al 13,5%, així com també pugen les taxes provincial i catalana.

- L'augment de l'atur es produeix tant en homes com en dones. La taxa d'atur femenina es troba per sobre de la masculina (15,1% davant el 12,3%).
- El grup de 25 a 44 anys és el que s'ha vist més perjudicat pels increments de l'atur en termes interanuals, especialment entre els homes.

Perfils de la persona aturada: Home (50,8%), de 25 a 44 anys (54,5%), Educació general (71,8%), Sector serveis (58,8%).

CONTRACTACIÓ REGISTRADA · El nombre de contractes a la comarca del segon trimestre suposa un augment de l'11% respecte al trimestre anterior.

- Ha augmentat la proporció de contractes temporals.
- La contractació de persones estrangeres augmenta en totes les zones de la comarca, i suposa el 25,3% del total de la contractació del Baix Llobregat.

Perfils de la persona contractada: Home (52,4%), entre 25 i 44 anys (57,7%), Educació general (63,6%), Sector serveis (79,1%).

ESTRUCTURA PRODUCTIVA · Els sectors agrícola i el terciari incrementen lleument la seva població assalariada respecte l'anterior trimestre. Amb tot i això, la pèrdua en indústria i construcció fa disminuir l'afiliació total.

- Pel que fa al dinamisme, les activitats administratives d'oficina, serveis socials sense allotjament i educació són les que més pugen.
- Activitats esportives i recreatives, fabricació de materials i equips elèctrics i construcció d'immobles són les activitats menys dinàmiques d'aquest trimestre.

REGULACIÓ D'OCUPACIÓ · Durant el tercer trimestre de 2009 es van registrar 130 expedients de regulació que van afectar a un total de 11.112 persones.

- L'activitat econòmica més afectada va ser la fabricació de vehicles de motor, remolcs i semiremolcs amb 8.293 persones afectades i 9 expedients de regulació autoritzats.

SINISTRALITAT LABORAL · El nombre d'accidents va disminuir durant el segon trimestre de 2009 en tots els sectors econòmics. Es van produir 4 accidents mortals, dos més que al segon trimestre de 2009.

- L'índex d'incidència va baixar a tots els sectors econòmics de la comarca a excepció de la construcció. La incidència de la sinistralitat a la comarca continua estant per sobre del conjunt de la província i de Catalunya.

3. ATUR REGISTRAT

Evolució de l'atur registrat

L'atur registrat augmenta per setè trimestre consecutiu fins a una taxa del 13,5%. La taxa d'atur comarcal es situa per sota de la de la província però per sobre del conjunt de Catalunya.

Per setè trimestre consecutiu s'ha incrementat el nivell d'atur a la comarca, un augment que ha estat superior a l'experimentat pel conjunt de la província de Barcelona i Catalunya. Les zones Vall Baixa i Centre són les que han incrementat en major mesura, el seu percentatge d'atur respecte al segon trimestre.

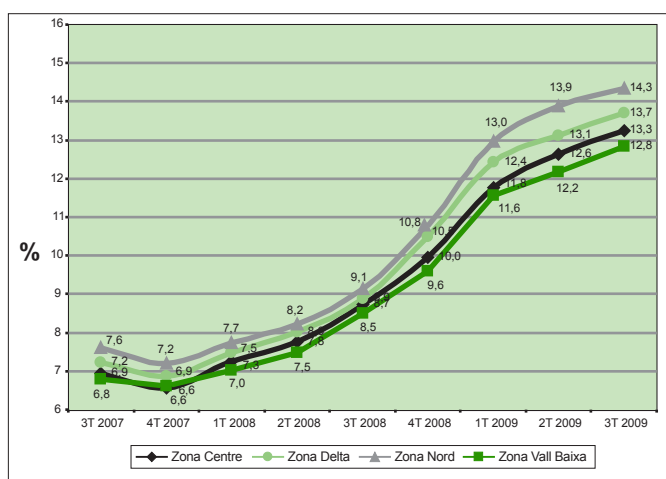
La taxa corresponent a aquest trimestre a la comarca (13,5%) és gairebé tres punts percentuals superior a la del mateix període de l'any anterior (10,6%). El creixement interanual de l'atur està per sobre de l'observat al conjunt de Catalunya i a la província de Barcelona.

Taula 1. Atur registrat i taxes d'atur registrat. 3T 2009*

	n	Taxa d'atur registrat (%)	Variació Trimestral (%)	Variació Anual (%)
Zona Centre	12.535	13,3	4,9	51,6
Zona Delta	24.332	13,7	4,4	54,1
Zona Nord	9.574	14,3	3,4	56,8
Zona Vall Baixa	11.238	12,8	5,4	50,9
Baix Llobregat	57.680	13,5	4,6	53,3
Província Barcelona	392.461	13,6	3,9	51,4
Catalunya	515.464	13,1	3,2	51,9

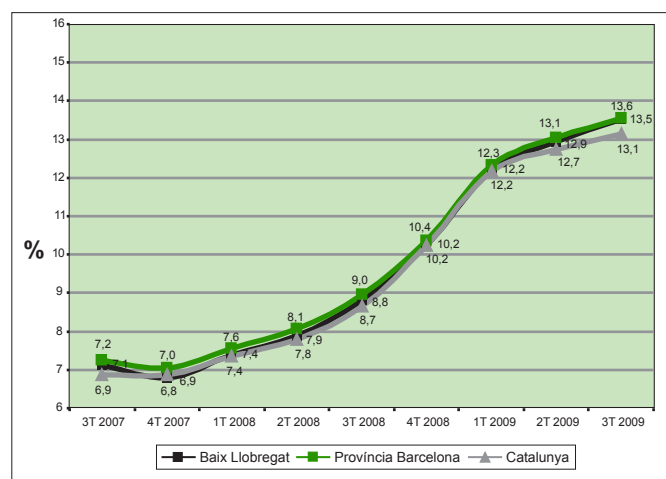
Font: OPMT-BL, a partir de les dades del Departament de Treball

Gràfic 1. Evolució de la taxa d'atur registrat per zones territorials



Font: OPMT-BL, a partir de les dades del Departament de Treball

Gràfic 2. Evolució de la taxa d'atur registrat per àmbits geogràfics



Font: OPMT-BL, a partir de les dades del Departament de Treball

* El càlcul de la taxa d'atur registrat es fa en relació amb la població activa estimada a partir del Padró continu i l'EPA de la província de Barcelona. Les taxes publicades en informes anteriors al 4T 2008 estaven calculades en relació amb la població activa del Cens 2001 i per tant no són comparables.

S'ha realitzat un recàlcul dels períodes anteriors en aquest informe.

Atur registrat per sexe i edat

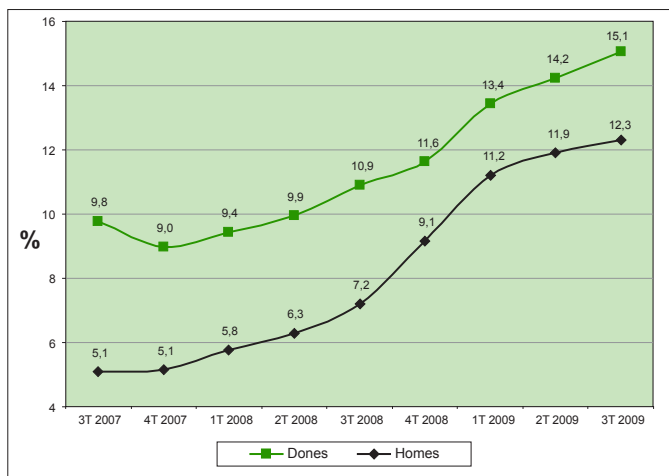
L'augment de l'atur registrat a les oficines d'ocupació s'ha donat en tots els grups d'edat excepte en el de joves, i s'ha produït tant en dones com en homes. La taxa d'atur registrat femenina continua sent superior a la dels homes: 15,1% davant el 12,3%. Interanualment, l'augment es dona en ambdós col·lectius però de manera molt més acusada en el col·lectiu masculí.

En el tercer trimestre de 2009, el comportament de l'atur registrat és d'augment en ambdós sexes i en els grups d'edat de més de 25 anys ja que es produeix una disminució de l'atur (-7,6% respecte el segon trimestre) del col·lectiu d'homes joves (16 a 24 anys).

En termes anuals destaca la pujada de l'atur dels homes que supera el 71,5%. Aquesta pujada és més acusada entre els homes de 25 a 44 anys que ha estat del 84,3%.

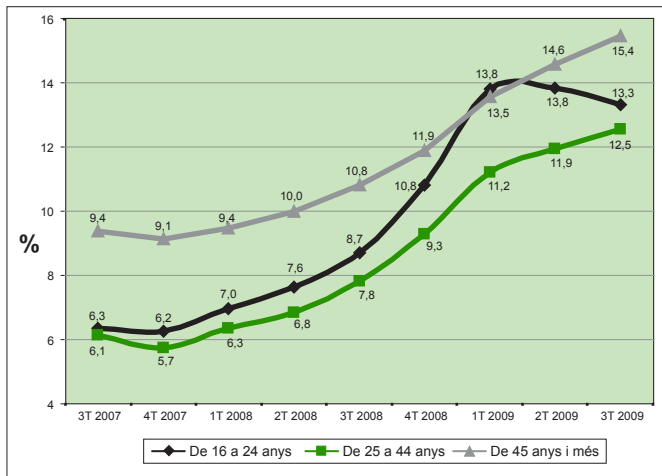
Tot i aquesta tendència, les taxes d'atur registrat femenines continuen estant per sobre de les dels homes, a excepció de la taxa juvenil.

Gràfic 3. Evolució de la taxa d'atur registrat per sexe. Baix Llobregat



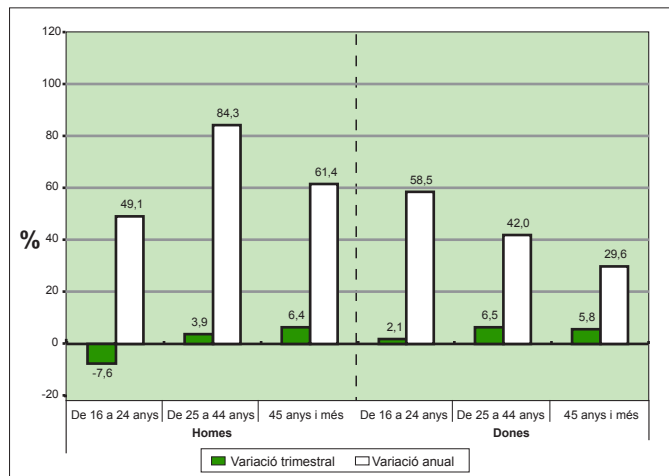
Font: OPMT-BL, a partir de les dades del Departament de Treball

Gràfic 4. Evolució de la taxa d'atur registrat per grups d'edat. Baix Llobregat



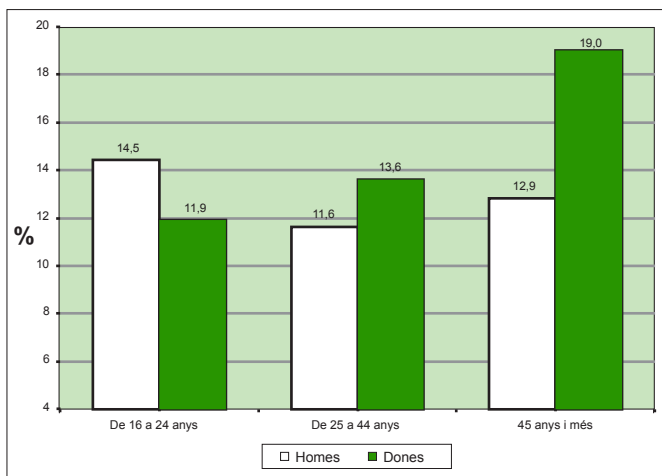
Font: OPMT-BL, a partir de les dades del Departament de Treball

Gràfic 5. Variació de l'atur registrat per sexe i edat. Baix Llobregat. 3T 2009



Font: OPMT-BL, a partir de les dades del Departament de Treball

Gràfic 6. Taxa d'atur registrat per sexe i grups d'edat. Baix Llobregat. 3T 2009



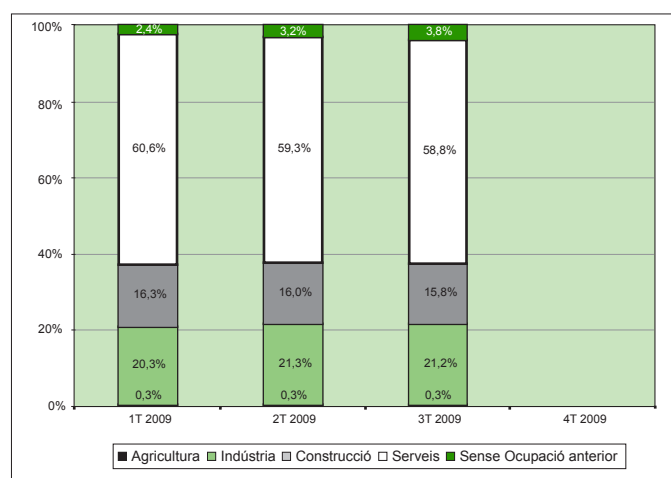
Font: OPMT-BL, a partir de les dades del Departament de Treball

Atur registrat per activitats econòmiques*

La distribució de l'atur registrat per sectors econòmics mostra com més del 58,8% del total de persones inscrites desenvolupaven una ocupació anterior en el sector serveis, el 21,2% en la indústria i el 15,8% en la construcció. El 3,8% no tenien cap ocupació anterior.

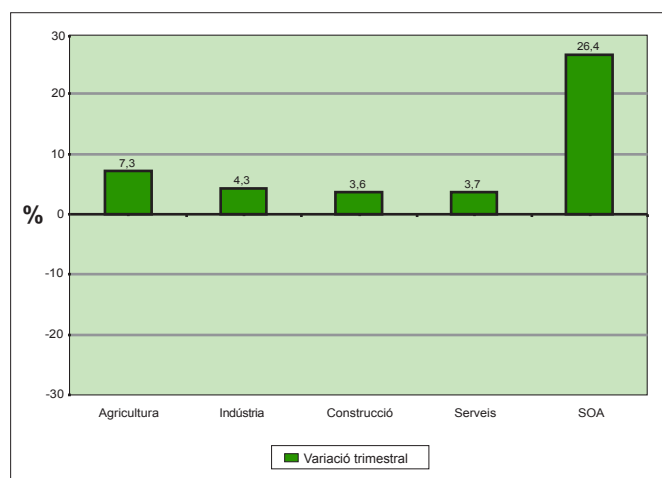
Per activitats econòmiques concretes, les que apleguen un major nombre de persones registrades són les activitats especialitzades de la construcció, amb un 8,7% del total. A continuació, es troben comerç al detall (8,5%), seguides de les activitats relacionades amb l'ocupació (7,6%). El 5,7% de les persones registrades tenien una ocupació anterior en la construcció d'immobles, i a continuació es troben comerç a l'engròs, serveis de menjar i begudes, activitats professionals, científiques i tècniques, serveis a edificis i jardineria, sense ocupació i fabricació de productes metàl·lics.

Gràfic 7. Evolució de l'atur registrat per sectors econòmics. Baix Llobregat



Font: OPMT-BL, a partir de les dades del Departament de Treball

Gràfic 8. Variació de l'atur registrat per sectors econòmics. Baix Llobregat. 3T 2009



Font: OPMT-BL, a partir de les dades del Departament de Treball

Taula 2. Atur registrat per activitat econòmica anterior (10 principals). CCAE-2dígit. Baix Llobregat. 3T 2009

	n	(%) sobre el total	Variació Trimestral (%)	Variació Anual (%)
43 - Activitats especialitzades construcció	5.033	8,7	-1,0	-
47 - Comerç detall, exc. vehicles motor	4.893	8,5	0,1	-
78 - Activitats relacionades amb l'ocupació	4.375	7,6	-8,5	-
41 - Construcció d'immobles	3.301	5,7	11,9	-
46 - Comerç engròs, exc. vehicles motor	3.161	5,5	2,1	-
56 - Serveis de menjar i begudes	2.785	4,8	6,4	-
74 - Activitats professionals, científiques i tècniques	2.546	4,4	9,1	-
81 - Serveis a edificis i de jardineria	2.318	4,0	3,3	-
SOA - Sense ocupació anterior	2.200	3,8	26,4	-
25 - Productes metàl·lics, exc. maquinària	1.599	2,8	3,0	-

Font: OPMT-BL, a partir de les dades del Departament de Treball

* A partir del primer trimestre de 2009 es comença a utilitzar la nova classificació catalana d'activitats econòmiques 2009 i en el cas de l'atur registrat això trenca la sèrie i no permet fer comparacions amb períodes anteriors per sectors ni activitats concretes.

Perfil de les persones aturades

Taula 3. Perfil trimestral de les persones aturades. Baix Llobregat

ATUR REGISTRAT PER SEXE I EDAT .3T 2009				
	n	Taxa d'atur registrat (%)	Variació Trimestral (%)	Variació Anual (%)
Total	57.680	13,5	4,6	53,3
16-24	5.579	13,3	-3,8	52,9
25-44	31.410	12,5	5,2	60,9
45+	20.691	15,4	6,1	43,3
Homes	29.280	12,3	3,3	71,5
16-24	3.245	14,5	-7,6	49,1
25-44	16.032	11,6	3,9	84,3
45+	10.003	12,9	6,4	61,4
Dones	28.400	15,1	5,8	38,2
16-24	2.334	11,9	2,1	58,5
25-44	15.378	13,6	6,5	42,0
45+	10.688	19,0	5,8	29,6
ATUR REGISTRAT PER SECTORS ECONÒMICS. 3T 2009				
	n	%	Variació Trimestral (%)	Variació Anual (%)
Agricultura	197	0,3	7,3	-
Indústria	12.241	21,2	4,3	-
Construcció	9.125	15,8	3,6	-
Serveis	33.917	58,8	3,7	-
Sense Ocupació Anterior	2.200	3,8	26,4	-
ATUR REGISTRAT PER NIVELL FORMATIU. 3T 2009				
	n	%	Variació Trimestral (%)	Variació Anual (%)
Sense estudis	3.133	5,4	0,8	42,5
Educació general	41.386	71,8	2,6	51,4
Formació professional	9.448	16,4	8,0	61,4
Estudis universitaris	3.713	6,4	24,6	67,4
ATUR REGISTRAT PER OCUPACIONS. 3T 2009				
	n	%	Variació Trimestral (%)	Variació Anual (%)
Personal directiu d'empreses i Admo. Pública	934	1,6	6,9	54,4
Tècnics i professionals científics i intel·lectuals	2.217	3,8	29,6	60,2
Tècnics i professionals de suport	5.335	9,2	11,2	64,8
Empleats administratius	8.187	14,2	7,9	49,3
Treballadors de serveis de restauració, personals, protecció i venedors de comerços	7.708	13,4	4,8	41,7
Treballadors qualificats en activitats agràries i pesqueres	295	0,5	-6,9	34,7
Artesans i treballadors qualificats d'indústria, construcció i mineria	8.514	14,8	3,9	69,2
Operadors d'instal·lacions i maquinària, i muntadors	6.155	10,7	-0,7	55,6
Treballadors no qualificats	18.324	31,8	1,2	49,6
Forces armades	12	0,0	-20,0	50,0

Font: OPMT-BL, a partir de les dades del Departament de Treball

Atur registrat de persones estrangeres

El nombre de persones estrangeres registrades a les oficines d'ocupació augmenta aquest trimestre a tots els àmbits territorials, de la mateixa manera que la tendència de l'atur total. Tot i amb això, en termes interanuals l'augment de l'atur de les persones estrangeres és superior al de la població total: mentre l'atur de persones estrangeres respecte l'any anterior creix un 98,2%, el creixement de l'atur del tot a la població és del 53,3%.

Durant aquest tercer trimestre de 2009, les persones estrangeres registrades a les oficines públiques han augmentat en tots els àmbits territorials, especialment a la zona Vall Baixa. L'augment intertrimestral de l'atur de persones estrangeres a la comarca és superior al de la província i al del conjunt de Catalunya. Tot i això, el percentatge que representa la població estrangera sobre el total d'aturats (15,5%) continua sent més elevat a la província (18,1%) i al conjunt de Catalunya (20,2%).

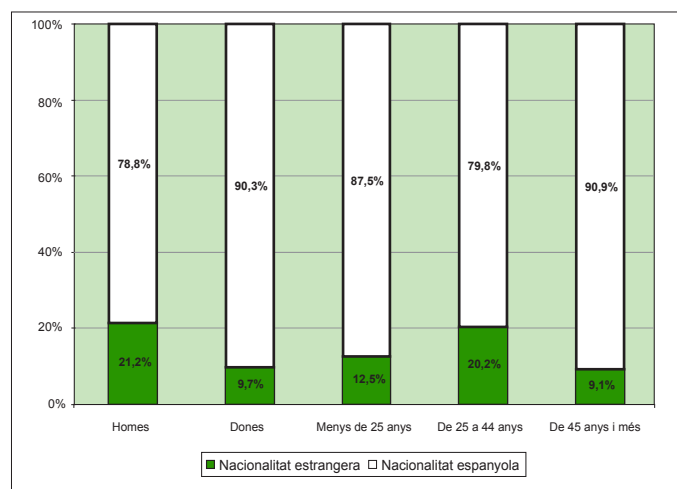
Del perfil dels aturats estrangers registrats es pot veure com el grup d'homes estrangers és el que presenta una proporció més gran sobre el total: el 21,2% del total d'homes aturats són estrangers, mentre que en el cas de les dones aturades registrades, la proporció d'aturades estrangeres és més baixa, del 9,7%. Per grups d'edat, es veu com el grup que més població estrangera aturada registrada concentra és el de 25 a 44 anys. I pel que fa a sectors econòmics, l'agricultura i la construcció són els que presenten una major presència d'aturats estrangers: el 54,8% del total d'aturats en l'agricultura són estrangers, proporció que és del 32,3% en el cas de la construcció.

Taula 4. Atur registrat de persones estrangeres

	n	(%) sobre el total de persones aturades	Variació Trimestral (%)	Variació Anual (%)
Zona Centre	2.619	20,9	2,6	112,1
Zona Delta	3.321	13,6	1,3	89,8
Zona Nord	1.824	19,0	2,5	101,4
Zona Vall Baixa	1.182	10,5	4,8	89,9
Baix Llobregat	8.946	15,5	2,4	98,2
Província Barcelona	71.116	18,1	1,5	89,0
Catalunya	104.376	20,2	0,4	84,9

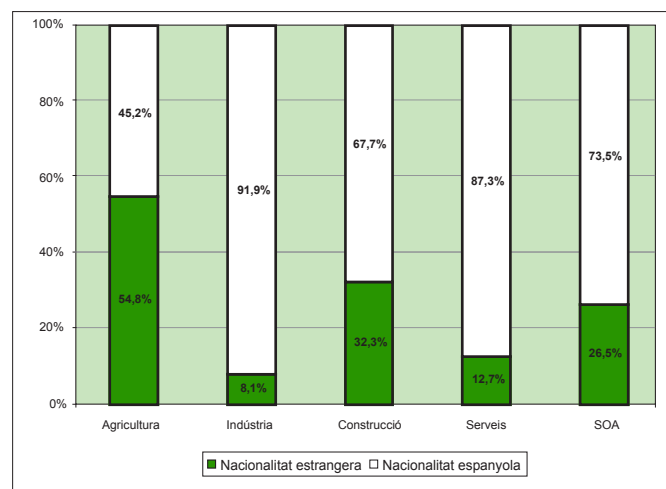
Font: OPMT-BL, a partir de les dades del Departament de Treball

Gràfic 9. Proporció d'atur registrat per sexe i grups d'edat. Baix Llobregat. 3T 2009



Font: OPMT-BL, a partir de les dades del Departament de Treball

Gràfic 10. Proporció d'atur registrat per sectors econòmics. Baix Llobregat. 3T 2009



Font: OPMT-BL, a partir de les dades del Departament de Treball

4. CONTRACTACIÓ REGISTRADA

Evolució de la contractació registrada

El nombre de contractes laborals registrats durant el tercer trimestre ha augmentat en comparació amb el trimestre anterior a la comarca. Augmenta el pes del Baix Llobregat en el tot al de la contractació registrada al conjunt de Catalunya i respecte la província de Barcelona.

A diferència del trimestre anterior, l'augment de l'atur en aquest tercer trimestre va acompanyar d'un augment de la contractació. La contractació registrada augmenta en totes les zones territorials, a excepció de la zona Centre on disminueix lleugerament. Tot i això, respecte l'any anterior la contractació registrada ha disminuït, en especial les zones Nord i Vall Baixa són les que presenten una major disminució de la contractació interanual (respectivament 22,4 i 18,2% de disminució).

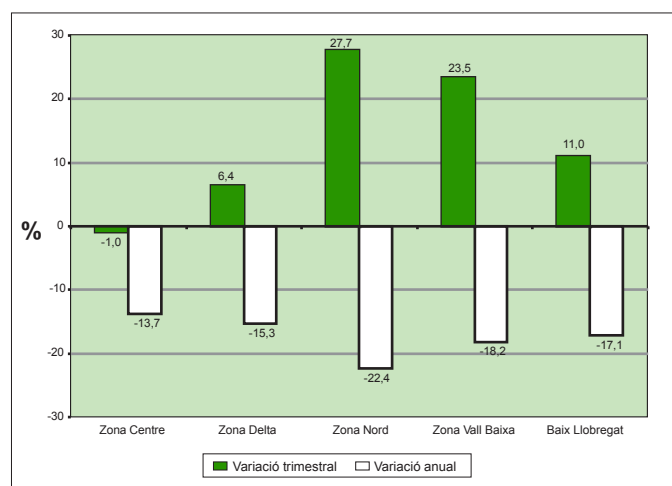
El pes de la contractació registrada durant el tercer trimestre a la comarca suposa l'11,7% de la registrada al total de la província de Barcelona i el 8,5 % de la registrada a Catalunya. En comparació amb les dades de l'anterior trimestre augmenta el pes de la comarca dins de la província de Barcelona i en el conjunt de Catalunya.

Taula 5. Contractació registrada. 3T 2009

	n	Variació Trimestral (%)	Variació Anual (%)
Zona Centre	10.441	-1,0	-13,7
Zona Delta	19.794	6,4	-15,3
Zona Nord	10.824	27,7	-22,4
Zona Vall Baixa	6.793	23,5	-18,2
Baix Llobregat	47.852	11,0	-17,1
Província Barcelona	407.976	7,5	-15,4
Catalunya	563.436	8,8	-14,0

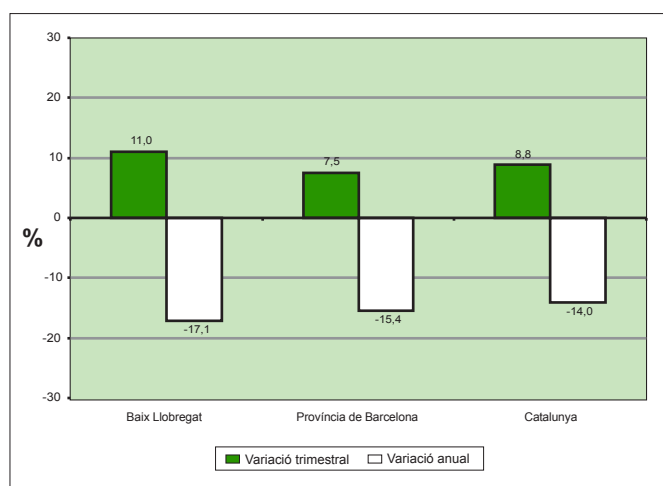
Font: OPMT-BL, a partir de les dades del Departament de Treball

Gràfic 11. Variació de la contractació registrada per zones territorials. 3T 2009



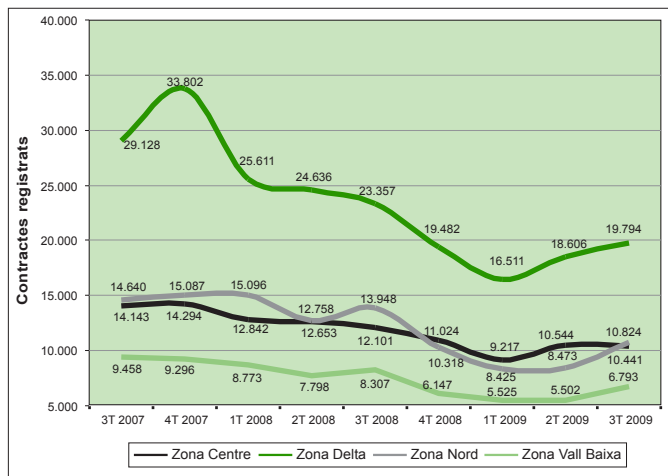
Font: OPMT-BL, a partir de les dades del Departament de Treball

Gràfic 12. Variació de la contractació registrada per àmbits geogràfics. 3T 2009



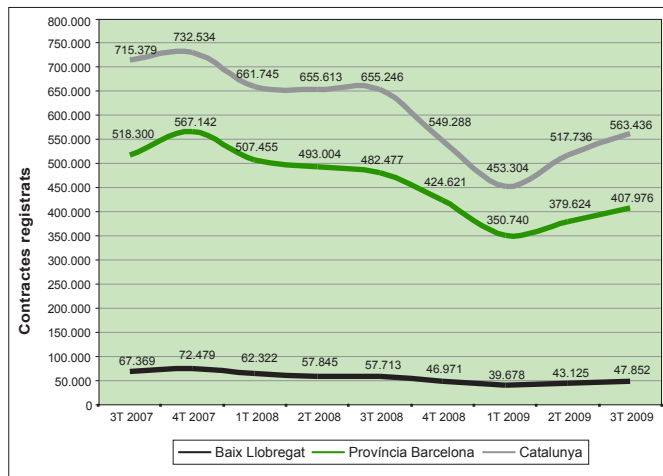
Font: OPMT-BL, a partir de les dades del Departament de Treball

Gràfic 13. Evolució de la contractació registrada per zones territorials



Font: OPMT-BL, a partir de les dades del Departament de Treball

Gràfic 14. Evolució de la contractació registrada per àmbits geogràfics



Font: OPMT-BL, a partir de les dades del Departament de Treball

Tipus de contractes registrats

La contractació temporal augmenta i la contractació indefinida disminueix. La contractació a través d'empreses de treball temporal augmenta respecte el segon trimestre però disminueix respecte l'any anterior, com ho fa el total de la contractació.

Augmenta en un 13,7% respecte el segon trimestre de 2009 la contractació temporal. La contractació indefinida ha observat una disminució del 4,4%.

El 87,2% dels contractes signats aquest trimestre han estat temporals. Per sexe, la taxa de temporalitat augmenta tant en homes com en dones, i per grups d'edat, les persones de 16 a 24 anys són les més afectades en el creixement de la seva taxa. El grup d'edat de 25 a 44 anys i els homes són els col·lectius on disminueix més la contractació indefinida (14,5 i 19,5% menys respecte l'anterior trimestre). Per sectors econòmics, és a serveis on la contractació indefinida ha observat una disminució menor (11,4% menys respecte l'anterior trimestre).

D'entre els contractes temporals cal destacar el creixement intertrimestral dels contractes de formació, tot i el seu baix valor en termes absoluts, i la interinitat. Per contra, disminueixen els contractes temporals bonificats minusvàlids i la categoria d'altres contractes temporals.

Taula 6. Contractació registrada per tipus de contracte (I). 3T 2009

	Indefinit		Temporal	
	n	(%)	n	(%)
Total	6.140	12,8	41.712	87,2
Per sexe				
Homes	3.132	12,5	21.943	87,5
Dones	3.008	13,2	19.769	86,8
Per edat				
16-24	1.322	10,1	11.812	89,9
25-44	3.767	13,6	23.856	86,4
45+	1.051	14,8	6.044	85,2
Per sectors econòmics				
Agricultura	21	10,6	177	89,4
Indústria	686	15,4	3.762	84,6
Construcció	500	9,4	4.846	90,6
Serveis	4.933	13,0	32.927	87,0

Font: OPMT-BL, a partir de les dades del Departament de Treball

La contractació mitjançant empreses de treball temporal ha experimentat un increment trimestral del 20,4%, tot i que respecte l'any anterior van disminuir en un 32,9% i suposant el 22% del total de contractes signats en aquest trimestre. La contractació per ETT ha tingut més incidència en el grup d'homes i en el grup d'edat menor de 25 anys.

Taula 7. Contractació registrada per tipus de contracte (II). 3T 2009

	n	(%)	Variació Trimestral (%)	Variació Anual (%)
Per durada del contracte				
Fins a 1 mes	14.036	29,3	24,6	3,5
D'1 a 6 mesos	10.816	22,6	2,5	-27,9
De 6 mesos o més	1.669	3,5	24,9	-22,4
Durada indeterminada	15.191	31,7	12,1	-14,2
Per tipologia de contracte				
Total indefinits	6.140	12,8	-4,4	-34,0
Ordinari temps indefinit	2.794	5,8	12,2	-36,6
Foment de la contractació indefinida	1.035	2,2	-15,6	-23,7
Indefinit minusvàlids	32	0,1	23,1	6,7
Convertits en indefinits	2.279	4,8	-14,9	-35,0
Total temporals	41.712	87,2	13,7	-13,8
Obra o servei	15.008	31,4	11,3	-18,1
Eventuals circumstàncies producció	18.612	38,9	13,0	-16,4
Interinitat	7.425	15,5	21,5	5,5
Temporals bonificats minusvàlids	35	0,1	-46,2	-45,3
Inserció	2	0,0	0,0	0,0
Relleu	133	0,3	0,8	-27,3
Jubilació parcial	143	0,3	15,3	3,6
Substitució jubilació 64 anys	6	0,0	20,0	50,0
Pràctiques	196	0,4	16,7	-26,0
Formació	82	0,2	43,9	-20,4
Altres	70	0,1	-27,1	27,3

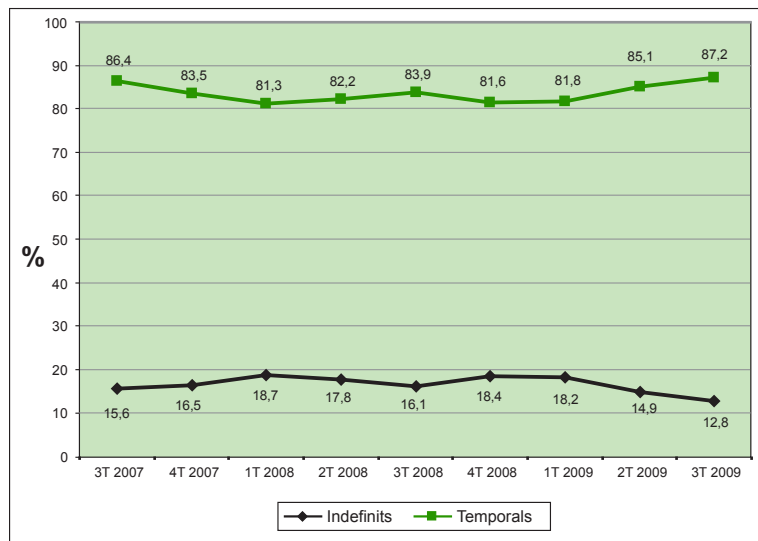
Font: OPMT-BL, a partir de les dades del Departament de Treball

Taula 8. Contractació registrada d'ETT. 3T 2009

	n	% sobre el total de contractes de cada grup	Variació Trimestral (%)	Variació Anual (%)
Total	9.468	22,0	20,4	-32,9
Homes	5.278	21,0	31,0	-36,2
Dones	4.190	18,4	9,3	-28,3
Menys de 25 anys	2.855	21,7	28,7	-44,5
De 25 a 44 anys	5.704	20,6	20,4	-27,3
De 45 anys i més	909	12,8	0,6	-18,8

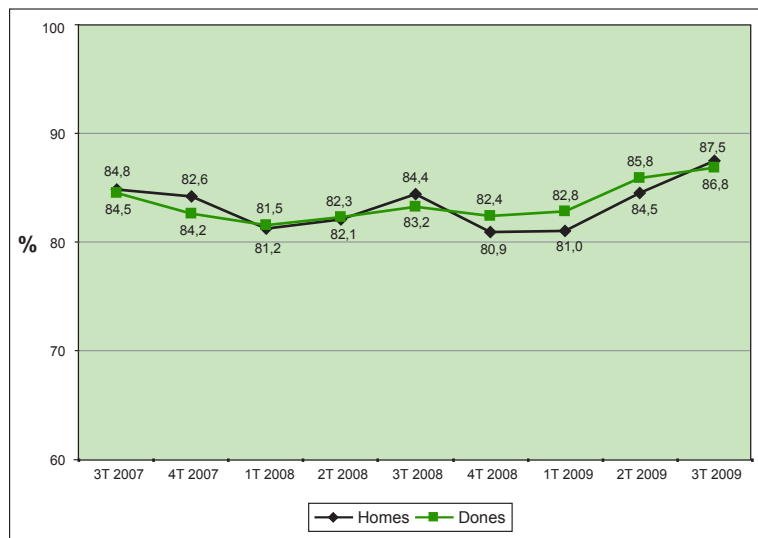
Font: OPMT-BL, a partir de les dades del Departament de Treball

Gràfic 15. Evolució de la contractació registrada per tipus de contracte. Baix Llobregat



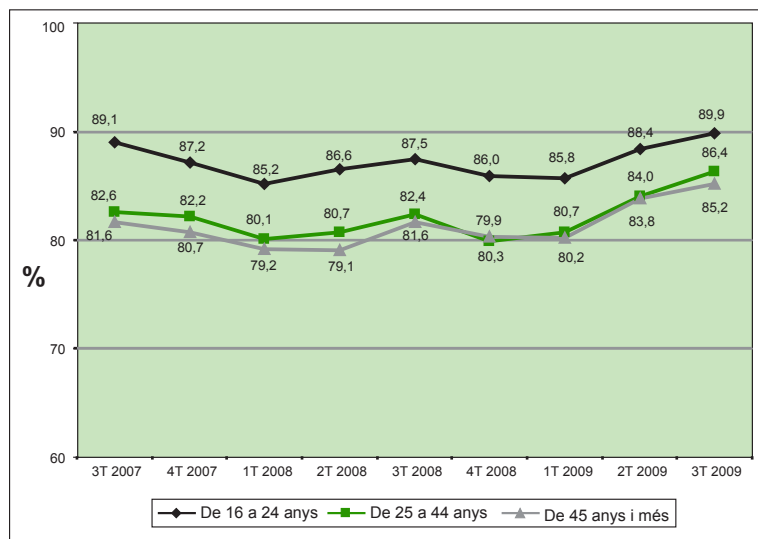
Font: OPMT-BL, a partir de les dades del Departament de Treball

Gràfic 16. Evolució de la taxa de temporalitat contractual per sexe. Baix Llobregat



Font: OPMT-BL, a partir de les dades del Departament de Treball

Gràfic 17. Evolució de la taxa de temporalitat contractual per grups d'edat. Baix Llobregat



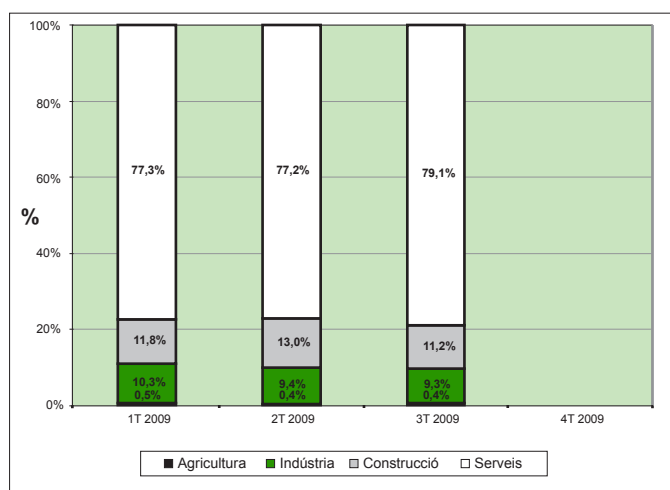
Font: OPMT-BL, a partir de les dades del Departament de Treball

Contractació registrada per activitats econòmiques*

El 79,1% del total de contractes es realitzen al sector dels serveis, mentre que la construcció aplega l'11,2% del total, la indústria el 9,3% i l'agricultura el 0,4%.

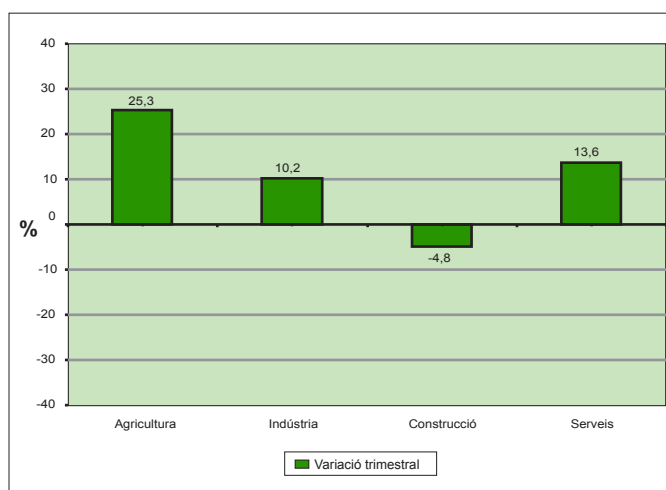
Durant aquest trimestre s'ha produït un augment de la contractació en els sectors de la indústria i en els serveis. Per activitats econòmiques concretes, les activitats relacionades amb l'ocupació, que inclou els contractes signats en empreses de selecció de personal, són les que més contractes han registrat (el 20% del total), seguides d'activitats sanitàries (7,3%), comerç al detall i serveis de menjar i begudes (6,4 i 6,3% respectivament). A continuació es troben activitats de serveis a edificis i activitats de jardineria, activitats especialitzades en la construcció, construcció d'immobles, educació, comerç a l'engròs i arts gràfiques.

Gràfic 18. Evolució de la contractació registrada per sectors econòmics. Baix Llobregat



Font: OPMT-BL, a partir de les dades del Departament de Treball

Gràfic 19. Variació de la contractació registrada per sectors econòmics. Baix Llobregat



Font: OPMT-BL, a partir de les dades del Departament de Treball

Taula 9. Contractació registrada per activitat econòmica (10 principals). Baix Llobregat. 3T 2009

	n	(%) sobre el total	Variació Trimestral (%)	Variació Anual (%)
78- Activitats relacionades amb l'ocupació	9.557	20,0	20,0	-
86- Activitats sanitàries	3.512	7,3	19,2	-
47- Comerç al detall, exc. vehicles de motor	3.059	6,4	-3,4	-
56- Serveis de menjar i begudes	3.037	6,3	20,9	-
81- Serveis a edificis i de jardineria	2.916	6,1	17,4	-
43- Activitats especialitzades en la construcció	2.915	6,1	-0,4	-
41- Construcció d'immobles	1.886	3,9	-10,2	-
85- Educació	1.698	3,5	113,9	-
46- Comerç engròs, exc. vehicles de motor	1.429	3,0	5,3	-
18- Arts gràfiques	1.349	2,8	42,9	-

Font: OPMT-BL, a partir de les dades del Departament de Treball

*A partir del primer trimestre de 2009 es comença a utilitzar la nova classificació catalana d'activitats econòmiques 2009 i en el cas de la contractació registrada, això trenca la sèrie i no permet fer comparacions amb períodes anteriors per sectors ni activitats concretes.

Perfil de les persones contractades

Taula 10. Perfil trimestral de les persones contractades. Baix Llobregat

CONTRACTACIÓ REGISTRADA PER SEXE I EDAT .3T 2009				
	n	(%)	Variació Trimestral (%)	Variació Anual (%)
Total	47.852	100	11,0	-17,1
16-24	13.134	27,4	21,7	-27,0
25-44	27.623	57,7	7,5	-13,2
45+	7.095	14,8	6,9	-10,1
Homes	25.075	52,4	8,0	-19,4
16-24	6.693	26,7	19,4	-30,8
25-44	14.913	59,5	4,5	-15,4
45+	3.469	13,8	3,7	-9,1
Dones	22.777	47,6	14,5	-14,4
16-24	6.441	28,3	24,2	-22,6
25-44	12.710	55,8	11,3	-10,6
45+	3.626	15,9	10,1	-11,1
CONTRACTACIÓ REGISTRADA PER SECTORS ECONÒMICS. 3T 2009				
	n	%	Variació Trimestral (%)	Variació Anual (%)
Agricultura	198	0,4	25,3	-
Indústria	4.448	9,3	10,2	-
Construcció	5.346	11,2	-4,8	-
Serveis	37.860	79,1	13,6	-
CONTRACTACIÓ REGISTRADA PER NIVELL FORMATIU. 3T 2009				
	n	%	Variació Trimestral (%)	Variació Anual (%)
Sense estudis	6.743	14,1	10,6	-19,8
Educació general	30.439	63,6	9,3	-19,4
Formació professional	6.255	13,1	11,5	-11,3
Estudis universitaris	4.415	9,2	23,7	-2,0
CONTRACTACIÓ REGISTRADA PER OCUPACIONS. 3T 2009				
	n	%	Variació Trimestral (%)	Variació Anual (%)
Personal directiu d'empreses i Admo. Pública	225	0,5	7,7	-4,7
Tècnics i professionals científics i intel·lectuals	2.701	5,6	38,2	-2,5
Tècnics i professionals de suport	5.467	11,4	-1,1	-18,6
Empleats administratius	4.165	8,7	-6,1	-26,7
Treballadors de serveis de restauració, personals, protecció i venedors de comerços	9.720	20,3	12,4	-3,1
Treballadors qualificats en activitats agràries i pesqueres	191	0,4	30,8	33,6
Artesans i treballadors qualificats d'indústria, construcció i mineria	4.191	8,8	5,7	-13,3
Operadors d'instal·lacions i maquinària, i muntadors	3.565	7,5	6,5	-37,1
Treballadors no qualificats	17.583	36,7	18,3	-18,7
Forces armades	44	0,1	63,0	633,3

Font: OPMT-BL, a partir de les dades del Departament de Treball

Contractació registrada de persones estrangeres

La contractació registrada a persones estrangeres augmenta aquest trimestre més o menys amb la mateixa intensitat que el total de la població contractada. Al Baix Llobregat, el 25,3% del total de contractes són signats per persones estrangeres, aquesta proporció encara es troba per sota de la provincial i catalana. Construcció i agricultura són els sectors econòmics que més es nodreixen de persones estrangeres.

El 25,3% dels contractes signats al Baix Llobregat el tercer trimestre de 2009 han estat de població estrangera. Aquesta proporció continua sent inferior respecte l'existent a la província de Barcelona i al conjunt de Catalunya. Les zones on es signen més contractes són la Delta i Centre (40,1% i 24,9% del total de les contractacions de persones estrangeres a la comarca). Totes les zones territorials de la comarca han experimentat, respecte el segon trimestre, un creixement de la contractació de persones estrangeres.

La contractació s'ajusta al perfil del demandant d'ocupació: la persona contractada estrangera és un home (en el 63,5% dels casos) i amb un contracte en el sector serveis (72,8% del total de contractes de persones estrangeres). Pel que fa al pes dins de cada sector, el percentatge de contractació de persones estrangeres a la construcció suposa el 43,7% i a l'agricultura el 66,7% del total de la contractació.

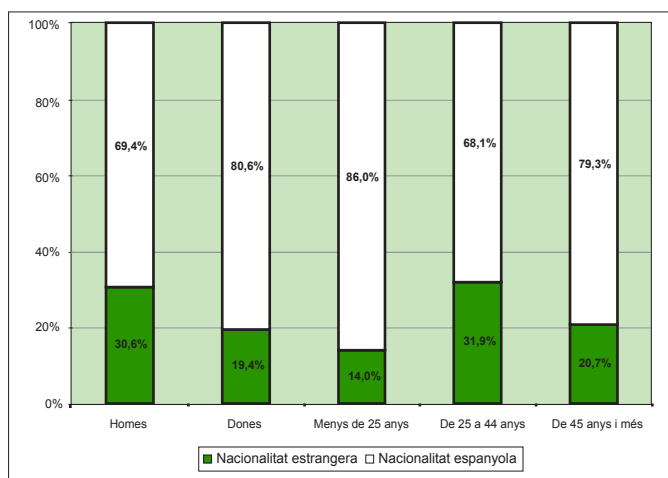
En general, la diferència de contractació per sexes és major en les persones estrangeres que en el total de la població. Per grups d'edat, la tendència de contractació reproduceix la del total de la població, incrementant-se la proporció de contractació en el grup d'edat de 25 a 44 anys (el 31,9% del total de contractació d'aquest grup d'edat era de persones estrangeres).

Taula 11. Contractació registrada de persones estrangeres

	n	% sobre el total	Variació Trimestral (%)	Variació Anual (%)
Zona Centre	3.017	28,9	0,2	-12,1
Zona Delta	4.865	24,6	8,3	-23,7
Zona Nord	2.852	26,3	32,3	-31,3
Zona Vall Baixa	1.373	20,2	7,5	-24,5
Baix Llobregat	12.107	25,3	10,7	-23,3
Província Barcelona	107.244	26,3	5,4	-20,7
Catalunya	162.447	28,8	6,6	-18,5

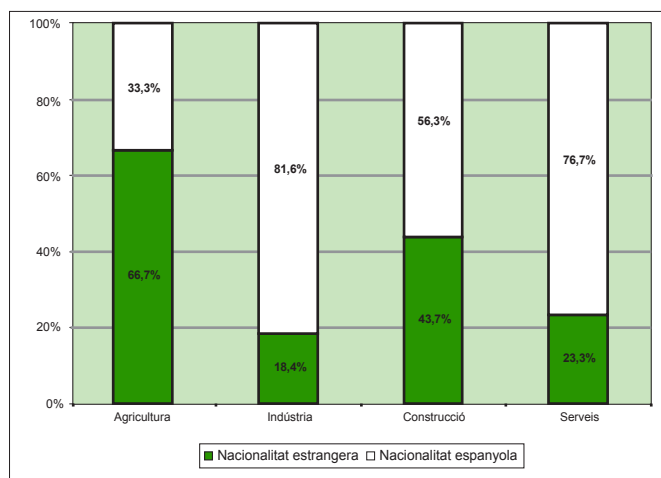
Font: OPMT-BL, a partir de les dades del Departament de Treball

Gràfic 20. Proporció de contractes registrats per sexe i grups d'edat. Baix Llobregat. 3T 2009



Font: OPMT-BL, a partir de les dades del Departament de Treball

Gràfic 21. Proporció de contractes registrats per sectors econòmics. Baix Llobregat. 3T 2009



Font: OPMT-BL, a partir de les dades del Departament de Treball

5. ESTRUCTURA PRODUCTIVA

Disminueix el nombre de població assalariada, autònoma i els centres de cotització a la comarca. Construcció és el sector econòmic que experimenta un major decreixement de població assalariada respecte el segon trimestre del 2009.

En termes interanuals, construcció i indústria disminueixen de manera notable en nombre de població assalariada. Agricultura i serveis augmenta el nombre de població assalariada en aquest trimestre en relació amb l'anterior. Han disminuït centres de cotització i població autònoma en tots els sectors econòmics de la comarca. El sector serveis ocupa el 67,3% de la població assalariada del Baix Llobregat.

En gairebé tots els sectors econòmics i zones territorials la població assalariada disminueix respecte el segon trimestre de 2009. Les zones Nord, Centre i Delta són les úniques on augmenta la població assalariada en el sector serveis.

Pel que fa al dinamisme productiu, tenint en compte l'evolució del nombre de persones assalariades i autònomes, es comprova com aquest tercer trimestre les activitats més dinàmiques són activitats administratives d'oficina, serveis socials sense allotjament, educació, reparació i instal·lació de maquinària i serveis de menjar i begudes. Les activitats que han presentat un menor dinamisme han estat les activitats esportives, recreatives i d'entreteniment, fabricació de materials i equips elèctrics, construcció d'immobles, activitats de lloguer i transport aeri.

Taula 12. Estructura productiva. 3T 2009

	Baix Llobregat	Província de Barcelona	Catalunya
Centres de cotització	21.654	184.738	259.434
Variació trimestral (%)	-2,1	-2,0	-2,1
Variació anual (%)	-7,3	-6,6	-6,4
Població assalariada	223.930	1.898.130	2.479.352
Variació trimestral (%)	-0,7	-1,3	-1,9
Variació anual (%)	-8,4	-7,4	-7,4
Població autònoma	51.499	385.271	552.478
Variació trimestral (%)	-1,5	-1,5	-1,4
Variació anual (%)	-5,7	-5,8	-5,8

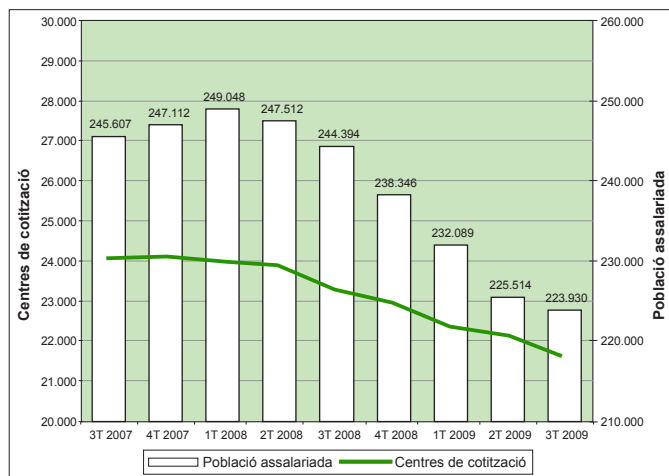
Font: OPMT-BL, a partir de les dades del Departament de Treball

Taula 13. Característiques de l'estructura productiva. Baix Llobregat. 3T 2009 (%)

	Centres de cotització	Població assalariada	Població autònoma
Agricultura	0,2	0,1	0,9
Indústria	13,9	23,0	8,5
Construcció	14,4	9,7	17,4
Serveis	71,6	67,3	73,2
<10 ass.	83,1	22,2	
11-50 ass.	13,6	28,6	
51-250 ass.	2,9	27,8	

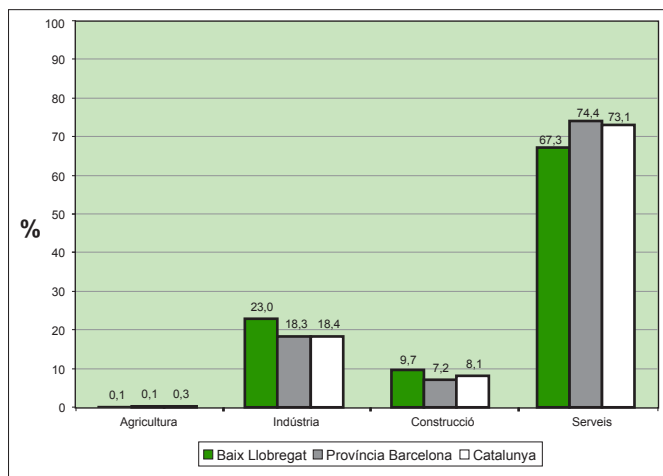
Font: OPMT-BL, a partir de les dades del Departament de Treball

Gràfic 22. Evolució dels centres de cotització i de la població assalariada. Baix Llobregat



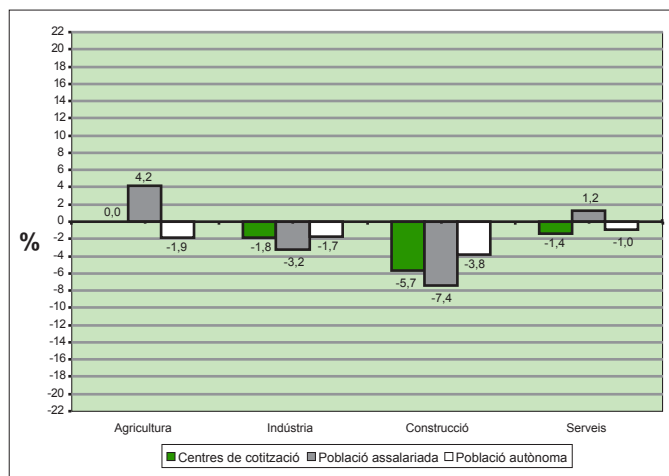
Font: OPMT-BL, a partir de les dades del Departament de Treball

Gràfic 23. Distribució sectorial de la població assalariada. 3T 2009



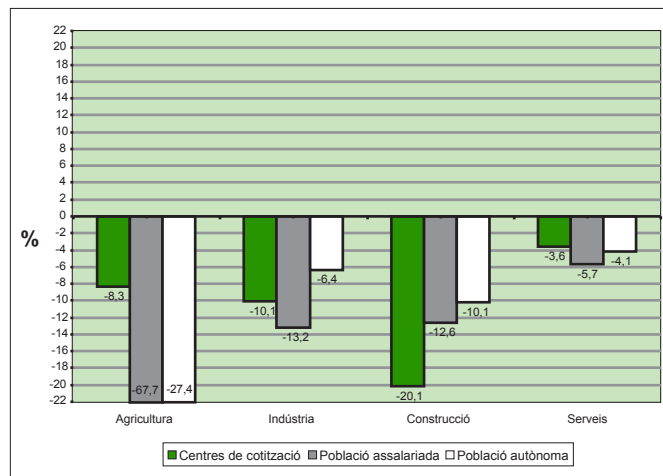
Font: OPMT-BL, a partir de les dades del Departament de Treball

Gràfic 24. Variació trimestral de l'estructura productiva. Baix Llobregat. 3T 2009



Font: OPMT-BL, a partir de les dades del Departament de Treball

Gràfic 25. Variació anual de l'estructura productiva. Baix Llobregat. 3T 2009



Font: OPMT-BL, a partir de les dades del Departament de Treball

Taula 14. Activitats econòmiques més dinàmiques del trimestre (Ass + Aut). Baix Llobregat. 3T 2009

Activitat	n	(%) sobre el total	Variació Absoluta	Variació Relativa (%)
82- Activitats administratives d'oficina	2.665	1,0	812	43,8
88- Serveis socials sense allotjament	2.690	1,0	632	30,7
85 -Educació	9.152	3,3	1.567	20,7
33 -Reparació i instal·lació de maquinària i equips	1.559	0,6	157	11,2
56 -Serveis de menjar i begudes	16.982	6,2	1.325	8,5

Taula 15. Activitats econòmiques menys dinàmiques del trimestre (Ass + Aut). Baix Llobregat. 3T 2009

Activitat	n	(%) sobre el total	Variació Absoluta	Variació Relativa (%)
93 -Activitats esportives, recreatives i d'entreteniment	2.189	0,8	-454	-17,2
27 -Fabricació de materials i equips elèctrics	2.096	0,8	-333	-13,7
41 -Construcció d'immobles	7.395	2,7	-1.097	-12,9
77 -Activitats de lloguer	4.368	1,6	-509	-10,4
51 -Transport aeri	2.276	0,8	-197	-8,0

Font: OPMT-BL, a partir de les dades del Departament de Treball

Taula 16. Principals activitats econòmiques per zones territorials. Població assalariada. Baix Llobregat. 3T 2009

ZONA CENTRE				
	n	% del total	Variació Trimestral (%)	Variació Anual (%)
Agricultura	34	0,1	0,0	-55,8
Indústria	14.134	21,4	-2,7	-12,5
Construcció	7.395	11,2	-9,7	-10,3
Serveis	44.594	67,4	2,8	-4,8
46- Comerç engròs i interm.,exc. vehicles de motor	8.841	13,4	-1,9	-
43- Activitats especialitzades de la construcció	5.358	8,1	-2,4	-
56- Serveis de menjar i begudes	4.553	6,9	19,7	-
47- Comerç detall, exc.vehicles de motor	4.196	6,3	-10,8	-
80- Activitats de seguretat i investigació	3.008	4,5	-0,5	-
ZONA DELTA				
	n	% del total	Variació Trimestral (%)	Variació Anual (%)
Agricultura	53	0,1	-1,9	-77,9
Indústria	14.106	16,6	-3,8	-10,8
Construcció	7.724	9,1	-6,9	-13,9
Serveis	63.036	74,2	0,3	-6,2
47- Comerç detall, exc.vehicles de motor	8.625	10,2	-2,8	-
46- Comerç engròs i interm.,exc. vehicles de motor	7.117	8,4	-0,3	-
52- Emmagatzematge i activ.afins al transport	6.465	7,6	0,0	-
43- Activitats especialitzades de la construcció	4.866	5,7	-6,0	-
56- Serveis de menjar i begudes	4.856	5,7	11,1	-
ZONA NORD				
	n	% del total	Variació Trimestral (%)	Variació Anual (%)
Agricultura	31	0,1	0,0	-66,3
Indústria	13.304	34,3	-2,0	-12,6
Construcció	2.682	6,9	-4,1	-14,2
Serveis	22.763	58,7	3,3	-6,6
47- Comerç detall, exc.vehicles de motor	2.989	7,7	0,1	-
84- Admó.Pública,defensa i SS oblig	2.710	7,0	-2,0	-
29- Fabricació vehicles de motor, remolcs i semiremolcs	2.698	7,0	-1,9	-
25- Productes metàl·lics,exc.maquinària i equips	2.408	6,2	-0,7	-
46- Comerç engròs i interm.,exc. vehicles de motor	2.381	6,1	-0,3	-
ZONA VALL BAIXA				
	n	% del total	Variació Trimestral (%)	Variació Anual (%)
Agricultura	57	0,2	16,3	-57,1
Indústria	9.972	29,3	-4,6	-17,9
Construcció	3.837	11,3	-6,1	-13,1
Serveis	20.208	59,3	-1,4	-5,2
46- Comerç engròs i interm.,exc. vehicles de motor	4.272	12,5	-1,3	-
43- Activitats especialitzades de la construcció	2.364	6,9	-5,5	-
47- Comerç detall, exc.vehicles de motor	2.263	6,6	-5,9	-
84- Admó.Pública,defensa i SS oblig	2.100	6,2	0,5	-
56- Serveis de menjar i begudes	1.973	5,8	5,5	-

Font: OPMT-BL, a partir de les dades del Departament de Treball

6. REGULACIÓ D'OCUPACIÓ*

Baixen a 130 els expedients de regulació d'ocupació autoritzats el tercer trimestre de 2009. Tot i amb això, 11.112 persones es varen veure afectades per un expedient (7.027 persones més que en l'anterior trimestre).

Per primera vegada des del primer trimestre de 2008, baixen el número d'expedients de regulació d'ocupació autoritzats, tot i amb això, es produeix en aquest tercer trimestre l'augment més significatiu de persones afectades pels mateixos (un 172% més que el segon trimestre de 2009).

Totes les mesures de regulació d'ocupació van estar presents a la comarca, destacant la de suspensió. El 78,4% de les persones afectades per un expedient han estat homes.

Continua la tendència dels anteriors trimestres donant-se, en la indústria, la majoria dels expedients de regulació d'ocupació autoritzats en la comarca. El tercer trimestre de 2009, el 60% dels expedients que s'autoritzaren van ser en aquest sector, el 93,9% de les persones afectades per un expedient treballaven en la indústria. Per activitats econòmiques concretes, la fabricació de vehicles de motor, remolcs i semiremolcs ha estat l'activitat en la que més persones s'han vist afectades per un expedient de regulació d'ocupació, 8.293 persones en aquest tercer trimestre de l'any.

A nivell comparat, el pes dels expedients de regulació d'ocupació autoritzats en el sector industrial a la comarca és superior que a la província de Barcelona i Catalunya, aquesta diferència també és major en el cas de les persones afectades, on, mentre a Barcelona i Catalunya no superen el 82% del total, al Baix Llobregat arriba al 93,9% del total de persones afectades per un expedient de regulació. Gran part dels expedients autoritzats en la indústria continuen sent del sector de l'automoció i empreses derivades.

Taula 17. Expedients de regulació d'ocupació i persones afectades. 3T 2009

	Baix Llobregat		Província de Barcelona		Catalunya	
Expedients autoritzats 3T 2009	130		753		942	
Variació trimestral (%)	-19,8		-13,4		-9,0	
Variació anual (%)	828,6		434,0		409,2	
Rescissió	22	16,9%	136	18,1%	159	16,9%
Suspensió	93	71,5%	512	68,0%	647	68,7%
Reducció	15	11,5%	105	13,9%	136	14,4%

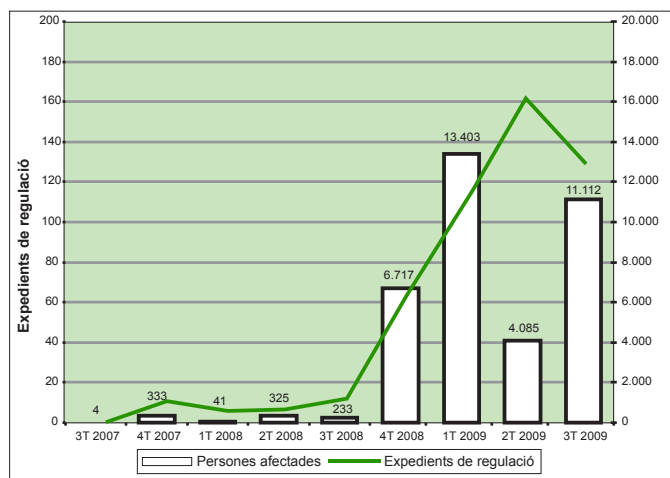
	Baix Llobregat		Província de Barcelona		Catalunya	
Persones afectades 3T 2009	11.112		25.280		31.096	
Variació trimestral (%)	172,0		20,0		12,2	
Variació anual (%)	4.669,1		946,8		865,1	
Rescissió	634	5,7%	3.179	12,6%	4.223	13,6%
Suspensió	3.189	28,7%	16.494	65,2%	21.597	69,5%
Reducció	262	2,4%	1.401	5,5%	1.898	6,1%

	Baix Llobregat		Província de Barcelona		Catalunya	
	Homes	Dones	Homes	Dones	Homes	Dones
Persones afectades 3T 2009 per sexe	8.714	2.398	19.076	6.204	23.081	8.015
Variació trimestral (%)	173,6%	157,6%	24,7%	7,3%	17,0%	0,4%
Variació anual (%)	5.346,3%	3.184,9%	1.024,1%	764,1%	986,7%	630,0%

Font: OPMT-BL, a partir de les dades del Departament de Treball

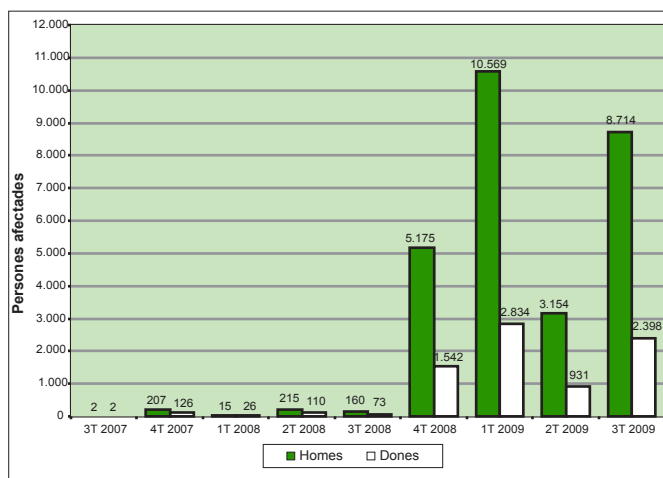
*A causa de l'adaptació per part del Departament de Treball de la consulta interactiva de les dades de regulació d'ocupació, encara no estan disponibles les dades del primer trimestre de 2009 pel qual apareixen les dades del quart trimestre de 2008.

Gràfic 26. Expedients de regulació d'ocupació i persones afectades. Baix Llobregat



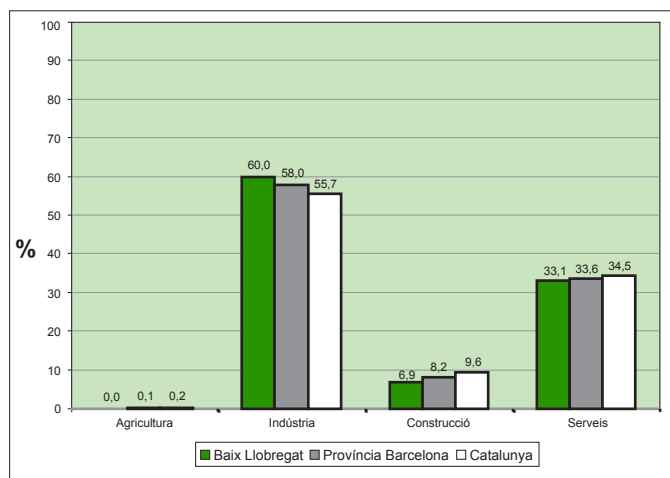
Font: OPMT-BL, a partir de les dades del Departament de Treball

Gràfic 27. Evolució de les persones afectades per sexe. Baix Llobregat



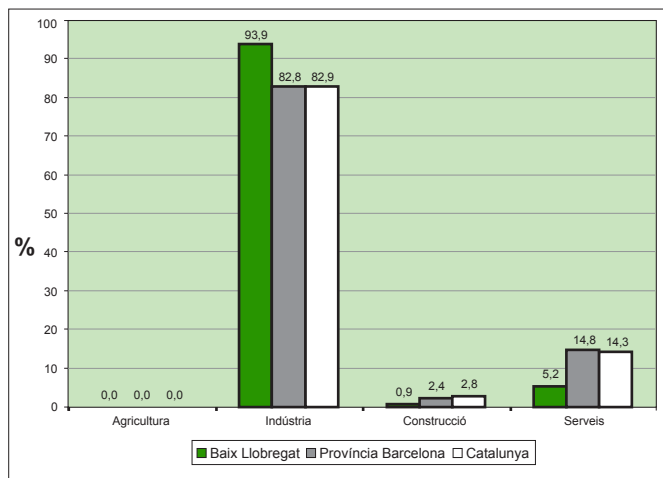
Font: OPMT-BL, a partir de les dades del Departament de Treball

Gràfic 28. Distribució sectorial dels expedients de regulació. 3T 2009



Font: OPMT-BL, a partir de les dades del Departament de Treball

Gràfic 29. Distribució sectorial de les persones afectades. 3T 2009



Font: OPMT-BL, a partir de les dades del Departament de Treball

Taula 18. Expedients de regulació d'ocupació i persones afectades per act. eco. (CCAÉ-09). Baix Llobregat. 3T 2009

	Expedients 3T 2009		Persones afectades 3T 2009	
	n	%	n	%
29 - Vehicles de motor, remolcs i semiremolcs	9	6,9	8.293	74,6
22 - Cautxú i plàstic	5	3,8	418	3,8
33 - Reparació i instal·lació de maquinària	5	3,8	383	3,4
20 - Indústries químiques	4	3,1	289	2,6
25 - Productes metàl·lics, exc. maquinària	17	13,1	261	2,3
46 - Comerç engròs, exc. vehicles motor	14	10,8	172	1,5
45 - Venda i reparació de vehicles motor	3	2,3	157	1,4
18 - Arts gràfiques i suports enregistrats	4	3,1	137	1,2
27 - Materials i equips elèctrics	2	1,5	108	1,0
30 - Altres materials de transport	1	0,8	108	1,0
24 - Metal·lúrgia	8	6,2	95	0,9
14 - Confecció de peces de vestir	3	2,3	86	0,8
28 - Maquinària i equips ncaa	6	4,6	74	0,7
43 - Activitats especialitzades construcció	6	4,6	61	0,5
13 - Indústries tèxtils	4	3,1	60	0,5
49 - Transport terrestre i per canonades	6	4,6	46	0,4
31 - Mobles	2	1,5	39	0,4
41 - Construcció d'immobles	3	2,3	35	0,3
10 - Indústries de productes alimentaris	3	2,3	33	0,3
71 - Serveis tècnics arquitectura i enginyeria	3	2,3	33	0,3

(Continuació)	Expedients 3T 2009		Persones afectades 3T 2009	
	n	%	n	%
82 - Activitats administratives d'oficina	1	0,8	30	0,3
56 - Serveis de menjar i begudes	3	2,3	26	0,2
81 - Serveis a edificis i de jardineria	1	0,8	25	0,2
74 - Activitats professionals i tècniques ncaa	2	1,5	22	0,2
16 - Indústries fusta i suro, exc. mobles	2	1,5	20	0,2
77 - Activitats de lloguer	2	1,5	19	0,2
26 - Productes informàtics i electrònics	2	1,5	18	0,2
15 - Indústria del cuir i del calçat	1	0,8	11	0,1
47 - Comerç detall, exc. vehicles motor	2	1,5	11	0,1
61 - Telecomunicacions	1	0,8	10	0,1
73 - Publicitat i estudis de mercat	1	0,8	6	0,1
63 - Serveis d'informació	1	0,8	5	0,0
78 - Activitats relacionades amb l'ocupació	1	0,8	5	0,0

Font: OPMT-BL, a partir de les dades del Departament de Treball

7. SINISTRALITAT LABORAL

En aquest tercer trimestre el nombre d'accidents ha disminuït en tots els sectors econòmics. Tot i això, s'han produït 4 accidents mortals, 2 més que el trimestre anterior.

El nombre d'accidents laborals ha disminuït en 305 respecte el segon trimestre. El 74,8% dels accidents foren d'homes. L'índex de sinistralitat laboral, índex que posa en relació el número d'accidents amb el total de persones afiliades a cada sector també ha disminuït en relació amb el segon trimestre, a excepció de la construcció que ha augmentat. En el cas de la construcció, el nombre absolut d'accidents ha baixat, però donat que la disminució de persones afiliades en aquest sector ha estat més elevada que la disminució dels accidents, en termes relatius la incidència de la sinistralitat ha pujat.

L'índex de sinistralitat de la comarca continua per sobre del de la província i Catalunya en indústria, construcció i serveis. Així, l'índex d'incidència trimestral del Baix Llobregat és de 1.403 accidents per cada 100.000 persones afiliades, a la província de Barcelona és de 1.014 i al conjunt de Catalunya de 1.057.

Per sectors econòmics, la sinistralitat laboral disminueix en tots els sectors i àmbits territorials. El 69,7% dels accidents laborals es produïren entre persones amb contracte fix, i el 29,5% de les persones accidentades tenien un contracte eventual. El 99,4% dels accidents foren classificats com lleus.

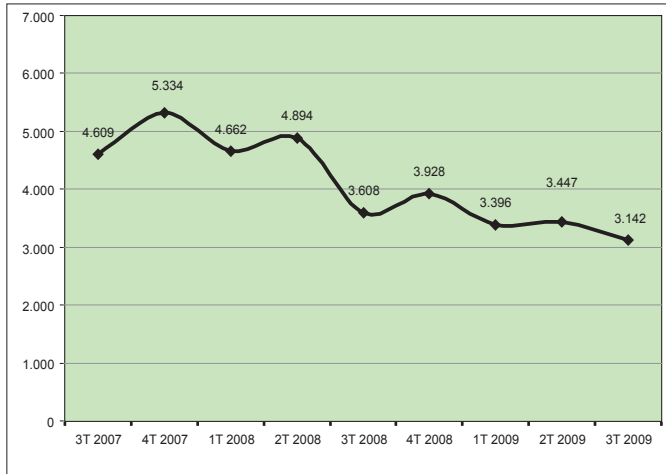
Taula 19. Accidents laborals. 3T 2009

	Homes		Dones		Total	
Accidents 3T 2009	2.352		790		3.142	
Índex d'incidència	-		-		1.403,1	
Variació trimestral (%)	-9,7		-6,1		-8,8	
Variació anual (%)	-15,5		-4,2		-12,9	
Contracte Eventual	718	30,5%	210	26,6%	928	29,5%
Contracte Fix	1.614	68,6%	577	73,0%	2.191	69,7%
Sense Especificar	20	0,9%	3	0,4%	23	0,7%
Lleus	2.336	99,3%	787	99,6%	3.123	99,4%
Greus	12	0,5%	3	0,4%	15	0,5%
Mortals	4	0,2%	0	0,0%	4	0,1%

Font: OPMT-BL, a partir de les dades del Departament de Treball

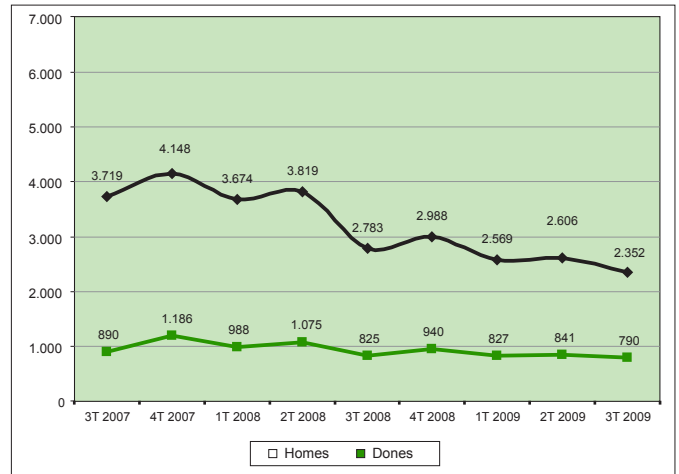
1. No estan comptabilitzats els accidents in itinere.

Gràfic 30. Evolució trimestral del nombre d'accidents laborals. Baix Llobregat



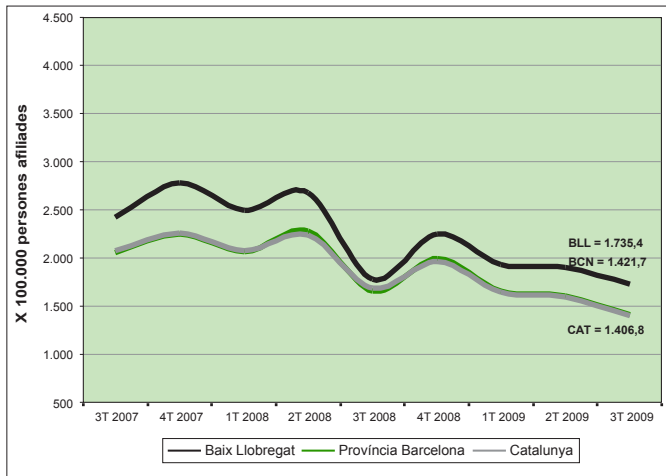
Font: OPMT-BL, a partir de les dades del Departament de Treball

Gràfic 31. Evolució trimestral del nombre d'accidents laborals per sexe. Baix Llobregat



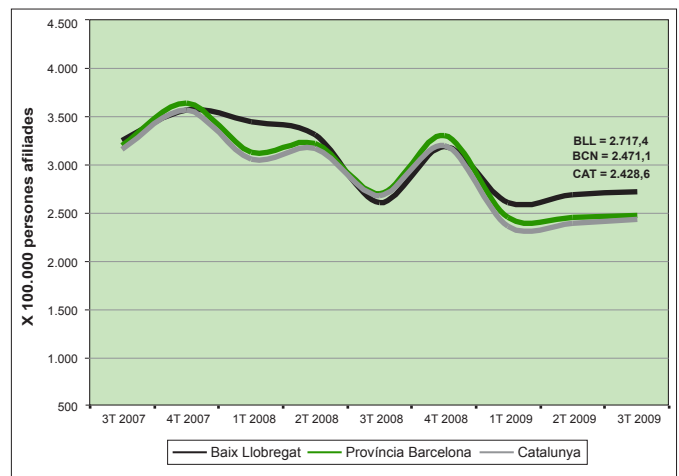
Font: OPMT-BL, a partir de les dades del Departament de Treball

Gràfic 32. Índex d'incidència trimestrals per sectors econòmics. INDÚSTRIA



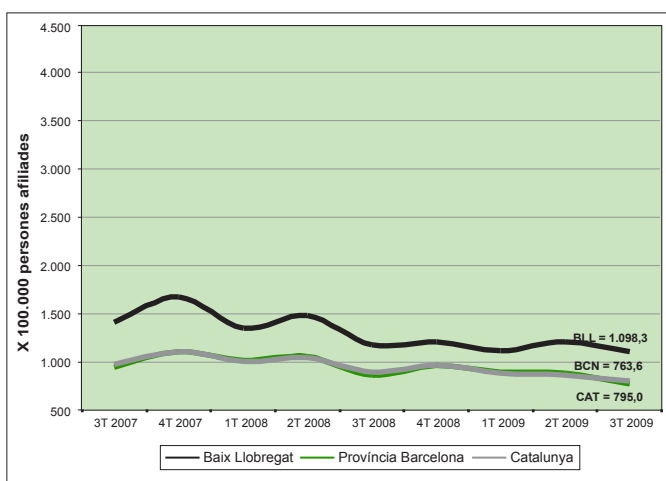
Font: OPMT-BL, a partir de les dades del Departament de Treball

Gràfic 33. Índex d'incidència trimestrals per sectors econòmics. CONSTRUCCIÓ



Font: OPMT-BL, a partir de les dades del Departament de Treball

Gràfic 34. Índex d'incidència trimestrals per sectors econòmics. SERVEIS



Font: OPMT-BL, a partir de les dades del Departament de Treball

ATUR REGISTRAT. 3T 2009

Atur registrat				Per sexe (%)				Per sectors econòmics (%)						Taxes d'atur registrat (%)				
Total	Variació Trimestral (%)	Variació Anual (%)	Per sexe (%)		Agricultura	Indústria	Construcció	Serveis	Sense ocupació anterior	Total	Homes	Dones	<25	25-44	45+			
			Homes	Dones														
Cornellà de Llobregat	6.803	5,1	53,7	57,5	42,5	0,5	18,7	24,4	51,4	15,2	15,4	14,8	13,6	14,3	17,3			
Esplugues de Llobregat	2.985	3,5	46,7	50,7	49,3	0,2	20,0	14,4	63,6	12,1	11,2	13,1	10,0	11,4	13,8			
Sant Joan Despí	2.043	5,8	50,4	50,5	49,5	0,2	23,9	15,0	59,3	11,9	11,1	13,0	10,0	10,9	14,3			
Sant Just Desvern	704	7,0	55,8	47,9	52,1	0,4	17,4	11,6	69,9	8,9	8,0	9,8	5,0	9,0	9,8			
ZONA CENTRE	12.535	4,9	51,6	54,2	45,8	0,4	19,8	19,8	56,6	13,3	13,0	13,6	11,2	12,5	15,1			
Begues	305	17,0	48,9	43,0	57,0	0,2	19,8	10,9	66,3	9,3	7,3	11,7	9,1	8,4	10,8			
Castelldefels	3.663	3,8	58,9	50,4	49,6	0,2	12,0	16,4	67,9	10,6	9,6	11,9	8,7	10,2	12,0			
El Prat del Llobregat	4.975	2,6	50,5	49,9	50,1	0,3	19,7	12,4	62,7	14,5	12,9	16,4	13,8	13,4	16,4			
Gavà	3.296	5,9	55,2	51,4	48,6	0,4	18,2	17,1	60,5	13,4	12,5	14,5	14,6	12,3	14,9			
Sant Boi de Llobregat	6.621	4,7	56,0	51,7	48,3	0,4	22,7	16,2	57,6	15,0	14,0	16,4	16,5	14,0	16,5			
Sant Climent de Llobregat	241	11,7	63,6	51,3	48,7	0,1	22,7	19,5	54,9	11,9	10,9	13,1	11,3	11,4	13,1			
Viladecans	5.232	4,5	51,2	47,3	52,7	0,2	20,7	17,4	56,8	15,0	12,8	17,9	17,0	13,3	18,0			
ZONA DELTA	24.332	4,4	54,1	50,0	50,0	0,3	19,4	15,8	60,5	13,7	12,3	15,4	14,2	12,6	15,6			
Abrera	880	3,2	61,6	45,9	54,1	0,3	24,4	9,2	62,1	13,6	10,8	17,3	11,5	12,8	15,9			
Castellví de Rosanes	96	8,7	76,1	43,9	56,1	0,0	24,0	5,9	62,7	10,9	8,3	14,3	12,4	8,8	14,0			
Collbató	225	2,4	51,1	45,7	54,3	0,0	19,4	11,9	61,9	10,4	8,4	13,0	8,8	10,0	11,4			
Esparreguera	1.880	6,3	62,2	48,7	51,3	0,4	25,5	11,3	57,5	15,9	13,6	19,0	15,4	14,3	19,4			
Martorell	2.187	1,7	61,2	56,7	43,3	1,2	20,1	14,4	59,0	15,4	15,0	16,0	13,3	15,3	16,3			
Olesa de Montserrat	1.861	3,3	55,1	50,7	49,3	0,4	25,8	14,9	53,0	15,0	13,5	17,0	16,0	13,3	18,5			
Sant Andreu de la Barca	2.051	2,5	48,5	48,8	51,2	0,3	24,6	12,2	58,1	13,6	11,8	16,1	14,7	12,1	17,1			
Sant Esteve Sesrovires	396	4,0	51,8	45,2	54,8	0,3	27,0	8,4	58,6	10,5	8,4	13,2	10,3	9,2	12,7			
ZONA NORD	9.574	3,4	56,8	50,4	49,6	0,6	23,9	12,6	57,7	14,3	12,7	16,6	14,0	13,2	17,0			
Cervelló	582	4,9	54,8	46,8	53,2	0,2	26,7	12,9	58,2	12,6	10,4	15,5	12,0	11,9	14,0			
Corbera de Llobregat	839	1,5	49,4	49,0	51,0	0,7	20,6	17,7	59,1	11,2	9,8	13,1	9,5	10,5	13,1			
El Papiol	265	8,9	54,9	51,4	48,6	0,8	25,0	18,8	53,8	12,7	11,5	14,4	12,9	11,3	15,3			
La Palma de Cervelló	190	13,5	73,0	50,1	49,9	0,5	19,3	14,7	63,7	11,3	10,4	12,5	8,9	10,8	12,8			
Mollins de Rei	1.521	5,7	56,7	45,5	54,5	0,2	25,9	10,6	61,6	11,7	9,7	14,2	11,4	11,0	13,2			
Pallejà	698	6,2	40,9	45,5	54,5	0,0	22,2	11,5	63,1	11,5	9,4	14,1	12,7	10,5	13,1			
Sant Feliu de Llobregat	3.077	6,4	49,1	51,0	49,0	0,1	25,8	12,7	59,3	13,3	12,3	14,5	13,2	12,0	15,7			
Sant Vicenç dels Horts	2.330	3,3	49,7	50,5	49,5	0,2	24,6	18,2	52,9	15,6	14,1	17,6	17,7	14,7	16,7			
Santa Coloma de Cervelló	430	5,6	49,6	48,0	52,0	0,5	23,9	11,0	61,4	10,2	8,8	11,9	10,4	8,7	13,7			
Torrelles de Llobregat	299	5,9	47,5	44,2	55,8	0,0	17,6	10,9	69,0	10,3	8,2	12,8	10,3	9,9	11,0			
Vallirana	1.005	6,9	54,0	46,9	53,1	0,1	24,2	16,5	56,1	13,5	11,4	16,1	15,6	12,4	15,0			
ZONA VALL BAIXA	11.238	5,4	50,9	48,8	51,2	0,2	24,4	14,3	58,5	12,8	11,3	14,8	13,3	11,8	14,6			
BAIX LLOBREGAT	57.680	4,6	53,3	50,8	49,2	0,3	21,2	15,8	58,8	13,5	12,3	15,1	13,3	12,5	15,4			
PROVINCIA BARCELONA	392.461	3,9	51,4	51,4	48,6	0,5	20,6	15,4	59,3	13,6	12,5	14,9	12,8	12,6	15,5			
CATALUNYA	515.464	3,2	51,9	52,6	47,4	1,1	19,5	17,5	57,6	13,1	12,2	14,4	12,7	12,4	14,6			

Font: OPMT-BL, a partir de les dades del Departament de Treball

CONTRACTACIÓ REGISTRADA. 3T 2009

Contractació registrada			Per sexe (%)			Per edat (%)			Per sectors econòmics (%)					Per tipus contr. (%)			Per nacionalitat (%)	
	Total	Variació Trimestral (%)	Homes	Dones	<25	25-44	45+	Agricultura	Indústria	Construcció	Serveis	Indefinit	Temporal	Espanyola	Estrangera			
Cornellà de Llobregat	4.518	-10,3	58,6	41,4	24,3	59,9	15,7	0,3	7,7	19,7	72,2	18,3	81,7	69,2	30,8			
Espulgues de Llobregat	1.880	-4,8	51,0	49,0	27,4	57,7	14,9	0,1	10,9	13,8	75,2	16,0	84,0	76,9	23,1			
Sant Joan Despi	2.238	33,7	45,0	55,0	24,2	64,0	11,8	0,0	7,9	8,1	84,0	14,6	85,4	79,2	20,8			
Sant Just Desvern	1.805	-2,9	28,8	71,2	19,1	62,5	18,4	0,1	3,5	3,2	93,2	10,6	89,4	59,8	40,2			
ZONA CENTRE	10.441	-1,0	49,2	50,8	24,0	60,9	15,2	0,1	7,6	13,3	78,9	15,8	84,2	71,1	28,9			
Begues	191	59,2	41,9	58,1	22,5	55,0	22,5	1,0	2,1	13,1	83,8	12,0	88,0	79,6	20,4			
Castelldefels	2.611	20,0	51,9	48,1	28,9	57,1	14,1	0,0	2,5	14,4	83,1	16,7	83,3	65,1	34,9			
El Prat del Llobregat	6.401	-13,6	55,5	44,5	30,1	56,3	13,6	0,1	5,1	7,1	87,7	12,4	87,6	74,8	25,2			
Gavà	2.242	11,7	57,5	42,5	27,3	59,2	13,6	1,0	7,2	12,8	79,0	16,9	83,1	74,1	25,9			
Sant Boi de Llobregat	5.698	26,3	42,7	57,3	28,4	55,8	15,8	0,5	6,7	8,9	83,9	9,4	90,6	79,8	20,2			
Sant Climent de Llobregat	147	113,0	78,9	21,1	14,3	69,4	16,3	4,1	2,0	41,5	52,4	7,5	92,5	76,9	23,1			
Viladecans	2.504	8,0	57,5	42,5	28,7	56,4	14,9	0,5	6,1	17,3	76,2	15,9	84,1	78,6	21,4			
ZONA DELTA	19.794	6,4	51,9	48,1	28,8	56,7	14,5	0,4	5,5	10,8	83,3	13,0	87,0	75,4	24,6			
Abrera	1.304	23,5	68,3	31,7	23,6	64,3	12,1	0,0	11,3	11,8	76,8	15,3	84,7	74,5	25,5			
Castellví de Rosanes	306	11,7	46,4	53,6	19,3	72,2	8,5	2,3	2,9	2,0	92,8	3,9	96,1	43,1	56,9			
Collbató	88	25,7	52,3	47,7	22,7	58,0	19,3	0,0	10,2	10,2	79,5	9,1	90,9	80,7	19,3			
Esparraguera	813	19,2	57,6	42,4	27,4	56,3	16,2	0,1	14,3	9,6	76,0	16,7	83,3	82,7	17,3			
Martorell	2.961	21,5	54,9	45,1	24,6	58,4	17,0	0,0	7,2	6,5	86,3	8,0	92,0	73,9	26,1			
Olesa de Montserrat	1.530	27,7	41,0	59,0	39,2	50,1	10,7	0,0	3,2	10,9	85,9	10,6	89,4	87,0	13,0			
Sant Andreu de la Barca	2.306	42,8	61,0	39,0	26,0	62,1	11,8	0,3	8,6	8,7	82,4	8,5	91,5	58,7	41,3			
Sant Esteve Sesrovires	1.516	33,0	55,5	44,5	35,9	52,7	11,4	1,0	8,2	2,2	88,5	5,8	94,2	82,8	17,2			
ZONA NORD	10.824	27,7	55,9	44,1	28,5	58,2	13,3	0,3	8,0	7,8	83,9	9,6	90,4	73,7	26,3			
Cervelló	254	-4,5	65,7	34,3	27,6	57,1	15,4	0,4	9,1	20,5	70,1	18,1	81,9	82,3	17,7			
Corbera de Llobregat	274	14,2	57,7	42,3	29,2	56,2	14,6	0,4	9,5	27,7	62,4	21,2	78,8	75,5	24,5			
El Papiol	197	-9,6	68,5	31,5	25,9	60,4	13,7	1,0	25,9	14,7	58,4	18,3	81,7	78,2	21,8			
La Palma de Cervelló	88	8,6	58,0	42,0	27,3	53,4	19,3	0,0	20,5	23,9	55,7	19,3	80,7	81,8	18,2			
Molíns de Rei	1.177	17,5	52,4	47,6	26,8	56,4	16,8	0,1	6,5	19,3	74,1	16,2	83,8	80,7	19,3			
Pallejà	360	20,0	45,0	55,0	21,1	55,0	23,9	0,0	6,7	12,2	81,1	17,5	82,5	77,5	22,5			
Sant Feliu de Llobregat	1.415	10,2	49,5	50,5	24,9	53,9	21,2	2,0	7,6	11,7	78,6	14,8	85,2	80,8	19,2			
Sant Vicenç dels Horts	2.144	49,9	52,3	47,7	31,6	54,3	14,1	0,0	61,3	7,6	31,1	6,9	93,1	81,5	18,5			
Santa Coloma de Cervelló	300	17,6	64,0	36,0	16,3	60,0	23,7	3,7	7,0	28,0	61,3	12,7	87,3	63,7	36,3			
Torrelles de Llobregat	142	102,9	47,2	52,8	37,3	45,1	17,6	9,2	7,0	12,0	71,8	9,2	90,8	78,9	21,1			
Vallirana	442	24,2	53,4	46,6	27,3	55,2	17,4	3,8	4,1	21,5	70,6	12,7	87,3	80,5	19,5			
ZONA VALL BAIXA	6.793	23,5	53,4	46,6	27,3	55,2	17,4	1,1	24,9	14,3	59,7	12,9	87,1	79,8	20,2			
BAIX LLOBREGAT	47.852	11,0	52,4	47,6	27,4	57,7	14,8	0,4	9,3	11,2	79,1	12,8	87,2	74,7	25,3			
PROVINCIA BARCELONA	407.976	7,5	49,3	50,7	27,4	57,8	14,7	1,0	6,2	8,6	84,2	12,2	87,8	73,7	26,3			
CATALUNYA	563.436	8,8	50,8	49,2	28,1	57,2	14,7	3,7	6,3	8,9	81,1	11,9	88,1	71,2	28,8			

Font: OPMT-BL, a partir de les dades del Departament de Treball

CENTRES DE COTITZACIÓ		ESTRUCTURA PRODUCTIVA. 3T 2009														
		POBLACIÓ ASSALARIADA					POBLACIÓ AUTÒNOMA									
		Total	Variació Trimestral (%)	Variació Anual (%)	Per sectors econòmics (%)			Total	Variació Trimestral (%)	Variació Anual (%)	Per sectors econòmics (%)					
			Agricultura	Indústria	Construcció	Serveis				Agricultura	Indústria	Construcció	Serveis			
Cornellà de Llobregat	2.441	-1,2	-6,7	-2,1	-8,8	0,1	18,6	14,7	66,6	4.280	-1,9	-7,6	0,1	8,8	18,1	73,0
Espulgues de Llobregat	1.351	-0,9	-7,7	-2,9	-7,7	0,0	23,7	10,7	65,6	3.443	-1,3	-5,6	0,3	9,8	13,6	76,3
Sant Joan Despi	867	-2,7	-6,7	-0,1	-7,6	0,0	29,3	10,4	60,3	2.110	-1,1	-3,0	0,5	9,6	15,1	74,8
Sant Just Desvern	752	0,7	0,1	11,1	-1,9	0,0	15,9	3,7	80,3	1.666	-0,6	-3,3	0,3	10,3	10,4	79,1
ZONA CENTRE	5.411	-1,1	-6,1	0,0	-7,2	0,1	21,4	11,2	67,4	11.499	-1,4	-5,6	0,3	9,5	15,1	75,2
Begues	133	-2,9	-15,8	-4,7	-15,2	1,5	17,1	13,8	67,7	608	-1,0	0,8	1,0	7,7	17,4	73,8
Castelldefels	1.621	-3,7	-9,4	-3,8	-7,9	0,0	8,0	9,8	82,2	4.873	-1,7	-5,1	0,2	6,8	15,1	78,0
El Prat del Llobregat	1.681	-2,1	-6,2	-0,5	-8,7	0,0	14,6	5,4	80,0	3.115	-2,1	-5,3	1,2	7,7	16,0	75,0
Gavà	1.348	-1,7	-8,0	-0,7	-7,2	0,3	22,9	11,9	65,0	3.112	-1,2	-5,8	1,4	7,0	17,8	73,7
Sant Boi de Llobregat	2.015	-2,5	-6,0	-0,8	-4,4	0,0	19,2	9,5	71,2	4.749	-1,8	-7,2	1,1	8,3	19,4	71,2
Sant Climent de Llobregat	101	-6,5	-15,1	-5,3	-17,3	0,0	51,6	11,2	37,2	355	0,9	-2,7	13,8	7,3	18,0	60,8
Viladecans	1.436	-2,4	-9,1	-0,9	-11,7	0,0	16,5	14,9	68,6	4.051	-1,6	-7,2	1,1	7,8	20,5	70,6
ZONA DELTA	8.335	-2,6	-7,9	-1,1	-7,9	0,1	16,6	9,1	74,2	20.863	-1,6	-5,9	1,2	7,5	17,8	73,5
Abreia	386	-0,8	-6,3	-0,7	-7,7	0,0	48,5	7,3	44,1	704	-0,7	-6,4	2,1	5,8	17,6	74,4
Castellví de Rosanes	83	-6,7	-9,8	-2,2	-8,8	1,6	40,8	2,9	54,7	139	-1,4	-8,6	2,2	13,7	15,1	69,1
Collbató	76	-6,2	-13,6	4,8	5,0	0,0	12,4	10,7	76,9	346	-2,0	-1,1	0,3	6,9	21,1	71,7
Espanaguera	624	-2,2	-6,6	-0,5	-11,0	0,1	37,0	8,2	54,8	1.360	-3,3	-8,4	0,7	9,9	17,3	72,1
Martorell	768	-1,9	-7,2	-0,5	-5,2	0,1	27,2	3,5	69,3	1.299	-2,7	-11,1	1,4	7,6	16,5	74,5
Olesa de Montserrat	551	-0,5	-12,0	3,181	-5,4	0,2	20,2	15,5	64,2	1.409	-3,2	-7,4	0,9	7,8	21,5	69,8
Sant Andreu de la Barca	779	-2,3	-7,5	9.071	8,0	0,0	36,5	8,4	55,1	1.354	-2,0	-6,5	0,9	8,5	19,1	71,6
Sant Esteve Sesrovires	262	-2,6	-6,8	4.770	-0,9	0,1	36,4	4,4	59,1	504	-0,6	-3,4	2,4	9,9	16,7	71,0
ZONA NORD	3.529	-2,0	-8,0	0,9	-9,4	0,1	34,3	6,9	58,7	7.115	-2,4	-7,5	1,2	8,3	18,4	72,0
Cervelló	234	-1,7	2,6	-4,3	-6,2	0,1	36,4	9,3	54,2	781	1,3	-0,5	0,4	8,8	19,7	71,1
Corbera de Llobregat	272	-2,5	-7,2	-2,6	-4,8	0,2	11,8	16,3	71,6	1.252	-0,2	-4,1	0,1	8,7	20,7	70,5
El Papiol	242	-0,8	-4,3	1.861	4,6	-14,9	0,0	44,1	5,2	345	-3,6	-3,9	4,6	12,5	21,7	61,2
La Palma de Cervelló	118	0,0	-5,6	824	-7,0	-0,7	0,0	40,4	21,4	281	-3,1	-5,4	1,4	6,8	17,1	74,7
Molins de Rei	870	-3,9	-7,0	6.531	-3,3	-9,8	0,0	26,0	8,5	1.758	-0,8	-3,3	1,0	11,2	13,0	74,8
Pallejà	275	0,0	-4,2	1.979	2,1	-5,4	0,1	14,6	11,3	823	-1,2	-2,6	0,4	7,5	17,0	75,1
Sant Feliu de Llobregat	1.105	-2,0	-6,0	9.037	-5,2	-11,2	0,5	24,0	8,5	2.732	-1,7	-6,2	0,6	9,6	16,5	73,4
Sant Vicenç dels Horts	671	-3,0	-11,6	6.511	-3,5	-11,0	0,0	46,6	13,7	1.804	-1,9	-5,9	0,8	9,7	22,5	67,0
Santa Coloma de Cervelló	191	-2,6	-6,4	2.442	3,7	-10,0	0,0	17,2	16,4	585	-0,2	-1,8	2,6	8,4	17,1	72,0
Torrelles de Llobregat	104	-5,5	-8,0	443	-3,1	-10,5	0,0	9,3	17,6	487	-2,2	-3,2	3,1	8,0	17,7	71,3
Vallirana	297	-4,2	-12,4	1.561	-4,9	-17,9	0,0	26,6	18,6	1.174	0,0	-3,7	0,2	8,0	21,7	70,1
ZONA VALL BAIXA	4.379	-2,6	-7,0	34.074	-2,9	-10,4	0,2	29,3	11,3	59,3	-1,1	-4,3	0,9	9,3	18,3	71,5
BAIX LLOBREGAT	21.654	-2,1	-7,3	223.930	-0,7	-8,4	0,1	23,0	9,7	67,3	-1,5	-5,7	0,9	8,5	17,4	73,2
PROVINCIA BARCELONA	184.738	-2,0	-6,6	1.898.130	-1,3	-7,4	0,1	18,3	7,2	74,4	-1,5	-5,8	1,6	9,7	14,9	73,7
CATALUNYA	259.434	-2,1	-6,4	2.479.352	-1,9	-7,4	0,3	18,4	8,1	73,1	-1,4	-5,8	5,0	9,1	15,9	70,0

9. GLOSSARI DE CONCEPTES

ATUR REGISTRAT: demandes d'ocupació registrades a les Oficines del Servei d'Ocupació de Catalunya (OSOC) que estan donades d'alta l'últim dia laborable de cada mes i que no es troben en cap de les situacions següents: pluriocupació, millora d'ocupació, col·laboració social, jubilació, pensionistes d'invalidesa absoluta o gran invalidesa, persones majors de 65 anys, recerca d'ocupació conjuntural o amb jornada inferior a 20 hores, estudiants, demandes suspeses, compatibilitat de prestacions, treballadors eventuais agrícoles subsidiats, rebuig d'acions d'inserció laboral, i altres causes com no tenir disponibilitat immediata o estar en situació d'incapacitat laboral transitòria o de baixa mèdica. Les categories de l'atur per nivell d'estudis s'agrupen de la següent manera: 1. Sense estudis: recull les persones sense estudis o amb estudis primaris incomplets. 2. Educació general: recull els estudis primaris complets i d'educació general. 3. Formació professional: recull els programes de formació professional i els tècnics i professionals superiors. 4. Estudis superiors: recull les titulacions universitàries de primer, segon i tercer cicle i altres estudis postsecundaris. La font d'obtenció de les dades és el Departament de Treball de la Generalitat de Catalunya.

POBLACIÓ ASSALARIADA: població ocupada que du a terme una activitat remunerada per compte d'altri. La font d'obtenció de les dades és l'Institut Nacional de la Seguridad Social (INSS), i les dades són facilitades pel Departament de Treball de la Generalitat de Catalunya.

POBLACIÓ AUTÒNOMA: població ocupada que du a terme una activitat remunerada per compte pròpia sense treballadors assalariats a càrrec. La font d'obtenció de les dades és l'Institut Nacional de la Seguridad Social (INSS), i les dades són facilitades pel Departament de Treball de la Generalitat de Catalunya.

CONTRACTACIÓ REGISTRADA: contractes amb lloc de treball a Catalunya registrats a les oficines públiques i comunicacions de contractació que realitzen els empresaris. La font d'obtenció de les dades és el Departament de Treball de la Generalitat de Catalunya.

CENTRES DE COTITZACIÓ: centres de cotització a la Seguretat Social amb un o més treballadors assalariats que desenvolupen la seva activitat econòmica en un territori determinat. La font d'obtenció de les dades és l'Institut Nacional de la Seguridad Social (INSS), i les dades són facilitades pel Departament de Treball de la Generalitat de Catalunya.

DINAMISME PRODUCTIU: El càlcul del dinamisme té en compte les activitats que més creixen i més disminueixen en termes relatius en relació amb el trimestre anterior. Per tal d'evitar distorsions provocades per activitats amb un increment relatiu molt elevat però poc rellevant

en termes absoluts, en la present anàlisi només es tenen en compte aquelles activitats econòmiques a 2 dígit de la CCAE-09 que suposen més d'un 0,5% del total.

REGULACIÓ D'OCUPACIÓ: nombre d'expedients autoritzats tramitats per les empreses i els representants legals dels treballadors per tal de sol·licitar la suspensió o rescissió de relacions laborals o reduccions de jornada, per causes econòmiques o d'altre tipus, i que han estat resolts per l'autoritat laboral. La font d'obtenció de les dades és el Departament de Treball de la Generalitat de Catalunya.

SINISTRALITAT LABORAL: conjunt d'accidents amb baixa registrats per causes laborals que tenen lloc durant la jornada de treball. No es comptabilitzen els accidents in itinere. La font d'obtenció de les dades és el Departament de Treball de la Generalitat de Catalunya. Els índexs d'incidència per sectors econòmics es calculen dividint el nombre d'accidents laborals amb baixa entre el total de persones assalariades per sectors econòmics.

TAXA D'ATUR REGISTRAT: relació entre la xifra d'atur registrat i la població activa que comprèn el conjunt de persones de 16 a 64 anys corresponent a l'estimació a partir de les dades del Padró Continu de cada any i de la mitjana anual de l'EPA de la província de Barcelona. Aquest càlcul es realitza segons la mateixa metodologia que la Xarxa d'Observatoris de la Diputació de Barcelona.

TAXA DE TEMPORALITAT CONTRACTUAL: relació entre el nombre de contractes temporals i el total de contractes registrats. Fa referència exclusivament als contractes signats durant el trimestre, és per tant un concepte diferent a la situació laboral del conjunt de la població assalariada que només es pot obtenir de registres com el Cens de població o enquestes com l'Enquesta de Població Activa.

VARIACIÓ ABSOLUTA: diferència existent entre els valors d'una mateixa variable respecte a dos moments determinats.

VARIACIÓ RELATIVA: percentatge de variació dels valors d'una mateixa variable entre dos períodes.

ÍNDEX DE TAULES I GRÀFICS

1. PRESENTACIÓ	03
2. L'INFORME EN UN MINUT	04
3. ATUR REGISTRAT	05
Evolució de l'atur registrat	05
Taula 1. Atur registrat i taxes d'atur registrat. 3T 2009	
Gràfic 1. Evolució de la taxa d'atur registrat per zones territorials	
Gràfic 2. Evolució de la taxa d'atur registrat per àmbits geogràfics	
Atur registrat per sexe i edat	06
Gràfic 3. Evolució de la taxa d'atur registrat per sexe. Baix Llobregat	
Gràfic 4. Evolució de la taxa d'atur registrat per grups d'edat. Baix Llobregat	
Gràfic 5. Variació de l'atur registrat per sexe i edat. Baix Llobregat. 3T 2009	
Gràfic 6. Taxa d'atur registrat per sexe i grups d'edat. Baix Llobregat. 3T 2009	
Atur registrat per activitats econòmiques	07
Gràfic 7. Evolució de l'atur registrat per sectors econòmics. Baix Llobregat	
Gràfic 8. Variació de l'atur registrat per sectors econòmics. Baix Llobregat. 3T 2009	
Taula 2. Atur registrat per activitat econòmica anterior (10 principals). Baix Llobregat. 3T 2009	
Perfil de les persones aturades	08
Taula 3. Perfil trimestral de les persones aturades. Baix Llobregat	
Atur registrat de persones estrangeres	09
Taula 4. Atur registrat de persones estrangeres	
Gràfic 9. Proporció d'atur registrat per sexe i grups d'edat. Baix Llobregat. 3T 2009	
Gràfic 10. Proporció d'atur registrat per sectors econòmics. Baix Llobregat. 3T 2009	
4. CONTRACTACIÓ REGISTRADA	10
Evolució de la contractació registrada	10
Taula 5. Contractació registrada. 3T 2009	
Gràfic 11. Variació de la contractació registrada per zones territorials. 3T 2009	
Gràfic 12. Variació de la contractació registrada per àmbits geogràfics. 3T 2009	
Gràfic 13. Evolució de la contractació registrada per zones territorials	
Gràfic 14. Evolució de la contractació registrada per àmbits geogràfics	
Tipus de contractes registrats	11
Taula 6. Contractació registrada per tipus de contracte (I). 3T 2009	
Taula 7. Contractació registrada per tipus de contracte (II). 3T 2009	
Taula 8. Contractació registrada d'ETT. 3T 2009	
Gràfic 15. Evolució de la contractació registrada per tipus de contracte. Baix Llobregat	
Gràfic 16. Evolució de la taxa de temporalitat contractual per sexe. Baix Llobregat	
Gràfic 17. Evolució de la taxa de temporalitat contractual per grups d'edat. Baix Llobregat	
Contractació registrada per activitats econòmiques	14
Gràfic 18. Evolució de la contractació registrada per sectors econòmics. Baix Llobregat	
Gràfic 19. Variació de la contractació registrada per sectors econòmics. Baix Llobregat. 3T 2009	
Taula 9. Contractació registrada per activitat econòmica (10 principals). Baix Llobregat. 3T 2009	

Perfil de les persones contractades	15
Taula 10. Perfil trimestral de les persones contractades. Baix Llobregat	
Contractació registrada de persones estrangeres	16
Taula 11. Contractació registrada de persones estrangeres	
Gràfic 20. Proporció de contractes registrats per sexe i grups d'edat. Baix Llobregat. 3T 2009	
Gràfic 21. Proporció de contractes registrats per sectors econòmics. Baix Llobregat. 3T 2009	
5. ESTRUCTURA PRODUCTIVA	17
Taula 12. Estructura productiva. 3T 2009	
Taula 13. Característiques de l'estructura productiva. Baix Llobregat. 3T 2009. (%)	
Gràfic 22. Evolució dels centres de cotització i de la població assalariada. Baix Llobregat	
Gràfic 23. Distribució sectorial de la població assalariada. 3T 2009	
Gràfic 24. Variació trimestral de l'estructura productiva. Baix Llobregat. 3T 2009	
Gràfic 25. Variació anual de l'estructura productiva. Baix Llobregat. 3T 2009	
Taula 14. Activitats econòmiques més dinàmiques del trimestre (Ass+Aut). Baix Llobregat. 3T 2009	
Taula 15. Activitats econòmiques menys dinàmiques del trimestre (Ass+Aut). Baix Llobregat. 3T 2009	
Taula 16. Principals activitats econòmiques per zones territorials. Població assalariada. Baix Llobregat. 3T 2009	
6. REGULACIÓ D'OCUPACIÓ	20
Taula 17. Expedients de regulació d'ocupació i persones afectades. 3T 2009	
Gràfic 26. Expedients de regulació d'ocupació i persones afectades. Baix Llobregat	
Gràfic 27. Evolució de les persones afectades per sexe. Baix Llobregat	
Gràfic 28. Distribució sectorial dels expedients de regulació. 3T 2009	
Gràfic 29. Distribució sectorial de les persones afectades. 3T 2009	
Taula 18. Expedients de regulació d'ocupació i persones afectades per activitats econòmiques (CCAIE-09). Baix Llobregat. 3T 2009	
7. SINISTRALITAT LABORAL	22
Taula 19. Accidents laborals. 3T 2008	
Gràfic 30. Evolució trimestral del nombre d'accidents laborals. Baix Llobregat	
Gràfic 31. Evolució trimestral del nombre d'accidents laborals per sexe. Baix Llobregat	
Gràfic 32. Índexs d'incidència trimestrals per sectors econòmics. Indústria	
Gràfic 33. Índexs d'incidència trimestrals per sectors econòmics. Construcció	
Gràfic 34. Índexs d'incidència trimestrals per sectors econòmics. Serveis	
8. PRINCIPALS DADES PER MUNICIPIS	24
9. GLOSSARI DE CONCEPTES	27



UNITATS DE PROMOCIÓ I
DESENVOLUPAMENT



Diputació
Barcelona
xarxa de municipis



Generalitat de Catalunya
Departament de Treball

SOC

Servei d'Ocupació
de Catalunya

Unió Europea
Fons social europeu

