

conjuntura laboral

**Informe trimestral
de conjuntura
laboral** del Baix Llobregat

4 t. trimestre de 2008

Edició i coordinació: Consell Comarcal del Baix Llobregat
Àrea de Desenvolupament Estratègic
Departament d'Anàlisi i Prospectiva
Observatori Permanent del Mercat de Treball del Baix Llobregat
Producció gràfica: r&p asociados

Març 2009

Índex

| | |
|-----------------------------------|----|
| 1. PRESENTACIÓ | 03 |
| 2. L'INFORME EN UN MINUT | 04 |
| 3. ATUR REGISTRAT | 05 |
| 4. CONTRACTACIÓ REGISTRADA | 10 |
| 5. ESTRUCTURA PRODUCTIVA | 17 |
| 6. REGULACIÓ D'OCUPACIÓ | 20 |
| 7. SINISTRALITAT LABORAL | 22 |
| 8. PRINCIPALS DADES PER MUNICIPIS | 24 |
| 9. GLOSSARI DE CONCEPTES | 27 |

1. PRESENTACIÓ

L'Àrea de Promoció Econòmica del Consell Comarcal, mitjançant l'Observatori Permanent del Mercat de Treball del Baix Llobregat (OPMT-BL), realitza des de l'any 1993 l'informe trimestral de conjuntura laboral.

Aquesta publicació s'emmarca dins de les tasques d'anàlisi sociolaboral que realitza l'OPMT-BL per tal d'orientar les diferents fases de planificació, execució i avaluació de les polítiques actives d'ocupació i desenvolupament local que es duen a terme al nostre territori.

En aquest informe trimestral de conjuntura laboral es realitza un estudi dels principals indicadors del mercat de treball a partir de la següent informació: atur i contractació registrada, cotització a la seguretat social, expedients de regulació d'ocupació i sinistralitat laboral.

En cadascun dels apartats es fa una anàlisi de l'evolució dels principals indicadors, tot introduint variables com el sexe, l'edat o la nacionalitat per tal de veure les diferències més significatives existents entre els diversos col·lectius. Cal esmentar també l'anàlisi detallada de la tipologia de contractació del trimestre, incloent les contractacions realitzades a estrangers, i l'anàlisi dels tipus d'activitats econòmiques amb major i menor dinamisme del període.

Al final de l'informe també s'adjunta un seguit de taules amb la informació bàsica detallada per cadascun dels municipis i zones territorials que componen la comarca.

Les diferents fonts de consulta utilitzades han estat: l'Institut d'Estadística de Catalunya (IDESCAT), l'Institut Nacional d'Estadística (INE), el Departament de Treball de la Generalitat de Catalunya, la Diputació de Barcelona, l'Institut Nacional de la Seguridad Social (INSS) i el Servicio Público de Empleo Estatal.

Observatori Permanent del Mercat de Treball del Baix Llobregat (OPMT-BL)

[Índex](#)

2. L'INFORME EN UN MINUT

La taxa d'atur a la comarca puja fins al 10,2%, el nivell més alt dels darrers períodes observats. La població assalariada i autònoma a la comarca disminueix en relació amb el tercer trimestre i també en relació amb l'any anterior.

- ATUR REGISTRAT**
- La taxa d'atur registrat al Baix Llobregat el quart trimestre de 2008 puja fins al 10,2%, així com també pugen les taxes provincial i catalana.
 - L'augment de l'atur és tant en homes com en dones. La taxa d'atur femenina es troba per sobre de la masculina (11,6% davant el 9,1%).
 - Agricultura i construcció són els sectors amb l'increment relatiu més elevat.

Perfils de la persona aturada: Dona (50,2%), de 25 a 44 anys (53,2%), Educació general (73,6%), Sector serveis (59,6%).

- CONTRACTACIÓ REGISTRADA**
- El nombre de contractes a la comarca del quart trimestre suposa una disminució del 18,6% respecte al trimestre anterior.
 - Ha augmentat lleugerament la proporció de contractes indefinits.
 - La contractació de persones estrangeres disminueix en totes les zones de la comarca suposant el 24,6% del total de la contractació.

Perfils de la persona contractada: Home (50,9%), entre 25 i 44 anys (57,6%), Educació general (65,1%), Sector serveis (80,9%).

- ESTRUCTURA PRODUCTIVA**
- Tots els sectors fan disminuir la població assalariada a la comarca, però en especial la construcció.
 - Pel que fa al dinamisme, les activitats d'educació, activitats informàtiques i sanitat i serveis socials són les que més pugen.
 - Construcció i fabricació de productes de cautxú i matèries plàstiques són les menys dinàmiques d'aquest trimestre. Cal destacar la pèrdua en aquest trimestre de 2.964 persones afiliades en la construcció.

- REGULACIÓ D'OCUPACIÓ**
- S'han registrat 64 expedients de regulació que han afectat a un total de 6.717 persones.
 - Les activitats econòmiques més afectades han estat vehicles de motor; fabricació de productes metàl·lics i fabricació de productes de cautxú i matèries plàstiques.

- SINISTRALITAT LABORAL**
- La sinistralitat augmenta aquest trimestre en tots els sectors econòmics. Es produeixen 2 accidents mortals, un més que a l'anterior trimestre.
 - L'índex d'incidència puja en tots els sectors econòmics de la comarca. La incidència de la sinistralitat a la comarca continua estant per sobre del conjunt de la província i de Catalunya.

3. ATUR REGISTRAT

Evolució de l'atur registrat

L'atur registrat augmenta per quart trimestre consecutiu fins a una taxa del 10,2%. La taxa d'atur comarcal es situa però per sota de la de la província i en el mateix nivell que el conjunt de Catalunya.

Per quart trimestre consecutiu s'ha incrementat el nivell d'atur a la comarca, aquest augment és notablement superior al d'anys anteriors. Les zones Delta i Nord són les que han incrementat, en major mesura, el seu percentatge d'atur.

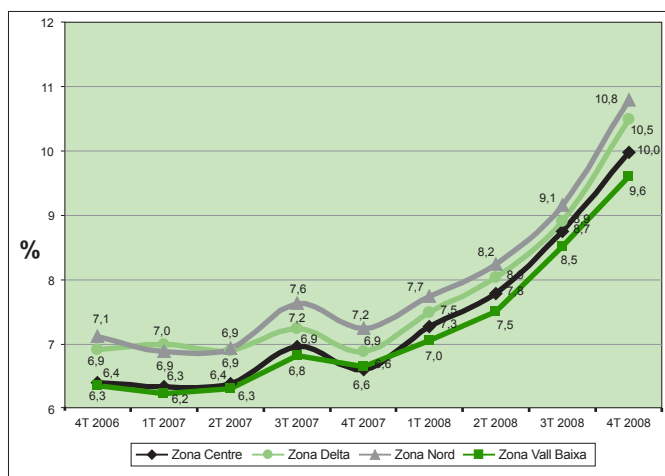
La taxa corresponent a aquest trimestre a la comarca (10,2%) és tres punts i mig superior a la del mateix període de l'any anterior (6,8%). El creixement interanual de l'atur està per sota de l'observat al conjunt de Catalunya però per sobre de l'observat a la província de Barcelona.

Taula 1. Atur registrat i taxes d'atur registrat. 4T 2008*

| | n | Taxa d'atur registrat (%) | Variació Trimestral (%) | Variació Anual (%) |
|---------------------|---------|---------------------------|-------------------------|--------------------|
| Zona Centre | 9.429 | 10,0 | 14,0 | 52,8 |
| Zona Delta | 18.635 | 10,5 | 18,0 | 55,3 |
| Zona Nord | 7.195 | 10,8 | 17,9 | 53,1 |
| Zona Vall Baixa | 8.407 | 9,6 | 12,9 | 47,6 |
| Baix Llobregat | 43.665 | 10,2 | 16,1 | 52,9 |
| Província Barcelona | 300.022 | 10,4 | 15,7 | 50,7 |
| Catalunya | 401.356 | 10,2 | 18,2 | 53,8 |

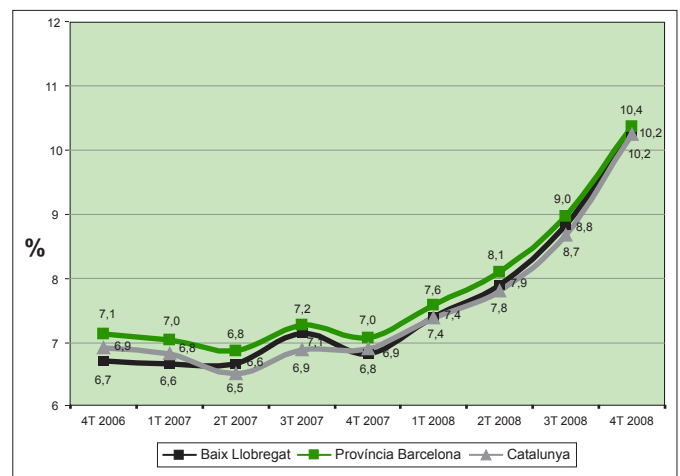
Font: OPMT-BL, a partir de les dades del Departament de Treball

Gràfic 1. Evolució de la taxa d'atur registrat per zones territorials



Font: OPMT-BL, a partir de les dades del Departament de Treball

Gràfic 2. Evolució de la taxa d'atur registrat per àmbits geogràfics



Font: OPMT-BL, a partir de les dades del Departament de Treball

* El càlcul de la taxa d'atur registrat es fa en relació amb la població activa estimada a partir del Padró continu i l'EPA de la província de Barcelona.

Les taxes publicades en informes anteriors al 4T 2008 estaven calculades en relació amb la població activa del Cens 2001 i per tant no són comparables.

S'ha realitzat un recàlcul dels períodes anteriors en aquest informe.

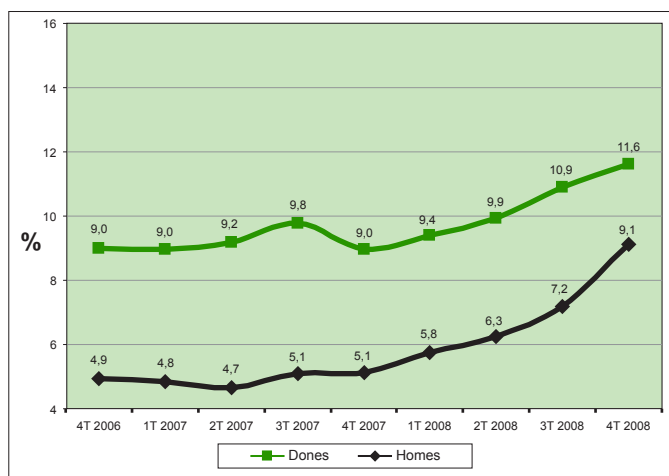
Atur registrat per sexe i edat

L'augment de l'atur registrat a les oficines d'ocupació s'ha donat en tots els grups d'edat i tant en dones com en homes, tot i senyalant l'important creixement de la taxa d'atur masculina. Tot i això, la taxa d'atur registrat femenina continua sent superior a la dels homes: 11,6% davant el 9,1%. Interanualment, l'augment es dona en ambdós col·lectius però de manera molt més acusada en el col·lectiu masculí.

En el quart trimestre del 2008, el comportament de l'atur registrat és d'augment en ambdós sexes i en els diferents grups d'edat. Destacant-ne, però, el percentatge d'augment de l'atur registrat respecte el trimestre anterior dels homes que és superior al de les dones en tots els grups d'edat.

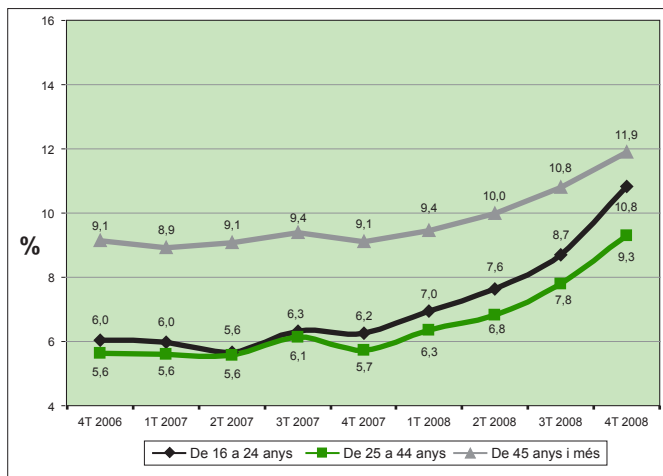
En termes anuals destaca la pujada de l'atur masculí de 16 a 44 anys. En especial, cal destacar l'increment de l'atur dels homes de 25 a 44 anys que és del 97,2% respecte l'any anterior.

Gràfic 3. Evolució de la taxa d'atur registrat per sexe. Baix Llobregat



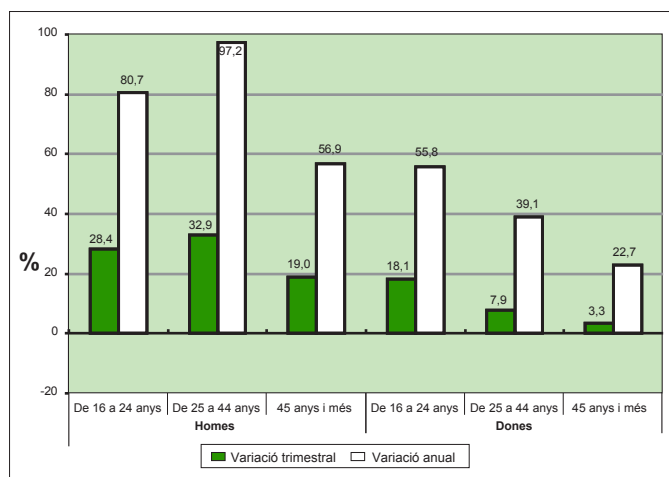
Font: OPMT-BL, a partir de les dades del Departament de Treball

Gràfic 4. Evolució de la taxa d'atur registrat per grups d'edat. Baix Llobregat



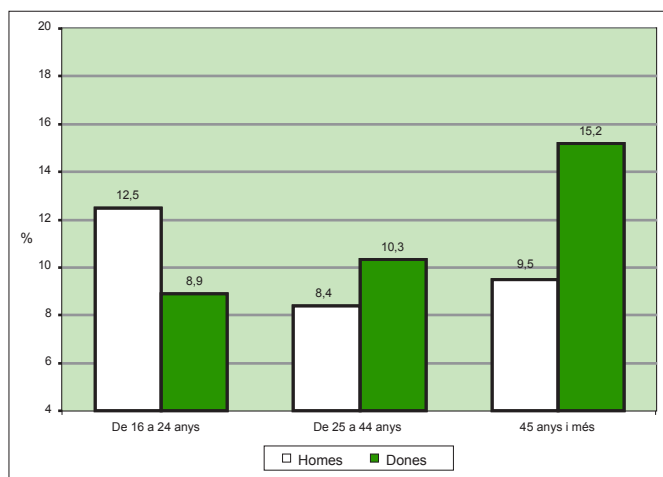
Font: OPMT-BL, a partir de les dades del Departament de Treball

Gràfic 5. Variació de l'atur registrat per sexe d'edat. Baix Llobregat. 4T 2008



Font: OPMT-BL, a partir de les dades del Departament de Treball

Gràfic 6. Taxa d'atur registrat per sexe i grups d'edat. Baix Llobregat. 4T 2008



Font: OPMT-BL, a partir de les dades del Departament de Treball

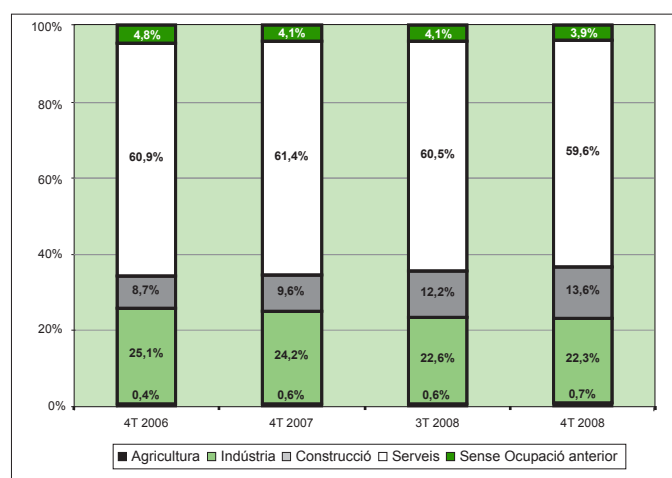
Atur registrat per activitats econòmiques

L'augment de l'atur global ha vingut donat sobretot pel creixement en el nombre de persones que tenien la seva ocupació anterior en el sector de la construcció. Aquest és el que incrementa més en termes relatius el nombre d'aturats, tant respecte al tercer trimestre del 2008 com al mateix trimestre de l'any anterior.

Durant aquest trimestre, l'atur puja a tots els sectors però són les persones amb una activitat anterior corresponent al sector de la construcció que fan pujar sobretot l'atur registrat. En termes anuals cal esmentar l'augment de 84% de les persones de l'agricultura i de més del 115% de la construcció.

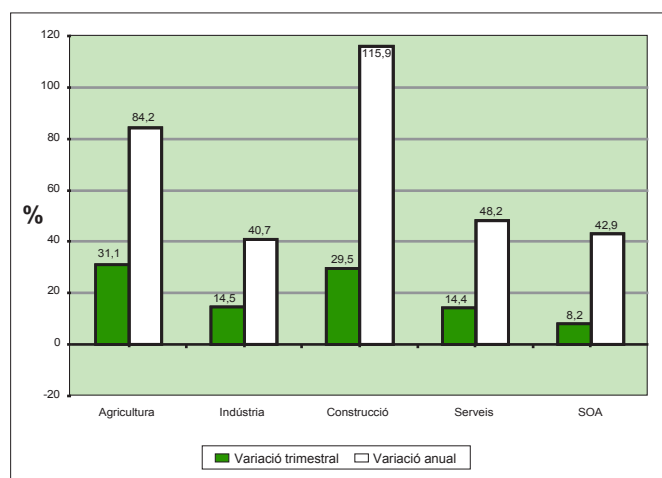
Per activitats econòmiques més detallades, aquelles que durant aquest trimestre han augmentat més l'atur, a part de la construcció, han estat altres activitats empresarials, comerç al detall; hoteleria; metal·lúrgia; comerç a l'engròs i activitats diverses relacionades amb els serveis personals.

Gràfic 7. Evolució de l'atur registrat per sectors econòmics. Baix Llobregat



Font: OPMT-BL, a partir de les dades del Departament de Treball

Gràfic 8. Variació de l'atur registrat per sectors econòmics. Baix Llobregat. 4T 2008



Font: OPMT-BL, a partir de les dades del Departament de Treball

Taula 2. Atur registrat per activitat econòmica anterior (10 principals). CCAE-2dígit. Baix Llobregat. 4T 2008

| | n | (%) sobre el total | Variació Trimestral (%) | Variació Anual (%) |
|--|--------|--------------------|-------------------------|--------------------|
| 74 - Altres activitats empresarials | 11.874 | 27,2 | 15,9 | 52,5 |
| 45 - Construcció | 5.934 | 13,6 | 29,5 | 115,8 |
| 52 - Comerç detall; altres reparacions | 3.885 | 8,9 | 12,7 | 50,0 |
| 55 - Hoteleria | 2.371 | 5,4 | 19,8 | 50,0 |
| 999 - Sense ocupació anterior | 1.688 | 3,9 | 8,2 | 42,9 |
| 27 - Metal·lúrgia | 1.631 | 3,7 | 17,9 | 52,8 |
| 51 - Comerç engròs i intermediaris | 1.333 | 3,1 | 13,0 | 50,4 |
| 93 - Activitats diverses serv. personals | 1.021 | 2,3 | 9,7 | 24,4 |
| 17 - Ind. Tèxtils | 942 | 2,2 | 5,1 | 17,4 |
| 24 - Ind. Químiques | 931 | 2,1 | 6,7 | 25,4 |

Font: OPMT-BL, a partir de les dades del Departament de Treball

Perfil de les persones aturades

Taula 3. Perfil trimestral de les persones aturades. Baix Llobregat

| ATUR REGISTRAT PER SEXE I EDAT. 4T 2008 | | | | |
|---|--------|---------------------------|-------------------------|--------------------|
| | n | Taxa d'atur registrat (%) | Variació Trimestral (%) | Variació Anual (%) |
| Total | 43.665 | 10,2 | 16,1 | 52,9 |
| 16-24 | 4.533 | 10,8 | 24,2 | 70,3 |
| 25-44 | 23.237 | 9,3 | 19,0 | 63,0 |
| 45+ | 15.895 | 11,9 | 10,1 | 36,5 |
| Homes | 21.729 | 9,1 | 27,3 | 79,4 |
| 16-24 | 2.794 | 12,5 | 28,4 | 80,7 |
| 25-44 | 11.560 | 8,4 | 32,9 | 97,2 |
| 45+ | 7.375 | 9,5 | 19,0 | 56,9 |
| Dones | 21.936 | 11,6 | 6,8 | 33,3 |
| 16-24 | 1.739 | 8,9 | 18,1 | 55,8 |
| 25-44 | 11.677 | 10,3 | 7,9 | 39,1 |
| 45+ | 8.520 | 15,2 | 3,3 | 22,7 |
| ATUR REGISTRAT PER SECTORS ECONÒMICS. 4T 2008 | | | | |
| | n | % | Variació Trimestral (%) | Variació Anual (%) |
| Agricultura | 291 | 0,7 | 31,1 | 84,2 |
| Indústria | 9.746 | 22,3 | 14,5 | 40,7 |
| Construcció | 5.934 | 13,6 | 29,5 | 115,9 |
| Serveis | 26.007 | 59,6 | 14,4 | 48,2 |
| Sense Ocupació Anterior | 1.688 | 3,9 | 8,2 | 42,9 |
| ATUR REGISTRAT PER NIVELL FORMATIU. 4T 2008 | | | | |
| | n | % | Variació Trimestral (%) | Variació Anual (%) |
| Sense estudis | 2.601 | 6,0 | 18,3 | 44,6 |
| Educació general | 32.116 | 73,6 | 17,5 | 54,3 |
| Formació professional | 6.670 | 15,3 | 13,9 | 55,9 |
| Estudis universitaris | 2.279 | 5,2 | 2,8 | 36,5 |
| ATUR REGISTRAT PER OCUPACIONS. 4T 2008 | | | | |
| | n | % | Variació Trimestral (%) | Variació Anual (%) |
| Personal directiu d'empreses i Admo. Pública | 650 | 1,5 | 7,4 | 28,0 |
| Tècnics i professionals científics i intel·lectuals | 1.326 | 3,0 | -4,2 | 32,3 |
| Tècnics i professionals de suport | 3.567 | 8,2 | 10,2 | 47,1 |
| Empleats administratius | 5.980 | 13,7 | 9,0 | 44,2 |
| Treballadors de serveis de restauració, personals, protecció i venedors de comerços | 5.970 | 13,7 | 9,7 | 38,7 |
| Treballadors qualificats en activitats agràries i pesqueres | 281 | 0,6 | 28,3 | 56,1 |
| Artesans i treballadors qualificats d'indústria, construcció i mineria | 6.368 | 14,6 | 26,6 | 90,9 |
| Operadors d'instal·lacions i maquinària, i muntadors | 4.882 | 11,2 | 23,4 | 63,1 |
| Treballadors no qualificats | 14.630 | 33,5 | 19,4 | 51,4 |
| Forces armades | 10 | 0,0 | 25,0 | 100,0 |

Font: OPMT-BL, a partir de les dades del Departament de Treball

Atur registrat de persones estrangeres

El nombre de persones estrangeres registrades a les oficines d'ocupació augmenta aquest trimestre a tots els àmbits territorials, de la mateixa manera que la tendència de l'atur total. Tot i amb això, hi ha un increment molt superior al de la població total: mentre l'atur de persones estrangeres respecte l'any anterior creix un 120,8%, el creixement de l'atur del total de població és del 52,9%.

Durant aquest quart trimestre de 2008, les persones estrangeres registrades a les oficines públiques han augmentat en tots els àmbits territorials, especialment a les zones Centre i Nord. L'augment intertrimestral de l'atur de persones estrangeres a la comarca és superior al de la província i inferior al del conjunt de Catalunya. Tot i això, el percentatge que representa la població estrangera sobre el total d'aturats (14,4%) continua sent més elevat a la província (17,2%) i al conjunt de Catalunya (26,4%).

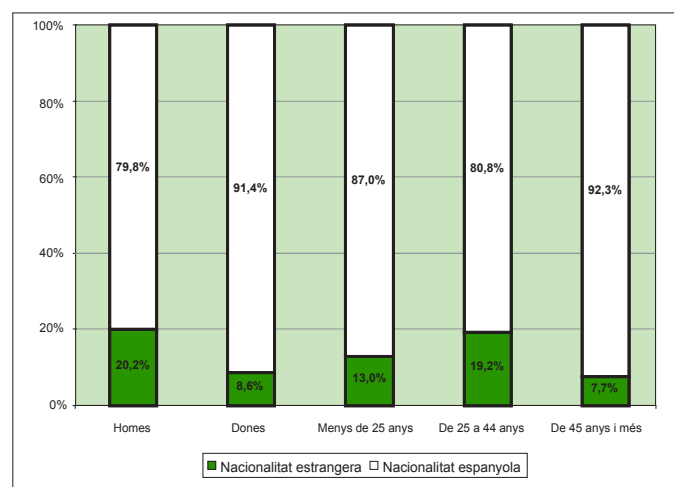
Del perfil dels aturats estrangers registrats es pot veure com el grup d'homes estrangers és el que presenta una proporció més gran sobre el total: el 20,2% del total d'homes aturats són estrangers, mentre que en el cas de les dones aturades registrades, la proporció d'aturades estrangeres és més baixa, del 8,6%. Per grups d'edat, es veu com el grup que més població estrangera aturada registrada concentra és el de 25 a 44 anys. I pel que fa a sectors econòmics, l'agricultura i la construcció són els que presenten una major presència d'aturats estrangers: el 55,0% del total d'aturats en l'agricultura són estrangers, proporció que és del 31,1% en el cas de la construcció.

Taula 4. Atur registrat de persones estrangeres

| | n | (%) sobre el total de persones aturades | Variació Trimestral (%) | Variació Anual (%) |
|---------------------|--------|---|-------------------------|--------------------|
| Zona Centre | 1.784 | 18,9 | 44,4 | 129,2 |
| Zona Delta | 2.406 | 12,9 | 37,5 | 112,0 |
| Zona Nord | 1.277 | 17,8 | 41,1 | 141,3 |
| Zona Vall Baixa | 811 | 9,6 | 30,2 | 102,8 |
| Baix Llobregat | 6.278 | 14,4 | 39,1 | 120,8 |
| Província Barcelona | 51.460 | 17,2 | 36,7 | 116,1 |
| Catalunya | 79.062 | 26,4 | 40,1 | 112,4 |

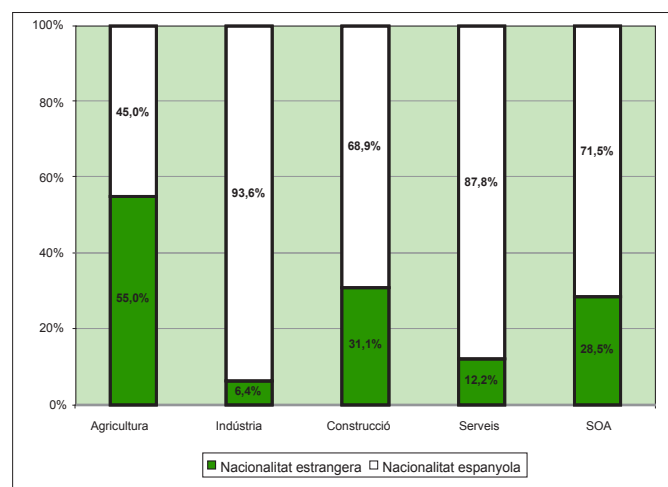
Font: OPMT-BL, a partir de les dades del Departament de Treball

Gràfic 9. Proporció d'atur registrat per sexe i grups d'edat. Baix Llobregat. 4T 2008



Font: OPMT-BL, a partir de les dades del Departament de Treball

Gràfic 10. Proporció d'atur registrat per sectors econòmics. Baix Llobregat. 4T 2008



Font: OPMT-BL, a partir de les dades del Departament de Treball

4. CONTRACTACIÓ REGISTRADA

Evolució de la contractació registrada

El nombre de contractes laborals registrats durant el quart trimestre ha disminuït en comparació amb el trimestre anterior a la comarca. Disminueix lleugerament el pes del Baix Llobregat en el total de la contractació registrada a la província de Barcelona i al conjunt de Catalunya.

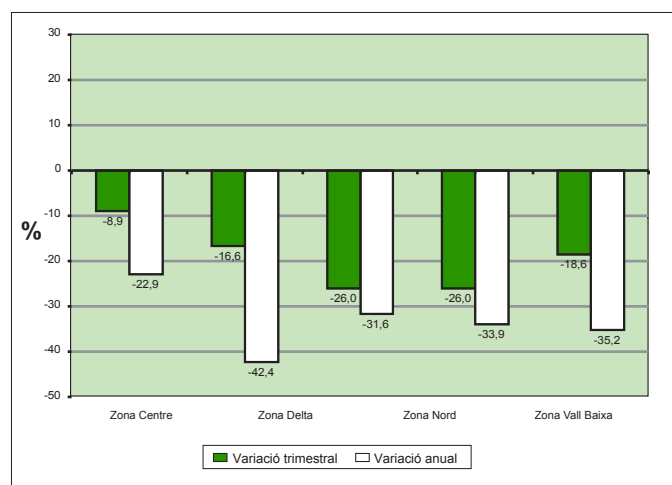
Aquest trimestre, l'augment de l'atur va acompanyar d'una disminució de la contractació. La contractació registrada disminueix en totes les zones territorials, però en especial a les zones Nord i Vall Baixa. Les zones Delta i Vall Baixa són les que presenten una major disminució de la contractació respecte l'any anterior (42 i 34% de disminució respectivament).

El pes de la contractació registrada durant el tercer trimestre a la comarca suposa l'11% de la registrada al total de la província de Barcelona i el 8,5 % de la registrada a Catalunya. En comparació amb les dades de l'anterior trimestre disminueix el pes de la comarca dins de la província de Barcelona i en el conjunt de Catalunya.

Taula 5. Contractació registrada. 4T 2008

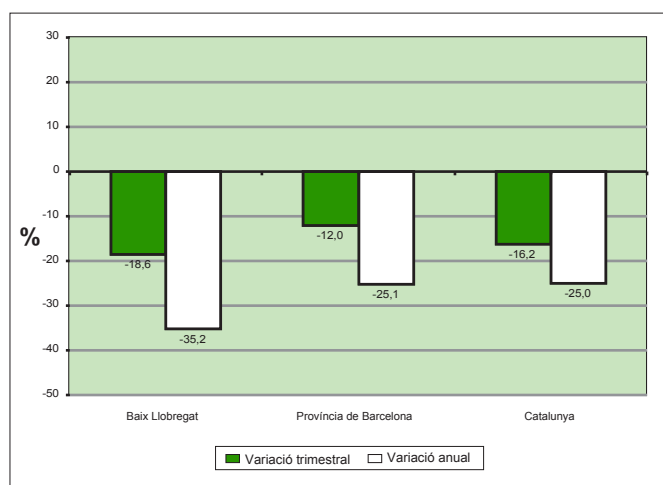
| | n | Variació Trimestral (%) | Variació Anual (%) |
|---------------------|---------|-------------------------|--------------------|
| Zona Centre | 11.024 | -8,9 | -22,9 |
| Zona Delta | 19.482 | -16,6 | -42,4 |
| Zona Nord | 10.318 | -26,0 | -31,6 |
| Zona Vall Baixa | 6.147 | -26,0 | -33,9 |
| Baix Llobregat | 46.971 | -18,6 | -35,2 |
| Província Barcelona | 424.621 | -12,0 | -25,1 |
| Catalunya | 549.288 | -16,2 | -25,0 |

Gràfic 11. Variació de la contractació registrada per zones territorials. 4T 2008



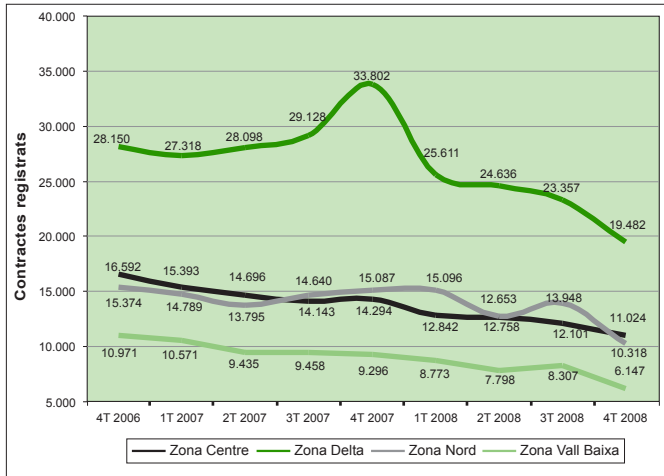
Font: OPMT-BL, a partir de les dades del Departament de Treball

Gràfic 12. Variació de la contractació registrada per àmbits geogràfics. 4T 2008



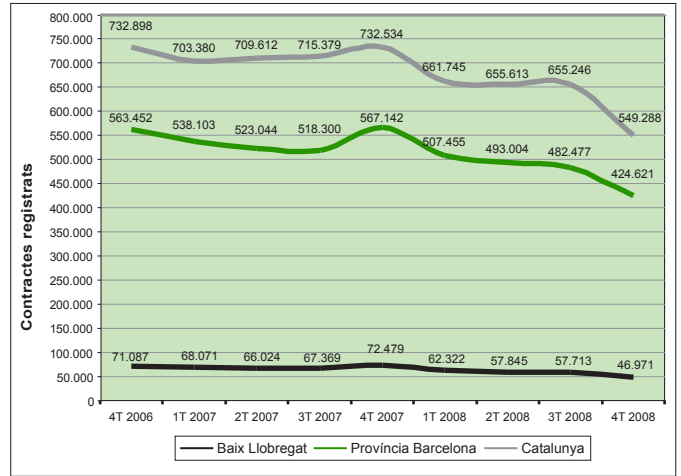
Font: OPMT-BL, a partir de les dades del Departament de Treball

Gràfic 13. Evolució de la contractació registrada per zones territorials



Font: OPMT-BL, a partir de les dades del Departament de Treball

Gràfic 14. Evolució de la contractació registrada per àmbits geogràfics



Font: OPMT-BL, a partir de les dades del Departament de Treball

Tipus de contractes registrats

La contractació indefinida i temporal disminueixen de manera destacada. Tot i amb això disminueix la taxa de temporalitat contractual i augmenta la proporció de contractació indefinida. La contractació a través d'empreses de treball temporal disminueix tant respecte el tercer trimestre com respecte l'any anterior, com ho fa el total de la contractació.

Disminueix en un 21% respecte el tercer trimestre la contractació temporal. La contractació indefinida ha observat una disminució del 7%.

El 81,6% dels contractes signats aquest trimestre han estat temporals. Per sexe, la taxa de temporalitat disminueix tant en homes com en dones, i per grups d'edat, les persones de més de 45 anys són les menys afectades en la disminució de la taxa. El grup d'edat de 16 a 24 anys i les dones són els col·lectius on disminueix més la contractació indefinida (22,6 i 8,8% menys respecte l'anterior trimestre). Per sectors econòmics, és a la construcció on la contractació indefinida ha observat una disminució menor (1,6% menys respecte l'anterior trimestre).

D'entre els contractes temporals cal destacar el creixement dels de relleu, jubilació parcial, formació i temporals bonificats minusvàlids. Per contra, disminueixen els contractes temporals de substitució de jubilació de 64 anys, pràctiques, obra o servei, eventuais circumstàncies de la producció i interinitat.

Taula 6. Contractació registrada per tipus de contracte (I). 4T 2008

| | Indefinit | | Temporal | |
|-----------------------|-----------|------|----------|------|
| | n | (%) | n | (%) |
| Total | 8.629 | 18,4 | 38.342 | 81,6 |
| Per sexe | | | | |
| Homes | 4.561 | 19,1 | 19.335 | 80,9 |
| Dones | 4.068 | 17,6 | 19.007 | 82,4 |
| Per edat | | | | |
| 16-24 | 1.833 | 14,0 | 11.246 | 86,0 |
| 25-44 | 5.447 | 20,1 | 21.598 | 79,9 |
| 45+ | 1.349 | 19,7 | 5.498 | 80,3 |
| Per sectors econòmics | | | | |
| Agricultura | 24 | 16,0 | 126 | 84,0 |
| Indústria | 1.393 | 34,8 | 2.615 | 65,2 |
| Construcció | 729 | 15,0 | 4.129 | 85,0 |
| Serveis | 6.483 | 17,1 | 31.472 | 82,9 |

Font: OPMT-BL, a partir de les dades del Departament de Treball

La contractació mitjançant empreses de treball temporal ha experimentat una disminució trimestral del 38%, disminuint respecte l'any anterior en un 60,5% i suposant el 15,2% del total de contractes signats en aquest trimestre. La contractació per ETT ha tingut més incidència en el grup d'homes i en el grup d'edat menor de 25 anys (tot i ser un dels col·lectius on més ha disminuït aquest tipus de contractació).

Taula 7. Contractació registrada per tipus de contracte (II). 4T 2008

| | n | (%) | Variació Trimestral (%) | Variació Anual (%) |
|--------------------------------------|--------|------|-------------------------|--------------------|
| Per durada del contracte | | | | |
| Fins a 1 mes | 11.193 | 23,8 | -17,4 | -16,6 |
| D'1 a 6 mesos | 10.353 | 22,0 | -31,0 | -41,4 |
| De 6 mesos o més | 2.155 | 4,6 | 0,2 | -26,0 |
| Durada indeterminada | 14.641 | 31,2 | -17,3 | -44,8 |
| Per tipologia de contracte | | | | |
| Total indefinits | 8.629 | 18,4 | -7,2 | -28,0 |
| Ordinari temps indefinit | 3.725 | 7,9 | -15,5 | -31,9 |
| Foment de la contractació indefinida | 1.238 | 2,6 | -8,8 | -39,8 |
| Indefinit minusvàlids | 33 | 0,1 | 10,0 | -34,0 |
| Convertits en indefinits | 3.633 | 7,7 | 3,7 | -17,5 |
| Total temporals | 38.342 | 81,6 | -20,8 | -36,6 |
| Obra o servei | 13.799 | 29,4 | -24,7 | -46,9 |
| Eventuals circumstàncies producció | 17.163 | 36,5 | -22,9 | -35,1 |
| Interinitat | 6.547 | 13,9 | -6,9 | -7,5 |
| Temporals bonificats minusvàlids | 75 | 0,2 | 17,2 | -12,8 |
| Inserció | 2 | 0,0 | 0,0 | 0,0 |
| Relleu | 252 | 0,5 | 37,7 | -1,6 |
| Jubilació parcial | 176 | 0,4 | 27,5 | -1,1 |
| Substitució jubilació 64 anys | 2 | 0,0 | -50,0 | -50,0 |
| Pràctiques | 133 | 0,3 | -49,8 | -52,8 |
| Formació | 121 | 0,3 | 17,5 | -11,0 |
| Altres | 72 | 0,2 | 30,9 | 35,8 |

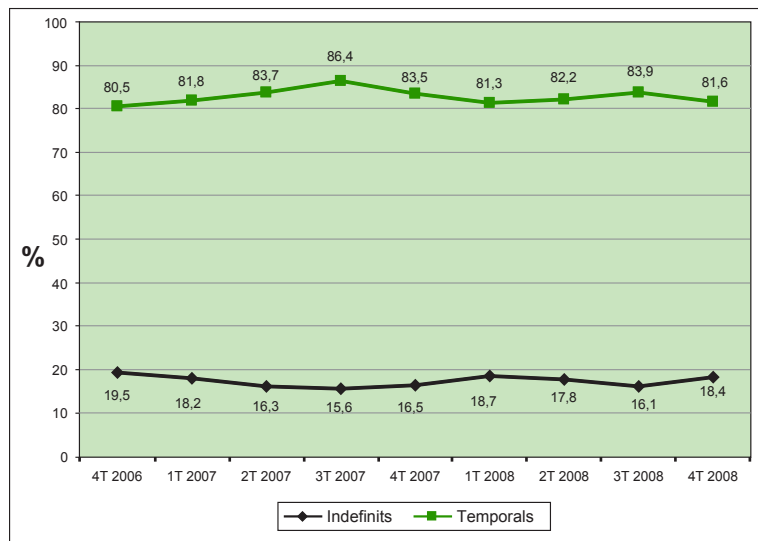
Font: OPMT-BL, a partir de les dades del Departament de Treball

Taula 8. Contractació registrada d'ETT. 4T 2008

| | n | % sobre el total de contractes de cada grup | Variació Trimestral (%) | Variació Anual (%) |
|------------------|-------|---|-------------------------|--------------------|
| Total | 8.765 | 15,2 | -37,9 | -60,5 |
| Homes | 4.788 | 20,0 | -42,1 | -65,3 |
| Dones | 3.977 | 17,3 | -31,9 | -52,7 |
| Menys de 25 anys | 2.877 | 22,0 | -44,0 | -61,5 |
| De 25 a 44 anys | 5.101 | 18,9 | -35,0 | -59,8 |
| De 45 anys i més | 787 | 11,6 | -29,7 | -61,9 |

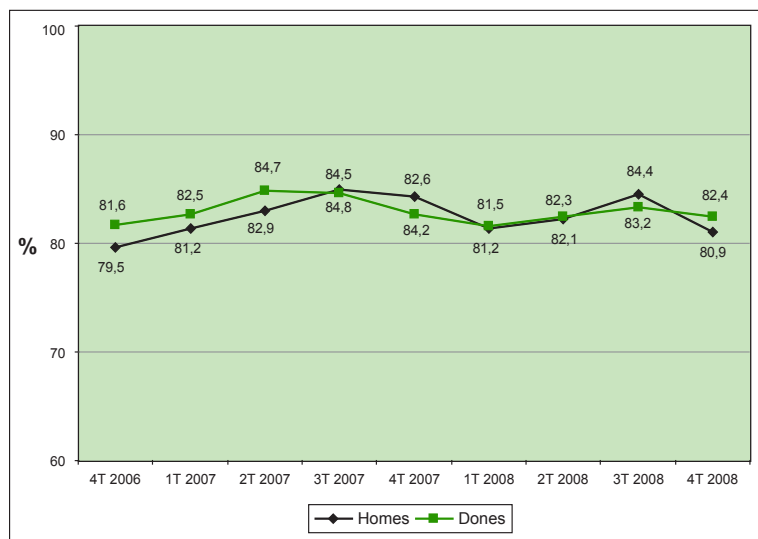
Font: OPMT-BL, a partir de les dades del Departament de Treball

Gràfic 15. Evolució de la contractació registrada per tipus de contracte. Baix Llobregat



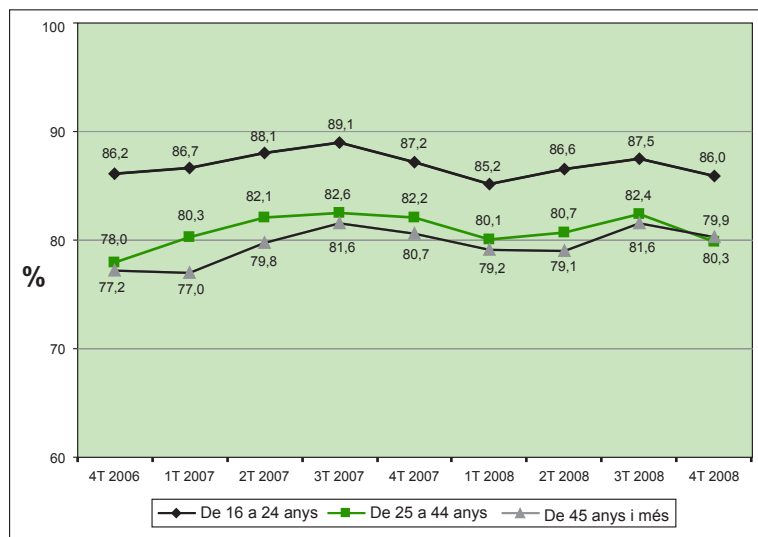
Font: OPMT-BL, a partir de les dades del Departament de Treball

Gràfic 16. Evolució de la taxa de temporalitat contractual per sexe. Baix Llobregat



Font: OPMT-BL, a partir de les dades del Departament de Treball

Gràfic 17. Evolució de la taxa de temporalitat contractual per grups d'edat. Baix Llobregat



Font: OPMT-BL, a partir de les dades del Departament de Treball

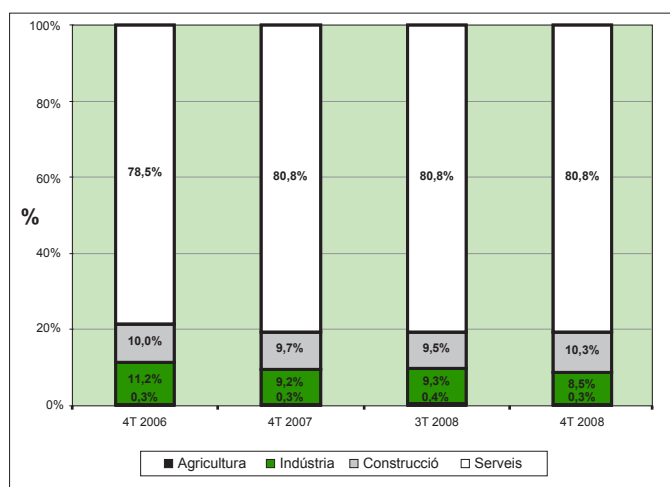
Contractació registrada per activitats econòmiques

Tots els sectors econòmics disminueixen el nombre de contractes signats. Els sectors industrial i agrícola són els que disminueixen més la seva contractació respecte el tercer trimestre de 2008.

Per activitats econòmiques concretes, les categories educació i administració pública han estat les que han incrementat la seva contractació respecte l'anterior trimestre.

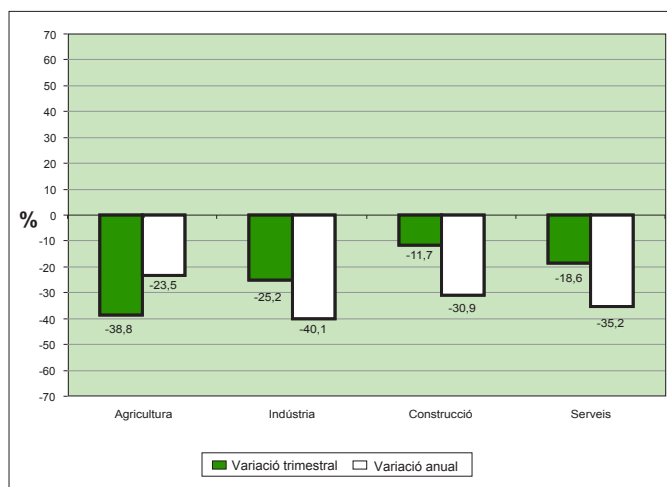
En termes interanuals, i prenent una perspectiva temporal més àmplia, Administració Pública ha estat l'activitat que ha augmentat més el nombre de contractes registrats. Altres activitats empresarials; hoteleria; activitats culturals i esportives; transport terrestre i per canonades; construcció; comerç al detall; comerç a l'engròs i sanitat i serveis socials han estat les que més han disminuït la seva contractació respecte al mateix trimestre de l'any anterior. Cal destacar la disminució de la contractació en altres activitats empresarials que es produeix en comparació amb l'anterior trimestre (6.676 contractes menys) com l'augment de l'Administració Pública respecte l'any anterior (270 contractes més que el mateix període de 2007).

Gràfic 18. Evolució de la contractació registrada per sectors econòmics. Baix Llobregat



Font: OPMT-BL, a partir de les dades del Departament de Treball

Gràfic 19. Variació de la contractació registrada per sectors econòmics. Baix Llobregat



Font: OPMT-BL, a partir de les dades del Departament de Treball

Taula 9. Contractació registrada per activitat econòmica (10 principals). Baix Llobregat. 4T 2008

| | n | (%) sobre el total | Variació Trimestral (%) | Variació Anual (%) |
|---|--------|--------------------|-------------------------|--------------------|
| 74 - Altres activitats empresarials | 14.463 | 30,8 | -31,6 | -50,3 |
| 85 - Sanitat i serv. socials | 5.008 | 10,7 | -1,7 | -6,3 |
| 45 - Construcció | 4.858 | 10,3 | -11,7 | -30,9 |
| 52 - Comerç detall; altres reparacions | 4.028 | 8,6 | -3,8 | -24,5 |
| 55 - Hoteleria | 2.589 | 5,5 | -21,9 | -25,9 |
| 80 - Educació | 2.299 | 4,9 | 26,8 | -4,8 |
| 51 - Comerç engròs i intermediaris | 1.882 | 4,0 | -0,3 | -31,8 |
| 92 - Activitats culturals i esportives | 1.342 | 2,9 | -18,0 | -12,1 |
| 75 - Adm. pública, defensa i SS obligatòria | 1.151 | 2,5 | 19,2 | 30,6 |
| 60 - Transport terrestre; transport per canonades | 952 | 2,0 | -20,5 | -40,4 |

Font: OPMT-BL, a partir de les dades del Departament de Treball

Perfil de les persones contractades

Taula 10. Perfil trimestral de les persones contractades. Baix Llobregat

| CONTRACTACIÓ REGISTRADA PER SEXE I EDAT. 4T 2008 | | | | |
|---|--------|------|-------------------------|--------------------|
| | n | (%) | Variació Trimestral (%) | Variació Anual (%) |
| Total | 46.919 | 100 | -18,7 | -35,3 |
| 16-24 | 13.079 | 27,9 | -27,3 | -39,3 |
| 25-44 | 27.045 | 57,6 | -15,0 | -34,8 |
| 45+ | 6.795 | 14,5 | -13,9 | -27,9 |
| Homes | 23.896 | 50,9 | -23,2 | -39,9 |
| 16-24 | 6.524 | 27,3 | -32,5 | -43,7 |
| 25-44 | 14.223 | 59,5 | -19,3 | -38,8 |
| 45+ | 3.149 | 13,2 | -17,5 | -35,8 |
| Dones | 23.023 | 49,1 | -13,5 | -29,7 |
| 16-24 | 6.555 | 28,5 | -21,2 | -34,3 |
| 25-44 | 12.822 | 55,7 | -9,8 | -29,7 |
| 45+ | 3.646 | 15,8 | -10,6 | -19,4 |
| CONTRACTACIÓ REGISTRADA PER SECTORS ECONÒMICS. 4T 2008 | | | | |
| | n | % | Variació Trimestral (%) | Variació Anual (%) |
| Agricultura | 150 | 0,3 | -38,8 | -23,5 |
| Indústria | 4.008 | 8,5 | -25,2 | -40,1 |
| Construcció | 4.858 | 10,4 | -11,7 | -30,9 |
| Serveis | 37.955 | 80,9 | -18,6 | -35,2 |
| CONTRACTACIÓ REGISTRADA PER NIVELL FORMATIU. 4T 2008 | | | | |
| | n | % | Variació Trimestral (%) | Variació Anual (%) |
| Sense estudis | 5.808 | 12,4 | -30,9 | -31,3 |
| Educació general | 30.565 | 65,1 | -19,0 | -37,1 |
| Formació professional | 6.340 | 13,5 | -10,1 | -37,5 |
| Estudis universitaris | 4.258 | 9,1 | -5,5 | -19,5 |
| CONTRACTACIÓ REGISTRADA PER OCUPACIONS. 4T 2008 | | | | |
| | n | % | Variació Trimestral (%) | Variació Anual (%) |
| Personal directiu d'empreses i Admo. Pública | 251 | 0,5 | 6,4 | -17,7 |
| Tècnics i professionals científics i intel·lectuals | 2.796 | 6,0 | 1,0 | -6,8 |
| Tècnics i professionals de suport | 7.096 | 15,1 | 5,7 | -13,9 |
| Empleats administratius | 4.752 | 10,1 | -16,4 | -37,7 |
| Treballadors de serveis de restauració, personals, protecció i venedors de comerços | 8.989 | 19,2 | -10,4 | -15,9 |
| Treballadors qualificats en activitats agràries i pesqueres | 118 | 0,3 | -17,5 | -31,0 |
| Artesans i treballadors qualificats d'indústria, construcció i mineria | 4.068 | 8,7 | -15,8 | -31,6 |
| Operadors d'instal·lacions i maquinària, i muntadors | 3.574 | 7,6 | -37,0 | -47,9 |
| Treballadors no qualificats | 15.319 | 32,6 | -29,2 | -47,9 |
| Forces armades | 8 | 0,0 | 33,3 | -96,7 |

Font: OPMT-BL, a partir de les dades del Departament de Treball

Contractació registrada de persones estrangeres

La contractació registrada a persones estrangeres disminueix aquest trimestre amb major intensitat que el del total de la població contractada. Al Baix Llobregat, el 24,6% del total de contractes són signats per persones estrangeres, aquesta proporció encara es troba per sota de la provincial i catalana. Construcció i agricultura són els sectors econòmics que més es nodreixen de persones estrangeres.

El 24,6% dels contractes signats al Baix Llobregat el quart trimestre han estat de població estrangera. Aquesta proporció continua sent inferior respecte l'existent a la província de Barcelona, exceptuant-ne les Zones Nord i Centre on és lleugerament superior a la província. Les zones on es signen més contractes són la Delta i Centre (39,5% i 25,4% del total de les contractacions de persones estrangeres a la comarca). La Zona Centre ha estat la que ha observat un menor descens de la contractació estrangera.

La contractació s'ajusta al perfil del demandant d'ocupació: la persona contractada estrangera és un home (en el 64,9% dels casos) i amb un contracte en el sector serveis (73,2% del total de contractes de persones estrangeres). Pel que fa al pes dins de cada sector, el percentatge de contractació de persones estrangeres a la construcció suposa el 45,1% i a l'agricultura el 48,7% del total de la contractació.

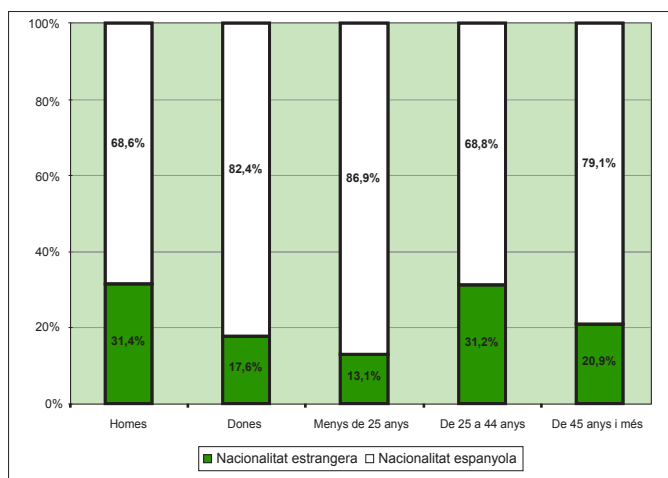
En general, la diferència de contractació per sexes és major en les persones estrangeres que en el total de la població. Per grups d'edat, la tendència de contractació reproduceix la del total de la població, incrementant-se la proporció de contractació en el grup d'edat de 25 a 44 anys (el 31,2% del total de contractació d'aquest grup d'edat era de persones estrangeres).

Taula 11. Contractació registrada de persones estrangeres

| | n | % sobre el total | Variació Trimestral (%) | Variació Anual (%) |
|---------------------|---------|------------------|-------------------------|--------------------|
| Zona Centre | 2.940 | 26,7 | -14,4 | -18,2 |
| Zona Delta | 4.567 | 23,4 | -28,4 | -30,1 |
| Zona Nord | 2.791 | 27,0 | -32,8 | -36,4 |
| Zona Vall Baixa | 1.268 | 20,6 | -30,3 | -37,1 |
| Baix Llobregat | 11.566 | 24,6 | -26,7 | -30,0 |
| Província Barcelona | 111.728 | 26,3 | -17,4 | -26,1 |
| Catalunya | 153.914 | 28,0 | -22,8 | -26,9 |

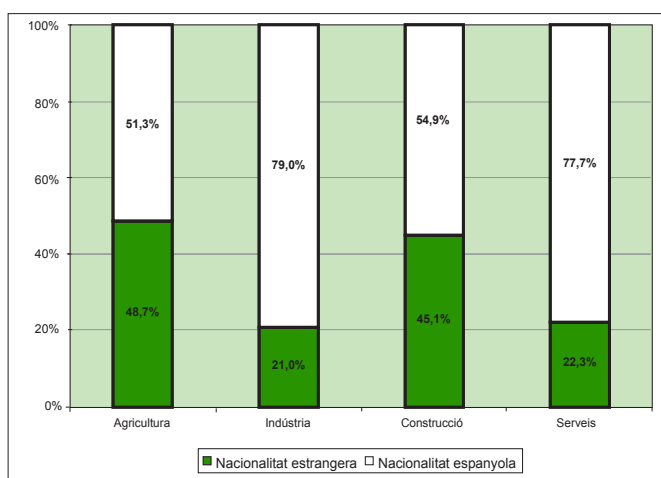
Font: OPMT-BL, a partir de les dades del Departament de Treball

Gràfic 20. Proporció de contractes registrats per sexe i grups d'edat. Baix Llobregat. 4T 2008



Font: OPMT-BL, a partir de les dades del Departament de Treball

Gràfic 21. Proporció de contractes registrats per sectors econòmics. Baix Llobregat. 4T 2008



Font: OPMT-BL, a partir de les dades del Departament de Treball

5. ESTRUCTURA PRODUCTIVA

Disminueix el nombre de població assalariada, autònoma i els centres de cotització a la comarca. Construcció és el sector econòmic que experimenta un major decreixement de població assalariada respecte el tercer trimestre del 2008.

En termes interanuals, la construcció disminueix de manera notable en nombre de centres de cotització i en població assalariada. Serveis disminueix el nombre de centres de cotització i disminueix de manera lleugera la seva població assalariada. En el cas de l'agricultura, la incorporació del règim especial agrícola al règim autònom fa créixer les dades d'afiliació d'aquest grup. El sector serveis ocupa al 66,5% de la població assalariada de la comarca.

Per zones territorials cal esmentar que la Vall Baixa experimenta un augment de població assalariada en el sector serveis, tot i que no així en la resta de sectors. En la resta de casos es produeix una disminució de població assalariada.

Pel que fa al dinamisme productiu, tenint en compte l'evolució del nombre de persones assalariades i autònomes, es comprova com aquest quart trimestre les activitats més dinàmiques són les activitats relacionades amb educació; activitats informàtiques; sanitat i serveis socials; Administració Pública i activitats culturals i esportives. Les activitats amb menys dinamisme pel que fa a l'afiliació al règim general i l'autònom són construcció (2.964 persones menys); producció de cautxú i matèries plàstiques; activitats afins al transport; fabricació de maquinària i materials elèctrics i venda i reparació de vehicles de motor.

Taula 12. Estructura productiva. 4T 2008

| | Baix Llobregat | Província de Barcelona | Catalunya |
|------------------------------|----------------|------------------------|-----------|
| Centres de cotització | 22.994 | 194.585 | 270.534 |
| Variació trimestral (%) | -1,5 | -1,6 | -2,4 |
| Variació anual (%) | -4,9 | -4,7 | -5,1 |
| Població assalariada | 238.346 | 1.997.870 | 2.588.983 |
| Variació trimestral (%) | -2,5 | -2,6 | -3,3 |
| Variació anual (%) | -3,5 | -4,7 | -5,1 |
| Població autònoma | 53.886 | 403.430 | 576.526 |
| Variació trimestral (%) | -1,3 | -1,3 | -1,7 |
| Variació anual (%) | -2,5 | -2,2 | 0,1 |

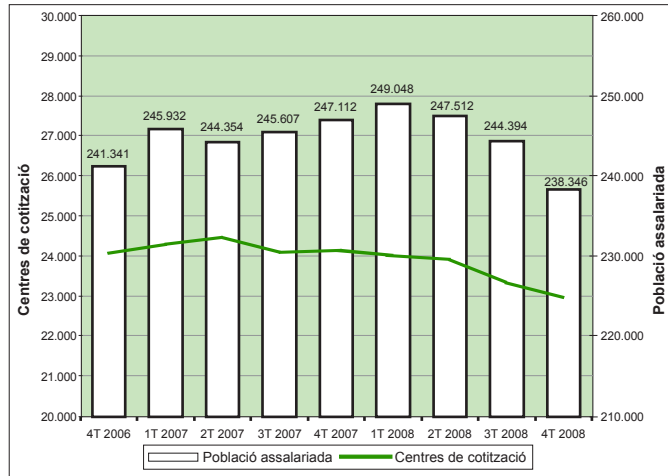
Font: OPMT-BL, a partir de les dades del Departament de Treball

Taula 13. Característiques de l'estructura productiva. Baix Llobregat. 4T 2008 (%)

| | Centres de cotització | Població assalariada | Població autònoma |
|----------------|-----------------------|----------------------|-------------------|
| Agricultura | 0,4 | 0,2 | 1,2 |
| Indústria | 14,1 | 23,9 | 8,7 |
| Construcció | 14,2 | 9,3 | 17,7 |
| Serveis | 71,3 | 66,5 | 72,4 |
| <10 ass. | 83,1 | 22,5 | |
| 11-50 ass. | 13,6 | 28,5 | |
| 51-250 ass. | 2,9 | 27,9 | |
| 251 i més ass. | 0,4 | 21,1 | |

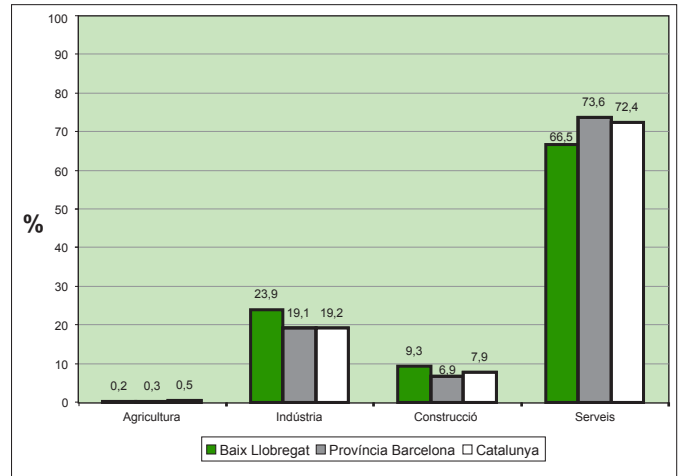
Font: OPMT-BL, a partir de les dades del Departament de Treball

Gràfic 22. Evolució dels centres de cotització i de la població assalariada. Baix Llobregat



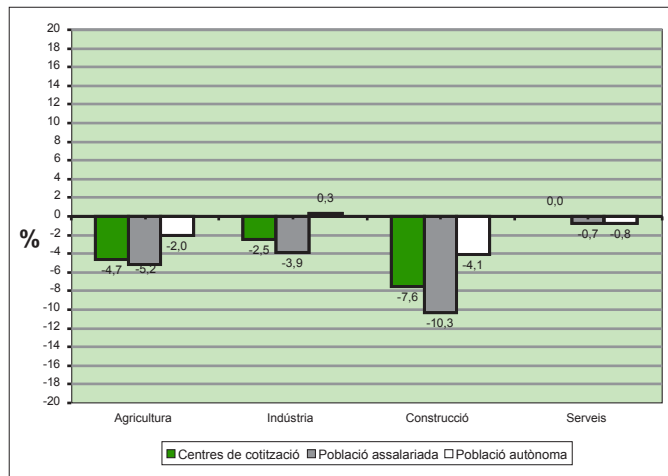
Font: OPMT-BL, a partir de les dades del Departament de Treball

Gràfic 23. Distribució sectorial de la població assalariada. 4T 2008



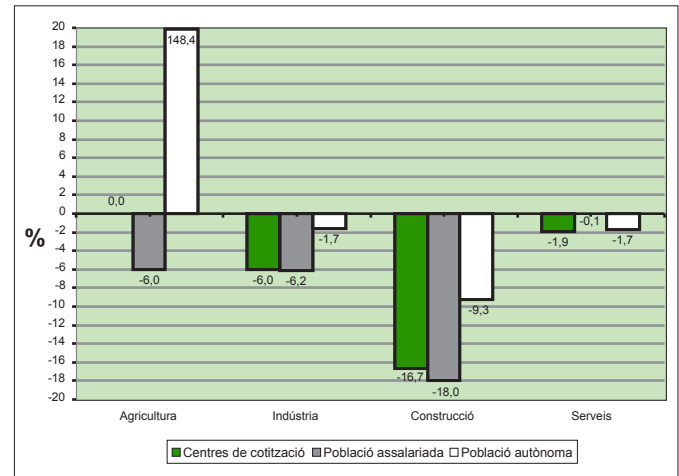
Font: OPMT-BL, a partir de les dades del Departament de Treball

Gràfic 24. Variació trimestral de l'estructura productiva. Baix Llobregat. 4T 2008



Font: OPMT-BL, a partir de les dades del Departament de Treball

Gràfic 25. Variació anual de l'estructura productiva. Baix Llobregat. 4T 2008



Font: OPMT-BL, a partir de les dades del Departament de Treball

Taula 14. Activitats econòmiques més dinàmiques del trimestre (Ass + Aut). Baix Llobregat. 4T 2008

| | n | (%) sobre el total | Variació Absoluta | Variació Relativa (%) |
|--|--------|--------------------|-------------------|-----------------------|
| 80- Educació | 8.800 | 3,7 | 498 | 6,0 |
| 72- Activitats informàtiques | 3.116 | 1,3 | 162 | 5,5 |
| 85- Sanitat i serveis socials | 12.224 | 5,1 | 568 | 4,9 |
| 75- Adm. pública, defensa i SS obligatòria | 9.605 | 4,0 | 370 | 4,0 |
| 92- Activitats culturals i esportives | 5.170 | 2,2 | 166 | 3,3 |

Taula 15. Activitats econòmiques menys dinàmiques del trimestre (Ass + Aut). Baix Llobregat. 4T 2008

| | n | (%) sobre el total | Variació Absoluta | Variació Relativa (%) |
|---|--------|--------------------|-------------------|-----------------------|
| 45- Construcció | 31.762 | 10,9 | -2.964 | -8,5 |
| 25- Cautxú i matèries plàstiques | 4.297 | 1,5 | -378 | -8,1 |
| 63- Activitats afins transport; ag. viatges | 8.672 | 3,0 | -699 | -7,5 |
| 31- Maquinària i materials elèctrics | 3.827 | 1,3 | -221 | -5,5 |
| 50- Venda i reparació vehicles motor | 6.830 | 2,3 | -332 | -4,6 |

Font: OPMT-BL, a partir de les dades del Departament de Treball

Taula 16. Principals activitats econòmiques per zones territorials. Població assalariada. Baix Llobregat. 4T 2008

| ZONA CENTRE | | | | |
|---|----------|--------------------|--------------------------------|---------------------------|
| | n | % del total | Variació Trimestral (%) | Variació Anual (%) |
| Agricultura | 68 | 0,1 | -11,7 | -13,9 |
| Indústria | 15.565 | 22,2 | -3,6 | -8,4 |
| Construcció | 7.506 | 10,7 | -9,0 | -16,5 |
| Serveis | 46.849 | 66,9 | 0,0 | -0,4 |
| 74- Altres activitats empresarials | 10.289 | 14,7 | 0,1 | 10,0 |
| 51- Comerç a l'engròs | 9.967 | 14,2 | -2,8 | 3,2 |
| 45- Construcció | 7.506 | 10,7 | -9,0 | -16,5 |
| 52- Comerç al detall | 5.033 | 7,2 | 2,8 | 0,2 |
| 55- Hostaleria | 4.626 | 6,6 | -5,7 | -3,8 |
| | | | | |
| ZONA DELTA | | | | |
| | n | % del total | Variació Trimestral (%) | Variació Anual (%) |
| Agricultura | 236 | 0,3 | -1,7 | 7,3 |
| Indústria | 15.335 | 17,1 | -3,0 | -2,9 |
| Construcció | 8.077 | 9,0 | -10,0 | -18,4 |
| Serveis | 65.984 | 73,6 | -1,8 | -1,2 |
| 52- Comerç al detall | 9.048 | 10,1 | 0,9 | -7,0 |
| 45- Construcció | 8.077 | 9,0 | -10,0 | -18,4 |
| 51- Comerç a l'engròs | 8.009 | 8,9 | -3,4 | -8,0 |
| 74- Altres activitats empresarials | 7.864 | 8,8 | -2,1 | -11,9 |
| 85- Activ. sanitàries i veterinàries; ass.social | 6.962 | 7,8 | 5,8 | 31,8 |
| | | | | |
| ZONA NORD | | | | |
| | n | % del total | Variació Trimestral (%) | Variació Anual (%) |
| Agricultura | 85 | 0,2 | -7,6 | -24,1 |
| Indústria | 14.640 | 35,0 | -3,9 | -5,2 |
| Construcció | 2.678 | 6,4 | -14,4 | -22,5 |
| Serveis | 24.379 | 58,3 | 0,0 | 2,5 |
| 52- Comerç al detall | 3.222 | 7,7 | 8,0 | 1,7 |
| 74- Altres activitats empresarials | 3.088 | 7,4 | -8,4 | 2,0 |
| 34- Fabricació de vehicles de motor | 2.962 | 7,1 | 2,5 | 6,2 |
| 75- Administració Pública, defensa i seg.soc | 2.873 | 6,9 | 5,7 | 18,6 |
| 28- Fabricació de productes metàl·lics excepte maquinària | 2.795 | 6,7 | -4,4 | -8,4 |
| | | | | |
| ZONA VALL BAIXA | | | | |
| | n | % del total | Variació Trimestral (%) | Variació Anual (%) |
| Agricultura | 125 | 0,3 | -6,0 | -8,1 |
| Indústria | 11.501 | 31,1 | -5,4 | -8,4 |
| Construcció | 3.942 | 10,7 | -10,7 | -16,4 |
| Serveis | 21.376 | 57,9 | 0,3 | 1,3 |
| 51- Comerç a l'engròs | 6.885 | 18,6 | -2,3 | -2,0 |
| 52- Comerç al detall | 6.489 | 17,6 | 0,8 | -7,1 |
| 45- Construcció | 5.604 | 15,2 | -10,2 | -14,3 |
| 63- Activ. annexes al transport; agències de viatges | 5.319 | 14,4 | -13,8 | -18,8 |
| 74- Altres activitats empresarials | 4.970 | 13,5 | -0,3 | -12,7 |

Font: OPMT-BL, a partir de les dades del Departament de Treball

6. REGULACIÓ D'OCUPACIÓ

Pugen a 64 els expedients de regulació d'ocupació autoritzats el quart trimestre de 2008. 6.717 persones es van veure afectades per aquests expedients.

L'augment dels expedients de regulació d'ocupació autoritzats i les persones afectades pels mateixos no té precedents a la comarca.

Totes les mesures de regulació d'ocupació van estar presents a la comarca, destacant les de rescissió i suspensió. El 77% de les persones afectades per un expedient han estat homes.

Continua la tendència de l'anterior trimestre, donant-se més expedients de regulació en la indústria. El quart trimestre de 2008 el 61% dels expedients que s'autoritzaren van ser en aquest sector, el 92% de les persones afectades per un expedient treballaven en la indústria. Per activitats econòmiques concretes, la fabricació de vehicles de motor, remolcs i semiremolcs ha estat l'activitat en la que més persones s'han vist afectades per un expedient de regulació d'ocupació, 4.949 persones en aquest darrer trimestre de l'any.

A nivell comparat, es veu com aquest trimestre al sector serveis s'han presentat més expedients de regulació a la comarca que a la província de Barcelona i Catalunya, en canvi, el sector industrial a la comarca s'ha vist més sensible en quant a persones afectades, especialment pels expedients experimentats al sector de l'automoció.

Taula 17. Expedients de regulació d'ocupació i persones afectades. 4T 2008

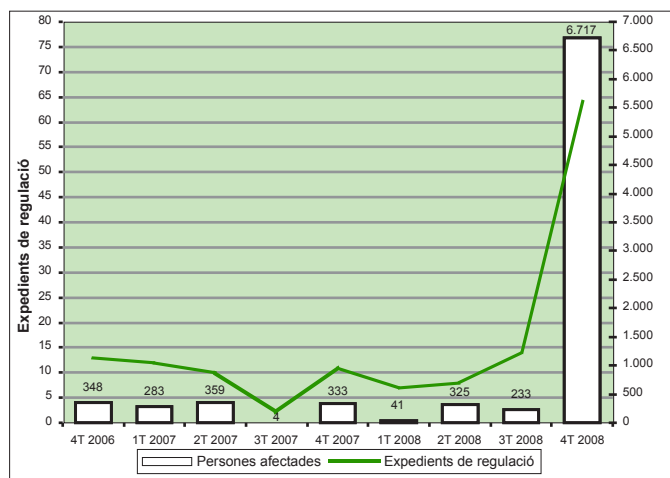
| | Baix Llobregat | | Província de Barcelona | | Catalunya | |
|--------------------------------|----------------|-------|------------------------|-------|-----------|-------|
| Expedients autoritzats 4T 2008 | 64 | | 304 | | 380 | |
| Variació trimestral (%) | 357,1 | | 115,6 | | 105,4 | |
| Variació anual (%) | 481,8 | | 223,4 | | 194,6 | |
| Rescissió | 22 | 34,4% | 116 | 38,2% | 145 | 38,2% |
| Suspensió | 37 | 57,8% | 162 | 53,3% | 196 | 51,6% |
| Reducció | 5 | 7,8% | 26 | 8,6% | 39 | 10,3% |

| | Baix Llobregat | | Província de Barcelona | | Catalunya | |
|----------------------------|----------------|-------|------------------------|-------|-----------|-------|
| Persones afectades 4T 2008 | 6.717 | | 19.168 | | 21.059 | |
| Variació trimestral (%) | 2.782,8 | | 693,7 | | 553,6 | |
| Variació anual (%) | 1.917,1 | | 889,1 | | 855,1 | |
| Rescissió | 484 | 7,2% | 2.637 | 13,8% | 3.056 | 14,5% |
| Suspensió | 6.192 | 92,2% | 16.267 | 84,9% | 17.258 | 82,0% |
| Reducció | 41 | 0,6% | 264 | 1,4% | 745 | 3,5% |

| | Baix Llobregat | | Província de Barcelona | | Catalunya | |
|-------------------------------------|----------------|----------|------------------------|--------|-----------|--------|
| Persones afectades 4T 2008 per sexe | Homes | Dones | Homes | Dones | Homes | Dones |
| | | 5.175 | 1.542 | 14.989 | 4.179 | 16.333 |
| Variació trimestral (%) | 3.134,4% | 2.012,3% | 783,3% | 482,0% | 669,0% | 330,4% |
| Variació anual (%) | 2.400,0% | 1.123,8% | 1.034,7% | 577,3% | 1.027,2% | 525,1% |

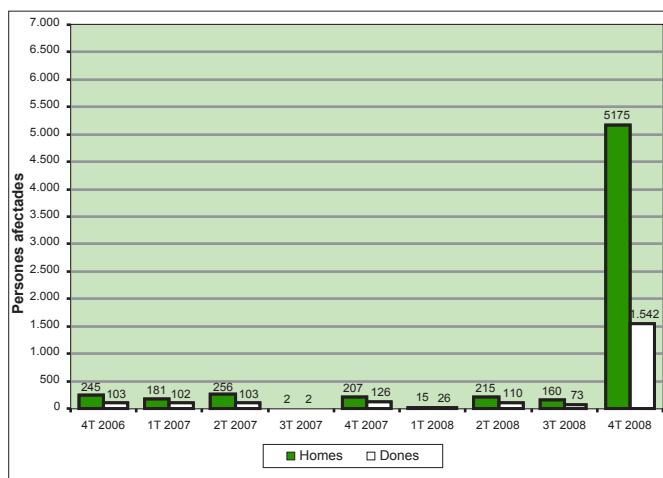
Font: OPMT-BL, a partir de les dades del Departament de Treball

Gràfic 26. Expedients de regulació d'ocupació i persones afectades. Baix Llobregat



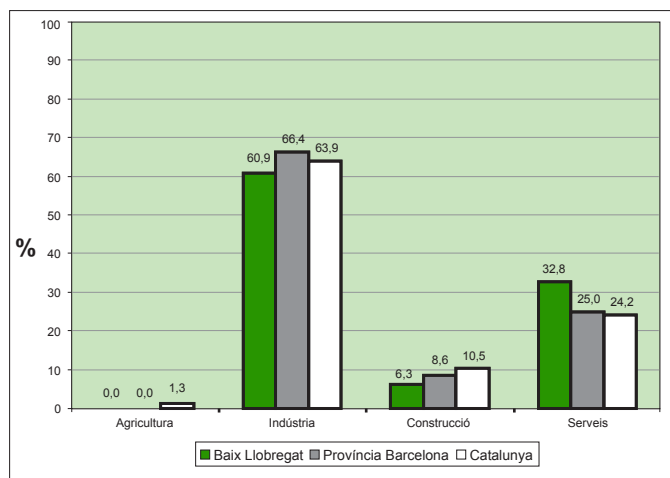
Font: OPMT-BL, a partir de les dades del Departament de Treball

Gràfic 27. Evolució de les persones afectades per sexe. Baix Llobregat



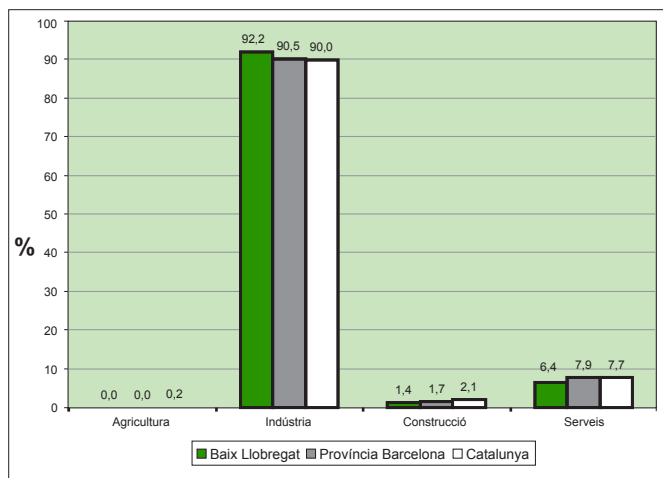
Font: OPMT-BL, a partir de les dades del Departament de Treball

Gràfic 28. Distribució sectorial dels expedients de regulació. 4T 2008



Font: OPMT-BL, a partir de les dades del Departament de Treball

Gràfic 29. Distribució sectorial de les persones afectades. 4T 2008



Font: OPMT-BL, a partir de les dades del Departament de Treball

Taula 18. Expedients de regulació d'ocupació i persones afectades per act. eco. (CCAÉ-93). Baix Llobregat. 4T 2008

| | Expedients 4T 2008 | | Persones afectades 4T 2008 | |
|---|--------------------|------|----------------------------|------|
| | n | % | n | % |
| 34 - Vehicles motor, remolcs i semiremolcs | 8 | 12,5 | 4.949 | 73,7 |
| 28 - Prod. metàl·lics, llevat maquinària | 11 | 17,2 | 629 | 9,4 |
| 25 - Cautxú i matèries plàstiques | 4 | 6,3 | 345 | 5,1 |
| 60 - Transp. terrestre i per canonades | 7 | 10,9 | 239 | 3,6 |
| 22 - Edició, art gràfica i suports enreg. | 3 | 4,7 | 95 | 1,4 |
| 45 - Construcció | 4 | 6,3 | 91 | 1,4 |
| 27 - Metal·lúrgia | 5 | 7,8 | 75 | 1,1 |
| 15 - Ind. prod. alimentaris i begudes | 1 | 1,6 | 48 | 0,7 |
| 74 - Altres activitats empresarials | 2 | 3,1 | 48 | 0,7 |
| 51 - Comerç engròs i intermediaris | 5 | 7,8 | 45 | 0,7 |
| 63 - Activitats afins transp.; ag. viatges | 3 | 4,7 | 35 | 0,5 |
| 55 - Hoteleria | 1 | 1,6 | 34 | 0,5 |
| 50 - Venda i reparació vehicles motor | 1 | 1,6 | 17 | 0,3 |
| 17 - Ind. tèxtils | 1 | 1,6 | 11 | 0,2 |
| 36 - Mobles; altres ind. manufactureres | 1 | 1,6 | 11 | 0,2 |
| 95 - Llars que ocupen personal domèstic | 1 | 1,6 | 11 | 0,2 |
| 29 - Construcció maquinària i equips mecànics | 1 | 1,6 | 9 | 0,1 |
| 33 - Instruments medicoquirúrgics i precisió | 1 | 1,6 | 8 | 0,1 |
| 18 - Ind. confecció i pel·leteria | 1 | 1,6 | 6 | 0,1 |
| 26 - Ind. altres prod. minerals no metàl·lics | 1 | 1,6 | 6 | 0,1 |
| 24 - Ind. químiques | 1 | 1,6 | 3 | 0,0 |
| 93 - Activitats diverses serv. personals | 1 | 1,6 | 2 | 0,0 |

Font: OPMT-BL, a partir de les dades del Departament de Treball

[Índex](#)

7. SINISTRALITAT LABORAL

En aquest quart trimestre la sinistralitat laboral ha augmentat en tots els sectors econòmics. S'han produït 2 accidents mortals, 1 més que el trimestre anterior.

El nombre d'accidents laborals ha augmentat en 320. El 76% dels accidents foren d'homes. L'índex de sinistralitat laboral, índex que posa en relació el número d'accidents amb el total de persones afiliades a cada sector també ha augmentat en relació amb el tercer trimestre.

L'índex de sinistralitat de la comarca continua per sobre del de la província i Catalunya en indústria i serveis. Així, l'índex d'incidència trimestral del Baix Llobregat és de 1.648 accidents per cada 100.000 persones afiliades, a la província de Barcelona és de 1.332 i al conjunt de Catalunya de 1.346.

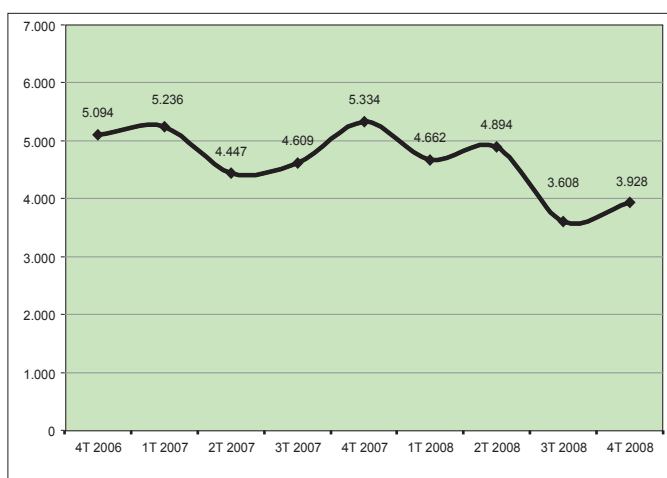
Per sectors econòmics, la sinistralitat laboral augmenta en tots els sectors i àmbits territorials. El 70,7% dels accidents laborals es produïren entre persones amb contracte fix, i el 28,6% de les persones accidentades tenien un contracte eventual. El 99,2% dels accidents foren classificats com lleus.

Taula 19. Accidents laborals. 4T 2008

| | Homes | | Dones | | Total | |
|-------------------------|-------|-------|-------|-------|---------|-------|
| Accidents 4T 2008 | 2.988 | | 940 | | 3.928 | |
| Índex d'incidència | - | | - | | 1.648,0 | |
| Variació trimestral (%) | 7,4 | | 13,9 | | 8,9 | |
| Variació anual (%) | -28,0 | | -20,7 | | -26,4 | |
| Contracte eventual | 858 | 28,7% | 266 | 28,3% | 1.124 | 28,6% |
| Contracte fix | 2.109 | 70,6% | 670 | 71,3% | 2.779 | 70,7% |
| Sense especificar | 21 | 0,7% | 4 | 0,4% | 25 | 0,6% |
| Lleus | 2.959 | 99,0% | 938 | 99,8% | 3.897 | 99,2% |
| Greus | 27 | 0,9% | 2 | 0,2% | 29 | 0,7% |
| Mortals | 2 | 0,1% | 0 | 0,0% | 2 | 0,1% |

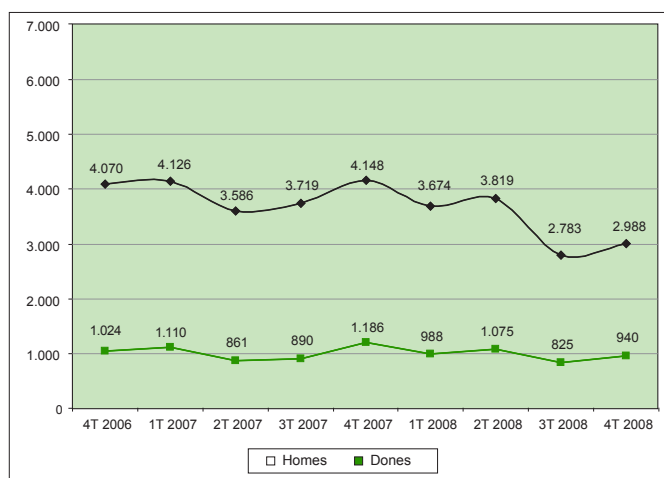
Font: OPMT-BL, a partir de les dades del Departament de Treball

Gràfic 30. Evolució trimestral del nombre d'accidents laborals. Baix Llobregat



Font: OPMT-BL, a partir de les dades del Departament de Treball

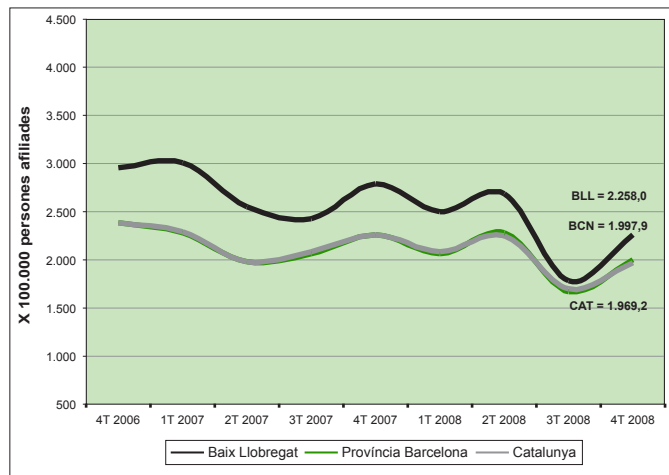
Gràfic 31. Evolució trimestral del nombre d'accidents laborals per sexe. Baix Llobregat



Font: OPMT-BL, a partir de les dades del Departament de Treball

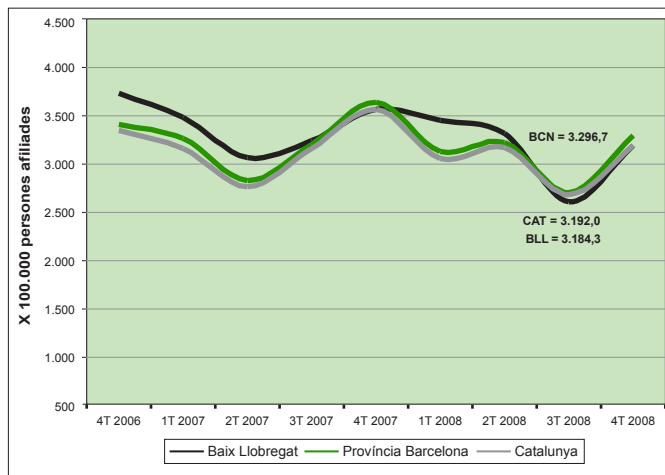
1. No estan comptabilitzats els accidents *in itinere*.

Gràfic 32. Índexs d'incidència trimestrals per sectors econòmics. INDÚSTRIA



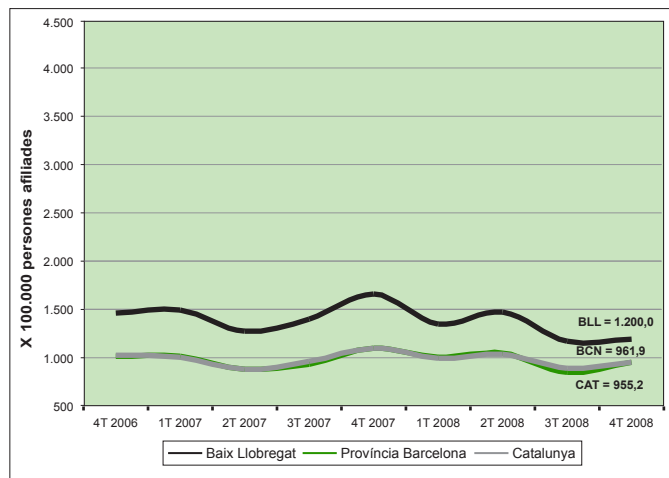
Font: OPMT-BL, a partir de les dades del Departament de Treball

Gràfic 33. Índexs d'incidència trimestrals per sectors econòmics. CONSTRUCCIÓ



Font: OPMT-BL, a partir de les dades del Departament de Treball

Gràfic 34. Índexs d'incidència trimestrals per sectors econòmics. SERVEIS



Font: OPMT-BL, a partir de les dades del Departament de Treball

[Índex](#)

ATUR REGISTRAT. 4T 2008

| Atur registrat | | | Per sexe (%) | | | | Per sectors econòmics (%) | | | | | | Taxes d'atur registrat (%) | | | | |
|----------------------------|----------------|-------------------------|--------------------|-------------|-------------|-------------|---------------------------|-------------|-------------|-------------------------|-------------|------------|----------------------------|-------------|-------------|-------------|--|
| | Total | Variació Trimestral (%) | Variació Anual (%) | Homes | Dones | Agricultura | Indústria | Construcció | Serveis | Sense ocupació anterior | Total | Homes | Dones | <25 | 25-44 | 45+ | |
| Cornellà de Llobregat | 5.114 | 15,6 | 58,1 | 55,4 | 44,6 | 0,8 | 22,0 | 22,0 | 52,5 | 2,7 | 11,4 | 11,2 | 11,7 | 10,6 | 13,8 | 10,3 | |
| Espulgues de Llobregat | 2.320 | 14,0 | 49,7 | 50,2 | 49,8 | 0,3 | 22,7 | 11,6 | 63,4 | 2,0 | 9,4 | 8,6 | 10,3 | 7,1 | 11,7 | 8,3 | |
| Sant Joan Despi | 1.484 | 9,3 | 43,8 | 49,8 | 50,2 | 0,2 | 25,7 | 13,0 | 58,9 | 2,1 | 8,7 | 7,9 | 9,6 | 9,1 | 11,0 | 7,3 | |
| Sant Just Desvern | 510 | 12,9 | 45,0 | 43,7 | 56,3 | 0,4 | 22,1 | 6,7 | 69,4 | 1,4 | 6,4 | 5,3 | 7,7 | 4,0 | 7,2 | 6,4 | |
| ZONA CENTRE | 9.429 | 14,0 | 52,8 | 52,6 | 47,4 | 0,6 | 22,8 | 17,2 | 57,1 | 2,4 | 10,0 | 9,5 | 10,6 | 8,7 | 12,1 | 8,9 | |
| Begues | 221 | 7,8 | 33,7 | 44,4 | 55,6 | 0,5 | 19,2 | 12,1 | 67,4 | 0,9 | 6,7 | 5,5 | 8,3 | 4,7 | 8,2 | 6,1 | |
| Castelldefels | 2.712 | 17,7 | 62,5 | 51,5 | 48,5 | 0,6 | 12,8 | 14,8 | 69,4 | 2,5 | 7,9 | 7,3 | 8,6 | 7,5 | 8,9 | 7,4 | |
| El Prat del Llobregat | 4.032 | 22,0 | 50,4 | 50,3 | 49,7 | 0,5 | 22,1 | 11,2 | 61,1 | 5,1 | 11,7 | 10,6 | 13,2 | 12,9 | 13,6 | 10,4 | |
| Gavà | 2.459 | 15,8 | 53,5 | 51,3 | 48,7 | 0,8 | 20,0 | 16,0 | 59,7 | 3,5 | 10,0 | 9,3 | 10,9 | 11,5 | 11,2 | 9,1 | |
| Sant Boi de Llobregat | 5.054 | 19,1 | 61,6 | 50,1 | 49,9 | 0,6 | 24,6 | 15,0 | 55,6 | 4,2 | 11,5 | 10,3 | 12,9 | 13,7 | 12,7 | 10,4 | |
| Sant Climent de Llobregat | 161 | 9,5 | 32,6 | 46,5 | 53,5 | 0,0 | 27,7 | 13,2 | 57,4 | 1,7 | 8,0 | 6,6 | 9,7 | 9,3 | 10,5 | 6,6 | |
| Viladecans | 3.996 | 15,4 | 51,8 | 47,2 | 52,8 | 0,8 | 24,6 | 16,0 | 53,8 | 4,8 | 11,5 | 9,7 | 13,7 | 13,0 | 14,1 | 10,0 | |
| ZONA DELTA | 18.635 | 18,0 | 55,3 | 49,8 | 50,2 | 0,6 | 21,7 | 14,4 | 59,1 | 4,1 | 10,5 | 9,4 | 11,9 | 11,8 | 12,1 | 9,4 | |
| Abrera | 654 | 20,2 | 52,6 | 46,2 | 53,8 | 0,5 | 19,0 | 6,8 | 69,1 | 4,6 | 10,1 | 8,1 | 12,8 | 9,1 | 12,6 | 9,1 | |
| Castellví de Rosanes | 66 | 21,5 | 43,5 | 45,5 | 54,5 | 3,5 | 14,6 | 4,5 | 73,2 | 4,0 | 7,5 | 6,0 | 9,6 | 11,1 | 8,6 | 6,4 | |
| Collbató | 169 | 13,5 | 56,2 | 43,7 | 56,3 | 0,0 | 17,2 | 7,3 | 69,2 | 6,3 | 7,8 | 6,0 | 10,1 | 10,8 | 7,7 | 7,4 | |
| Esparraguera | 1.334 | 15,1 | 50,2 | 46,3 | 53,7 | 0,6 | 23,2 | 8,0 | 62,8 | 5,3 | 11,3 | 9,2 | 14,1 | 12,0 | 14,0 | 9,9 | |
| Martorell | 1.668 | 23,0 | 63,5 | 57,2 | 42,8 | 2,1 | 15,2 | 9,8 | 65,6 | 7,2 | 11,7 | 11,5 | 12,1 | 13,2 | 12,0 | 11,4 | |
| Olesa de Montserrat | 1.423 | 18,6 | 61,7 | 47,7 | 52,3 | 0,9 | 19,0 | 9,6 | 64,0 | 6,5 | 11,5 | 9,7 | 13,8 | 12,7 | 13,7 | 10,2 | |
| Sant Andreu de la Barca | 1.602 | 16,0 | 44,9 | 45,2 | 54,8 | 0,6 | 18,3 | 8,2 | 66,6 | 6,2 | 10,7 | 8,5 | 13,5 | 11,8 | 12,4 | 9,8 | |
| Sant Esteve Sesrovires | 278 | 6,8 | 24,4 | 45,0 | 55,0 | 0,6 | 18,3 | 6,1 | 70,5 | 4,4 | 7,4 | 5,9 | 9,3 | 5,3 | 8,8 | 6,9 | |
| ZONA NORD | 7.195 | 17,9 | 53,1 | 48,7 | 51,3 | 1,0 | 18,6 | 8,6 | 65,7 | 6,1 | 10,8 | 9,2 | 12,9 | 11,7 | 12,4 | 9,9 | |
| Cervelló | 442 | 17,6 | 46,1 | 43,9 | 56,1 | 0,3 | 28,9 | 9,3 | 60,1 | 1,4 | 9,6 | 7,4 | 12,4 | 8,9 | 10,4 | 9,2 | |
| Corbera de Llobregat | 652 | 16,1 | 76,6 | 49,6 | 50,4 | 0,6 | 19,2 | 17,1 | 61,5 | 1,5 | 8,7 | 7,7 | 10,0 | 9,5 | 9,3 | 8,3 | |
| El Papiol | 183 | 7,0 | 39,9 | 48,4 | 51,6 | 0,7 | 33,3 | 15,3 | 49,8 | 0,9 | 8,8 | 7,5 | 10,6 | 7,3 | 9,3 | 8,8 | |
| La Palma de Cervelló | 124 | 12,7 | 100,0 | 44,4 | 55,6 | 1,3 | 22,3 | 12,1 | 63,2 | 1,1 | 7,4 | 6,0 | 9,1 | 7,5 | 8,5 | 6,6 | |
| Molins de Rei | 1.089 | 12,2 | 47,0 | 43,8 | 56,2 | 0,9 | 31,3 | 9,4 | 56,2 | 2,2 | 8,4 | 6,7 | 10,4 | 9,0 | 9,7 | 7,6 | |
| Pallejà | 523 | 5,6 | 37,4 | 41,9 | 58,1 | 0,2 | 24,6 | 9,8 | 62,1 | 3,2 | 8,6 | 6,5 | 11,3 | 7,9 | 10,6 | 7,7 | |
| Sant Feliu de Llobregat | 2.278 | 10,4 | 37,5 | 50,0 | 50,0 | 0,6 | 29,1 | 10,6 | 57,2 | 2,5 | 9,8 | 9,0 | 10,9 | 9,9 | 11,8 | 8,8 | |
| Sant Vicenç dels Horts | 1.816 | 16,7 | 64,4 | 49,1 | 50,9 | 0,4 | 23,5 | 14,8 | 56,2 | 5,2 | 12,2 | 10,7 | 14,1 | 15,4 | 12,3 | 11,5 | |
| Santa Coloma de Cervelló | 328 | 14,1 | 52,2 | 46,8 | 53,2 | 0,0 | 23,7 | 9,3 | 62,1 | 4,9 | 7,8 | 6,6 | 9,3 | 8,6 | 10,3 | 6,7 | |
| Torrelles de Llobregat | 237 | 16,6 | 39,5 | 45,5 | 54,5 | 0,4 | 19,0 | 9,0 | 66,9 | 4,6 | 8,1 | 6,7 | 9,9 | 10,2 | 9,2 | 7,2 | |
| Vallirana | 733 | 12,3 | 30,7 | 45,9 | 54,1 | 0,5 | 25,8 | 13,0 | 58,1 | 2,6 | 9,8 | 8,1 | 12,0 | 10,5 | 10,6 | 9,3 | |
| ZONA VALL BAIXA | 8.407 | 12,9 | 47,6 | 47,4 | 52,6 | 0,5 | 26,3 | 12,0 | 58,1 | 3,1 | 9,6 | 8,2 | 11,3 | 10,5 | 10,8 | 8,8 | |
| BAIX LLOBREGAT | 43.665 | 16,1 | 52,9 | 49,8 | 50,2 | 0,7 | 22,3 | 13,6 | 59,6 | 3,9 | 10,2 | 9,1 | 11,6 | 10,8 | 11,9 | 9,3 | |
| PROVINCIA BARCELONA | 300.022 | 15,7 | 50,7 | 50,0 | 50,0 | 0,9 | 22,1 | 12,8 | 59,7 | 4,5 | 10,4 | 9,3 | 11,7 | 10,4 | 9,4 | 12,0 | |
| CATALUNYA | 401.356 | 18,2 | 53,8 | 51,4 | 48,6 | 1,6 | 20,3 | 14,9 | 58,7 | 4,5 | 10,2 | 9,3 | 11,5 | 10,7 | 9,5 | 11,4 | |

Font: OPMT-BL, a partir de les dades del Departament de Treball

CONTRACTACIÓ REGISTRADA. 4T 2008

| Contractació registrada | | Per sexe (%) | | | Per edat (%) | | | Per sectors econòmics (%) | | | | | Per tipus contr. (%) | | | Per nacionalitat (%) | |
|----------------------------|----------------|--------------|-------------------------|--------------------|--------------|-------------|-------------|---------------------------|------------|-------------|-------------|-------------|----------------------|-------------|-------------|----------------------|------------|
| | | Total | Variació Trimestral (%) | Variació Anual (%) | Homes | Dones | <25 | 25-44 | 45+ | Agricultura | Indústria | Construcció | Serveis | Indefinit | Temporal | Espanyola | Estrangera |
| | | | | | | | | | | | | | | | | | |
| Cornellà de Llobregat | 5.082 | -4,7 | -31,5 | 54,1 | 45,9 | 30,3 | 56,1 | 13,6 | 0,0 | 5,1 | 13,2 | 81,6 | 22,5 | 77,5 | 75,0 | 25,0 | |
| Espulgues de Llobregat | 1.959 | -26,4 | -34,1 | 52,2 | 47,8 | 23,6 | 62,0 | 14,4 | 0,3 | 11,2 | 14,5 | 74,1 | 21,2 | 78,8 | 72,8 | 27,2 | |
| Sant Joan Despi | 2.001 | -9,7 | -18,0 | 46,2 | 53,8 | 21,9 | 65,9 | 12,2 | 0,6 | 7,9 | 11,4 | 80,1 | 22,5 | 77,5 | 76,4 | 23,6 | |
| Sant Just Desvern | 1.982 | 5,0 | 35,4 | 31,4 | 68,6 | 21,2 | 58,9 | 19,9 | 0,2 | 4,3 | 5,2 | 90,3 | 12,4 | 87,6 | 66,5 | 33,5 | |
| ZONA CENTRE | 11.024 | -8,9 | -22,9 | 48,3 | 51,7 | 26,0 | 59,4 | 14,6 | 0,2 | 6,6 | 11,7 | 81,6 | 20,4 | 79,6 | 73,3 | 26,7 | |
| Begues | 200 | -27,5 | -7,0 | 53,5 | 46,5 | 18,5 | 62,5 | 19,0 | 1,0 | 4,0 | 15,0 | 80,0 | 22,5 | 77,5 | 77,5 | 22,5 | |
| Castelldefels | 2.118 | -23,5 | -28,4 | 45,9 | 54,1 | 29,0 | 55,7 | 15,3 | 1,0 | 1,8 | 13,7 | 83,5 | 22,6 | 77,4 | 69,4 | 30,6 | |
| El Prat del Llobregat | 6.771 | -21,3 | -56,7 | 52,5 | 47,5 | 29,7 | 55,8 | 14,5 | 0,1 | 4,7 | 9,3 | 86,0 | 16,0 | 84,0 | 76,7 | 23,3 | |
| Gavà | 2.646 | 6,1 | -28,9 | 52,9 | 47,1 | 30,3 | 54,9 | 14,8 | 0,8 | 7,6 | 10,0 | 81,6 | 19,9 | 80,1 | 76,7 | 23,3 | |
| Sant Boi de Llobregat | 5.526 | -17,0 | -30,4 | 44,2 | 55,8 | 31,0 | 53,9 | 15,1 | 0,5 | 5,7 | 7,7 | 86,1 | 16,2 | 83,8 | 79,1 | 20,9 | |
| Sant Climent de Llobregat | 71 | -29,7 | -59,2 | 63,4 | 36,6 | 14,1 | 76,1 | 9,9 | 1,4 | 12,7 | 21,1 | 64,8 | 16,9 | 83,1 | 80,3 | 19,7 | |
| Viladecans | 2.150 | -12,4 | -32,1 | 58,9 | 41,1 | 24,8 | 59,8 | 15,4 | 0,4 | 7,1 | 19,9 | 72,7 | 23,0 | 77,0 | 76,4 | 23,6 | |
| ZONA DELTA | 19.482 | -16,6 | -42,4 | 50,3 | 49,7 | 29,4 | 55,7 | 14,9 | 0,5 | 5,4 | 10,7 | 83,5 | 18,2 | 81,8 | 76,6 | 23,4 | |
| Abrera | 1.332 | -46,1 | -36,5 | 61,2 | 38,8 | 22,4 | 65,6 | 12,0 | 0,2 | 14,3 | 10,6 | 75,0 | 22,6 | 77,4 | 72,4 | 27,6 | |
| Castellví de Rosanes | 217 | -5,7 | -22,2 | 53,5 | 46,5 | 12,4 | 79,3 | 8,3 | 0,5 | 6,5 | 1,8 | 91,2 | 10,6 | 89,4 | 33,6 | 66,4 | |
| Collbató | 73 | -31,1 | -40,7 | 47,9 | 52,1 | 12,3 | 67,1 | 20,5 | 0,0 | 5,5 | 15,1 | 79,5 | 23,3 | 76,7 | 71,2 | 28,8 | |
| Esparraguera | 739 | -35,5 | -32,3 | 61,7 | 38,3 | 23,7 | 61,6 | 14,7 | 0,0 | 15,7 | 9,3 | 75,0 | 23,0 | 77,0 | 75,6 | 24,4 | |
| Martorell | 2.714 | -29,8 | -47,9 | 55,5 | 44,5 | 22,0 | 63,6 | 14,4 | 0,3 | 16,1 | 7,4 | 76,2 | 20,3 | 79,7 | 74,3 | 25,7 | |
| Olesa de Montserrat | 1.295 | -8,9 | 37,3 | 38,0 | 62,0 | 37,5 | 52,6 | 9,9 | 0,2 | 6,2 | 7,4 | 86,3 | 11,8 | 88,2 | 87,5 | 12,5 | |
| Sant Andreu de la Barca | 2.439 | -5,8 | -32,6 | 50,3 | 49,7 | 25,5 | 59,5 | 15,0 | 0,1 | 7,8 | 5,8 | 86,3 | 10,4 | 89,6 | 67,6 | 32,4 | |
| Sant Esteve Sesrovires | 1.509 | -28,7 | -12,5 | 62,4 | 37,6 | 35,1 | 54,9 | 10,0 | 0,1 | 7,6 | 2,9 | 89,3 | 8,1 | 91,9 | 71,6 | 28,4 | |
| ZONA NORD | 10.318 | -26,0 | -31,6 | 54,1 | 45,9 | 26,6 | 60,5 | 13,0 | 0,2 | 11,1 | 6,9 | 81,9 | 15,4 | 84,6 | 73,0 | 27,0 | |
| Cervelló | 320 | -31,8 | -25,2 | 53,8 | 46,3 | 30,0 | 59,4 | 10,6 | 0,0 | 7,8 | 14,4 | 77,8 | 15,9 | 84,1 | 85,6 | 14,4 | |
| Corbera de Llobregat | 265 | -14,8 | -38,1 | 50,9 | 49,1 | 19,6 | 59,2 | 21,1 | 1,1 | 10,2 | 17,7 | 70,9 | 20,8 | 79,2 | 68,3 | 31,7 | |
| El Papiol | 197 | -33,9 | -46,9 | 70,1 | 29,9 | 26,9 | 55,5 | 17,6 | 0,0 | 22,8 | 10,7 | 66,5 | 32,0 | 68,0 | 92,4 | 7,6 | |
| La Palma de Cervelló | 119 | -23,2 | -22,7 | 49,6 | 50,4 | 25,9 | 57,4 | 16,8 | 0,8 | 18,5 | 16,8 | 63,9 | 21,8 | 78,2 | 59,7 | 40,3 | |
| Molins de Rei | 1.226 | -18,4 | -38,8 | 50,7 | 49,3 | 27,6 | 58,1 | 14,4 | 0,2 | 9,0 | 12,4 | 78,4 | 20,6 | 79,4 | 79,0 | 21,0 | |
| Pallejà | 369 | -12,8 | -26,8 | 53,1 | 46,9 | 21,4 | 59,1 | 19,5 | 0,3 | 11,7 | 14,9 | 73,2 | 25,5 | 74,5 | 77,2 | 22,8 | |
| Sant Feliu de Llobregat | 1.617 | -20,7 | -23,6 | 55,6 | 44,4 | 31,8 | 51,9 | 16,3 | 0,1 | 5,6 | 9,5 | 84,8 | 20,3 | 79,7 | 81,4 | 18,6 | |
| Sant Vicenç dels Horts | 1.351 | -36,5 | -44,8 | 45,8 | 54,2 | 35,2 | 49,9 | 14,9 | 0,6 | 52,2 | 9,0 | 38,3 | 16,1 | 83,9 | 83,1 | 16,9 | |
| Santa Coloma de Cervelló | 289 | -20,4 | 15,6 | 49,5 | 50,5 | 12,8 | 65,7 | 21,5 | 0,3 | 4,5 | 18,0 | 77,2 | 18,7 | 81,3 | 70,2 | 29,8 | |
| Torrelles de Llobregat | 73 | -51,7 | -44,3 | 49,3 | 50,7 | 23,3 | 47,9 | 28,8 | 1,4 | 4,1 | 9,6 | 84,9 | 37,0 | 63,0 | 83,6 | 16,4 | |
| Vallirana | 321 | -31,4 | -30,8 | 56,4 | 43,6 | 18,7 | 65,1 | 16,2 | 0,0 | 4,4 | 34,6 | 61,1 | 24,9 | 75,1 | 66,7 | 33,3 | |
| ZONA VALL BAIXA | 6.147 | -26,0 | -33,9 | 52,0 | 48,0 | 28,5 | 55,4 | 16,1 | 0,3 | 17,8 | 12,8 | 69,0 | 20,3 | 79,7 | 79,4 | 20,6 | |
| BAIX LLOBREGAT | 46.971 | -18,6 | -35,2 | 50,9 | 49,1 | 27,8 | 57,6 | 14,6 | 0,3 | 8,5 | 10,3 | 80,8 | 18,4 | 81,6 | 75,4 | 24,6 | |
| PROVINCIA BARCELONA | 424.621 | -12,0 | -25,1 | 47,7 | 52,3 | 27,2 | 58,3 | 14,5 | 0,5 | 5,7 | 7,7 | 86,1 | 16,2 | 83,8 | 73,7 | 26,3 | |
| CATALUNYA | 549.288 | -16,2 | -25,0 | 49,1 | 50,9 | 26,4 | 58,7 | 14,9 | 2,1 | 6,3 | 8,7 | 82,9 | 7,5 | 92,5 | 72,0 | 28,0 | |

Font: OPMT-BL, a partir de les dades del Departament de Treball

ESTRUCTURA PRODUCTIVA. 4T 2008

| CENTRES DE COTITZACIÓ | | | | POBLACIÓ ASSALARIADA | | | | POBLACIÓ AUTÒNOMA | | | | | | |
|----------------------------|-------------------------|--------------------|---------------------------|----------------------|-------------|-------------|------------|-------------------------|--------------------|---------------------------|-------------|-------------|-------------|-------------|
| Total | Variació Trimestral (%) | Variació Anual (%) | Per sectors econòmics (%) | | | | Total | Variació Trimestral (%) | Variació Anual (%) | Per sectors econòmics (%) | | | | |
| | | | Agricultura | Indústria | Construcció | Serveis | | | | Agricultura | Indústria | Construcció | Serveis | |
| Cornellà de Llobregat | 2.579 | -1,5 | -4,8 | 29.452 | -2,1 | -5,9 | 0,1 | 19,9 | 13,5 | 66,5 | 0,2 | 9,1 | 19,1 | 71,6 |
| Espulgues de Llobregat | 1.455 | -0,5 | -3,8 | 16.824 | -0,2 | -3,7 | 0,1 | 24,0 | 11,1 | 64,8 | 0,3 | 10,6 | 12,9 | 76,3 |
| Sant Joan Despí | 931 | 0,2 | -2,9 | 12.870 | -3,7 | -3,2 | 0,0 | 28,5 | 9,8 | 61,6 | 0,6 | 10,6 | 14,4 | 74,5 |
| Sant Just Desvern | 746 | -0,7 | 0,4 | 10.842 | -1,4 | -1,7 | 0,3 | 18,3 | 3,7 | 77,7 | 0,1 | 10,1 | 9,1 | 80,0 |
| ZONA CENTRE | 5.711 | -0,9 | -3,6 | 69.988 | -1,9 | -4,2 | 0,1 | 22,2 | 10,7 | 66,9 | 0,4 | 10,0 | 15,0 | 74,7 |
| Begues | 148 | -6,3 | -0,7 | 580 | -10,8 | -7,5 | 1,6 | 13,3 | 14,8 | 70,3 | 1,3 | 5,3 | 17,5 | 73,0 |
| Castelldefels | 1.741 | -2,7 | -7,0 | 9.815 | -3,1 | -5,1 | 1,1 | 6,7 | 10,4 | 81,7 | -0,9 | -2,3 | 6,8 | 14,9 |
| El Prat del Llobregat | 1.786 | -0,3 | -1,5 | 32.939 | -4,0 | -0,1 | 0,0 | 16,3 | 5,4 | 78,3 | -1,3 | -3,6 | 8,0 | 16,5 |
| Gavà | 1.423 | -2,9 | -7,4 | 12.319 | 0,3 | -3,8 | 0,5 | 22,3 | 10,7 | 66,5 | -2,1 | -2,3 | 7,0 | 17,6 |
| Sant Boi de Llobregat | 2.130 | -0,7 | -6,7 | 21.084 | -2,4 | -6,5 | 0,2 | 18,6 | 9,4 | 71,8 | -1,8 | -3,7 | 8,2 | 20,4 |
| Sant Climent de Llobregat | 118 | -0,8 | 0,9 | 685 | -6,4 | -14,2 | 0,1 | 50,4 | 11,8 | 37,7 | -1,4 | 10,8 | 7,5 | 17,5 |
| Viladecans | 1.532 | -3,0 | -6,6 | 12.210 | -2,6 | -3,3 | 0,1 | 18,1 | 14,8 | 67,0 | -2,4 | -3,3 | 7,9 | 21,2 |
| ZONA DELTA | 8.878 | -1,9 | -5,7 | 89.632 | -2,8 | -3,3 | 0,3 | 17,1 | 9,0 | 73,6 | -1,6 | -2,6 | 7,6 | 18,1 |
| Abrera | 407 | -1,2 | 0,0 | 6.092 | -2,0 | -2,5 | 0,1 | 48,1 | 5,5 | 46,2 | -1,6 | -0,9 | 2,0 | 18,9 |
| Castellví de Rosanes | 92 | 0,0 | -2,1 | 763 | -8,1 | -16,8 | 1,8 | 40,1 | 1,6 | 56,5 | -5,3 | -4,6 | 2,1 | 15,3 |
| Collbató | 86 | -2,3 | -6,5 | 506 | -2,1 | -6,5 | 0,2 | 11,7 | 10,9 | 77,3 | 0,0 | 0,3 | 0,9 | 8,6 |
| Esparraguera | 667 | -0,1 | -5,1 | 5.033 | -1,2 | -2,4 | 0,2 | 39,5 | 8,1 | 52,3 | -0,8 | -3,6 | 1,1 | 10,0 |
| Martorell | 823 | -0,6 | -4,9 | 10.702 | -1,0 | -2,1 | 0,2 | 27,1 | 3,4 | 69,3 | -3,8 | -4,8 | 1,7 | 17,9 |
| Olesa de Montserrat | 596 | -4,8 | -12,1 | 3.765 | -3,4 | -8,0 | 0,3 | 29,1 | 12,2 | 58,4 | -1,1 | -1,9 | 1,1 | 7,8 |
| Sant Andreu de la Barca | 810 | -3,8 | -3,8 | 9.958 | -4,3 | -3,8 | 0,3 | 36,8 | 8,6 | 54,3 | -2,3 | -4,7 | 1,0 | 8,5 |
| Sant Esteve Sesrovires | 278 | -1,1 | 0,0 | 4.963 | -1,7 | 8,9 | 0,1 | 34,1 | 3,8 | 62,1 | 0,0 | 3,2 | 2,7 | 10,3 |
| ZONA NORD | 3.759 | -2,0 | -5,1 | 41.782 | -2,4 | -2,4 | 0,2 | 35,0 | 6,4 | 58,3 | -1,8 | -2,8 | 1,4 | 8,5 |
| Cervelló | 237 | 3,9 | 1,3 | 1.723 | -2,6 | 2,3 | 0,1 | 36,8 | 8,9 | 54,1 | 0,6 | 0,5 | 1,0 | 20,1 |
| Corbera de Llobregat | 285 | -2,7 | -1,4 | 1.298 | 0,9 | -4,6 | 1,8 | 14,9 | 17,6 | 65,7 | -0,2 | -1,5 | 0,6 | 8,1 |
| El Papiol | 256 | 1,2 | -1,2 | 2.030 | -7,2 | 1,9 | 0,2 | 44,1 | 5,4 | 50,3 | -0,8 | -2,7 | 5,1 | 12,1 |
| La Palma de Cervelló | 124 | -0,8 | -2,4 | 843 | 1,6 | -1,5 | 0,6 | 44,5 | 13,2 | 41,8 | -2,4 | -4,0 | 2,4 | 6,2 |
| Molins de Rei | 933 | -0,2 | -2,6 | 7.150 | -1,3 | -3,2 | 0,5 | 28,3 | 7,2 | 64,0 | -0,4 | 0,2 | 1,4 | 11,5 |
| Pallejà | 281 | -2,1 | -6,3 | 2.002 | -4,3 | -5,6 | 0,4 | 13,9 | 12,6 | 73,0 | 0,5 | 0,1 | 0,8 | 7,7 |
| Sant Feliu de Llobregat | 1.155 | -1,7 | -4,5 | 10.022 | -1,6 | -1,9 | 0,3 | 27,2 | 8,3 | 64,2 | -1,8 | -3,0 | 0,8 | 10,5 |
| Sant Vicenç dels Horts | 734 | -3,3 | -7,8 | 7.040 | -3,8 | -8,0 | 0,1 | 47,5 | 13,0 | 39,3 | -0,2 | -1,6 | 1,2 | 9,7 |
| Santa Coloma de Cervelló | 197 | -3,4 | -3,4 | 2.638 | -2,7 | -0,5 | 0,0 | 18,4 | 16,6 | 65,0 | -1,0 | 5,2 | 2,9 | 9,7 |
| Torrelles de Llobregat | 109 | -3,5 | -14,8 | 483 | -2,4 | -13,4 | 0,6 | 10,6 | 16,4 | 72,5 | 0,0 | 2,4 | 4,2 | 7,8 |
| Vallirana | 335 | -1,2 | -10,9 | 1.715 | -9,8 | -15,5 | 0,2 | 28,7 | 17,9 | 53,2 | -0,9 | -2,6 | 0,5 | 9,0 |
| ZONA VALL BAIXA | 4.646 | -1,4 | -4,8 | 36.944 | -2,8 | -4,1 | 0,3 | 31,1 | 10,7 | 57,9 | -0,7 | -1,2 | 1,3 | 9,6 |
| BAIX LLOBREGAT | 22.994 | -1,5 | -4,9 | 238.346 | -2,5 | -3,5 | 0,2 | 23,9 | 9,3 | 66,5 | -1,3 | -2,5 | 1,2 | 8,7 |
| PROVINCIA BARCELONA | 194.585 | -1,6 | -4,7 | 1.997.870 | -2,6 | -4,7 | 0,3 | 19,1 | 6,9 | 73,6 | -1,3 | -2,2 | 1,8 | 10,2 |
| CATALUNYA | 270.534 | -2,4 | -5,1 | 2.588.983 | -3,3 | -5,1 | 0,5 | 19,2 | 7,9 | 72,4 | -1,7 | 0,1 | 5,3 | 68,9 |

Font: OPMT-BL, a partir de les dades del Departament de Treball

9. GLOSSARI DE CONCEPTES

ATUR REGISTRAT: demandes d'ocupació registrades a les Oficines del Servei d'Ocupació de Catalunya (OSOC) que estan donades d'alta l'últim dia laborable de cada mes i que no es troben en cap de les situacions següents: pluriocupació, millora d'ocupació, col·laboració social, jubilació, pensionistes d'invalidesa absoluta o gran invalidesa, persones majors de 65 anys, recerca d'ocupació conjuntural o amb jornada inferior a 20 hores, estudiants, demandes suspeses, compatibilitat de prestacions, treballadors eventuais agrícoles subsidiats, rebuig d'accions d'inserció laboral, i altres causes com no tenir disponibilitat immediata o estar en situació d'incapacitat laboral transitòria o de baixa mèdica. Les categories de l'atur per nivell d'estudis s'agrupen de la següent manera: 1. Sense estudis: recull les persones sense estudis o amb estudis primaris incomplets. 2. Educació general: recull els estudis primaris complets i d'educació general. 3. Formació professional: recull els programes de formació professional i els tècnics i professionals superiors. 4. Estudis superiors: recull les titulacions universitàries de primer, segon i tercer cicle i altres estudis postsecundaris. La font d'obtenció de les dades és el Departament de Treball de la Generalitat de Catalunya.

POBLACIÓ ASSALARIADA: població ocupada que du a terme una activitat remunerada per compte d'altri. La font d'obtenció de les dades és l'Institut Nacional de la Seguridad Social (INSS), i les dades són facilitades pel Departament de Treball de la Generalitat de Catalunya.

POBLACIÓ AUTÒNOMA: població ocupada que du a terme una activitat remunerada per compte pròpia sense treballadors assalariats a càrrec. La font d'obtenció de les dades és l'Institut Nacional de la Seguridad Social (INSS), i les dades són facilitades pel Departament de Treball de la Generalitat de Catalunya.

CONTRACTACIÓ REGISTRADA: contractes amb lloc de treball a Catalunya registrats a les oficines públiques i comunicacions de contractació que realitzen els empresaris. La font d'obtenció de les dades és el Departament de Treball de la Generalitat de Catalunya.

CENTRES DE COTITZACIÓ: centres de cotització a la Seguretat Social amb un o més treballadors assalariats que desenvolupen la seva activitat econòmica en un territori determinat. La font d'obtenció de les dades és l'Institut Nacional de la Seguridad Social (INSS), i les dades són facilitades pel Departament de Treball de la Generalitat de Catalunya.

DINAMISME PRODUCTIU: El càlcul del dinamisme té en compte les activitats que més creixen i més disminueixen en termes relatius en relació amb el trimestre anterior. Per tal d'evitar distorsions provocades per activitats amb un increment relatiu molt elevat però poc rellevant

en termes absoluts, en la present anàlisi només es tenen en compte aquelles activitats econòmiques a 2 dígit de la CCAE-93 que suposen més d'un 1% del total.

REGULACIÓ D'OCUPACIÓ: nombre d'expedients autoritzats tramitats per les empreses i els representants legals dels treballadors per tal de sol·licitar la suspensió o rescissió de relacions laborals o reduccions de jornada, per causes econòmiques o d'altre tipus, i que han estat resolts per l'autoritat laboral. La font d'obtenció de les dades és el Departament de Treball de la Generalitat de Catalunya.

SINISTRALITAT LABORAL: conjunt d'accidents amb baixa registrats per causes laborals que tenen lloc durant la jornada de treball. No es comptabilitzen els accidents in itinere. La font d'obtenció de les dades és el Departament de Treball de la Generalitat de Catalunya. Els índexs d'incidència per sectors econòmics es calculen dividint el nombre d'accidents laborals amb baixa entre el total de persones assalariades per sectors econòmics.

TAXA D'ATUR REGISTRAT: relació entre la xifra d'atur registrat i la població activa que comprèn el conjunt de persones de 16 a 64 anys corresponent a l'estimació a partir de les dades del Padró Continu de cada any i de la mitjana anual de l'EPA de la província de Barcelona. Aquest càlcul es realitza segons la mateixa metodologia que la Xarxa d'Observatoris de la Diputació de Barcelona.

TAXA DE TEMPORALITAT CONTRACTUAL: relació entre el nombre de contractes temporals i el total de contractes registrats. Fa referència exclusivament als contractes signats durant el trimestre, és per tant un concepte diferent a la situació laboral del conjunt de la població assalariada que només es pot obtenir de registres com el Cens de població o enquestes com l'Enquesta de Població Activa.

VARIACIÓ ABSOLUTA: diferència existent entre els valors d'una mateixa variable respecte a dos moments determinats.

VARIACIÓ RELATIVA: percentatge de variació dels valors d'una mateixa variable entre dos períodes.

[Índex](#)

ÍNDEX DE TAULES I GRÀFICS

| | |
|---|----|
| 1. PRESENTACIÓ | 03 |
| 2. L'INFORME EN UN MINUT | 04 |
| 3. ATUR REGISTRAT | 05 |
| Evolució de l'atur registrat | 05 |
| Taula 1. Atur registrat i taxes d'atur registrat. 4T 2008 | |
| Gràfic 1. Evolució de la taxa d'atur registrat per zones territorials | |
| Gràfic 2. Evolució de la taxa d'atur registrat per àmbits geogràfics | |
| Atur registrat per sexe i edat | 06 |
| Gràfic 3. Evolució de la taxa d'atur registrat per sexe. Baix Llobregat | |
| Gràfic 4. Evolució de la taxa d'atur registrat per grups d'edat. Baix Llobregat | |
| Gràfic 5. Variació de l'atur registrat per sexe i edat. Baix Llobregat. 4T 2008 | |
| Gràfic 6. Taxa d'atur registrat per sexe i grups d'edat. Baix Llobregat. 4T 2008 | |
| Atur registrat per activitats econòmiques | 07 |
| Gràfic 7. Evolució de l'atur registrat per sectors econòmics. Baix Llobregat | |
| Gràfic 8. Variació de l'atur registrat per sectors econòmics. Baix Llobregat. 4T 2008 | |
| Taula 2. Atur registrat per activitat econòmica anterior (10 principals). Baix Llobregat. 4T 2008 | |
| Perfil de les persones aturades | 08 |
| Taula 3. Perfil trimestral de les persones aturades. Baix Llobregat | |
| Atur registrat de persones estrangeres | 09 |
| Taula 4. Atur registrat de persones estrangeres | |
| Gràfic 9. Proporció d'atur registrat per sexe i grups d'edat. Baix Llobregat. 4T 2008 | |
| Gràfic 10. Proporció d'atur registrat per sectors econòmics. Baix Llobregat. 4T 2008 | |
| 4. CONTRACTACIÓ REGISTRADA | 10 |
| Evolució de la contractació registrada | 10 |
| Taula 5. Contractació registrada. 4T 2008 | |
| Gràfic 11. Variació de la contractació registrada per zones territorials. 4T 2008 | |
| Gràfic 12. Variació de la contractació registrada per àmbits geogràfics. 4T 2008 | |
| Gràfic 13. Evolució de la contractació registrada per zones territorials | |
| Gràfic 14. Evolució de la contractació registrada per àmbits geogràfics | |
| Tipus de contractes registrats | 11 |
| Taula 6. Contractació registrada per tipus de contracte (I). 4T 2008 | |
| Taula 7. Contractació registrada per tipus de contracte (II). 4T 2008 | |
| Taula 8. Contractació registrada d'ETT. 4T 2008 | |
| Gràfic 15. Evolució de la contractació registrada per tipus de contracte. Baix Llobregat | |
| Gràfic 16. Evolució de la taxa de temporalitat contractual per sexe. Baix Llobregat | |
| Gràfic 17. Evolució de la taxa de temporalitat contractual per grups d'edat. Baix Llobregat | |
| Contractació registrada per activitats econòmiques | 14 |
| Gràfic 18. Evolució de la contractació registrada per sectors econòmics. Baix Llobregat | |
| Gràfic 19. Variació de la contractació registrada per sectors econòmics. Baix Llobregat. 4T 2008 | |
| Taula 9. Contractació registrada per activitat econòmica (10 principals). Baix Llobregat. 4T 2008 | |

| | |
|---|----|
| Perfil de les persones contractades | 15 |
| Taula 10. Perfil trimestral de les persones contractades. Baix Llobregat | |
| Contractació registrada de persones estrangeres | 16 |
| Taula 11. Contractació registrada de persones estrangeres | |
| Gràfic 20. Proporció de contractes registrats per sexe i grups d'edat. Baix Llobregat. 4T 2008 | |
| Gràfic 21. Proporció de contractes registrats per sectors econòmics. Baix Llobregat. 4T 2008 | |
| 5. ESTRUCTURA PRODUCTIVA | 17 |
| Taula 12. Estructura productiva. 3T 2007 | |
| Taula 13. Característiques de l'estructura productiva. Baix Llobregat. 4T 2008. (%) | |
| Gràfic 22. Evolució dels centres de cotització i de la població assalariada. Baix Llobregat | |
| Gràfic 23. Distribució sectorial de la població assalariada. 4T 2008 | |
| Gràfic 24. Variació trimestral de l'estructura productiva. Baix Llobregat. 4T 2008 | |
| Gràfic 25. Variació anual de l'estructura productiva. Baix Llobregat. 4T 2008 | |
| Taula 14. Activitats econòmiques més dinàmiques del trimestre (Ass+Aut). Baix Llobregat. 4T 2008 | |
| Taula 15. Activitats econòmiques menys dinàmiques del trimestre (Ass+Aut). Baix Llobregat. 4T 2008 | |
| Taula 16. Principals activitats econòmiques per zones territorials. Població assalariada. Baix Llobregat. 4T 2008 | |
| 6. REGULACIÓ D'OCUPACIÓ | 20 |
| Taula 17. Expedients de regulació d'ocupació i persones afectades. 4T 2008 | |
| Gràfic 26. Expedients de regulació d'ocupació i persones afectades. Baix Llobregat | |
| Gràfic 27. Evolució de les persones afectades per sexe. Baix Llobregat | |
| Gràfic 28. Distribució sectorial dels expedients de regulació. 4T 2008 | |
| Gràfic 29. Distribució sectorial de les persones afectades. 4T 2008 | |
| Taula 18. Expedients de regulació d'ocupació i persones afectades per activitats econòmiques (CCAE-93). Baix Llobregat. 4T 2008 | |
| 7. SINISTRALITAT LABORAL | 22 |
| Taula 19. Accidents laborals. 4T 2008 | |
| Gràfic 30. Evolució trimestral del nombre d'accidents laborals. Baix Llobregat | |
| Gràfic 31. Evolució trimestral del nombre d'accidents laborals per sexe. Baix Llobregat | |
| Gràfic 32. Índexs d'incidència trimestrals per sectors econòmics. Indústria | |
| Gràfic 33. Índexs d'incidència trimestrals per sectors econòmics. Construcció | |
| Gràfic 34. Índexs d'incidència trimestrals per sectors econòmics. Serveis | |
| 8. PRINCIPALS DADES PER MUNICIPIS | 24 |
| 9. GLOSSARI DE CONCEPTES | 27 |

