

# conjuntura laboral

**Informe trimestral  
de conjuntura  
laboral** del Baix Llobregat

4 t. trimestre de 2009



**Edició i coordinació:** Consell Comarcal del Baix Llobregat  
Àrea de Desenvolupament Estratègic  
Departament d'Anàlisi i Prospectiva  
Observatori Permanent del Mercat de Treball del Baix Llobregat

**Producció gràfica:** r&p asociados

Març 2010

# Índex

1. PRESENTACIÓ	03
2. L'INFORME EN UN MINUV	4
3. ATUR REGISTRAT	05
4. CONTRACTACIÓ REGISTRADA	10
5. ESTRUCTURA PRODUCTIVA	17
6. REGULACIÓ D'OCUPACIÓ	20
7. SINISTRALITAT LABORAL	22
8. PRINCIPALS DADES PER MUNICIPIS	24
9. GLOSSARI DE CONCEPTES	27

## 1. PRESENTACIÓ

L'Àrea de Promoció Econòmica del Consell Comarcal, mitjançant l'Observatori Permanent del Mercat de Treball del Baix Llobregat (OPMT-BL), realitza des de l'any 1993 l'informe trimestral de conjuntura laboral.

Aquesta publicació s'emmarca dins de les tasques d'anàlisi sociolaboral que realitza l'OPMT-BL per tal d'orientar les diferents fases de planificació, execució i avaluació de les polítiques actives d'ocupació i desenvolupament local que es duen a terme al nostre territori.

En aquest informe trimestral de conjuntura laboral es realitza un estudi dels principals indicadors del mercat de treball a partir de la següent informació: atur i contractació registrada, cotització a la seguretat social, expedients de regulació d'ocupació i sinistralitat laboral.

En cadascun dels apartats es fa una anàlisi de l'evolució dels principals indicadors, tot introduint variables com el sexe, l'edat o la nacionalitat per tal de veure les diferències més significatives existents entre els diversos col·lectius. Cal esmentar també l'anàlisi detallada de la tipologia de contractació del trimestre, incloent les contractacions realitzades a estrangers, i l'anàlisi dels tipus d'activitats econòmiques amb major i menor dinamisme del període.

Al final de l'informe també s'adjunta un seguit de taules amb la informació bàsica detallada per cadascun dels municipis i zones territorials que componen la comarca.

Les diferents fonts de consulta utilitzades han estat: l'Institut d'Estadística de Catalunya (IDESCAT), l'Institut Nacional d'Estadística (INE), el Departament de Treball de la Generalitat de Catalunya, la Diputació de Barcelona, l'Institut Nacional de la Seguridad Social (INSS) i el Servicio Público de Empleo Estatal.

Observatori Permanent del Mercat de Treball del Baix Llobregat (OPMT-BL)

## 2. L'INFORME EN UN MINUT

La taxa d'atur del Baix Llobregat puja fins al 14,2%, el nivell més alt dels darrers períodes observats. La població assalariada i autònoma a la comarca disminueix per setè trimestre consecutiu.

**ATUR REGISTRAT** · La taxa d'atur registrat al Baix Llobregat el quart trimestre de 2009 puja fins al 14,2%, així com també pugen les taxes provincial i catalana.

- L'augment de l'atur es produeix tant en homes com en dones. La taxa d'atur femenina es troba per sobre de la masculina (15,1% davant el 13,5%).
- El grup de 16 a 24 anys i els homes són els que s'ha vist més perjudicats pels increments de l'atur.

**Perfils de la persona aturada: Home (52,2%), de 25 a 44 anys (54,1%), Educació general (72,3%), Sector serveis (58,3%).**

**CONTRACTACIÓ REGISTRADA** · El nombre de contractes a la comarca del quart trimestre suposa una disminució del 2,4% respecte al trimestre anterior.

- Ha augmentat la proporció de contractes indefinits.
- La contractació de persones estrangeres disminueix en totes les zones de la comarca, i suposa el 24,1% del total de la contractació del Baix Llobregat.

**Perfils de la persona contractada: Home (50,4%), entre 25 i 44 anys (59,3%), Educació general (63,8%), Sector serveis (82,6%).**

**ESTRUCTURA PRODUCTIVA** · El sector terciari incrementa lleument la seva població assalariada respecte l'anterior trimestre. Amb tot i això, la pèrdua en indústria i construcció fa disminuir l'afiliació total.

- Pel que fa al dinamisme, les activitats de serveis socials sense allotjament, activitats esportives i recreatives i associatives són les que més pugen.
- Activitats de construcció d'obres d'enginyeria civil, construcció d'immobles i reparació d'ordinadors, efectes personals i domèstics són les activitats menys dinàmiques d'aquest trimestre.

**REGULACIÓ D'OCUPACIÓ** · Durant el quart trimestre de 2009 es van registrar 109 expedients de regulació que van afectar a un total de 9.628 persones.

- L'activitat econòmica més afectada continua sent la fabricació de vehicles de motor, remolcs i semiremolcs amb 7.817 persones afectades i 10 expedients de regulació autoritzats.

**SINISTRALITAT LABORAL** · El nombre d'accidents va augmentar durant el quart trimestre de 2009. Es van produir 3 accidents mortals, un menys que al tercer trimestre de 2009.

- L'índex d'incidència va pujar a tots els sectors econòmics de la comarca. La incidència de la sinistralitat a la comarca continua estant per sobre del conjunt de la província i de Catalunya.

## 3. ATUR REGISTRAT

### Evolució de l'atur registrat

L'atur registrat augmenta per vuitè trimestre consecutiu fins a una taxa del 14,2%. La taxa d'atur comarcal es situa per sota de la de la província però per sobre del conjunt de Catalunya.

Per vuitè trimestre consecutiu s'ha incrementat el nivell d'atur a la comarca, un augment però que ha estat inferior a l'experimentat al conjunt de la província i de Catalunya. Les zones Delta i Nord són les que han incrementat en major mesura, el seu percentatge d'atur respecte al tercer trimestre.

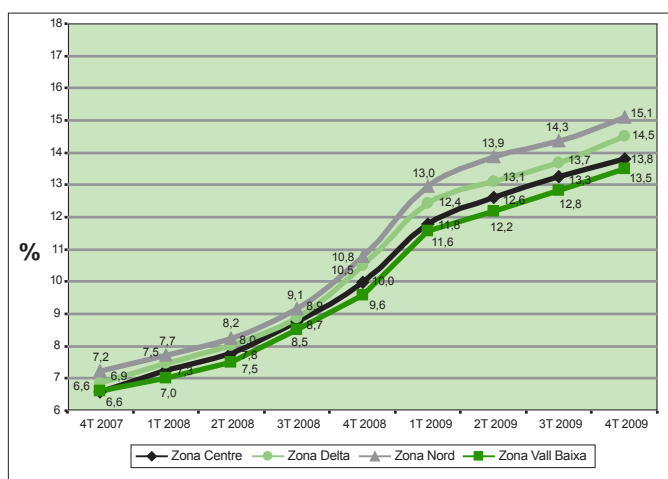
La taxa corresponent a aquest trimestre a la comarca (14,2%) és quatre punts percentuals superior a la del mateix període de l'any anterior (10,2%). El creixement interanual de l'atur està per sobre de l'observat al conjunt de Catalunya i al mateix nivell de la província de Barcelona.

Taula 1. Atur registrat i taxes d'atur registrat. 4T 2009\*

	n	Taxa d'atur registrat (%)	Variació Trimestral (%)	Variació Anual (%)
Zona Centre	13.055	13,8	4,1	38,5
Zona Delta	25.767	14,5	5,9	38,3
Zona Nord	10.049	15,1	5,0	39,7
Zona Vall Baixa	11.750	13,5	4,5	39,8
Baix Llobregat	60.621	14,2	5,1	38,8
Província Barcelona	414.700	14,3	5,7	38,2
Catalunya	553.590	14,0	7,4	37,9

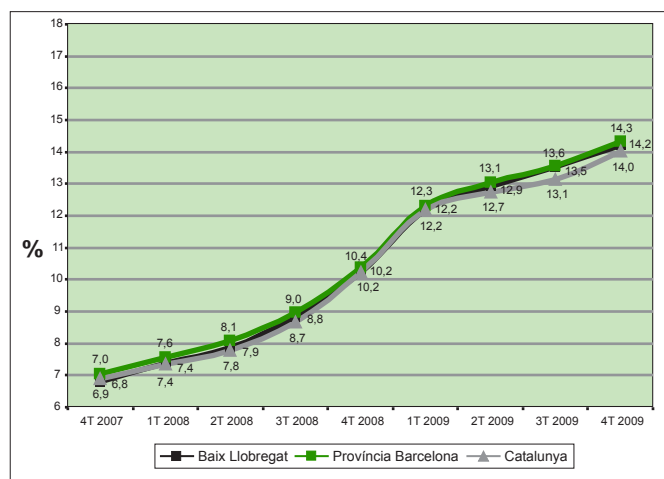
Font: OPMT-BL, a partir de les dades del Departament de Treball

Gràfic 1. Evolució de la taxa d'atur registrat per zones territorials



Font: OPMT-BL, a partir de les dades del Departament de Treball

Gràfic 2. Evolució de la taxa d'atur registrat per àmbits geogràfics



Font: OPMT-BL, a partir de les dades del Departament de Treball

\* El càlcul de la taxa d'atur registrat es fa en relació amb la població activa estimada a partir del Padró continu i l'EPA de la província de Barcelona. Les taxes publicades en informes anteriors al 4T 2008 estaven calculades en relació amb la població activa del Cens 2001 i per tant no són comparables.

S'ha realitzat un recàlcul dels períodes anteriors en aquest informe.

# Atur registrat per sexe i edat

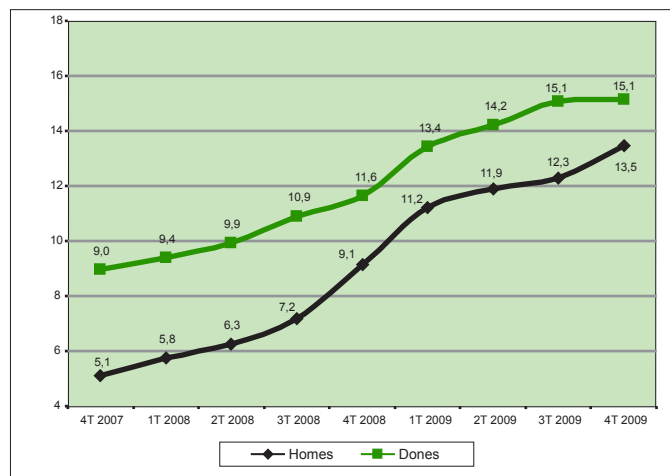
L'augment de l'atur registrat a les oficines d'ocupació s'ha donat en tots els grups d'edat i sexes però en especial entre els joves i els homes. La taxa d'atur registrat femenina continua sent superior a la dels homes: 15,1% davant el 13,5%. Interanualment, l'augment es dona en ambdós col·lectius però de manera molt més acusada en el col·lectiu masculí.

En el quart trimestre de 2009, el comportament de l'atur registrat és d'augment en ambdós sexes, tot i que de manera més destacada entre els homes, i en el grup d'edat més jove produint-se un increment del 8,8% respecte el trimestre anterior.

En termes anuals destaca la pujada de l'atur dels homes que supera el 45%. Aquesta pujada és més acusada entre els homes de 25 a 44 anys que ha estat del 49%.

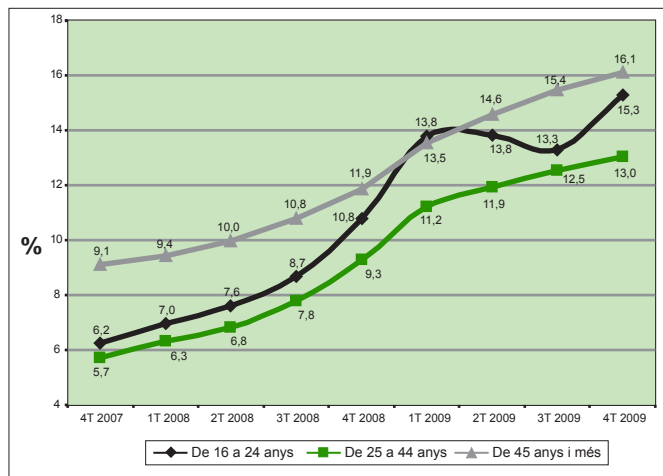
Tot i aquesta tendència, les taxes d'atur registrat femenines continuen estant per sobre de les dels homes, a excepció de la taxa juvenil.

Gràfic 3. Evolució de la taxa d'atur registrat per sexe. Baix Llobregat



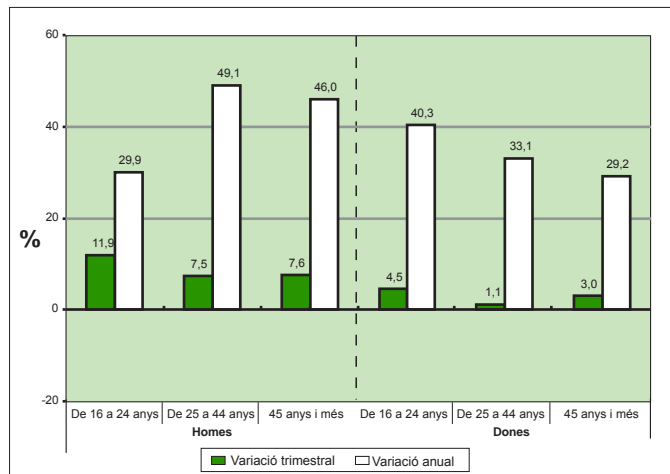
Font: OPMT-BL, a partir de les dades del Departament de Treball

Gràfic 4. Evolució de la taxa d'atur registrat per grups d'edat. Baix Llobregat



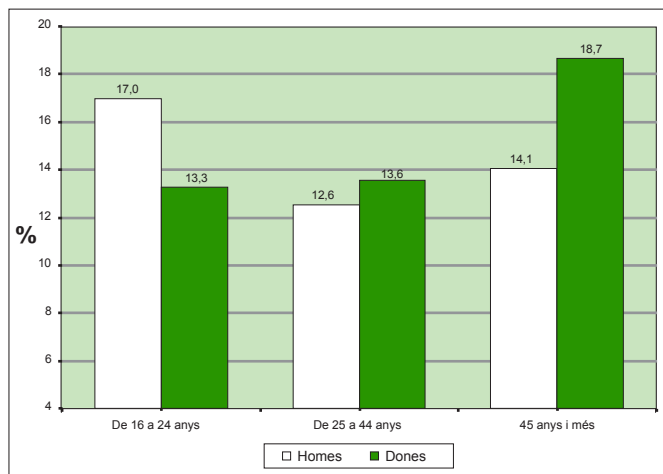
Font: OPMT-BL, a partir de les dades del Departament de Treball

Gràfic 5. Variació de l'atur registrat per sexe i edat. Baix Llobregat. 4T 2009



Font: OPMT-BL, a partir de les dades del Departament de Treball

Gràfic 6. Taxa d'atur registrat per sexe i grups d'edat. Baix Llobregat. 4T 2009



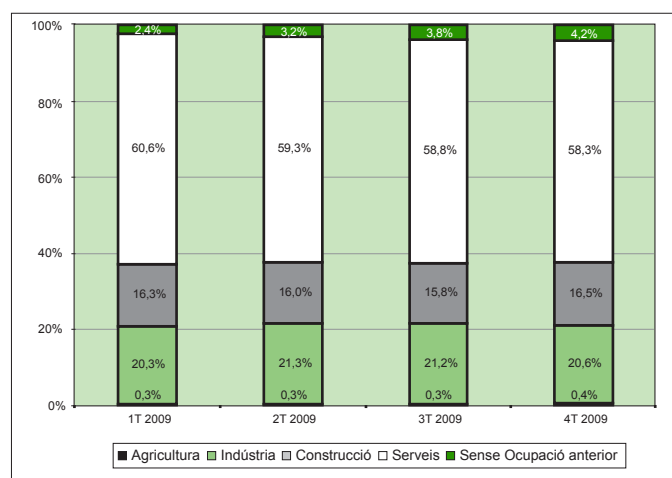
Font: OPMT-BL, a partir de les dades del Departament de Treball

# Atur registrat per activitats econòmiques\*

La distribució de l'atur registrat per sectors econòmics mostra com més del 58,3% del total de persones inscrites desenvolupaven una ocupació anterior en el sector serveis, el 20,6% en la indústria i el 16,5% en la construcció. El 4,2% no tenien cap ocupació anterior.

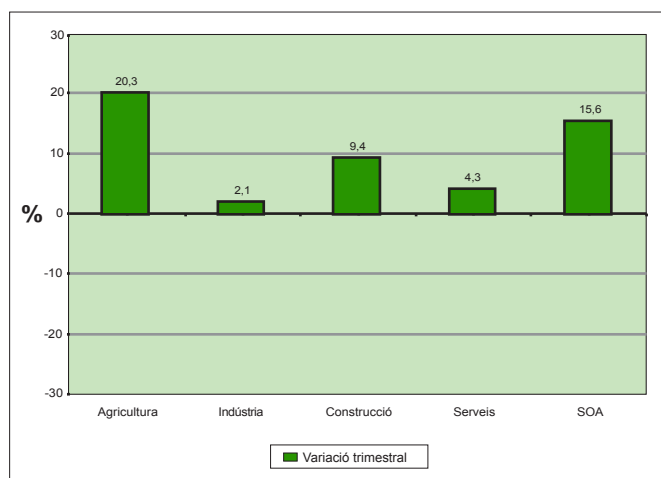
Per activitats econòmiques concretes, les que apleguen un major nombre de persones registrades són les activitats especialitzades de la construcció, amb un 8,9% del total. A continuació, es troben les activitats de comerç al detall (8,5%), i les relacionades amb l'ocupació (7,6%), seguides de construcció d'immobles (6,2%). El 5,2% de les persones registrades tenien una ocupació anterior en el comerç a l'engròs, i a continuació es troben serveis de menjar i begudes, serveis a edificis i jardineria, activitats professionals, científiques i tècniques, sense ocupació anterior i fabricació de productes metàl·lics.

Gràfic 7. Evolució de l'atur registrat per sectors econòmics. Baix Llobregat



Font: OPMT-BL, a partir de les dades del Departament de Treball

Gràfic 8. Variació de l'atur registrat per sectors econòmics. Baix Llobregat. 4T 2009



Font: OPMT-BL, a partir de les dades del Departament de Treball

Taula 2. Atur registrat per activitat econòmica anterior (10 principals). CCAE-2dígit. Baix Llobregat. 4T 2009

	n	(%) sobre el total	Variació Trimestral (%)	Variació Anual (%)
43 - Activitats especialitzades construcció	5.371	8,9	6,7	-
47 - Comerç detall, exc. vehicles motor	5.135	8,5	5,0	-
78 - Activitats relacionades amb l'ocupació	4.626	7,6	5,7	-
41 - Construcció d'immobles	3.759	6,2	13,9	-
46 - Comerç engròs, exc. vehicles motor	3.179	5,2	0,6	-
56 - Serveis de menjar i begudes	2.907	4,8	4,4	-
81 - Serveis a edificis i de jardineria	2.614	4,3	12,8	-
74 - Activitats professionals, científiques i tècniques	2.610	4,3	2,5	-
SOA - Sense ocupació anterior	2.543	4,2	15,6	-
25 - Productes metàl·lics, exc. maquinària	1.582	2,6	-1,1	-

Font: OPMT-BL, a partir de les dades del Departament de Treball

\* A partir del primer trimestre de 2009 es comença a utilitzar la nova classificació catalana d'activitats econòmiques 2009 i en el cas de l'atur registrat això trenca la sèrie i no permet fer comparacions amb períodes anteriors per sectors ni activitats concretes.

## Perfil de les persones aturades

Taula 3. Perfil trimestral de les persones aturades. Baix Llobregat

ATUR REGISTRAT PER SEXE I EDAT . 4T 2009				
	n	Taxa d'atur registrat (%)	Variació Trimestral (%)	Variació Anual (%)
Total	60.620	14,2	5,1	38,8
16-24	6.070	15,3	8,8	33,9
25-44	32.777	13,0	4,4	41,1
45+	21.773	16,1	5,2	37,0
Homes	31.627	13,5	8,0	45,6
16-24	3.630	17,0	11,9	29,9
25-44	17.232	12,6	7,5	49,1
45+	10.765	14,1	7,6	46,0
Dones	28.993	15,1	2,1	32,2
16-24	2.440	13,3	4,5	40,3
25-44	15.545	13,6	1,1	33,1
45+	11.008	18,7	3,0	29,2
ATUR REGISTRAT PER SECTORS ECONÒMICS. 4T 2009				
	n	%	Variació Trimestral (%)	Variació Anual (%)
Agricultura	237	0,4	20,3	-
Indústria	12.495	20,6	2,1	-
Construcció	9.987	16,5	9,4	-
Serveis	35.360	58,3	4,3	-
Sense Ocupació Anterior	2.543	4,2	15,6	-
ATUR REGISTRAT PER NIVELL FORMATIU. 4T 2009				
	n	%	Variació Trimestral (%)	Variació Anual (%)
Sense estudis	3.348	5,5	6,9	28,7
Educació general	43.858	72,3	6,0	36,6
Formació professional	9.789	16,1	3,6	46,8
Estudis universitaris	3.626	6,0	-2,3	59,1
ATUR REGISTRAT PER OCUPACIONS. 4T 2009				
	n	%	Variació Trimestral (%)	Variació Anual (%)
Personal directiu d'empreses i Admo. Pública	971	1,6	4,0	49,4
Tècnics i professionals científics i intel·lectuals	2.062	3,4	-7,0	55,5
Tècnics i professionals de suport	5.447	9,0	2,1	52,7
Empleats administratius	8.260	13,6	0,9	38,1
Treballadors de serveis de restauració, personals, protecció i venedors de comerços	8.099	13,4	5,1	35,7
Treballadors qualificats en activitats agràries i pesqueres	345	0,6	16,9	22,8
Artesans i treballadors qualificats d'indústria, construcció i mineria	9.281	15,3	9,0	45,7
Operadors d'instal·lacions i maquinària, i muntadors	6.428	10,6	4,4	31,7
Treballadors no qualificats	19.717	32,5	7,6	34,8
Forces armades	11	0,0	-8,3	10,0

Font: OPMT-BL, a partir de les dades del Departament de Treball



## Atur registrat de persones estrangeres

El nombre de persones estrangeres registrades a les oficines d'ocupació augmenta aquest trimestre a tots els àmbits territorials, de la mateixa manera que la tendència de l'atur total. Tot i amb això, en termes interanuals l'augment de l'atur de les persones estrangeres és superior al de la població total: mentre l'atur de persones estrangeres respecte l'any anterior creix un 58,6%, el creixement de l'atur del total de població és del 38,8%.

Durant aquest quart trimestre de 2009, les persones estrangeres registrades a les oficines públiques han augmentat en tots els àmbits territorials, especialment a la zona Nord. L'augment intertrimestral de l'atur de persones estrangeres a la comarca és inferior al de la província i al del conjunt de Catalunya. De la mateixa manera, el percentatge que representa la població estrangera sobre el total d'aturats (16,4%) continua sent més elevat a la província (19,2%) i al conjunt de Catalunya (21,6%).

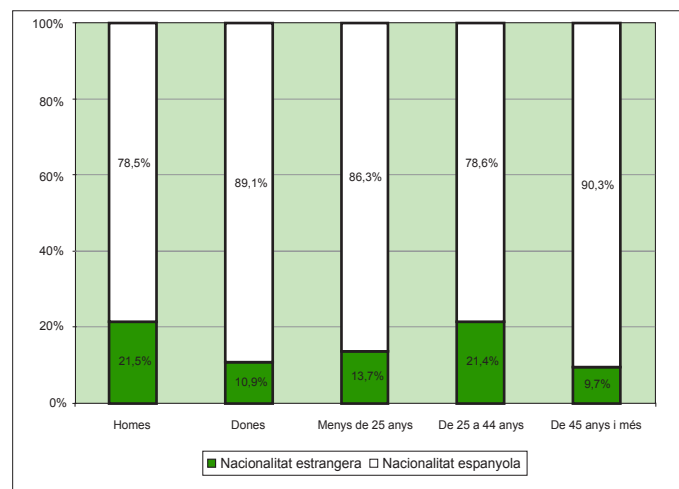
Del perfil dels aturats estrangers registrats es pot veure com el grup d'homes estrangers és el que presenta una proporció més gran sobre el total: el 21,5% del total d'homes aturats són estrangers, mentre que en el cas de les dones aturades registrades, la proporció d'aturades estrangeres és més baixa, del 10,9%. Per grups d'edat, es veu com el grup que més població estrangera aturada registrada concentra és el de 25 a 44 anys. I pel que fa a sectors econòmics, l'agricultura i la construcció són els que presenten una major presència d'aturats estrangers: el 56,1% del total d'aturats en l'agricultura són estrangers, proporció que és del 32,0% en el cas de la construcció.

Taula 4. Atur registrat de persones estrangeres

	n	(%) sobre el total de persones aturades	Variació Trimestral (%)	Variació Anual (%)
Zona Centre	2.870	22,0	9,6	60,9
Zona Delta	3.708	14,4	11,7	54,1
Zona Nord	2.080	20,7	14,1	62,8
Zona Vall Baixa	1.302	11,1	10,1	60,5
Baix Llobregat	9.960	16,4	11,3	58,6
Província Barcelona	79.421	19,2	11,7	54,3
Catalunya	119.723	21,6	14,7	51,4

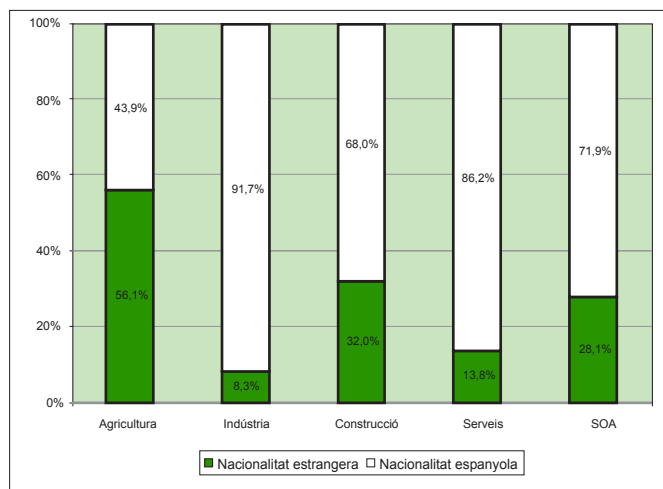
Font: OPMT-BL, a partir de les dades del Departament de Treball

Gràfic 9. Proporció d'atur registrat per sexe i grups d'edat. Baix Llobregat. 4T 2009



Font: OPMT-BL, a partir de les dades del Departament de Treball

Gràfic 10. Proporció d'atur registrat per sectors econòmics. Baix Llobregat. 4T 2009



Font: OPMT-BL, a partir de les dades del Departament de Treball

## 4. CONTRACTACIÓ REGISTRADA

### Evolució de la contractació registrada

El nombre de contractes laborals registrats durant el quart trimestre ha disminuït en comparació amb el trimestre anterior a la comarca. Augmenta el pes del Baix Llobregat en el total de la contractació registrada al conjunt de Catalunya i disminueix respecte la província de Barcelona.

L'augment de l'atur en aquest quart trimestre va acompanyar d'un descens de la contractació. La contractació registrada disminueix en totes les zones territorials, a excepció de la zona Centre on augmenta. Respecte l'any anterior la contractació registrada ha disminuït a les zones Nord i Vall Baixa (respectivament 4,2 i 5,1% de disminució) i ha pujat en les zones Centre i Delta (respectivament 2,1 i 1,2% de creixement de la contractació).

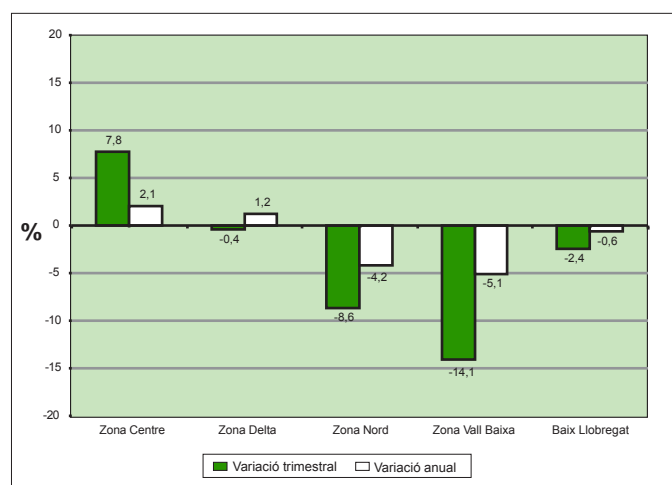
El pes de la contractació registrada durant el quart trimestre a la comarca suposa l'11,1% de la registrada al total de la província de Barcelona i el 8,6 % de la registrada a Catalunya. En comparació amb les dades de l'anterior trimestre augmenta el pes de la comarca dins de la del conjunt de Catalunya però disminueix respecte la província de Barcelona.

Taula 5. Contractació registrada. 4T 2009

	n	Variació Trimestral (%)	Variació Anual (%)
Zona Centre	11.254	7,8	2,1
Zona Delta	19.716	-0,4	1,2
Zona Nord	9.889	-8,6	-4,2
Zona Vall Baixa	5.833	-14,1	-5,1
Baix Llobregat	46.692	-2,4	-0,6
Província Barcelona	420.569	3,1	-1,0
Catalunya	542.604	-3,7	-1,2

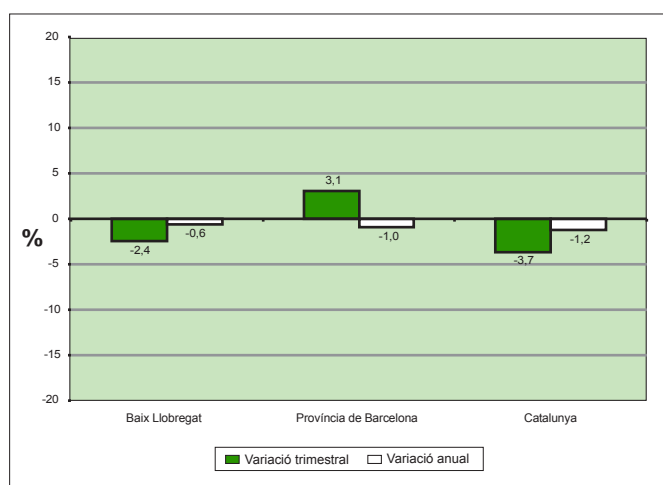
Font: OPMT-BL, a partir de les dades del Departament de Treball

Gràfic 11. Variació de la contractació registrada per zones territorials. 4T 2009



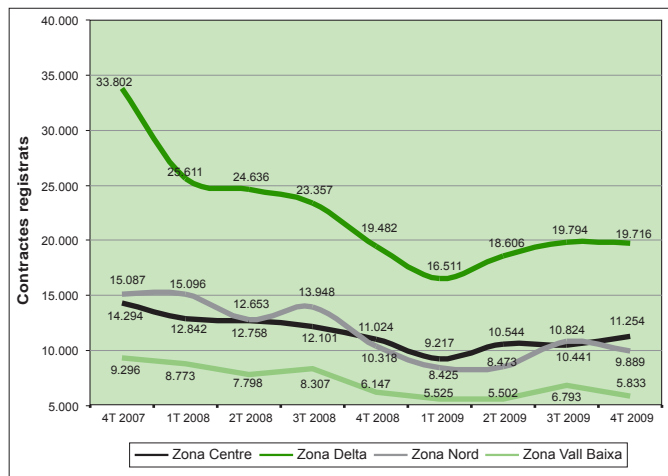
Font: OPMT-BL, a partir de les dades del Departament de Treball

Gràfic 12. Variació de la contractació registrada per àmbits geogràfics. 4T 2009



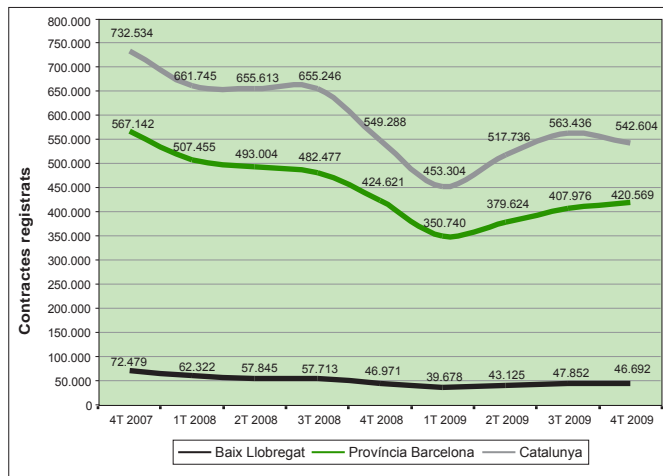
Font: OPMT-BL, a partir de les dades del Departament de Treball

Gràfic 13. Evolució de la contractació registrada per zones territorials



Font: OPMT-BL, a partir de les dades del Departament de Treball

Gràfic 14. Evolució de la contractació registrada per àmbits geogràfics



Font: OPMT-BL, a partir de les dades del Departament de Treball

## Tipus de contractes registrats

**La contractació temporal disminueix i la contractació indefinida augmenta. La contractació a través d'empreses de treball temporal augmenta respecte el tercer trimestre.**

Augmenta en un 1,5% respecte el tercer trimestre de 2009 la contractació indefinida. La contractació temporal ha observat una disminució del 3,0%.

Tot i amb això, el 86,6% dels contractes signats aquest trimestre han estat temporals. Per sexe, la taxa de temporalitat augmenta en dones i disminueix en homes, i per grups d'edat, les persones de 16 a 24 anys són les més afectades en el creixement de la seva taxa. El grup d'edat de 16 a 24 anys i les dones són els col·lectius on disminueix més la contractació indefinida (9,5 i 6,0% menys respecte l'anterior trimestre). Per sectors econòmics, és a indústria i serveis on la contractació indefinida ha observat creixement (7,0 i 1,1% més respecte l'anterior trimestre).

D'entre els contractes temporals cal destacar el creixement intertrimestral dels contractes de relleu, jubilació parcial, temporalitat bonificats minusvàlids i interinitat. Per contra, disminueixen els contractes temporals de substitució jubilació 64 anys, de pràctiques o d'eventuals per circumstàncies de la producció.

Taula 6. Contractació registrada per tipus de contracte (I). 4T 2009

	Indefinit		Temporal	
	n	(%)	n	(%)
Total	6.234	13,4	40.458	86,6
<b>Per sexe</b>				
Homes	3.406	14,5	20.147	85,5
Dones	2.828	12,2	20.311	87,8
<b>Per edat</b>				
16-24	1.196	9,8	10.961	90,2
25-44	3.885	14,0	23.802	86,0
45+	1.153	16,8	5.695	83,2
<b>Per sectors econòmics</b>				
Agricultura	19	19,8	77	80,2
Indústria	734	22,0	2.601	78,0
Construcció	492	10,5	4.188	89,5
Serveis	4.989	12,9	33.592	87,1

Font: OPMT-BL, a partir de les dades del Departament de Treball

La contractació mitjançant empreses de treball temporal ha experimentat un increment trimestral del 1,7%, i respecte l'any anterior un increment del 9,9%, suposant el 20,1% del total de contractes signats en el quart trimestre. La contractació per ETT ha tingut més incidència en el grup d'homes i en el grup d'edat menor de 25 anys.

**Taula 7. Contractació registrada per tipus de contracte (II). 4T 2009**

	n	(%)	Variació Trimestral (%)	Variació Anual (%)
<b>Per durada del contracte</b>				
Fins a 1 mes	14.520	31,1	3,4	29,7
D'1 a 6 mesos	8.798	18,8	-18,7	-15,0
De 6 mesos o més	1.788	3,8	7,1	-17,0
Durada indeterminada	15.352	32,9	1,1	4,9
<b>Per tipologia de contracte</b>				
Total indefinits	6.234	13,4	1,5	-27,8
Ordinari temps indefinit	2.701	5,8	-3,3	-27,5
Foment de la contractació indefinida	1.201	2,6	16,0	-3,0
Indefinit minusvàlids	38	0,1	18,8	15,2
Convertits en indefinits	2.294	4,9	0,7	-36,9
Total temporals	40.458	86,6	-3,0	5,5
Obra o servei	14.560	31,2	-3,0	5,5
Eventuals circumstàncies producció	17.482	37,4	-6,1	1,9
Interinitat	7.766	16,6	4,6	18,6
Temporals bonificats minusvàlids	37	0,1	5,7	-50,7
Inserció	1	0,0	0,0	0,0
Relleu	161	0,3	21,1	-36,1
Jubilació parcial	157	0,3	9,8	-10,8
Substitució jubilació 64 anys	4	0,0	-33,3	100,0
Pràctiques	169	0,4	-13,8	27,1
Formació	80	0,2	-2,4	-33,9
Altres	41	0,1	-41,4	-43,1

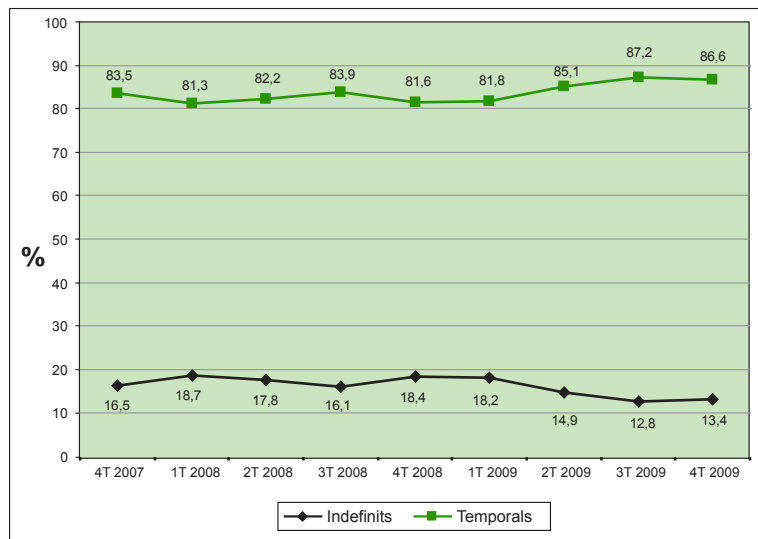
Font: OPMT-BL, a partir de les dades del Departament de Treball

**Taula 8. Contractació registrada d'ETT. 4T 2009**

	n	% sobre el total de contractes de cada grup	Variació Trimestral (%)	Variació Anual (%)
Total	9.630	20,6	1,7	9,9
Homes	5.334	22,6	1,1	11,4
Dones	4.296	18,6	2,5	8,0
Menys de 25 anys	2.921	24,0	2,3	1,5
De 25 a 44 anys	5.925	21,4	3,9	16,2
De 45 anys i més	784	11,4	-13,8	-0,4

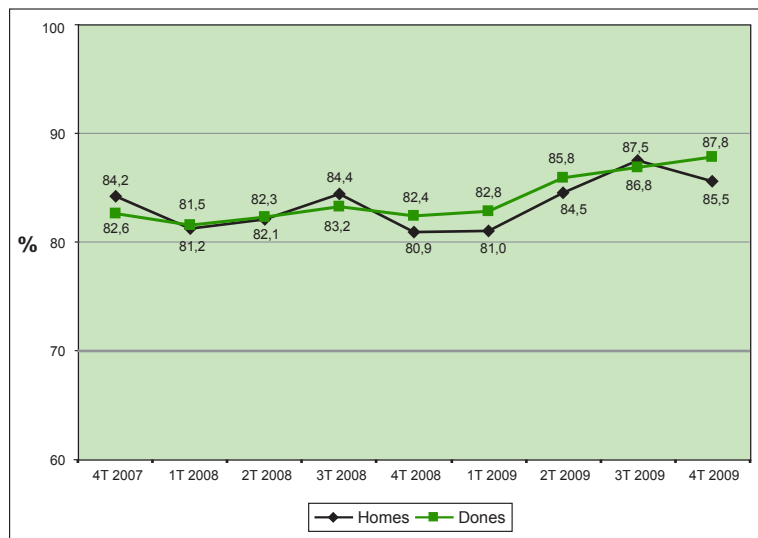
Font: OPMT-BL, a partir de les dades del Departament de Treball

**Gràfic 15. Evolució de la contractació registrada per tipus de contracte. Baix Llobregat**



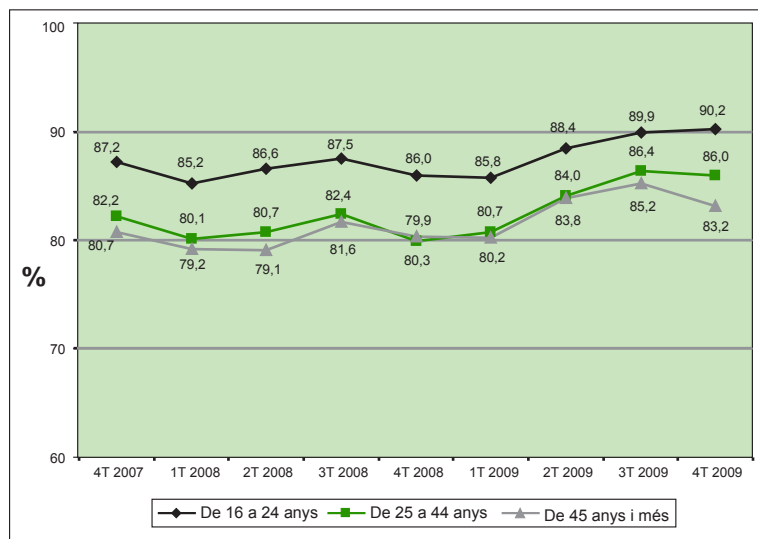
Font: OPMT-BL, a partir de les dades del Departament de Treball

**Gràfic 16. Evolució de la taxa de temporalitat contractual per sexe. Baix Llobregat**



Font: OPMT-BL, a partir de les dades del Departament de Treball

**Gràfic 17. Evolució de la taxa de temporalitat contractual per grups d'edat. Baix Llobregat**



Font: OPMT-BL, a partir de les dades del Departament de Treball

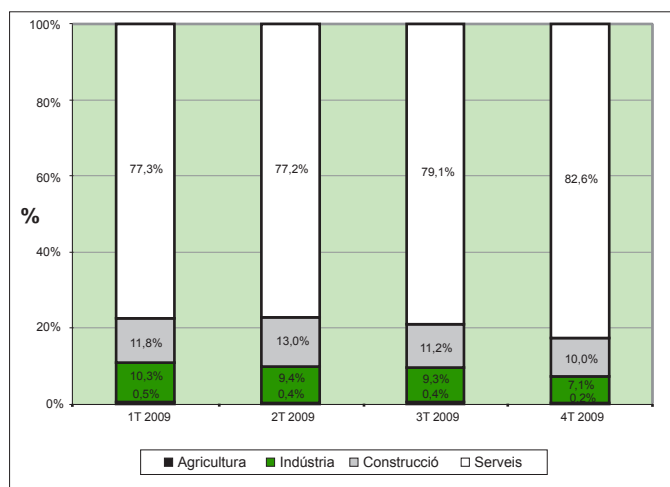
# Contractació registrada per activitats econòmiques\*

El 82,6% del total de contractes es realitzen al sector dels serveis, mentre que la construcció aplega el 10,0% del total, la indústria el 7,1% i l'agricultura el 0,2%.

Durant aquest trimestre s'ha produït un augment de la contractació en el sector serveis. Per activitats econòmiques concretes, les activitats relacionades amb l'ocupació, que inclou els contractes signats en empreses de selecció de personal, són les que més contractes han registrat (el 20,8% del total), seguides d'activitats sanitàries (8,3%), comerç al detall (8,1%). A continuació es troben activitats de serveis de menjar i begudes, serveis a edificis i activitats de jardineria, activitats especialitzades en la construcció, educació, construcció d'immobles, serveis socials sense allotjament i comerç a l'engròs.

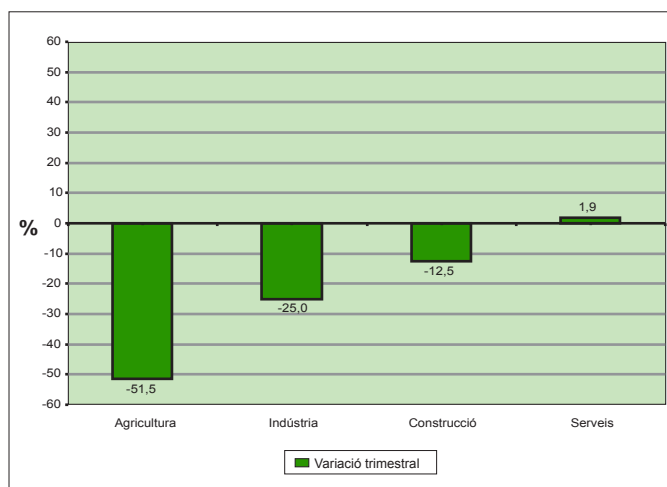
Respecte a l'anterior trimestre, cal destacar l'increment de la contractació en les activitats de serveis socials sense allotjament, comerç al detall i activitats sanitàries.

Gràfic 18. Evolució de la contractació registrada per sectors econòmics. Baix Llobregat



Font: OPMT-BL, a partir de les dades del Departament de Treball

Gràfic 19. Variació de la contractació registrada per sectors econòmics. Baix Llobregat. 4T 2009



Font: OPMT-BL, a partir de les dades del Departament de Treball

Taula 9. Contractació registrada per activitat econòmica (10 principals). Baix Llobregat. 4T 2009

Activitat econòmica	n	(%) sobre el total	Variació Trimestral (%)	Variació Anual (%)
78- Activitats relacionades amb l'ocupació	9.714	20,8	1,6	-
86- Activitats sanitàries	3.863	8,3	10,0	-
47- Comerç al detall, exc. vehicles de motor	3.784	8,1	23,7	-
56- Serveis de menjar i begudes	2.677	5,7	-11,9	-
81- Serveis a edificis i de jardineria	2.504	5,4	-14,1	-
43- Activitats especialitzades en la construcció	2.420	5,2	-17,0	-
85- Educació	1.818	3,9	7,1	-
41- Construcció d'immobles	1.707	3,7	-9,5	-
88- Serveis socials sense allotjament	1.566	3,4	58,0	-
46- Comerç engròs, exc. vehicles de motor	1.499	3,2	4,9	-

Font: OPMT-BL, a partir de les dades del Departament de Treball

\*A partir del primer trimestre de 2009 es comença a utilitzar la nova classificació catalana d'activitats econòmiques 2009 i en el cas de la contractació registrada, això trenca la sèrie i no permet fer comparacions amb períodes anteriors per sectors ni activitats concretes.

## Perfil de les persones contractades

Taula 10. Perfil trimestral de les persones contractades. Baix Llobregat

CONTRACTACIÓ REGISTRADA PER SEXE I EDAT. 4T 2009				
	n	(%)	Variació Trimestral (%)	Variació Anual (%)
Total	46.692	100	-2,4	-0,5
16-24	12.157	26,0	-7,4	-7,0
25-44	27.687	59,3	0,2	2,4
45+	6.848	14,7	-3,5	0,8
Homes	23.553	50,4	-6,1	-1,4
16-24	5.760	24,5	-13,9	-11,7
25-44	14.593	62,0	-2,1	2,6
45+	3.200	13,6	-7,8	1,6
Dones	23.139	49,6	1,6	0,5
16-24	6.397	27,6	-0,7	-2,4
25-44	13.094	56,6	3,0	2,1
45+	3.648	15,8	0,6	0,1
CONTRACTACIÓ REGISTRADA PER SECTORS ECONÒMICS. 4T 2009				
	n	%	Variació Trimestral (%)	Variació Anual (%)
Agricultura	96	0,2	-51,5	-
Indústria	3.335	7,1	-25,0	-
Construcció	4.680	10,0	-12,5	-
Serveis	38.581	82,6	1,9	-
CONTRACTACIÓ REGISTRADA PER NIVELL FORMATIU. 4T 2009				
	n	%	Variació Trimestral (%)	Variació Anual (%)
Sense estudis	6.179	13,2	-8,4	6,4
Educació general	29.801	63,8	-2,1	-2,5
Formació professional	6.388	13,7	2,1	0,8
Estudis universitaris	4.324	9,3	-2,1	1,6
CONTRACTACIÓ REGISTRADA PER OCUPACIONS. 4T 2009				
	n	%	Variació Trimestral (%)	Variació Anual (%)
Personal directiu d'empreses i Admo. Pública	243	0,5	8,0	-3,2
Tècnics i professionals científics i intel·lectuals	2.646	5,7	-2,0	-5,4
Tècnics i professionals de suport	6.929	14,8	26,7	-2,4
Empleats administratius	4.171	8,9	0,1	-12,2
Treballadors de serveis de restauració, personals, protecció i venedors de comerços	10.059	21,5	3,5	11,9
Treballadors qualificats en activitats agràries i pesqueres	156	0,3	-18,3	32,2
Artesans i treballadors qualificats d'indústria, construcció i mineria	3.627	7,8	-13,5	-10,8
Operadors d'instal·lacions i maquinària, i muntadors	2.707	5,8	-24,1	-24,3
Treballadors no qualificats	16.120	34,5	-8,3	5,2
Forces armades	34	0,1	-22,7	325,0

Font: OPMT-BL, a partir de les dades del Departament de Treball

# Contractació registrada de persones estrangeres

La contractació registrada a persones estrangeres disminueix aquest trimestre amb més intensitat que el total de la població contractada. Al Baix Llobregat, el 24,1% del total de contractes són signats per persones estrangeres, aquesta proporció encara es troba per sota de la provincial i catalana. Construcció i agricultura són els sectors econòmics que més es nodreixen de persones estrangeres.

El 24,1% dels contractes signats al Baix Llobregat el quart trimestre de 2009 han estat de població estrangera. Aquesta proporció continua sent inferior respecte l'existent a la província de Barcelona i al conjunt de Catalunya. Les zones on es signen més contractes són la Delta i Centre (40,5% i 25,7% del total de les contractacions de persones estrangeres a la comarca). Totes les zones territorials de la comarca han experimentat, respecte el tercer trimestre, una disminució de la contractació de persones estrangeres.

La contractació s'ajusta al perfil del demandant d'ocupació: la persona contractada estrangera és un home (en el 63,8% dels casos) i amb un contracte en el sector serveis (74,3% del total de contractes de persones estrangeres). Pel que fa al pes dins de cada sector, el percentatge de contractació de persones estrangeres a la construcció suposa el 46,7% i a l'agricultura el 61,5% del total de la contractació.

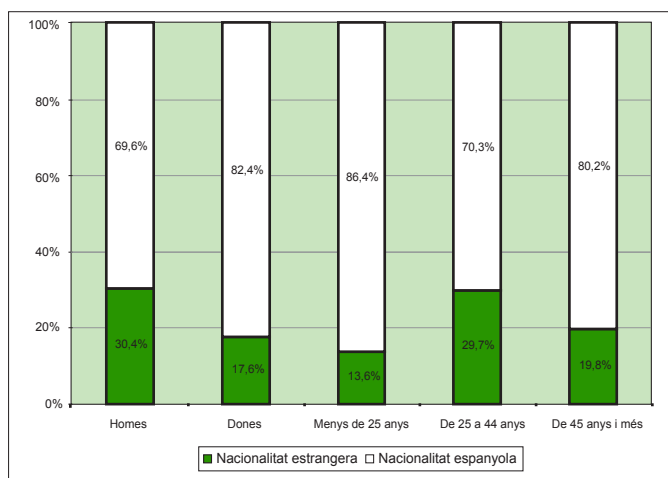
En general, la diferència de contractació per sexes és major en les persones estrangeres que en el total de la població. Per grups d'edat, la tendència de contractació reproduceix la del total de la població, incrementant-se la proporció de contractació en el grup d'edat de 25 a 44 anys (el 29,7% del total de contractació d'aquest grup d'edat era de persones estrangeres).

**Taula 11. Contractació registrada de persones estrangeres**

	n	% sobre el total	Variació Trimestral (%)	Variació Anual (%)
Zona Centre	2.891	25,7	-4,2	-1,7
Zona Delta	4.558	23,1	-6,3	-0,2
Zona Nord	2.453	24,8	-14,0	-12,1
Zona Vall Baixa	1.329	22,8	-3,2	4,8
Baix Llobregat	11.231	24,1	-7,2	-2,9
Província Barcelona	102.380	24,3	-4,5	-8,4
Catalunya	141.858	26,1	-12,7	-7,8

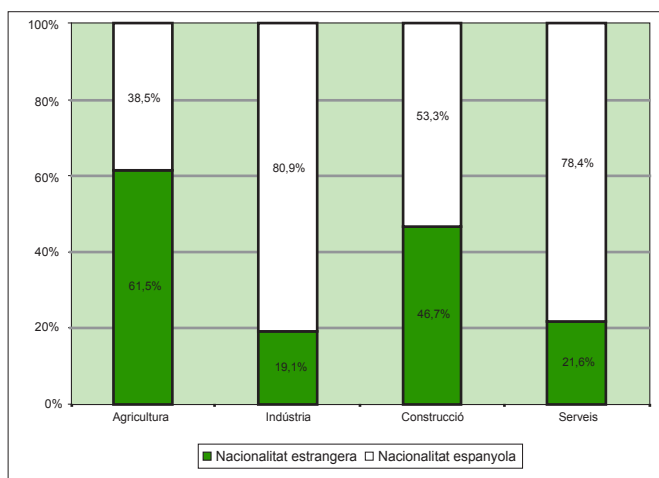
Font: OPMT-BL, a partir de les dades del Departament de Treball

**Gràfic 20. Proporció de contractes registrats per sexe i grups d'edat. Baix Llobregat. 4T 2009**



Font: OPMT-BL, a partir de les dades del Departament de Treball

**Gràfic 21. Proporció de contractes registrats per sectors econòmics. Baix Llobregat. 4T 2009**



Font: OPMT-BL, a partir de les dades del Departament de Treball



## 5. ESTRUCTURA PRODUCTIVA

**Disminueix el nombre de població assalariada, autònoma i els centres de cotització a la comarca. Agricultura i construcció són els sectors econòmics que experimenten un major decreixement de població assalariada respecte el tercer trimestre del 2009.**

En termes interanuals, agricultura, construcció i indústria disminueixen de manera notable en nombre de població assalariada. Han disminuït centres de cotització i població autònoma en tots els sectors econòmics de la comarca. El sector serveis ocupa el 68,3% de la població assalariada del Baix Llobregat.

En gairebé tots els sectors econòmics i zones territorials la població assalariada disminueix respecte el tercer trimestre de 2009. El sector serveis, en canvi, experimenta creixement de població assalariada a totes les zones territorials de la comarca.

Pel que fa al dinamisme productiu, tenint en compte l'evolució del nombre de persones assalariades i autònomes, es comprova com aquest quart trimestre les activitats més dinàmiques són activitats de serveis socials sense allotjament, activitats esportives, recreatives i d'entreteniment, activitats associatives, educació i altres activitats de serveis personals. Les activitats que han presentat un menor dinamisme han estat les activitats de construcció d'obres d'enginyeria civil, construcció d'immobles, reparació d'ordinadors, efectes personals i domèstics, activitats de lloguer i activitats especialitzades de la construcció.

**Taula 12. Estructura productiva. 4T 2009**

	Baix Llobregat	Província de Barcelona	Catalunya
<b>Centres de cotització</b>	21.533	183.804	256.248
Variació trimestral (%)	-0,6	-0,5	-1,2
Variació anual (%)	-6,4	-5,5	-5,3
<b>Població assalariada</b>	222.730	1.891.655	2.453.538
Variació trimestral (%)	-0,5	-0,3	-1,0
Variació anual (%)	-6,6	-5,3	-5,2
<b>Població autònoma</b>	51.229	383.685	547.653
Variació trimestral (%)	-0,5	-0,4	-0,9
Variació anual (%)	-4,9	-4,9	-5,0

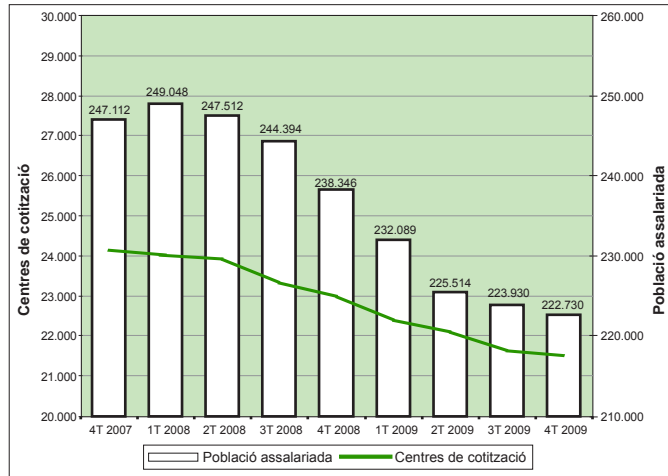
Font: OPMT-BL, a partir de les dades del Departament de Treball

**Taula 13. Característiques de l'estructura productiva. Baix Llobregat. 4T 2009 (%)**

	Centres de cotització	Població assalariada	Població autònoma
Agricultura	0,1	0,1	0,9
Indústria	13,8	22,7	8,4
Construcció	13,7	8,9	17,0
Serveis	72,4	68,3	73,7
<10 ass.	83,2	22,3	
11-50 ass.	13,5	28,2	
51-250 ass.	2,9	28,1	

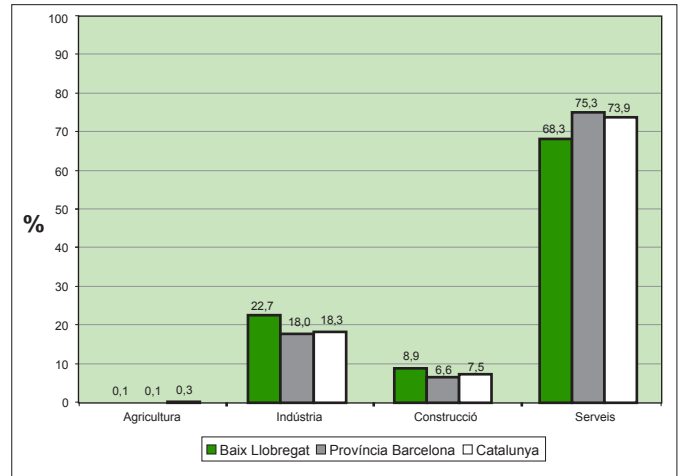
Font: OPMT-BL, a partir de les dades del Departament de Treball

**Gràfic 22. Evolució dels centres de cotització i de la població assalariada. Baix Llobregat**



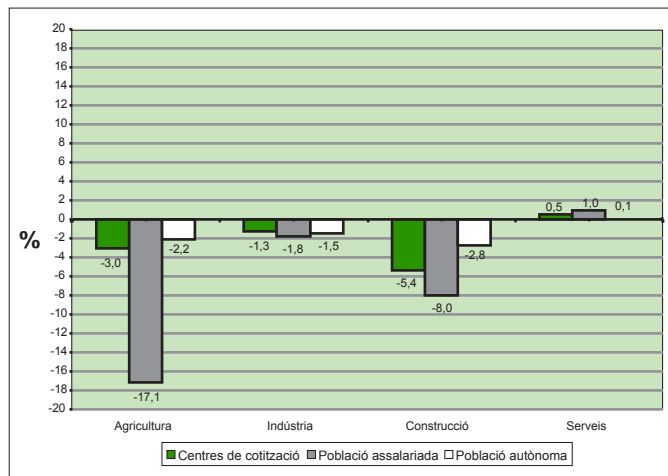
Font: OPMT-BL, a partir de les dades del Departament de Treball

**Gràfic 23. Distribució sectorial de la població assalariada. 4T 2009**



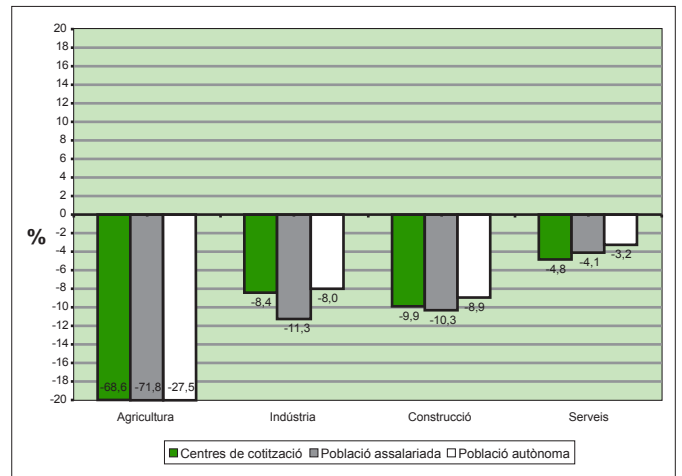
Font: OPMT-BL, a partir de les dades del Departament de Treball

**Gràfic 24. Variació trimestral de l'estructura productiva. Baix Llobregat. 4T 2009**



Font: OPMT-BL, a partir de les dades del Departament de Treball

**Gràfic 25. Variació anual de l'estructura productiva. Baix Llobregat. 4T 2009**



Font: OPMT-BL, a partir de les dades del Departament de Treball

**Taula 14. Activitats econòmiques més dinàmiques del trimestre (Ass + Aut). Baix Llobregat. 4T 2009**

	n	(%) sobre el total	Variació Absoluta	Variació Relativa (%)
88 -Activ serveis socials sense allotjament	3.108	1,1	418	15,5
93 -Activitats esportives, recreatives i entreteniment	2.507	0,9	318	14,5
94 -Activitats associatives	1.588	0,6	164	11,5
85 -Educació	9.761	3,6	609	6,7
96 -Altres activitats de serveis personals	5.012	1,8	305	6,5

**Taula 15. Activitats econòmiques menys dinàmiques del trimestre (Ass + Aut). Baix Llobregat. 4T 2009**

	n	(%) sobre el total	Variació Absoluta	Variació Relativa (%)
42- Construcció d'obres d'enginyeria civil	2.206	0,8	-276	-11,1
41- Construcció d'immobles	6.750	2,5	-645	-8,7
95- Reparació ordinadors,efectes personals i domèstics	2.448	0,9	-232	-8,7
77- Activitats de lloguer	4.070	1,5	-298	-6,8
43- Activitats especialitzades de la construcció	19.663	7,2	-1.054	-5,1

Font: OPMT-BL, a partir de les dades del Departament de Treball

**Taula 16. Principals activitats econòmiques per zones territorials. Població assalariada. Baix Llobregat. 4T 2009**

<b>ZONA CENTRE</b>				
	<b>n</b>	<b>% del total</b>	<b>Variació Trimestral (%)</b>	<b>Variació Anual (%)</b>
Agricultura	19	0,0	-44,1	-5,0
Indústria	13.921	21,1	-1,5	-11,2
Construcció	6.906	10,5	-6,6	-17,0
Serveis	45.173	68,4	1,3	-1,7
46 -Comerç engròs i interm.,exc. vehicles de motor	8.880	13,5	65,7	-8,1
43 -Activitats especialitzades de la construcció	5.104	7,7	-42,3	-10,6
56 -Serveis de menjar i begudes	4.547	6,9	-0,1	0,9
47 -Comerç detall, exc. comerç de vehicles de motor	4.301	6,5	2,5	-12,4
80 -Activitats de seguretat i investigació	3.056	4,6	1,6	0,6
<b>ZONA DELTA</b>				
	<b>n</b>	<b>% del total</b>	<b>Variació Trimestral (%)</b>	<b>Variació Anual (%)</b>
Agricultura	48	0,1	-9,4	-4,0
Indústria	13.919	16,4	-1,3	-11,9
Construcció	7.404	8,7	-4,1	-13,2
Serveis	63.691	74,9	1,0	-2,4
47- Comerç detall, exc.vehicles de motor	8.919	10,5	3,4	-2,2
46- Comerç engròs i interm.,exc. vehicles de motor	7.060	8,3	-0,8	-11,6
52- Emmagatzematge i activ.afins al transport	6.151	7,2	-4,9	3,1
43- Activitats especialitzades de la construcció	4.704	5,5	-3,3	-11,8
56- Serveis de menjar i begudes	4.703	5,5	-3,2	-11,2
<b>ZONA NORD</b>				
	<b>n</b>	<b>% del total</b>	<b>Variació Trimestral (%)</b>	<b>Variació Anual (%)</b>
Agricultura	23	0,1	-25,8	-25,8
Indústria	12.986	34,2	-2,4	-12,7
Construcció	2.249	5,9	-16,1	-19,4
Serveis	22.681	59,8	-0,4	-5,8
47- Comerç detall, exc.vehicles de motor	3.071	8,1	2,7	-3,5
84- Admó.Pública,defensa i SS oblig	2.852	7,5	5,2	-0,7
29- Fabricació vehicles de motor, remolcs i semiremolcs	2.618	6,9	-3,0	-10,6
46- Comerç engròs i interm.,exc. vehicles de motor	2.344	6,2	-1,6	-13,7
25- Fabr. productes metàl·lics, exc. maquinària i equips	2.297	6,1	-4,6	-16,5
<b>ZONA VALL BAIXA</b>				
	<b>n</b>	<b>% del total</b>	<b>Variació Trimestral (%)</b>	<b>Variació Anual (%)</b>
Agricultura	55	0,2	-3,5	25,0
Indústria	9.771	29,0	-2,0	-15,0
Construcció	3.353	9,9	-12,6	-17,4
Serveis	20.531	60,9	1,6	-3,8
46- Comerç engròs i interm.,exc. vehicles de motor	4.247	12,6	-0,6	-7,7
47- Comerç detall, exc.vehicles de motor	2.339	6,9	3,4	-7,2
43 -Activitats especialitzades de la construcció	2.163	6,4	-8,5	-13,9
84- Admó.Pública,defensa i SS oblig	2.153	6,4	2,5	7,1
56 -Serveis de menjar i begudes	2.023	6,0	2,5	-0,2

Font: OPMT-BL, a partir de les dades del Departament de Treball

## 6. REGULACIÓ D'OCUPACIÓ

**Baixen a 109 els expedients de regulació d'ocupació autoritzats el quart trimestre de 2009. Tot i amb això, 9.628 persones es varen veure afectades per un expedient (1.705 persones menys que en l'anterior trimestre).**

Baixa el número d'expedients de regulació d'ocupació autoritzats i també es dona una disminució de persones afectades pels mateixos (un 15% menys que el tercer trimestre de 2009).

Totes les mesures de regulació d'ocupació van estar presents a la comarca, destacant la de suspensió. El 79,0% de les persones afectades per un expedient han estat homes.

Continua la tendència dels anteriors trimestres donant-se, en la indústria, la majoria dels expedients de regulació d'ocupació autoritzats en la comarca. El quart trimestre de 2009, el 61,5% dels expedients que s'autoritzaren van ser en aquest sector, el 92,3% de les persones afectades per un expedient treballaven en la indústria. Per activitats econòmiques concretes, la fabricació de vehicles de motor, remolcs i semiremolcs continua sent l'activitat en la que més persones s'han vist afectades per un expedient de regulació d'ocupació, 7.817 persones en aquest quart trimestre de l'any.

A nivell comparat, el pes dels expedients de regulació d'ocupació autoritzats en el sector industrial a la comarca és superior que a la província de Barcelona i Catalunya, aquesta diferència també és major en el cas de les persones afectades, on, mentre a Barcelona i Catalunya no superen el 78% del total, al Baix Llobregat arriba al 92,3% del total de persones afectades per un expedient de regulació. Gran part dels expedients autoritzats en la indústria continuen sent del sector de l'automoció i empreses derivades.

**Taula 17. Expedients de regulació d'ocupació i persones afectades. 4T 2009**

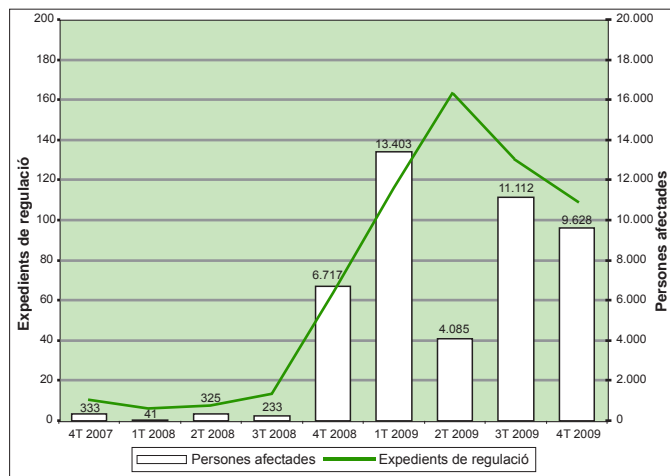
	Baix Llobregat		Província de Barcelona		Catalunya	
Expedients autoritzats 4T 2009	109		719		894	
Variació trimestral (%)	-23,8		-14,6		-15,5	
Variació anual (%)	62,7		109,6		106,5	
Rescissió	22	20,2%	153	21,3%	187	20,9%
Suspensió	69	63,3%	467	65,0%	572	64,0%
Reducció	18	16,5%	99	13,8%	135	15,1%

	Baix Llobregat		Província de Barcelona		Catalunya	
Persones afectades 4T 2009	9.628		22.275		25.255	
Variació trimestral (%)	-15,0		-17,0		-24,7	
Variació anual (%)	43,3		11,1		14,7	
Rescissió	388	4,0%	2.461	11,0%	3.375	13,4%
Suspensió	9.091	94,4%	19.139	85,9%	21.027	83,3%
Reducció	149	1,5%	675	3,0%	853	3,4%

	Baix Llobregat		Província de Barcelona		Catalunya	
	Homes	Dones	Homes	Dones	Homes	Dones
Persones afectades 4T 2009 per sexe	7.615	2.013	17.141	5.134	19.006	6.249
Variació trimestral (%)	-14,4%	-17,5%	-15,2%	-22,4%	-23,8%	-27,2%
Variació anual (%)	47,0%	30,5%	8,6%	20,1%	10,6%	29,5%

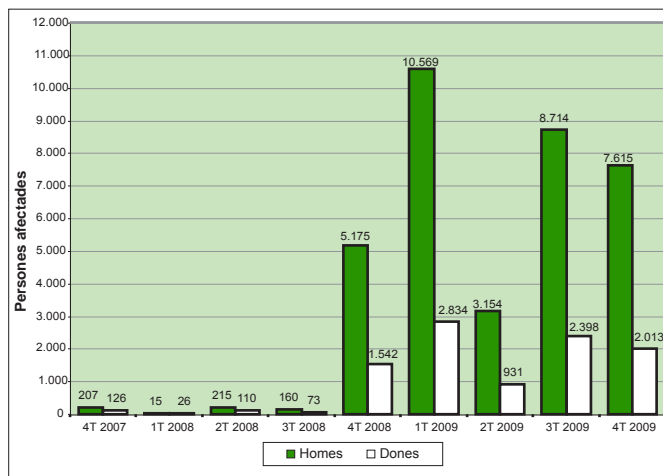
Font: OPMT-BL, a partir de les dades del Departament de Treball

**Gràfic 26. Expedients de regulació d'ocupació i persones afectades. Baix Llobregat**



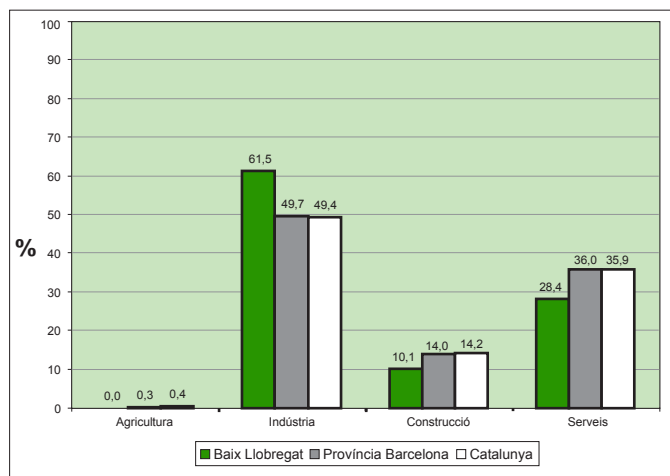
Font: OPMT-BL, a partir de les dades del Departament de Treball

**Gràfic 27. Evolució de les persones afectades per sexe. Baix Llobregat**



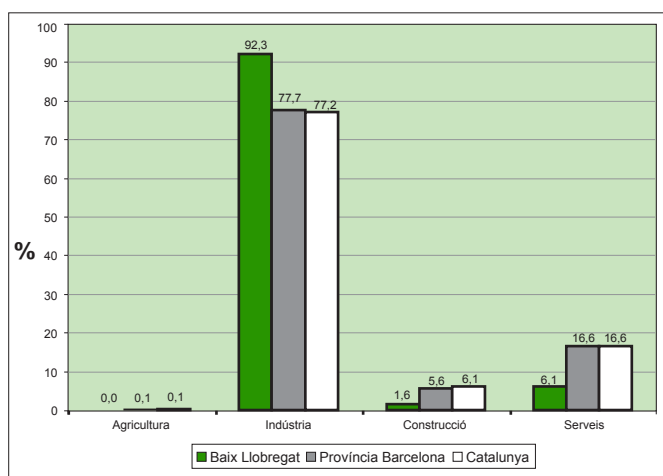
Font: OPMT-BL, a partir de les dades del Departament de Treball

**Gràfic 28. Distribució sectorial dels expedients de regulació. 4T 2009**



Font: OPMT-BL, a partir de les dades del Departament de Treball

**Gràfic 29. Distribució sectorial de les persones afectades. 4T 2009**



Font: OPMT-BL, a partir de les dades del Departament de Treball

**Taula 18. Expedients de regulació d'ocupació i persones afectades per act. eco. (CCAE-09). Baix Llobregat. 4T 2009**

	Expedients 4T 2009		Persones afectades 4T 2009	
	n	%	n	%
29 - Vehicles de motor, remolcs i semiremolcs	10	9,2	7.817	81,2
28 - Maquinària i equips ncaa	10	9,2	390	4,1
25 - Productes metàl·lics, exc. maquinària	19	17,4	228	2,4
46 - Comerç engròs, exc. vehicles motor	10	9,2	196	2,0
45 - Venda i reparació de vehicles motor	3	2,8	138	1,4
41 - Construcció d'immobles	4	3,7	82	0,9
18 - Arts gràfiques i suports enregistrats	4	3,7	72	0,7
43 - Activitats especialitzades construcció	7	6,4	71	0,7
13 - Indústries tèxtils	3	2,8	64	0,7
81 - Serveis a edificis i de jardineria	1	0,9	54	0,6
23 - Productes minerals no metàl·lics ncaa	2	1,8	53	0,6
26 - Productes informàtics i electrònics	3	2,8	50	0,5
33 - Reparació i instal·lació de maquinària	3	2,8	47	0,5
22 - Cautxú i plàstic	3	2,8	43	0,4
69 - Activitats jurídiques i de comptabilitat	1	0,9	39	0,4
52 - Emmagatzematge i afins al transport	2	1,8	36	0,4
24 - Metal·lúrgia	2	1,8	31	0,3
32 - Indústries manufactureres diverses	2	1,8	29	0,3
73 - Publicitat i estudis de mercat	2	1,8	26	0,3

(Continuació)	Expedients 4T 2009		Persones afectades 4T 2009	
	n	%	n	%
71 - Serveis tècnics arquitectura i enginyeria	3	2,8	24	0,2
74 - Activitats professionals i tècniques ncaa	1	0,9	24	0,2
16 - Indústries fusta i suro, exc. mobles	2	1,8	17	0,2
80 - Activitats de seguretat i investigació	1	0,9	16	0,2
21 - Productes farmacèutics	1	0,9	15	0,2
17 - Indústries del paper	1	0,9	13	0,1
31 - Mobles	1	0,9	12	0,1
27 - Materials i equips elèctrics	1	0,9	8	0,1
70 - Seus centrals i consultoria empresarial	1	0,9	6	0,1
47 - Comerç detall, exc. vehicles motor	1	0,9	4	0,0
51 - Transport aeri	1	0,9	4	0,0
56 - Serveis de menjar i begudes	1	0,9	4	0,0
68 - Activitats immobiliàries	1	0,9	4	0,0
96 - Altres activitats de serveis personals	1	0,9	2	0,0

Font: OPMT-BL, a partir de les dades del Departament de Treball

## 7. SINISTRALITAT LABORAL

**En aquest quart trimestre el nombre d'accidents ha augmentat en tots els sectors econòmics a excepció de la construcció. S'han produït 3 accidents mortals, 1 menys que el trimestre anterior.**

El nombre d'accidents laborals ha augmentat en 371 respecte el tercer trimestre. El 73,0% dels accidents foren d'homes. L'índex de sinistralitat laboral, índex que posa en relació el número d'accidents amb el total de persones afiliades a cada sector també ha augmentat en relació amb el tercer trimestre. En el cas de la construcció, el nombre absolut d'accidents ha baixat, però donat que la disminució de persones afiliades en aquest sector ha estat més elevada que la disminució dels accidents, en termes relatius la incidència de la sinistralitat ha pujat.

L'índex de sinistralitat de la comarca continua per sobre del de la província i Catalunya. Així, l'índex d'incidència trimestral del Baix Llobregat és de 1.577 accidents per cada 100.000 persones afiliades, a la província de Barcelona és de 1.154 i al conjunt de Catalunya de 1.164.

Per sectors econòmics, l'índex d'incidència de la sinistralitat laboral augmenta en tots els sectors i àmbits territorials. El 74,7% dels accidents laborals es produïren entre persones amb contracte fix, i el 24,5% de les persones accidentades tenien un contracte eventual. El 99,2% dels accidents foren classificats com lleus.

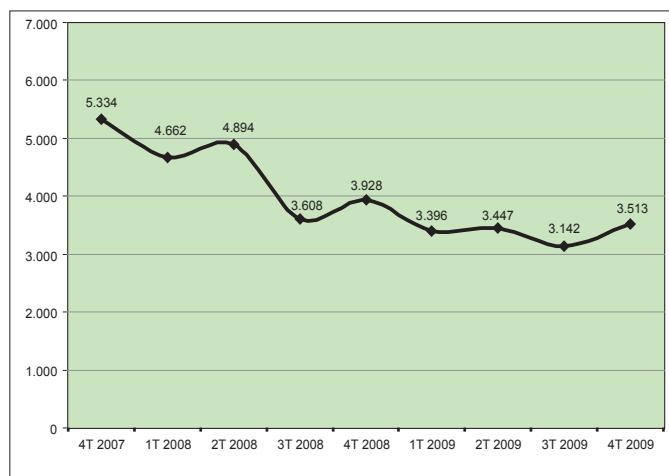
**Taula 19. Accidents laborals. 4T 2009**

	Homes		Dones		Total	
Accidents 4T 2009	2.566		947		3.513	
Índex d'incidència	-		-		1.577,2	
Variació trimestral (%)	9,1		19,9		11,8	
Variació anual (%)	-14,1		0,7		-10,6	
Contracte Eventual	651	25,4%	208	22,0%	859	24,5%
Contracte Fix	1.887	73,5%	738	77,9%	2.625	74,7%
Sense Especificar	28	1,1%	1	0,1%	29	0,8%
Lleus	2.544	99,1%	942	99,5%	3.486	99,2%
Greus	19	0,7%	19	2,0%	38	1,1%
Mortals	3	0,1%	0	0,0%	3	0,1%

Font: OPMT-BL, a partir de les dades del Departament de Treball

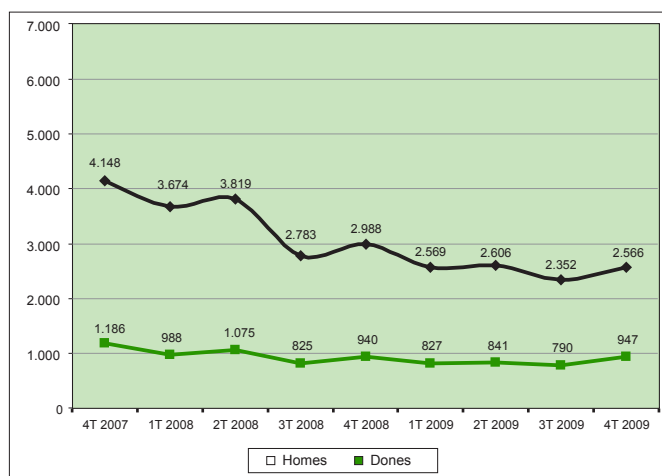
1. No estan comptabilitzats els accidents in itinere.

**Gràfic 30. Evolució trimestral del nombre d'accidents laborals. Baix Llobregat**



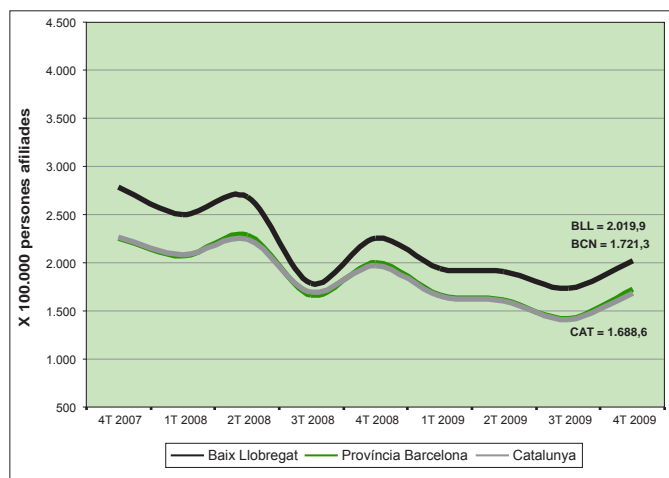
Font: OPMT-BL, a partir de les dades del Departament de Treball

**Gràfic 31. Evolució trimestral del nombre d'accidents laborals per sexe. Baix Llobregat**



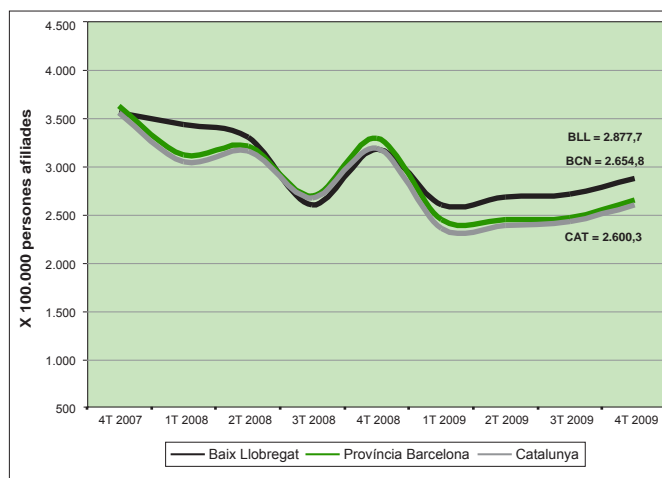
Font: OPMT-BL, a partir de les dades del Departament de Treball

**Gràfic 32. Índex d'incidència trimestrals per sectors econòmics. INDÚSTRIA**



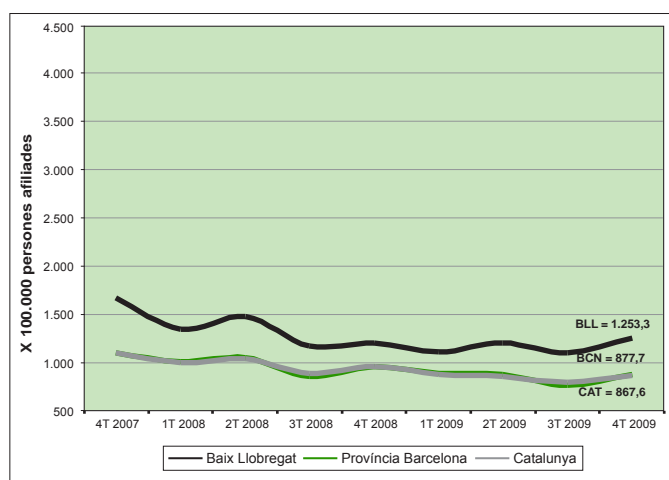
Font: OPMT-BL, a partir de les dades del Departament de Treball

**Gràfic 33. Índex d'incidència trimestrals per sectors econòmics. CONSTRUCCIÓ**



Font: OPMT-BL, a partir de les dades del Departament de Treball

**Gràfic 34. Índex d'incidència trimestrals per sectors econòmics. SERVEIS**



Font: OPMT-BL, a partir de les dades del Departament de Treball

**ATUR REGISTRAT. 4T 2009**

Atur registrat				Per sexe (%)				Per sectors econòmics (%)						Taxes d'atur registrat (%)				
	Total	Variació Trimestral (%)	Variació Anual (%)	Homes		Dones		Agricultura	Indústria	Construcció	Serveis	Sense ocupació anterior	Total	Homes	Dones	<25	25-44	45+
				Homes	Dones	Homes	Dones											
Cornellà de Llobregat	7.150	5,1	39,8	58,7	41,3	0,5	18,2	25,0	51,1	5,2	15,9	16,8	14,8	15,8	14,6	18,3		
Esplugues de Llobregat	3.120	4,5	34,5	52,5	47,5	0,4	20,0	14,4	63,0	2,2	12,8	12,5	13,2	11,7	11,7	14,7		
Sant Joan Despí	2.094	2,5	41,1	51,8	48,2	0,3	22,8	15,5	59,1	2,4	12,3	11,9	12,8	12,0	11,1	14,5		
Sant Just Desvern	691	-1,9	35,3	48,1	51,9	0,4	17,8	12,6	67,4	1,7	8,6	7,9	9,4	5,4	8,4	9,7		
<b>ZONA CENTRE</b>	<b>13.055</b>	<b>4,1</b>	<b>38,5</b>	<b>55,6</b>	<b>44,4</b>	<b>0,4</b>	<b>19,4</b>	<b>20,3</b>	<b>56,1</b>	<b>3,8</b>	<b>13,8</b>	<b>14,1</b>	<b>13,5</b>	<b>12,3</b>	<b>12,9</b>	<b>15,8</b>		
Begues	314	3,1	42,3	47,0	53,0	0,0	18,8	12,1	65,9	3,2	9,4	8,2	10,8	11,9	8,0	10,8		
Castelldefels	3.962	8,2	46,1	52,6	47,4	0,2	11,4	16,5	67,7	4,2	11,4	10,9	12,0	10,7	10,8	12,7		
El Prat del Llobregat	5.379	8,1	33,4	50,4	49,6	0,3	18,6	12,7	63,0	5,4	15,8	14,4	17,4	16,9	14,5	17,5		
Gavà	3.441	4,4	39,9	53,8	46,2	0,5	17,5	18,0	60,2	3,8	13,9	13,7	14,2	16,0	12,7	15,6		
Sant Boi de Llobregat	6.957	5,1	37,6	52,4	47,6	0,4	22,1	17,0	57,2	3,3	15,8	15,0	16,8	18,1	14,6	17,3		
Sant Climent de Llobregat	258	7,1	59,9	53,7	46,3	0,4	23,3	25,3	48,6	2,3	12,5	12,2	12,8	14,9	11,1	14,7		
Viladecans	5.456	4,3	36,5	49,0	51,0	0,3	20,4	18,4	56,2	4,8	15,7	14,0	17,9	18,8	14,0	18,4		
<b>ZONA DELTA</b>	<b>25.767</b>	<b>5,9</b>	<b>38,3</b>	<b>51,5</b>	<b>48,5</b>	<b>0,3</b>	<b>18,7</b>	<b>16,5</b>	<b>60,2</b>	<b>4,2</b>	<b>14,5</b>	<b>13,5</b>	<b>15,6</b>	<b>15,4</b>	<b>13,3</b>	<b>16,4</b>		
Abrebra	917	4,2	40,1	47,8	52,2	0,5	24,8	9,8	61,2	3,7	14,2	12,0	17,1	11,6	13,4	16,7		
Castellví de Rosanes	88	-8,0	33,3	49,6	50,4	1,1	20,2	4,5	66,3	7,9	9,8	8,6	11,3	9,7	7,7	13,2		
Collbató	223	-0,9	32,0	41,9	58,1	0,0	18,3	13,8	61,2	6,7	10,3	7,7	13,6	10,8	9,5	11,5		
Esparreguera	1.942	3,3	45,6	50,1	49,9	0,6	24,8	11,8	57,2	5,6	16,4	14,6	18,7	18,5	14,2	19,9		
Marorell	2.308	5,5	38,3	56,3	43,7	1,3	18,5	13,9	59,7	6,5	16,1	15,6	16,7	14,7	15,9	16,9		
Olesa de Montserrat	1.959	5,3	37,7	51,5	48,5	0,4	24,8	14,9	52,8	7,2	15,8	14,5	17,3	18,5	13,5	19,8		
Sant Andreu de la Barca	2.193	6,9	36,9	49,7	50,3	0,4	24,4	12,5	57,6	5,1	14,9	13,3	16,8	17,0	13,3	18,2		
Sant Esteve Sesrovires	419	5,9	50,5	46,1	53,9	0,2	26,3	11,2	56,6	5,7	10,8	8,9	13,2	13,9	9,4	12,4		
<b>ZONA NORD</b>	<b>10.049</b>	<b>5,0</b>	<b>39,7</b>	<b>51,1</b>	<b>48,9</b>	<b>0,6</b>	<b>23,1</b>	<b>12,8</b>	<b>57,5</b>	<b>5,9</b>	<b>15,1</b>	<b>13,6</b>	<b>16,9</b>	<b>15,3</b>	<b>13,7</b>	<b>18,0</b>		
Cervelló	609	4,6	37,6	50,6	49,4	0,2	28,0	15,5	54,9	1,5	13,1	11,9	14,7	11,1	12,8	14,4		
Corbera de Llobregat	902	7,5	38,4	50,5	49,5	0,7	18,8	18,6	59,5	2,3	11,8	10,9	13,0	12,4	11,2	13,5		
El Papiol	277	4,5	51,3	52,9	47,1	1,1	25,3	20,2	52,3	1,1	13,2	12,5	14,1	13,6	12,0	15,5		
La Palma de Cervelló	179	-6,1	44,1	52,4	47,6	1,1	17,4	14,0	62,9	4,5	10,6	10,2	11,2	10,2	9,8	12,1		
Molins de Rei	1.545	1,6	41,8	48,6	51,4	0,2	25,4	11,7	60,6	2,1	12,0	10,7	13,4	11,6	11,0	13,7		
Pallejà	737	5,6	40,9	48,7	51,3	0,0	23,2	13,3	60,2	3,4	12,2	10,8	14,0	10,7	11,1	14,5		
Sant Feliu de Llobregat	3.184	3,5	39,7	52,5	47,5	0,3	25,3	13,5	58,5	2,5	13,9	13,5	14,4	14,6	12,0	16,7		
Sant Vicenç dels Horts	2.485	6,7	36,8	51,5	48,5	0,1	23,9	18,7	52,7	4,6	16,8	15,6	18,3	20,1	15,6	17,5		
Santa Coloma de Cervelló	450	4,5	37,0	49,5	50,5	0,4	22,0	13,3	61,2	3,1	10,7	9,7	12,0	10,6	9,3	14,1		
Torrelles de Llobregat	315	5,3	33,2	50,1	49,9	0,0	16,8	12,7	68,3	2,2	10,5	9,6	11,7	10,6	10,9	10,8		
Vallirana	1.067	6,1	45,6	49,8	50,2	0,1	25,1	17,9	53,0	3,8	14,2	12,9	15,8	17,3	13,5	15,0		
<b>ZONA VALL BAIXA</b>	<b>11.750</b>	<b>4,5</b>	<b>39,8</b>	<b>50,9</b>	<b>49,1</b>	<b>0,2</b>	<b>24,0</b>	<b>15,4</b>	<b>57,3</b>	<b>3,0</b>	<b>13,5</b>	<b>12,5</b>	<b>14,6</b>	<b>14,4</b>	<b>12,3</b>	<b>15,3</b>		
<b>BAIX LLOBREGAT</b>	<b>60.621</b>	<b>5,1</b>	<b>38,8</b>	<b>52,2</b>	<b>47,8</b>	<b>0,4</b>	<b>20,6</b>	<b>16,5</b>	<b>58,3</b>	<b>4,2</b>	<b>14,2</b>	<b>13,5</b>	<b>15,1</b>	<b>15,3</b>	<b>13,0</b>	<b>16,1</b>		
<b>PROVINCIA BARCELONA</b>	<b>414.700</b>	<b>5,7</b>	<b>38,2</b>	<b>52,6</b>	<b>47,4</b>	<b>0,6</b>	<b>20,0</b>	<b>15,8</b>	<b>59,1</b>	<b>4,5</b>	<b>14,3</b>	<b>13,7</b>	<b>15,1</b>	<b>14,6</b>	<b>13,3</b>	<b>16,1</b>		
<b>CATALUNYA</b>	<b>553.590</b>	<b>7,4</b>	<b>37,9</b>	<b>53,5</b>	<b>46,5</b>	<b>1,3</b>	<b>18,7</b>	<b>17,6</b>	<b>57,8</b>	<b>4,6</b>	<b>14,0</b>	<b>13,5</b>	<b>14,8</b>	<b>15,0</b>	<b>13,2</b>	<b>15,2</b>		

Font: OPMT-BL, a partir de les dades del Departament de Treball



**CONTRACTACIÓ REGISTRADA. 4T 2009**

Contractació registrada			Per sexe (%)			Per edat (%)			Per sectors econòmics (%)					Per tipus contr. (%)			Per nacionalitat (%)	
	Total	Variació Trimestral (%)	Variació Anual (%)	Homes	Dones	<25	25-44	45+	Agricultura	Indústria	Construcció	Serveis	Indefinit	Temporal	Espanyola	Estrangera		
Cornellà de Llobregat	5.968	32,1	17,4	56,0	44,0	30,4	58,1	11,5	0,1	6,6	12,4	81,0	14,2	85,8	75,9	24,1		
Esplugues de Llobregat	1.878	-0,1	-4,1	50,5	49,5	24,9	58,9	16,2	0,1	8,7	11,1	80,1	18,8	81,2	75,4	24,6		
Sant Joan Despí	1.748	-21,9	-12,6	44,3	55,7	17,4	68,1	14,5	0,0	8,1	8,5	83,4	18,5	81,5	75,8	24,2		
Sant Just Desvern	1.660	-8,0	-16,2	33,0	67,0	17,4	65,5	17,0	0,0	4,4	5,2	90,4	12,5	87,5	65,7	34,3		
<b>ZONA CENTRE</b>	<b>11.254</b>	<b>7,8</b>	<b>2,1</b>	<b>49,9</b>	<b>50,1</b>	<b>25,5</b>	<b>60,9</b>	<b>13,6</b>	<b>0,0</b>	<b>6,9</b>	<b>10,5</b>	<b>82,6</b>	<b>15,4</b>	<b>84,6</b>	<b>74,3</b>	<b>25,7</b>		
Beques	114	-40,3	-43,0	55,3	44,7	27,2	53,5	19,3	0,0	12,3	18,4	69,3	11,4	88,6	81,6	18,4		
Castelldefels	2.016	-22,8	-4,8	48,3	51,7	27,2	57,4	15,3	0,0	3,4	10,5	86,1	21,3	78,7	68,0	32,0		
El Prat del Llobregat	6.380	-0,3	-5,8	51,4	48,6	27,6	58,9	13,5	0,1	3,5	7,1	89,3	12,6	87,4	74,9	25,1		
Gavà	2.442	8,9	-7,7	57,3	42,7	23,3	61,6	15,1	1,1	6,3	12,1	80,5	14,0	86,0	77,6	22,4		
Sant Boi de Llobregat	6.234	9,4	12,8	42,0	58,0	27,4	58,0	14,6	0,2	4,0	10,7	85,1	9,5	90,5	80,0	20,0		
Sant Climent de Llobregat	68	-53,7	-4,2	77,9	22,1	16,2	66,2	17,6	2,9	8,8	26,5	61,8	13,2	86,8	79,4	20,6		
Viladecans	2.462	-1,7	14,5	52,8	47,2	24,0	60,5	15,5	0,8	8,7	15,0	75,5	16,7	83,3	80,5	19,5		
<b>ZONA DELTA</b>	<b>19.716</b>	<b>-0,4</b>	<b>1,2</b>	<b>49,2</b>	<b>50,8</b>	<b>26,5</b>	<b>59,0</b>	<b>14,5</b>	<b>0,3</b>	<b>4,7</b>	<b>10,3</b>	<b>84,6</b>	<b>13,2</b>	<b>86,8</b>	<b>76,9</b>	<b>23,1</b>		
Abretra	1.129	-13,4	-15,2	56,5	43,5	19,3	64,0	16,7	0,0	11,2	10,5	78,3	16,7	83,3	77,7	22,3		
Castellví de Rosanes	308	0,7	41,9	59,7	40,3	17,5	76,9	5,5	0,0	6,2	13,0	80,8	5,5	94,5	42,9	57,1		
Collbató	72	-18,2	-1,4	61,1	38,9	11,1	65,3	23,6	0,0	8,3	9,7	81,9	8,3	91,7	80,6	19,4		
Esparreguera	767	-5,7	3,8	56,7	43,3	18,4	65,1	16,6	0,3	10,6	10,0	79,1	19,4	80,6	82,9	17,1		
Martorell	2.518	-15,0	-7,2	54,5	45,5	22,4	61,7	15,9	0,1	7,5	6,4	86,0	8,5	91,5	78,4	21,6		
Olesa de Montserrat	1.549	1,2	19,6	35,9	64,1	37,6	50,6	11,7	0,1	5,4	5,2	89,3	7,4	92,6	89,4	10,6		
Sant Andreu de la Barca	2.097	-9,1	-14,0	60,1	39,9	27,7	60,4	11,9	0,0	7,1	8,2	84,7	8,2	91,8	58,8	41,2		
Sant Esteve Sesrovires	1.449	-4,4	-4,0	55,1	44,9	30,9	57,0	12,1	0,0	6,1	1,8	92,1	5,2	94,8	78,7	21,3		
<b>ZONA NORD</b>	<b>9.889</b>	<b>-8,6</b>	<b>-4,2</b>	<b>53,5</b>	<b>46,5</b>	<b>26,3</b>	<b>60,0</b>	<b>13,7</b>	<b>0,1</b>	<b>7,5</b>	<b>6,9</b>	<b>85,5</b>	<b>9,5</b>	<b>90,5</b>	<b>75,2</b>	<b>24,8</b>		
Cervelló	316	24,4	-1,3	67,1	32,9	26,6	56,3	17,1	1,6	16,5	15,8	66,1	19,9	80,1	75,9	24,1		
Corbera de Llobregat	260	-5,1	-1,9	51,2	48,8	14,6	62,7	22,7	0,4	8,8	23,5	67,3	20,8	79,2	69,2	30,8		
El Papiol	191	-3,0	-3,0	59,7	40,3	12,0	64,9	23,0	0,0	20,9	9,4	69,6	17,8	82,2	78,5	21,5		
La Palma de Cervelló	140	59,1	17,6	66,4	33,6	35,7	51,4	12,9	0,0	17,9	19,3	62,9	18,6	81,4	81,4	18,6		
Molins de Rei	1.198	1,8	-2,3	47,9	52,1	29,3	53,2	17,5	0,2	7,5	10,9	81,5	16,8	83,2	81,6	18,4		
Pallejà	425	18,1	15,2	43,8	56,2	31,1	49,6	19,3	0,0	6,4	8,0	85,6	15,8	84,2	83,3	16,7		
Sant Feliu de Llobregat	1.403	-0,8	-13,2	45,3	54,7	27,1	54,2	18,7	0,5	6,5	10,3	82,7	15,5	84,5	77,0	23,0		
Sant Vicenç dels Horts	1.139	-46,9	-15,7	52,4	47,6	24,6	58,5	16,9	0,1	42,0	14,3	43,6	11,2	88,8	77,0	23,0		
Santa Coloma de Cervelló	226	-24,7	-21,8	51,8	48,2	15,9	57,1	27,0	0,4	11,1	9,7	78,8	19,5	80,5	64,6	35,4		
Torrelles de Llobregat	73	-48,6	0,0	52,1	47,9	19,2	63,0	17,8	0,0	13,7	23,3	63,0	20,5	79,5	76,7	23,3		
Vallirana	462	4,5	43,9	56,3	43,7	16,7	61,5	21,9	0,4	5,6	23,6	70,3	23,6	76,4	71,4	28,6		
<b>ZONA VALL BAIXA</b>	<b>5.833</b>	<b>-14,1</b>	<b>-5,1</b>	<b>50,7</b>	<b>49,3</b>	<b>25,1</b>	<b>56,1</b>	<b>18,8</b>	<b>0,3</b>	<b>15,2</b>	<b>13,3</b>	<b>71,2</b>	<b>16,4</b>	<b>83,6</b>	<b>77,2</b>	<b>22,8</b>		
<b>BAIX LLOBREGAT</b>	<b>46.692</b>	<b>-2,4</b>	<b>-0,6</b>	<b>50,4</b>	<b>49,6</b>	<b>26,0</b>	<b>59,3</b>	<b>14,7</b>	<b>0,2</b>	<b>7,1</b>	<b>10,0</b>	<b>82,6</b>	<b>13,4</b>	<b>86,6</b>	<b>75,9</b>	<b>24,1</b>		
<b>PROVÍNCIA BARCELONA</b>	<b>420.569</b>	<b>3,1</b>	<b>-1,0</b>	<b>47,9</b>	<b>52,1</b>	<b>25,5</b>	<b>59,6</b>	<b>14,9</b>	<b>0,3</b>	<b>5,4</b>	<b>7,4</b>	<b>86,9</b>	<b>12,4</b>	<b>87,6</b>	<b>75,7</b>	<b>24,3</b>		
<b>CATALUNYA</b>	<b>542.604</b>	<b>-3,7</b>	<b>-1,2</b>	<b>49,3</b>	<b>50,7</b>	<b>24,8</b>	<b>59,9</b>	<b>15,3</b>	<b>1,8</b>	<b>5,8</b>	<b>8,3</b>	<b>84,1</b>	<b>12,6</b>	<b>87,4</b>	<b>73,9</b>	<b>26,1</b>		

Font: OPMT-BL, a partir de les dades del Departament de Treball

ESTRUCTURA PRODUCTIVA. 4T 2009																	
CENTRES DE COTITZACIÓ				POBLACIÓ ASSALARIADA				POBLACIÓ AUTÒNOMA									
	Total	Variació Trimestral (%)	Variació Anual (%)	Per sectors econòmics (%)				Total	Variació Trimestral (%)	Variació Anual (%)	Per sectors econòmics (%)						
				Agricultura	Indústria	Construcció	Serveis				Agricultura	Indústria	Construcció	Serveis			
Cornellà de Llobregat	2.444	0,1	-5,2	-0,7	-7,4	0,1	18,3	13,7	68,0	4.256	-0,6	-6,3	0,1	8,8	17,5	73,5	
Espulgues de Llobregat	1.331	-1,5	-8,5	0,6	-7,0	0,0	23,4	10,0	66,5	3.424	-0,6	-4,6	0,3	9,7	13,1	76,9	
Sant Joan Despi	864	-0,3	-7,2	-0,8	-4,8	0,0	29,2	10,2	60,5	2.099	-0,5	-3,6	0,5	9,7	14,7	75,1	
Sant Just Desvern	746	-0,8	0,0	0,5	0,1	0,0	15,5	3,3	81,2	1.647	-1,1	-4,4	0,3	10,1	10,1	79,5	
<b>ZONA CENTRE</b>	<b>5.385</b>	<b>-0,5</b>	<b>-5,7</b>	<b>-0,2</b>	<b>-5,7</b>	<b>0,0</b>	<b>21,1</b>	<b>10,5</b>	<b>68,4</b>	<b>11.426</b>	<b>-0,6</b>	<b>-5,1</b>	<b>0,3</b>	<b>9,4</b>	<b>14,6</b>	<b>75,7</b>	
Begues	129	-3,0	-12,8	-4,7	-9,5	1,3	17,5	11,0	70,1	604	-0,7	-1,1	1,0	7,8	18,0	73,2	
Castelldefels	1.614	-0,4	-7,3	-0,5	-5,4	0,0	7,9	9,9	82,2	4.863	-0,2	-4,4	0,2	6,6	14,8	78,4	
El Prat del Llobregat	1.683	0,1	-5,8	-0,3	-5,3	0,0	14,5	4,7	80,8	3.096	-0,6	-4,7	1,2	7,7	15,5	75,5	
Gavà	1.346	-0,1	-5,4	0,2	-7,3	0,2	22,6	10,5	66,7	3.108	-0,1	-3,9	1,4	6,9	17,5	74,2	
Sant Boi de Llobregat	1.991	-1,2	-6,5	1,2	-0,9	0,0	18,9	10,3	70,8	4.705	-0,9	-6,3	1,0	8,3	19,2	71,5	
Sant Climent de Llobregat	101	0,0	-14,4	-11,1	-21,5	0,0	47,4	13,2	39,4	360	1,4	0,0	13,3	7,5	16,7	62,5	
Viladecans	1.436	0,0	-6,3	1,0	-8,4	0,0	16,1	13,7	70,2	4.035	-0,4	-5,3	1,0	7,7	20,0	71,2	
<b>ZONA DELTA</b>	<b>8.300</b>	<b>-0,4</b>	<b>-6,5</b>	<b>0,2</b>	<b>-5,1</b>	<b>0,1</b>	<b>16,4</b>	<b>8,7</b>	<b>74,9</b>	<b>20.771</b>	<b>-0,4</b>	<b>-4,8</b>	<b>1,1</b>	<b>7,5</b>	<b>17,5</b>	<b>74,0</b>	
Abreia	385	-0,3	-5,4	-0,5	-6,2	0,0	47,9	7,1	45,0	697	-1,0	-5,8	2,2	5,9	17,2	74,7	
Castellví de Rosanes	82	-1,2	-10,9	-2,2	-3,0	0,1	42,7	4,7	52,4	142	2,2	-1,4	2,1	13,4	16,2	68,3	
Collbató	76	0,0	-11,6	-4,8	-8,9	0,0	12,8	10,6	76,6	353	2,0	0,9	0,3	6,8	20,1	72,8	
Esparraguera	624	0,0	-6,4	-3,3	-13,0	0,1	37,5	8,5	54,0	1.364	0,3	-7,4	0,8	10,0	16,7	72,5	
Marorell	756	-1,6	-8,1	1,0	-3,3	0,1	26,0	3,3	70,7	1.291	-0,6	-8,2	1,4	7,5	16,3	74,7	
Olesa de Montserrat	545	-1,1	-8,6	-2,8	-17,9	0,2	20,2	12,5	67,1	1.396	-0,9	-7,2	0,9	7,7	20,8	70,5	
Sant Andreu de la Barca	786	0,9	-3,0	-1,9	-10,7	0,0	37,1	5,5	57,4	1.332	-1,6	-5,8	0,9	8,4	18,4	72,3	
Sant Esteve Sesrovires	262	0,0	-5,8	-9,6	-13,1	0,1	37,7	4,0	58,2	483	-4,2	-7,5	2,5	10,1	15,7	71,6	
<b>ZONA NORD</b>	<b>3.516</b>	<b>-0,4</b>	<b>-6,5</b>	<b>-2,2</b>	<b>-9,2</b>	<b>0,1</b>	<b>34,2</b>	<b>5,9</b>	<b>59,8</b>	<b>7.058</b>	<b>-0,8</b>	<b>-6,6</b>	<b>1,2</b>	<b>8,3</b>	<b>17,9</b>	<b>72,6</b>	
Cervelló	233	-0,4	-1,7	-3,1	-6,6	0,1	36,6	7,6	55,7	785	0,5	-0,6	0,4	8,9	18,7	72,0	
Corbera de Llobregat	249	-8,5	-12,6	0,3	-5,3	0,2	11,6	14,1	74,0	1.245	-0,6	-4,5	0,1	8,5	20,6	70,8	
El Papiol	234	-3,3	-8,6	-0,8	-9,0	0,0	42,8	5,3	51,9	343	-0,6	-3,7	4,7	11,7	22,2	61,5	
La Palma de Cervelló	117	-0,8	-5,6	-7,6	-5,8	0,0	41,5	15,1	43,4	277	-1,4	-4,5	1,4	6,9	17,0	74,7	
Molíns de Rei	885	1,7	-5,1	-0,9	-9,5	0,0	25,1	7,5	67,4	1.750	-0,5	-3,4	1,0	11,0	12,5	75,5	
Pallejà	270	-1,8	-3,9	-0,7	-1,8	0,1	15,7	10,8	73,4	819	-0,5	-3,5	0,4	7,2	17,1	75,3	
Sant Feliu de Llobregat	1.091	-1,3	-5,5	-0,2	-10,0	0,5	23,6	8,0	67,8	2.705	-1,0	-5,5	0,6	9,5	16,3	73,7	
Sant Vicenç dels Horts	188	-72,0	-74,4	-61,9	-64,7	0,0	17,2	13,7	69,1	585	-67,6	-69,5	2,4	8,4	16,6	72,6	
Santa Coloma de Cervelló	668	249,7	239,1	6,366	160,7	141,3	0,0	46,8	12,1	41,0	1.791	206,2	203,6	0,8	9,7	21,8	67,7
Torrelles de Llobregat	101	-2,9	-7,3	-5,0	-12,8	0,0	10,7	13,8	75,5	485	-0,4	-3,6	3,1	8,0	16,9	72,0	
Vallirana	296	-0,3	-11,6	-2,1	-10,9	0,0	26,8	16,4	56,7	1.189	1,3	-1,6	0,2	7,7	21,1	71,1	
<b>ZONA VALL BAIXA</b>	<b>4.332</b>	<b>-1,1</b>	<b>-6,8</b>	<b>-1,1</b>	<b>-8,8</b>	<b>0,2</b>	<b>29,0</b>	<b>9,9</b>	<b>60,9</b>	<b>11.974</b>	<b>-0,4</b>	<b>-4,0</b>	<b>0,9</b>	<b>9,1</b>	<b>17,9</b>	<b>72,0</b>	
<b>BAIX LLOBREGAT</b>	<b>21.533</b>	<b>-0,6</b>	<b>-6,4</b>	<b>-0,5</b>	<b>-6,6</b>	<b>0,1</b>	<b>22,7</b>	<b>8,9</b>	<b>68,3</b>	<b>51.229</b>	<b>-0,5</b>	<b>-4,9</b>	<b>0,9</b>	<b>8,4</b>	<b>17,0</b>	<b>73,7</b>	
<b>PROVÍNCIA BARCELONA</b>	<b>183.804</b>	<b>-0,5</b>	<b>-5,5</b>	<b>-0,3</b>	<b>-5,3</b>	<b>0,1</b>	<b>18,0</b>	<b>6,6</b>	<b>75,3</b>	<b>383.685</b>	<b>-0,4</b>	<b>-4,9</b>	<b>1,6</b>	<b>9,7</b>	<b>14,5</b>	<b>74,2</b>	
<b>CATALUNYA</b>	<b>256.248</b>	<b>-1,2</b>	<b>-5,3</b>	<b>-1,0</b>	<b>-5,2</b>	<b>0,3</b>	<b>18,3</b>	<b>7,5</b>	<b>73,9</b>	<b>547.653</b>	<b>-0,9</b>	<b>-5,0</b>	<b>5,0</b>	<b>9,1</b>	<b>15,6</b>	<b>70,3</b>	

## 9. GLOSSARI DE CONCEPTES

**ATUR REGISTRAT:** demandes d'ocupació registrades a les Oficines del Servei d'Ocupació de Catalunya (OSOC) que estan donades d'alta l'últim dia laborable de cada mes i que no es troben en cap de les situacions següents: pluriocupació, millora d'ocupació, col·laboració social, jubilació, pensionistes d'invalidesa absoluta o gran invalidesa, persones majors de 65 anys, recerca d'ocupació conjuntural o amb jornada inferior a 20 hores, estudiants, demandes suspeses, compatibilitat de prestacions, treballadors eventuais agrícoles subsidiats, rebuig d'acions d'inserció laboral, i altres causes com no tenir disponibilitat immediata o estar en situació d'incapacitat laboral transitòria o de baixa mèdica. Les categories de l'atur per nivell d'estudis s'agrupen de la següent manera: 1. Sense estudis: recull les persones sense estudis o amb estudis primaris incomplets. 2. Educació general: recull els estudis primaris complets i d'educació general. 3. Formació professional: recull els programes de formació professional i els tècnics i professionals superiors. 4. Estudis superiors: recull les titulacions universitàries de primer, segon i tercer cicle i altres estudis postsecundaris. La font d'obtenció de les dades és el Departament de Treball de la Generalitat de Catalunya.

**POBLACIÓ ASSALARIADA:** població ocupada que du a terme una activitat remunerada per compte d'altri. La font d'obtenció de les dades és l'Institut Nacional de la Seguridad Social (INSS), i les dades són facilitades pel Departament de Treball de la Generalitat de Catalunya.

**POBLACIÓ AUTÒNOMA:** població ocupada que du a terme una activitat remunerada per compte pròpia sense treballadors assalariats a càrrec. La font d'obtenció de les dades és l'Institut Nacional de la Seguridad Social (INSS), i les dades són facilitades pel Departament de Treball de la Generalitat de Catalunya.

**CONTRACTACIÓ REGISTRADA:** contractes amb lloc de treball a Catalunya registrats a les oficines públiques i comunicacions de contractació que realitzen els empresaris. La font d'obtenció de les dades és el Departament de Treball de la Generalitat de Catalunya.

**CENTRES DE COTITZACIÓ:** centres de cotització a la Seguretat Social amb un o més treballadors assalariats que desenvolupen la seva activitat econòmica en un territori determinat. La font d'obtenció de les dades és l'Institut Nacional de la Seguridad Social (INSS), i les dades són facilitades pel Departament de Treball de la Generalitat de Catalunya.

**DINAMISME PRODUCTIU:** El càlcul del dinamisme té en compte les activitats que més creixen i més disminueixen en termes relatius en relació amb el trimestre anterior. Per tal d'evitar distorsions provocades per activitats amb un increment relatiu molt elevat però poc rellevant

---

en termes absoluts, en la present anàlisi només es tenen en compte aquelles activitats econòmiques a 2 dígit de la CCAE-09 que suposen més d'un 0,5% del total.

**REGULACIÓ D'OCUPACIÓ:** nombre d'expedients autoritzats tramitats per les empreses i els representants legals dels treballadors per tal de sol·licitar la suspensió o rescissió de relacions laborals o reduccions de jornada, per causes econòmiques o d'altre tipus, i que han estat resolts per l'autoritat laboral. La font d'obtenció de les dades és el Departament de Treball de la Generalitat de Catalunya.

**SINISTRALITAT LABORAL:** conjunt d'accidents amb baixa registrats per causes laborals que tenen lloc durant la jornada de treball. No es comptabilitzen els accidents in itinere. La font d'obtenció de les dades és el Departament de Treball de la Generalitat de Catalunya. Els índexs d'incidència per sectors econòmics es calculen dividint el nombre d'accidents laborals amb baixa entre el total de persones assalariades per sectors econòmics.

**TAXA D'ATUR REGISTRAT:** relació entre la xifra d'atur registrat i la població activa que comprèn el conjunt de persones de 16 a 64 anys corresponent a l'estimació a partir de les dades del Padró Continu de cada any i de la mitjana anual de l'EPA de la província de Barcelona. Aquest càlcul es realitza segons la mateixa metodologia que la Xarxa d'Observatoris de la Diputació de Barcelona.

**TAXA DE TEMPORALITAT CONTRACTUAL:** relació entre el nombre de contractes temporals i el total de contractes registrats. Fa referència exclusivament als contractes signats durant el trimestre, és per tant un concepte diferent a la situació laboral del conjunt de la població assalariada que només es pot obtenir de registres com el Cens de població o enquestes com l'Enquesta de Població Activa.

**VARIACIÓ ABSOLUTA:** diferència existent entre els valors d'una mateixa variable respecte a dos moments determinats.

**VARIACIÓ RELATIVA:** percentatge de variació dels valors d'una mateixa variable entre dos períodes.

# ÍNDEX DE TAULES I GRÀFICS

<b>1. PRESENTACIÓ</b>	03
<b>2. L'INFORME EN UN MINUT</b>	04
<b>3. ATUR REGISTRAT</b>	05
<b>Evolució de l'atur registrat</b>	05
Taula 1. Atur registrat i taxes d'atur registrat. 4T 2009	
Gràfic 1. Evolució de la taxa d'atur registrat per zones territorials	
Gràfic 2. Evolució de la taxa d'atur registrat per àmbits geogràfics	
<b>Atur registrat per sexe i edat</b>	06
Gràfic 3. Evolució de la taxa d'atur registrat per sexe. Baix Llobregat	
Gràfic 4. Evolució de la taxa d'atur registrat per grups d'edat. Baix Llobregat	
Gràfic 5. Variació de l'atur registrat per sexe i edat. Baix Llobregat. 4T 2009	
Gràfic 6. Taxa d'atur registrat per sexe i grups d'edat. Baix Llobregat. 4T 2009	
<b>Atur registrat per activitats econòmiques</b>	07
Gràfic 7. Evolució de l'atur registrat per sectors econòmics. Baix Llobregat	
Gràfic 8. Variació de l'atur registrat per sectors econòmics. Baix Llobregat. 4T 2009	
Taula 2. Atur registrat per activitat econòmica anterior (10 principals). Baix Llobregat. 4T 2009	
<b>Perfil de les persones aturades</b>	08
Taula 3. Perfil trimestral de les persones aturades. Baix Llobregat	
<b>Atur registrat de persones estrangeres</b>	09
Taula 4. Atur registrat de persones estrangeres	
Gràfic 9. Proporció d'atur registrat per sexe i grups d'edat. Baix Llobregat. 4T 2009	
Gràfic 10. Proporció d'atur registrat per sectors econòmics. Baix Llobregat. 4T 2009	
<b>4. CONTRACTACIÓ REGISTRADA</b>	10
<b>Evolució de la contractació registrada</b>	10
Taula 5. Contractació registrada. 4T 2009	
Gràfic 11. Variació de la contractació registrada per zones territorials. 4T 2009	
Gràfic 12. Variació de la contractació registrada per àmbits geogràfics. 4T 2009	
Gràfic 13. Evolució de la contractació registrada per zones territorials	
Gràfic 14. Evolució de la contractació registrada per àmbits geogràfics	
<b>Tipus de contractes registrats</b>	11
Taula 6. Contractació registrada per tipus de contracte (I). 4T 2009	
Taula 7. Contractació registrada per tipus de contracte (II). 4T 2009	
Taula 8. Contractació registrada d'ETT. 4T 2009	
Gràfic 15. Evolució de la contractació registrada per tipus de contracte. Baix Llobregat	
Gràfic 16. Evolució de la taxa de temporalitat contractual per sexe. Baix Llobregat	
Gràfic 17. Evolució de la taxa de temporalitat contractual per grups d'edat. Baix Llobregat	
<b>Contractació registrada per activitats econòmiques</b>	14
Gràfic 18. Evolució de la contractació registrada per sectors econòmics. Baix Llobregat	
Gràfic 19. Variació de la contractació registrada per sectors econòmics. Baix Llobregat. 4T 2009	
Taula 9. Contractació registrada per activitat econòmica (10 principals). Baix Llobregat. 4T 2009	

<b>Perfil de les persones contractades</b> .....	15
Taula 10. Perfil trimestral de les persones contractades. Baix Llobregat	
<b>Contractació registrada de persones estrangeres</b> .....	16
Taula 11. Contractació registrada de persones estrangeres	
Gràfic 20. Proporció de contractes registrats per sexe i grups d'edat. Baix Llobregat. 4T 2009	
Gràfic 21. Proporció de contractes registrats per sectors econòmics. Baix Llobregat. 4T 2009	
<b>5. ESTRUCTURA PRODUCTIVA</b> .....	17
Taula 12. Estructura productiva. 4T 2009	
Taula 13. Característiques de l'estructura productiva. Baix Llobregat. 4T 2009. (%)	
Gràfic 22. Evolució dels centres de cotització i de la població assalariada. Baix Llobregat	
Gràfic 23. Distribució sectorial de la població assalariada. 4T 2009	
Gràfic 24. Variació trimestral de l'estructura productiva. Baix Llobregat. 4T 2009	
Gràfic 25. Variació anual de l'estructura productiva. Baix Llobregat. 4T 2009	
Taula 14. Activitats econòmiques més dinàmiques del trimestre (Ass+Aut). Baix Llobregat. 4T 2009	
Taula 15. Activitats econòmiques menys dinàmiques del trimestre (Ass+Aut). Baix Llobregat. 4T 2009	
Taula 16. Principals activitats econòmiques per zones territorials. Població assalariada. Baix Llobregat. 4T 2009	
<b>6. REGULACIÓ D'OCUPACIÓ</b> .....	20
Taula 17. Expedients de regulació d'ocupació i persones afectades. 4T 2009	
Gràfic 26. Expedients de regulació d'ocupació i persones afectades. Baix Llobregat	
Gràfic 27. Evolució de les persones afectades per sexe. Baix Llobregat	
Gràfic 28. Distribució sectorial dels expedients de regulació. 4T 2009	
Gràfic 29. Distribució sectorial de les persones afectades. 4T 2009	
Taula 18. Expedients de regulació d'ocupació i persones afectades per activitats econòmiques (CCAIE-09). Baix Llobregat. 4T 2009	
<b>7. SINISTRALITAT LABORAL</b> .....	22
Taula 19. Accidents laborals. 4T 2009	
Gràfic 30. Evolució trimestral del nombre d'accidents laborals. Baix Llobregat	
Gràfic 31. Evolució trimestral del nombre d'accidents laborals per sexe. Baix Llobregat	
Gràfic 32. Índexs d'incidència trimestrals per sectors econòmics. Indústria	
Gràfic 33. Índexs d'incidència trimestrals per sectors econòmics. Construcció	
Gràfic 34. Índexs d'incidència trimestrals per sectors econòmics. Serveis	
<b>8. PRINCIPALS DADES PER MUNICIPIS</b> .....	24
<b>9. GLOSSARI DE CONCEPTES</b> .....	27



