

# INFORME MENSUAL D'ATUR REGISTRAT

**Unitat de Promoció i Desenvolupament del Baix Llobregat 2006**

**Programa del Servei d'Ocupació de Catalunya,  
cofinançat per la Generalitat de Catalunya i pel Fons Social Europeu**

## 1. ATUR REGISTRAT TOTAL. GENER 2007

La taxa d'atur registrat al Baix Llobregat s'ha mantingut en el 7,9%. El nombre absolut d'aturats registrats és de 67 persones més respecte al mes de desembre, increment que no ha fet oscil·lar la taxa. L'atur registrat a Catalunya també ha pujat, tot i que la taxa tampoc ha experimentat cap canvi i s'ha mantingut en el 8,4%, per sobre de la de la comarca. La taxa espanyola, per contra, ha pujat fins a l'11,1%. Pel que fa als municipis de la comarca, 14 dels 30 municipis han disminuït la seva taxa, 5 presenten la mateixa que el mes anterior i 11 experimenten un increment. Hi ha quinze municipis que tenen una taxa d'atur inferior o igual a la del conjunt del Baix Llobregat (7,9%): la Palma de Cervelló (5,2%), Sant Just Desvern (5,3%), Castellví de Rosanes (5,8%),

**La taxa d'atur registrat s'ha mantingut en el 7,9% el mes de gener.**

Begues (6,0%), Sant Joan Despí (6,6%), Santa Coloma de Cervelló (6,7%), Esplugues de Llobregat (6,8%), Sant Climent de Llobregat (6,8%), Molins de Rei (6,8%), Castelldefels (6,9%), Corbera de Llobregat (7,1%), Torrelles de Llobregat (7,3%), Sant Feliu de Llobregat (7,4%), Cornellà de Llobregat (7,8%) i Gavà (7,8%). D'altra banda, hi ha altres quinze municipis amb una taxa d'atur superior a la de la comarca: Martorell (8,0%), Sant Vicenç dels Horts (8,2%), Pallejà (8,2%), el Papiol (8,2%), Sant Boi de Llobregat (8,2%), Collbató (8,3%), Abrera (8,3%), Sant Esteve Sesrovires (8,5%), Sant Andreu de la Barca (8,7%), Cervelló (8,7%), el Prat de Llobregat (8,9%), Esparreguera (8,9%), Viladecans (9,0%), Olesa de Montserrat (9,7%) i Vallirana (9,7%).

**Taula 1. Atur registrat total. Gener 2007**

	Atur registrat (n)	Variació intermensual (%)	Variació interanual (%)	Taxa d'atur registrat (%)
Abrera	393	-1,3	-7,5	8,3
Begues	151	5,6	4,1	6,0
Castelldefels	1.719	2,7	0,6	6,9
Castellví de Rosanes	36	-12,2	-25,0	5,8
Cervelló	275	-5,2	-11,3	8,7
Collbató	106	-2,8	-13,1	8,3
Corbera de Llobregat	348	-4,4	-1,7	7,1
Cornellà de Llobregat	3.101	-0,7	-6,6	7,8
Esparreguera	826	-1,5	-8,0	8,9
Esplugues de Llobregat	1.543	-0,3	0,4	6,8
Gavà	1.535	3,2	-4,2	7,8
Martorell	966	-1,0	-3,1	8,0
Molins de Rei	720	-6,1	-15,2	6,8
Olesa de Montserrat	855	-4,5	-12,6	9,7
Palma de Cervelló, la	70	4,5	29,6	5,2
Pallejà	354	1,1	-5,3	8,2
Papiol, el	131	4,8	-10,9	8,2
Prat de Llobregat, el	2.791	1,5	-8,6	8,9
Sant Andreu de la Barca	1.053	-0,7	7,6	8,7
Sant Boi de Llobregat	3.182	2,4	1,3	8,2
Sant Climent de Llobregat	113	-2,6	3,7	6,8
Sant Esteve Sesrovires	222	-0,4	12,1	8,5
Sant Feliu de Llobregat	1.591	0,4	-6,5	7,4
Sant Joan Despí	987	1,4	-4,5	6,6
Sant Just Desvern	365	-1,1	-6,2	5,3
Sant Vicenç dels Horts	1.023	-0,3	-3,9	8,2
Santa Coloma de Cervelló	208	-1,0	5,6	6,7
Torrelles de Llobregat	142	2,2	-4,1	7,3
Vallirana	473	-3,7	-4,6	9,7
Viladecans	2.675	1,2	-2,5	9,0
<b>BAIX LLOBREGAT</b>	<b>27.954</b>	<b>0,2</b>	<b>-4,0</b>	<b>7,9</b>
<b>CATALUNYA</b>	<b>261.348</b>	<b>0,2</b>	<b>-3,2</b>	<b>8,4</b>
<b>ESPANYA</b>	<b>2.082.508</b>	<b>3,5</b>	<b>-4,1</b>	<b>11,1</b>

Document elaborat per l'OPMT-BL, a partir de dades del Departament de Treball i el Servicio Público de Empleo Estatal. Les taxes d'atur dels municipis, Baix Llobregat, Catalunya i Espanya estan calculades sobre la població activa del Cens de Població de 2001.

## 2. ATUR REGISTRAT PER SEXE. GENER 2007

La pujada de l'atur registrat durant el mes de gener al Baix Llobregat s'ha donat exclusivament en les dones. Així, pel que fa a l'atur masculí, la taxa ha baixat fins al 5,6% de la població activa, i en les dones s'ha incrementat fins a l'11,2%. El decrement en el nombre d'homes aturats se situa en 184 persones, mentre que les dones aturades registrades a les oficines del Servei d'Ocupació de Catalunya han augmentat en 251 persones. Així, de les 27.954 persones aturades registrades en el mes de gener, 11.672 són homes (un 41,8%) i 16.282 són

**La taxa d'atur registrat masculina ha baixat fins al 5,6% mentre que la femenina ha augmentat fins a l'11,2%.**

dones (un 58,2%). A Catalunya s'ha donat exactament el mateix fenomen: la taxa masculina ha baixat fins al 6,2% mentre que la taxa femenina ha experimentat un augment fins a l'11,5%. A Espanya el comportament de l'atur ha seguit una línia diferent, ja que ha augmentat en ambdós sexes, tot i que la taxa masculina s'ha mantingut en el 7,2%. La taxa de les dones ha augmentat fins al 16,8%, i continua sent la més elevada de tots els àmbits d'estudi.

**Taula 2. Atur registrat per sexe. Gener 2007**

	Atur registrat (n)		Variació intermensual (%)		Variació interanual (%)		Taxa d'atur registrat (%)	
	Homes	Dones	Homes	Dones	Homes	Dones	Homes	Dones
Abrera	139	254	-2,8	-0,4	-25,3	6,3	4,9	13,6
Begues	60	91	3,4	7,1	-9,1	15,2	4,2	8,2
Castelldefels	773	946	0,9	4,3	-0,5	1,6	5,4	9,0
Castellví de Rosanes	15	21	-6,3	-16,0	7,1	-38,2	4,1	8,4
Cervelló	105	170	-0,9	-7,6	-21,1	-4,0	5,6	13,2
Collbató	43	63	-10,4	3,3	-28,3	1,6	5,4	12,9
Corbera de Llobregat	143	205	-5,3	-3,8	-7,1	2,5	5,0	10,0
Cornellà de Llobregat	1.419	1.682	-2,9	1,3	-11,6	-1,9	6,1	10,2
Esparreguera	334	492	-1,5	-1,6	-8,5	-7,7	6,1	13,2
Esplugues de Llobregat	660	883	-0,6	0,0	-4,2	4,1	5,0	9,2
Gavà	674	861	-0,9	6,7	-2,7	-5,4	5,8	10,9
Martorell	439	527	0,2	-2,0	-8,5	1,9	6,1	10,9
Molins de Rei	263	457	-0,8	-9,0	-26,5	-6,9	4,4	10,1
Olesa de Montserrat	344	511	-8,8	-1,4	-22,3	-4,5	6,5	14,4
Palma de Cervelló, la	27	43	0,0	7,5	58,8	16,2	3,5	7,3
Pallejà	117	237	0,9	1,3	-22,0	5,8	4,5	13,5
Papiol, el	57	74	7,5	2,8	-9,5	-11,9	5,9	11,8
Prat de Llobregat, el	1.264	1.527	-2,3	4,8	-13,4	-4,3	6,7	12,0
Sant Andreu de la Barca	383	670	-4,0	1,4	-4,7	16,1	5,3	13,9
Sant Boi de Llobregat	1.295	1.887	3,4	1,7	-10,6	11,5	5,6	12,1
Sant Climent de Llobregat	39	74	-2,5	-2,6	11,4	0,0	4,0	10,6
Sant Esteve Sesrovires	93	129	-4,1	2,4	5,7	17,3	5,9	12,5
Sant Feliu de Llobregat	643	948	-2,1	2,3	-16,3	1,5	5,2	10,5
Sant Joan Despí	436	551	0,5	2,2	-1,8	-6,6	5,1	8,6
Sant Just Desvern	155	210	-5,5	2,4	-16,7	3,4	4,1	6,6
Sant Vicenç dels Horts	392	631	-3,9	2,1	-19,3	9,2	5,2	12,5
Santa Coloma de Cervelló	80	128	-7,0	3,2	6,7	4,9	4,6	9,5
Torrelles de Llobregat	57	85	-6,6	9,0	-17,4	7,6	5,2	10,0
Vallirana	168	305	-7,7	-1,3	-11,1	-0,7	5,9	15,0
Viladecans	1.055	1.620	-1,7	3,1	-2,9	-2,2	6,0	13,6
<b>BAIX LLOBREGAT</b>	<b>11.672</b>	<b>16.282</b>	<b>-1,6</b>	<b>1,6</b>	<b>-10,2</b>	<b>0,9</b>	<b>5,6</b>	<b>11,2</b>
<b>CATALUNYA</b>	<b>110.261</b>	<b>151.087</b>	<b>-1,3</b>	<b>1,4</b>	<b>-5,9</b>	<b>-1,0</b>	<b>6,2</b>	<b>11,5</b>
<b>ESPANYA</b>	<b>809.259</b>	<b>1.273.249</b>	<b>3,6</b>	<b>3,4</b>	<b>-6,4</b>	<b>-2,6</b>	<b>7,2</b>	<b>16,8</b>

Document elaborat per l'OPMT-BL, a partir de dades del Departament de Treball i el Servicio Público de Empleo Estatal. Les taxes d'atur dels municipis, Baix Llobregat, Catalunya i Espanya estan calculades sobre la població activa del Cens de Població de 2001.

### 3. ATUR REGISTRAT PER EDAT. GENER 2007

El grup d'edat de menys de 25 anys ha augmentat lleument la xifra d'atur registrat. La taxa d'atur registrat juvenil de la comarca però, s'ha mantingut en el 4,8%. El nombre d'aturats registrats menors de 25 anys al Baix Llobregat s'ha situat el mes de gener en 2.587 persones. L'atur juvenil a Catalunya ha baixat, però la taxa també s'ha mantingut, en el 5,9% de la població activa. A Espanya, s'ha produït un augment que ha situat la taxa en el 9,5%. Així, aquest mes de gener la taxa d'atur juvenil ha

tingut comportaments diferents en els tres àmbits d'estudi.

**La taxa d'atur registrat juvenil al Baix Llobregat s'ha mantingut en el 4,8%, i la dels més grans de 44 anys ha pujat fins al 12,1%.**

Pel que fa al col·lectiu de 45 anys i més, la taxa d'atur registrat al Baix Llobregat ha pujat fins a un 12,1%. A Catalunya, la taxa de les persones de més de 44 anys s'ha mantingut en l'11,6% de la població activa, presentant així un total de 106.663 aturats el mes de gener.

**Taula 3. Atur registrat per edat. Gener 2007**

	Atur registrat (n)		Variació intermensual (%)		Variació interanual (%)		Taxa d'atur registrat (%)	
	<25 a.	>44 a.	<25 a.	>44 a.	<25 a.	>44 a.	<25 a.	>44 a.
Abrera	35	152	-5,4	1,3	2,9	-3,2	4,9	12,3
Begues	10	69	25,0	4,5	-28,6	9,5	3,9	10,1
Castelldefels	138	647	16,0	2,5	-11,0	2,5	4,4	9,6
Castellví de Rosanes	3	21	-40,0	-12,5	-40,0	16,7	5,5	10,7
Cervelló	22	128	4,8	-3,0	-37,1	0,8	5,8	13,4
Collbató	9	41	-18,2	-12,8	28,6	-28,1	5,4	11,1
Corbera de Llobregat	24	129	-25,0	4,0	-27,3	8,4	4,3	9,7
Cornellà de Llobregat	250	1.323	-0,4	1,2	-19,4	-3,9	4,2	12,4
Esparreguera	72	334	0,0	0,9	-6,5	-5,6	5,2	14,3
Esplugues de Llobregat	139	726	5,3	-2,7	-15,2	0,7	4,2	9,6
Gavà	183	628	13,0	4,1	0,0	5,7	6,0	12,2
Martorell	79	321	-10,2	0,3	-26,9	7,7	4,9	11,5
Molins de Rei	65	289	-5,8	-8,5	-30,1	-16,0	4,7	10,0
Olesa de Montserrat	88	358	8,6	-4,3	-10,2	-9,6	6,1	16,2
Palma de Cervelló, la	6	26	-25,0	8,3	-14,3	62,5	3,9	6,8
Pallejà	24	128	-4,0	6,7	-35,1	-5,2	3,8	11,7
Papiol, el	11	54	-15,4	3,8	-50,0	5,9	5,2	12,5
Prat de Llobregat, el	276	1.238	2,6	1,0	-30,5	3,8	4,9	14,7
Sant Andreu de la Barca	87	393	-3,3	0,0	-9,4	18,7	4,5	15,0
Sant Boi de Llobregat	347	1.229	4,2	-0,1	-16,6	5,5	5,1	12,2
Sant Climent de Llobregat	11	40	10,0	-4,8	-35,3	14,3	5,0	10,3
Sant Esteve Sesrovires	12	86	20,0	-1,1	-36,8	21,1	3,4	12,3
Sant Feliu de Llobregat	137	688	-1,4	-2,1	-29,0	-1,6	4,2	12,0
Sant Joan Despí	90	441	11,1	2,6	-15,1	3,0	4,5	11,0
Sant Just Desvern	20	166	42,9	-1,8	-42,9	-1,8	2,9	6,7
Sant Vicenç dels Horts	120	369	-2,4	4,5	-32,2	7,9	5,3	12,5
Santa Coloma de Cervelló	15	64	-6,3	14,3	-11,8	39,1	5,0	9,9
Torrelles de Llobregat	18	46	-25,0	7,0	20,0	-8,0	9,2	8,9
Vallirana	29	196	-19,4	3,7	-31,0	13,3	4,2	13,8
Viladecans	267	1.008	-4,0	1,6	-18,3	4,2	5,5	14,4
<b>BAIX LLOBREGAT</b>	<b>2.587</b>	<b>11.338</b>	<b>1,2</b>	<b>0,5</b>	<b>-20,1</b>	<b>1,9</b>	<b>4,8</b>	<b>12,1</b>
<b>CATALUNYA</b>	<b>25.508</b>	<b>106.663</b>	<b>-0,9</b>	<b>0,7</b>	<b>-15,5</b>	<b>0,6</b>	<b>5,9</b>	<b>11,6</b>
<b>ESPANYA</b>	<b>253.885</b>	<b>-</b>	<b>1,8</b>	<b>-</b>	<b>-12,0</b>	<b>-</b>	<b>9,5</b>	<b>-</b>

Document elaborat per l'OPMT-BL, a partir de dades del Departament de Treball i el Servicio Público de Empleo Estatal. Les taxes d'atur dels municipis, Baix Llobregat, Catalunya i Espanya estan calculades sobre la població activa del Cens de Població de 2001.

## 4. EVOLUCIÓ DE LA TAXA D'ATUR REGISTRAT AL BAIX LLOBREGAT, CATALUNYA I ESPANYA

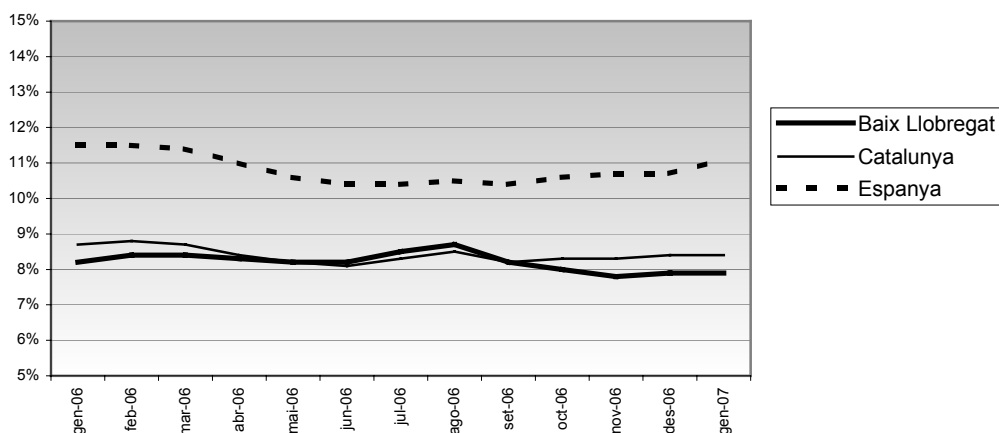
**Taula 4. Evolució intermensual de la taxa d'atur registrat (%)**

	BAIX LLOBREGAT	CATALUNYA	ESPANYA
<b>Gen-06</b>	8,2	8,7	11,5
<b>Feb-06</b>	8,4	8,8	11,5
<b>Mar-06</b>	8,4	8,7	11,4
<b>Abr-06</b>	8,3	8,4	11,0
<b>Mai-06</b>	8,2	8,2	10,6
<b>Jun-06</b>	8,2	8,1	10,4
<b>Jul-06</b>	8,5	8,3	10,4
<b>Ago-06</b>	8,7	8,5	10,5
<b>Set-06</b>	8,2	8,2	10,4
<b>Oct-06</b>	8,0	8,3	10,6
<b>Nov-06</b>	7,8	8,3	10,7
<b>Des-06</b>	7,9	8,4	10,7
<b>Gen-07</b>	7,9	8,4	11,1

**Taula 5. Evolució interanual de la taxa d'atur registrat (%)**

	BAIX LLOBREGAT	CATALUNYA	ESPANYA
<b>2001</b>	-	7,0	10,3
<b>2002</b>	-	8,2	10,9
<b>2003</b>	-	8,5	11,1
<b>2004</b>	-	8,7	11,2
<b>2005</b>	8,4	8,6	11,0
<b>2006</b>	8,2	8,4	10,8
<b>2007</b>	7,9	8,4	11,1

**Gràfic 1. Evolució intermensual de la taxa d'atur registrat. Baix Llobregat, Catalunya i Espanya**



**Gràfic 2. Evolució interanual de la taxa d'atur registrat. Baix Llobregat, Catalunya i Espanya. 2001-2007**

