

INFORME MENSUAL D'ATUR REGISTRAT

Unitat de Promoció i Desenvolupament del Baix Llobregat 2006

**Programa del Servei d'Ocupació de Catalunya,
cofinançat per la Generalitat de Catalunya i pel Fons Social Europeu**



1. ATUR REGISTRAT TOTAL. FEBRER 2007

La taxa d'atur registrat al Baix Llobregat s'ha mantingut en el 7,9%. El nombre absolut d'aturats registrats és de 153 persones menys respecte al mes de gener, tot i que aquesta disminució no ha fet variar la taxa. L'atur registrat a Catalunya també ha baixat, i la taxa ha disminuït fins al 8,3%, mantenint-se encara per sobre de la de la comarca. La taxa espanyola també ha baixat fins a l'11,0%. Pel que fa als municipis de la comarca, 13 dels 30 municipis han disminuït la seva taxa, 8 presenten la mateixa que el mes anterior i 9 experimenten un increment. Hi ha catorze municipis que tenen una taxa d'atur inferior o igual a la del conjunt del Baix Llobregat (7,9%): Sant Just Desvern (5,0%), la Palma de Cervelló (5,4%), Begues (5,7%), Santa Coloma de Cervelló (6,3%), Sant

La taxa d'atur registrat s'ha mantingut en el 7,9% el mes de febrer.

Joan Despí (6,5%), Castellví de Rosanes (6,5%), Esplugues de Llobregat (6,5%), Sant Climent de Llobregat (6,6%), Molins de Rei (6,8%), Castelldefels (7,2%), Corbera de Llobregat (7,3%), Torrelles de Llobregat (7,3%), Sant Feliu de Llobregat (7,4%), i Cornellà de Llobregat (7,8%). D'altra banda, hi ha setze municipis amb una taxa d'atur superior a la de la comarca: Pallejà (8,0%), Martorell (8,0%), Gavà (8,0%), Sant Boi de Llobregat (8,1%), Sant Esteve Sesrovires (8,1%), Sant Vicenç dels Horts (8,2%), el Papiol (8,3%), Abrera (8,3%), Collbató (8,5%), Sant Andreu de la Barca (8,6%), el Prat de Llobregat (8,9%), Viladecans (8,9%), Esparreguera (9,0%), Cervelló (9,2%), Vallirana (9,5%) i Olesa de Montserrat (9,6%).

Taula 1. Atur registrat total. Febrer 2007

	Atur registrat (n)	Variació intermensual (%)	Variació interanual (%)	Taxa d'atur registrat (%)
Abrera	393	0,0	-10,3	8,3
Begues	145	-4,0	-4,6	5,7
Castelldefels	1.781	3,6	-0,1	7,2
Castellví de Rosanes	40	11,1	-21,6	6,5
Cervelló	289	5,1	-6,8	9,2
Collbató	109	2,8	-17,4	8,5
Corbera de Llobregat	357	2,6	-0,8	7,3
Cornellà de Llobregat	3.094	-0,2	-8,4	7,8
Esparreguera	833	0,8	-10,0	9,0
Esplugues de Llobregat	1.484	-3,8	-7,8	6,5
Gavà	1.566	2,0	-4,3	8,0
Martorell	962	-0,4	-6,4	8,0
Molins de Rei	717	-0,4	-14,7	6,8
Olesa de Montserrat	849	-0,7	-15,9	9,6
Palma de Cervelló, la	73	4,3	25,9	5,4
Pallejà	345	-2,5	-7,3	8,0
Papiol, el	132	0,8	-14,3	8,3
Prat de Llobregat, el	2.790	0,0	-8,1	8,9
Sant Andreu de la Barca	1.038	-1,4	1,4	8,6
Sant Boi de Llobregat	3.114	-2,1	-3,9	8,1
Sant Climent de Llobregat	110	-2,7	-1,8	6,6
Sant Esteve Sesrovires	212	-4,5	5,0	8,1
Sant Feliu de Llobregat	1.600	0,6	-7,5	7,4
Sant Joan Despí	963	-2,4	-10,3	6,5
Sant Just Desvern	345	-5,5	-10,6	5,0
Sant Vicenç dels Horts	1.027	0,4	-2,6	8,2
Santa Coloma de Cervelló	196	-5,8	-3,9	6,3
Torrelles de Llobregat	142	0,0	-0,7	7,3
Vallirana	461	-2,5	-11,9	9,5
Viladecans	2.634	-1,5	-5,7	8,9
BAIX LLOBREGAT	27.801	-0,5	-6,6	7,9
CATALUNYA	257.583	-1,4	-5,7	8,3
ESPANYA	2.075.275	-0,3	-4,3	11,0

Document elaborat per l'OPMT-BL, a partir de dades del Departament de Treball i el Servicio Público de Empleo Estatal. Les taxes d'atur dels municipis, Baix Llobregat, Catalunya i Espanya estan calculades sobre la població activa del Cens de Població de 2001.

2. ATUR REGISTRAT PER SEXE. FEBRER 2007

La disminució de l'atur registrat durant el mes de febrer al Baix Llobregat s'ha donat exclusivament en els homes. Així, pel que fa a l'atur masculí, la taxa ha baixat fins al 5,4% de la població activa, i en les dones s'ha incrementat fins a l'11,3%. El decrement en el nombre d'homes aturats es situa en 326 persones, mentre que les dones aturades registrades a les oficines del Servei d'Ocupació de Catalunya han augmentat en 173 persones. Així, de les 27.801 persones aturades registrades en el mes de febrer, 11.346 són homes (un 40,8%) i 16.455 són

La taxa d'atur registrat masculina ha baixat fins al 5,4% mentre que la femenina ha augmentat fins a l'11,3%.

dones (un 59,2%). A Catalunya s'ha donat el mateix fenomen: la taxa masculina ha baixat fins al 6,0% mentre que l'atur femení ha augmentat, tot i que en aquest cas la taxa s'ha mantingut en l'11,5% del mes anterior. A Espanya el comportament de l'atur també ha seguit aquesta línia, i la taxa dels homes ha baixat fins al 7,1% mentre que la de les dones ha augmentat fins al 16,9%, i continua sent la més elevada de tots els àmbits d'estudi.

Taula 2. Atur registrat per sexe. Febrer 2007

	Atur registrat (n)		Variació intermensual (%)		Variació interanual (%)		Taxa d'atur registrat (%)	
	Homes	Dones	Homes	Dones	Homes	Dones	Homes	Dones
Abrera	131	262	-5,8	3,1	-26,4	0,8	4,6	14,0
Begues	56	89	-6,7	-2,2	0,0	-7,3	3,9	8,0
Castelldefels	775	1.006	0,3	6,3	-2,4	1,7	5,4	9,6
Castellví de Rosanes	17	23	13,3	9,5	21,4	-37,8	4,6	9,2
Cervelló	106	183	1,0	7,6	-22,6	5,8	5,7	14,2
Collbató	46	63	7,0	0,0	-28,1	-7,4	5,8	12,9
Corbera de Llobregat	141	216	-1,4	5,4	-13,5	9,6	4,9	10,6
Cornellà de Llobregat	1.390	1.704	-2,0	1,3	-12,2	-5,1	6,0	10,4
Esparreguera	321	512	-3,9	4,1	-15,1	-6,6	5,8	13,7
Esplugues de Llobregat	613	871	-7,1	-1,4	-12,8	-3,9	4,6	9,1
Gavà	663	903	-1,6	4,9	-3,2	-5,0	5,7	11,5
Martorell	439	523	0,0	-0,8	-11,5	-1,7	6,1	10,8
Molins de Rei	247	470	-6,1	2,8	-30,2	-3,5	4,1	10,4
Olesa de Montserrat	337	512	-2,0	0,2	-23,8	-9,7	6,4	14,5
Palma de Cervelló, la	32	41	18,5	-4,7	88,2	0,0	4,2	7,0
Pallejà	106	239	-9,4	0,8	-28,4	6,7	4,1	13,6
Papiol, el	59	73	3,5	-1,4	-19,2	-9,9	6,1	11,7
Prat de Llobregat, el	1.232	1.558	-2,5	2,0	-11,1	-5,6	6,6	12,3
Sant Andreu de la Barca	371	667	-3,1	-0,4	-8,4	7,8	5,1	13,8
Sant Boi de Llobregat	1.241	1.873	-4,2	-0,7	-11,7	2,2	5,4	12,0
Sant Climent de Llobregat	44	66	12,8	-10,8	29,4	-15,4	4,5	9,5
Sant Esteve Sesrovires	83	129	-10,8	0,0	-7,8	15,2	5,2	12,5
Sant Feliu de Llobregat	633	967	-1,6	2,0	-17,4	0,4	5,1	10,7
Sant Joan Despí	416	547	-4,6	-0,7	-12,2	-8,7	4,9	8,6
Sant Just Desvern	142	203	-8,4	-3,3	-21,5	-1,0	3,8	6,3
Sant Vicenç dels Horts	398	629	1,5	-0,3	-14,2	6,6	5,3	12,5
Santa Coloma de Cervelló	67	129	-16,3	0,8	-14,1	2,4	3,8	9,6
Torrelles de Llobregat	62	80	8,8	-5,9	1,6	-2,4	5,7	9,4
Vallirana	168	293	0,0	-3,9	-18,0	-7,9	5,9	14,4
Viladecans	1.010	1.624	-4,3	0,2	-5,4	-5,8	5,7	13,6
BAIX LLOBREGAT	11.346	16.455	-2,8	1,1	-12,1	-2,4	5,4	11,3
CATALUNYA	106.291	151.292	-3,6	0,1	-8,9	-3,3	6,0	11,5
ESPANYA	794.202	1.281.073	-1,9	0,6	-6,8	-2,7	7,1	16,9

Document elaborat per l'OPMT-BL, a partir de dades del Departament de Treball i el Servicio Público de Empleo Estatal. Les taxes d'atur dels municipis, Baix Llobregat, Catalunya i Espanya estan calculades sobre la població activa del Cens de Població de 2001.

3. ATUR REGISTRAT PER EDAT. FEBRER 2007

El grup d'edat de menys de 25 anys ha disminuït la xifra d'atur registrat. La taxa d'atur registrat juvenil de la comarca ha baixat fins al 4,7%.

El nombre d'aturats registrats menors de 25 anys al Baix Llobregat s'ha situat el mes de febrer en 2.515 persones.

L'atur juvenil a Catalunya també ha baixat, i la taxa s'ha situat en el 5,6% de la població activa. Per contra, a Espanya, s'ha produït un augment que ha situat la taxa en el 9,6%. Així, aquest mes de febrer la taxa d'atur juvenil

ha tingut doncs, un comportament diferent en el conjunt de l'Estat que a la comarca i a Catalunya.

Pel que fa al col·lectiu de 45 anys i més, la taxa d'atur registrat al Baix Llobregat s'ha mantingut en un 12,1%. A Catalunya, la taxa de les persones de més de 44 anys s'ha incrementat fins a l'11,7% de la població activa, presentant així un total de 106.896 aturats el mes de febrer.

La taxa d'atur registrat juvenil al Baix Llobregat ha baixat fins al 4,7%, i la dels més grans de 44 anys s'ha mantingut en el 12,1%.

Taula 3. Atur registrat per edat. Febrer 2007

	Atur registrat (n)		Variació intermensual (%)		Variació interanual (%)		Taxa d'atur registrat (%)	
	<25 a.	>44 a.	<25 a.	>44 a.	<25 a.	>44 a.	<25 a.	>44 a.
Abrera	34	150	-2,9	-1,3	-15,0	-5,7	4,8	12,2
Begues	7	69	-30,0	0,0	-46,2	3,0	2,7	10,1
Castelldefels	142	671	2,9	3,7	-9,0	4,0	4,6	10,0
Castellví de Rosanes	5	20	66,7	-4,8	0,0	11,1	9,1	10,2
Cervelló	23	131	4,5	2,3	-20,7	0,0	6,1	13,8
Collbató	11	44	22,2	7,3	22,2	-22,8	6,6	11,9
Corbera de Llobregat	22	134	-8,3	3,9	-31,3	18,6	3,9	10,1
Cornellà de Llobregat	254	1.338	1,6	1,1	-20,4	-2,2	4,2	12,6
Esparreguera	78	336	8,3	0,6	-4,9	-6,7	5,7	14,4
Esplugues de Llobregat	121	733	-12,9	1,0	-26,7	-2,0	3,6	9,6
Gavà	173	664	-5,5	5,7	-5,5	8,1	5,7	12,9
Martorell	90	331	13,9	3,1	-23,7	8,9	5,6	11,8
Molins de Rei	67	287	3,1	-0,7	-26,4	-17,3	4,8	9,9
Olesa de Montserrat	80	354	-9,1	-1,1	-19,2	-9,7	5,6	16,0
Palma de Cervelló, la	8	27	33,3	3,8	100,0	28,6	5,2	7,1
Pallejà	22	130	-8,3	1,6	-37,1	0,8	3,4	11,9
Papiol, el	11	54	0,0	0,0	-63,3	3,8	5,2	12,5
Prat de Llobregat, el	252	1.234	-8,7	-0,3	-35,9	3,4	4,5	14,6
Sant Andreu de la Barca	80	384	-8,0	-2,3	-15,8	16,4	4,1	14,6
Sant Boi de Llobregat	327	1.197	-5,8	-2,6	-16,6	-0,9	4,8	11,9
Sant Climent de Llobregat	10	40	-9,1	0,0	-16,7	8,1	4,5	10,3
Sant Esteve Sesrovires	10	89	-16,7	3,5	-47,4	17,1	2,8	12,8
Sant Feliu de Llobregat	138	682	0,7	-0,9	-28,5	-3,9	4,2	11,9
Sant Joan Despí	87	443	-3,3	0,5	-23,7	0,0	4,4	11,1
Sant Just Desvern	14	165	-30,0	-0,6	-60,0	-5,7	2,1	6,7
Sant Vicenç dels Horts	137	366	14,2	-0,8	-18,5	9,3	6,1	12,4
Santa Coloma de Cervelló	10	63	-33,3	-1,6	-50,0	31,3	3,4	9,7
Torrelles de Llobregat	16	46	-11,1	0,0	14,3	-2,1	8,2	8,9
Vallirana	37	182	27,6	-7,1	-17,8	0,0	5,4	12,8
Viladecans	249	1.000	-6,7	-0,8	-21,7	0,8	5,1	14,3
BAIX LLOBREGAT	2.515	11.364	-2,8	0,2	-22,1	0,5	4,7	12,1
CATALUNYA	24.360	106.896	-4,5	0,2	-19,5	-0,1	5,6	11,7
ESPANYA	255.337	-	0,6	-	-12,1	-	9,6	-

Document elaborat per l'OPMT-BL, a partir de dades del Departament de Treball i el Servicio Público de Empleo Estatal. Les taxes d'atur dels municipis, Baix Llobregat, Catalunya i Espanya estan calculades sobre la població activa del Cens de Població de 2001.

4. EVOLUCIÓ DE LA TAXA D'ATUR REGISTRAT AL BAIX LLOBREGAT, CATALUNYA I ESPANYA

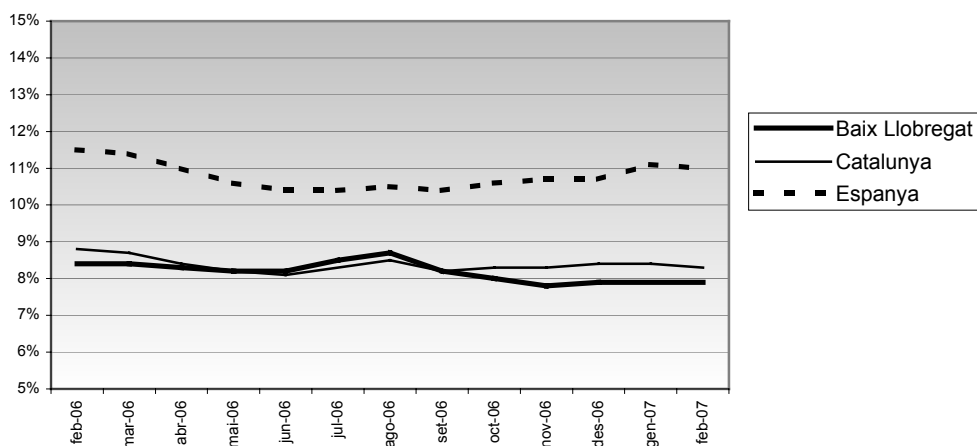
Taula 4. Evolució intermensual de la taxa d'atur registrat (%)

	BAIX LLOBREGAT	CATALUNYA	ESPANYA
Feb-06	8,4	8,8	11,5
Mar-06	8,4	8,7	11,4
Abr-06	8,3	8,4	11,0
Mai-06	8,2	8,2	10,6
Jun-06	8,2	8,1	10,4
Jul-06	8,5	8,3	10,4
Ago-06	8,7	8,5	10,5
Set-06	8,2	8,2	10,4
Oct-06	8,0	8,3	10,6
Nov-06	7,8	8,3	10,7
Des-06	7,9	8,4	10,7
Gen-07	7,9	8,4	11,1
Feb-07	7,9	8,3	11,0

Taula 5. Evolució interanual de la taxa d'atur registrat (%)

	BAIX LLOBREGAT	CATALUNYA	ESPANYA
2001	-	7,0	10,3
2002	-	8,2	10,9
2003	-	8,5	11,1
2004	-	8,7	11,2
2005	8,4	8,6	11,0
2006	8,2	8,4	10,8
2007^(gen-feb)	7,9	8,4	11,0

Gràfic 1. Evolució intermensual de la taxa d'atur registrat. Baix Llobregat, Catalunya i Espanya



Gràfic 2. Evolució interanual de la taxa d'atur registrat. Baix Llobregat, Catalunya i Espanya. 2001-2007

