

# INFORME MENSUAL D'ATUR REGISTRAT

Baix Llobregat, juliol de 2007

## 1. ATUR REGISTRAT TOTAL. JULIOL 2007

La taxa d'atur registrat al Baix Llobregat ha augmentat fins al 8,4%. El nombre absolut d'aturats registrats és de 1.389 persones més respecte al mes de juny. L'atur registrat a Catalunya també ha pujat, i la taxa s'ha situat en el 8,3%, continuant així per sota de la de la comarca. La taxa espanyola també ha pujat, fins al 10,5%. Pel que fa als municipis de la comarca, 28 dels 30 municipis han augmentat la seva taxa, 1 presenta la mateixa que el mes anterior i només 1 experimenta un descens. Hi ha catorze municipis que tenen una taxa d'atur inferior o igual a la del conjunt del Baix Llobregat (8,4%): Sant Just Desvern (5,3%), la Palma de Cervelló (6,0%), Castellví de Rosanes (6,2%), Esplugues de Llobregat (6,9%), el Papiol (7,1%), Sant Joan Despí (7,3%), Begues (7,3%),

**La taxa d'atur registrat ha pujat fins al 8,4% el mes de juliol.**

Molins de Rei (7,4%), Santa Coloma de Cervelló (7,4%), Castelldefels (7,4%), Sant Feliu de Llobregat (7,6%), Sant Climent de Llobregat (7,7%), Corbera de Llobregat (7,9%) i Sant Boi de Llobregat (8,3%). D'altra banda, hi ha setze municipis amb una taxa d'atur superior a la de la comarca: Martorell (8,6%), Cornellà de Llobregat (8,6%), Gavà (8,6%), Sant Esteve Sesrovires (8,6%), el Prat de Llobregat (8,7%), Sant Vicenç dels Horts (8,8%), Torrelles de Llobregat (9,1%), Viladecans (9,4%), Cervelló (9,4%), Pallejà (9,5%), Abrera (9,7%), Sant Andreu de la Barca (9,7%), Collbató (9,8%), Esparreguera (10,1%), Vallirana (10,4%) i Olesa de Montserrat (10,8%).

**Taula 1. Atur registrat total. Juliol 2007**

	<b>Atur registrat (n)</b>	<b>Variació intermensual (%)</b>	<b>Variació interanual (%)</b>	<b>Taxa d'atur registrat (%)</b>
Abrera	456	13,7	2,7	9,7
Begues	185	9,5	21,7	7,3
Castelldefels	1.840	4,8	3,3	7,4
Castellví de Rosanes	38	11,8	-29,6	6,2
Cervelló	297	0,0	-5,4	9,4
Collbató	125	4,2	-1,6	9,8
Corbera de Llobregat	390	5,1	-12,4	7,9
Cornellà de Llobregat	3.398	7,0	2,7	8,6
Esparreguera	937	8,7	-9,0	10,1
Esplugues de Llobregat	1.563	4,3	-1,8	6,9
Gavà	1.690	4,4	5,3	8,6
Martorell	1.031	8,9	-4,8	8,6
Molins de Rei	775	4,9	-8,4	7,4
Olesa de Montserrat	953	6,8	-5,3	10,8
Palma de Cervelló, la	81	9,5	28,6	6,0
Pallejà	413	5,4	6,7	9,5
Papiol, el	113	-0,9	-19,9	7,1
Prat de Llobregat, el	2.738	2,7	-6,3	8,7
Sant Andreu de la Barca	1.173	4,5	5,2	9,7
Sant Boi de Llobregat	3.206	4,8	-1,7	8,3
Sant Climent de Llobregat	128	4,9	4,1	7,7
Sant Esteve Sesrovires	226	10,8	0,0	8,6
Sant Feliu de Llobregat	1.634	2,7	-4,5	7,6
Sant Joan Despí	1.084	6,7	-3,7	7,3
Sant Just Desvern	369	1,7	-1,1	5,3
Sant Vicenç dels Horts	1.104	4,4	0,0	8,8
Santa Coloma de Cervelló	228	7,5	6,0	7,4
Torrelles de Llobregat	177	7,3	11,3	9,1
Vallirana	505	5,0	-4,0	10,4
Viladecans	2.787	1,9	-2,7	9,4
<b>BAIX LLOBREGAT</b>	<b>29.644</b>	<b>4,9</b>	<b>-1,5</b>	<b>8,4</b>
<b>CATALUNYA</b>	<b>255.575</b>	<b>4,1</b>	<b>-0,9</b>	<b>8,3</b>
<b>ESPANYA</b>	<b>1.970.338</b>	<b>0,2</b>	<b>0,8</b>	<b>10,5</b>

Document elaborat per l'OPMT-BL, a partir de dades del Departament de Treball i el Servicio Público de Empleo Estatal. Les taxes d'atur dels municipis, Baix Llobregat, Catalunya i Espanya estan calculades sobre la població activa del Cens de Població de 2001.

## 2. ATUR REGISTRAT PER SEXE. JULIOL 2007

El comportament de l'atur registrat en el mes de juliol ha estat d'increment en els dos sexes. Fruit d'això, la taxa masculina ha pujat fins al 5,6% i la femenina fins al 12,3%. L'augment en el nombre d'homes aturats es situa en 617 persones, i les dones aturades registrades a les oficines del Servei d'Ocupació de Catalunya s'han incrementat en 772 persones. Així, de les 29.644 persones aturades registrades en el mes de juliol, 11.666 són homes (un 39,4%) i 17.978

**La taxa d'atur registrat masculina ha pujat fins al 5,6% i la femenina fins al 12,3%.**

són dones (un 60,6%). A Catalunya s'ha donat exactament la mateixa tendència d'increment. Així, la taxa masculina ha augmentat fins al 5,8% i la femenina ha pujat fins a l'11,6%. A Espanya el comportament de l'atur ha seguit una tendència diferent, donat que només s'ha incrementat en el cas dels homes. La taxa masculina ha pujat així fins al 6,7% i la de les dones ha baixat fins al 16,0%.

**Taula 2. Atur registrat per sexe. Juliol 2007**

	Atur registrat (n)		Variació intermensual (%)		Variació interanual (%)		Taxa d'atur registrat (%)	
	Homes	Dones	Homes	Dones	Homes	Dones	Homes	Dones
Abrera	178	278	21,9	9,0	8,5	-0,7	6,2	14,9
Begues	64	121	3,2	13,1	42,2	13,1	4,5	10,9
Castelldefels	774	1.066	4,3	5,2	10,6	-1,5	5,4	10,2
Castellví de Rosanes	9	29	-18,2	26,1	-50,0	-19,4	2,5	11,6
Cervelló	113	184	1,8	-1,1	-9,6	-2,6	6,0	14,3
Collbató	44	81	4,8	3,8	-21,4	14,1	5,5	16,6
Corbera de Llobregat	149	241	5,7	4,8	-6,3	-15,7	5,2	11,8
Cornellà de Llobregat	1.490	1.908	9,7	4,9	1,6	3,5	6,4	11,6
Esparreguera	340	597	10,4	7,8	-13,9	-6,0	6,2	16,0
Esplugues de Llobregat	643	920	6,5	2,9	0,3	-3,3	4,9	9,6
Gavà	690	1.000	4,9	4,1	14,2	-0,1	5,9	12,7
Martorell	453	578	15,3	4,3	0,9	-8,8	6,3	12,0
Molins de Rei	264	511	9,1	2,8	-5,4	-9,9	4,4	11,3
Olesa de Montserrat	351	602	5,7	7,5	-12,0	-0,8	6,6	17,0
Palma de Cervelló, la	31	50	10,7	8,7	63,2	13,6	4,1	8,5
Pallejà	135	278	3,1	6,5	-0,7	10,8	5,2	15,8
Papiol, el	44	69	-2,2	0,0	-21,4	-18,8	4,6	11,0
Prat de Llobregat, el	1.109	1.629	1,1	3,8	-11,8	-2,0	5,9	12,8
Sant Andreu de la Barca	427	746	8,1	2,6	6,5	4,5	5,9	15,5
Sant Boi de Llobregat	1.307	1.899	3,7	5,5	0,2	-2,9	5,7	12,1
Sant Climent de Llobregat	54	74	8,0	2,8	31,7	-9,8	5,6	10,6
Sant Esteve Sesrovires	98	128	7,7	13,3	8,9	-5,9	6,2	12,4
Sant Feliu de Llobregat	634	1.000	3,6	2,1	-5,7	-3,8	5,1	11,0
Sant Joan Despí	421	663	11,4	3,9	-6,4	-1,9	4,9	10,4
Sant Just Desvern	149	220	2,1	1,4	-6,9	3,3	4,0	6,9
Sant Vicenç dels Horts	377	727	3,0	5,2	-19,1	13,9	5,0	14,4
Santa Coloma de Cervelló	79	149	8,2	7,2	2,6	8,0	4,5	11,1
Torrelles de Llobregat	68	109	3,0	10,1	11,5	11,2	6,2	12,9
Vallirana	164	341	-0,6	7,9	-5,2	-3,4	5,8	16,8
Viladecans	1.007	1.780	1,1	2,4	-6,5	-0,3	5,7	14,9
<b>BAIX LLOBREGAT</b>	<b>11.666</b>	<b>17.978</b>	<b>5,6</b>	<b>4,5</b>	<b>-2,3</b>	<b>-1,0</b>	<b>5,6</b>	<b>12,3</b>
<b>CATALUNYA</b>	<b>102.688</b>	<b>152.887</b>	<b>5,1</b>	<b>3,4</b>	<b>-1,5</b>	<b>-0,6</b>	<b>5,8</b>	<b>11,6</b>
<b>ESPANYA</b>	<b>755.375</b>	<b>1.214.963</b>	<b>1,7</b>	<b>-0,7</b>	<b>2,1</b>	<b>0,0</b>	<b>6,7</b>	<b>16,0</b>

Document elaborat per l'OPMT-BL, a partir de dades del Departament de Treball i el Servicio Público de Empleo Estatal. Les taxes d'atur dels municipis, Baix Llobregat, Catalunya i Espanya estan calculades sobre la població activa del Cens de Població de 2001.

### 3. ATUR REGISTRAT PER EDAT. JULIOL 2007

La pujada de l'atur en aquest mes de juliol s'ha donat en tots els grups d'edat. El col·lectiu de menys de 25 anys ha augmentat la xifra d'atur registrat i la taxa d'atur registrat juvenil de la comarca es situa així en el 4,8%. El nombre d'aturats registrats menors de 25 anys al Baix Llobregat s'ha situat el mes de juny en 2.571 persones.

L'atur juvenil a Catalunya també s'ha incrementat, i la taxa ha pujat fins al 5,0% de la població activa. A Espanya, en canvi, s'ha produït una disminució de l'atur entre els més joves, disminuint la taxa fins al 8,3%. Així, aquest mes de juliol la taxa d'atur juvenil ha tingut

comportaments diferents a la comarca i a Catalunya que a Espanya.

**La taxa d'atur registrat juvenil al Baix Llobregat ha pujat fins al 4,8%, i la dels més grans de 44 anys ho ha fet fins al 12,8%.**

Pel que fa al col·lectiu de 45 anys i més, la taxa d'atur registrat al Baix Llobregat ha augmentat fins al 12,8%, presentant un total de 12.014 persones aturades el mes de juliol. A Catalunya, la taxa de les persones de més de 44 anys també ha pujat fins a l'11,8% de la població activa.

**Taula 3. Atur registrat per edat. Juliol 2007**

	Atur registrat (n)		Variació intermensual (%)		Variació interanual (%)		Taxa d'atur registrat (%)	
	<25 a.	>44 a.	<25 a.	>44 a.	<25 a.	>44 a.	<25 a.	>44 a.
Abrera	33	172	3,1	12,4	-13,2	12,4	4,6	14,0
Begues	14	83	-6,7	6,4	100,0	16,9	5,5	12,1
Castelldefels	124	703	-3,9	2,3	3,3	5,9	4,0	10,5
Castellví de Rosanes	4	19	0,0	5,6	0,0	-20,8	7,3	9,7
Cervelló	29	137	3,6	0,7	-3,3	7,9	7,7	14,4
Collbató	9	56	12,5	0,0	12,5	-1,8	5,4	15,1
Corbera de Llobregat	37	143	-5,1	8,3	5,7	-3,4	6,6	10,8
Cornellà de Llobregat	267	1.490	3,5	4,9	-19,1	8,7	4,4	14,0
Esparreguera	70	368	9,4	5,7	-34,0	-4,4	5,1	15,8
Esplugues de Llobregat	130	775	21,5	-0,5	-6,5	-0,1	3,9	10,2
Gavà	152	686	5,6	1,8	-5,0	8,0	5,0	13,3
Martorell	75	345	25,0	3,9	-31,8	0,6	4,6	12,3
Molins de Rei	66	298	-2,9	-1,0	-8,3	-11,3	4,8	10,3
Olesa de Montserrat	67	382	1,5	1,6	-26,4	-5,0	4,7	17,2
Palma de Cervelló, la	10	32	150,0	3,2	100,0	68,4	6,5	8,4
Pallejà	29	149	31,8	2,8	-9,4	13,7	4,5	13,6
Papiol, el	7	49	-12,5	-3,9	-41,7	-3,9	3,3	11,3
Prat de Llobregat, el	247	1.239	8,3	1,8	-24,7	1,7	4,4	14,7
Sant Andreu de la Barca	92	424	7,0	2,2	-4,2	9,0	4,7	16,2
Sant Boi de Llobregat	363	1.221	11,0	2,9	-1,1	-0,1	5,3	12,1
Sant Climent de Llobregat	12	48	-7,7	4,3	-7,7	9,1	5,5	12,3
Sant Esteve Sesrovires	14	91	55,6	-1,1	-22,2	8,3	4,0	13,1
Sant Feliu de Llobregat	143	725	-1,4	1,0	-15,9	-0,8	4,4	12,7
Sant Joan Despí	89	461	6,0	2,9	-11,9	-2,1	4,5	11,5
Sant Just Desvern	22	172	15,8	-0,6	0,0	6,8	3,2	7,0
Sant Vicenç dels Horts	130	373	9,2	1,1	-13,3	6,3	5,8	12,7
Santa Coloma de Cervelló	20	69	33,3	6,2	33,3	13,1	6,7	10,6
Torrelles de Llobregat	17	61	-5,6	10,9	13,3	13,0	8,7	11,8
Vallirana	45	185	-8,2	4,5	4,7	0,5	6,6	13,0
Viladecans	254	1.058	2,4	-1,7	-11,5	0,6	5,2	15,2
<b>BAIX LLOBREGAT</b>	<b>2.571</b>	<b>12.014</b>	<b>6,4</b>	<b>2,2</b>	<b>-12,1</b>	<b>2,6</b>	<b>4,8</b>	<b>12,8</b>
<b>CATALUNYA</b>	<b>21.650</b>	<b>108.207</b>	<b>2,4</b>	<b>2,1</b>	<b>-11,2</b>	<b>2,1</b>	<b>5,0</b>	<b>11,8</b>
<b>ESPANYA</b>	<b>220.524</b>	<b>-</b>	<b>-4,2</b>	<b>-</b>	<b>-2,9</b>	<b>-</b>	<b>8,3</b>	<b>-</b>

Document elaborat per l'OPMT-BL, a partir de dades del Departament de Treball i el Servicio Público de Empleo Estatal. Les taxes d'atur dels municipis, Baix Llobregat, Catalunya i Espanya estan calculades sobre la població activa del Cens de Població de 2001.

## 4. EVOLUCIÓ DE LA TAXA D'ATUR REGISTRAT AL BAIX LLOBREGAT, CATALUNYA I ESPANYA

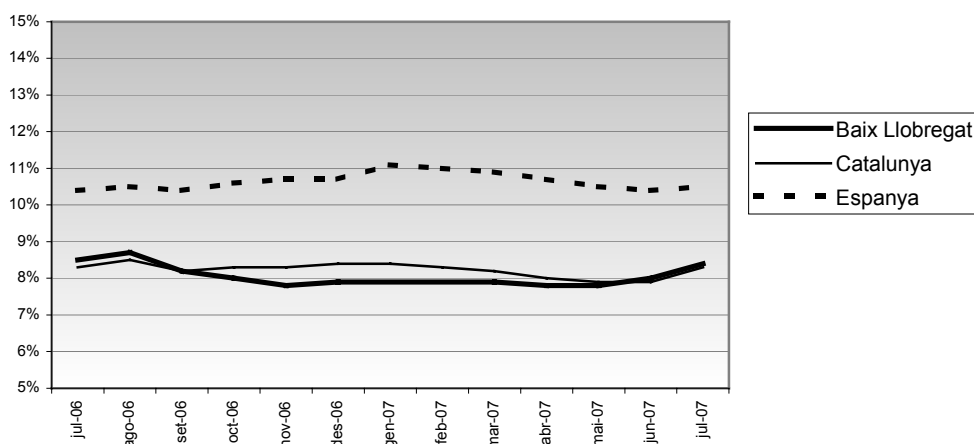
**Taula 4. Evolució intermensual de la taxa d'atur registrat (%)**

	BAIX LLOBREGAT	CATALUNYA	ESPANYA
<b>Jul-06</b>	8,5	8,3	10,4
<b>Ago-06</b>	8,7	8,5	10,5
<b>Set-06</b>	8,2	8,2	10,4
<b>Oct-06</b>	8,0	8,3	10,6
<b>Nov-06</b>	7,8	8,3	10,7
<b>Des-06</b>	7,9	8,4	10,7
<b>Gen-07</b>	7,9	8,4	11,1
<b>Feb-07</b>	7,9	8,3	11,0
<b>Mar-07</b>	7,9	8,2	10,9
<b>Abr-07</b>	7,8	8,0	10,7
<b>Mai-07</b>	7,8	7,9	10,5
<b>Jun-07</b>	8,0	7,9	10,4
<b>Jul-07</b>	8,4	8,3	10,5

**Taula 5. Evolució interanual de la taxa d'atur registrat (%)**

	BAIX LLOBREGAT	CATALUNYA	ESPANYA
<b>2001</b>	-	7,0	10,3
<b>2002</b>	-	8,2	10,9
<b>2003</b>	-	8,5	11,1
<b>2004</b>	-	8,7	11,2
<b>2005</b>	8,4	8,6	11,0
<b>2006</b>	8,2	8,4	10,8
<b>2007<sup>(gen-jul)</sup></b>	8,0	8,2	10,7

**Gràfic 1. Evolució intermensual de la taxa d'atur registrat. Baix Llobregat, Catalunya i Espanya**



**Gràfic 2. Evolució interanual de la taxa d'atur registrat. Baix Llobregat, Catalunya i Espanya. 2001-2007**

