

INFORME MENSUAL D'ATUR REGISTRAT

Unitat de Promoció i Desenvolupament del Baix Llobregat 2006

**Programa del Servei d'Ocupació de Catalunya,
cofinançat per la Generalitat de Catalunya i pel Fons Social Europeu**

NOTA METODOLÒGICA

Les taxes d'atur registrat del present informe corresponents a Catalunya i Espanya presenten una variació metodològica en el seu càlcul que les fa diferents a les taxes calculades per a aquests dos àmbits en els informes anteriors de l'OPMT-BL. A partir d'aquest mes, aquestes dades passen a calcular-se amb la població activa del Cens de Població de 2001 i no amb la població de l'Enquesta de Població Activa (EPA) actualitzada trimestralment, com es feia amb anterioritat. El canvi s'ha donat per facilitar la comparabilitat entre les dades municipals i comarcals i les de Catalunya i Espanya, tot utilitzant el mateix denominador.

Aquesta modificació suposa un increment en els valors de les taxes en relació amb les dades publicades a l'informe anterior. La variació de les taxes però, no suposa cap increment real en les xifres d'atur, sinó que es produeix com a conseqüència d'un canvi en la manera de calcular l'indicador.

1. ATUR REGISTRAT TOTAL. SETEMBRE 2006

La taxa d'atur registrat al Baix Llobregat ha disminuït fins al 8,2%. El nombre absolut d'aturats registrats és de 1.793 persones menys respecte al mes d'agost. La taxa d'atur registrat a Catalunya també ha baixat el mes de setembre situant-se al 8,2%, la mateixa que la comarca. La taxa espanyola ha baixat tot i que de manera menys intensa, fins al 10,4%. Pel que fa als municipis de la comarca, 27 dels 30 municipis, la gran majoria, han disminuït la seva taxa, 2 presenten la mateixa que el mes anterior i només un experimenta un increment. Hi ha quinze municipis que tenen una taxa d'atur inferior o igual a la del conjunt del Baix Llobregat (8,2%): Begues (4,5%), la Palma de Cervelló (5,0%), Sant Just Desvern (5,2%), Santa Coloma de Cervelló (6,5%), Castelldefels (6,8%),

La taxa d'atur registrat ha disminuït fins al 8,2% el mes de setembre.

Esplugues de Llobregat (6,9%), Castellví de Rosanes (7,0%), Sant Joan Despí (7,4%), Molins de Rei (7,4%), Torrelles de Llobregat (7,6%) Sant Climent de Llobregat (7,7%), Sant Feliu de Llobregat (7,8%), Corbera de Llobregat (8,0%), Gavà (8,0%) i Cornellà de Llobregat (8,1%). D'altra banda, hi ha quinze municipis amb una taxa d'atur superior a la de la comarca: Sant Boi de Llobregat (8,3%), Martorell (8,3%), Pallejà (8,6%), Sant Vicenç dels Horts (8,6%), el Papiol (8,7%), Sant Esteve Sesrovires (8,8%), Abrera (8,9%), el Prat de Llobregat (9,0%), Sant Andreu de la Barca (9,1%), Collbató (9,4%), Viladecans (9,5%), Cervelló (9,8%), Esparreguera (9,9%), Olesa de Montserrat (10,0%) i Vallirana (10,1%).

Taula 1. Atur registrat total. Setembre 2006

	Atur registrat (n)	Variació intermensual (%)	Variació interanual (%)	Taxa d'atur registrat (%)
Abrera	422	-8,9	3,9	8,9
Begues	115	-18,4	-19,6	4,5
Castelldefels	1.696	-4,9	-4,8	6,8
Castellví de Rosanes	43	-15,7	19,4	7,0
Cervelló	308	-3,1	-7,5	9,8
Collbató	121	-1,6	26,0	9,4
Corbera de Llobregat	392	-10,3	-1,5	8,0
Cornellà de Llobregat	3.230	-5,4	-5,0	8,1
Esparreguera	917	-10,8	0,1	9,9
Esplugues de Llobregat	1.567	-3,6	-7,4	6,9
Gavà	1.567	-2,5	-6,9	8,0
Martorell	1.003	-7,6	1,7	8,3
Molins de Rei	781	-9,2	-6,7	7,4
Olesa de Montserrat	887	-12,8	-8,2	10,0
Palma de Cervelló, la	67	0,0	123,3	5,0
Pallejà	374	-7,0	-3,9	8,6
Papiol, el	138	3,8	12,2	8,7
Prat de Llobregat, el	2.815	-3,7	-2,0	9,0
Sant Andreu de la Barca	1.104	-5,2	7,2	9,1
Sant Boi de Llobregat	3.197	-6,1	-4,8	8,3
Sant Climent de Llobregat	129	0,0	4,9	7,7
Sant Esteve Sesrovires	231	-1,3	10,0	8,8
Sant Feliu de Llobregat	1.670	-5,3	-9,6	7,8
Sant Joan Despí	1.099	-5,3	-6,1	7,4
Sant Just Desvern	361	-3,0	-10,9	5,2
Sant Vicenç dels Horts	1.084	-6,6	1,3	8,6
Santa Coloma de Cervelló	201	-9,0	2,6	6,5
Torrelles de Llobregat	147	-10,9	-6,4	7,6
Vallirana	490	-9,6	-0,4	10,1
Viladecans	2.813	-5,1	-3,4	9,5
BAIX LLOBREGAT	28.969	-5,8	-3,6	8,2
CATALUNYA	255.144	-3,5	-4,2	8,2
ESPANYA	1.966.166	-0,9	-2,3	10,4

Document elaborat per l'OPMT-BL, a partir de dades del Departament de Treball i Indústria i el Servicio Público de Empleo Estatal. Les taxes d'atur dels municipis, Baix Llobregat, Catalunya i Espanya estan calculades sobre la població activa del Cens de Població de 2001.

2. ATUR REGISTRAT PER SEXE. SETEMBRE 2006

La baixada de l'atur registrat durant el mes d'agost al Baix Llobregat s'ha donat en ambdós sexes, tot i que la disminució més acusada ha estat la de les dones. Pel que fa a l'atur masculí, la taxa ha baixat fins al 5,8% de la població activa, i en les dones ha baixat fins al 12,5%. El decrement en el nombre d'homes aturats se situa en 495 persones, i les dones aturades registrades a les oficines del Servei d'Ocupació de Catalunya han disminuït en 1.298 persones. Així, de les 28.969 persones aturades registrades en el mes de setembre, 12.075 són homes

La taxa d'atur registrat masculina ha baixat fins al 5,8% i la femenina ho ha fet fins a l'11,6%.

(un 41,7%) i 16.894 són dones (un 58,3%). A Catalunya s'ha produït exactament el mateix fenomen que a la comarca, i la taxa masculina ha baixat fins al 6,0% i la femenina fins a l'11,2%. A Espanya el comportament de l'atur també ha portat una disminució en ambdós sexes, però la intensitat del decrement s'ha donat a la inversa que a la comarca i Catalunya: han estat els homes els principals beneficiats de la disminució en el nombre de persones aturades.

Taula 2. Atur registrat per sexe. Setembre 2006

	Atur registrat (n)		Variació intermensual (%)		Variació interanual (%)		Taxa d'atur registrat (%)	
	Homes	Dones	Homes	Dones	Homes	Dones	Homes	Dones
Abrera	163	259	-3,0	-12,2	-5,2	10,7	5,7	13,9
Begues	41	74	-6,8	-23,7	-19,6	-19,6	2,9	6,7
Castelldefels	687	1.009	-4,8	-5,0	-12,8	1,5	4,8	9,6
Castellví de Rosanes	16	27	-5,9	-20,6	23,1	17,4	4,4	10,8
Cervelló	112	196	-10,4	1,6	-15,2	-2,5	6,0	15,2
Collbató	53	68	8,2	-8,1	26,2	25,9	6,7	13,9
Corbera de Llobregat	140	252	-15,7	-7,0	-5,4	0,8	4,9	12,3
Cornellà de Llobregat	1.466	1.764	-6,7	-4,3	-8,1	-2,2	6,3	10,7
Esparreguera	375	542	-8,3	-12,4	12,3	-6,9	6,8	14,6
Esplugues de Llobregat	643	924	-3,7	-3,5	-9,6	-5,8	4,9	9,6
Gavà	665	902	3,3	-6,4	-3,9	-9,0	5,7	11,4
Martorell	449	554	-3,0	-11,1	6,4	-1,8	6,2	11,5
Molins de Rei	280	501	-7,3	-10,2	-17,4	0,6	4,6	11,1
Olesa de Montserrat	367	520	-9,8	-14,8	-10,0	-6,8	6,9	14,7
Palma de Cervelló, la	21	46	-8,7	4,5	250,0	91,7	2,8	7,8
Pallejà	136	238	-5,6	-7,8	-15,5	4,4	5,3	13,6
Papiol, el	64	74	14,3	-3,9	1,6	23,3	6,6	11,8
Prat de Llobregat, el	1.272	1.543	-0,7	-6,0	-4,5	0,3	6,8	12,2
Sant Andreu de la Barca	405	699	-4,0	-5,9	-3,6	14,6	5,6	14,5
Sant Boi de Llobregat	1.371	1.826	-2,9	-8,4	-5,8	-3,9	6,0	11,7
Sant Climent de Llobregat	55	74	12,2	-7,5	14,6	-1,3	5,7	10,6
Sant Esteve Sesrovires	106	125	8,2	-8,1	8,2	11,6	6,7	12,1
Sant Feliu de Llobregat	689	981	-3,5	-6,6	-15,6	-4,8	5,5	10,8
Sant Joan Despí	459	640	-0,9	-8,3	-5,7	-6,3	5,4	10,0
Sant Just Desvern	157	204	-3,1	-2,9	-15,1	-7,3	4,2	6,4
Sant Vicenç dels Horts	448	636	-10,8	-3,3	-1,1	3,1	6,0	12,6
Santa Coloma de Cervelló	76	125	-8,4	-9,4	0,0	4,2	4,3	9,3
Torrelles de Llobregat	62	85	-8,8	-12,4	-10,1	-3,4	5,7	10,0
Vallirana	175	315	-4,4	-12,3	-7,9	4,3	6,2	15,5
Viladecans	1.122	1.691	-2,9	-6,5	-3,9	-3,0	6,3	14,2
BAIX LLOBREGAT	12.075	16.894	-3,9	-7,1	-6,2	-1,7	5,8	11,6
CATALUNYA	107.309	147.835	-1,5	-4,8	-4,5	-4,0	6,0	11,2
ESPANYA	752.747	1.213.419	-2,0	-0,2	-4,0	-1,3	6,7	16,0

Document elaborat per l'OPMT-BL, a partir de dades del Departament de Treball i Indústria i el Servicio Público de Empleo Estatal. Les taxes d'atur dels municipis, Baix Llobregat, Catalunya i Espanya estan calculades sobre la població activa del Cens de Població de 2001.

3. ATUR REGISTRAT PER EDAT. SETEMBRE 2006

El grup d'edat de menys de 25 anys ha disminuït lleugerament el nombre d'aturats, donat que en aquest mes de setembre ha estat la resta de grups d'edat els que han experimentat una reducció més elevada. La taxa d'atur registrat juvenil de la comarca s'ha mantingut així en el 5,7%. El nombre d'aturats registrats menors de 25 anys al Baix Llobregat s'ha situat el mes de setembre en 3.047 persones.

L'atur juvenil a Catalunya, en canvi, ha pujat, situant-se la taxa en el 6,2% de la població activa. A Espanya, s'ha produït un augment fins a una taxa del 9,0%. Així,

aquest mes d'agost la taxa d'atur juvenil ha augmentat tant a Catalunya com al conjunt de l'Estat, i en el cas de la comarca s'ha mantingut estable tot i un lleu decrement en el nombre absolut d'aturats. Pel que fa al col·lectiu de 45 anys i més, la taxa d'atur registrat al Baix Llobregat ha disminuït aquest mes fins a un 12,1%. A Catalunya, la taxa de les persones de més de 44 anys també ha baixat fins a l'11,3% de la població activa, presentant així un total de 103.316 aturats el mes de setembre.

La taxa d'atur registrat juvenil al Baix Llobregat s'ha mantingut en el 5,7% i la dels més grans de 44 anys ha baixat fins al 12,1%.

Taula 3. Atur registrat per edat. Setembre 2006

	Atur registrat (n)		Variació intermensual (%)		Variació interanual (%)		Taxa d'atur registrat (%)	
	<25 a.	>44 a.	<25 a.	>44 a.	<25 a.	>44 a.	<25 a.	>44 a.
Abrera	39	148	-15,2	-4,5	14,7	-10,3	5,5	12,0
Begues	11	53	57,1	-20,9	-15,4	-3,6	4,3	7,7
Castelldefels	156	608	20,9	-5,4	5,4	-7,3	5,0	9,1
Castellví de Rosanes	3	23	50,0	-8,0	50,0	43,8	5,5	11,7
Cervelló	35	129	16,7	0,0	16,7	-3,0	9,3	13,6
Collbató	12	51	100,0	-3,8	200,0	24,4	7,2	13,7
Corbera de Llobregat	24	142	-14,3	-2,1	-35,1	12,7	4,3	10,7
Cornellà de Llobregat	306	1.367	-8,1	-1,2	-12,3	-0,4	5,1	12,9
Esparreguera	98	345	-14,8	-7,8	16,7	1,5	7,1	14,8
Esplugues de Llobregat	158	735	6,0	-3,5	-13,7	-5,8	4,8	9,7
Gavà	191	604	5,5	-1,6	-8,6	-3,0	6,3	11,7
Martorell	115	318	-2,5	-5,6	40,2	-2,8	7,1	11,4
Molins de Rei	87	318	3,6	-3,0	22,5	-4,8	6,3	11,0
Olesa de Montserrat	85	358	-12,4	-9,6	6,3	-6,8	5,9	16,2
Palma de Cervelló, la	8	20	33,3	11,1	300,0	122,2	5,2	5,3
Pallejà	40	128	8,1	-5,9	-4,8	4,9	6,3	11,7
Papiol, el	16	49	45,5	-3,9	6,7	19,5	7,6	11,3
Prat de Llobregat, el	306	1.226	-8,1	-0,2	-21,3	6,8	5,5	14,5
Sant Andreu de la Barca	106	395	-8,6	-0,8	-0,9	15,5	5,5	15,1
Sant Boi de Llobregat	382	1.216	0,8	-2,3	-14,3	-0,3	5,6	12,1
Sant Climent de Llobregat	10	44	-9,1	-4,3	-44,4	10,0	4,5	11,3
Sant Esteve Sesrovires	17	82	6,3	-6,8	-39,3	6,5	4,8	11,8
Sant Feliu de Llobregat	188	696	6,8	-4,1	-6,9	-6,7	5,8	12,2
Sant Joan Despí	106	460	1,0	-1,7	-17,8	2,9	5,3	11,5
Sant Just Desvern	24	163	14,3	0,6	-20,0	-5,8	3,5	6,6
Sant Vicenç dels Horts	152	352	-9,0	-2,5	-16,0	4,5	6,8	11,9
Santa Coloma de Cervelló	9	57	-43,8	-5,0	-35,7	11,8	3,0	8,8
Torrelles de Llobregat	20	47	25,0	-17,5	25,0	-9,6	10,2	9,1
Vallirana	41	177	5,1	-8,8	-16,3	2,9	6,0	12,5
Viladecans	302	1.036	-0,7	-1,0	-13,0	-0,1	6,2	14,8
BAIX LLOBREGAT	3.047	11.347	-1,0	-3,0	-8,8	-0,2	5,7	12,1
CATALUNYA	26.985	103.316	6,2	-2,5	-10,3	-1,6	6,2	11,3
ESPANYA	238.710	-	4,0	-	-9,3	-	9,0	-

Document elaborat per l'OPMT-BL, a partir de dades del Departament de Treball i Indústria i el Servicio Público de Empleo Estatal. Les taxes d'atur dels municipis, Baix Llobregat, Catalunya i Espanya estan calculades sobre la població activa del Cens de Població de 2001.

4. EVOLUCIÓ DE LA TAXA D'ATUR REGISTRAT AL BAIX LLOBREGAT, CATALUNYA I ESPANYA

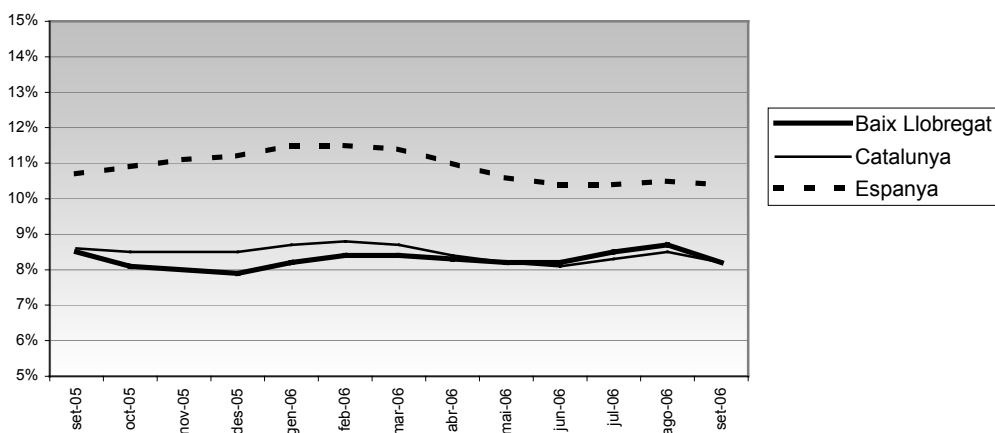
Taula 4. Evolució intermensual de la taxa d'atur registrat (%)

	BAIX LLOBREGAT	CATALUNYA	ESPANYA
Set-05	8,5	8,6	10,7
Oct-05	8,1	8,5	10,9
Nov-05	8,0	8,5	11,1
Des-05	7,9	8,5	11,2
Gen-06	8,2	8,7	11,5
Feb-06	8,4	8,8	11,5
Mar-06	8,4	8,7	11,4
Abr-06	8,3	8,4	11,0
Mai-06	8,2	8,2	10,6
Jun-06	8,2	8,1	10,4
Jul-06	8,5	8,3	10,4
Ago-06	8,7	8,5	10,5
Set-06	8,2	8,2	10,4

Taula 5. Evolució interanual de la taxa d'atur registrat (%)

	BAIX LLOBREGAT	CATALUNYA	ESPANYA
2001	-	7,0	10,3
2002	-	8,2	10,9
2003	-	8,5	11,1
2004	-	8,7	11,2
2005	8,4	8,6	11,0
2006 (gen-set)	8,3	8,4	10,9

Gràfic 1. Evolució intermensual de la taxa d'atur registrat. Baix Llobregat, Catalunya i Espanya



Gràfic 2. Evolució interanual de la taxa d'atur registrat. Baix Llobregat, Catalunya i Espanya. 2001-2006

