

INFORME MENSUAL D'ATUR REGISTRAT

Baix Llobregat, setembre de 2007

1. ATUR REGISTRAT TOTAL. SETEMBRE 2007

La taxa d'atur registrat al Baix Llobregat ha disminuït al 8,3%. El nombre absolut d'aturats és de 1.604 persones menys respecte al mes d'agost. L'atur registrat a Catalunya també ha disminuït, situant-se la taxa d'atur en el 8,3%, igualant-se a la taxa d'atur comarcal. La taxa espanyola també ha disminuït, tot i que més lleugerament, fins al 10,7%. Pel que fa als municipis de la comarca, 28 dels 30 municipis han disminuït la seva taxa, els altres 2 municipis de la comarca s'han mantingut en el percentatge de taxa d'aturats. Hi ha 15 municipis que tenen una taxa d'atur inferior o igual a la del conjunt del Baix Llobregat (8,3%): Sant Just Desvern (5,2%), La Palma de Cervelló (6,1%), Begues (6,8%), Sant Climent de Llobregat (6,8%), Castelldefels (7,1%), Esplugues de Llobregat (7,1%), Sant Joan Despí (7,1%), Castellví de

La taxa d'atur ha disminuït fins al 8,3% el mes de setembre.

Rosanes (7,3%), Santa Coloma de Cervelló (7,4%), Molins de Rei (7,5%), Sant Feliu de Llobregat (7,6%), El Papiol (7,9%), Corbera de Llobregat (8,3%), Gavà (8,3%) i Martorell (8,3%). D'altra banda, hi ha quinze municipis amb una taxa d'atur superior a la de la comarca: Vallirana (10,8%), Olesa de Montserrat (10,7%), Cervelló (9,9%), Pallejà (9,7%), Esparreguera (9,5%), Sant Andreu de la Barca (9,5%), Abrera (9,1%), Viladecans (9,0%), Collbató (8,9%), Sant Vicenç dels Horts (8,9%), Torrelles de Llobregat (8,7%), Sant Esteve Sesrovires (8,6%), Cornellà de Llobregat (8,5%), El Prat de Llobregat (8,5%) i Sant Boi de Llobregat (8,4%). Finalment cal destacar el descens intermensual de la taxa d'atur en els municipis de Begues (-12,2%), Gavà (-8,0%), Sant Just Desvern (-7,9%) i Esparreguera (-7,5%).

Taula 1. Atur registrat total. Setembre 2007

	Atur registrat (n)	Variació intermensual (%)	Variació interanual (%)	Taxa d'atur registrat (%)
Abrera	428	-7,2	1,4	9,1
Begues	173	-12,6	50,4	6,8
Castelldefels	1.771	-5,8	4,4	7,1
Castellví de Rosanes	45	-2,2	4,7	7,3
Cervelló	311	-3,1	1,0	9,9
Collbató	114	-6,6	-5,8	8,9
Corbera de Llobregat	407	-1,2	3,8	8,3
Cornellà de Llobregat	3.387	-4,2	4,9	8,5
Esparreguera	882	-7,5	-3,8	9,5
Esplugues de Llobregat	1.623	-1,6	3,6	7,1
Gavà	1.625	-8,0	3,7	8,3
Martorell	996	-5,7	-0,7	8,3
Molins de Rei	789	-3,7	1,0	7,5
Olesa de Montserrat	944	-7,0	6,4	10,7
Palma de Cervelló, la	82	-1,2	22,4	6,1
Pallejà	421	0,0	12,6	9,7
Papiol, el	126	-3,1	-8,7	7,9
Prat de Llobregat, el	2.660	-6,4	-5,5	8,5
Sant Andreu de la Barca	1.155	-7,5	4,6	9,5
Sant Boi de Llobregat	3.244	-4,3	1,5	8,4
Sant Climent de Llobregat	114	-7,3	-11,6	6,8
Sant Esteve Sesrovires	226	-3,8	-2,2	8,6
Sant Feliu de Llobregat	1.639	-4,4	-1,9	7,6
Sant Joan Despí	1.053	-6,1	-4,2	7,1
Sant Just Desvern	359	-7,9	-0,6	5,2
Sant Vicenç dels Horts	1.116	-3,5	3,0	8,9
Santa Coloma de Cervelló	229	-3,4	13,9	7,4
Torrelles de Llobregat	170	-6,6	15,6	8,7
Vallirana	525	-2,6	7,1	10,8
Viladecans	2.667	-6,1	-5,2	9,0
BAIX LLOBREGAT	29.281	-5,2	1,1	8,3
CATALUNYA	258.234	-3,5	1,2	8,3
ESPANYA	2.017.363	-0,5	2,6	10,7

Document elaborat per l'OPMT-BL, a partir de dades del Departament de Treball i el Servicio Público de Empleo Estatal. Les taxes d'atur dels municipis, Baix Llobregat, Catalunya i Espanya estan calculades sobre la població activa del Cens de Població de 2001.

2. ATUR REGISTRAT PER SEXE. SETEMBRE 2007

El comportament de l'atur registrat en el mes de setembre ha estat de decreixement en els dos sexes, tot i que en el cas de les dones s'ha donat amb major intensitat, la qual cosa pot estar relacionada amb el fet que ha estat serveis el sector que ha presentat una disminució relativa més elevada. Fruit d'això, la taxa femenina és de l'11,9%, continuant estant per sobre de la masculina del 5,8%. La disminució en el nombre de dones aturades es situa en 1.185, i els homes aturats registrats a les oficines del Servei d'Ocupació de Catalunya han disminuït en 419 persones. Així, de les 29.281 persones aturades registrades en el mes de

La taxa d'atur registrat masculina ha disminuït fins al 5,8% i la femenina fins a l'11,9%.

setembre, 11.979 són homes (un 41%) i 17.302 són dones (un 59%). A Catalunya s'ha donat exactament la mateixa tendència de decreixement, tot i que més lleugerament. Així, la taxa masculina ha disminuït fins al 6,1% i la femenina ha decregut fins a l'11,4%. A Espanya el comportament de l'atur ha seguit també aquesta tendència en el cas de la taxa d'atur registrat masculina que ha disminuït fins al 7,0%, ha crescut, però, de manera lleugera, la taxa d'atur registrat de les dones fins al 16,2%.

Taula 2. Atur registrat per sexe. Setembre 2007

	Atur registrat (n)		Variació intermensual (%)		Variació interanual (%)		Taxa d'atur registrat (%)	
	Homes	Dones	Homes	Dones	Homes	Dones	Homes	Dones
Abrera	164	264	-9,4	-5,7	0,6	1,9	5,8	14,1
Begues	62	111	-4,6	-16,5	51,2	50,0	4,4	10,0
Castelldefels	786	985	-2,8	-8,0	14,4	-2,4	5,5	9,4
Castellví de Rosanes	15	30	25,0	-11,8	-6,3	11,1	4,1	12,0
Cervelló	118	193	-5,6	-1,5	5,4	-1,5	6,3	15,0
Collbató	45	69	-2,2	-9,2	-15,1	1,5	5,7	14,1
Corbera de Llobregat	155	252	4,0	-4,2	10,7	0,0	5,4	12,3
Cornellà de Llobregat	1.501	1.886	-4,6	-3,8	2,4	6,9	6,5	11,5
Esparreguera	340	542	-6,1	-8,4	-9,3	0,0	6,2	14,6
Esplugues de Llobregat	678	945	-0,3	-2,5	5,4	2,3	5,1	9,8
Gavà	696	929	-4,8	-10,3	4,7	3,0	6,0	11,8
Martorell	457	539	-2,4	-8,3	1,8	-2,7	6,3	11,2
Molins de Rei	273	516	2,2	-6,5	-2,5	3,0	4,5	11,4
Olesa de Montserrat	356	588	-7,5	-6,7	-3,0	13,1	6,7	16,6
Palma de Cervelló, la	29	53	-3,3	0,0	38,1	15,2	3,8	9,0
Pallejà	149	272	-1,3	0,7	9,6	14,3	5,8	15,5
Papiol, el	58	68	7,4	-10,5	-9,4	-8,1	6,0	10,9
Prat de Llobregat, el	1.119	1.541	-5,6	-6,9	-12,0	-0,1	6,0	12,1
Sant Andreu de la Barca	433	722	-6,3	-8,3	6,9	3,3	6,0	15,0
Sant Boi de Llobregat	1.399	1.845	-2,7	-5,5	2,0	1,0	6,1	11,8
Sant Climent de Llobregat	52	62	-7,1	-7,5	-5,5	-16,2	5,4	8,9
Sant Esteve Sesrovires	99	127	-1,0	-5,9	-6,6	1,6	6,3	12,3
Sant Feliu de Llobregat	648	991	-3,1	-5,2	-6,0	1,0	5,2	10,9
Sant Joan Despí	433	620	-3,1	-8,0	-5,7	-3,1	5,1	9,7
Sant Just Desvern	151	208	-4,4	-10,3	-3,8	2,0	4,0	6,5
Sant Vicenç dels Horts	399	717	-3,2	-3,6	-10,9	12,7	5,3	14,2
Santa Coloma de Cervelló	81	148	-1,2	-4,5	6,6	18,4	4,6	11,0
Torrelles de Llobregat	69	101	0,0	-10,6	11,3	18,8	6,3	11,9
Vallirana	190	335	6,7	-7,2	8,6	6,3	6,7	16,5
Viladecans	1.024	1.643	-2,7	-8,1	-8,7	-2,8	5,8	13,8
BAIX LLOBREGAT	11.979	17.302	-3,4	-6,4	-0,8	2,4	5,8	11,9
CATALUNYA	108.204	150.030	-1,3	-4,9	0,8	1,5	6,1	11,4
ESPANYA	787.351	1.230.012	-1,6	0,1	4,6	1,4	7,0	16,2

Document elaborat per l'OPMT-BL, a partir de dades del Departament de Treball i el Servicio Público de Empleo Estatal. Les taxes d'atur dels municipis, Baix Llobregat, Catalunya i Espanya estan calculades sobre la població activa del Cens de Població de 2001.

3. ATUR REGISTRAT PER EDAT. SETEMBRE 2007

El descens de l'atur en aquest mes de setembre s'ha donat en tots els grups d'edat. Tot i això, el col·lectiu de menys de 25 anys ha estat el que menys s'ha vist beneficiat d'aquest descens i la taxa d'atur registrat juvenil de la comarca es situa així en el 5,1%. El nombre d'aturats registrats menors de 25 anys al Baix Llobregat s'ha situat el mes de setembre en 2.748 persones.

La taxa d'atur registrat juvenil al Baix Llobregat ha disminuït fins al 5,1%, i la dels més grans de 44 anys ho ha fet fins al 12,5%.

L'atur juvenil a Catalunya s'ha incrementat, i la taxa ha pujat fins al 5,7% de la població activa. A Espanya l'augment també s'ha donat tot i que amb una menor intensitat, i la taxa ha augmentat fins al 8,8%. Així,

aquest mes de setembre la taxa d'atur juvenil no ha tingut el mateix comportament a la comarca que a Catalunya i a Espanya ja que només al Baix Llobregat ha disminuït l'atur juvenil.

Pel que fa al col·lectiu de 45 anys i més, la taxa d'atur registrat al Baix Llobregat ha disminuït fins al 12,5%, presentant un total de 11.770 persones aturades el mes de setembre. A Catalunya, la taxa de les

persones de més de 44 anys també ha decrescut fins al 11,7% de la població activa.

Taula 3. Atur registrat per edat. Setembre 2007

	Atur registrat (n)		Variació intermensual (%)		Variació interanual (%)		Taxa d'atur registrat (%)	
	<25 a.	>44 a.	<25 a.	>44 a.	<25 a.	>44 a.	<25 a.	>44 a.
Abdera	34	164	-22,7	-3,5	-12,8	10,8	4,8	13,3
Begues	15	80	-11,8	-9,1	36,4	50,9	5,9	11,7
Castelldefels	143	658	1,4	-7,1	-8,3	8,2	4,6	9,8
Castellví de Rosanes	2	21	-33,3	0,0	-33,3	-8,7	3,6	10,7
Cervelló	25	134	-13,8	-5,6	-28,6	3,9	6,6	14,1
Collbató	9	51	28,6	-5,6	-25,0	0,0	5,4	13,7
Corbera de Llobregat	33	148	10,0	0,0	37,5	4,2	5,9	11,1
Cornellà de Llobregat	268	1.495	-4,3	-2,4	-12,4	9,4	4,5	14,1
Esparreguera	83	338	5,1	-6,9	-15,3	-2,0	6,0	14,5
Esplugues de Llobregat	155	784	14,8	-2,1	-1,9	6,7	4,7	10,3
Gavà	150	670	-6,3	-3,9	-21,5	10,9	5,0	13,0
Martorell	86	321	0,0	-5,0	-25,2	0,9	5,3	11,5
Molins de Rei	78	305	16,4	2,0	-10,3	-4,1	5,6	10,5
Olesa de Montserrat	75	381	-6,3	0,3	-11,8	6,4	5,2	17,2
Palma de Cervelló, la	11	32	-8,3	6,7	37,5	60,0	7,2	8,4
Pallejà	33	144	3,1	0,7	-17,5	12,5	5,2	13,1
Papiol, el	13	48	30,0	-7,7	-18,8	-2,0	6,2	11,1
Prat de Llobregat, el	251	1.187	-4,9	-4,3	-18,0	-3,2	4,5	14,1
Sant Andreu de la Barca	106	406	-4,5	-6,0	0,0	2,8	5,5	15,5
Sant Boi de Llobregat	372	1.234	-6,8	-1,4	-2,6	1,5	5,4	12,2
Sant Climent de Llobregat	14	47	27,3	-2,1	40,0	6,8	6,4	12,1
Sant Esteve Sesrovires	15	86	-6,3	-5,5	-11,8	4,9	4,3	12,3
Sant Feliu de Llobregat	159	701	8,2	-4,4	-15,4	0,7	4,9	12,3
Sant Joan Despí	92	445	-1,1	-1,8	-13,2	-3,3	4,6	11,1
Sant Just Desvern	22	173	0,0	-8,0	-8,3	6,1	3,2	7,0
Sant Vicenç dels Horts	158	368	14,5	-2,9	3,9	4,5	7,0	12,5
Santa Coloma de Cervelló	15	69	-6,3	0,0	66,7	21,1	5,0	10,6
Torrelles de Llobregat	18	58	-14,3	3,6	-10,0	23,4	9,2	11,2
Vallirana	54	189	8,0	-3,6	31,7	6,8	7,9	13,3
Viladecans	259	1.033	-0,8	-3,2	-14,2	-0,3	5,3	14,8
BAIX LLOBREGAT	2.748	11.770	-0,5	-3,3	-9,8	3,7	5,1	12,5
CATALUNYA	24.851	107.021	5,9	-2,9	-7,9	3,6	5,7	11,7
ESPANYA	234.419	-	3,6	-	-1,8	-	8,8	-

Document elaborat per l'OPMT-BL, a partir de dades del Departament de Treball i el Servicio Público de Empleo Estatal. Les taxes d'atur dels municipis, Baix Llobregat, Catalunya i Espanya estan calculades sobre la població activa del Cens de Població de 2001.

4. EVOLUCIÓ DE LA TAXA D'ATUR REGISTRAT AL BAIX LLOBREGAT, CATALUNYA I ESPANYA

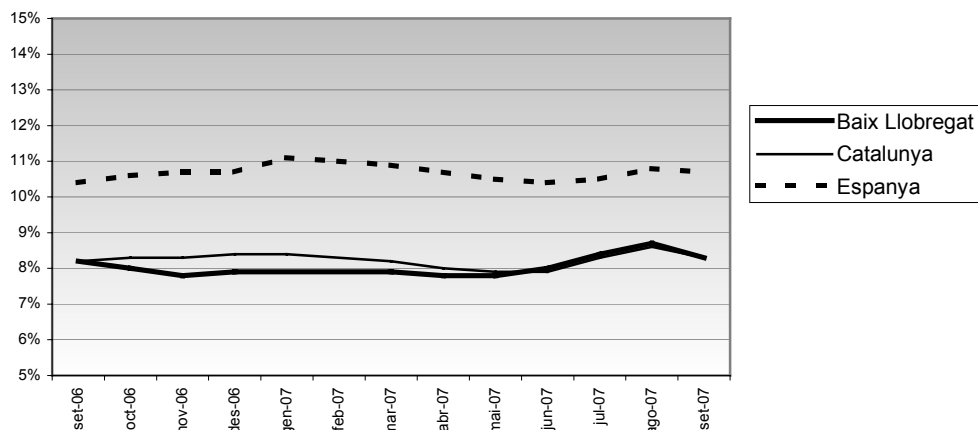
Taula 4. Evolució intermensual de la taxa d'atur registrat (%)

	BAIX LLOBREGAT	CATALUNYA	ESPANYA
Set-06	8,2	8,2	10,4
Oct-06	8,0	8,3	10,6
Nov-06	7,8	8,3	10,7
Des-06	7,9	8,4	10,7
Gen-07	7,9	8,4	11,1
Feb-07	7,9	8,3	11,0
Mar-07	7,9	8,2	10,9
Abr-07	7,8	8,0	10,7
Mai-07	7,8	7,9	10,5
Jun-07	8,0	7,9	10,4
Jul-07	8,4	8,3	10,5
Ago-07	8,7	8,6	10,8
Set-07	8,3	8,3	10,7

Taula 5. Evolució interanual de la taxa d'atur registrat (%)

	BAIX LLOBREGAT	CATALUNYA	ESPANYA
2001	-	7,0	10,3
2002	-	8,2	10,9
2003	-	8,5	11,1
2004	-	8,7	11,2
2005	8,4	8,6	11,0
2006	8,2	8,4	10,8
2007_(gen-set)	8,1	8,2	10,7

Gràfic 1. Evolució intermensual de la taxa d'atur registrat. Baix Llobregat, Catalunya i Espanya



Gràfic 2. Evolució interanual de la taxa d'atur registrat. Baix Llobregat, Catalunya i Espanya. 2001-2007

