

Informe mensual d'atur registrat BAIX LLOBREGAT – DESEMBRE 2014

L'atur registrat a les oficines de treball baixa al Baix Llobregat en 1.000 persones.

A finals del mes de desembre, l'atur registrat al Baix Llobregat s'ha situat en **62.320** persones, disminuint respecte el mes anterior en 1.000 (-1,6%) i situant la taxa d'atur registrat al **14,6%**. Aquesta és la segona disminució més gran registrada en un mes de desembre en els darrers anys.

Es continua superant la taxa mitjana d'atur de les comarques de l'Àmbit territorial metropolità i s'igualava a la del conjunt de Catalunya. En termes interanuals disminueix l'atur registrat en tots els àmbits territorials. El nombre de persones registrades a les oficines al Baix Llobregat ha disminuït en 6.549 respecte desembre de 2013.

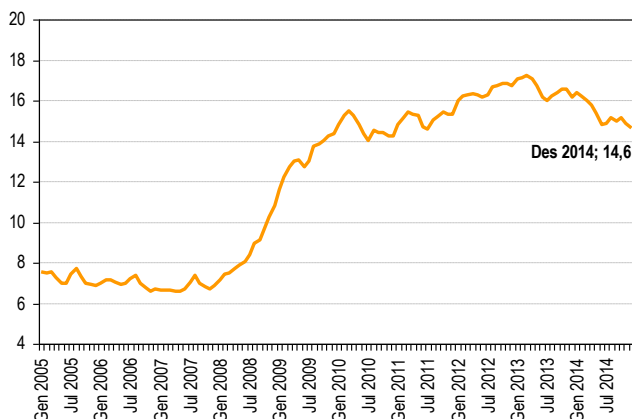
La disminució de l'atur d'aquest mes s'ha observat en ambdós sexes: entre els homes (353 menys) i sobretot entre les dones (647 menys).

Les dones, però, continuen tenint una taxa d'atur registrat superior a la masculina (16,5% davant el 13,0%).

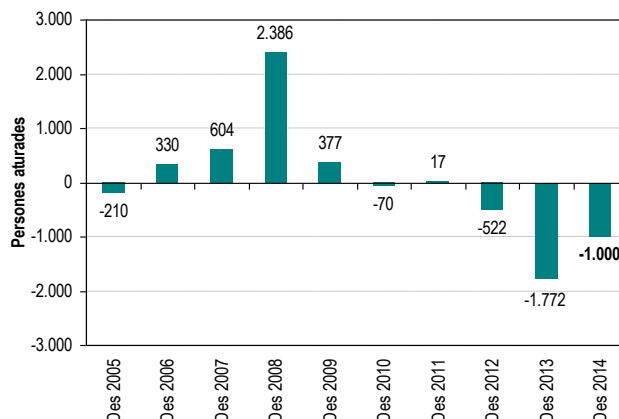
Per **edats**, baixa l'atur en tots els col·lectius. El grup d'edat que registra la major disminució relativa de l'atur és el de menys de 25 anys (204 persones menys, -4,8%); el grup d'edat de 25 a 44 anys registra el major decrement en termes absoluts de persones aturades registrades (537 persones menys).

Per **sectors i activitats econòmiques** la baixada de l'atur es concentra aquelles persones que tenien com a ocupació anterior el comerç al detall (167 persones menys) i serveis de menjar i begudes (118 menys). Respecte a l'any anterior persisteix la disminució de l'atur de persones que estaven ocupades en el sector de la construcció (-1.866), en els serveis a la producció (-1.842) i en la indústria (-1.407).

Gràfic 1. Evolució mensual de la taxa d'atur registrat al Baix Llobregat. 2005 - 2014. (%)



Gràfic 2. Variació de l'atur registrat en el mateix mes dels anys anteriors. Baix Llobregat



Taula 1. Atur registrat per comarques de l'àmbit territorial metropolità. Desembre 2014.

	Atur registrat (n)	Taxa d'atur registrat (%)	Mes anterior		Mateix mes any anterior	
			Variació absoluta	Variació relativa	Variació absoluta	Variació relativa
BAIX LLOBREGAT	62.320	14,6	-1.000	-1,6%	-6.549	-9,5%
Barcelonès	156.255	13,4	-2.466	-1,6%	-13.332	-7,9%
Maresme	36.133	15,8	-516	-1,4%	-3.346	-8,5%
Vallès Occidental	74.740	15,8	-907	-1,2%	-7.654	-9,3%
Vallès Oriental	32.847	15,4	-406	-1,2%	-3.896	-10,6%
ÀMBIT TERRITORIAL METROPOLITÀ	362.295	14,5	-5.295	-1,4%	-34.777	-8,8%
CATALUNYA	575.948	14,6	-5.704	-1,0%	-48.924	-7,8%

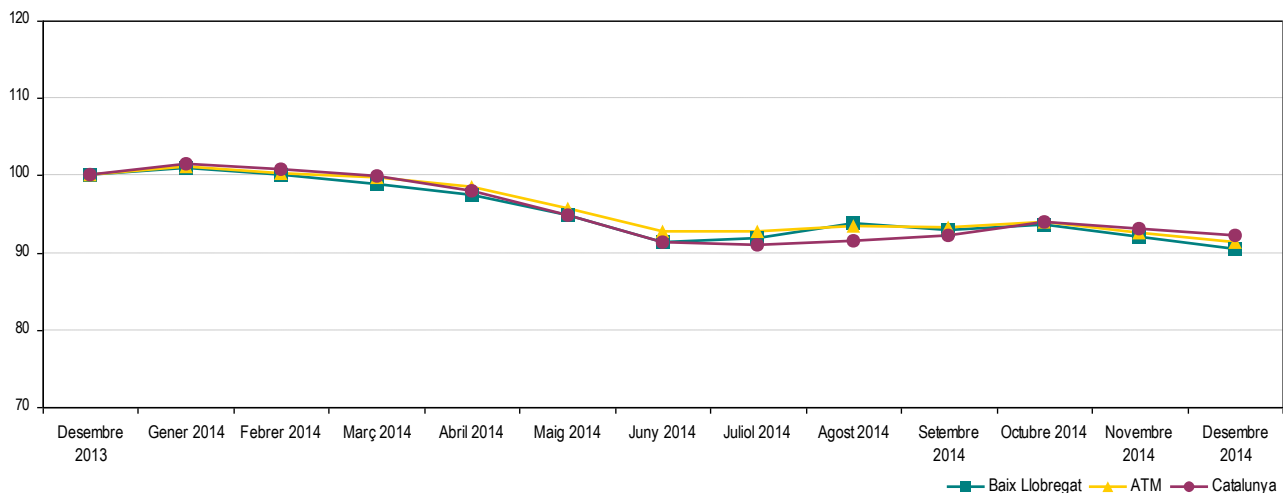
Font: OC-BL, a partir de les dades del Departament d'Empresa i Ocupació. Les taxes d'atur registrat estan calculades sobre la població activa estimada de 2013, seguint la metodologia de la Xarxa d'Observatoris de Desenvolupament Local de la província de Barcelona.

ATUR REGISTRAT TOTAL Fer click a sobre dels noms per veure les dades detallades de cada municipi. També es poden consultar en [aquest enllaç](#)

Taula 2. Atur registrat per municipis i àmbits territorials. Desembre 2014.

	Atur registrat (n)	Taxa d'atur registrat (%)	Mes anterior		Mateix mes any anterior	
			Variació absoluta	Variació relativa	Variació absoluta	Variació relativa
Abrera	915	14,0	22	2,5%	-117	-11,3%
Begues	315	9,0	-8	-2,5%	-76	-19,4%
Castelldefels	4.286	12,3	-122	-2,8%	-418	-8,9%
Castellví de Rosanes	103	11,4	8	8,4%	3	3,0%
Cervelló	590	12,5	-14	-2,3%	-64	-9,8%
Collbató	211	9,2	-9	-4,1%	-33	-13,5%
Corbera de Llobregat	824	10,7	-22	-2,6%	-111	-11,9%
Cornellà de Llobregat	7.113	16,1	-189	-2,6%	-743	-9,5%
Esparreguera	1.976	16,9	-1	-0,1%	-205	-9,4%
Esplugues de Llobregat	3.092	13,1	-65	-2,1%	-377	-10,9%
Gavà	3.535	14,4	-73	-2,0%	-359	-9,2%
Martorell	2.622	17,7	46	1,8%	-187	-6,7%
Molins de Rei	1.567	12,0	-35	-2,2%	-161	-9,3%
Olesa de Montserrat	2.041	16,3	3	0,1%	-235	-10,3%
Palma de Cervelló, la	223	13,7	-10	-4,3%	5	2,3%
Pallejà	741	12,5	-23	-3,0%	-65	-8,1%
Papiol, el	287	13,3	-8	-2,7%	-39	-12,0%
Prat de Llobregat, el	5.350	16,1	-153	-2,8%	-495	-8,5%
Sant Andreu de la Barca	2.158	14,7	-10	-0,5%	-354	-14,1%
Sant Boi de Llobregat	7.320	16,7	-135	-1,8%	-630	-7,9%
Sant Climent de Llobregat	254	12,0	-8	-3,1%	-21	-7,6%
Sant Esteve Sesrovires	403	10,2	13	3,3%	-47	-10,4%
Sant Feliu de Llobregat	3.209	14,1	-63	-1,9%	-459	-12,5%
Sant Joan Despí	2.134	12,5	-32	-1,5%	-287	-11,9%
Sant Just Desvern	681	8,0	3	0,4%	-92	-11,9%
Sant Vicenç dels Horts	2.885	19,2	-37	-1,3%	-205	-6,6%
Santa Coloma de Cervelló	444	10,6	-12	-2,6%	-11	-2,4%
Torrelles de Llobregat	339	10,8	1	0,3%	-61	-15,3%
Vallirana	1.124	14,8	-38	-3,3%	-62	-5,2%
Viladecans	5.578	15,9	-29	-0,5%	-643	-10,3%
BAIX LLOBREGAT	62.320	14,6	-1.000	-1,6%	-6.549	-9,5%
ÀMBIT TERRITORIAL METROPOLITÀ	362.295	14,5	-5.295	-1,4%	-34.777	-8,8%
CATALUNYA	575.948	14,6	-5.704	-1,0%	-48.924	-7,8%

Gràfic 3. Evolució mensual de l'atur registrat per àmbits territorials. (Desembre 2013 = Base 100)



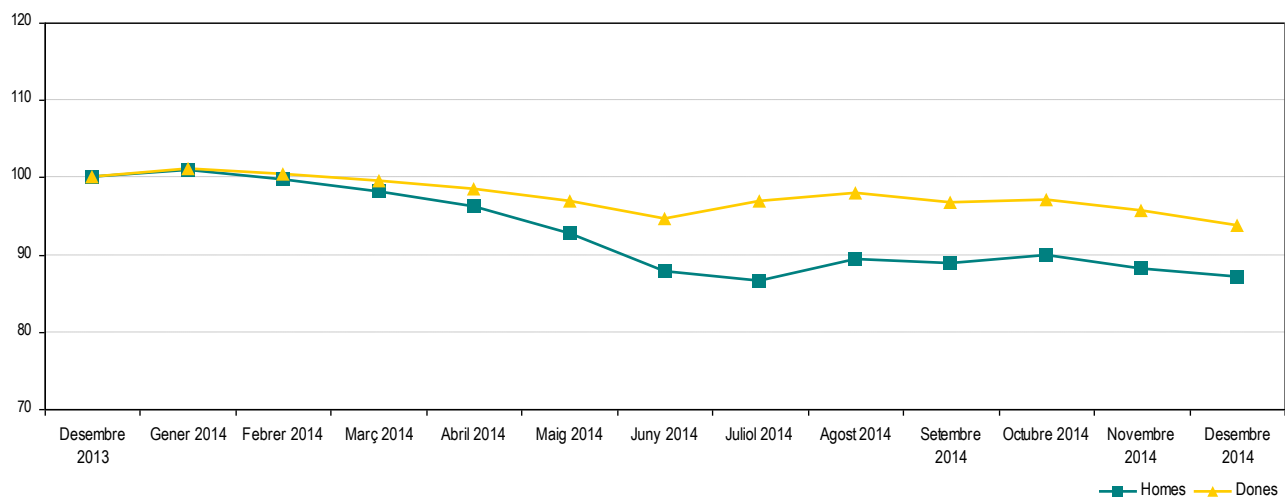
Font: OC-BL, a partir de les dades del Departament d'Empresa i Ocupació. Les taxes d'atur registrat estan calculades sobre la població activa estimada de 2013, seguint la metodologia de la Xarxa d'Observatoris de Desenvolupament Local de la província de Barcelona.

ATUR REGISTRAT PER SEXE Fer click a sobre dels noms per veure les dades detallades de cada municipi. També es poden consultar en [aquest enllaç](#)

Taula 3. Atur registrat per sexe, municipis i àmbits territorials. Desembre 2014.

	Atur registrat (n)		Taxa d'atur registrat (%)	
	Homes	Dones	Homes	Dones
Abrera	374	541	10,5	18,2
Begues	152	163	8,3	9,9
Castelldefels	1.971	2.315	10,7	14,2
Castellví de Rosanes	44	59	8,9	14,4
Cervelló	262	328	10,2	15,2
Collbató	95	116	7,7	11,1
Corbera de Llobregat	407	417	9,9	11,6
Cornellà de Llobregat	3.815	3.298	16,1	16,0
Esparreguera	895	1.081	13,9	20,5
Esplugues de Llobregat	1.428	1.664	11,5	14,7
Gavà	1.677	1.858	12,9	16,1
Martorell	1.290	1.332	15,4	20,7
Molins de Rei	725	842	10,6	13,6
Olesa de Montserrat	871	1.170	12,8	20,5
Palma de Cervelló, la	93	130	10,7	17,3
Pallejà	312	429	9,8	15,6
Papiol, el	143	144	12,3	14,5
Prat de Llobregat, el	2.565	2.785	14,4	17,9
Sant Andreu de la Barca	968	1.190	12,2	17,6
Sant Boi de Llobregat	3.514	3.806	14,9	18,8
Sant Climent de Llobregat	110	144	9,8	14,6
Sant Esteve Sesrovires	180	223	8,4	12,3
Sant Feliu de Llobregat	1.487	1.722	12,4	16,0
Sant Joan Despí	1.008	1.126	11,3	13,8
Sant Just Desvern	309	372	7,1	9,0
Sant Vicenç dels Horts	1.361	1.524	16,7	22,2
Santa Coloma de Cervelló	178	266	8,0	13,5
Torrelles de Llobregat	160	179	9,5	12,4
Vallirana	538	586	13,2	16,6
Viladecans	2.581	2.997	13,8	18,4
BAIX LLOBREGAT	29.513	32.807	13,0	16,5
ÀMBIT TERRITORIAL METROPOLITÀ	176.637	185.658	13,3	15,8
CATALUNYA	282.782	293.166	13,3	16,0

Gràfic 4. Evolució mensual de l'atur registrat per sexe. Baix Llobregat. (Desembre 2013 = Base 100)



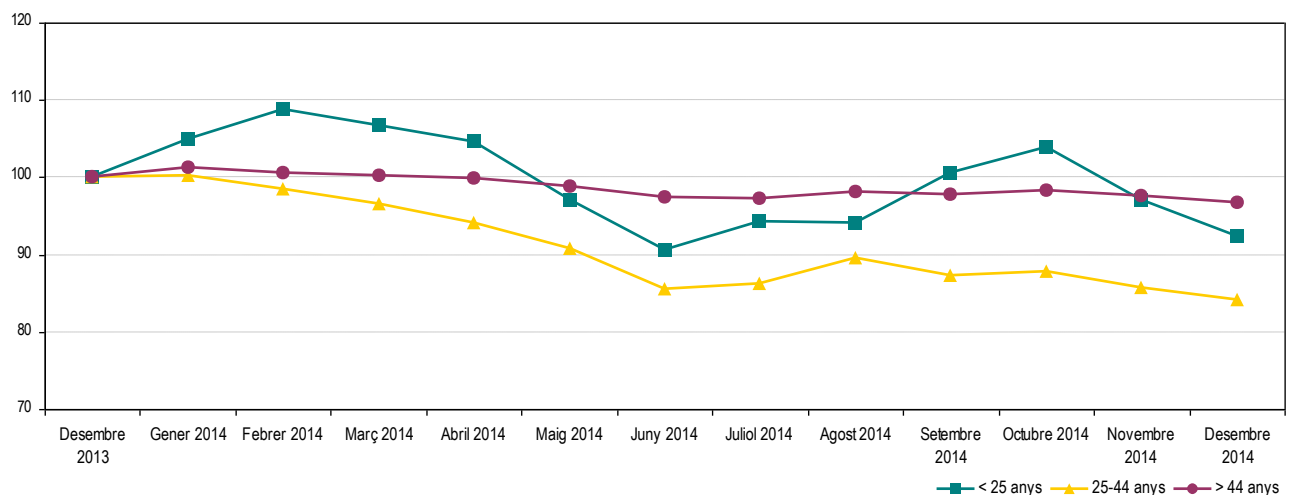
Font: OC-BL, a partir de les dades del Departament d'Empresa i Ocupació. Les taxes d'atur registrat estan calculades sobre la població activa estimada de 2013, seguint la metodologia de la Xarxa d'Observatoris de Desenvolupament Local de la província de Barcelona.

ATUR REGISTRAT PER EDAT Fer click a sobre dels noms per veure les dades detallades de cada municipi. També es poden consultar en [aquest enllaç](#)

Taula 4. Atur registrat per grups d'edat, municipis i àmbits territorials. Desembre 2014.

	Atur registrat (n)			Taxa d'atur registrat (%)		
	< 25 anys	25 - 44 anys	> 44 anys	< 25 anys	25 - 44 anys	> 44 anys
Abrera	59	441	415	13,0	11,2	19,3
Begues	18	122	175	5,8	7,2	11,9
Castelldefels	220	2.047	2.019	8,8	10,2	16,5
Castellví de Rosanes	7	41	55	10,6	9,2	13,9
Cervelló	26	233	331	7,1	9,4	17,6
Collbató	17	78	116	11,5	6,1	13,4
Corbera de Llobregat	44	344	436	7,5	8,4	14,6
Cornellà de Llobregat	386	3.289	3.438	11,0	13,2	21,8
Esparreguera	160	848	968	17,1	12,8	23,4
Esplugues de Llobregat	141	1.372	1.579	7,2	11,0	17,2
Gavà	249	1.586	1.700	12,8	11,7	18,8
Martorell	173	1.304	1.145	15,1	14,9	23,2
Molins de Rei	72	665	830	8,1	8,9	17,7
Olesa de Montserrat	151	949	941	15,4	12,8	23,1
Palma de Cervelló, la	11	86	126	6,8	10,8	19,1
Pallejà	49	298	394	11,8	8,8	18,5
Papiol, el	15	128	144	8,1	10,9	18,0
Prat de Llobregat, el	445	2.290	2.615	16,4	12,5	21,3
Sant Andreu de la Barca	140	1.043	975	13,5	11,4	21,4
Sant Boi de Llobregat	551	3.166	3.603	15,8	12,9	22,8
Sant Climent de Llobregat	13	108	133	9,4	9,0	17,4
Sant Esteve Sesrovires	23	156	224	7,5	7,3	14,7
Sant Feliu de Llobregat	164	1.387	1.658	9,7	10,8	20,1
Sant Joan Despí	109	930	1.095	8,2	10,0	17,0
Sant Just Desvern	26	303	352	3,6	6,8	10,6
Sant Vicenç dels Horts	250	1.234	1.401	19,1	15,0	25,5
Santa Coloma de Cervelló	21	208	215	7,4	8,5	14,8
Torrelles de Llobregat	20	139	180	9,7	7,9	15,6
Vallirana	59	502	563	10,1	11,6	20,7
Viladecans	415	2.432	2.731	16,0	11,8	23,1
BAIX LLOBREGAT	4.034	27.729	30.557	12,2	11,6	20,0
ÀMBIT TERRITORIAL METROPOLITÀ	21.544	160.039	180.712	10,9	11,4	20,1
CATALUNYA	36.819	257.865	281.264	11,7	11,8	19,5

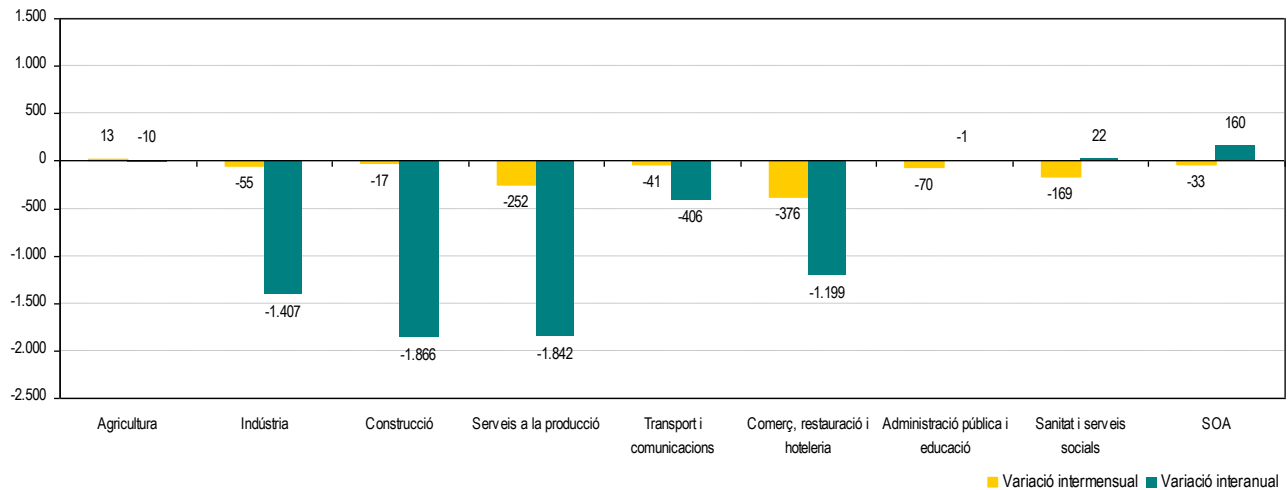
Gràfic 5. Evolució mensual de l'atur registrat per grups d'edat. Baix Llobregat. (Desembre 2013 = Base 100)



Font: OC-BL, a partir de les dades del Departament d'Empresa i Ocupació. Les taxes d'atur registrat estan calculades sobre la població activa estimada de 2013, seguint la metodologia de la Xarxa d'Observatoris de Desenvolupament Local de la província de Barcelona.

ATUR REGISTRAT PER SECTORS D'ACTIVITAT

Gràfic 6. Variació de l'atur registrat per sectors d'activitat. Baix Llobregat. Desembre 2014. Xifres absolutes



Taula 5. Atur registrat per sectors d'activitat. Desembre 2014.

SECTORS D'ACTIVITAT	Atur registrat (n)	Mes anterior		Mateix mes any anterior	
		Variació absoluta	Variació relativa	Variació absoluta	Variació relativa
Agricultura	441	13	3,0%	-10	-2,2%
Indústria	8.960	-55	-0,6%	-1.407	-13,6%
Construcció	7.529	-17	-0,2%	-1.866	-19,9%
Serveis a la producció	18.174	-252	-1,4%	-1.842	-9,2%
Transport i comunicacions	2.678	-41	-1,5%	-406	-13,2%
Comerç, restauració i hoteleria	14.435	-376	-2,5%	-1.199	-7,7%
Administració pública i educació	3.356	-70	-2,0%	-1	0,0%
Sanitat i serveis socials	3.055	-169	-5,2%	22	0,7%
SOA - Sense ocupació anterior	3.692	-33	-0,9%	160	4,5%

Taula 6. Atur registrat per activitat econòmica anterior (CCAIE-09). Activitats que més baixen i més pugen. Desembre 2014.

ACTIVITATS QUE MÉS BAIXEN EN EL MES	Atur registrat (n)	Mes anterior		Mateix mes any anterior	
		Variació absoluta	Variació relativa	Variació absoluta	Variació relativa
47 - Comerç detall, exc. vehicles motor	6.129	-167	-2,7%	-504	-7,6%
56 - Serveis de menjar i begudes	4.007	-118	-2,9%	-141	-3,4%
46 - Comerç engròs, exc. vehicles motor	3.006	-85	-2,7%	-433	-12,6%
86 - Activitats sanitàries	868	-70	-7,5%	-119	-12,1%
84 - Adm. pública, Defensa i SS obligatòria	2.295	-69	-2,9%	88	4,0%

ACTIVITATS QUE MÉS PUGEN EN EL MES	Atur registrat (n)	Mes anterior		Mateix mes any anterior	
		Variació absoluta	Variació relativa	Variació absoluta	Variació relativa
41 - Construcció d'immobles	2.893	23	0,8%	-717	-19,9%
78 - Activitats relacionades amb l'ocupació	4.468	17	0,4%	-477	-9,6%
1 - Agricultura, ramaderia i caça	403	17	4,4%	-14	-3,4%
25 - Productes metàl·lics, exc. maquinària	1.008	16	1,6%	-235	-18,9%
71 - Serveis tècnics arquitectura i enginyeria	431	12	2,9%	-105	-19,6%

Font: OC-BL, a partir de les dades del Departament d'Empresa i Ocupació.

RECULL DE NOTÍCIES SOBRE EL MERCAT DE TREBALL

GENERALITAT DE CATALUNYA

Valoracions del conseller d'Empresa i Ocupació, Felip Puig, de les dades d'atur (desembre).

El conseller d'Empresa i Ocupació, Felip Puig, fa la seva valoració de les dades d'atur registrat corresponents al mes de desembre de 2014.

[Més informació](#)

IDESCAT

Pensions i altres prestacions de sosteniment de la renda. 2013.

L'Institut d'Estadística de Catalunya publica una nota de premsa amb les principals dades de pensions i altres prestacions de sosteniment de la renda, i alhora publica tota la informació disponible d'àmbit local i comarcal.

[Més informació](#)

INE

Mujeres y hombres en España.

Actualització del portal de dades de l'INE corresponent a l'anàlisi segregat per sexe de les següents variables: ocupació; salaris i cohesió social; educació; salut; usos del temps i conciliació de la vida laboral i familiar; ciència, tecnologia i societat de la informació; delictes i violència; poder i presa de decisions.

[Més informació](#)

OBRA SOCIAL LA CAIXA

Aprenentatge i cicle vital. La desigualtat social des de la llar d'infants fins l'edat adulta. Col. Est.Soc. núm 39.

L'Obra social la Caixa publica un estudi destinat a analitzar com les desigualtats socials poden afectar al rendiment escolar. Una de les conclusions principals d'aquesta anàlisi és que les primeres etapes educatives, especialment l'educació infantil, tenen un paper clau en el desenvolupament dels resultats acadèmics posteriors. En aquestes etapes inicials l'origen socioeconòmic de les famílies influeix més sobre el rendiment acadèmic, i per això també en aquest període el caràcter compensatori de l'escola, com a instrument igualador i reductor dels desavantatges socials, esdevé decisiu.

[Més informació](#)

EUROSTAT

Publicació de les dades mensuals europees d'atur (novembre 2014).

L'oficina estadística de la Unió Europea ha publicat les dades d'atur corresponents al mes de novembre de 2014. Cal recordar però que aquestes dades són estimacions a partir d'enquestes sobre l'activitat econòmica de la població. Per això no són comparables amb les dades d'atur registrat publicades de la comarca, que es calculen seguint una metodologia radicalment diferent.

[Més informació](#)

Amb la col·laboració de: