

Informe mensual d'atur registrat BAIX LLOBREGAT – GENER 2015

L'atur registrat a les oficines de treball augmenta al Baix Llobregat en 467 persones.

A finals del mes de gener, l'atur registrat al Baix Llobregat s'ha situat en **62.787** persones, augmentant respecte el mes anterior en 467 (0,7%) i situant la taxa d'atur registrat al **14,9%**. Tot i amb això, aquest és el segon augment més baix registrat en un mes de gener en els darrers anys.

Es continua superant la taxa mitjana d'atur de les comarques de l'Àmbit territorial metropolità i s'igualava a la del conjunt de Catalunya. En termes interanuals disminueix l'atur registrat en tots els àmbits territorials. El nombre de persones registrades a les oficines al Baix Llobregat ha disminuït en 6.789 respecte gener de 2014.

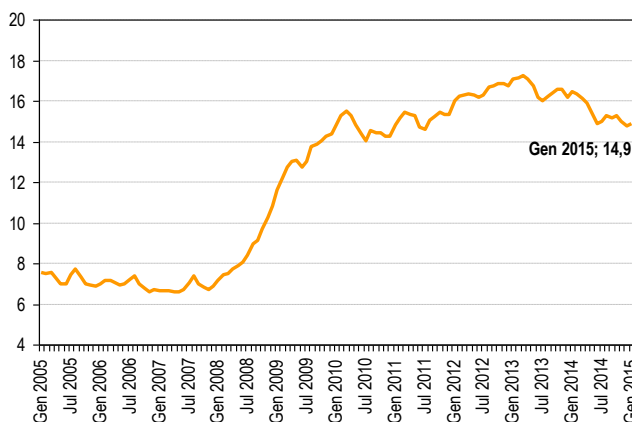
L'augment de l'atur d'aquest mes s'ha observat en ambdós sexes: entre els homes (46 més) i sobretot entre les dones (421 més).

Les dones continuen tenint una taxa d'atur registrat superior a la masculina (16,6% davant el 13,3%).

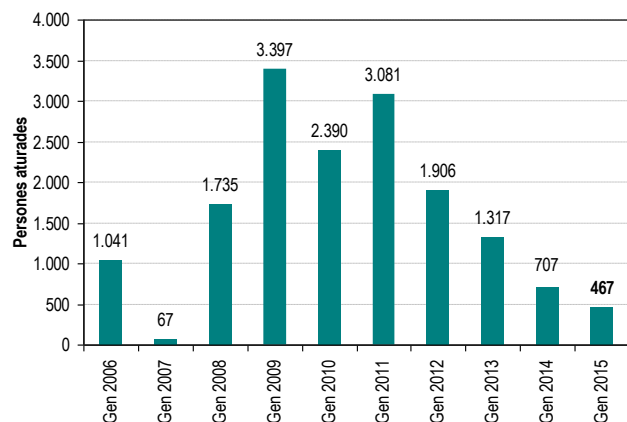
Per **edats**, baixa l'atur en tots els col·lectius. Els grup d'edat que registren el major creixement de l'atur és el de menys de 25 anys (279 persones més, 6,9%) i el grup d'edat de més de 44 anys (144 persones més).

Per **sectors i activitats econòmiques** l'augment de l'atur es concentra aquelles persones que tenien com a ocupació anterior el comerç, restauració i hotelaria (319 persones més) i serveis a la producció (179 més). Respecte a l'any anterior persisteix la disminució de l'atur de persones que estaven ocupades en el sector de la construcció (-2.024), en els serveis a la producció (-1.851) i en la indústria (-1.468).

Gràfic 1. Evolució mensual de la taxa d'atur registrat al Baix Llobregat. 2005 - 2014. (%)



Gràfic 2. Variació de l'atur registrat en el mateix mes dels anys anteriors. Baix Llobregat



Taula 1. Atur registrat per comarques de l'àmbit territorial metropolità. Gener 2015.

	Atur registrat (n)	Taxa d'atur registrat (%)	Mes anterior		Mateix mes any anterior	
			Variació absoluta	Variació relativa	Variació absoluta	Variació relativa
BAIX LLOBREGAT	62.787	14,9	467	0,7%	-6.789	-9,8%
Barcelonès	158.623	13,7	2.368	1,5%	-13.621	-7,9%
Maresme	36.497	16,1	364	1,0%	-3.285	-8,3%
Vallès Occidental	75.304	16,0	564	0,8%	-7.617	-9,2%
Vallès Oriental	33.022	15,5	175	0,5%	-3.883	-10,5%
ÀMBIT TERRITORIAL METROPOLITÀ	366.233	14,7	3.938	1,1%	-35.195	-8,8%
CATALUNYA	582.769	14,8	6.821	1,2%	-51.102	-8,1%

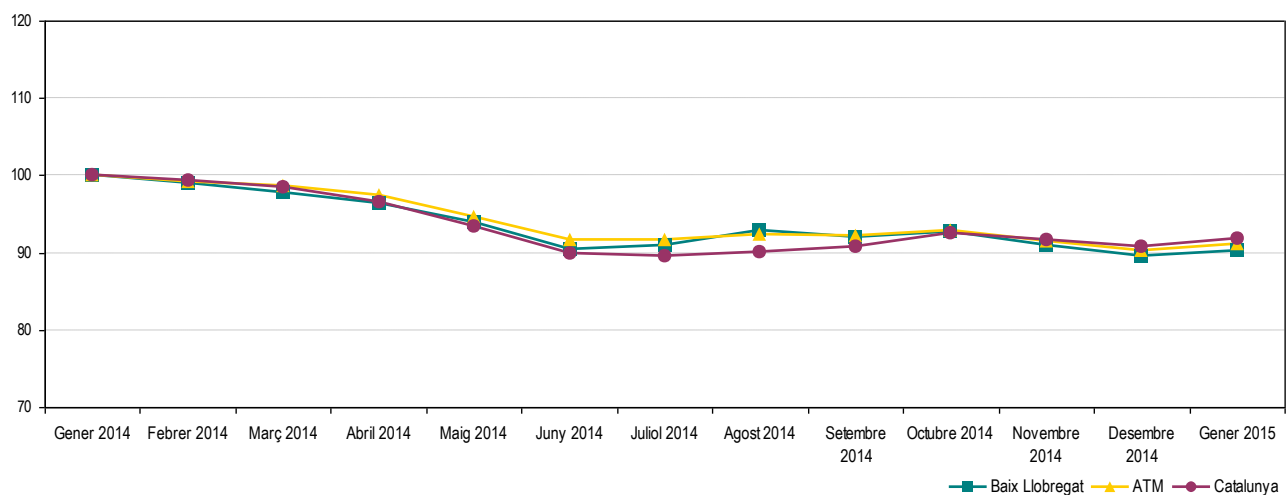
Font: OC-BL, a partir de les dades del Departament d'Empresa i Ocupació. Les taxes d'atur registrat estan calculades sobre la població activa estimada de 2014, seguint la metodologia de la Xarxa d'Observatoris de Desenvolupament Local de la província de Barcelona.

ATUR REGISTRAT TOTAL Fer click a sobre dels noms per veure les dades detallades de cada municipi. També es poden consultar en [aquest enllaç](#)

Taula 2. Atur registrat per municipis i àmbits territorials. Gener 2015.

	Atur registrat (n)	Taxa d'atur registrat (%)	Mes anterior		Mateix mes any anterior	
			Variació absoluta	Variació relativa	Variació absoluta	Variació relativa
Abrera	898	13,7	-17	-1,9%	-141	-13,6%
Begues	319	9,1	4	1,3%	-65	-16,9%
Castelldefels	4.337	12,5	51	1,2%	-340	-7,3%
Castellví de Rosanes	107	11,6	4	3,9%	2	1,9%
Cervelló	604	12,8	14	2,4%	-59	-8,9%
Collbató	208	9,0	-3	-1,4%	-35	-14,4%
Corbera de Llobregat	801	10,5	-23	-2,8%	-145	-15,3%
Cornellà de Llobregat	7.106	16,1	-7	-0,1%	-822	-10,4%
Esparreguera	1.957	17,0	-19	-1,0%	-172	-8,1%
Esplugues de Llobregat	3.141	13,5	49	1,6%	-374	-10,6%
Gavà	3.598	14,7	63	1,8%	-349	-8,8%
Martorell	2.586	17,7	-36	-1,4%	-207	-7,4%
Molins de Rei	1.607	12,2	40	2,6%	-102	-6,0%
Olesa de Montserrat	2.065	16,8	24	1,2%	-209	-9,2%
Palma de Cervelló, la	216	13,3	-7	-3,1%	-13	-5,7%
Pallejà	747	12,6	6	0,8%	-83	-10,0%
Papiol, el	286	13,4	-1	-0,3%	-29	-9,2%
Prat de Llobregat, el	5.412	16,5	62	1,2%	-596	-9,9%
Sant Andreu de la Barca	2.139	14,7	-19	-0,9%	-345	-13,9%
Sant Boi de Llobregat	7.459	17,2	139	1,9%	-674	-8,3%
Sant Climent de Llobregat	257	12,1	3	1,2%	-19	-6,9%
Sant Esteve Sesrovires	400	10,1	-3	-0,7%	-66	-14,2%
Sant Feliu de Llobregat	3.198	14,1	-11	-0,3%	-518	-13,9%
Sant Joan Despí	2.163	12,7	29	1,4%	-283	-11,6%
Sant Just Desvern	692	8,5	11	1,6%	-115	-14,3%
Sant Vicenç dels Horts	2.920	19,6	35	1,2%	-222	-7,1%
Santa Coloma de Cervelló	452	10,8	8	1,8%	-30	-6,2%
Torrelles de Llobregat	339	10,8	0	0,0%	-66	-16,3%
Vallirana	1.130	15,0	6	0,5%	-64	-5,4%
Viladecans	5.643	16,2	65	1,2%	-648	-10,3%
BAIX LLOBREGAT	62.787	14,9	467	0,7%	-6.789	-9,8%
ÀMBIT TERRITORIAL METROPOLITÀ	366.233	14,7	3.938	1,1%	-35.195	-8,8%
CATALUNYA	582.769	14,8	6.821	1,2%	-51.102	-8,1%

Gràfic 3. Evolució mensual de l'atur registrat per àmbits territorials. (Gener 2014 = Base 100)



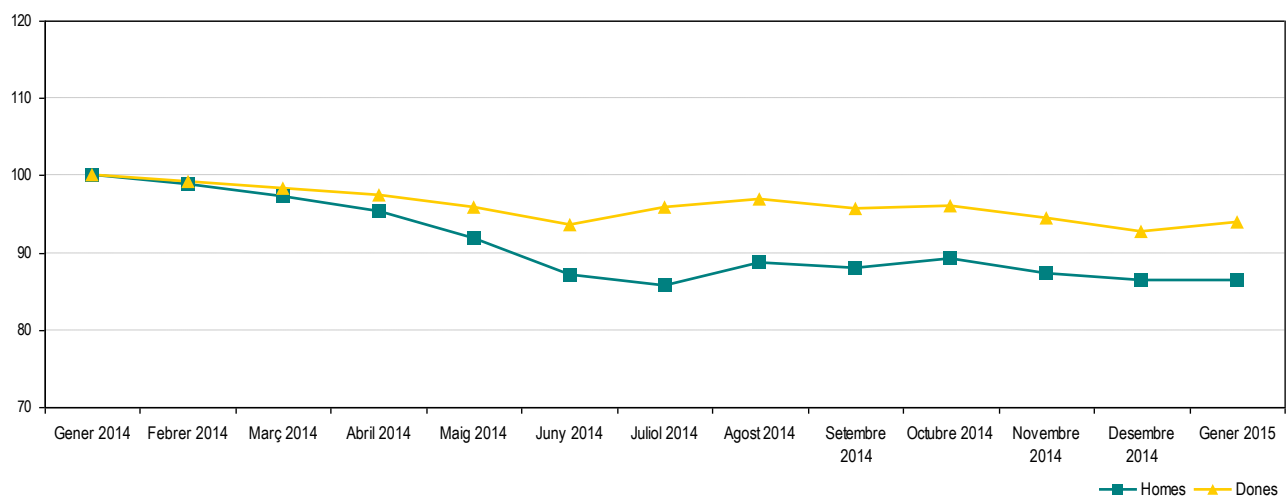
Font: OC-BL, a partir de les dades del Departament d'Empresa i Ocupació. Les taxes d'atur registrat estan calculades sobre la població activa estimada de 2014, seguint la metodologia de la Xarxa d'Observatoris de Desenvolupament Local de la província de Barcelona.

ATUR REGISTRAT PER SEXE Fer click a sobre dels noms per veure les dades detallades de cada municipi. També es poden consultar en [aquest enllaç](#)

Taula 3. Atur registrat per sexe, municipis i àmbits territorials. Gener 2015.

	Atur registrat (n)		Taxa d'atur registrat (%)	
	Homes	Dones	Homes	Dones
Abrera	372	526	10,6	17,5
Begues	152	167	8,4	10,0
Castelldefels	1.984	2.353	10,9	14,2
Castellví de Rosanes	52	55	10,4	13,1
Cervelló	270	334	10,6	15,3
Collbató	95	113	7,7	10,6
Corbera de Llobregat	390	411	9,7	11,4
Cornellà de Llobregat	3.774	3.332	16,2	16,1
Esparreguera	896	1.061	14,3	20,2
Esplugues de Llobregat	1.441	1.700	12,1	15,1
Gavà	1.713	1.885	13,4	16,2
Martorell	1.242	1.344	15,3	20,7
Molins de Rei	743	864	10,8	13,7
Olesa de Montserrat	880	1.185	13,4	20,7
Palma de Cervelló, la	91	125	10,6	16,4
Pallejà	315	432	10,1	15,5
Papiol, el	132	154	11,7	15,5
Prat de Llobregat, el	2.591	2.821	15,0	18,1
Sant Andreu de la Barca	939	1.200	12,1	17,7
Sant Boi de Llobregat	3.545	3.914	15,4	19,2
Sant Climent de Llobregat	105	152	9,4	15,2
Sant Esteve Sesrovires	184	216	8,7	11,8
Sant Feliu de Llobregat	1.497	1.701	12,7	15,7
Sant Joan Despí	1.023	1.140	11,7	13,8
Sant Just Desvern	320	372	7,8	9,2
Sant Vicenç dels Horts	1.357	1.563	17,0	22,6
Santa Coloma de Cervelló	185	267	8,4	13,4
Torrelles de Llobregat	157	182	9,4	12,3
Vallirana	532	598	13,3	16,9
Viladecans	2.582	3.061	14,1	18,6
BAIX LLOBREGAT	29.559	33.228	13,3	16,6
ÀMBIT TERRITORIAL METROPOLITÀ	178.068	188.165	13,6	15,9
CATALUNYA	284.985	297.784	13,6	16,2

Gràfic 4. Evolució mensual de l'atur registrat per sexe. Baix Llobregat. (Gener 2014 = Base 100)



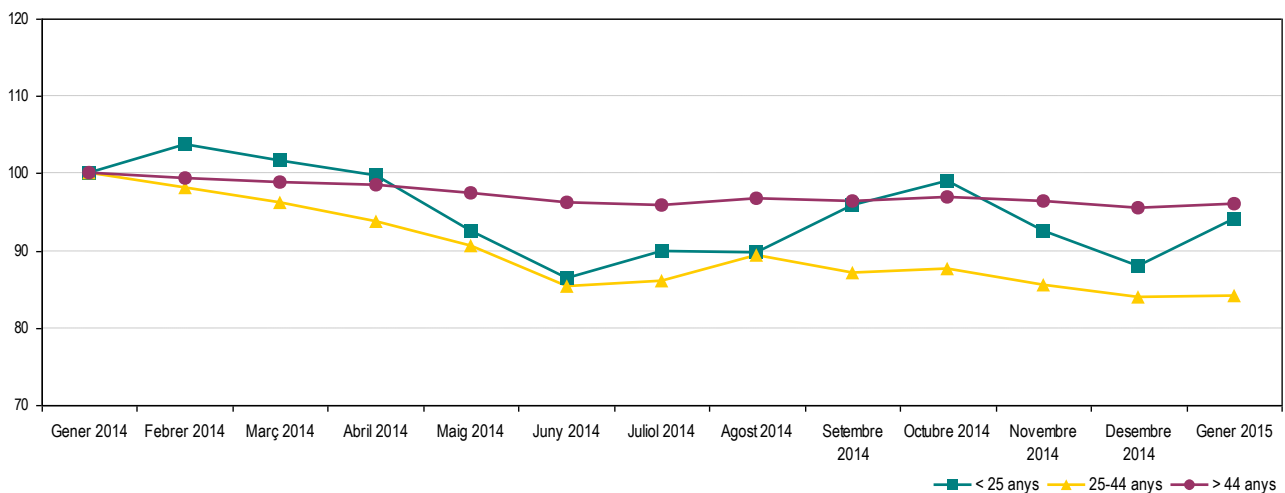
Font: OC-BL, a partir de les dades del Departament d'Empresa i Ocupació. Les taxes d'atur registrat estan calculades sobre la població activa estimada de 2014, seguint la metodologia de la Xarxa d'Observatoris de Desenvolupament Local de la província de Barcelona.

ATUR REGISTRAT PER EDAT Fer click a sobre dels noms per veure les dades detallades de cada municipi. També es poden consultar en [aquest enllaç](#)

Taula 4. Atur registrat per grups d'edat, municipis i àmbits territorials. Gener 2015.

	Atur registrat (n)			Taxa d'atur registrat (%)		
	< 25 anys	25 - 44 anys	> 44 anys	< 25 anys	25 - 44 anys	> 44 anys
Abrera	65	416	417	15,2	10,7	18,7
Begues	15	125	179	5,2	7,4	11,8
Castelldefels	235	2.080	2.022	10,2	10,5	15,9
Castellví de Rosanes	7	36	64	10,0	8,3	15,4
Cervelló	28	232	344	8,1	9,5	17,7
Collbató	13	82	113	8,9	6,7	12,2
Corbera de Llobregat	50	317	434	9,3	7,9	14,0
Cornellà de Llobregat	418	3.243	3.445	12,8	13,3	21,0
Esparreguera	162	838	957	18,7	13,2	22,4
Esplugues de Llobregat	141	1.423	1.577	7,9	11,6	17,2
Gavà	256	1.619	1.723	14,4	12,1	18,5
Martorell	199	1.256	1.131	18,8	14,9	22,0
Molins de Rei	89	665	853	10,3	9,0	17,3
Olesa de Montserrat	152	953	960	17,1	13,1	23,0
Palma de Cervelló, la	16	82	118	11,0	10,2	17,5
Pallejà	50	308	389	12,5	9,4	17,5
Papiol, el	16	123	147	9,5	10,9	17,7
Prat de Llobregat, el	446	2.309	2.657	18,2	12,9	21,3
Sant Andreu de la Barca	145	1.011	983	15,1	11,4	20,8
Sant Boi de Llobregat	608	3.234	3.617	19,0	13,5	22,3
Sant Climent de Llobregat	15	110	132	11,4	9,3	16,4
Sant Esteve Sesrovires	28	155	217	9,9	7,5	13,5
Sant Feliu de Llobregat	198	1.355	1.645	12,7	10,8	19,3
Sant Joan Despí	124	929	1.110	9,9	10,1	16,8
Sant Just Desvern	22	306	364	3,5	7,1	11,2
Sant Vicenç dels Horts	268	1.237	1.415	22,2	15,4	25,0
Santa Coloma de Cervelló	29	207	216	10,7	8,6	14,1
Torrelles de Llobregat	23	139	177	11,6	8,0	14,6
Vallirana	71	492	567	13,7	11,6	20,3
Viladecans	424	2.491	2.728	17,7	12,4	22,2
BAIX LLOBREGAT	4.313	27.773	30.701	14,2	11,8	19,5
ÀMBIT TERRITORIAL METROPOLITÀ	22.589	161.626	182.018	12,3	11,7	19,7
CATALUNYA	38.633	260.758	283.378	13,2	12,2	19,0

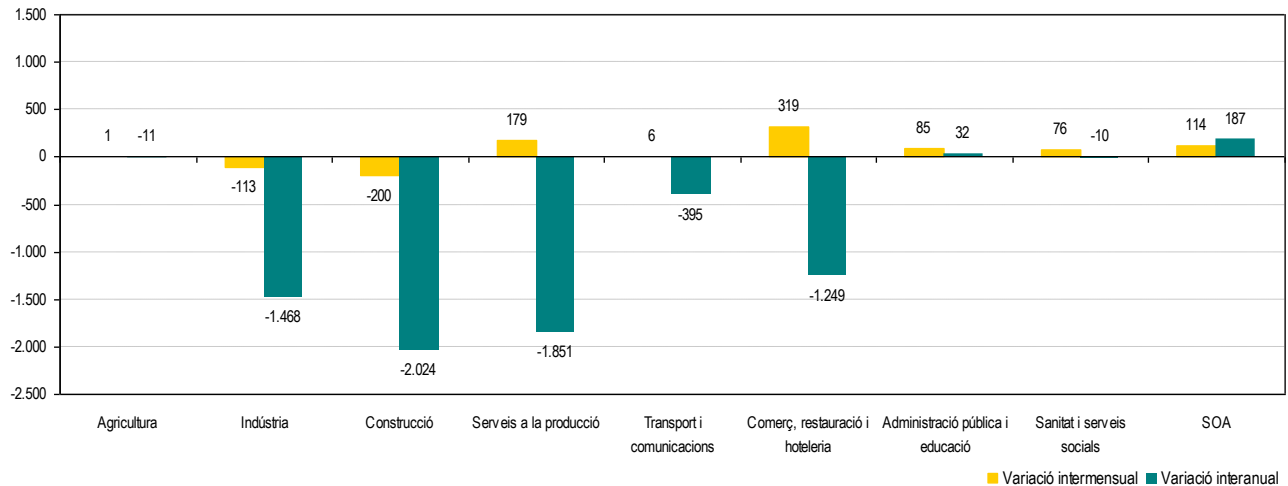
Gràfic 5. Evolució mensual de l'atur registrat per grups d'edat. Baix Llobregat. (Gener 2014 = Base 100)



Font: OC-BL, a partir de les dades del Departament d'Empresa i Ocupació. Les taxes d'atur registrat estan calculades sobre la població activa estimada de 2014, seguint la metodologia de la Xarxa d'Observatoris de Desenvolupament Local de la província de Barcelona.

ATUR REGISTRAT PER SECTORS D'ACTIVITAT

Gràfic 6. Variació de l'atur registrat per sectors d'activitat. Baix Llobregat. Gener 2015. Xifres absolutes



Taula 5. Atur registrat per sectors d'activitat. Gener 2015.

SECTORS D'ACTIVITAT	Atur registrat (n)	Mes anterior		Mateix mes any anterior	
		Variació absoluta	Variació relativa	Variació absoluta	Variació relativa
Agricultura	442	1	0,2%	-11	-2,4%
Indústria	8.847	-113	-1,3%	-1.468	-14,2%
Construcció	7.329	-200	-2,7%	-2.024	-21,6%
Serveis a la producció	18.353	179	1,0%	-1.851	-9,2%
Transport i comunicacions	2.684	6	0,2%	-395	-12,8%
Comerç, restauració i hoteleria	14.754	319	2,2%	-1.249	-7,8%
Administració pública i educació	3.441	85	2,5%	32	0,9%
Sanitat i serveis socials	3.131	76	2,5%	-10	-0,3%
SOA - Sense ocupació anterior	3.806	114	3,1%	187	5,2%

Taula 6. Atur registrat per activitat econòmica anterior (CCAIE-09). Activitats que més baixen i més pugen. Gener 2015.

ACTIVITATS QUE MÉS BAIXEN EN EL MES	Atur registrat (n)	Mes anterior		Mateix mes any anterior	
		Variació absoluta	Variació relativa	Variació absoluta	Variació relativa
43 - Activitats especialitzades construcció	4.009	-132	-3,2%	-1.150	-22,3%
41 - Construcció d'immobles	2.825	-68	-2,4%	-718	-20,3%
46 - Comerç engròs, exc. vehicles motor	2.959	-47	-1,6%	-531	-15,2%
52 - Emmagatzematge i afins al transport	918	-33	-3,5%	-126	-12,1%
85 - Educació	1.020	-30	-2,9%	-99	-8,8%

ACTIVITATS QUE MÉS PUGEN EN EL MES	Atur registrat (n)	Mes anterior		Mateix mes any anterior	
		Variació absoluta	Variació relativa	Variació absoluta	Variació relativa
47 - Comerç detall, exc. vehicles motor	6.350	221	3,6%	-563	-8,1%
56 - Serveis de menjar i begudes	4.130	123	3,1%	-63	-1,5%
SA - Sense ocupació anterior	3.806	114	3,1%	187	5,2%
84 - Adm. pública, Defensa i SS obligatòria	2.408	113	4,9%	132	5,8%
81 - Serveis a edificis i de jardineria	3.873	55	1,4%	-116	-2,9%

Font: OC-BL, a partir de les dades del Departament d'Empresa i Ocupació.

RECULL DE NOTÍCIES SOBRE EL MERCAT DE TREBALL

GENERALITAT DE CATALUNYA

Valoracions del secretari d'Ocupació i Relacions Laborals, Joan Aregio, de les dades d'atur (gener).

El secretari d'Ocupació i Relacions Laborals, Joan Aregio, fa la seva valoració de les dades d'atur registrat corresponents al mes de gener de 2015.

[Més informació](#)

UGT

Anàlisi de les hores de treball i la jornada laboral. 2008-2014.

Document que analitza la distribució de les hores treballadores en els darrers 6 anys. Mitjançant l'EPA. S'analitza la distinció de les hores treballades segons contracte a temps parcial o complet; distribució de les hores extra pagades i no pagades; pes de les hores extra segons activitats i evolució de l'ocupació a temps parcial i el temps parcial involuntari.

[Més informació](#)

CONSELL GENERAL DE CAMBRES DE CATALUNYA

Inserció Laboral dels Ensenyaments Professionals 2014.

El Departament d'Ensenyament i el Consell General de les Cambres Oficials de Comerç, Indústria i Navegació de Catalunya publiquen la vuitena edició de l'estudi d'inserció laboral dels ensenyaments professionals. Aquesta publicació presenta les dades de la inserció laboral corresponent a les persones graduades el curs 2012-2013 en formació professional inicial, ensenyaments esportius, ensenyaments d'arts plàstiques i disseny, programes de qualificació professional inicial i ensenyaments artístics superiors.

[Més informació](#)

EADA BUSINESS SCHOOL

Evolució salarial 2007-2014. 8ena edició de retribucions.

Anàlisi de les retribucions salarials segons categories i sectors. Alhora es compara entre Comunitats Autònomes i països. Aquest informe es nodreix de les dades de l'informe de retribucions salarials ICSA, més de 80.000 dades salarials anuals.

[Més informació](#)

EUROSTAT

Publicació de les dades mensuals europees d'atur (desembre 2014).

L'oficina estadística de la Unió Europea ha publicat les dades d'atur corresponents al mes de desembre de 2014. Cal recordar però que aquestes dades són estimacions a partir d'enquestes sobre l'activitat econòmica de la població. Per això no són comparables amb les dades d'atur registrat publicades de la comarca, que es calculen seguint una metodologia radicalment diferent.

[Més informació](#)

Amb la col·laboració de: