

Informe mensual d'atur registrat BAIX LLOBREGAT – GENER 2016

L'atur registrat a les oficines de treball augmenta en 370 aturats al Baix Llobregat en el mes de gener.

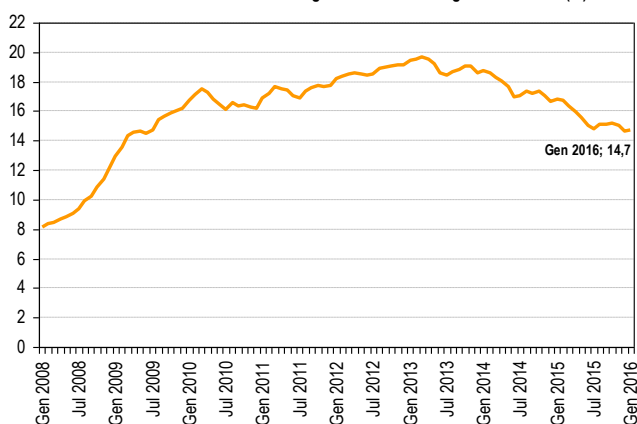
A finals del mes de gener, l'atur registrat al Baix Llobregat s'ha situat en **55.696** persones, augmentant respecte el mes anterior en 370 persones (0,7%) i situant la taxa d'atur registral al **14,7%**. Es supera lleugerament la taxa mitjana de les comarques de l'Àmbit territorial metropolitana però no la del conjunt de Catalunya. En termes interanuals disminueix l'atur registrat en tots els àmbits territorials. El nombre de persones registrades a les oficines al Baix Llobregat ha disminuït en 7.091 respecte a gener de 2015.

L'augment de l'atur d'aquest mes s'ha observat tant entre els homes (100 aturats més) com, i de manera especial, entre les dones (270 aturades més). Les dones continuen tenint una taxa d'atur registral superior a la masculina (16,5% davant el 13,1%).

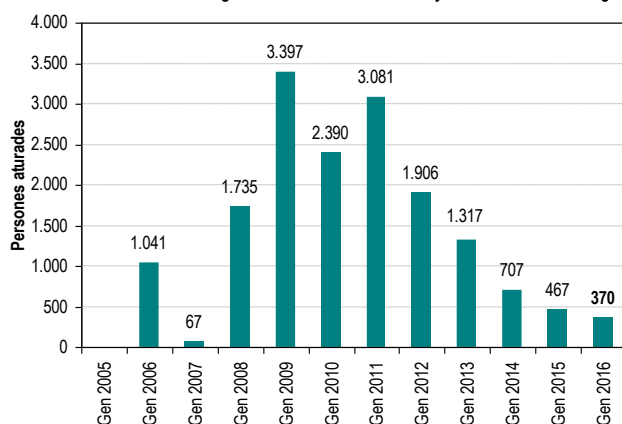
Per **edats**, l'atur augmenta en tots els grups d'edat. El grup d'edat més jove (menys de 25 anys) és el que observa un major augment (+4,8%, 167 aturats més) seguit del grup d'edat més gran (majors de 45 anys) (+0,5%, 132 aturats més).

Per **sectors i activitats econòmiques** l'increment de l'atur es concentra aquest mes en aquelles persones que tenien com a ocupació anterior activitats relacionades amb comerç, restauració i hoteleria (+262), administració pública i educació (+63) i sanitat i serveis socials (58 més). Respecte a l'any anterior persisteix la disminució de l'atur de persones que estaven ocupades en serveis a la producció (-1.703) i comerç, restauració i hoteleria (-1.640) però augmenta l'atur en les activitats relacionades amb l'educació i l'administració pública (+130).

Gràfic 1. Evolució mensual de la taxa d'atur registral al Baix Llobregat. 2008 - 2016. (%)



Gràfic 2. Variació de l'atur registrat en el mateix mes dels anys anteriors. Baix Llobregat



Taula 1. Atur registrat per comarques de l'àmbit territorial metropolitana. Gener 2016

	Atur registrat (n)	Taxa d'atur registral (%)	Mes anterior		Mateix mes any anterior	
			Variació absoluta	Variació relativa	Variació absoluta	Variació relativa
BAIX LLOBREGAT	55.696	14,7	370	0,7%	-7.091	-11,3%
Barcelonès	141.323	13,3	822	0,6%	-17.300	-10,9%
Maresme	32.950	16,9	162	0,5%	-3.547	-9,7%
Vallès Occidental	66.628	29,8	99	0,1%	-8.676	-11,5%
Vallès Oriental	28.795	7,4	35	0,1%	-4.035	-12,3%
ÀMBIT TERRITORIAL METROPOLITÀ	325.392	14,5	1.488	0,5%	-40.649	-11,1%
CATALUNYA	518.080	15,0	2.412	0,5%	-64.689	-11,1%

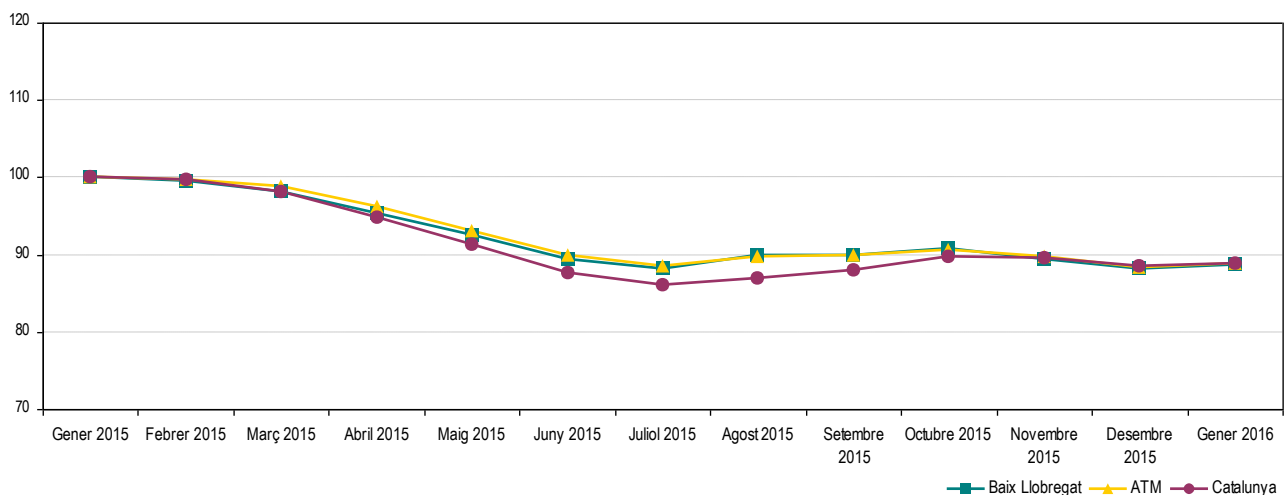
Les taxes d'atur registrat estan calculades sobre la població activa estimada registrada de 2015, seguint la metodologia de la Xarxa d'Observatoris de Desenvolupament Local de la província de Barcelona, que adopta el càlcul de la taxa d'atur registral del Departament d'Empresa i Ocupació de la Generalitat de Catalunya.

ATUR REGISTRAT TOTAL Fer click a sobre dels noms per veure les dades detallades de cada municipi. També es poden consultar en [aquest enllaç](#)

Taula 2. Atur registrat per municipis i àmbits territorials. Gener 2016

	Atur registrat (n)	Taxa d'atur registrat (%)	Mes anterior		Mateix mes any anterior	
			Variació absoluta	Variació relativa	Variació absoluta	Variació relativa
Abrera	771	14,3	-24	-3,0%	-127	-14,1%
Begues	285	10,0	-14	-4,7%	-34	-10,7%
Castelldefels	3.813	13,8	24	0,6%	-524	-12,1%
Castellví de Rosanes	91	12,1	4	4,6%	-16	-15,0%
Cervelló	503	12,1	8	1,6%	-101	-16,7%
Collbató	210	12,0	-5	-2,3%	2	1,0%
Corbera de Llobregat	705	11,0	-16	-2,2%	-96	-12,0%
Cornellà de Llobregat	6.483	15,6	34	0,5%	-623	-8,8%
Esparreguera	1.755	17,8	-47	-2,6%	-202	-10,3%
Esplugues de Llobregat	2.860	12,9	69	2,5%	-281	-8,9%
Gavà	3.108	14,8	34	1,1%	-490	-13,6%
Martorell	2.298	18,6	-53	-2,3%	-288	-11,1%
Molins de Rei	1.350	11,6	0	0,0%	-257	-16,0%
Olesa de Montserrat	1.862	17,8	1	0,1%	-203	-9,8%
Palma de Cervelló, la	181	12,9	3	1,7%	-35	-16,2%
Pallejà	649	12,7	-20	-3,0%	-98	-13,1%
Papiol, el	255	13,5	1	0,4%	-31	-10,8%
Prat de Llobregat, el	4.871	15,8	133	2,8%	-541	-10,0%
Sant Andreu de la Barca	1.956	15,3	-38	-1,9%	-183	-8,6%
Sant Boi de Llobregat	6.534	16,2	178	2,8%	-925	-12,4%
Sant Climent de Llobregat	223	11,7	2	0,9%	-34	-13,2%
Sant Esteve Sesrovires	372	11,3	10	2,8%	-28	-7,0%
Sant Feliu de Llobregat	2.839	12,8	4	0,1%	-359	-11,2%
Sant Joan Despí	1.945	12,3	30	1,6%	-218	-10,1%
Sant Just Desvern	655	9,1	10	1,6%	-37	-5,3%
Sant Vicenç dels Horts	2.516	18,9	28	1,1%	-404	-13,8%
Santa Coloma de Cervelló	377	10,5	7	1,9%	-75	-16,6%
Torrelles de Llobregat	330	12,8	-4	-1,2%	-9	-2,7%
Vallirana	976	15,2	17	1,8%	-154	-13,6%
Viladecans	4.923	15,7	-6	-0,1%	-720	-12,8%
BAIX LLOBREGAT	55.696	14,7	370	0,7%	-7.091	-11,3%
ÀMBIT TERRITORIAL METROPOLITÀ	325.392	14,5	1.488	0,5%	-40.649	-11,1%
CATALUNYA	518.080	15,0	2.412	0,5%	-64.689	-11,1%

Gràfic 3. Evolució mensual de l'atur registrat per àmbits territorials. (Gener 2015 = Base 100)



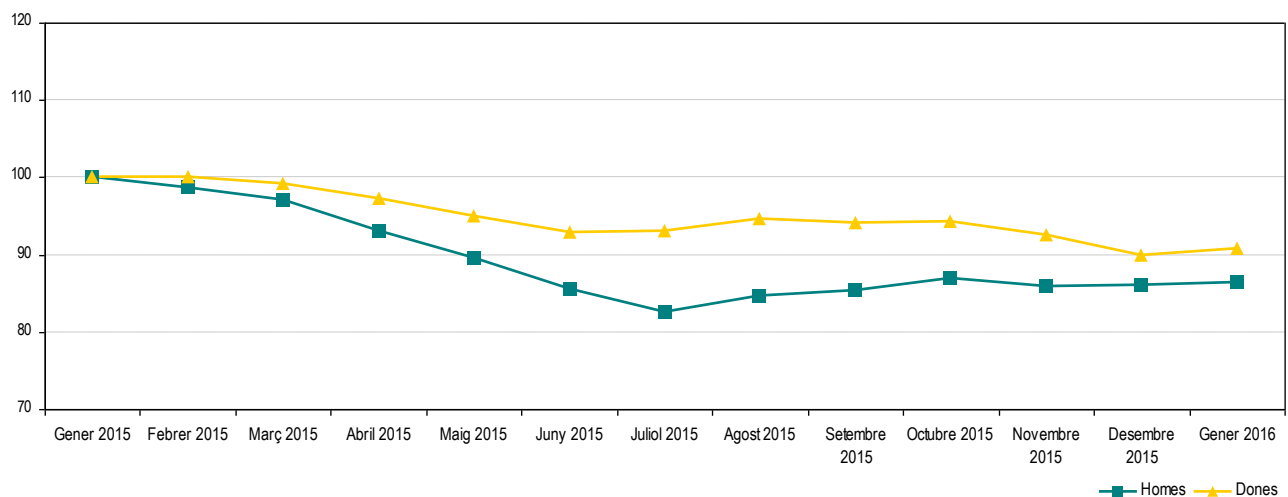
Les taxes d'atur registrat estan calculades sobre la població activa estimada registrada de 2015, seguint la metodologia de la Xarxa d'Observatoris de Desenvolupament Local de la província de Barcelona.

ATUR REGISTRAT PER SEXE Fer click a sobre dels noms per veure les dades detallades de cada municipi. També es poden consultar en [aquest enllaç](#)

Taula 3. Atur registrat per sexe, municipis i àmbits territorials. Gener 2016

	Atur registrat (n)		Taxa d'atur registrat (%)	
	Homes	Dones	Homes	Dones
Abrera	348	423	12,3	16,6
Begues	126	159	8,3	11,8
Castelldefels	1.755	2.058	12,3	15,4
Castellví de Rosanes	36	55	9,2	15,2
Cervelló	223	280	10,2	14,3
Collbató	93	117	10,1	14,2
Corbera de Llobregat	319	386	9,4	12,8
Cornellà de Llobregat	3.303	3.180	15,6	15,7
Esparreguera	774	981	15,1	20,9
Esplugues de Llobregat	1.301	1.559	11,4	14,5
Gavà	1.428	1.680	13,7	15,9
Martorell	1.105	1.193	17,0	20,5
Molins de Rei	616	734	10,0	13,4
Olesa de Montserrat	799	1.063	14,7	21,1
Palma de Cervelló, la	75	106	10,2	15,9
Pallejà	254	395	9,6	16,2
Papiol, el	117	138	11,7	15,5
Prat de Llobregat, el	2.252	2.619	13,9	17,7
Sant Andreu de la Barca	824	1.132	12,4	18,5
Sant Boi de Llobregat	2.970	3.564	14,2	18,4
Sant Climent de Llobregat	84	139	8,5	15,2
Sant Esteve Sesrovires	155	217	8,9	13,8
Sant Feliu de Llobregat	1.311	1.528	11,9	13,8
Sant Joan Despí	871	1.074	10,4	14,4
Sant Just Desvern	300	355	7,8	10,5
Sant Vicenç dels Horts	1.124	1.392	16,2	21,8
Santa Coloma de Cervelló	159	218	8,4	12,8
Torrelles de Llobregat	142	188	10,5	15,4
Vallirana	450	526	13,3	17,3
Viladecans	2.211	2.712	14,0	17,5
BAIX LLOBREGAT	25.525	30.171	13,1	16,5
ÀMBIT TERRITORIAL METROPOLITÀ	152.699	172.693	13,3	15,7
CATALUNYA	244.070	274.010	13,6	16,4

Gràfic 4. Evolució mensual de l'atur registrat per sexe. Baix Llobregat. (Gener 2015 = Base 100)



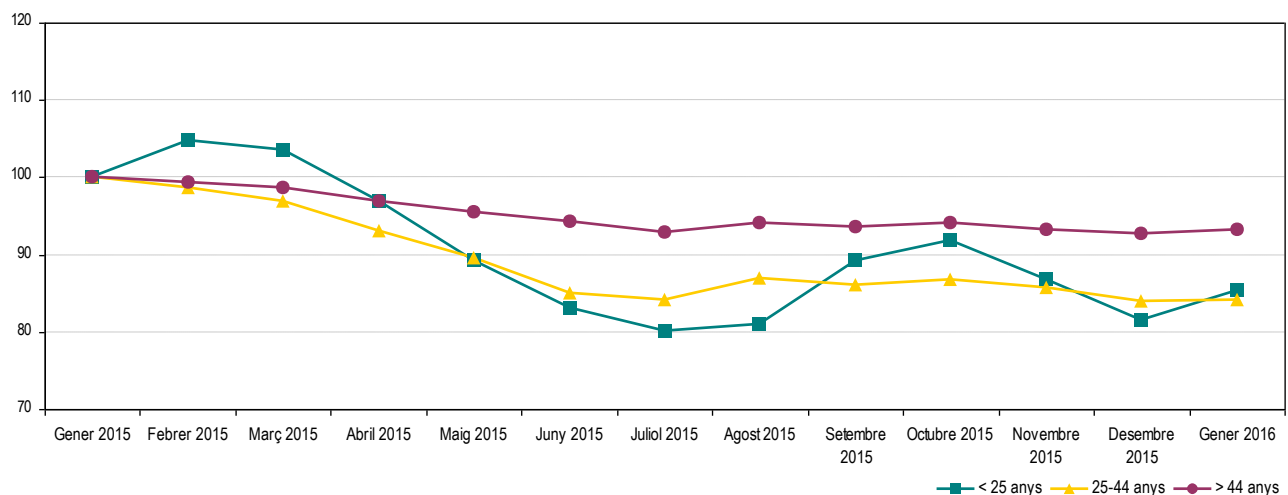
Les taxes d'atur registrat estan calculades sobre la població activa estimada registrada de 2015, seguint la metodologia de la Xarxa d'Observatoris de Desenvolupament Local de la província de Barcelona.

ATUR REGISTRAT PER EDAT Fer click a sobre dels noms per veure les dades detallades de cada municipi. També es poden consultar en [aquest enllaç](#)

Taula 4. Atur registrat per grups d'edat, municipis i àmbits territorials. Gener 2016

	Atur registrat (n)			Taxa d'atur registrat (%)		
	< 25 anys	25 - 44 anys	> 44 anys	< 25 anys	25 - 44 anys	> 44 anys
Abrera	48	344	379	16,8	12,1	16,8
Begues	19	116	150	12,6	7,7	12,5
Castelldefels	210	1.711	1.892	17,1	11,1	17,0
Castellví de Rosanes	4	30	57	10,5	7,7	17,5
Cervelló	22	176	305	10,5	8,2	17,1
Collbató	16	72	122	17,0	7,9	16,4
Corbera de Llobregat	30	278	397	9,3	8,2	14,6
Cornellà de Llobregat	423	2.770	3.290	19,3	12,7	18,8
Esparreguera	150	675	930	26,6	13,3	22,1
Esplugues de Llobregat	127	1.203	1.530	12,5	10,1	16,8
Gavà	215	1.322	1.571	19,7	11,9	17,9
Martorell	142	1.054	1.102	21,6	16,2	21,3
Molins de Rei	58	546	746	9,9	8,9	15,1
Olesa de Montserrat	162	789	911	26,8	14,4	20,7
Palma de Cervelló, la	5	65	111	7,5	8,9	18,3
Pallejà	47	263	339	17,1	9,8	15,8
Papiol, el	9	105	141	9,7	10,6	17,6
Prat de Llobregat, el	374	2.055	2.442	18,6	12,9	18,9
Sant Andreu de la Barca	128	905	923	18,7	13,3	17,4
Sant Boi de Llobregat	461	2.776	3.297	19,3	12,5	21,1
Sant Climent de Llobregat	10	85	128	10,4	8,5	15,8
Sant Esteve Sesrovires	23	150	199	13,3	8,6	14,3
Sant Feliu de Llobregat	175	1.120	1.544	16,4	8,9	18,2
Sant Joan Despí	119	790	1.036	14,3	9,5	15,6
Sant Just Desvern	32	266	357	8,7	7,0	11,9
Sant Vicenç dels Horts	194	1.024	1.298	25,9	14,9	22,8
Santa Coloma de Cervelló	23	160	194	12,2	8,4	12,9
Torrelles de Llobregat	17	127	186	12,9	9,4	17,0
Vallirana	51	414	511	15,5	12,3	18,8
Viladecans	386	2.006	2.531	19,2	11,4	21,6
BAIX LLOBREGAT	3.680	23.397	28.619	17,9	11,6	18,5
ÀMBIT TERRITORIAL METROPOLITÀ	19.439	136.821	169.132	16,7	11,5	18,0
CATALUNYA	33.451	220.734	263.895	17,9	12,2	18,1

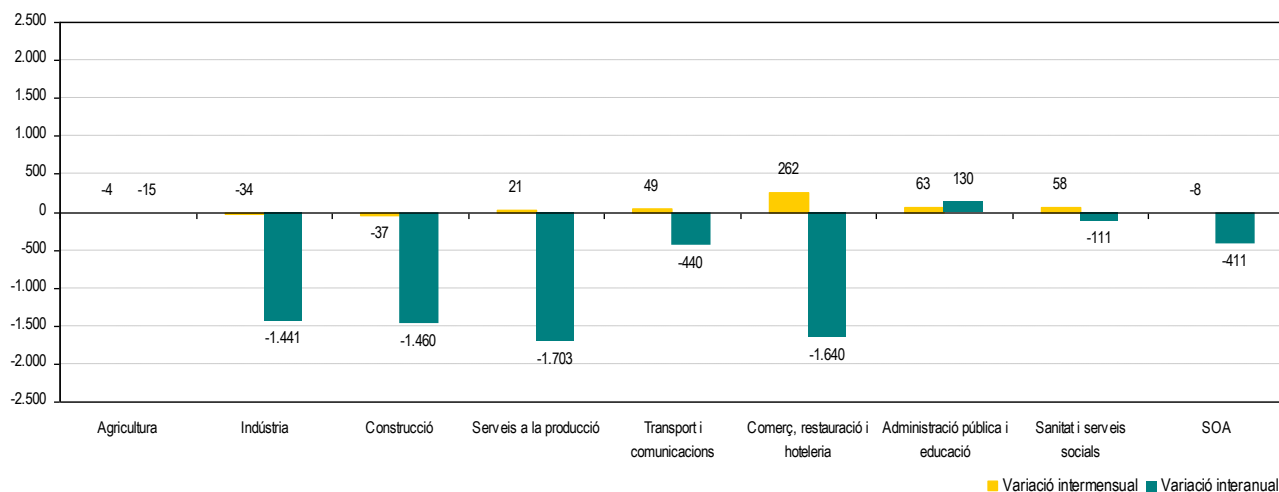
Gràfic 5. Evolució mensual de l'atur registrat per grups d'edat. Baix Llobregat. (Gener 2015 = Base 100)



Les taxes d'atur registrat estan calculades sobre la població activa estimada registrada de 2015, seguint la metodologia de la Xarxa d'Observatoris de Desenvolupament Local de la província de Barcelona.

ATUR REGISTRAT PER SECTORS D'ACTIVITAT

Gràfic 6. Variació de l'atur registrat per sectors d'activitat. Baix Llobregat. Gener 2016. Xifres absolutes



Taula 5. Atur registrat per sectors d'activitat. Gener 2016

SECTORS D'ACTIVITAT	Atur registrat (n)	Mes anterior		Mateix mes any anterior	
		Variació absoluta	Variació relativa	Variació absoluta	Variació relativa
Agricultura	427	-4	-0,9%	-15	-3,4%
Indústria	7.406	-34	-0,5%	-1.441	-16,3%
Construcció	5.869	-37	-0,6%	-1.460	-19,9%
Serveis a la producció	16.650	21	0,1%	-1.703	-9,3%
Transport i comunicacions	2.244	49	2,2%	-440	-16,4%
Comerç, restauració i hoteleria	13.114	262	2,0%	-1.640	-11,1%
Administració pública i educació	3.571	63	1,8%	130	3,8%
Sanitat i serveis socials	3.020	58	2,0%	-111	-3,5%
SOA - Sense ocupació anterior	3.395	-8	-0,2%	-411	-10,8%

Taula 6. Atur registrat per activitat econòmica anterior (CCAIE-09). Activitats que més baixen i més pugen. Gener 2016

ACTIVITATS QUE MÉS BAIXEN EN EL MES	Atur registrat (n)	Mes anterior		Mateix mes any anterior	
		Variació absoluta	Variació relativa	Variació absoluta	Variació relativa
78 - Activitats relacionades amb l'ocupació	4.263	-149	-337,7%	-210	-4,7%
85 - Educació	848	-46	-514,5%	-172	-16,9%
43 - Activitats especialitzades construcció	3.189	-42	-130,0%	-820	-20,5%
33 - Reparació i instal·lació de maquinària	167	-21	-1117,0%	-50	-23,0%
13 - Indústries tèxtils	432	-18	-400,0%	-113	-20,7%
78 - Activitats relacionades amb l'ocupació	4.263	-149	-337,7%	-210	-4,7%

ACTIVITATS QUE MÉS PUGEN EN EL MES	Atur registrat (n)	Mes anterior		Mateix mes any anterior	
		Variació absoluta	Variació relativa	Variació absoluta	Variació relativa
47 - Comerç detall, exc. vehicles motor	5.647	216	397,7%	-703	-11,1%
84 - Adm. pública, Defensa i SS obligatòria	2.711	108	414,9%	303	12,6%
82 - Activitats administratives d'oficina	1.479	66	467,1%	-45	-3,0%
81 - Serveis a edificis i de jardineria	3.598	54	152,4%	-275	-7,1%
96 - Altres activitats de serveis personals	1.190	51	447,8%	-115	-8,8%

Les taxes d'atur registrat estan calculades sobre la població activa estimada registrada de 2015, seguint la metodologia de la Xarxa d'Observatoris de Desenvolupament Local de la província de Barcelona.

RECALL DE NOTÍCIES SOBRE EL MERCAT DE TREBALL

GENERALITAT DE CATALUNYA

Valoracions del Secretari general de Treball, Josep Ginesta, de les dades d'atur (gener).

El Secretari general de Treball, Josep Ginesta, fa la seva valoració de les dades d'atur registrat corresponents al mes de gener de 2015.

[Més informació](#)

UAB. IGOP. FUNCAS

Empleo y maternidad: obstáculos y desafíos a la conciliación de la vida laboral y familiar.

Anàlisi de l'ocupació i de la maternitat a Espanya en perspectiva comparada (respecte altres països de la UE i temporal) considerant les polítiques públiques de protecció social i laboral a la maternitat i paternitat.

[Més informació](#)

OXFAM INTERMÓN

Una economia al servei de l'1%. La situació a l'Estat espanyol.

A Espanya, la pobresa i l'exclusió social han augmentat de manera alarmant des del començament de la crisi. Al 2014, el 29,2% de la població espanyola (13,4 milions de persones) es trobava en situació de risc de pobresa o exclusió social, 2,3 milions de persones més que al 2008, superant en més de 6 punts percentuals la mitjana de la UE15 (23,1% al 2013). Però Espanya és també el país de l'OCDE en què més ha crescut la desigualtat des de l'inici de la crisi. OXFAM Intermón publica aquest informe amb l'objectiu de fer palesa aquesta desigualtat en el context espanyol i denunciar l'increment de la desigualtat extrema.

[Més informació](#)

QUIT. Centre d'Estudis Sociològics sobre la Vida Quotidiana i el Treball

Publicació de l'informe: Diagnóstico socioeconómico sobre las políticas de empleo en España. 2012-2014.

Aquest informe analitza l'evolució de les polítiques d'ocupació a Espanya entre els anys 2012 i 2014, comparant-les amb les del període precedent i amb altres països de la Unió Europea. Estudia també si els resultats de l'any 2014 relatius al mercat de treball tenen a veure amb les polítiques d'ocupació implementades o són resultat de factors externs a l'economia espanyola. Un segon objectiu de l'estudi és l'anàlisi de les polítiques actives d'ocupació desenvolupades per l'administració. Els autors destaquen que en aquests últims anys ha augmentat l'ocupació de baixa qualitat i que la gestió de la crisi econòmica ha accentuat les diferències en el mercat de treball segons gènere, edat, origen social (mesurat a partir dels estudis) i origen geogràfic.

[Més informació](#)

EUROSTAT

Publicació de les dades mensuals europees d'atur (desembre 2015).

L'oficina estadística de la Unió Europea ha publicat les dades d'atur corresponents al mes de desembre de 2015. Cal recordar però que aquestes dades són estimacions a partir d'enquestes sobre l'activitat econòmica de la població. Per això no són comparables amb les dades d'atur registrat publicades de la comarca, que es calculen seguint una metodologia diferent.

[Més informació](#)

Amb la col·laboració de: