

## Informe mensual d'atur registrat BAIX LLOBREGAT – GENER 2017

### L'atur registrat a les oficines de treball puja en 94 persones al Baix Llobregat en el mes de gener.

A finals del mes de gener, l'atur registrat al Baix Llobregat s'ha situat en **47.630** persones, augmentant respecte el mes anterior en 94 persones (+0,2%) i mantenint la taxa d'atur registral al **12,5%**. S'igualava a la taxa mitjana de les comarques de l'Àmbit territorial metropolitana, i es situa per sota de la de Catalunya. En termes interanuals disminueix l'atur registrat en tots els àmbits territorials. El nombre de persones registrades a les oficines al Baix Llobregat ha disminuït en 8.066 persones respecte al gener de 2016.

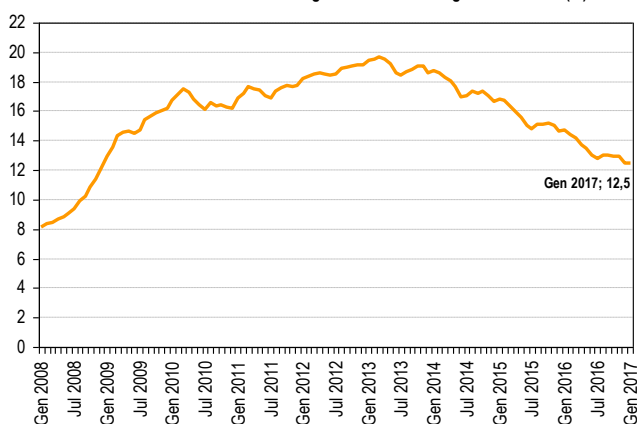
El creixement de l'atur d'aquest mes s'ha donat tant entre les dones (82 aturades més) com entre els homes (12 aturats més). Les dones continuen tenint una taxa d'atur registral superior a la masculina (14,6% davant el 10,5%).

Per **edats**, l'atur augmenta en el grup d'edat més jove (menors de 25 anys, 291 aturats més, +10,3%). En les

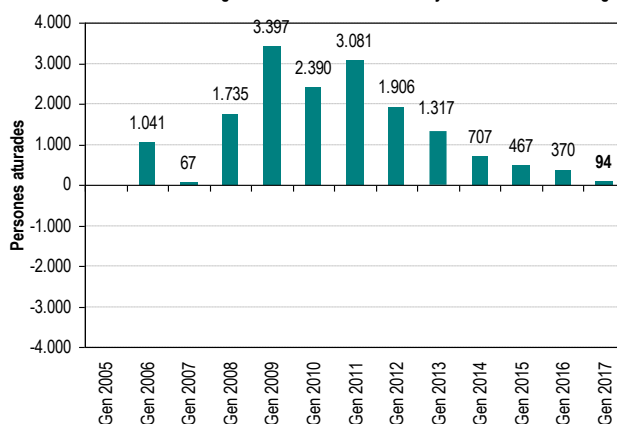
altres franges d'edat, però, l'atur continua disminuint: El grup d'entre 25 i 44 anys és on baixa més l'atur (133 aturats menys, -0,7%) i en el grup de més de 44 anys, l'atur disminueix amb 64 aturats menys (-0,3%).

Per **sectors i activitats econòmiques** el creixement de l'atur es concentra aquest mes en aquelles persones que tenien com a ocupació anterior activitats relacionades amb comerç, restauració i hoteleria (+296), administració pública i educació (+111), sanitat i serveis socials (+59), transport i comunicacions (+54) i entre les que no tenien cap ocupació anterior (+26). Respecte al mateix mes de l'any anterior el descens de l'atur es concentra en serveis a la producció (-2.179), comerç, restauració i hoteleria (-1.522), construcció (-1.380) i indústria (-1.329).

Gràfic 1. Evolució mensual de la taxa d'atur registral al Baix Llobregat. 2008 - 2016. (%)



Gràfic 2. Variació de l'atur registrat en el mateix mes dels anys anteriors. Baix Llobregat



Taula 1. Atur registrat per comarques de l'àmbit territorial metropolitana. Gener 2017

	Atur registrat (n)	Taxa d'atur registral (%)	Mes anterior		Mateix mes any anterior	
			Variació absoluta	Variació relativa	Variació absoluta	Variació relativa
<b>BAIX LLOBREGAT</b>	<b>47.630</b>	<b>12,5%</b>	<b>94</b>	<b>0,2%</b>	<b>-8.066</b>	<b>-14,5%</b>
Barcelonès	124.018	11,5%	694	0,6%	-17.305	-12,2%
Maresme	28.919	14,6%	-150	-0,5%	-4.031	-12,2%
Vallès Occidental	57.692	13,4%	-562	-1,0%	-8.936	-13,4%
Vallès Oriental	25.354	13,5%	-223	-0,9%	-3.441	-11,9%
<b>ÀMBIT TERRITORIAL METROPOLITÀ</b>	<b>283.613</b>	<b>12,5%</b>	<b>-147</b>	<b>-0,1%</b>	<b>-41.779</b>	<b>-12,8%</b>
<b>CATALUNYA</b>	<b>453.923</b>	<b>13,0%</b>	<b>278</b>	<b>0,1%</b>	<b>-64.157</b>	<b>-12,4%</b>

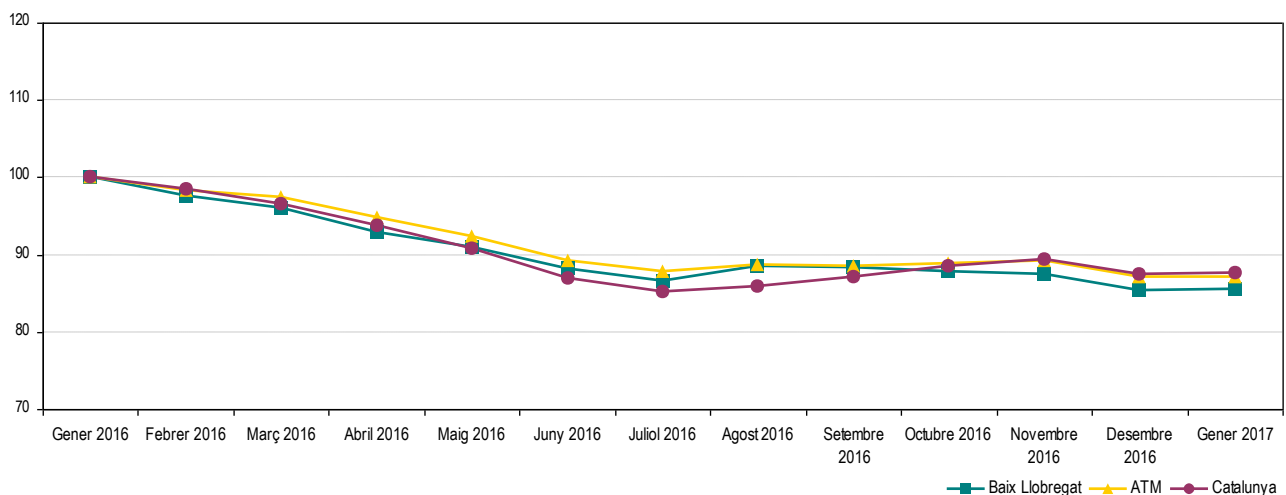
Les taxes d'atur registrat estan calculades sobre la població activa estimada registrada de 2016, seguint la metodologia de la Xarxa d'Observatoris de Desenvolupament Local de la província de Barcelona, que adopta el càlcul de la taxa d'atur registral del Departament d'Empresa i Ocupació de la Generalitat de Catalunya.

**ATUR REGISTRAT TOTAL** Fer click a sobre dels noms per veure les dades detallades de cada municipi. També es poden consultar en [aquest enllaç](#)

**Taula 2. Atur registrat per municipis i àmbits territorials. Gener 2017**

	Atur registrat (n)	Taxa d'atur registrat (%)	Mes anterior		Mateix mes any anterior	
			Variació absoluta	Variació relativa	Variació absoluta	Variació relativa
Abrera	682	12,4	-11	-1,6%	-89	-11,5%
Begues	236	8,0	2	0,9%	-49	-17,2%
Castelldefels	3.262	11,5	76	2,4%	-551	-14,5%
Castellví de Rosanes	71	9,2	-3	-4,1%	-20	-22,0%
Cervelló	437	10,5	-1	-0,2%	-66	-13,1%
Collbató	176	9,9	2	1,1%	-34	-16,2%
Corbera de Llobregat	646	9,8	-4	-0,6%	-59	-8,4%
Cornellà de Llobregat	5.394	12,9	52	1,0%	-1.089	-16,8%
Esparreguera	1.489	15,0	8	0,5%	-266	-15,2%
Esplugues de Llobregat	2.520	11,4	25	1,0%	-340	-11,9%
Gavà	2.735	12,9	45	1,7%	-373	-12,0%
Martorell	2.022	16,2	-43	-2,1%	-276	-12,0%
Molins de Rei	1.174	9,9	9	0,8%	-176	-13,0%
Olesa de Montserrat	1.598	15,0	-1	-0,1%	-264	-14,2%
Palma de Cervelló, la	147	10,6	5	3,5%	-34	-18,8%
Pallejà	568	10,9	0	0,0%	-81	-12,5%
Papiol, el	217	11,1	1	0,5%	-38	-14,9%
Prat de Llobregat, el	4.185	13,5	49	1,2%	-686	-14,1%
Sant Andreu de la Barca	1.641	12,8	-51	-3,0%	-315	-16,1%
Sant Boi de Llobregat	5.663	14,1	12	0,2%	-871	-13,3%
Sant Climent de Llobregat	186	9,7	-6	-3,1%	-37	-16,6%
Sant Esteve Sesrovires	330	9,9	-6	-1,8%	-42	-11,3%
Sant Feliu de Llobregat	2.370	10,5	-16	-0,7%	-469	-16,5%
Sant Joan Despí	1.681	10,5	47	2,9%	-264	-13,6%
Sant Just Desvern	541	7,4	-15	-2,7%	-114	-17,4%
Sant Vicenç dels Horts	2.113	15,7	-42	-1,9%	-403	-16,0%
Santa Coloma de Cervelló	324	8,9	5	1,6%	-53	-14,1%
Torrelles de Llobregat	260	10,0	-6	-2,3%	-70	-21,2%
Vallirana	851	13,1	12	1,4%	-125	-12,8%
Viladecans	4.111	13,0	-51	-1,2%	-812	-16,5%
<b>BAIX LLOBREGAT</b>	<b>47.630</b>	<b>12,5</b>	<b>94</b>	<b>0,2%</b>	<b>-8.066</b>	<b>-14,5%</b>
ÀMBIT TERRITORIAL METROPOLITÀ	283.613	12,5	-147	-0,1%	-41.779	-12,8%
CATALUNYA	453.923	13,0	278	0,1%	-64.157	-12,4%

**Gràfic 3. Evolució mensual de l'atur registrat per àmbits territorials. (Gener 2016 = Base 100)**



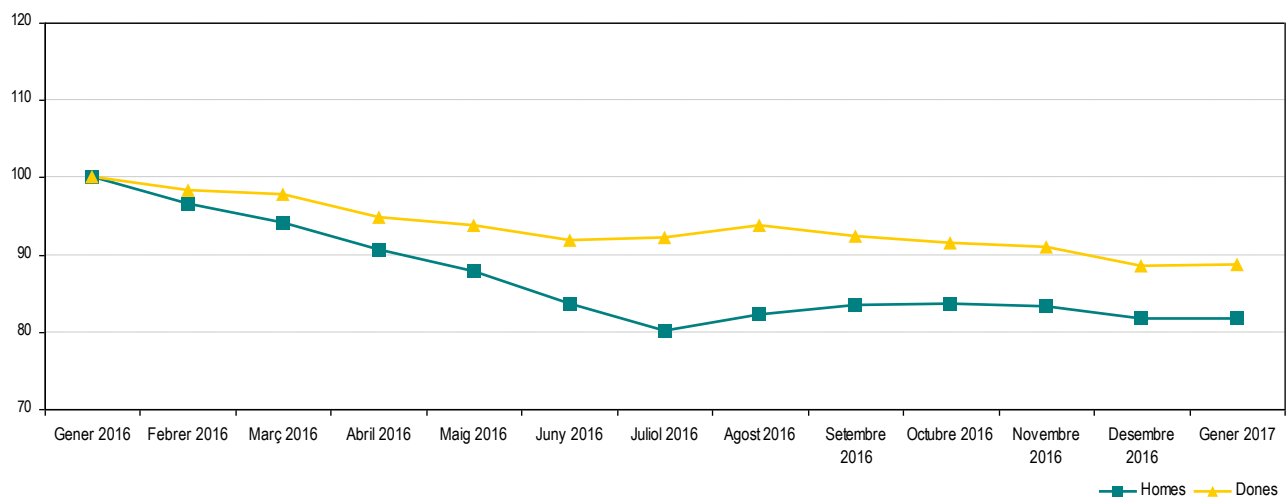
Les taxes d'atur registrat estan calculades sobre la població activa estimada registrada de 2016, seguint la metodologia de la Xarxa d'Observatoris de Desenvolupament Local de la província de Barcelona.

## ATUR REGISTRAT PER SEXE Fer click a sobre dels noms per veure les dades detallades de cada municipi. També es poden consultar en [aquest enllaç](#)

**Taula 3. Atur registrat per sexe, municipis i àmbits territorials. Gener 2017**

	Atur registrat (n)		Taxa d'atur registrat (%)	
	Homes	Dones	Homes	Dones
Abrera	289	393	10,0	15,1
Begues	96	140	6,2	10,1
Castelldefels	1.433	1.829	10,0	13,0
Castellví de Rosanes	24	47	6,0	12,7
Cervelló	196	241	8,8	12,3
Collbató	72	104	7,7	12,3
Corbera de Llobregat	297	349	8,5	11,3
Cornellà de Llobregat	2.642	2.752	12,3	13,6
Esparreguera	621	868	12,0	18,2
Esplugues de Llobregat	1.112	1.408	9,8	13,0
Gavà	1.239	1.496	11,6	14,2
Martorell	932	1.090	14,1	18,5
Molins de Rei	500	674	7,9	12,0
Olesa de Montserrat	638	960	11,6	18,8
Palma de Cervelló, la	56	91	7,7	13,8
Pallejà	223	345	8,2	13,9
Papiol, el	88	129	8,6	13,9
Prat de Llobregat, el	1.862	2.323	11,5	15,8
Sant Andreu de la Barca	668	973	10,0	15,9
Sant Boi de Llobregat	2.466	3.197	11,5	16,9
Sant Climent de Llobregat	73	113	7,2	12,5
Sant Esteve Sesrovires	141	189	8,0	12,0
Sant Feliu de Llobregat	1.027	1.343	9,2	11,8
Sant Joan Despí	735	946	8,7	12,6
Sant Just Desvern	240	301	6,2	8,9
Sant Vicenç dels Horts	892	1.221	12,7	19,0
Santa Coloma de Cervelló	133	191	6,9	11,1
Torrelles de Llobregat	109	151	7,9	12,2
Vallirana	379	472	11,1	15,4
Viladecans	1.675	2.436	10,4	15,9
<b>BAIX LLOBREGAT</b>	<b>20.858</b>	<b>26.772</b>	<b>10,5</b>	<b>14,6</b>
ÀMBIT TERRITORIAL METROPOLITÀ	128.820	154.793	11,1	13,9
CATALUNYA	206.745	247.178	11,4	14,7

**Gràfic 4. Evolució mensual de l'atur registrat per sexe. Baix Llobregat. (Gener 2016 = Base 100)**



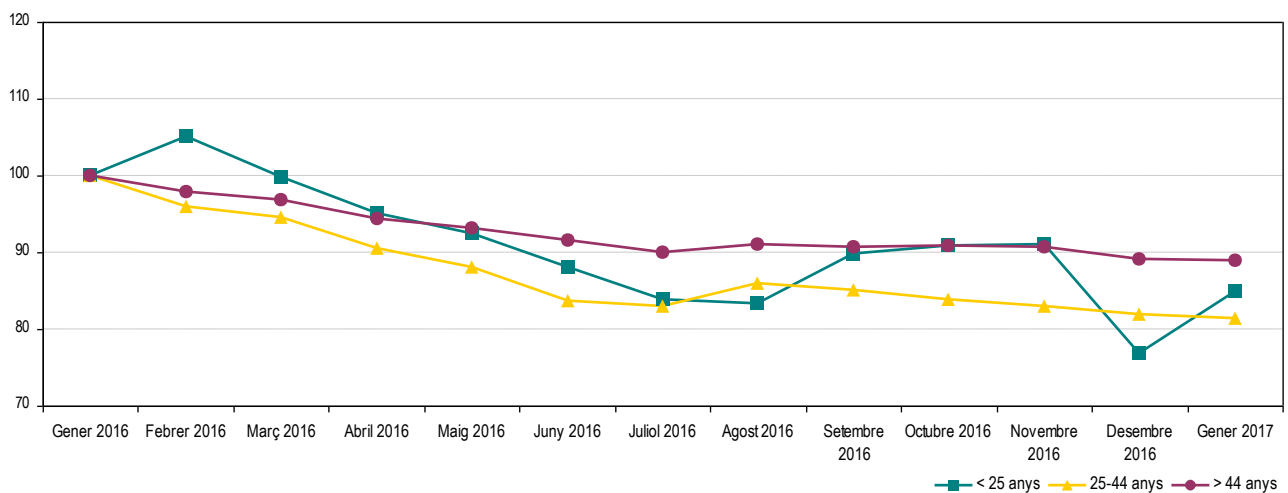
Les taxes d'atur registrat estan calculades sobre la població activa estimada registrada de 2016, seguint la metodologia de la Xarxa d'Observatoris de Desenvolupament Local de la província de Barcelona.

**ATUR REGISTRAT PER EDAT** Fer click a sobre dels noms per veure les dades detallades de cada municipi. També es poden consultar en [aquest enllaç](#)

**Taula 4. Atur registrat per grups d'edat, municipis i àmbits territorials. Gener 2017**

	Atur registrat (n)			Taxa d'atur registral (%)		
	< 25 anys	25 - 44 anys	> 44 anys	< 25 anys	25 - 44 anys	> 44 anys
Abrera	40	286	356	12,8	10,1	15,1
Begues	20	91	125	11,6	6,0	10,0
Castelldefels	196	1.377	1.689	13,9	9,1	14,3
Castellví de Rosanes	5	26	40	11,1	6,6	12,1
Cervelló	17	153	267	7,4	7,2	14,7
Collbató	12	57	107	11,7	6,3	13,8
Corbera de Llobregat	34	247	365	9,2	7,3	12,9
Cornellà de Llobregat	376	2.158	2.860	14,8	10,3	15,6
Esparreguera	91	583	815	16,0	11,5	18,9
Esplugues de Llobregat	123	973	1.424	10,7	8,4	15,2
Gavà	196	1.089	1.450	15,3	9,8	16,5
Martorell	135	874	1.013	18,5	13,6	18,9
Molins de Rei	54	452	668	8,2	7,4	13,1
Olesa de Montserrat	136	655	807	21,0	12,1	17,7
Palma de Cervelló, la	6	48	93	7,9	6,8	15,4
Pallejà	42	212	314	13,8	7,9	14,0
Papiol, el	8	89	120	7,5	8,8	14,3
Prat de Llobregat, el	321	1.741	2.123	17,1	10,9	16,3
Sant Andreu de la Barca	102	690	849	13,9	10,4	15,5
Sant Boi de Llobregat	385	2.295	2.983	17,1	10,5	18,4
Sant Climent de Llobregat	12	67	107	10,9	6,8	13,0
Sant Esteve Sesrovires	17	130	183	9,1	7,6	12,8
Sant Feliu de Llobregat	155	900	1.315	13,5	7,2	14,7
Sant Joan Despí	74	684	923	8,4	8,3	13,4
Sant Just Desvern	26	218	297	6,4	5,8	9,6
Sant Vicenç dels Horts	154	811	1.148	19,4	11,9	19,7
Santa Coloma de Cervelló	14	127	183	6,9	6,8	11,7
Torrelles de Llobregat	11	73	176	7,6	5,5	15,3
Vallirana	49	352	450	13,3	10,6	16,1
Viladecans	311	1.587	2.213	17,2	9,1	18,1
<b>BAIX LLOBREGAT</b>	<b>3.122</b>	<b>19.045</b>	<b>25.463</b>	<b>14,4</b>	<b>9,5</b>	<b>15,9</b>
ÀMBIT TERRITORIAL METROPOLITÀ	16.848	114.084	152.681	13,4	9,6	15,9
CATALUNYA	29.534	184.808	239.581	14,8	10,3	16,1

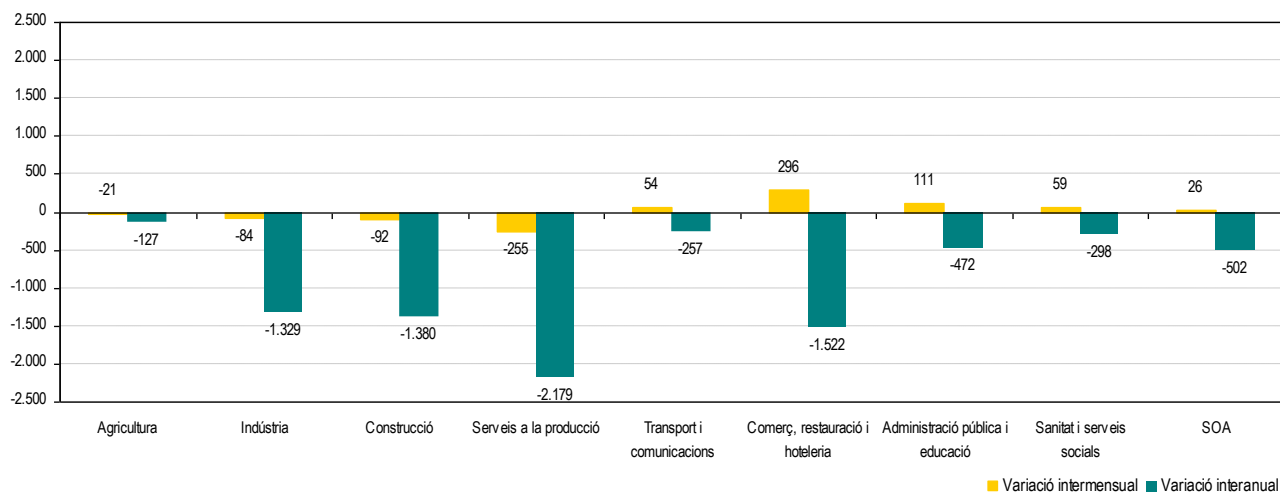
**Gràfic 5. Evolució mensual de l'atur registrat per grups d'edat. Baix Llobregat. (Gener 2016 = Base 100)**



Les taxes d'atur registrat estan calculades sobre la població activa estimada registrada de 2016, seguint la metodologia de la Xarxa d'Observatoris de Desenvolupament Local de la província de Barcelona.

## ATUR REGISTRAT PER SECTORS D'ACTIVITAT

Gràfic 6. Variació de l'atur registrat per sectors d'activitat. Baix Llobregat. Gener 2017. Xifres absolutes



Taula 5. Atur registrat per sectors d'activitat. Gener 2017

SECTORS D'ACTIVITAT	Atur registrat (n)	Mes anterior		Mateix mes any anterior	
		Variació absoluta	Variació relativa	Variació absoluta	Variació relativa
Agricultura	300	-21	-6,5%	-127	-29,7%
Indústria	6.077	-84	-1,4%	-1.329	-17,9%
Construcció	4.489	-92	-2,0%	-1.380	-23,5%
Serveis a la producció	14.471	-255	-1,7%	-2.179	-13,1%
Transport i comunicacions	1.987	54	2,8%	-257	-11,5%
Comerç, restauració i hoteleria	11.592	296	2,6%	-1.522	-11,6%
Administració pública i educació	3.099	111	3,7%	-472	-13,2%
Sanitat i serveis socials	2.722	59	2,2%	-298	-9,9%
SOA - Sense ocupació anterior	2.893	26	0,9%	-502	-14,8%

Taula 6. Atur registrat per activitat econòmica anterior (CCA09). Activitats que més baixen i més pugen. Gener 2017

ACTIVITATS QUE MÉS BAIXEN EN EL MES	Atur registrat (n)	Mes anterior		Mateix mes any anterior	
		Variació absoluta	Variació relativa	Variació absoluta	Variació relativa
78 - Activitats relacionades amb l'ocupació	3.724	-254	-6,4%	-539	-12,6%
41 - Construcció d'immobles	1.731	-59	-3,3%	-563	-24,5%
85 - Educació	737	-34	-4,4%	-111	-13,1%
43 - Activitats especialitzades construcció	2.472	-29	-1,2%	-717	-22,5%
49 - Transport terrestre i per canonades	859	-22	-2,5%	-192	-18,3%

ACTIVITATS QUE MÉS PUGEN EN EL MES	Atur registrat (n)	Mes anterior		Mateix mes any anterior	
		Variació absoluta	Variació relativa	Variació absoluta	Variació relativa
47 - Comerç detall, exc. vehicles motor	5.021	226	4,7%	-626	-11,1%
84 - Adm. pública, Defensa i SS obligatòria	2.354	144	6,5%	-357	-13,2%
81 - Serveis a edificis i de jardineria	3.260	52	1,6%	-338	-9,4%
56 - Serveis de menjar i begudes	3.419	50	1,5%	-354	-9,4%
53 - Activitats postals i de correus	219	37	20,3%	-8	-3,5%

Les taxes d'atur registrat estan calculades sobre la població activa estimada registrada de 2016, seguint la metodologia de la Xarxa d'Observatoris de Desenvolupament Local de la província de Barcelona.

## RECALL DE NOTÍCIES SOBRE EL MERCAT DE TREBALL

### GENERALITAT DE CATALUNYA

#### **Valoracions del Secretari general de Treball, Josep Ginesta, de les dades d'atur (gener).**

El Secretari general de Treball, Afers Socials i Famílies, Josep Ginesta, fa la seva valoració de les dades d'atur registrat corresponents al mes de gener de 2016.

[Més informació](#)

### GENERALITAT DE CATALUNYA

#### **Observatori del Treball i Model Productiu - Balanç anual de la contractació a Catalunya.**

L'objectiu del present informe és analitzar quin ha estat el volum de contractació laboral registrat durant l'any 2016 a Catalunya, la seva tipologia i evolució interanual. Aquest document s'estructura en dos grans apartats, en el primer i més extens s'estudia la contractació en funció de diferents variables, com el tipus de jornada, la modalitat contractual, el sexe, l'edat, la nacionalitat de la persona contractada, el sector econòmic, la branca d'activitat, el grup ocupacional i la durada dels contractes temporals. En el segon bloc s'analitzen els contractes de posada a disposició formalitzats per les empreses de treball temporal (ETT).

[Més informació](#)

### FUNDACIÓ BCN FORMACIÓ PROFESSIONAL

#### **Els sectors econòmics emergents i la formació professional a la RMB. La indústria 4.0.**

La Fundació BCN Professional dedica aquest any a l'estudi dels estudis de sectors econòmics emergents i el seu impacte en la formació professional a la Indústria 4.0. Destaquem d'aquest estudi la seva introducció al concepte i implicacions econòmiques d'aquest sector a la regió metropolitana com també l'oferta formativa professional existent. La Indústria 4.0 és un terme que va ser utilitzat per primer cop pel Govern alemany i que descriu una organització dels processos de producció basada en la tecnologia i en dispositius que es comuniquen entre ells de forma autònoma al llarg de la cadena de valor. Aquest fenomen representa un canvi tan gran que també s'anomena com la Quarta Revolució Industrial. La Indústria 4.0 està directament relacionada a quatre famílies professionals de la formació professional; l'Electricitat i electrònica, la Fabricació mecànica, la Instal·lació i manteniment i la Informàtica i comunicacions. També s'ha considerat rellevant incloure les dades de disseny industrial tot i que cal esmentar que l'estudi ha focalitzat més l'anàlisi en les famílies professionals dels ensenyaments específics.

[Més informació](#)

### EUROSTAT

#### **Publicació de les dades mensuals europees d'atur (desembre 2016).**

L'oficina estadística de la Unió Europea ha publicat les dades d'atur corresponents al mes de desembre de 2016. Cal recordar però que aquestes dades són estimacions a partir d'enquestes sobre l'activitat econòmica de la població. Per això no són comparables amb les dades d'atur registrat publicades de la comarca, que es calculen seguint una metodologia diferent.

[Més informació](#)

Amb la col·laboració de:

