

Informe mensual d'atur registrat BAIX LLOBREGAT – JULIOL 2016

L'atur registrat a les oficines de treball disminueix en 824 persones al Baix Llobregat en el mes de juliol.

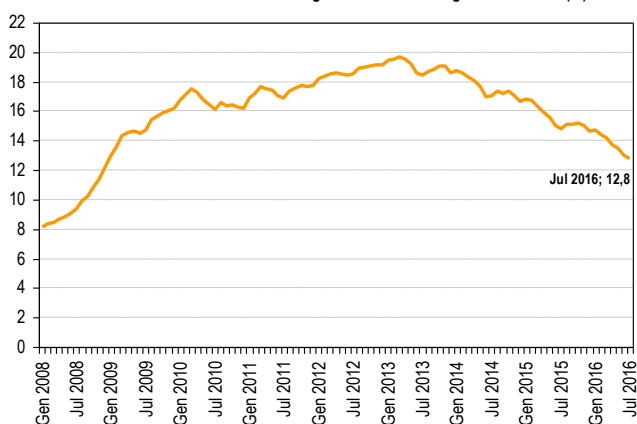
A finals del mes de juliol, l'atur registrat al Baix Llobregat s'ha situat en **48.250** persones, disminuint respecte el mes anterior en 824 persones (-1,7%) i situant la taxa d'atur registral al **12,8%**. Es continua superant la taxa mitjana de les comarques de l'Àmbit territorial metropolitana i de Catalunya. En termes interanuals disminueix l'atur registrat en tots els àmbits territorials. El nombre de persones registrades a les oficines al Baix Llobregat ha disminuït en 7.083 persones respecte a juliol de 2015. La disminució de l'atur d'aquest mes s'ha observat exclusivament entre els homes (907 aturats menys) ja que entre les dones ha crescut l'atur (83 aturades més). Les dones continuen tenint així una taxa d'atur registral superior a la masculina (15,2% davant el 10,6%).

Per **edats**, l'atur disminueix en tots els grups d'edat. El grup d'edat més jove (menys de 25 anys) registra un

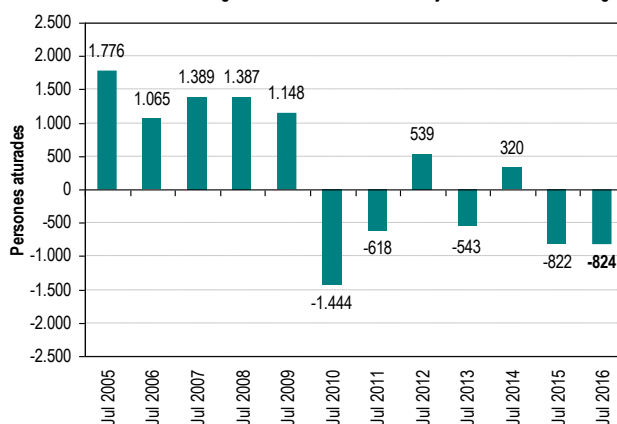
descens del -4,9% i 160 aturats menys. En el grup d'edat de majors de 44 anys es registra el major descens de persones aturades tant en termes absoluts com relatius (497 persones menys, -1,9%). El grup entre 25 i 44 anys observa una disminució de 167 persones aturades (-0,9%).

Per **sectors i activitats econòmiques** la disminució de l'atur es concentra aquest mes en aquelles persones que tenien com a ocupació anterior activitats relacionades amb la construcció (-276), els serveis a la producció (-235), la indústria i el comerç. Creix l'atur registrat entre aquelles persones amb ocupació anterior en educació, activitats esportives i d'entreteniment, i activitats associatives.

Gràfic 1. Evolució mensual de la taxa d'atur registral al Baix Llobregat. 2008 - 2016. (%)



Gràfic 2. Variació de l'atur registrat en el mateix mes dels anys anteriors. Baix Llobregat



Taula 1. Atur registrat per comarques de l'àmbit territorial metropolitana. Juliol 2016.

	Atur registrat (n)	Taxa d'atur registral (%)	Mes anterior		Mateix mes any anterior	
			Variació absoluta	Variació relativa	Variació absoluta	Variació relativa
BAIX LLOBREGAT	48.250	12,8%	-824	-1,7%	-7.083	-12,8%
Barcelonès	123.876	11,7%	-2.162	-1,7%	-17.371	-12,3%
Maresme	28.084	14,1%	-779	-2,7%	-3.804	-11,9%
Vallès Occidental	59.555	14,0%	-687	-1,1%	-7.427	-11,1%
Vallès Oriental	25.788	13,8%	-214	-0,8%	-3.079	-10,7%
ÀMBIT TERRITORIAL METROPOLITÀ	285.553	12,7%	-4.666	-1,6%	-38.764	-12,0%
CATALUNYA	441.016	12,6%	-9.044	-2,0%	-60.769	-12,1%

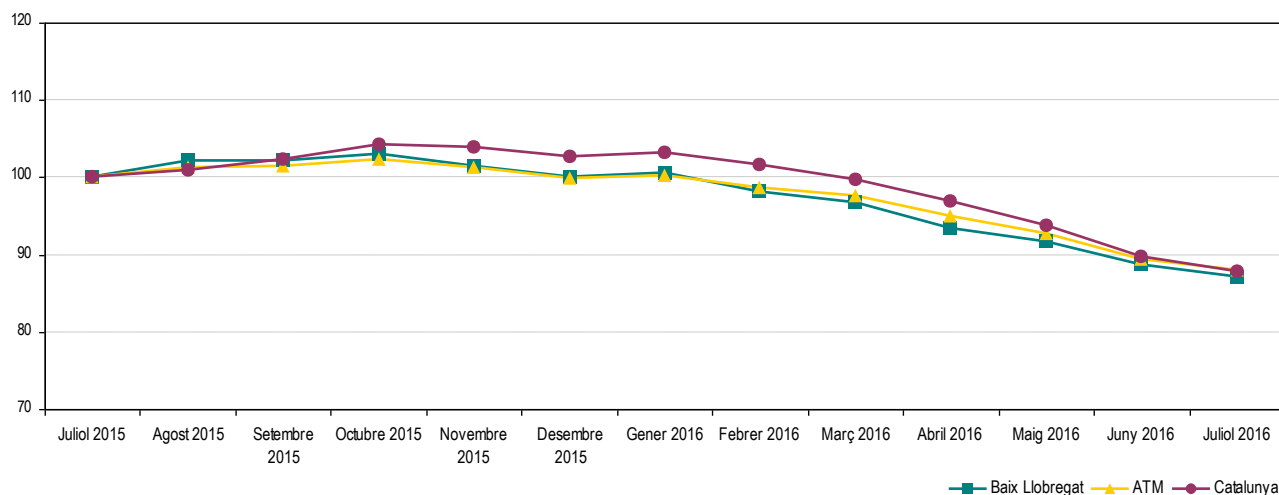
Les taxes d'atur registrat estan calculades sobre la població activa estimada registrada de 2016, seguint la metodologia de la Xarxa d'Observatoris de Desenvolupament Local de la província de Barcelona, que adopta el càlcul de la taxa d'atur registral del Departament d'Empresa i Ocupació de la Generalitat de Catalunya.

ATUR REGISTRAT TOTAL Fer click a sobre dels noms per veure les dades detallades de cada municipi. També es poden consultar en [aquest enllaç](#)

Taula 2. Atur registrat per municipis i àmbits territorials. Juliol 2016.

	Atur registrat (n)	Taxa d'atur registrat (%)	Mes anterior		Mateix mes any anterior	
			Variació absoluta	Variació relativa	Variació absoluta	Variació relativa
Abrera	669	12,2	-9	-1,3%	-146	-17,9%
Begues	249	8,6	0	0,0%	-47	-15,9%
Castelldefels	3.107	11,2	-110	-3,4%	-396	-11,3%
Castellví de Rosanes	73	9,6	-14	-16,1%	-25	-25,5%
Cervelló	442	10,9	-14	-3,1%	-88	-16,6%
Collbató	199	11,2	0	0,0%	0	0,0%
Corbera de Llobregat	659	10,2	6	0,9%	-47	-6,7%
Cornellà de Llobregat	5.566	13,5	-168	-2,9%	-980	-15,0%
Esparreguera	1.522	15,2	-16	-1,0%	-249	-14,1%
Esplugues de Llobregat	2.526	11,5	-20	-0,8%	-269	-9,6%
Gavà	2.708	13,0	-42	-1,5%	-322	-10,6%
Martorell	2.048	16,4	-42	-2,0%	-202	-9,0%
Molins de Rei	1.217	10,3	13	1,1%	-188	-13,4%
Olesa de Montserrat	1.634	15,3	-18	-1,1%	-209	-11,3%
Palma de Cervelló, la	169	12,2	8	5,0%	-17	-9,1%
Pallejà	603	11,7	21	3,6%	-64	-9,6%
Papiol, el	230	12,0	-3	-1,3%	-19	-7,6%
Prat de Llobregat, el	4.033	13,3	-169	-4,0%	-671	-14,3%
Sant Andreu de la Barca	1.700	13,2	-18	-1,0%	-242	-12,5%
Sant Boi de Llobregat	5.685	14,3	-194	-3,3%	-839	-12,9%
Sant Climent de Llobregat	184	9,8	2	1,1%	-41	-18,2%
Sant Esteve Sesrovires	334	10,0	-21	-5,9%	-30	-8,2%
Sant Feliu de Llobregat	2.440	11,1	49	2,0%	-425	-14,8%
Sant Joan Despí	1.654	10,5	-12	-0,7%	-315	-16,0%
Sant Just Desvern	571	8,0	9	1,6%	-94	-14,1%
Sant Vicenç dels Horts	2.308	17,3	-10	-0,4%	-330	-12,5%
Santa Coloma de Cervelló	365	10,2	18	5,2%	-3	-0,8%
Torrelles de Llobregat	293	11,4	-4	-1,3%	-4	-1,3%
Vallirana	846	13,3	-9	-1,1%	-100	-10,6%
Viladecans	4.216	13,6	-57	-1,3%	-721	-14,6%
BAIX LLOBREGAT	48.250	12,8	-824	-1,7%	-7.083	-12,8%
ÀMBIT TERRITORIAL METROPOLITÀ	285.553	12,7	-4.666	-1,6%	-38.764	-12,0%
CATALUNYA	441.016	12,6	-9.044	-2,0%	-60.769	-12,1%

Gràfic 3. Evolució mensual de l'atur registrat per àmbits territorials. (Juliol 2015 = Base 100)



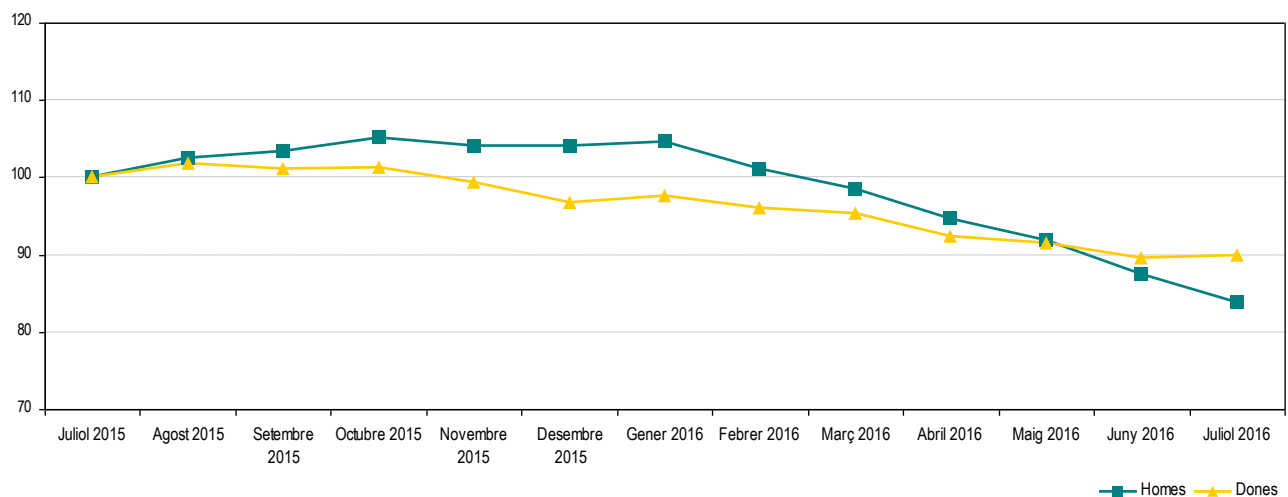
Les taxes d'atur registrat estan calculades sobre la població activa estimada registrada de 2016, seguint la metodologia de la Xarxa d'Observatoris de Desenvolupament Local de la província de Barcelona.

ATUR REGISTRAT PER SEXE Fer click a sobre dels noms per veure les dades detallades de cada municipi. També es poden consultar en [aquest enllaç](#)

Taula 3. Atur registrat per sexe, municipis i àmbits territorials. Juliol 2016.

	Atur registrat (n)		Taxa d'atur registrat (%)	
	Homes	Dones	Homes	Dones
Abrera	287	382	10,0	14,7
Begues	93	156	6,1	11,4
Castelldefels	1.308	1.799	9,2	13,4
Castellví de Rosanes	27	46	6,8	12,7
Cervelló	190	252	8,9	13,1
Collbató	75	124	8,1	14,5
Corbera de Llobregat	298	361	8,7	11,9
Cornellà de Llobregat	2.714	2.852	12,9	14,1
Esparreguera	601	921	11,6	19,1
Esplugues de Llobregat	1.040	1.486	9,3	13,8
Gavà	1.171	1.537	11,3	14,6
Martorell	934	1.114	14,2	18,8
Molins de Rei	503	714	8,1	12,8
Olesa de Montserrat	636	998	11,6	19,4
Palma de Cervelló, la	63	106	8,8	15,9
Pallejà	239	364	8,9	14,8
Papiol, el	94	136	9,4	14,9
Prat de Llobregat, el	1.701	2.332	10,8	15,9
Sant Andreu de la Barca	660	1.040	9,9	16,8
Sant Boi de Llobregat	2.384	3.301	11,6	17,2
Sant Climent de Llobregat	64	120	6,6	13,4
Sant Esteve Sesrovires	133	201	7,6	12,7
Sant Feliu de Llobregat	1.020	1.420	9,3	12,8
Sant Joan Despí	665	989	8,0	13,2
Sant Just Desvern	254	317	6,7	9,5
Sant Vicenç dels Horts	977	1.331	14,1	20,7
Santa Coloma de Cervelló	144	221	7,7	13,0
Torrelles de Llobregat	117	176	8,7	14,4
Vallirana	349	497	10,5	16,3
Viladecans	1.707	2.509	11,0	16,2
BAIX LLOBREGAT	20.448	27.802	10,6	15,2
ÀMBIT TERRITORIAL METROPOLITÀ	126.566	158.987	11,1	14,3
CATALUNYA	196.846	244.170	10,9	14,5

Gràfic 4. Evolució mensual de l'atur registrat per sexe. Baix Llobregat. (Juliol 2015 = Base 100)



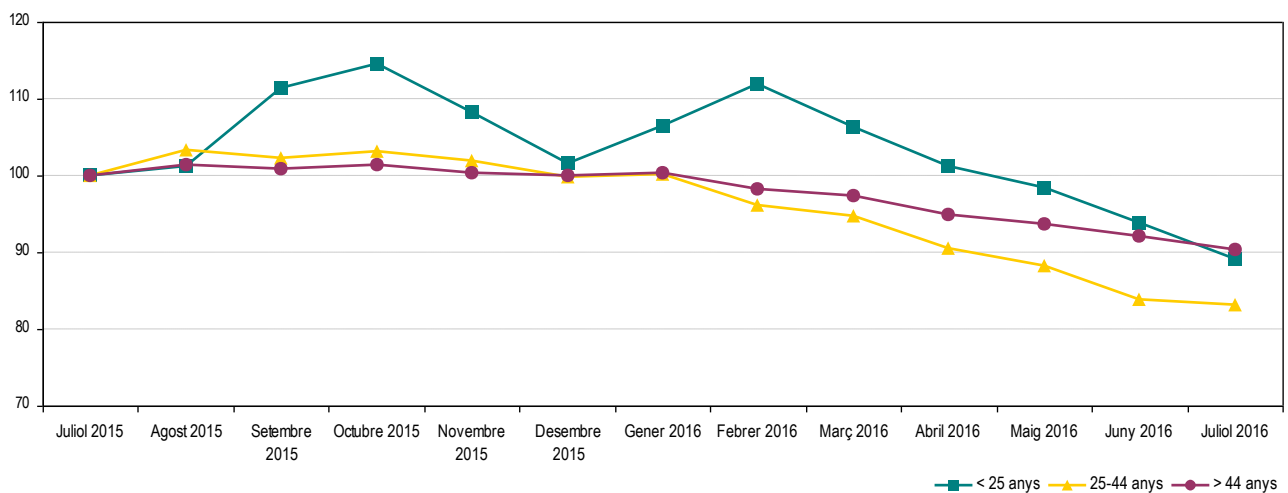
Les taxes d'atur registrat estan calculades sobre la població activa estimada registrada de 2016, seguint la metodologia de la Xarxa d'Observatoris de Desenvolupament Local de la província de Barcelona.

ATUR REGISTRAT PER EDAT Fer click a sobre dels noms per veure les dades detallades de cada municipi. També es poden consultar en [aquest enllaç](#)

Taula 4. Atur registrat per grups d'edat, municipis i àmbits territorials. Juliol 2016.

	Atur registrat (n)			Taxa d'atur registrat (%)		
	< 25 anys	25 - 44 anys	> 44 anys	< 25 anys	25 - 44 anys	> 44 anys
Abrera	49	259	361	16,6	9,0	15,6
Begues	22	93	134	14,0	6,1	11,1
Castelldefels	155	1.318	1.634	12,9	8,6	14,7
Castellví de Rosanes	6	25	42	14,6	6,3	13,2
Cervelló	14	160	268	7,0	7,5	15,5
Collbató	15	65	119	15,6	7,0	15,6
Corbera de Llobregat	38	244	377	11,3	7,2	13,8
Cornellà de Llobregat	354	2.250	2.962	16,4	10,4	17,0
Esparreguera	110	615	797	20,2	11,8	18,8
Esplugues de Llobregat	127	989	1.410	12,4	8,3	15,5
Gavà	194	1.082	1.432	17,9	9,8	16,4
Martorell	137	919	992	20,4	13,9	19,0
Molins de Rei	68	448	701	11,2	7,3	14,1
Olesa de Montserrat	121	697	816	20,8	12,5	18,2
Palma de Cervelló, la	4	63	102	6,1	8,7	17,2
Pallejà	44	240	319	15,9	8,9	14,8
Papiol, el	16	89	125	15,7	8,9	15,5
Prat de Llobregat, el	298	1.592	2.143	15,2	10,1	16,8
Sant Andreu de la Barca	111	749	840	16,2	11,0	15,6
Sant Boi de Llobregat	377	2.354	2.954	16,2	10,7	19,1
Sant Climent de Llobregat	6	70	108	6,5	7,1	13,6
Sant Esteve Sesrovires	23	131	180	13,0	7,4	12,9
Sant Feliu de Llobregat	143	921	1.376	13,6	7,3	16,3
Sant Joan Despí	84	652	918	10,4	7,8	13,8
Sant Just Desvern	26	235	310	7,2	6,2	10,4
Sant Vicenç dels Horts	166	901	1.241	22,6	13,0	21,7
Santa Coloma de Cervelló	24	146	195	12,7	7,7	13,0
Torrelles de Llobregat	17	99	177	12,7	7,4	16,1
Vallirana	42	343	461	12,9	10,3	17,1
Viladecans	292	1.681	2.243	15,0	9,6	19,4
BAIX LLOBREGAT	3.083	19.430	25.737	15,2	9,6	16,7
ÀMBIT TERRITORIAL METROPOLITÀ	16.308	114.617	154.628	14,1	9,6	16,4
CATALUNYA	25.755	177.397	237.864	13,9	9,7	16,1

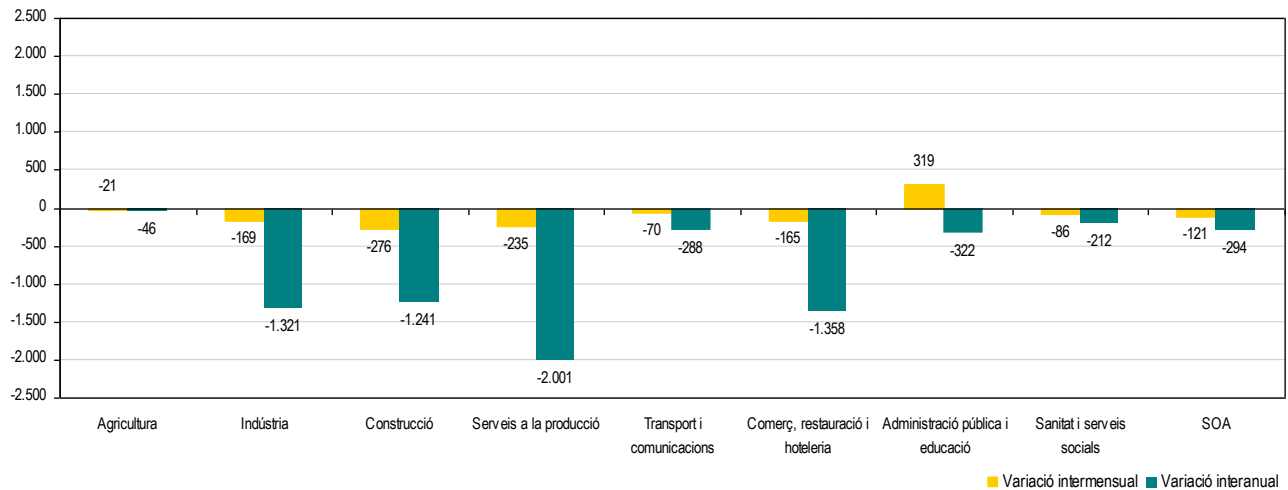
Gràfic 5. Evolució mensual de l'atur registrat per grups d'edat. Baix Llobregat. (Juliol 2015 = Base 100)



Les taxes d'atur registrat estan calculades sobre la població activa estimada registrada de 2016, seguint la metodologia de la Xarxa d'Observatoris de Desenvolupament Local de la província de Barcelona.

ATUR REGISTRAT PER SECTORS D'ACTIVITAT

Gràfic 6. Variació de l'atur registrat per sectors d'activitat. Baix Llobregat. Juliol 2016. Xifres absolutes.



Taula 5. Atur registrat per sectors d'activitat. Juliol 2016.

SECTORS D'ACTIVITAT	Atur registrat (n)	Mes anterior		Mateix mes any anterior	
		Variació absoluta	Variació relativa	Variació absoluta	Variació relativa
Agricultura	368	-21	-5,4%	-46	-11,1%
Indústria	6.302	-169	-2,6%	-1.321	-17,3%
Construcció	4.835	-276	-5,4%	-1.241	-20,4%
Serveis a la producció	14.222	-235	-1,6%	-2.001	-12,3%
Transport i comunicacions	1.693	-70	-4,0%	-288	-14,5%
Comerç, restauració i hoteleria	11.430	-165	-1,4%	-1.358	-10,6%
Administració pública i educació	3.507	319	10,0%	-322	-8,4%
Sanitat i serveis socials	2.619	-86	-3,2%	-212	-7,5%
SOA - Sense ocupació anterior	3.274	-121	-3,6%	-294	-8,2%

Taula 6. Atur registrat per activitat econòmica anterior (CCAIE-09). Activitats que més baixen i més pugen. Juliol 2016.

ACTIVITATS QUE MÉS BAIXEN EN EL MES	Atur registrat (n)	Mes anterior		Mateix mes any anterior	
		Variació absoluta	Variació relativa	Variació absoluta	Variació relativa
81 - Serveis a edificis i de jardineria	3.073	-152	-4,7%	-350	-10,2%
43 - Activitats especialitzades construcció	2.646	-143	-5,1%	-655	-19,8%
SA - Sense ocupació anterior	3.274	-121	-3,6%	-294	-8,2%
41 - Construcció d'immobles	1.882	-112	-5,6%	-473	-20,1%
78 - Activitats relacionades amb l'ocupació	3.390	-109	-3,1%	-383	-10,2%

ACTIVITATS QUE MÉS PUGEN EN EL MES	Atur registrat (n)	Mes anterior		Mateix mes any anterior	
		Variació absoluta	Variació relativa	Variació absoluta	Variació relativa
85 - Educació	1.167	316	37,1%	-98	-7,7%
93 - Activitats esportives i d'entreteniment	447	39	9,6%	-59	-11,7%
94 - Activitats associatives	269	29	12,1%	-43	-13,8%
90 - Activitats artístiques i d'espectacles	142	25	21,4%	-24	-14,5%
96 - Altres activitats de serveis personals	1.035	18	1,8%	-149	-12,6%

Les taxes d'atur registrat estan calculades sobre la població activa estimada registrada de 2016, seguint la metodologia de la Xarxa d'Observatoris de Desenvolupament Local de la província de Barcelona.

RECALL DE NOTÍCIES SOBRE EL MERCAT DE TREBALL

GENERALITAT DE CATALUNYA

Valoracions del Secretari general de Treball, Josep Ginesta, de les dades d'atur (juliol).

El Secretari general de Treball, Josep Ginesta, fa la seva valoració de les dades d'atur registrat corresponents al mes de juliol de 2016.

[Més informació](#)

DIPUTACIÓ DE BARCELONA

Informe territorial de la província de Barcelona.

La Diputació de Barcelona, en col·laboració amb la Cambra de Comerç de Barcelona, ha publicat l'Informe territorial de la província de Barcelona 2016 que ofereix un balanç econòmic anual de la província. L'informe constata la recuperació econòmica de tots els territoris de la demarcació amb les dades més positives dels darrers anys. Pel que fa al mercat laboral, situa el 2015 com el millor any des del començament de la crisi, amb un creixement de l'ocupació a la província de l'1,4% interanual i un descens paral·lel, per tercer any consecutiu, del nombre d'aturats registrats que se situa en 378.000 a finals de 2015. Així mateix, les dades indiquen una tendència alcista de la demanda i l'oferta al sector turístic i un augment del teixit empresarial a totes les comarques barcelonines i gairebé en tots els grans sectors econòmics. L'informe inclou un recull dels projectes estratègics de cada una de les comarques de la província com també un monogràfic dedicat a la recuperació del sector immobiliari.

[Més informació](#)

CÍRCULO DE EMPRESARIOS

Informe anual de la empresa mediana en España.

El Cercle d'Empresaris, en col·laboració amb l'Associació de Periodistes d'Informació Econòmica, ha presentat l'informe anual 2016 L'empresa mitjana espanyola, que ofereix una diagnosi d'aquestes empreses, que tenen entre 50 i 249 treballadors, la seva evolució en els darrers anys i les tendències en el context europeu. Segons l'informe, les empreses de menys de 50 empleats representen el 99,3% del teixit empresarial a Espanya, situant-la com un dels països de la UE amb una menor dimensió empresarial (4,6 treballadors de mitjana). No obstant aquest elevat percentatge, l'estudi reafirma l'escassa productivitat de les microempreses espanyoles i situa les empreses mitjanes com el motor del nou creixement econòmic ja que són les que tenen una major productivitat respecte de la mitjana europea de referència. En concret, les empreses mitjanes industrials espanyoles registren un major percentatge dels seus ingressos per vendes en mercats exteriors i, en el cas del sector del comerç, també són les que obtenen una major proporció de la xifra de negocis a l'exterior.

[Més informació](#)

EUROSTAT

Publicació de les dades mensuals europees d'atur (juny 2016).

L'oficina estadística de la Unió Europea ha publicat les dades d'atur corresponents al mes de juny de 2016. Cal recordar però que aquestes dades són estimacions a partir d'enquestes sobre l'activitat econòmica de la població. Per això no són comparables amb les dades d'atur registrat publicades de la comarca, que es calculen seguint una metodologia diferent.

[Més informació](#)

Amb la col·laboració de: