

Informe mensual d'atur registrat BAIX LLOBREGAT – JUNY 2015

L'atur registrat a les oficines de treball disminueix al Baix Llobregat en 1.904 persones.

A finals del mes de juny, l'atur registrat al Baix Llobregat s'ha situat en **56.155** persones, disminuint respecte el mes anterior en 1.904 (-3,3%) i situant la taxa d'atur registrat al **13,3%**. Es supera la taxa d'atur del conjunt de Catalunya i la taxa mitjana de les comarques de l'Àmbit territorial metropolità. En termes interanuals disminueix l'atur registrat en tots els àmbits territorials. El nombre de persones registrades a les oficines al Baix Llobregat ha disminuït en 6.770 respecte juny de 2014.

El descens de l'atur d'aquest mes s'ha observat tant entre els homes (1.208 menys) com entre les dones (696 menys). Les dones continuen tenint una taxa d'atur registrat superior a la masculina (15,5% davant l'11,3%).

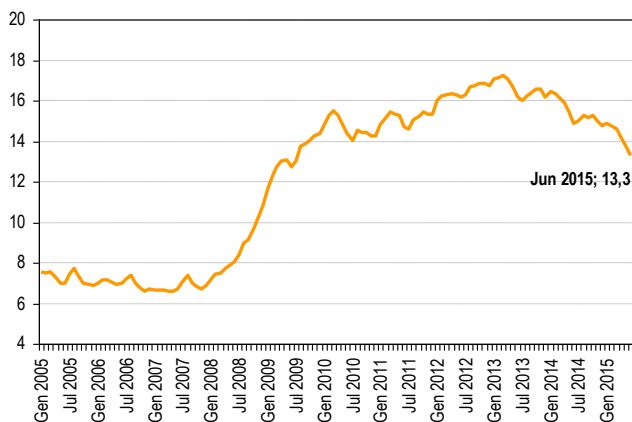
Per **edats**, l'atur baixa en tots els col·lectius. El grup d'edat que registra el major descens de l'atur és el de 25

a 44 anys (1.258 persones menys, -5,1%), el grup d'edat de més de 44 anys disminueix l'atur en 378 persones menys (-1,3%) i el col·lectiu més jove registra el descens relatiu més elevat (-6,9%, 268 persones menys).

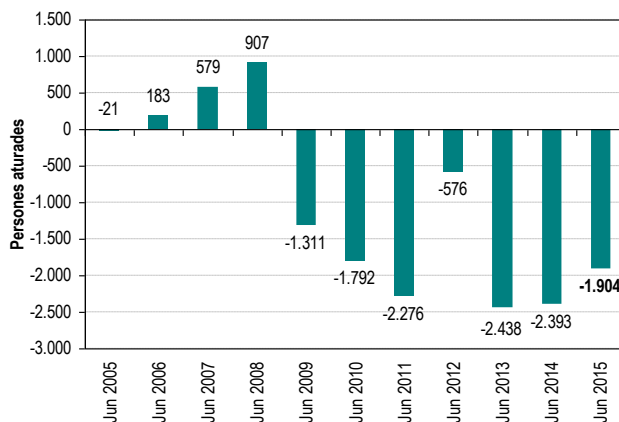
Per **sectors i activitats econòmiques** el descens de l'atur es concentra aquest mes en aquelles persones que tenien com a ocupació anterior el serveis a la producció (677 persones menys), comerç, restauració i hotelaria (450 menys) i indústria (358 menys).

Respecte a l'any anterior persisteix la disminució de l'atur de persones que estaven ocupades en el sector de la construcció (-1.962), serveis a la producció (-1.711), indústria (-1.474) i comerç, restauració i hotelaria (-1.436). Administració Pública i educació és l'activitat que registra un augment mensual i interanual de l'atur registrat.

Gràfic 1. Evolució mensual de la taxa d'atur registrat al Baix Llobregat. 2005 - 2015. (%)



Gràfic 2. Variació de l'atur registrat en el mateix mes dels anys anteriors. Baix Llobregat



Taula 1. Atur registrat per comarques de l'àmbit territorial metropolità. Juny 2015

	Atur registrat (n)	Taxa d'atur registrat (%)	Mes anterior		Mateix mes any anterior	
			Variació absoluta	Variació relativa	Variació absoluta	Variació relativa
BAIX LLOBREGAT	56.155	13,3	-1.904	-3,3%	-6.770	-10,8%
Barcelonès	143.038	12,4	-4.855	-3,3%	-16.286	-10,2%
Maresme	32.383	14,2	-1.307	-3,9%	-3.396	-9,5%
Vallès Occidental	68.239	14,5	-2.122	-3,0%	-8.295	-10,8%
Vallès Oriental	29.576	13,9	-1.307	-4,2%	-4.057	-12,1%
ÀMBIT TERRITORIAL METROPOLITÀ	329.391	13,2	-11.495	-3,4%	-38.804	-10,5%
CATALUNYA	510.947	13,0	-20.952	-3,9%	-59.267	-10,4%

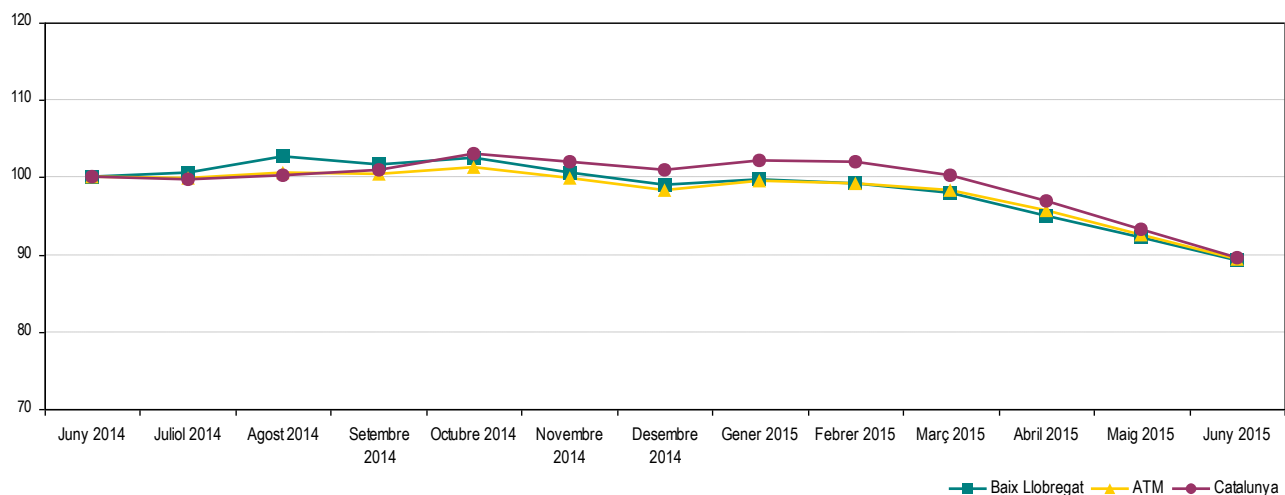
Font: OC-BL, a partir de les dades del Departament d'Empresa i Ocupació. Les taxes d'atur registrat estan calculades sobre la població activa estimada de 2014, seguint la metodologia de la Xarxa d'Observatoris de Desenvolupament Local de la província de Barcelona.

ATUR REGISTRAT TOTAL Fer click a sobre dels noms per veure les dades detallades de cada municipi. També es poden consultar en [aquest enllaç](#)

Taula 2. Atur registrat per municipis i àmbits territorials. Juny 2015

	Atur registrat (n)	Taxa d'atur registrat (%)	Mes anterior		Mateix mes any anterior	
			Variació absoluta	Variació relativa	Variació absoluta	Variació relativa
Abrera	809	12,4	-33	-3,9%	-57	-6,6%
Begues	297	8,5	-3	-1,0%	-40	-11,9%
Castelldefels	3.590	10,3	-151	-4,0%	-498	-12,2%
Castellví de Rosanes	95	10,3	-5	-5,0%	-12	-11,2%
Cervelló	536	11,3	-18	-3,2%	-71	-11,7%
Collbató	188	8,2	-1	-0,5%	-31	-14,2%
Corbera de Llobregat	720	9,4	-36	-4,8%	-144	-16,7%
Cornellà de Llobregat	6.554	14,9	-194	-2,9%	-910	-12,2%
Esparreguera	1.806	15,7	-62	-3,3%	-146	-7,5%
Esplugues de Llobregat	2.818	12,1	-96	-3,3%	-313	-10,0%
Gavà	3.150	12,9	-99	-3,0%	-402	-11,3%
Martorell	2.316	15,9	-84	-3,5%	-280	-10,8%
Molins de Rei	1.430	10,8	-65	-4,3%	-192	-11,8%
Olesa de Montserrat	1.855	15,1	-76	-3,9%	-277	-13,0%
Palma de Cervelló, la	187	11,5	-7	-3,6%	-33	-15,0%
Pallejà	659	11,2	-16	-2,4%	-76	-10,3%
Papiol, el	256	12,0	-11	-4,1%	-34	-11,7%
Prat de Llobregat, el	4.844	14,8	-206	-4,1%	-469	-8,8%
Sant Andreu de la Barca	2.004	13,8	-100	-4,8%	-249	-11,1%
Sant Boi de Llobregat	6.675	15,4	-242	-3,5%	-599	-8,2%
Sant Climent de Llobregat	212	10,0	-4	-1,9%	-34	-13,8%
Sant Esteve Sesrovires	368	9,3	-11	-2,9%	-59	-13,8%
Sant Feliu de Llobregat	2.816	12,4	-113	-3,9%	-422	-13,0%
Sant Joan Despí	1.951	11,4	-44	-2,2%	-200	-9,3%
Sant Just Desvern	645	7,9	-3	-0,5%	-80	-11,0%
Sant Vicenç dels Horts	2.635	17,7	-40	-1,5%	-318	-10,8%
Santa Coloma de Cervelló	375	8,9	-5	-1,3%	-35	-8,5%
Torrelles de Llobregat	296	9,4	-14	-4,5%	-67	-18,5%
Vallirana	990	13,1	-7	-0,7%	-111	-10,1%
Viladecans	5.078	14,6	-158	-3,0%	-611	-10,7%
BAIX LLOBREGAT	56.155	13,3	-1.904	-3,3%	-6.770	-10,8%
ÀMBIT TERRITORIAL METROPOLITÀ	329.391	13,2	-11.495	-3,4%	-38.804	-10,5%
CATALUNYA	510.947	13,0	-20.952	-3,9%	-59.267	-10,4%

Gràfic 3. Evolució mensual de l'atur registrat per àmbits territorials. (Juny 2014 = Base 100)



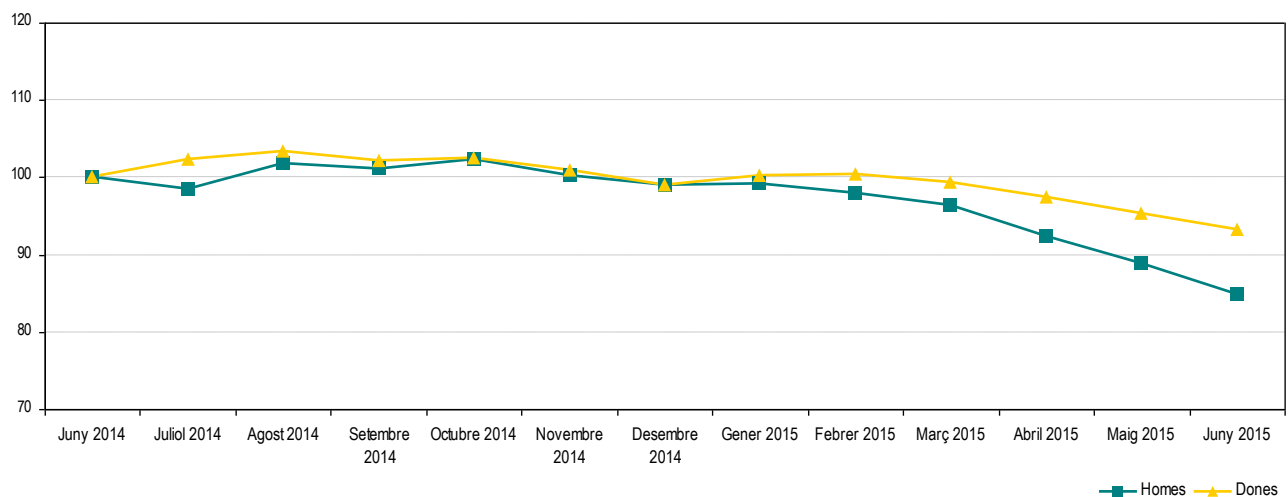
Font: OC-BL, a partir de les dades del Departament d'Empresa i Ocupació. Les taxes d'atur registrat estan calculades sobre la població activa estimada de 2014, seguint la metodologia de la Xarxa d'Observatoris de Desenvolupament Local de la província de Barcelona.

ATUR REGISTRAT PER SEXE Fer click a sobre dels noms per veure les dades detallades de cada municipi. També es poden consultar en [aquest enllaç](#)

Taula 3. Atur registrat per sexe, municipis i àmbits territorials. Juny 2015

	Atur registrat (n)		Taxa d'atur registrat (%)	
	Homes	Dones	Homes	Dones
Abrera	332	477	9,4	15,8
Begues	123	174	6,8	10,4
Castelldefels	1.620	1.970	8,9	11,9
Castellví de Rosanes	43	52	8,6	12,4
Cervelló	241	295	9,5	13,5
Collbató	84	104	6,8	9,7
Corbera de Llobregat	334	386	8,3	10,8
Cornellà de Llobregat	3.307	3.247	14,2	15,6
Esparreguera	793	1.013	12,7	19,3
Esplugues de Llobregat	1.278	1.540	10,7	13,7
Gavà	1.449	1.701	11,4	14,6
Martorell	1.093	1.223	13,5	18,9
Molins de Rei	624	806	9,1	12,8
Olesa de Montserrat	768	1.087	11,7	19,0
Palma de Cervelló, la	81	106	9,4	13,9
Pallejà	251	408	8,0	14,7
Papiol, el	116	140	10,2	14,1
Prat de Llobregat, el	2.220	2.624	12,9	16,9
Sant Andreu de la Barca	821	1.183	10,6	17,4
Sant Boi de Llobregat	3.038	3.637	13,2	17,8
Sant Climent de Llobregat	77	135	6,9	13,5
Sant Esteve Sesrovires	149	219	7,1	11,9
Sant Feliu de Llobregat	1.221	1.595	10,4	14,7
Sant Joan Despí	876	1.075	10,0	13,0
Sant Just Desvern	292	353	7,1	8,7
Sant Vicenç dels Horts	1.151	1.484	14,4	21,5
Santa Coloma de Cervelló	133	242	6,0	12,1
Torrelles de Llobregat	125	171	7,5	11,6
Vallirana	450	540	11,2	15,2
Viladecans	2.177	2.901	11,9	17,7
BAIX LLOBREGAT	25.267	30.888	11,3	15,5
ÀMBIT TERRITORIAL METROPOLITÀ	153.719	175.672	11,8	14,9
CATALUNYA	240.467	270.480	11,5	14,7

Gràfic 4. Evolució mensual de l'atur registrat per sexe. Baix Llobregat. (Juny 2014 = Base 100)



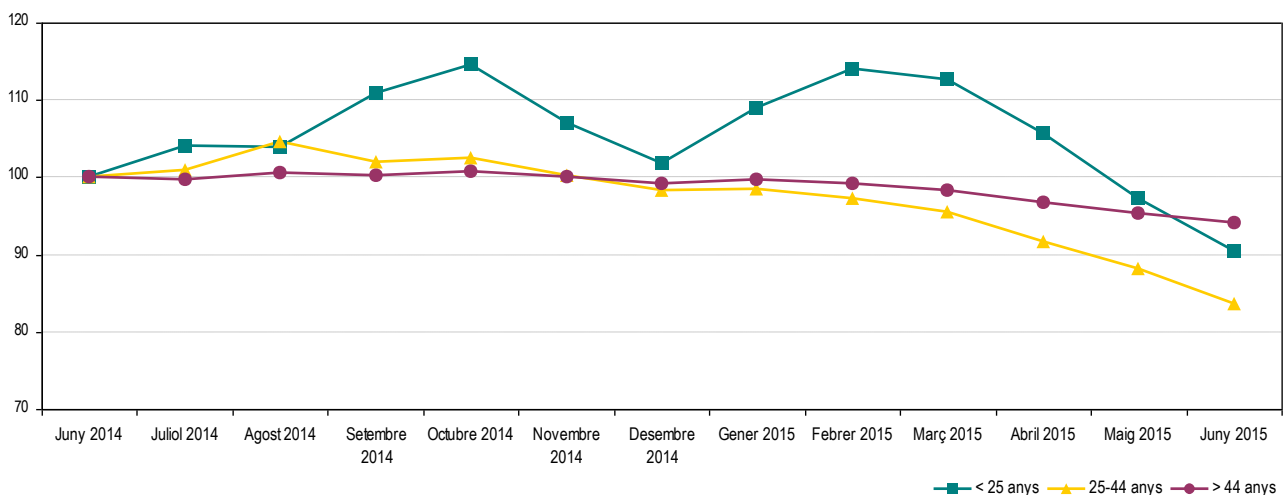
Font: OC-BL, a partir de les dades del Departament d'Empresa i Ocupació. Les taxes d'atur registrat estan calculades sobre la població activa estimada de 2014, seguint la metodologia de la Xarxa d'Observatoris de Desenvolupament Local de la província de Barcelona.

ATUR REGISTRAT PER EDAT Fer click a sobre dels noms per veure les dades detallades de cada municipi. També es poden consultar en [aquest enllaç](#)

Taula 4. Atur registrat per grups d'edat, municipis i àmbits territorials. Juny 2015

	Atur registrat (n)			Taxa d'atur registrat (%)		
	< 25 anys	25 - 44 anys	> 44 anys	< 25 anys	25 - 44 anys	> 44 anys
Abrera	47	351	411	11,0	9,1	18,4
Begues	19	112	166	6,6	6,6	10,9
Castelldefels	173	1.599	1.818	7,5	8,1	14,3
Castellví de Rosanes	7	32	56	10,0	7,4	13,5
Cervelló	28	201	307	8,1	8,2	15,8
Collbató	9	65	114	6,2	5,3	12,3
Corbera de Llobregat	33	280	407	6,1	7,0	13,2
Cornellà de Llobregat	425	2.803	3.326	13,1	11,5	20,3
Esparreguera	158	717	931	18,2	11,3	21,8
Esplugues de Llobregat	123	1.188	1.507	6,9	9,7	16,4
Gavà	216	1.320	1.614	12,2	9,9	17,4
Martorell	154	1.072	1.090	14,5	12,8	21,2
Molins de Rei	66	568	796	7,7	7,7	16,1
Olesa de Montserrat	122	813	920	13,7	11,2	22,0
Palma de Cervelló, la	12	63	112	8,3	7,8	16,6
Pallejà	30	251	378	7,5	7,6	17,0
Papiol, el	12	103	141	7,1	9,1	17,0
Prat de Llobregat, el	366	2.002	2.476	15,0	11,2	19,9
Sant Andreu de la Barca	129	944	931	13,5	10,6	19,7
Sant Boi de Llobregat	477	2.795	3.403	14,9	11,7	21,0
Sant Climent de Llobregat	7	74	131	5,3	6,3	16,3
Sant Esteve Sesrovires	21	143	204	7,4	7,0	12,7
Sant Feliu de Llobregat	155	1.127	1.534	9,9	9,0	18,0
Sant Joan Despí	98	800	1.053	7,8	8,7	15,9
Sant Just Desvern	15	282	348	2,4	6,6	10,7
Sant Vicenç dels Horts	215	1.077	1.343	17,8	13,4	23,7
Santa Coloma de Cervelló	22	161	192	8,1	6,7	12,5
Torrelles de Llobregat	14	110	172	7,1	6,3	14,1
Vallirana	57	410	523	11,0	9,7	18,7
Viladecans	374	2.134	2.570	15,6	10,6	20,9
BAIX LLOBREGAT	3.584	23.597	28.974	11,8	10,1	18,4
ÀMBIT TERRITORIAL METROPOLITÀ	18.589	138.495	172.307	10,1	10,0	18,6
CATALUNYA	30.194	216.018	264.735	10,3	10,1	17,7

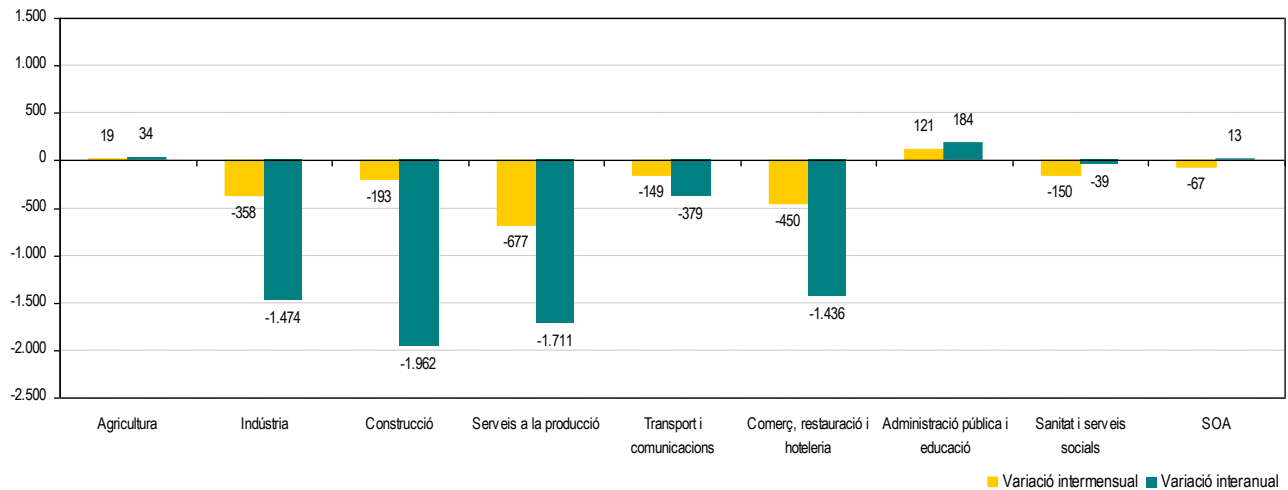
Gràfic 5. Evolució mensual de l'atur registrat per grups d'edat. Baix Llobregat. (Juny 2014 = Base 100)



Font: OC-BL, a partir de les dades del Departament d'Empresa i Ocupació. Les taxes d'atur registrat estan calculades sobre la població activa estimada de 2014, seguint la metodologia de la Xarxa d'Observatoris de Desenvolupament Local de la província de Barcelona.

ATUR REGISTRAT PER SECTORS D'ACTIVITAT

Gràfic 6. Variació de l'atur registrat per sectors d'activitat. Baix Llobregat. Juny 2015. Xifres absolutes



Taula 5. Atur registrat per sectors d'activitat. Juny 2015

SECTORS D'ACTIVITAT	Atur registrat (n)	Mes anterior		Mateix mes any anterior	
		Variació absoluta	Variació relativa	Variació absoluta	Variació relativa
Agricultura	431	19	4,6%	34	8,6%
Indústria	7.789	-358	-4,4%	-1.474	-15,9%
Construcció	6.359	-193	-2,9%	-1.962	-23,6%
Serveis a la producció	16.410	-677	-4,0%	-1.711	-9,4%
Transport i comunicacions	2.075	-149	-6,7%	-379	-15,4%
Comerç, restauració i hoteleria	13.073	-450	-3,3%	-1.436	-9,9%
Administració pública i educació	3.395	121	3,7%	184	5,7%
Sanitat i serveis socials	2.936	-150	-4,9%	-39	-1,3%
SOA - Sense ocupació anterior	3.687	-67	-1,8%	13	0,4%

Taula 6. Atur registrat per activitat econòmica anterior (CCAÉ-09). Activitats que més baixen i més pugen. Juny 2015

ACTIVITATS QUE MÉS BAIXEN EN EL MES	Atur registrat (n)	Mes anterior		Mateix mes any anterior	
		Variació absoluta	Variació relativa	Variació absoluta	Variació relativa
78 - Activitats relacionades amb l'ocupació	3.826	-342	-8,2%	-214	-5,3%
47 - Comerç detall, exc. vehicles motor	5.772	-244	-4,1%	-588	-9,2%
SA - Sense ocupació anterior	3.687	-134	-3,5%	-16	-0,4%
43 - Activitats especialitzades construcció	3.474	-105	-2,9%	-1.073	-23,6%
56 - Serveis de menjar i begudes	3.604	-95	-2,6%	-242	-6,3%
78 - Activitats relacionades amb l'ocupació	3.826	-342	-8,2%	-214	-5,3%

ACTIVITATS QUE MÉS PUGEN EN EL MES	Atur registrat (n)	Mes anterior		Mateix mes any anterior	
		Variació absoluta	Variació relativa	Variació absoluta	Variació relativa
85 - Educació	993	63	6,8%	-111	-10,1%
84 - Adm. pública, Defensa i SS obligatòria	2.395	61	2,6%	299	14,3%
1 - Agricultura, ramaderia i caça	398	17	4,5%	38	10,6%
63 - Serveis d'informació	108	6	5,9%	-17	-13,6%
69 - Activitats jurídiques i de comptabilitat	412	5	1,2%	-88	-17,6%

Font: OC-BL, a partir de les dades del Departament d'Empresa i Ocupació.

RECULL DE NOTÍCIES SOBRE EL MERCAT DE TREBALL

GENERALITAT DE CATALUNYA

Valoracions del conseller d'Empresa i Ocupació, Felip Puig, de les dades d'atur (juny).

El conseller d'Empresa i Ocupació, Felip Puig, fa la seva valoració de les dades d'atur registrat corresponents al mes de juny de 2015.

[Més informació](#)

GENERALITAT DE CATALUNYA – OBSERVATORI D'EMPRESA I OCUPACIÓ

Evolució i perfil del treball autònom.

Aquest informe té com a objectiu analitzar l'evolució i el perfil del treball autònom, és a dir, del col·lectiu de persones treballadores que treballen per compte propi a Catalunya sota la forma jurídica de persones físiques, i que no estan integrades en societats mercantils, cooperatives o altres entitats societàries, ni són col·laboradores familiars ni estan registrades formant part d'algun col·lectiu especial de treballadors.

[Més informació](#)

CONSELL ECONÒMIC I SOCIAL DE BARCELONA (CESB)

Informe sobre emigració i població barcelonina resident a l'estranger.

Característiques de la població emigrant, emigració i nivell d'instrucció. Explotació de les dades de l'estadística de variacions residencials o l'estadística de migracions de l'INE.

[Més informació](#)

CAMBRA DE COMERÇ DE BARCELONA I DIPUTACIÓ DE BARCELONA

Informe territorial de la província de Barcelona 2015.

L'Informe s'estructura en un primer apartat centrat en l'anàlisi provincial, un segon amb l'anàlisi de cadascuna de les onze comarques barcelonines complementat amb 12 articles d'autor que permeten aprofundir en el coneixement d'aspectes més concrets d'aquestes economies locals, i un recull dels projectes estratègics més destacats de cada comarca. El tercer apartat està format per dues monografies. La primera analitza la tipologia i evolució de la dotació de capital a la província de Barcelona del 2001 al 2011 i la segona els components del creixement ocupacional a les economies locals de la província de Barcelona del 2008 al 2014 a través de l'anàlisi shift-share.

[Més informació](#)

EUROSTAT

Publicació de les dades mensuals europees d'atur (maig 2015).

L'oficina estadística de la Unió Europea ha publicat les dades d'atur corresponents al mes de maig de 2015. Cal recordar però que aquestes dades són estimacions a partir d'enquestes sobre l'activitat econòmica de la població. Per això no són comparables amb les dades d'atur registrat publicades de la comarca, que es calculen seguint una metodologia diferent.

[Més informació](#)

Amb la col·laboració de:

