

# ELS 7 MIRADORS DE MONTSERRAT

## AVANT-PROJECTE

---

CONSORCI DE TURISME DEL BAIX LLOBREGAT  
2019

**geosilva**

---

## Índex

1. Definició del projecte
2. Antecedents i context
  - 2.1 La promoció turística del Baix Llobregat
  - 2.2 La Xarxa de Senders Turístics del Baix Llobregat
  - 2.3 El Pla Estratègic de Turisme de Catalunya 2018-2022
  - 2.4 Els Catàlegs de paisatge
  - 2.5 El valor dels miradors i els itineraris paisatgístics
3. Objectius
4. Conceptualització dels miradors
  - 4.1 La localització dels miradors en el territori
    - Cartografia
    - Per municipis
  - 4.2 La integració dels miradors al paisatge i l'entorn
  - 4.3 Interpretació del paisatge des dels miradors
    - La contemplació vivencial del paisatge
    - Arguments i discursos

## 1. Definició del projecte

**Adequació, ampliació, millora i promoció de 7 miradors naturals al Baix Llobregat als municipis d'Abrera, Castellví de Rosanes, Collbató, Esparreguera, Martorell, Olesa de Montserrat i Sant Esteve Sesrovires.**

Finalitat turística: **el mirador és un recurs atractiu pels visitants** que s'integra en l'oferta existent, la reforça i diversifica.

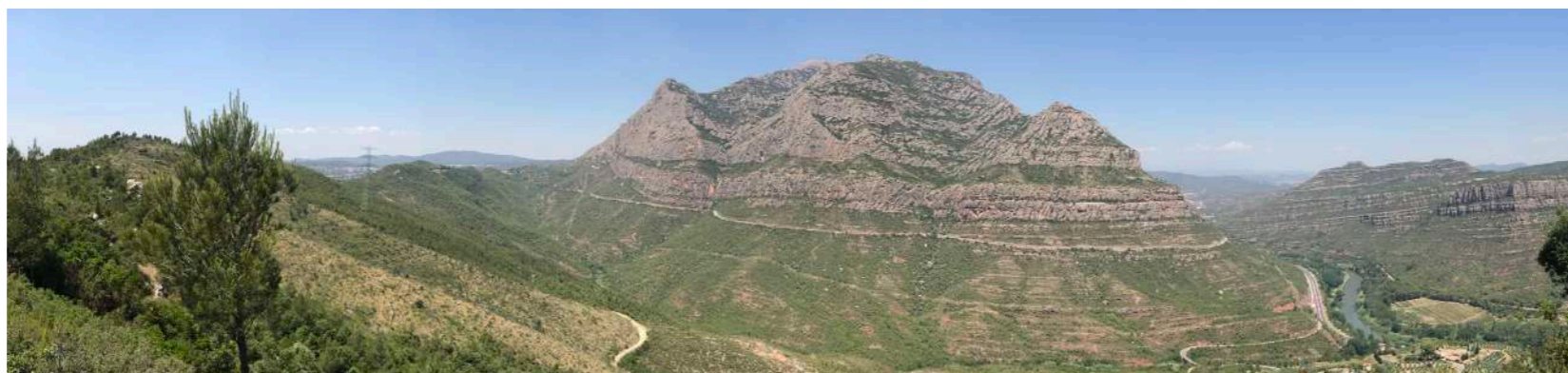
Finalitat didàctica: **el mirador explica el paisatge**, la geologia, la natura, la petjada humana.

Els 7 miradors de Montserrat és un projecte de promoció i desenvolupament turístic del territori del Baix Llobregat en base a la posada en valor i promoció de recursos endògens, sostenibles i distintius de la comarca com són el paisatge, els valors naturals i el patrimoni cultural i històric del medi rural.

Els 7 miradors de Montserrat és un projecte d'integració comarcal i identitària que vol re-valoritzar el territori del Baix Llobregat potenciant la vinculació de la comarca amb l'espectacular teló de fons que és la muntanya de Montserrat.

El projecte combina una doble finalitat. Per un costat els miradors pretenen explicar el paisatge, la geològica, la diversitat d'hàbitats, la riquesa de la fauna i flora i la petjada humana al llarg de la historia.

Per altra banda els miradors panoràmics també són pols d'atracció de visitants al voltant dels quals es vol estructurar una oferta turística que aportí dinamització econòmica a cada un dels municipis.



## 2. Antecedents i context

### 2.1 la promoció turística del Baix Llobregat

La comarca del Baix Llobregat té una extensió de 486 km<sup>2</sup>, aplega 30 municipis i té una població de prop de 810.000 persones. Les ciutats més importants formen part de la primera corona de l'Àrea Metropolitana de Barcelona. Tot i que conserva part del seu passat agrícola, és un potent motor industrial del país.

En els darrers anys el Baix Llobregat vol posicionar-se com el destí turístic d'escapades, d'activitats, experiències i d'oci de Barcelona, gràcies a la varietat de propostes que ofereix. Amb aquest objectiu des del Consorci de Turisme del Baix Llobregat es van posar en marxa diferents accions de promoció turística de la comarca sota el lema "A UN SALT DE BARCELONA. Turisme Baix Llobregat, del delta a Montserrat". Es tracta d'un concepte que serveix per descriure el tipus de comarca i introduir-hi tres grans marques, tres de les seves grans fortaleses; Barcelona, El Delta i Montserrat.

Amb l'objectiu de potenciar l'activitat turística dels municipis de la zona nord de la comarca, el Consell Comarcal i el Consorci de Turisme del Baix Llobregat van encarregar la realització del projecte "Desenvolupament econòmic i turístic de la zona nord del Baix Llobregat".

L'estudi es va centrar en la potenciació i creació de nous productes i va concretar algunes propostes com la creació dels 7 Miradors de Montserrat, el desenvolupament del senderisme carener vinculat a la Xarxa de Senders Turístics, la potenciació del turisme gastronòmic i el foment dels esdeveniments singulars com les Passions.



## 2. Antecedents i context

### 2.2 La Xarxa de senders Turístics del Baix Llobregat

El Consorci de Turisme ha posat en marxa el Pla de Senders Turístics del Baix Llobregat (2014-2016) amb la col·laboració de la Diputació de Barcelona i de tots els ajuntaments de la comarca amb l'objectiu de dotar al territori d'una nova oferta senderista i cicloturista destinada tant a la població local com als visitants.

La xarxa de senders del Baix Llobregat suma prop de 500 quilòmetres que es poden fer a peu o en bicicleta, estructurats al voltant de 3 grans eixos:

- el riu Llobregat, que s'emmarca en el projecte Via Blava del Llobregat de la Diputació de Barcelona
- l'Eix de les carenes de llevant o oriental
- l'Eix de les carenes de ponent occidental,

Per avançar amb la implementació del Pla de senders turístics, l'any 2017 es va portar a terme amb el suport de la Diputació de Barcelona, el "Pla de senyalització rural i turística dels eixos careners del Pla de Senders Turístics del Baix Llobregat".

La Via Blava Llobregat destaca dins la xarxa de senders comarcal ja que és la columna vertebral del projecte de les Vies Blaves de Barcelona, a través del qual es rehabilitaran més de 300 quilòmetres de camins que uniran les comarques del Berguedà, el Bages, el Baix Llobregat, el Vallès Occidental i el Barcelonès.

El projecte "Els 7 miradors de Montserrat" proposa instal·lacions singulars en miradors naturals dels set municipis ubicats en senders -o en un punt molt proper- que formen part d'aquesta xarxa. D'aquesta manera els miradors i els senders es potencien mútua i recíprocament: els senders guanyen equipaments que augmenten l'atractiu de la xarxa i, per la seva banda, els miradors queden vinculats a un projecte ja consolidat amb molts usuaris.



## 2. Antecedents i context

### 2.3 El Pla Estratègic de Turisme de Catalunya 2018-2020

En un context més ampli, el projecte dels miradors de Montserrat s'adequa als eixos del Pla Estratègic de Turisme de Catalunya 2018-2020 en els següents aspectes:

#### **Turisme d'experiències**

El projecte dels miradors de Montserrat no està basat en el consum sinó que ofereix experiència de territori a través de la re-valorització del paisatge.

#### **Equipaments de qualitat**

Els miradors que es proposen són recursos atractius, molt cuidats tant a nivell estètic com funcional, per oferir una experiència turística de qualitat.

#### **Turisme responsable**

L'associació dels miradors amb la xarxa de senders fomenta el senderisme, un turisme mediambientalment responsable, amb diferents graus de dificultat i per tat, adreçat a públics diversos.

#### **Foment dels valors locals**

El visitant s'aproxima al territori a través d'una de les icones més genuïnes del país: la muntanya de Montserrat, un valor local únic i irrepetible.

#### **Turisme d'interior**

La desconcentra les àrees que suporten major pressió turística, Barcelona i el litoral, tot creant oferta de turisme interior

#### **Recursos interactius**

El projecte proposa l'ús de les TIC per tal de minimitzar els mobiliaris de senyalització sense reduir la informació que es posa a l'abast dels visitants, incrementant l'experiència turística amb recursos interactius.

#### **Millora d'equipament existents**

Tots els miradors projectats milloren equipaments existents prèviament i revaloritzen elements patrimonials com el castell de Voltrega a Abrera i la Torre Griminella a Martorell.

#### **Sostenibilitat mediambiental**

El projecte s'alinea amb els principis de sostenibilitat econòmica, social i mediambiental, ja que les infraestructures estan dissenyades sota criteris de integració paisatgística i contemplen l'ús de materials duradors, majoritàriament naturals (fusta, pedra i acer), no generen impacte mediambiental negatiu en l'elaboració ni generen residus, i no requereixen inversions posteriors, més enllà d'un mínim manteniment i neteja.

## 2. Antecedents i context

### 2.4 Els Catàlegs de paisatge

La Llei 8/2005, de 8 de juny, de protecció, gestió i ordenació del paisatge de Catalunya crea el catàleg de paisatge com un instrument nou per a la introducció d'objectius paisatgístics en el planejament territorial a Catalunya, així com en les polítiques sectorials, i d'aquesta manera adopta els principis i estratègies d'acció que estableix el Conveni europeu del paisatge promogut pel Consell d'Europa.

Els catàlegs de paisatge són les eines que permeten conèixer com és el paisatge i quins valors té, quins factors expliquen un determinat tipus de paisatge i no un altre, com evoluciona aquest en funció de les actuals dinàmiques econòmiques, socials i ambientals i, finalment, defineixen quin tipus de paisatge es vol i com assolir-lo.

L'àmbit del projecte està contemplat dins del **Catàleg de paisatge de la Regió Metropolitana de Barcelona**, aprovat l'11 de desembre de 2014. En aquest Catàleg de Paisatge, en la **unitat de Montserrat** s'esmenta com a objectius de qualitat paisatgística: "Un sistema d'itineraris i miradors que emfasitzi les panoràmiques més rellevants i permeti descobrir i interactuar amb la diversitat i els matisos del paisatge de Montserrat."

Aquest objectiu es desplega en una proposta de gestió:

"Promoure una xarxa d'itineraris paisatgístics i de miradors accessibles a peu o en vehicle, on la percepció i interacció amb el paisatge és més àmplia i suggeridora. Aquesta xarxa hauria de comprendre miradors i camins existents i d'altres a consolidar i s'hi haurien de fer les actuacions necessàries de condicionament, senyalització, manteniment i difusió per facilitar la percepció del paisatge i el coneixement del territori."

**El projecte dels miradors de Montserrat s'insereix dins d'aquesta línia de treball amb l'adequació d'unes infraestructures integrades paisatgísticament i amb les mesures de seguretat necessàries per oferir una experiència de qualitat.**

## 2. Antecedents i context

### 2.5 El valor dels miradors i els itineraris paisatgístic

“Una de les maneres de contemplar els paisatges contemporanis és a través dels miradors. Aquests espais privilegiats ens inviten, sedueixen, estimulen i, evidentment, ens faciliten la contemplació i l'estima pels paisatges, i al mateix temps són indrets on es poden experimentar sensacions de plaer, eufòria o tranquil·litat. No es tracta, doncs, d'una contemplació merament visual, sinó també sensorial, emocional i vivencial.

Els millors miradors acostumen a localitzar-se en llocs elevats, accessibles, de major amplitud escènica i amb vistes atractives i variades que permeten captar tots els matisos dels paisatges, identificar-ne els valors, les dinàmiques i, fins i tot, interactuar-hi. En alguns casos aquests llocs són al mateix temps molt coneguts per la població local i tenen una forta càrrega simbòlica.

D'altra banda, els itineraris paisatgístics, rodats (accessibles amb vehicles motoritzats) i no rodats (accessibles a peu o amb vehicles no motoritzats), recorren i relliguen paisatges i ens permeten gaudir-ne. Sovint els itineraris es complementen amb la presència dels miradors i fan, també, una important funció pedagògica.”

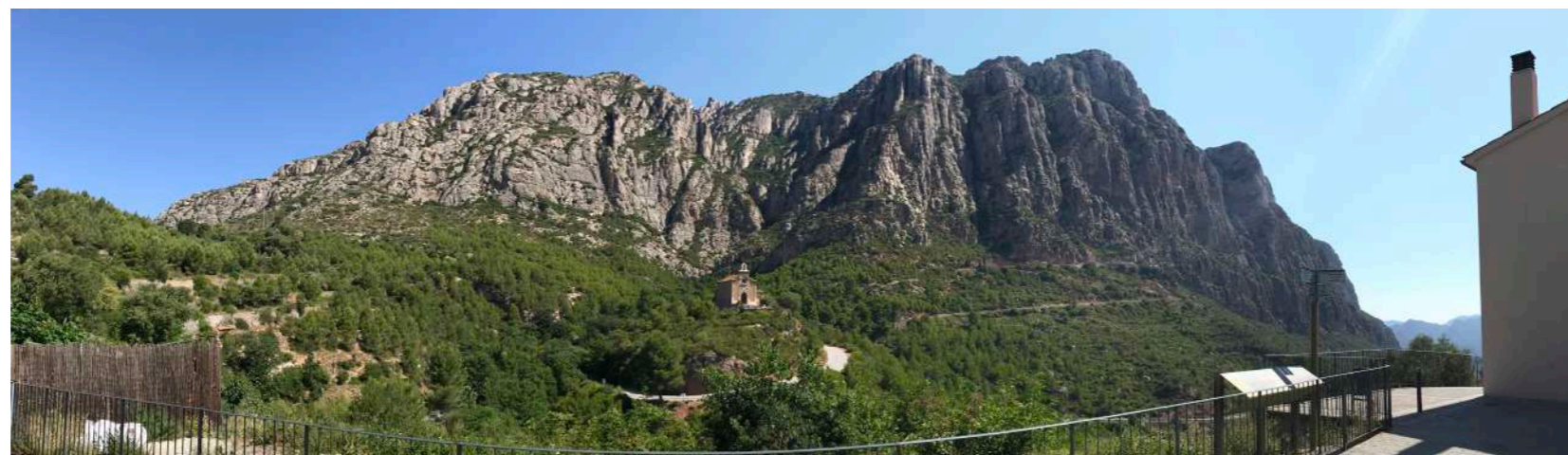
(Observatori del paisatge)

#### MIRADOR

Llocs elevats, accessibles, d'amplitud escènica i vistes atractives i variades

#### MIRADOR

Contemplació visual, sensorial, emocional i vivencial del paisatge





## 3. Objectius

### Relatius a la gestió territorial comarcal

1. Potenciar els valors del territori comú comarcal
2. Crear un element identitari comarcal amb la participació de diversos municipis.
3. Fomentar la col·laboració entre municipis per crear una xarxa d'equipaments d'interès comarcal.

### Relatius a la promoció turística

1. Estructurar una oferta turística a l'entorn dels valors del paisatge en tant que suma del patrimoni natural i cultural.
2. Potenciar els miradors com a pols d'atracció de visitants per ampliar i diversificar l'oferta de punts d'interès turístic de la comarca.
3. Reforçar l'oferta adreçada un sector turístic estratègic com és el turisme de senders i l'excursionisme, posicionant els miradors com a punts estratègics d'alguns itineraris.
4. Facilitar sempre que sigui possible l'accés als miradors a PMR i integrar recursos interpretatius per a discapacitats sensorials

### Relatius a la gestió paisatgística

1. Promocionar i posar en valor el paisatge com a element identitari del territori per fomentar la seva gestió i defensa.
2. Integrar paisatgísticament els miradors, tant pel que fa al disseny com els materials emprats en la seva realització
3. Equipar els miradors amb elements didàctics per entendre el paisatge, la geologia, la natura i la petjada humana.
4. Actuar en coherència amb les directrius d'ordenació establertes als catàlegs del Paisatge creats arrel de la Llei 8/2005, de 8 de juny, de protecció, gestió i ordenació del paisatge de Catalunya.

### Relatius a les instal·lacions prèviament existents als miradors

1. Millora de les instal·lacions prèviament existents
2. Increment de les mesures de seguretat per garantir les condicions òptimes de visita dels miradors
3. Incorporar elements interpretatius als miradors existents

## 4. Conceptualització del projecte

A partir del treball de camp i de gabinet, la conceptualització és l'eina que permet concretar sobre el territori on estaran, com seran i què transmetran els miradors.

Cada un d'aquests aspectes, la localització, la forma i el contingut, responen a una sèrie de criteris interrelacionats que s'exposen tot seguit.

- 4.1 Localització: accessibilitat, vistes de Montserrat, viabilitat i rellevància
- 4.2 Integració paisatgística: contextualització, mimetització, singularització, naturalització
- 4.3 Interpretació: la contemplació vivencial del paisatge, els arguments i els discursos

## 4.1 La localització dels miradors en el territori

Les localitzacions dels 7 miradors de Montserrat han estat proposades pels diferents ajuntaments a partir de quatre requisits que es van predefinir amb antelació:

### Accessibilitat

Cada un dels miradors està en un lloc al qual s'hi pot accedir mitjançant una ruta a peu, preferiblement dins del traçat dels senders turístics del Baix Llobregat. Cap dels accessos no requereix un elevat nivell tècnic ja que el projecte s'adreça a tot tipus de públic.

### Visió panoràmica de Montserrat

Cada un dels miradors, per la pròpia definició del projecte, ofereix bones vistes sobre el massís des de diferents angles.

### Viabilitat

Totes les actuacions que es plantegen són viables des del punt de vista tècnic. Les localitzacions s'han verificat i concretat després d'efectuar visites amb els tècnics comarcals i de cada municipi.

### Rellevància

En tots els casos s'han escollit localitzacions que tinguin rellevància en l'àmbit local.

#### Abrera

Castell de  
Voltrera

#### Castellví de Rosanes

- Nucli urbà  
- Bosc  
municipal

#### Colbató

Centre  
històric

#### Esparreguera

Can Roca

#### Martorell

Torre  
Griminella

#### Olesa de Montserrat

Coll de les  
Espases

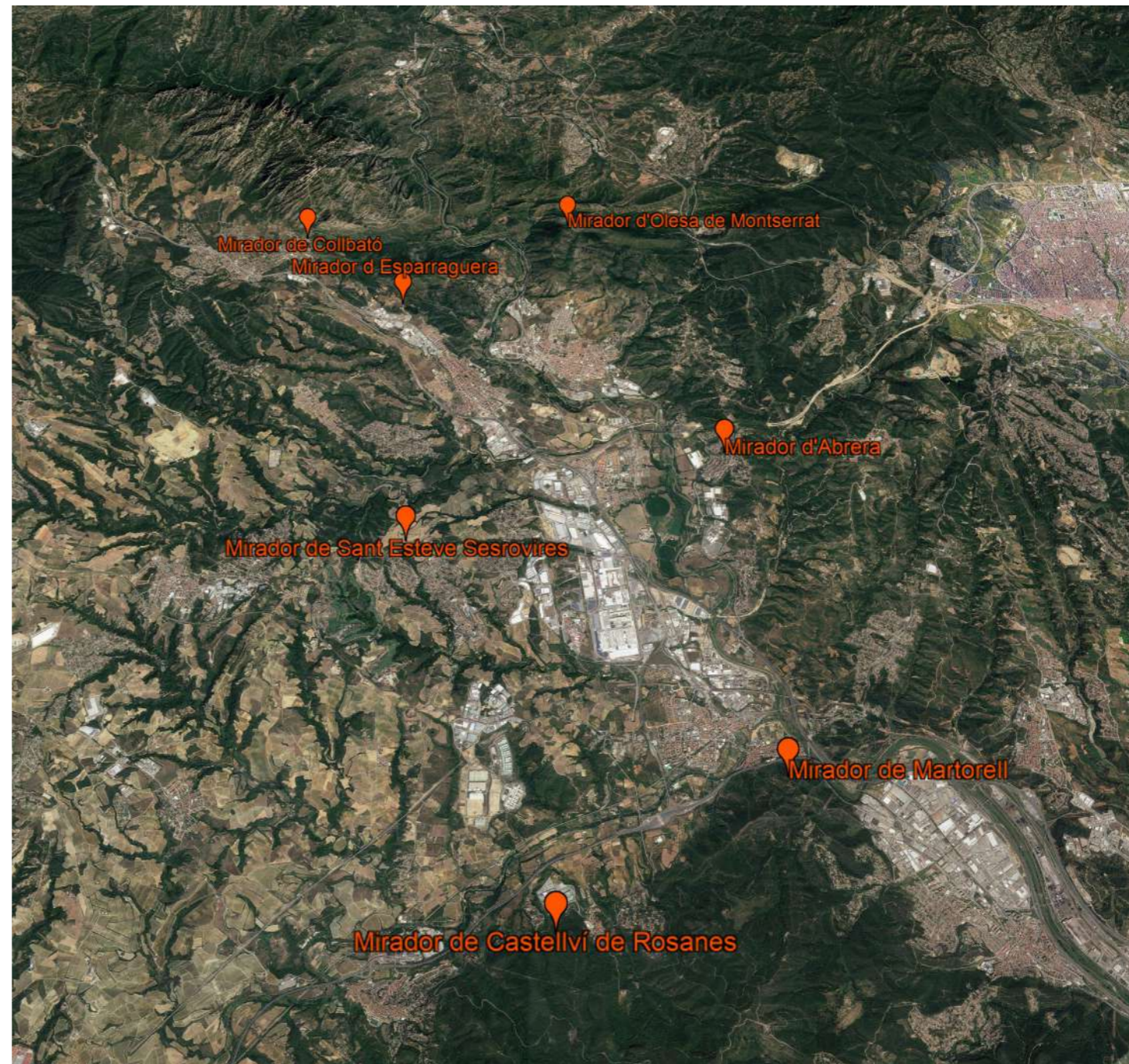
#### Sant Esteve Sesrovires

Can  
Garrigosa

## 4.1 La localització dels miradors en el territori

### Cartografia

1. Abrera
2. Castellví de Rosanes
3. Collbató
4. Esparraguera
5. Martorell
6. Olesa de Montserrat
7. Sant Esteve Sesrovires



## 4.1 La localització dels miradors en el territori

### Per municipis

1. Abrera: Mirador del Castell de Voltrera



# AVANT-PROJECTE

## ELS 7 MIRADORS DE MONTSERRAT

---

### 2. Castellví de Rosanes

Mirador del nucli urbà (Av. de la Mare de Déu de Montserrat)



Mirador del bosc (municipal)

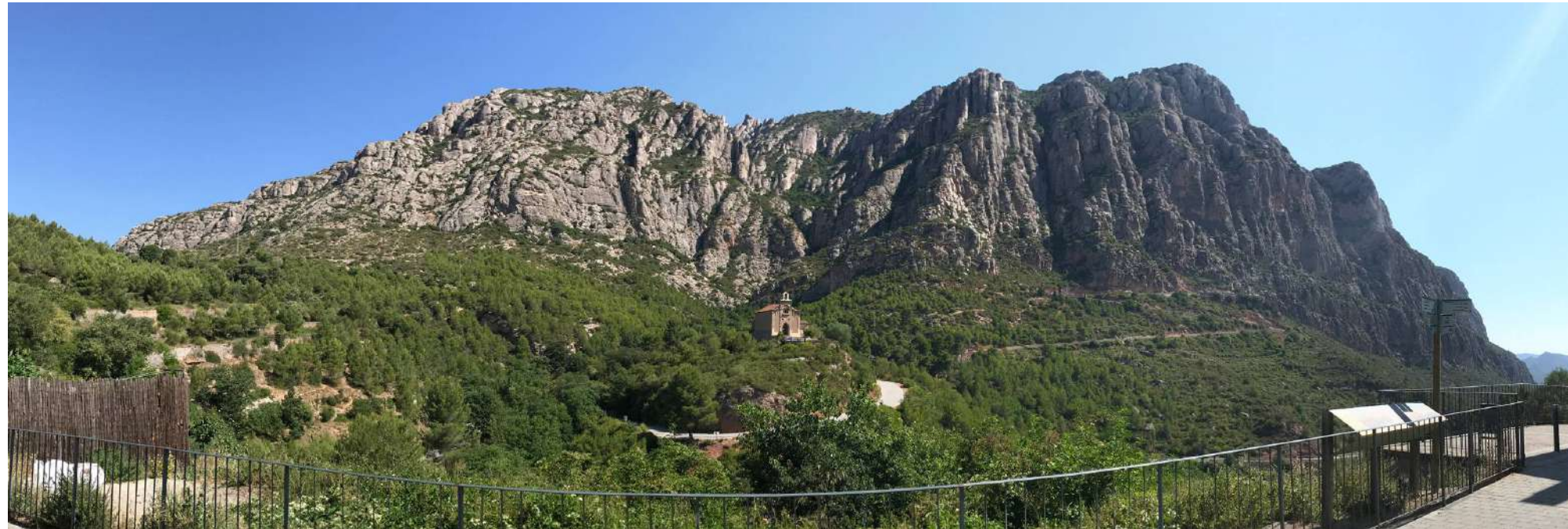


# AVANT-PROJECTE

## ELS 7 MIRADORS DE MONTSERRAT

---

3. Collbató: Mirador del nucli històric



4. Esparreguera: Mirador de Can Roca



# AVANT-PROJECTE

## ELS 7 MIRADORS DE MONTSERRAT

---

5. Martorell: Mirador de la Torre Griminella



6. Olesa de Montserrat: Itinerari panoràmic del Coll de les Espases





AVANT-PROJECTE  
**ELS 7 MIRADORS DE MONTSERRAT**

---

7. Sant Esteve Sesrovires: Mirador de Can Garrigosa



## 4.2 La integració dels miradors al paisatge i l'entorn

Totes les instal·lacions i actuacions en l'espai que es proposen per als 7 miradors de Montserrat es plantegen des dels principis d'integració paisatgística, és a dir, busquen potenciar la imatge de naturalitat dels entorns a través de dissenys que donin continuïtat als elements naturals i l'ús de materials, textures i colors que emulin els patrons naturals. Cada mirador està concebut per a l'espai i entorn on ha d'anar ubicat de manera que s'integri harmònicament en ell i potenciï l'experiència del paisatge que es pot contemplar.

### **Naturalització**

Presència de components naturals.

### **Contextualització**

Continuïtat entre els elements preexistents i les instal·lacions del mirador.

### **Mimetització**

Ús de materials, textures i colors que emulin els patrons naturals.

### **Singularització**

Cada mirador està concebut per a un espai concret.

## 4.3 La interpretació del paisatge des dels miradors

Tematitzar comporta determinar tots i cadascun dels elements que el projecte vol explicar, comunicar i fer comprensible als usuaris.

Es diferencien els temes genèrics, transversals a tots els miradors, i els temes específics, els quals es desenvolupen de forma concreta per a cada un dels miradors.

1. ARGUMENT TRANSVERSAL: la contemplació vivencial del paisatge

2. ARGUMENTS ESPECÍFICS: Els eixos específics desenvolupen de manera concreta per a cada municipi en funció dels valors naturals i culturals presents i de les iniciatives de promoció locals que s'estiguin portant a terme: museus, centres d'interpretació, visites guiades, rutes, experiències, promoció de productes, etc.

Observar amb atenció el

### **PAISATGE**

per descobrir, identificar, reconèixer i interpretar

Recórrer a l'experiència personal

### **d'interrelació**

de les persones amb el paisatge

Partir d'un

### **enfocament didàctic**

que estimuli un procés interactiu per plantejar preguntes i respostes

## 4.3 La interpretació del paisatge des dels miradors

### La contemplació vivencial del paisatge

“Un paisatge sempre ens amaga coses. Si focalitzem la mirada, atents, acabarem descobrint i interpretant coses que desconèixiem. I aquí és on es vertebraran els objectius educatius en el paisatge: observar amb atenció, és a dir, descobrir elements que el configuren, identificar-los, reconeixen-los i interpretar la raó de la seva existència.

Segons el Conveni Internacional del Paisatge, promogut pel Consell d'Europa (Florència, 2000), es posa èmfasi en el fet de desenvolupar processos de sensibilització en el paisatge per part de tota la població. Alhora alguns dels projectes que se'n deriven, com el Pays.Med.Urban proposen treballar sobre tots aquests criteris:

- Incentivar o desvetllar l'interès pel paisatge, de manera que n'augmenti el nivell de coneixement.
  - Recórrer preferentment a l'experiència personal d'interrelació de les persones amb el paisatge, tant si aquesta és directa com indirecta, perquè l'activació de la sensibilitat requereix preferiblement que les experiències siguin viscu-
- Generar valors que es tradueixin en l'establiment de vincles positius amb el paisatge, basats en l'apreciació i el respecte al patrimoni natural i humà.
  - Difondre els drets i deures en relació amb el paisatge fomentant conductes responsables i constructives, tant en l'àmbit personal com en el professional o social.
  - Partir d'un enfocament didàctic, articulat al voltant d'un conjunt de conceptes clau i de procediments que estimulin un procés interactiu de diàleg de les persones amb el paisatge en el qual aquestes persones es plantegen preguntes i busquen respostes.
  - Utilitzar una àmplia gamma de recursos expressius per aplicar els més adients a les particularitats de cada franja d'edat, de cada grup social o d'uns objectius específics, i un llenguatge apropiat. La comunicació és un element clau en la sensibilització.
  - Enfortir la cohesió social mitjançant la capacitat que té el paisatge de crear o expressar significats compartits i de contribuir a crear sentit de comunitat.”

(Jesús Canela · [www.tribunaeducació.cat](http://www.tribunaeducació.cat))

## 4.3 La interpretació del paisatge des dels miradors

### Arguments i discursos

Cada un dels miradors posarà l'èmfasi en aquells valors patrimonials, naturals o culturals, més destacables, ja sigui per l'interès que susciten, per la singularitat que presenten, per la rellevància simbòlica, etc.

A priori, els temes que s'estan desenvolupant en les iniciatives impulsades en l'àmbit municipal o comarcal que podrien formar part del discurs de cada mirador són els següents:

ÀMBIT GENÈRIC	ÀMBIT ESPECÍFIC	TEMES	LLOC
Medi natural	Paisatge	<ul style="list-style-type: none"> <li>• Montserrat</li> <li>• Muntanyes de l'Ordal</li> <li>• Valls de l'Anoia</li> </ul>	TOTS
	Geologia i geomorfologia	<ul style="list-style-type: none"> <li>• Coves de salnitre</li> <li>• Conglomerats de quars</li> <li>• Riu Llobregat</li> </ul>	Collbató Olesa de Montserrat Abrera Martorell
	Vegetació i fauna	<ul style="list-style-type: none"> <li>• Espècies mediterrànies</li> </ul>	Castellví de Rosanes Sant Esteve Sesrovires Castellví de Rosanes
Medi cultural	Història	<ul style="list-style-type: none"> <li>• Castells de la terra de frontera</li> <li>• Pobles medievals</li> <li>• La romanització</li> <li>• Les vies de comunicació</li> <li>• L'ocupació del Baix Llobregat nord</li> </ul>	Abrera Martorell Collbató
	Tecnologia	<ul style="list-style-type: none"> <li>• Construccions de pedra seca</li> <li>• El conreu de la vinya Sant</li> <li>• El romànic</li> <li>• La ceràmica</li> </ul>	Castellví de Rosanes Sant Esteve Sesrovires Abrera