

**INFORME
SOCIOECONÒMIC
ANUAL 2007**

BAIX LLOBREGAT

Baix Llobregat, maig de 2008

ÍNDEX

INTRODUCCIÓ.....	2
I. POBLACIÓ	3
II. ACTIVITAT ECONÒMICA I ESTRUCTURA PRODUCTIVA.....	8
Les petites i micro empreses al Baix Llobregat.....	16
III. QUALITAT DE L'OCUPACIÓ.....	24
IV. QUADRES RESUM.....	36
Baix Llobregat.....	36
Zona Centre.....	37
Zona Delta	38
Zona Nord.....	39
Zona Vall Baixa.....	40
GLOSSARI I METODOLOGIA.....	41

INTRODUCCIÓ

L'informe socioeconòmic del 2007 del Baix Llobregat està estructurat en tres grans àrees d'anàlisi: població, activitat econòmica i estructura productiva, i qualitat de l'ocupació.

Dins de l'apartat de població es pot trobar l'evolució, dinàmica i estructura de la població de la comarca. En aquest sentit, es fa especial esment a les característiques demogràfiques dels diferents àmbits territorials¹ com també a la comparació amb altres àrees (principalment amb la província de Barcelona i Catalunya).

L'apartat d'activitat econòmica inclou l'estructura productiva (centres de cotització; població assalariada i autònoma; dinamisme empresarial; i regulació d'ocupació) de la comarca així com també dades macroeconòmiques (el Producte Interior Brut i el Valor Afegit Brut). En aquest sentit es farà especial èmfasi a l'anàlisi longitudinal (evolució temporal de les dades) i transversal (distingint de les variables considerades diferents aspectes/perfils) de les dades obtingudes.

Relacionada amb l'activitat econòmica de la comarca, la qualitat de l'ocupació és la tercera gran àrea de contingut. S'han considerat tres grans indicadors per a l'anàlisi: atur registrat, contractació registrada i sinistralitat laboral. En cadascun d'aquests es considera l'anàlisi longitudinal (evolució temporal de les dades) i transversal (distingint diferents aspectes/perfils de les variables considerades).

Per acabar, l'informe inclou uns quadres resum comarcal i per a cadascuna de les zones territorials, i un apartat de glossari on es desenvolupen els conceptes emprats al llarg d'aquest i la manera de calcular les diferents taxes presentades en el decurs de l'informe.

La metodologia utilitzada s'ha basat en l'anàlisi de dades secundàries, facilitades pels següents organismes:

- Institut d'Estadística de Catalunya (dades de demografia).
- Diputació de Barcelona – Programa Hermes (dades d'activitat econòmica i mercat de treball).
- Generalitat de Catalunya – Departament de Treball (dades d'activitat econòmica, mercat de treball, regulació d'ocupació i sinistralitat laboral).
- Caixa Catalunya – Anuari Econòmic Comarcal (dades de PIB comarcal i VAB).

Pel que fa a l'apartat de població, les darreres dades disponibles són les del Padró continu a 1 de gener de 2007, excepte en el cas del moviment natural i migratori de la població, pel qual les darreres dades disponibles són de 2006. Pel que fa a l'àmbit macroeconòmic, les darreres dades utilitzades són les de 2006, corresponents a l'Anuari Econòmic Comarcal 2007 de Caixa Catalunya. En relació amb les dades de mercat de treball, l'anàlisi de l'atur registrat només es realitza des de 2005 degut al canvi metodològic que impedeix la comparació de les xifres de períodes anteriors.

¹ L'àmbit territorial utilitzat en aquest informe han estat les quatre zones operatives de divisió de la comarca, per obtenir informació municipal detallada sobre les diferents variables cal consultar les distintes edicions de l'[Anuari comarcal del Baix Llobregat](#).

I. POBLACIÓ

A DESTACAR...

DONES

- *La proporció de dones sobre el total de població de la comarca és del 50% (2007), tot i que aquest percentatge augmenta fins al 56,5% en el cas de les persones de més de 64 anys i fins al 71,6% en el cas de les persones de més de 84 anys. Això reflecteix una situació de feminització de la vellesa.*

JOVES

- *La proporció de menors de 25 anys sobre el total de població és del 26,6% (2007). L'any anterior era del 26,8%.*
- *La proporció de menors de 15 anys és del 15,9% (2007). Aquesta proporció ha augmentat en relació amb l'any anterior (15,7%).*
- *El percentatge de menors de 5 anys respecte al total de població és del 5,4% (2007), i ha augmentat en relació amb l'any anterior, que era del 5,3%.*

PERSONES DE MÉS DE 44 ANYS

- *La proporció de persones de més de 44 anys sobre el total és del 37,2% (2007), quan l'any anterior era del 36,7%.*
- *Les persones de més de 64 anys han augmentat del 13,2% al 13,3% l'any 2007.*
- *La proporció de persones de més de 84 anys sobre el total també s'ha incrementat (de l'1,3% a l'1,4% l'any 2007).*

POBLACIÓ ESTRANGERA

- *El pes de la població estrangera sobre el total és del 9,9% l'any 2007, quan l'any anterior era del 9,5%.*
- *L'estructura d'edat de la població de nacionalitat estrangera és força més jove que la de nacionalitat espanyola. La distribució per sexe mostra diferències en funció de la nacionalitat: hi ha nacionalitats més masculinitzades i d'altres més feminitzades.*

La comarca alenteix el seu ritme de creixement i veu invertit el seu saldo migratori intern, fet que suposa una pèrdua de població en relació amb la resta de Catalunya i d'Espanya. La immigració estrangera però, continua contribuint a l'augment de població.

La comarca del Baix Llobregat segueix augmentant la seva població tot i que el ritme d'increment s'ha estancat durant els darrers anys. Cal esmentar també que els augments de població no es donen de la mateixa manera a totes les zones de la comarca, essent les zones Nord i Vall Baixa les que experimenten uns augments superiors a les zones Delta (que augmenta de manera lleu) i Centre (que fins i tot perd població).

Taula 1. Evolució de la població

	2002	2006	2007	Var 06-07 (%)	Var 02-07 (%)
Zona Centre ²	171.490	177.909	177.825	0,0	3,7
Zona Delta	299.425	318.014	318.270	0,1	6,3
Zona Nord	101.253	116.327	118.004	1,4	16,5
Zona Vall Baixa	138.444	155.717	157.417	1,1	13,7
Baix Llobregat	710.612	767.967	771.516	0,5	8,6
Província Barcelona	4.906.117	5.309.404	5.332.513	0,4	8,7
Catalunya	6.506.440	7.134.697	7.210.508	1,1	10,8

Font: OPMT-BL, a partir de les dades de l'IDESCAT

D'entre els components de la variació poblacional es destaca tant el creixement natural com el migratori. Pel que fa al **creixement natural**, la natalitat disminueix lleument l'any 2006 en relació amb l'any anterior, tot i així, el nombre mitjà de fills de les dones en edats de 15 a 49 anys augmenta en relació amb l'any anterior.

Taula 2. Moviment natural

	BAIX LLOBREGAT		PROVÍNCIA BARCELONA		CATALUNYA	
	2005	2006	2005	2006	2005	2006
NATALITAT						
Naixements	9.774	9.771	59.464	60.717	79.547	82.077
Taxa bruta de natalitat (‰)	12,8	12,7	11,3	11,4	11,3	11,4
ISF (fills per dona)	1,4	1,5	1,4	1,4	1,4	1,4
Edat mitjana a la maternitat (anys)	31,1	31,1	31,2	31,1	30,9	30,9
MORTALITAT						
Defuncions	5.132	4.855	44.705	41.804	61.129	57.256
Taxa bruta de mortalitat (‰)	6,7	6,3	8,5	7,9	8,7	8,0

Font: OPMT-BL, a partir de les dades de l'IDESCAT

Pel que fa al **creixement migratori**, s'ha d'establir una diferència entre el saldo amb l'exterior i els moviments migratoris interns. Les migracions internes, és a dir, les que tenen en consideració només els moviments amb la resta de Catalunya o Espanya, mostren una pèrdua de població a la comarca que marxa a residir a altres municipis fora del Baix Llobregat. Aquesta tendència es va començar a donar a partir de l'any 2004 i durant el 2005 i 2006 no ha fet sinó augmentar la seva intensitat.

² La comarca del Baix Llobregat es divideix en quatre zones operatives, que apleguen els següents municipis:

Zona Centre: Cornellà de Llobregat, Esplugues de Llobregat, Sant Joan Despí i Sant Just Desvern.

Zona Delta: Begues, Castelldefels, el Prat de Llobregat, Gavà, Sant Boi de Llobregat, Sant Climent de Llobregat i Viladecans.

Zona Nord: Abrera, Castellví de Rosanes, Collbató, Esparreguera, Martorell, Olesa de Montserrat, Sant Andreu de la Barca i Sant Esteve Sesrovires.

Zona Vall Baixa: Cervelló, Corbera de Llobregat, el Papiol, la Palma de Cervelló, Molins de Rei, Pallejà, Sant Feliu de Llobregat, Sant Vicenç dels Horts, Santa Coloma de Cervelló, Torrelles de Llobregat i Vallirana.

Taula 3. Moviment migratori

	BAIX LLOBREGAT		PROVÍNCIA BARCELONA		CATALUNYA	
	2005	2006	2005	2006	2005	2006
MIGRACIÓ INTERIOR						
Saldo migratori intern	-2.134	-4.731	-20.419	-25.552	-	-
Taxa d'immigració interior (%)	3,3	3,0	1,0	1,0	-	-
Taxa d'emigració interior (%)	3,5	3,6	1,4	1,5	-	-
MIGRACIÓ EXTERIOR						
Saldo migratori extern	9.492	9.911	90.275	87.646	136.306	135.097
Taxa d'immigració exterior (%)	1,4	1,6	2,2	2,4	2,3	2,6
Taxa d'emigració exterior (%)	0,2	0,3	0,4	0,8	0,4	0,7

Font: OPMT-BL, a partir de les dades de l'IDESCAT

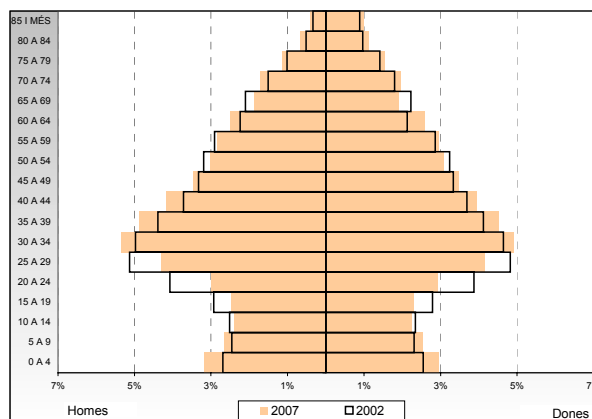
La **immigració procedent de l'estranger** augmenta durant el 2006 en relació amb l'any anterior. Amb tot, la taxa d'immigració exterior, és a dir, l'impacte de la rebuda de població provinent de països estrangers en relació amb la població total, és inferior en el cas de la comarca que al conjunt de la província de Barcelona i de Catalunya. La procedència de la migració des de l'estranger és fonamentalment del continent americà, i en especial de països d'Amèrica Central i del Sud.

Taula 4. Immigració exterior segons continent de procedència. Baix Llobregat

	2005		2006		Var 05-06 (%)
	n	%	n	%	
Resta de la UE	1.316	12,2	1.475	12,2	12,1
Resta d'Europa	1.296	12,1	1.638	13,5	26,4
Àfrica	1.663	15,5	1.483	12,2	-10,8
Amèrica	4.234	39,4	5.378	44,3	27,0
Àsia	586	5,4	496	4,1	-15,4
Oceania	5	0,0	10	0,1	100,0
No consta	1.655	15,4	1.647	13,6	-0,5
Total	10.755	100	12.127	100	12,8

Font: OPMT-BL, a partir de les dades de l'IDESCAT

Gràfic 1. Piràmide superposada de la població. Baix Llobregat. 2007-2002



Font: OPMT-BL, a partir de les dades de l'IDESCAT

En relació amb la manera en què els canvis demogràfics afecten a l'**estructura de la població**, es pot veure com fruit de l'augment de la natalitat dels darrers anys, continua creixent la població de menys de 15 anys (tant el grup de població de 0 a 4 anys com el grup de 5 a 14 anys augmenten el seu pes percentual en relació amb l'any anterior). Per la seva banda, el col·lectiu de més de 64 anys també creix, representant així l'any 2007 més del 13% de la població (percentatge però inferior al del conjunt de la província o de Catalunya). Aquest grup de més edat està format majoritàriament per dones.

En referència a la **nacionalitat de la població**, continua donant-se l'increment de població de nacionalitat estrangera a la comarca, i el Baix Llobregat es troba així en la mateixa tendència d'augment que la província de Barcelona i Catalunya. L'any 2007, el percentatge de població estrangera sobre el total és, però, inferior a la comarca (9,9%) que a Barcelona (12,6%) i a Catalunya (13,5%), tot i que és cert que hi ha algunes zones de la comarca (Centre i Delta) on la proporció és més elevada que a d'altres (Nord i Vall Baixa).

Taula 5. Població estrangera

	2002		2006		2007	
	n	%	n	%	n	%
Zona Centre	8.620	5,0	26.154	10,1	21.556	12,1
Zona Delta	14.259	4,8	25.044	10,6	32.517	10,2
Zona Nord	5.787	5,7	11.102	9,5	11.811	10,0
Zona Vall Baixa	4.500	3,3	10.551	6,8	10.750	6,8
Baix Llobregat	33.166	4,7	72.851	9,5	76.634	9,9
Província Barcelona	275.892	5,6	645.737	12,2	669.263	12,6
Catalunya	382.020	5,9	913.757	12,8	972.507	13,5

Font: OPMT-BL, a partir de les dades de l'IDESCAT

Taula 6. Població estrangera segons continent de nacionalitat. 2007

	Resta UE	Resta Europa	Àfrica	Amèrica del Nord		
				i Central	Amèrica del Sud	Àsia i Oceania
Zona Centre	16,4	4,6	19,7	4,1	50,1	5,0
Zona Delta	30,0	2,9	22,7	3,7	35,9	4,9
Zona Nord	14,8	1,8	50,9	3,2	25,2	4,2
Zona Vall Baixa	20,5	2,9	26,1	3,5	43,0	4,0
Baix Llobregat	22,5	3,2	26,7	3,7	39,2	4,7
Província Barcelona	19,6	3,8	22,4	5,7	37,5	11,0
Catalunya	23,7	4,4	26,0	5,1	31,7	9,1

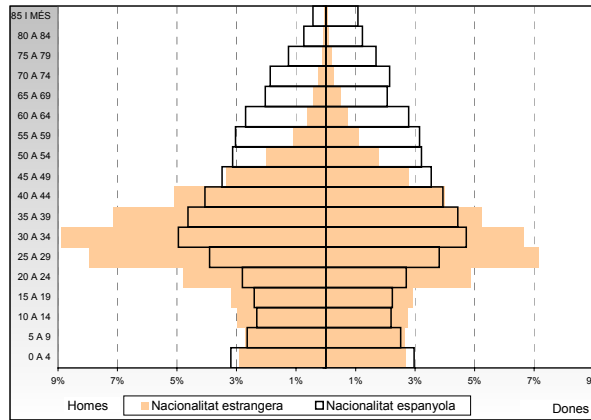
Font: OPMT-BL, a partir de les dades de l'IDESCAT

La major o menor presència de població estrangera no només és rellevant en qüestions de composició de la població per nacionalitats sinó que també exerceix influència en l'estructura mateixa de la població, ja que l'estructura poblacional per sexe i edat és força diferent a la de la població total.

Per sexe, hi ha una major presència general d'homes, tot i que cal dir que la presència d'homes o de dones difereix en funció de la nacionalitat, hi ha col·lectius més masculinitzats, com l'africà, i

d'altres més feminitzats, com el d'Amèrica del Sud. També hi ha particularitats per municipis. En qualsevol dels casos, la concentració de les persones de nacionalitat estrangera en els grups d'edat d'entre 25 i 44 anys és clara (més del 50% del total es concentra en aquests grups d'edat). La presència del col·lectiu estranger en els grups de més edat és molt petita en comparació amb la població de nacionalitat espanyola. En el cas de les persones de menys de 25 anys, la proporció d'estrangers també és superior.

Gràfic 2. Piràmide de població segons nacionalitat. Baix Llobregat. 2007



Font: OPMT-BL, a partir de les dades de l'IDESCAT

II. ACTIVITAT ECONÒMICA I ESTRUCTURA PRODUCTIVA

A DESTACAR...

SECTORS ECONÒMICS

- *Construcció, comerç i hoteleria són les activitats econòmiques que tenen més pes en l'estructura productiva (centres de cotització, població assalariada i autònoma) del Baix Llobregat al 2007.*

PETITES I MICRO EMPRESES

- *El 71% dels centres de cotització de la comarca són micro (fins a 5 assalariats/des).*
- *Increment de petites i micro empreses, tant en centres de cotització com població assalariada, al Baix Llobregat el 2007.*

ZONES TERRITORIALS

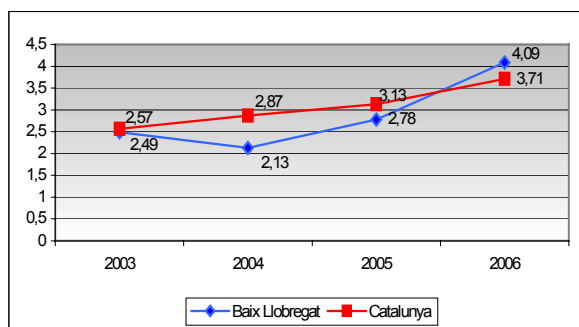
- *La Zona Nord presenta el menor creixement en estructura productiva de la comarca.*
- *Per sectors econòmics: Zona Delta concentra un major percentatge de població assalariada en serveis; zones Nord i Vall Baixa, en indústria i Centre i Vall Baixa en construcció.*
- *La Zona Vall Baixa concentra el major percentatge de població assalariada en centres de cotització de menor grandària.*

Creix el Producte Interior Brut de la comarca. Els sectors serveis i indústria continuen sent els que més aporten al PIB total del Baix Llobregat. Les activitats immobiliàries i serveis a empreses és el subsector econòmic que més Valor Afegit Brut aporta al sector serveis.

Un dels aspectes a tenir en compte en l'estudi de l'economia de la comarca és l'evolució, importància i estructura del seu Producte Interior Brut.

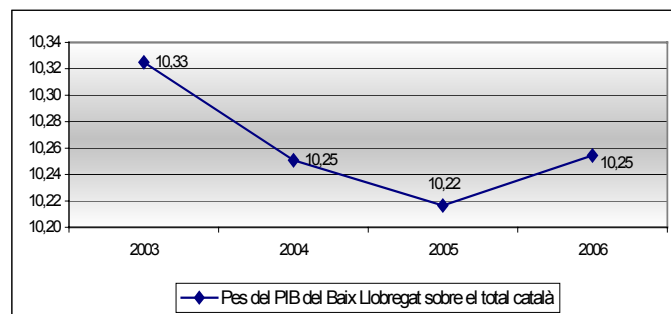
El PIB del Baix Llobregat ha observat un creixement percentual de més d'un punt. El seu pes dins el PIB total de Catalunya ha augmentat lleugerament respecte el 2005.

Gràfic 3. Creixement del PIB comarcal. 2003-2006. (Taxes reals de variació interanual en %)



Font: OPMT-BL, a partir de les dades de l'Anuari Econòmic Comarcal de Caixa Catalunya (2007).

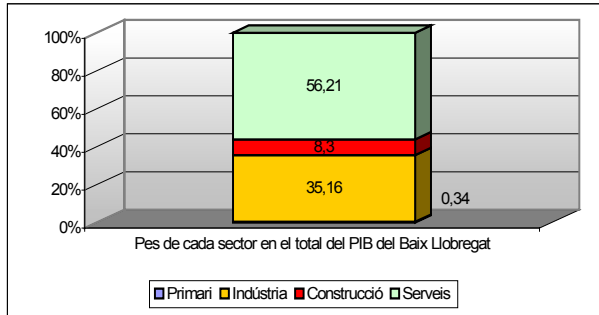
Gràfic 4. Pes del PIB del Baix Llobregat sobre el PIB total de Catalunya. Evolució (en %).



Font: OPMT-BL, a partir de les dades de l'Anuari Econòmic Comarcal de Caixa Catalunya (2007).

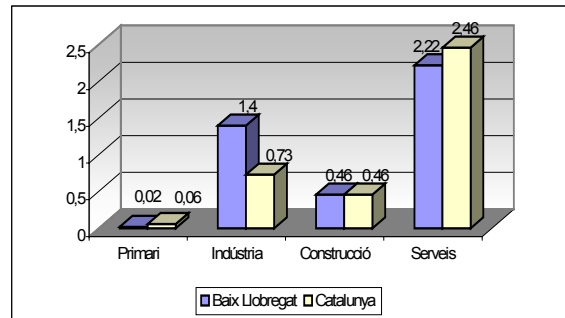
El sector **serveis** és el que presenta un major pes en el total del PIB comarcal però la seva aportació a la variació del PIB, és inferior a l'observada en el total de Catalunya. El segon sector econòmic que té un major pes en el PIB del Baix Llobregat és l'**industrial** que presenta, a més, una major aportació a la variació del PIB a la comarca que al conjunt de Catalunya. Tot i això, cal observar que han estat els sectors primaris i construcció els que han observat un major creixement percentual del seu PIB al Baix Llobregat.

Gràfic 5. Pes de cada sector en el total del PIB comarcal. 2006. (%)



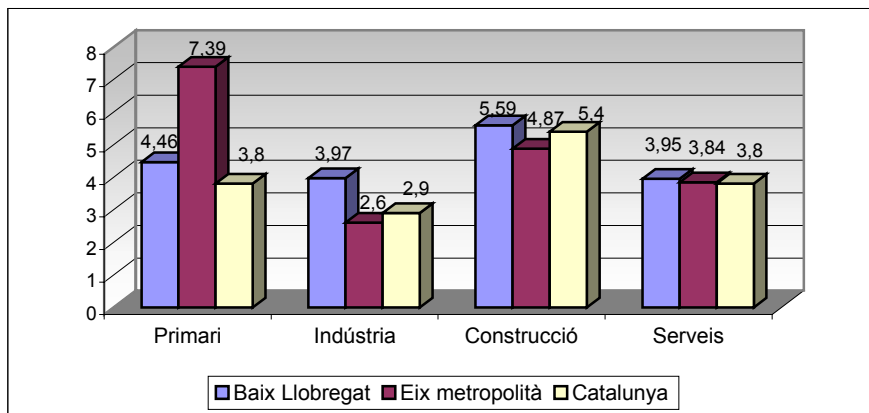
Font: OPMT-BL, a partir de les dades de l'Anuari Econòmic Comarcal de Caixa Catalunya (2007).

Gràfic 6. Aportacions sectorials a la variació del PIB comarcal. 2006. (%)



Font: OPMT-BL, a partir de les dades de l'Anuari Econòmic Comarcal de Caixa Catalunya (2007).

Gràfic 7. Creixement del PIB comarcal per sectors. 2006. (%)



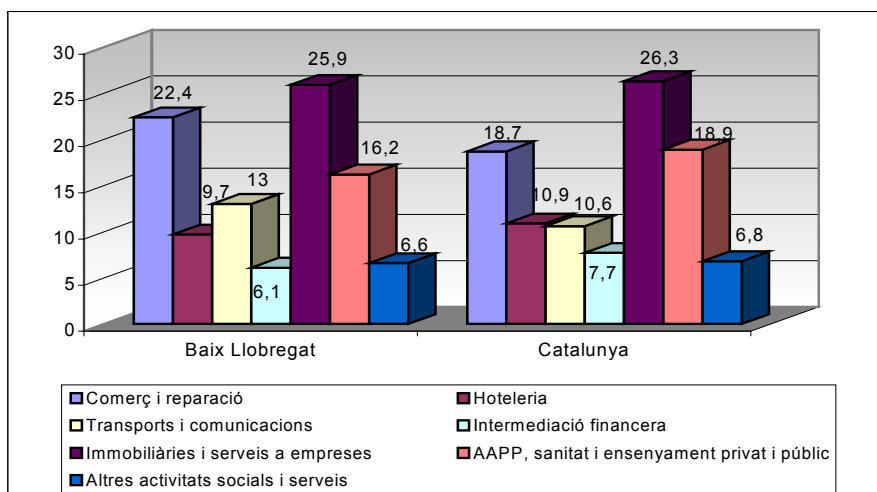
Font: OPMT-BL, a partir de les dades de l'Anuari Econòmic Comarcal de Caixa Catalunya (2007).

Sovint, el Valor Afegit Brut es pren com una dada complementària a la del Producte Interior Brut. El VAB (Valor Afegit Brut), és el saldo comptable que es calcula com a resultat de minuar de la producció d'una branca o del total de l'economia els béns i serveis consumits en el procés de producció, excloent els impostos nets de subvencions dels productes.

En aquest informe s'analitza el Valor Afegit Brut del sector serveis al Baix Llobregat considerant els seus subsectors d'activitat [Gràfic 7b.]. Les immobiliàries i serveis a empreses és el subsector que més percentatge de Valor Afegit Brut proporciona al sector serveis de la comarca (un 25,9%), el comerç i la reparació proporciona el 22,4% al VAB del sector serveis de la comarca. Aquesta tendència gairebé imita a l'observada a Catalunya, ja que les immobiliàries també participen el

26,3% del total del VAB de serveis però, a diferència de la comarcal, el segon subsector que més participa en el VAB de serveis a Catalunya és el d'Administracions Públiques, sanitat i ensenyament públic i privat amb un 18,9% de participació en el Valor Afegit Brut de serveis.

Gràfic 7b. Estructura del Valor Afegit Brut del sector serveis per subsectors. 2006. (%)



Font: OPMT-BL, a partir de les dades de l'Anuari Econòmic Comarcal de Caixa Catalunya (2007).

Augmenta el número de centres de cotització, població assalariada i autònoma a la comarca. El sector serveis i construcció incrementen el seu pes en el total de centres de cotització i població assalariada .

Totes les variables de l'estructura productiva del Baix Llobregat (població assalariada, autònoma i centres de cotització) han augmentat respecte el 2006.

Taula 7. Estructura productiva. Baix Llobregat

	2002	2006	2007	Var 06-07 (%)	Var 02-07 (%)
Centres de cotització	21.325	24.031	24.490	1,9	14,8
Població assalariada	210.259	235.410	244.354	3,8	16,2
Població autònoma	46.828	53.445	55.070	3,0	17,6

Font: OPMT-BL, a partir de les dades de l'INSS (Règim General, Règim Especial de la mineria del carbó i Règim Especial Autònoms). 2n Trimestre

En tots els àmbits territorials de la comarca (Zona Centre; Zona Delta; Zona Nord i Zona Vall Baixa) s'ha observat un creixement respecte l'any anterior. Així, la Zona Vall Baixa de la comarca ha estat la que ha incrementat més el seu número de centres de cotització (la Zona Nord, alhora,

ha presentat el menor creixement); la Zona Delta ha estat la zona que més ha augmentat la seva població assalariada (en canvi, la Zona Nord, ha estat també la que menys creixement ha observat) i finalment, la Zona Nord ha estat la que ha presentat un major creixement de la seva població en règim autònom (la Zona Centre, a la vegada, ha observat un menor creixement de població autònoma).

Taula 8. Centres de cotització

	2002	2006	2007	Var 06-07 (%)	Var 02-07 (%)
Zona Centre	5.616	5.910	6.008	1,7	7,0
Zona Delta	8.165	9.392	9.561	1,8	17,1
Zona Nord	3.211	3.945	4.003	1,5	24,7
Zona Vall Baixa	4.333	4.784	4.918	2,8	13,5
Baix Llobregat	21.325	24.031	24.490	1,9	14,8

Font: OPMT-BL, a partir de les dades de l'INSS (Règim General i Règim Especial de la mineria del carbó). 2n Trimestre

Taula 9. Població assalariada

	2002	2006	2007	Var 06-07 (%)	Var 02-07 (%)
Zona Centre	62.824	68.899	71.270	3,4	13,4
Zona Delta	75.412	87.413	91.968	5,2	22,0
Zona Nord	36.798	40.855	41.848	2,4	13,7
Zona Vall Baixa	35.225	38.243	39.268	2,7	11,5
Baix Llobregat	210.259	235.410	244.354	3,8	16,2

Font: OPMT-BL, a partir de les dades de l'INSS (Règim General i Règim Especial de la mineria del carbó). 2n Trimestre

Taula 10. Població autònoma

	2002	2006	2007	Var 06-07 (%)	Var 02-07 (%)
Zona Centre	11.443	12.247	12.441	1,6	8,7
Zona Delta	19.295	21.841	22.411	2,6	16,1
Zona Nord	6.032	7.339	7.678	4,6	27,3
Zona Vall Baixa	10.058	12.018	12.540	4,3	24,7
Baix Llobregat	46.828	53.445	55.070	3,0	17,6

Font: OPMT-BL, a partir de les dades de l'INSS (Règim Autònoms). 2n Trimestre.

El sector **serveis** continua sent el sector econòmic que té més pes en l'estructura productiva del Baix Llobregat (el 63% de tota la població assalariada; 72% de tota la població autònoma i un 69% de la totalitat dels centres de cotització). Respecte l'any anterior, aquest sector ha vist augmentada, de manera destacada, la seva població assalariada però ha vist disminuït el pes de la població autònoma d'aquest sector respecte el total d'autònoms.

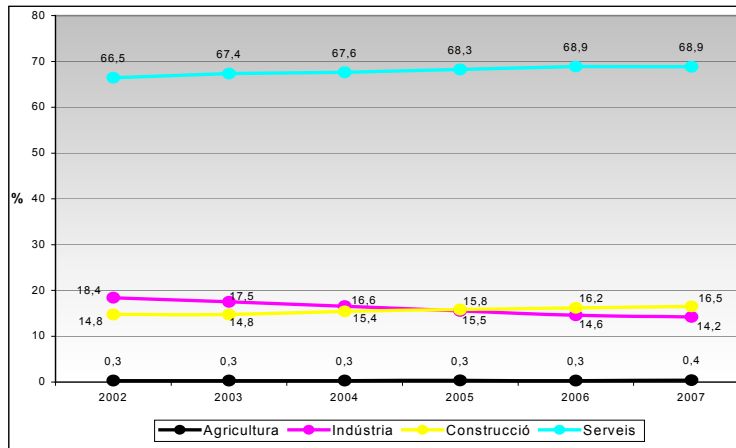
L'**agricultura** és el sector econòmic que menys pes té en l'estructura productiva comarcal (sense superar l'1% del total de cada una de les variables), tot i això, ha observat un lleuger increment en el número de centres de cotització i població autònoma³.

El sector **industrial** és el segon sector econòmic en aportacions al Producte Interior Brut del Baix Llobregat (35,16% del total), tot i això, respecte l'any anterior, s'ha observat una disminució del número de centres de cotització; població autònoma i, en especial, de població assalariada (disminució de 1,6 punts percentuals respecte el 2006).

³ Per no disposar de les dades, no es consideren les dades de Règim Especial Agrari.

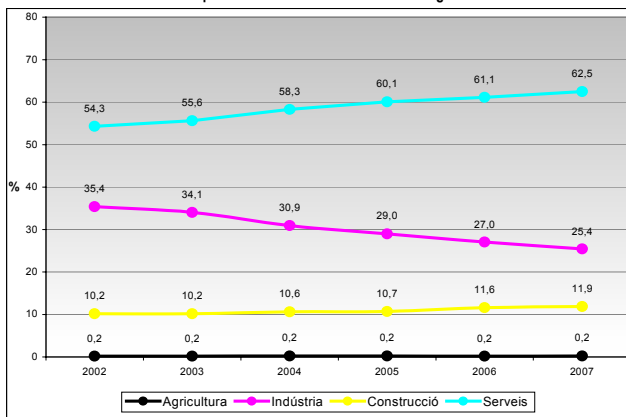
Un dels sectors econòmics que ha observat un creixement constant a la comarca ha estat el sector de la **construcció**⁴. Al 2006 aquest sector va presentar el creixement més important de Producte Interior Brut al Baix Llobregat. A més, ha observat un creixement en el número de centres de cotització; població assalariada i població autònoma, respecte al 2006. Tot i això, si es recullen les dades dels darrers trimestres del 2007 (tercer i quart trimestre) es pot observar un canvi de tendència, disminuint, entre altres, el percentatge de població ocupada en el sector.

Gràfic 8. Centres de cotització per sectors econòmics. Baix Llobregat. 2002-2007



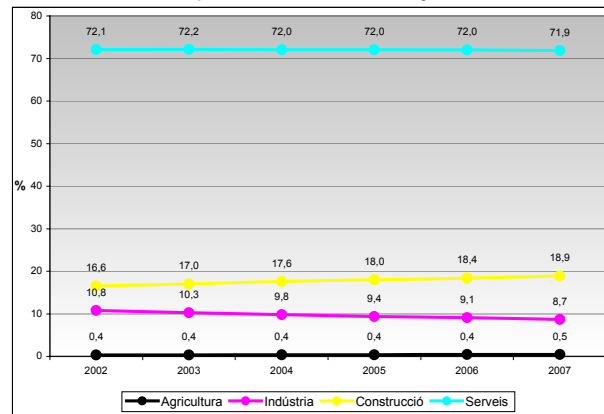
Font: OPMT-BL, a partir de les dades de l'INSS (Règim General i Règim Especial de la mineria del carbó). 2n Trimestre.

Gràfic 9. Població assalariada per sectors econòmics. Baix Llobregat. 2002-2007



Font: OPMT-BL, a partir de les dades de l'INSS (Règim General i Règim Especial de la mineria del carbó). 2n Trimestre.

Gràfic 10. Població autònoma per sectors econòmics. Baix Llobregat. 2002-2007



Font: OPMT-BL, a partir de les dades de l'INSS (Règim General i Règim Autònoms). 2n Trimestre.

Més del 62% de la població assalariada del Baix Llobregat està ocupada en el **sector serveis**. La Zona Delta presenta el major percentatge de població assalariada en aquest sector (un 70% del total de la seva població assalariada).

El 25,4% de la població assalariada en la comarca està ocupada en la **indústria**. Les zones Nord i Vall Baixa superen aquest percentatge, representant respectivament, el 38 i 34% del total de la població assalariada.

⁴ Per a més informació sobre el sector de la construcció a la comarca, podeu consultar l'estudi: [La situació del sector de la construcció al Baix Llobregat. Primera aproximació.](#)

Finalment, el sector de la **construcció** concentra en la comarca el 12% de la població assalariada total. Les zones Centre i Vall Baixa superen aquesta proporció (amb un 14 i 13% del total de la seva població assalariada).

Taula 11. Població assalariada per sectors econòmics. 2007. (%)

	Agricultura	Indústria	Construcció	Serveis
Zona Centre	0,1	23,4	13,8	62,7
Zona Delta	0,3	17,8	11,7	70,2
Zona Nord	0,3	37,7	8,3	53,8
Zona Vall Baixa	0,4	33,8	12,7	53,1
Baix Llobregat	0,2	25,4	11,9	62,5

Font: OPMT-BL, a partir de les dades de l'INSS (Règim General i Règim Especial de la mineria del carbó). 2n Trimestre.

Segons activitats econòmiques concretes, **construcció, comerç i hoteleria** han estat les que han tingut més pes en número de centres de cotització, població assalariada i autònoma. Aquestes activitats van concentrar el 49% de la totalitat de centres de cotització; el 36% de la població assalariada i el 52% de la població treballadora en règim autònom de la comarca.

Taula 12. Centres de cotització per principals activitats econòmiques (CCAE-2dígit). Baix Llobregat

	2006	2007	% total	Var. 06-07 (%)
45 - Construcció	3.890	4.051	16,2	4,1
52 - Comerç detall; altres reparacions	3.680	3.505	15,3	-4,8
51 - Comerç engròs i intermediaris	2.250	2.269	9,4	0,8
55 - Hoteleria	1.931	1.962	8,0	1,6
74 - Altres activitats empresarials	1.569	1.714	6,5	9,2
60 - Transport terrestre i per canonades	1.345	1.563	5,6	16,2
70 - Activitats immobiliàries	1.202	1.179	5,0	-1,9
93 - Activitats diverses serveis personals	893	878	3,7	-1,7
28 - Prod. metàl.lics, exc. maquinària	885	891	3,7	0,7
50 - Venda i reparació vehicles motor	734	759	3,1	3,4

Font: OPMT-BL, a partir de les dades de l'INSS (Règim General i Règim Especial de la mineria del carbó). 2n Trimestre.

Taula 13. Població assalariada per principals activitats econòmiques (CCAE-2dígit). Baix Llobregat

	2006	2007	% total	Var. 06-07 (%)
45 - Construcció	27.346	29.045	11,9	6,2
51 - Comerç engròs i intermediaris	25.461	25.986	10,6	2,1
74 - Altres activitats empresarials	20.271	22.841	9,3	12,7
52 - Comerç detall; altres reparacions	20.398	20.072	8,2	-1,6
55 - Hoteleria	13.050	13.093	5,4	0,3
28 - Prod. metàl.lics, exc. maquinària	11.154	10.896	4,5	-2,3
85 - Sanitat i serveis socials	9.279	10.500	4,3	13,2
63 - Activitats afins transport; ag. viatges	7.555	9.352	3,8	23,8
75 - Adm. pública, defensa i SS obligatòria	8.019	8.221	3,4	2,5
60 - Transport terrestre i per canonades	6.801	7.165	2,9	5,4

Font: OPMT-BL, a partir de les dades de l'INSS (Règim General i Règim Especial de la mineria del carbó). 2n Trimestre.

Taula 14. Població autònoma per principals activitats econòmiques (CCAE-2dígit). Baix Llobregat

	2006	2007	% total	Var. 06-07 (%)
45 - Construcció	9.850	10.423	18,9	5,8
52 - Comerç detall; altres reparacions	10.087	10.118	18,4	0,3
60 - Transport terrestre i per canonades	6.310	6.550	11,9	3,8
55 - Hoteleria	4.758	4.858	8,8	2,1
74 - Altres activitats empresarials	4.212	4.518	8,2	7,3
51 - Comerç engròs i intermediaris	3.137	3.217	5,8	2,6
93 - Activitats diverses serveis personals	2.078	2.122	3,9	2,1
70 - Activitats immobiliàries	1.326	1.442	2,6	8,7
50 - Venda i reparació vehicles motor	1.409	1.418	2,6	0,6
28 - Prod. metàl.lics, exc. maquinària	1.185	1.225	2,2	3,4

Font: OPMT-BL, a partir de les dades de l'INSS (Règim Autònoms). 2n Trimestre.

Les activitats afins al transport i agència de viatges i activitats informàtiques han estat les activitats econòmiques **més dinàmiques**, tenint en compte l'evolució del nombre de persones assalariades i autònomes.

Taula 15. Activitats més dinàmiques (Assalariats + autònoms). Baix Llobregat

	Ass + Aut 2006	Ass + Aut 2007	% total 2007	Variació absoluta	Variació relativa (%)
63 - Activitats afins transport; ag. viatges	7.791	9.610	3,2	1.819	23,3
72 - Activitats informàtiques	2.761	3.394	1,1	633	22,9
92 - Activitats culturals i esportives	5.726	6.675	2,2	949	16,6
85 - Sanitat i serveis socials	10.331	11.632	3,9	1.301	12,6
74 - Altres activitats empresarials	24.483	27.359	9,1	2.876	11,7

Font: OPMT-BL, a partir de les dades de l'INSS (Règim General i Règim Especial de la mineria del carbó). 2n Trimestre.

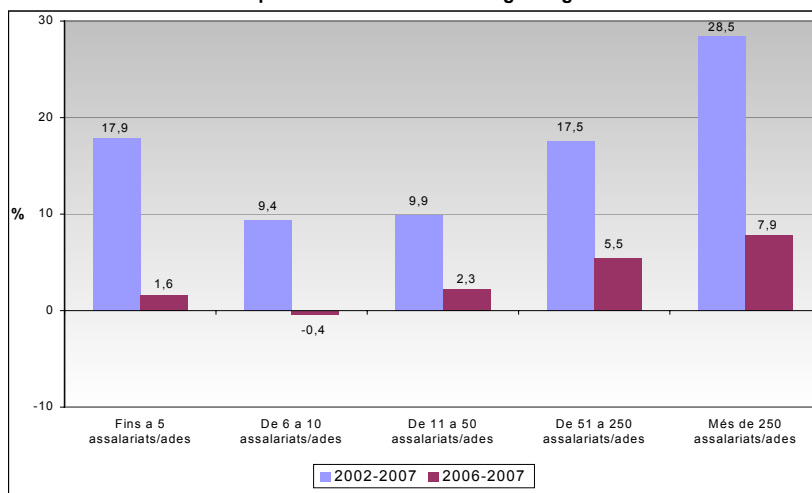
En canvi, les activitats econòmiques relacionades amb la fabricació de vehicles de motor, remolcs i semiremolcs i indústries químiques van ser les activitats econòmiques **menys dinàmiques** al Baix Llobregat al 2007. Cal destacar, per les seves característiques, el decreixement de població ocupada en activitats immobiliàries. Considerant les dades dels darrers trimestres del 2007 aquest percentatge de decreixement de població assalariada i autònoma arribarà al 9,6 al quart trimestre de 2007 (és a dir, hi ha un 9,6% menys de població assalariada i autònoma en activitats immobiliàries el quart trimestre de 2007 respecte el mateix trimestre del 2006).

Taula 16. Activitats menys dinàmiques (Assalariats + autònoms). Baix Llobregat

	Ass + Aut 2006	Ass + Aut 2007	% total 2007	Variació absoluta	Variació relativa (%)
34 - Vehicles motor, remolcs i semiremolcs	7.355	6.483	2,2	-872	-11,9
24 - Indústries químiques	7.183	6.564	2,2	-619	-8,6
29 - Construcció maquinària i equips mec.	5.136	4.930	1,6	-206	-4,0
93 - Activitats diverses serveis personals	5.028	4.936	1,6	-92	-1,8
70 - Activitats immobiliàries	4.617	4.533	1,5	-84	-1,8

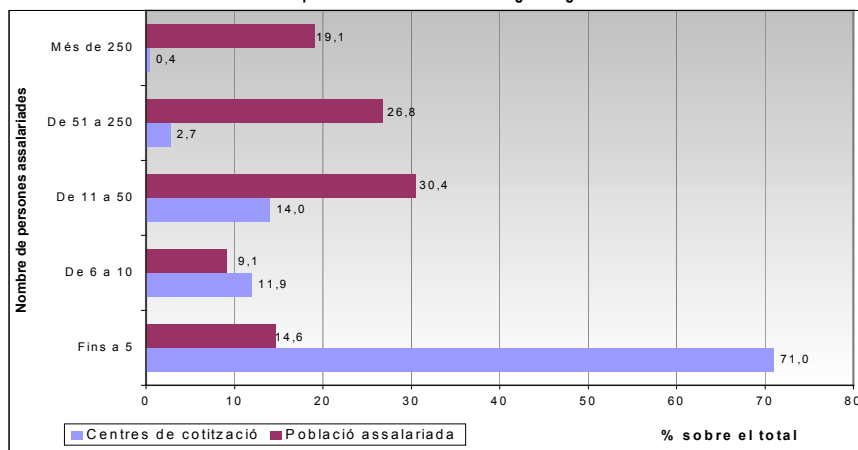
Font: OPMT-BL, a partir de les dades de l'INSS (Règim General i Règim Especial de la mineria del carbó). 2n Trimestre.

Gràfic 11. Variacions de població assalariada segons grandària del centre. Baix Llobregat



Font: OPMT-BL, a partir de les dades de l'INSS (Règim General i Règim Especial de la mineria del carbó). 2n Trimestre.

Gràfic 12. Centres de cotització i població assalariada segons grandària del centre. Baix Llobregat. 2007



Font: OPMT-BL, a partir de les dades de l'INSS (Règim General i Règim Especial de la mineria del carbó). 2n Trimestre.

Taula 17. Població assalariada per grandària del centre. 2007. (%)

	Fins a 5 assalariats/ades	De 6 a 10 assalariats/ades	De 11 a 50 assalariats/ades	De 51 a 250 assalariats/ades	Més de 250 assalariats/ades
Zona Centre	11,8	8,0	27,9	29,0	23,4
Zona Delta	15,4	8,8	29,4	27,0	19,5
Zona Nord	13,6	9,6	30,5	27,4	18,9
Zona Vall Baixa	18,9	11,5	37,4	21,8	10,5
Baix Llobregat	14,6	9,1	30,4	26,8	19,1

Font: OPMT-BL, a partir de les dades de l'INSS (Règim General i Règim Especial de la mineria del carbó). 2n Trimestre.

El **71%** dels centres de cotització presents a la comarca són **micro empreses** (de fins 5 treballadors), només el **0,4%** dels centres de cotització són de més de 250 treballadors.

El **57%** de la població assalariada del Baix Llobregat està ocupada en centres de cotització d'**11 a 250 treballadors**. Per zones territorials, la Zona Centre és la que concentra un percentatge major de població assalariada en centres de cotització de més de 250 assalariats. La Zona Vall Baixa concentra el major percentatge de població assalariada en centres de cotització de menor grandària (de fins a 5 treballadors; de 6 a 10 treballadors i 11 a 50 treballadors). Les zones Delta i Nord presenten una distribució més regular en els diferents centres de cotització de la seva població assalariada.

Respecte l'any 2006, tots els centres de cotització van créixer en població assalariada a excepció dels de 6 a 10 treballadors que observaren un lleuger decreixement.

Les petites i micro empreses al Baix Llobregat

Augmenten el número de micro i petites empreses a la comarca, tant en centres de cotització com en persones assalariades. Tot i créixer en tots els sectors econòmics, és més destacat en agricultura i construcció. Les activitats informàtiques i transport terrestre són les activitats econòmiques concretes més dinàmiques en població assalariada i centres de cotització.

El 71% dels centres de cotització del Baix Llobregat tenen menys de 6 assalariats. El 54 % de la població assalariada està ocupada en centres de cotització amb una grandària no superior a 50 treballadors. És a dir, més de la meitat de la població assalariada de la comarca està ocupada en empreses considerades petites (d'11 a 50 treballadors) i micro (d'1 a 10 treballadors)⁵.

Aquestes proporcions obliguen, si més no, a detallar amb major precisió les característiques i distribució de les mateixes a la nostra comarca.

Taula 18. MIPes. Evolució dels centres de cotització. Baix Llobregat

	2002	2006	2007	Var 06-07 (%)	Var 02-07 (%)
1 a 5 assalariats/ades	14.898	17.023	17.386	2,1	16,7
6 a 10 assalariats/ades	2.674	2.939	2.919	-0,7	9,2
11 a 25 assalariats/ades	2.231	2.396	2.446	2,1	9,6
26 a 30 assalariats/ades	290	300	310	3,3	6,9
31 a 50 assalariats/ades	604	653	667	2,1	10,4
Total	20.697	23.311	23.728	1,8	14,6
Grandària mitjana	6,71	6,54	6,54	-	-

Font: OPMT-BL, a partir de les dades de l'INSS (Règim General i Règim Especial de la mineria del carbó). 2n Trimestre

⁵ En les taules de dades seran MIPes (Micro i petites empreses).

Taula 19. MIPes. Evolució de la població assalariada. Baix Llobregat

	2002	2006	2007	Var 06-07 (%)	Var 02-07 (%)
1 a 5 assalariats/ades	30.286	35.134	35.699	1,6	17,9
6 a 10 assalariats/ades	20.339	22.333	22.244	-0,4	9,4
11 a 25 assalariats/ades	36.036	38.876	39.566	1,8	9,8
26 a 30 assalariats/ades	8.068	8.358	8.668	3,7	7,4
31 a 50 assalariats/ades	23.546	25.438	26.098	2,6	10,8
Total	118.275	130.139	132.275	1,6	11,8

Font: OPMT-BL, a partir de les dades de l'INSS (Règim General i Règim Especial de la mineria del carbó). 2n Trimestre

Les micro empreses -centres de cotització d'1 a 10 assalariats- han presentat un destacat creixement respecte al 2002, tant en número de centres de cotització com en població assalariada. Respecte l'any passat aquest creixement es continua observant en les empreses de menys de 6 treballadors. Les empreses de 6 a 10, observen, però un lleuger descens en els centres de cotització i població assalariada.

Les petites empreses – centres de cotització d'11 a 50 assalariats – han presentat un important creixement respecte al 2002, tot i que de manera inferior que a les micro empreses. Respecte al 2006 s'ha observat un augment dels centres de cotització i població assalariada, destacant les de 26 a 30 treballadors per ser les que van presentar un major increment

Taula 20. MIPes. Evolució dels centres de cotització per sectors econòmics. Baix Llobregat

	2002	2006	2007	Var 06-07 (%)	Var 02-07 (%)
Agricultura	64	80	98	22,5	53,1
Indústria	3.665	3.267	3.243	-0,7	-11,5
Construcció	3.104	3.832	3.985	4,0	28,4
Serveis	13.856	16.132	16.402	1,7	18,4
No codificat	8	0	0	-	-
Total	20.697	23.311	23.728	1,8	14,6

Font: OPMT-BL, a partir de les dades de l'INSS (Règim General i Règim Especial de la mineria del carbó). 2n Trimestre

Taula 21. MIPes. Evolució de la població assalariada per sectors econòmics. Baix Llobregat

	2002	2006	2007	Var 06-07 (%)	Var 02-07 (%)
Agricultura	283	386	473	22,5	67,1
Indústria	32.136	28.573	28.816	0,9	-10,3
Construcció	16.685	20.949	21.968	4,9	31,7
Serveis	69.152	80.231	81.018	1,0	17,2
No codificat	19	0	0	-	-
Total	118.275	130.139	132.275	1,6	11,8

Font: OPMT-BL, a partir de les dades de l'INSS (Règim General i Règim Especial de la

mineria del carbó). 2n Trimestre

Seguint l'estructura productiva general de la comarca, les micro i petites empreses es concentren en el sector **serveis** i indústria. Tot i això, cal destacar el **creixement** constant de l'agricultura (22,5% més que l'any anterior) i del sector de la construcció (4% més de centres de cotització i 5% més de població assalariada).

Taula 22. MIPes. Distribució dels centres de cotització per sectors i trams d'assalariats/ades. Baix Llobregat. 2007. (%)

	Agricultura	Indústria	Construcció	Serveis
1 a 5 assalariats/ades	78,6	54,0	72,0	77,4
6 a 10 assalariats/ades	8,2	18,3	14,3	10,7
11 a 25 assalariats/ades	9,2	19,3	10,3	8,6
26 a 30 assalariats/ades	2,0	3,3	1,2	0,9
31 a 50 assalariats/ades	2,0	5,2	2,3	2,5
Total	100	100	100	100
Grandària mitjana	6,06	9,58	6,40	5,98

Font: OPMT-BL, a partir de les dades de l'INSS (Règim General i Règim Especial de la mineria del carbó). 2n Trimestre

Taula 23. MIPes. Distribució de la població assalariada per sectors i trams d'assalariats/ades. Baix Llobregat. 2007. (%)

	Agricultura	Indústria	Construcció	Serveis
1 a 5 assalariats/ades	34,0	14,2	28,6	31,1
6 a 10 assalariats/ades	12,9	15,9	19,6	16,4
11 a 25 assalariats/ades	25,8	36,3	30,1	27,6
26 a 30 assalariats/ades	12,1	10,3	6,1	5,3
31 a 50 assalariats/ades	15,2	23,3	15,6	19,6
Total	100	100	100	100

Font: OPMT-BL, a partir de les dades de l'INSS (Règim General i Règim Especial de la mineria del carbó). 2n Trimestre

Si detallem per grandària de les empreses, les micro empreses de 1 a 5 treballadors concentren el centres de cotització de tots els grans sectors. Més del 77% dels centres de cotització petits i micro d'**agricultura** i **serveis** tenen d'1 a 5 treballadors.

Respecte a la població assalariada en aquests centres de cotització, en els sectors d'indústria, construcció i serveis es concentren en els centres de cotització d'11 a 25 treballadors.

Taula 24. MIPes. Activitats més dinàmiques (Centres de cotització). Baix Llobregat. 2007. (%)

	C.Cot. 2006	C.Cot. 2007	% total 2007	Variació absoluta	Variació relativa (%)
60 - Transport terrestre i per canonades	1.331	1.549	6,5	218	16,4
74 - Altres activitats empresarials	1.509	1.647	6,9	138	9,1
45 - Construcció	3.832	3.985	16,8	153	4,0
50 - Venda i reparació vehicles motor	717	744	3,1	27	3,8
85 - Sanitat i serveis socials	571	591	2,5	20	3,5

Font: OPMT-BL, a partir de les dades de l'INSS (Règim General i Règim Especial de la mineria del carbó). 2n Trimestre.

Taula 25. MIPes. Activitats més dinàmiques (Assalariats). Baix Llobregat. 2007. (%)

	Assal. 2006	Assal. 2007	% total 2007	Variació absoluta	Variació relativa (%)
72 - Activitats informàtiques	1.063	1.357	1,0	294	27,7
15 - Indústria prod. alimentaris i begudes	2.016	2.223	1,7	207	10,3
60 - Transport terrestre i per canonades	5.276	5.700	4,3	424	8,0
28 - Prod. metàl.lics, exc. maquinària	6.548	7.067	5,3	519	7,9
92 - Activitats culturals i esportives	2.298	2.433	1,8	135	5,9

Font: OPMT-BL, a partir de les dades de l'INSS (Règim General i Règim Especial de la mineria del carbó). 2n Trimestre.

Un altre aspecte que pot permetre avaluar la situació de les micro i petites empreses de la comarca és el seu dinamisme productiu, entenent-lo com l'evolució del número de centres de cotització i la població assalariada ocupada en aquest tipus de centres.

Les activitats econòmiques concretes que concentraren un major creixement en el número de centres de cotització micro i petits en el 2007 van ser les relacionades amb el transport terrestre, altres activitats empresarials, construcció, venda i reparació de vehicles i sanitat i serveis socials.

En quant aquelles activitats que van ser més dinàmiques en l'augment de població assalariada, destaquen, les activitats informàtiques, la indústria de productes alimentaris, el transport terrestre, la fabricació de productes metàl·lics i les activitats culturals i esportives.

Disminució dels expedients de regulació d'ocupació i de les persones afectades al Baix Llobregat respecte el 2006. La Zona Nord és la més afectada, observant un important creixement tant en expedients com en persones afectades. El sector serveis concentra el major nombre d'expedients autoritzats. Indústria, en canvi, el major nombre de persones afectades.

El nombre d'expedients autoritzats tramitats per les empreses i els representants legals dels treballadors per tal de sol·licitar la rescissió, suspensió o reducció de la jornada, juntament amb el número de persones afectades pel mateixos, és un bon indicador de diagnosi respecte l'estructura productiva i activitat d'una economia.

Taula 26. Expedients de regulació d'ocupació i persones afectades.2007.

Expedients autoritzats 2007 Baix Llobregat		
		35
Variació 2006-2007 (%)		-12,5
MESURA	n	%
Rescissió	27	77,1
Suspensió	7	20,0
Reducció	1	2,9
Persones afectades 2007 Baix Llobregat		
		979
Variació 2006-2007 (%)		-33,4
MESURA	n	%
Rescissió	937	95,7
Suspensió	39	4,0
Reducció	3	0,3
Persones afectades 2007 per sexe	Homes	Dones
	646	333
Variació 2006-2007 (%)	-31,5	-36,8

Font: OPMT-BL, a partir de les dades del Departament de Treball

Al llarg del 2007 es van autoritzar a la comarca 35 expedients de regulació d'ocupació que afectaren a 979 persones. Tant el número d'expedients de regulació autoritzats com el número de persones afectades han disminuït respecte el 2006.

La mesura de regulació més emprada ha estat la rescissió del contracte. Per sexes, els homes s'han vist més afectats per un expedient de regulació de les dones (el 66% de les persones afectades per un ERO van ser homes). A més, la reducció de persones afectades ha estat lleugerament superior entre les dones.

Taula 27. Expedients de regulació i treballadors afectats. 2007.

	Expedients	T treballadors afectats
Zona Centre	10	186
Zona Delta	8	144
Zona Nord	11	409
Zona Vall Baixa	6	240
Baix Llobregat	35	979

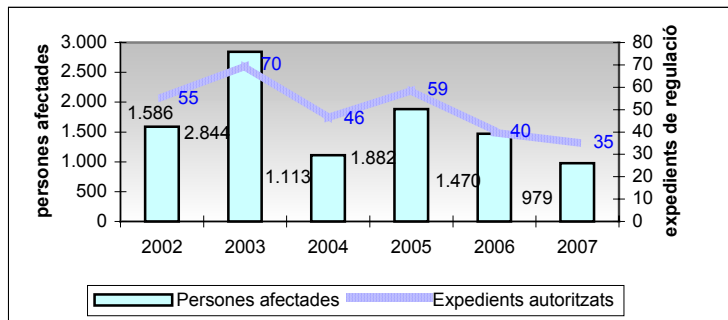
Font: OPMT-BL, a partir de les dades del Departament de Treball

Per zones territorials de la comarca, la Zona Nord va ser la més afectada tant en número d'expedients autoritzats (el 31,4% del total de la comarca) com en persones afectades (el 42%

del total de la comarca). Alhora, aquesta Zona ha experimentat el més fort creixement en expedients autoritzats (37,5% més que al 2006) i persones afectades (203% més que l'any anterior. La Zona Vall Baixa, ha estat l'altra zona que ha vist incrementat, respecte el 2006, el percentatge de persones afectades per un ERO (122% més).

Les zones Centre i Delta, en canvi, han vist disminuïts el número d'expedients autoritzats i de persones afectades. Cal destacar la disminució del 81,6% de persones afectades per un ERO a la Zona Centre.

Gràfic 13. Expedients de regulació d'ocupació i persones afectades. 2002-2007. Baix Llobregat



Font: OPMT-BL, a partir de les dades del Departament de Treball

L'evolució dels expedients de regulació d'ocupació (en endavant EROs) mostra un promig de 50 expedients autoritzats anualment. En el període seleccionat, 2002-2007, el número d'EROs autoritzats el 2007 és el menor d'aquest període. De la mateixa manera, les persones afectades per un expedient al 2007 són menors que en anys anteriors (33,4% menys que al 2006).

Taula 28. Expedients de regulació d'ocupació i treballadors afectats per causa de regulació. 2007

	Expedients autoritzats		Treballadors afectats	
	n	%	n	%
09 - Força major	4	11,4	173	17,7
10 - Aplicació mesures econòmiques	21	60,0	564	57,6
12 - Tècniques i/o tecnològiques	3	8,6	10	1,0
13 - Organitzatives	2	5,7	2	0,2
14 - De producció	5	14,3	230	23,5

Font: OPMT-BL, a partir de les dades del Departament de Treball

L'aplicació de mesures econòmiques ha estat la causa que més s'ha emprat a l'hora de sol·licitar un expedient de regulació (el 60% del EROs autoritzats aquest any i el 58% de les persones afectades).

Força major; causes tècniques o tecnològiques; organitzatives i de producció van ser altres de les causes defensades per justificar l'expedient de regulació.

Taula 29. Expedients de regulació d'ocupació i treballadors afectats per sectors econòmics.

	Agricultura		Indústria		Construcció		Serveis	
	n	%	n	%	n	%	n	%
Expedients autoritzats								
2002	1	1,8	35	63,6	4	7,3	15	27,3
2006	0	0	27	67,5	1	2,5	12	30
2007	0	0	13	37,1	0	0	22	62,9
Var. 06-07 (%)	-100		-51,9		-100		83,3	
Treballadors afectats								
2002	1	0,0	1.216	76,7	40	2,5	329	20,7
2006	0	0	1.314	89,4	6	0,4	150	10,2
2007	0	0	647	66,1	0	0	332	33,9
Var. 06-07 (%)	-100		-50,8		-98		121,3	

Font: OPMT-BL, a partir de les dades del Departament de Treball

El 63% dels expedients autoritzats es concentraren al sector **serveis**, tot i que, el percentatge més gran de persones afectades per un ERO al 2007 ha estat en la **indústria** (el 66% de totes les persones afectades per un ERO).

De manera comparada, cal senyalar la disminució, en importància, del pes dels EROs en el sector industrial. Si al 2002 el 64% dels EROs del Baix Llobregat eren al sector industrial i al 2006 el 68%, al 2007 només representaren el 37% del total d'expedients autoritzats.

Aquest descens també s'observa en el número de persones afectades. Si en el 2002 i 2006 més del 75% de les persones afectades per un ERO a la comarca era el sector industrial, al 2007 el pes d'aquesta proporció disminueix fins al 66% del total de persones afectades.

Taula 30. Expedients de regulació d'ocupació i treballadors afectats per activitat econòmica. Baix Llobregat. 2007.

	Expedients autoritzats		Treballadors afectats	
	n	%	n	%
51 - Comerç engròs i intermediaris	6	17,1	53	5,4
55 - Hoteleria	4	11,4	27	2,8
63 - Activitats afins transp.; ag. viatges	3	8,6	109	11,1
52 - Comerç detall; altres reparacions	3	8,6	99	10,1
15 - Ind. prod. alimentaris i begudes	2	5,7	185	18,9
24 - Ind. químiques	2	5,7	83	8,5
29 - Construcció maquinària i equips mecànics	2	5,7	22	2,2
60 - Transp. terrestre i per canonades	2	5,7	13	1,3
34 - Vehicles motor, remolcs i semiremolcs	1	2,9	209	21,3
17 - Ind. tèxtils	1	2,9	47	4,8

Font: OPMT-BL, a partir de les dades del Departament de Treball

Comerç a l'engròs i hoteleria han estat les activitats econòmiques que han concentrat el major número d'expedients autoritzats. **Vehicles de motor**, la indústria de **producció d'aliments i begudes** i les **activitats afins al transport** són les activitats econòmiques relacionades amb un major percentatge de persones afectades per un expedient al Baix Llobregat al 2007.

Si es compara amb les activitats econòmiques concretes més afectades per un ERO al 2006, es veu com **comerç i hoteleria** han estat les que han sofert un creixement més acusat.

III. QUALITAT DE L'OCUPACIÓ

A DESTACAR...

DONES

- *Les dones de més de 44 anys augmenten l'atur registrat en relació amb l'any anterior, i es consoliden com el grup amb més atur. La contractació a dones a la comarca continua sent inferior a la dels homes (el 45% del total de contractes de 2007 van ser signats per dones). La participació femenina en el mercat de treball es concentra en gran mesura en el sector terciari.*

JOVES

- *Disminueix força l'atur registrat juvenil a la comarca en relació amb l'any anterior. Ara bé, no cal oblidar que aquest indicador no reflecteix plenament la situació de la població més jove en relació amb el mercat de treball: l'atur real d'aquest col·lectiu és sens dubte més elevat que la taxa registrada (que es situa l'any 2007 al voltant del 5%). La temporalitat en la contractació i la formalització de contractes a través d'ETT també afecta més aquest col·lectiu.*

PERSONES DE MÉS DE 44 ANYS

- *L'atur registrat de les persones de més edat continua sent clau en el total de persones registrades de la comarca, amb una taxa superior a la global, especialment en el cas de les dones. La proporció de contractes d'aquestes persones sobre el total és relativament baixa (només el 12% del total de contractes van ser signats per persones de més de 44 anys).*

POBLACIÓ ESTRANGERA

- *L'atur de persones estrangeres es manté durant el 2007 tot i que apunta a un increment a partir dels darrers mesos de l'any (en consonància amb l'atur total) especialment en el sector de la construcció, un sector que es nodreix sobretot d'aquest col·lectiu.*

L'atur registrat disminueix lleument en relació amb l'any anterior tot i que la tendència de finals de 2007 apunta a un increment futur del nombre de persones registrades. La construcció i activitats de serveis a les empreses i immobiliàries són els sectors que es veuen més perjudicats. El col·lectiu de dones continua sent el que es troba en una pitjor situació.

L'any 2007 s'ha donat una lleu disminució de l'atur registrat en totes les zones de la comarca, així com a l'àmbit provincial i del conjunt de Catalunya. Val a dir, però, que les dades reflecteixen la **mitjana anual**, i amaguen en certa mesura l'increment de persones registrades a partir del quart trimestre de l'any, augment que s'ha vist confirmat amb les dades del primer trimestre de 2008.

La **taxa d'atur registrat** es continua mantenint l'any 2007 per sota de la mitjana catalana i de la província de Barcelona, i la distribució per zones territorials mostra una taxa inferior a la mitjana

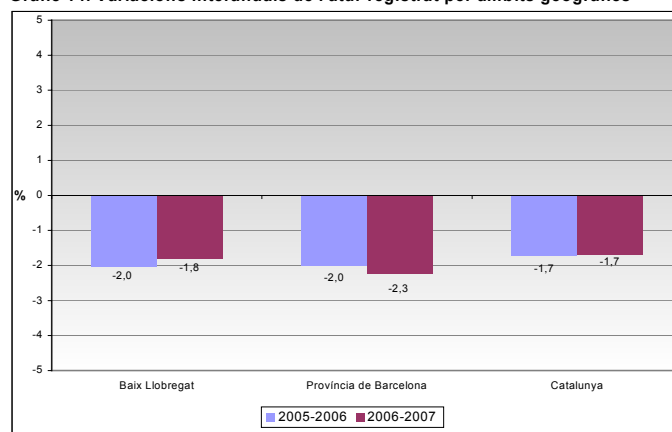
comarcal en els casos de les zones Centre i Vall Baixa, i superior en els casos de les zones Delta i Nord.

Taula 31. Atur registrat. Baix Llobregat

	2006	2007	Variació 06-07 (%)	Taxa 2006 (%)	Taxa 2007 (%)
Zona Centre	6.254	6.143	-1,8	7,4	7,3
Zona Delta	12.472	12.204	-2,2	8,4	8,2
Zona Nord	4.734	4.656	-1,6	9,2	9,0
Zona Vall Baixa	5.644	5.571	-1,3	8,1	8,0
Baix Llobregat	29.104	28.574	-1,8	8,2	8,1
Província Barcelona	203.544	198.963	-2,3	8,6	8,4
Catalunya	260.841	256.406	-1,7	8,4	8,3

Font: OPMT-BL, a partir de les dades del Departament de Treball

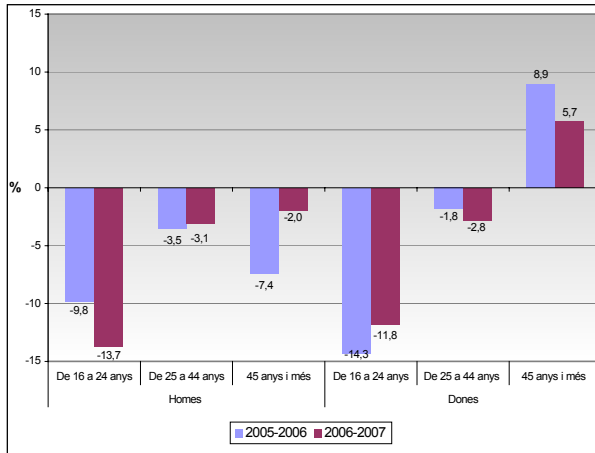
Gràfic 14. Variacions interanuals de l'atur registrat per àmbits geogràfics



Font: OPMT-BL, a partir de les dades del Departament de Treball

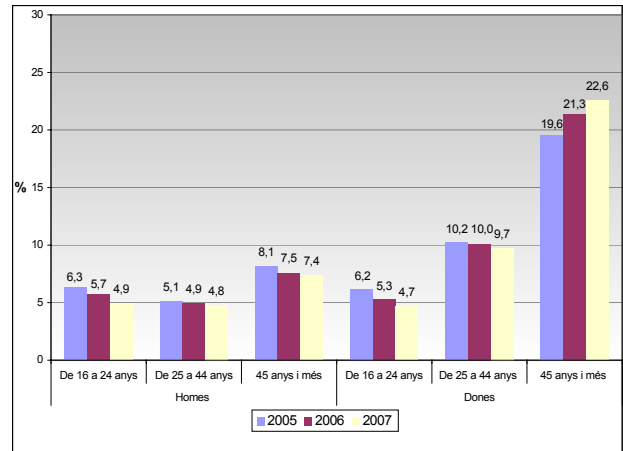
Es comprova com tots els **grups de sexe i edat** participen de la disminució en el nombre de persones registrades a l'atur amb l'excepció del col·lectiu de dones de més de 44 anys, que tant el 2006 com el 2007 van experimentar un increment en el total de registrades. Els descensos més acusats en la xifra de registres s'ha donat en el grup de menors de 25 anys, tant en homes com en dones. Aquestes evolucions es veuen reflectides en les taxes d'atur per sexe i edat, on assoleix importància els nivells de la taxa en el cas de les dones de més de 44 anys. La taxa de les dones de 25 a 44 anys també és de les més elevades (tot i que durant el 2007 ha baixat fins al 9,7% respecte el 10% de l'any anterior).

Gràfic 15. Variacions interanuals de l'atur registrat per grups de sexe i edat. Baix Llobregat



Font: OPMT-BL, a partir de les dades del Departament de Treball

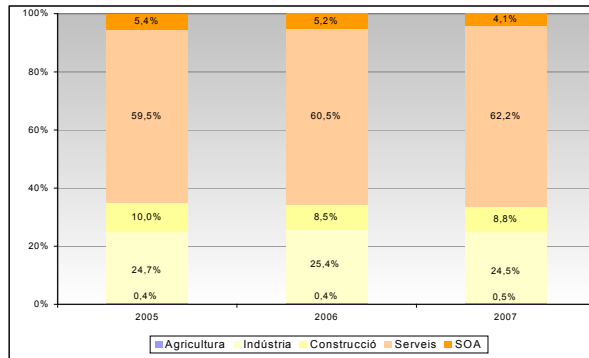
Gràfic 16. Taxes d'atur registrat per grups de sexe i edat. Baix Llobregat



Font: OPMT-BL, a partir de les dades del Departament de Treball

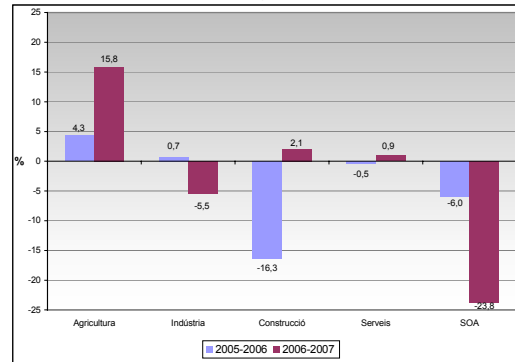
L'evolució de l'atur per **sectors econòmics** reflecteix una disminució en el nombre de persones sense ocupació anterior, i en el sector industrial. Per contra, augmenten aquelles persones que desenvolupaven una activitat anterior al sector serveis i de la construcció. Aquest darrer sector trenca amb la tendència de l'any anterior, quan va ser el sector on més va baixar el nombre de persones registrades.

Gràfic 17. Evolució de l'atur registrat per sectors econòmics. Baix Llobregat



Font: OPMT-BL, a partir de les dades del Departament de Treball

Gràfic 18. Variacions interanuals de l'atur registrat per sectors econòmics. Baix Llobregat



Font: OPMT-BL, a partir de les dades del Departament de Treball

Si es tenen en compte **activitats més detallades**, de les activitats amb més quantitat d'aturats s'incrementa, juntament amb la construcció, l'activitat de serveis a les empreses i activitats immobiliàries i de lloguer. Disminueix el nombre de persones amb activitats anteriors corresponents a la indústria manufacturera, a comerç i hoteleria, a activitats sanitàries i de serveis socials i a educació.

Taula 32. Atur registrat per principals activitats econòmiques (CCAE-1dígít). Baix Llobregat

	2006	2007	% total	Var. 06-07 (%)
Servei empreses, immobiliàries i lloguer	7.695	8.135	28,5	5,7
Indústries manufactureres	7.333	6.922	24,2	-5,6
Comerç i reparacions	4.013	3.846	13,5	-4,2
Construcció	2.474	2.525	8,8	2,1
Hostaleria	1.663	1.625	5,7	-2,3
Altres activitats socials	1.442	1.444	5,1	0,1
Sense ocupació anterior	1.520	1.159	4,1	-23,8
Transport i comunicació	813	851	3,0	4,7
Activitat sanitària i serveis socials	693	646	2,3	-6,8
Administració pública, defensa i SS	541	539	1,9	-0,4
Educació	416	365	1,3	-12,3
Intermediació financera	184	186	0,7	1,1
Agricultura i ramaderia	117	133	0,5	13,7
Personal domèstic	135	122	0,4	-9,6
Electricitat, gas i aigua	35	39	0,1	11,4
Indústries extractives	23	26	0,1	13,0
Pesca	4	6	0,0	50,0
Organismes extraterritorials	5	6	0,0	20,0

Font: OPMT-BL, a partir de les dades del Departament de Treball

Els **grups professionals** que van augmentar el nombre de persones registrades a les oficines van ser els operadors d'instal·lacions i maquinària, els tècnics i professionals de suport, el personal directiu i els treballadors qualificats d'agricultura i pesca. Per contra van haver-hi disminucions en personal tècnic i científic, treballadors no qualificats, artesans i treballadors qualificats, empleats administratius o treballadors de serveis de restauració o personals.

Taula 33. Atur registrat per grups professionals (CCO-1dígít). Baix Llobregat

	2006	2007	% total	Var. 06-07 (%)
Treballadors no qualificats	9.903	9.538	33,4	-3,7
Treballadors de serveis de restauració, personals, protecció i venedors de comerços	4.507	4.457	15,6	-1,1
Empleats administratius	4.386	4.315	15,1	-1,6
Artesans i treballadors qualificats d'indústries manufactureres, construcció i mineria	3.263	3.181	11,1	-2,5
Operadors d'instal·lacions i maquinària, i muntadors	2.877	2.909	10,2	1,1
Tècnics i professionals de suport	2.429	2.464	8,6	1,4
Tècnics i professionals científics i intel·lectuals	1.079	1.021	3,6	-5,4
Personal directiu de les empreses i de les administracions públiques	502	514	1,8	2,4
Treballadors qualificats en activitats agràries i pesqueres	155	170	0,6	9,7
Forces armades	4	6	0,0	50,0

Font: OPMT-BL, a partir de les dades del Departament de Treball

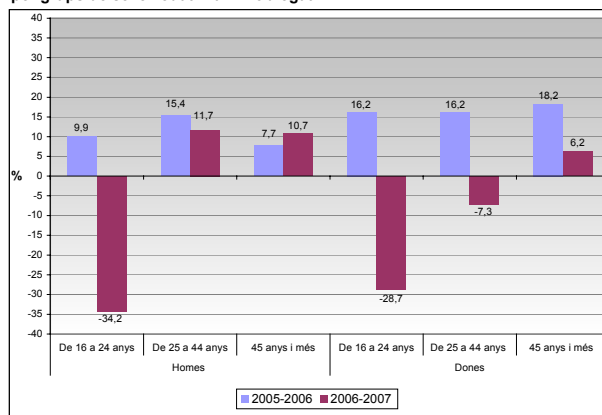
L'atur registrat de **persones estrangeres** es manté estable en relació amb l'any anterior al conjunt de la comarca. Per zones territorials, puja a la Zona Centre i baixa a la resta de zones. Al conjunt de la província i de Catalunya disminueix el nombre mitjà de persones registrades.

Taula 34. Atur registrat de persones estrangeres. Baix Llobregat

	2006	2007	Variació 06-07 (%)	% sobre el total de persones aturades 2007
Zona Centre	625	685	9,6	11,2
Zona Delta	1.042	1.004	-3,6	8,2
Zona Nord	460	459	-0,2	9,9
Zona Vall Baixa	374	356	-4,8	6,4
Baix Llobregat	2.502	2.503	0,0	8,8
Província Barcelona	21.821	21.333	-2,2	10,7
Catalunya	32.708	32.016	-2,1	12,5

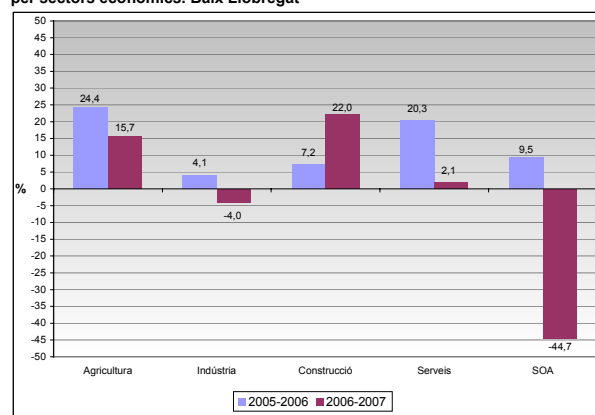
Font: OPMT-BL, a partir de les dades del Departament de Treball

Gràfic 19. Variacions interanuals de l'atur registrat de persones estrangeres per grups de sexe i edat. Baix Llobregat



Font: OPMT-BL, a partir de les dades del Departament de Treball

Gràfic 20. Variacions interanuals de l'atur registrat de persones estrangeres per sectors econòmics. Baix Llobregat



Font: OPMT-BL, a partir de les dades del Departament de Treball

L'atur de persones de nacionalitat estrangera disminueix en els grups d'homes i dones de 16 a 24 anys i en el grup de dones de 25 a 44 anys. Per contra, augmenta en les dones de 45 i més anys i sobretot en el col·lectiu masculí de 25 a 44 anys i de més de 44 anys. Per **sectors econòmics**, és rellevant l'augment del sector de la construcció (amb un 22% més de persones registrades que havien desenvolupat una activitat anterior en aquest sector). Augmenta també l'atur d'activitats anteriors corresponents a l'agricultura i en menor grau als serveis. La disminució més acusada és la d'aquelles persones que no tenien cap ocupació anterior.

La contractació registrada augmenta lleument en relació amb l'any anterior. El grup d'edat més jove és l'únic on la contractació disminueix. El 79% de la contractació registrada pertany al sector serveis

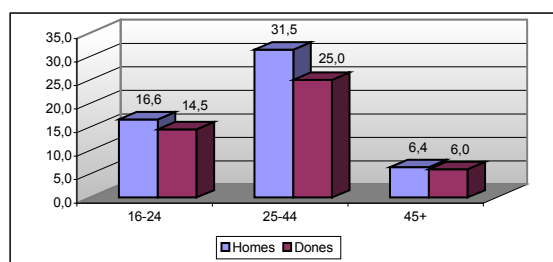
L'any 2007 s'ha donat un lleuger augment de la contractació registrada en la comarca. Tot i això, aquest creixement només ha vingut donat per l'important creixement (12% més respecte l'any anterior) de la contractació a la Zona Delta, ja que a la resta de zones la contractació ha disminuït. Cal destacar la disminució d'un 8% de les zones Vall Baixa i Centre respecte el 2006.

Taula.35. Contractació registrada

	2002	2006	2007	Var. 06-07(%)	Var. 02-07(%)
Zona Centre	35.076	63.454	58.526	-7,8	66,9
Zona Delta	79.403	105.827	118.346	11,8	49,0
Zona Nord	32.527	61.820	58.311	-5,7	79,3
Zona Vall Baixa	27.793	42.245	38.760	-8,2	39,5
Baix Llobregat	174.799	273.346	273.943	0,2	56,7
Província de Barcelona	1.607.914	2.153.866	2.146.589	-0,3	33,5
Catalunya	2.128.873	2.867.327	2.860.905	-0,2	34,4

Font: OPMT-BL, a partir de les dades del Departament de Treball.

La contractació registrada al Baix Llobregat continua sent inferior en les dones que en els homes, el **45,5% dels contractats al 2007 han estat dones**. Aquesta desigualtat es fa més palesa en observar la distribució de la contractació segons grups d'edat. El 31,5% de tots els contractats són homes de 25 a 44 anys i només el 25% de tots els contractats són dones de la mateixa edat.

Gràfic .21. Proporción de contractació sobre el total per sexe i edat. Baix Llobregat .2007

Font: OPMT-BL, a partir de les dades del Departament de Treball.

Independentment de la proporció sobre el total, la variació anual de la contractació segons sexe i edat mostra un comportament diferencial tant segons grups d'edat i sexe de referència. Així, el grup d'edat més jove –de **16 a 24 anys**– és l'únic que disminueix la contractació respecte al 2006. En canvi, el grup d'edat més gran – **majors de 44 anys**– són els que augmenten, de manera més destacada, la seva contractació. Per sexes, el major creixement de la contractació de les **dones** es troba en el col·lectiu de dones més grans de 44 anys. En el cas dels **homes** cal destacar l'important decreixement de la contractació del col·lectiu més jove.

El 79% de la contractació registrada pertany al **sector serveis**. Percentatge superior al conjunt de Catalunya però inferior al total de la província de Barcelona. El sector de la construcció és el segon sector que concentra un major percentatge de contractació a la comarca, un 10,6% del total. Tot i això, indústria continua tenint un pes més rellevant a la comarca que a la província de Barcelona i al conjunt de Catalunya.

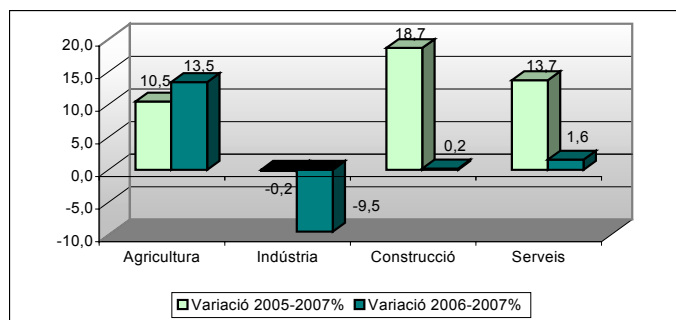
Per **zones territorials**, les zones Centre i Delta superen el percentatge comarcal de contractació en el sector serveis. La Zona Vall Baixa presenta el percentatge més gran de contractació en el sector industrial (un 23% de la totalitat de la seva contractació) juntament amb la Zona Nord (13%). En quant al sector de construcció, són les zones Vall Baixa (13%) i Centre (12%) les que presenten el major volum de contractació.

Taula.36. Contractació registrada per sectors econòmics. 2007. (%)

	Agricultura	Indústria	Construcció	Serveis
Zona Centre	0,2	7,7	12,0	80,1
Zona Delta	0,3	5,8	10,9	83,0
Zona Nord	0,2	12,9	7,0	79,9
Zona Vall Baixa	0,4	23,0	12,7	63,8
Baix Llobregat	0,3	10,2	10,6	79,0
Província de Barcelona	0,5	7,8	9,9	81,8
Catalunya	1,8	7,9	11,7	78,6

Font: OPMT-BL, a partir de les dades del Departament de Treball.

En tots els sectors, a excepció de la indústria que disminueix de manera destacada (9,5% menys respecte el 2006), la variació interanual de la contractació per sectors econòmics mostra creixement. Cal destacar el creixement constant, des de 2005, del sector agrícola.

Gràfic.22. Variació contractació registrada segons sectors econòmics.

Font: OPMT-BL, a partir de les dades del Departament de Treball.

Si s'atén al **nivell formatiu** de les persones contractades al 2007 en la comarca la qualitat de l'ocupació és baixa, ja que més del 79% del contractats tenien com a nivell formatiu màxim els estudis primaris. A més, el percentatge de contractats amb estudis secundaris i superiors (batxillerat, formació professional, universitaris...) el 2006 era del 36,5%, el 2007 aquest percentatge cau al 20,4% de persones contractades.

Taula.37. Contractació per nivell formatiu.

	2006	2007
Sense estudis	10,4	11,0
Estudis primaris	53,1	68,6
Estudis secundaris	29,8	13,2
Estudis superiors	6,7	7,2

Font: OPMT-BL, a partir de les dades del Departament de Treball.

Continuant amb la qualitat de l'ocupació, la contractació realitzada a la comarca per **grups professionals**, torna a mostrar el seu baix nivell. Així, el grup professional de treballadors no qualificats és el que ha tingut més contractació (el 40% del total de la contractació realitzada).

En comparació amb l'any anterior cal senyalar el lleuger increment de la contractació de tècnics i professionals de suport; empleats administratius i treballadors dels serveis.

Taula.38. Contractació per grups professionals. Baix Llobregat (%)

	2006	2007
Forces armades	0,9	0,7
Directius	0,5	0,5
Tècnics i científics	4,3	4,2
Tècnics i professionals de suport	10,0	10,7
Empleats administratius	9,8	10,4
Treballadors dels serveis	14,8	15,1
Treballadors qualificats d'agricultura i pesca	0,3	0,3
Artesans i treballadors qualificats	8,6	8,8
Operadors de maquinària	9,0	9,5
Treballadors no qualificats	41,7	39,8

Font: OPMT-BL, a partir de les dades del Departament de Treball

La qualitat de l'ocupació, mesurada en **temporalitat de la contractació**, és baixa si es considera que més del 83% de la contractació és temporal. Per sectors econòmics, indústria és el que presenta una taxa de temporalitat menor (amb un 74% del total de la contractació) i agricultura i serveis major (86 i 85% respectivament). Tot i amb això, cal remarcar el lleuger descens de la taxa de temporalitat respecte l'any anterior.

Taula.39. Taxa de temporalitat contractual per sectors econòmics. Baix Llobregat (%).

	2006	2007	Var. 06-07%
Agricultura	76,1	86,0	13,1
Indústria	76,4	73,6	-3,6
Construcció	84,5	83,9	-0,7
Serveis	84,9	84,6	-0,4
Total	83,9	83,4	-0,6

Font: OPMT-BL, a partir de les dades del Departament de Treball.

Juntament amb la **taxa de temporalitat**, un altre aspecte a valorar de la qualitat de l'ocupació a la comarca és el percentatge de contractació registrada realitzada en empreses de treball temporal. El 29% dels contractes signats al Baix Llobregat en el 2007 van ser empreses de treball temporal. El volum de contractes signats en ETTs s'ha incrementat en un 4% respecte el 2006.

Gairebé el 60% de la contractació per ETT va ser en **homes**, representant el 30,4% del total de la contractació masculina. El 26,5% del total de dones contractades ho van fer mitjançant empreses de treball temporal.

El grup d'edat de **25 a 44 anys** ha estat el que ha concentrat el major número de contractes per ETTs (el 60% de tots els contractes signats per aquest tipus d'empreses). Tot i que és entre el grup d'edat **més jove** on els contractes signats mitjançant empreses d'ocupació temporal tenen més pes (el 33,2% de tots els contractes signats per aquest col·lectiu).

Taula.40. Contractació registrada en empreses de treball temporal. Baix Llobregat.

	2007	
Total contractes en ETT	78.439	
Variació 06-07 (%)	3,7	
% sobre total contractes 2007	28,6	
	% total contractes en ETT	% total contractes de cada grup
Homes	57,8	30,4
Dones	42,2	26,5
<25 anys	36,0	33,2
25-44 anys	55,8	28,3
45 anys i més	8,2	18,8

Font: OPMT-BL, a partir de les dades del Departament de Treball

La contractació registrada de **persones estrangeres** presenta característiques parcialment diferenciades a la de la totalitat de la població.

Al 2007 es signaren 64.417 contractes, representant el 23,5% de la totalitat de contractes. Respecte el 2006 ha crescut en un 10% la contractació de persones estrangeres.

En aquest col·lectiu la diferència de la contractació segons el sexe és major. Només el 33% de la contractació ha estat en dones, representant el 17% de la totalitat de dones contractades.

El 73% de la contractació es va signar entre homes i dones de 25 a 44 anys, representant el 30,4% de la contractació total d'aquest grup d'edat.

Per sectors econòmics, la contractació de persones estrangeres es concentren el serveis i construcció (92% del total de la contractació). Respecte el total de la població contractada cal senyalar el pes que aquest col·lectiu té en els sectors econòmics d'agricultura i construcció (les persones estrangeres contractades registrades superen el 40% del total de persones contractades en aquests sectors).

**Taula.41. Contractació registrada de persones estrangeres.
Baix Llobregat**

	2007	
Total contractes a estrangers	64.417	
Variació 06-07 (%)	10,2	
% sobre total contractes 2007	23,5	
	% total contractes persones estrangeres	% total contractes de cada grup
Homes	66,8	28,9
Dones	33,2	17,1
<25 anys	16,1	12,1
25-44 anys	73,0	30,4
45 anys i més	10,9	20,6
Agricultura	0,5	42,8
Indústria	7,3	16,9
Construcció	20,2	44,8
Serveis	72,0	21,4

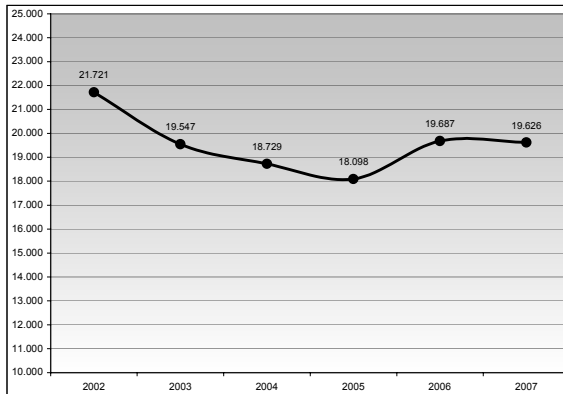
Font: OPMT-BL, a partir de les dades del Departament de Treball

**La sinistralitat laboral disminueix en relació amb l'any anterior però els índexs de sinistres continuen per sobre de les mitjanes provincial i catalana.
La construcció és el sector amb una incidència més elevada.**

L'any 2007 **disminueix** lleugerament el nombre d'accidents laborals amb baixa a la comarca, situant-se l'**índex d'incidència** (que posa en relació el nombre d'accidents amb el total de població assalariada) en 7.986 accidents per cada 100.000 persones afiliades. L'any 2006, aquest índex era de 8.292 accidents.

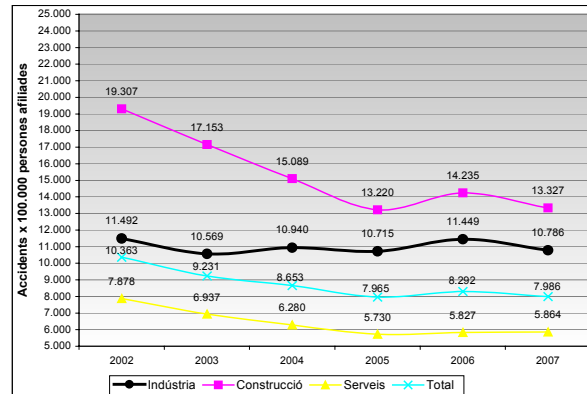
La disminució en el nombre total d'accidents s'ha produït només en el cas dels homes, ja que els accidents de dones s'han incrementat. No obstant això, el fet que no es disposi de població assalariada per sexe impedeix calcular els índexs d'incidència per homes i dones, això permetria fer una comparació del fenomen per sexe que amb les dades actuals no es pot fer. De manera similar succeeix en les xifres d'accidents per tipus de contracte: la majoria de sinistres es produeixen amb contracte fix (el 61,6%), tot i que és sota aquestes condicions que treballa la majoria dels assalariats, per tant no es pot determinar tampoc la incidència real en funció del tipus de contracte.

Gràfic 39. Evolució del nombre d'accidents laborals amb baixa. Baix Llobregat



Font: OPMT-BL, a partir de les dades del Departament de Treball

Gràfic 40. Evolució dels índexs de sinistralitat per grans sectors. Baix Llobregat



Font: OPMT-BL, a partir de les dades del Departament de Treball

Taula 42. Accidents laborals. 2007

	Homes	Dones	Total
Accidents 2007	15.579	4.047	19.626
Índex d'incidència	-	-	7.986
Variació 2006-2007 (%)	-1,5	4,4	-0,3
Contracte Eventual	5.970	1.512	7.482
Contracte Fix	9.573	2.525	12.098
Sense Especificar	36	10	46
Lleus	15.435	4.035	19.470
Greus	138	12	150
Mortals	6	0	6

Font: OPMT-BL, a partir de les dades del Departament de Treball

Per **sectors econòmics**, es veu com els índexs d'incidència baixen a tots els sectors excepte als serveis. La **construcció** és el sector amb una major incidència dels accidents, tot i que el sector terciari és on es produeix un major nombre d'accidents degut al fet que és el sector on treballa més gent.

Per **sexe** la distribució dels accidents entre els diferents sectors és la mateixa però difereix en intensitat, és a dir, és molt més alt entre les dones el nombre d'accidents en els serveis donat que estan força concentrades en aquest sector. Pel mateix motiu, la proporció de sinistres de dones en la construcció és inferior a la dels homes.

Taula 43. Accidents laborals amb baixa per grans sectors i sexe. Baix Llobregat

TOTAL	Agricultura		Indústria		Construcció		Serveis	
	n	%	n	%	n	%	n	%
2002	180	0,8	8.561	39,4	3.994	18,4	8.986	41,4
2006	82	0,4	7.222	36,7	3.813	19,4	8.570	43,5
2007	107	0,5	6.658	33,9	3.754	19,1	9.107	46,4
Var. 06-07 (%)	30,5	-	-7,8	-	-1,5	-	6,3	-

HOMES	Agricultura		Indústria		Construcció		Serveis	
	n	%	n	%	n	%	n	%
2002	162	0,9	7.274	40,7	3.937	22,0	6.483	36,3
2006	73	0,5	6.088	38,5	3.748	23,7	5.903	37,3
2007	89	0,6	5.607	36,0	3.711	23,8	6.172	39,6
Var. 06-07 (%)	21,9	-	-7,9	-	-1,0	-	4,6	-

DONES	Agricultura		Indústria		Construcció		Serveis	
	n	%	n	%	n	%	n	%
2002	18	0,5	1.287	33,3	57	1,5	2.503	64,8
2006	9	0,2	1.134	29,3	65	1,7	2.667	68,8
2007	18	0,4	1.051	26,0	43	1,1	2.935	72,5
Var. 06-07 (%)	100,0	-	-7,3	-	-33,8	-	10,0	-

Font: OPMT-BL, a partir de les dades del Departament de Treball

Cal esmentar també que els índexs d'incidència de la comarca són més elevats que els de la província de Barcelona i Catalunya a totes les activitats econòmiques.

Taula 44. Índexs d'incidència per sectors d'activitat. 2007

	Indústria	Construcció	Serveis	Total
Baix Llobregat	10.786	13.327	5.864	7.986
Província Barcelona	8.523	12.504	3.940	5.644
Catalunya	8.566	12.213	3.947	5.724

Font: OPMT-BL, a partir de les dades del Departament de Treball

Pel que fa als **accidents mortals**, aquests s'han vist reduïts a 6 durant el 2007 davant els 14 de l'any anterior. D'aquests 6 accidents mortals, 3 han estat en el sector serveis, 2 a la construcció i 1 a la indústria. Tenint en compte la diferència de població que treballa en cadascun dels sectors es veu com la mortalitat en el lloc de treball en el sector de la construcció continua adquirint rellevància per sobre dels altres sectors.

Taula 45. Accidents mortals per sectors d'activitat. Baix Llobregat

	Agricultura		Indústria		Construcció		Serveis		Total
	n	%	n	%	n	%	n	%	
2002	0	0,0	3	17,6	8	47,1	6	35,3	17
2006	0	0,0	2	14,3	6	42,9	6	42,9	14
2007	0	0,0	1	16,7	2	33,3	3	50,0	6
Var. 06-07 (%)	0,0	-	-50,0	-	-66,7	-	-50,0	-	-57,1

Font: OPMT-BL, a partir de les dades del Departament de Treball

IV. QUADRES RESUM

INFORME SOCIOECONÒMIC ANUAL. BAIX LLOBREGAT 2007:	
Àmbit territorial:	Comarca del Baix Llobregat
POBLACIÓ	<ul style="list-style-type: none"> - Disminueix el ritme de creixement poblacional. La immigració estrangera continua contribuint a l'augment de la població. Pel que fa al moviment migratori intern, la comarca perd població en relació amb la resta de Catalunya i d'Espanya. - Malgrat l'increment de la natalitat i l'arribada de la població estrangera, el grup d'edat de més de 64 anys continua guanyant pes sobre el total.
ACTIVITAT ECONÒMICA I ESTRUCTURA PRODUCTIVA	<ul style="list-style-type: none"> - El Producte Interior Brut de la comarca creix més d'un punt percentual. Augmenta el pes del PIB comarcal en el conjunt del PIB català. - Incrementen els centres de cotització i la població assalariada i autònoma. - Augmenta, de manera destacada, la població assalariada en el sector serveis. Tanmateix, en el sector indústria la població assalariada disminueix. - El 71% dels centres de cotització presents a la comarca són micro empreses (amb no més de 5 assalariats/des). - Al llarg de 2007 s'autoritzen 35 expedients de regulació d'ocupació que afecten a 979 persones. Tot i això, disminueix el número d'expedients de regulació d'ocupació autoritzats a la comarca, com també les persones afectades.
QUALITAT DE L'OCUPACIÓ	<ul style="list-style-type: none"> - L'atur registrat disminueix lleument en relació amb l'any anterior. Construcció i activitats de serveis a les empreses i immobiliàries són dos dels sectors on més creix l'atur. - La contractació registrada augmenta lleument. Únicament en el grup d'edat més jove (menors de 25 anys) la contractació registrada no s'incrementa. - Més del 83% de la contractació és temporal. S'ha incrementat el volum de contractes signats en empreses de treball temporal. - La sinistralitat laboral disminueix en relació amb l'any anterior tot i continuar per sobre de les mitjanes provincial i catalana els índexs de sinistres. El sector de la construcció és el que presenta una major sinistralitat.

INFORME SOCIOECONÒMIC ANUAL. BAIX LLOBREGAT 2007:	
Àmbit territorial:	Zona Centre
POBLACIÓ	<ul style="list-style-type: none"> - La zona Centre perd població respecte el 2006. És una zona que es caracteritza per una estabilització de la seva població en els darrers anys. - És l'àmbit de la comarca amb la població més envellida (el 15,8% de la seva població té més de 64 anys, i el percentatge de població de menys de 5 anys és el més baix de totes les zones). - La població estrangera present a la Zona Centre representa el 12% del total, la proporció més alta de totes les zones tot i que igualment es troba per sota de l'observada al conjunt de Catalunya i a la província de Barcelona.
ACTIVITAT ECONÒMICA I ESTRUCTURA PRODUCTIVA	<ul style="list-style-type: none"> - Incrementen els centres de cotització i la població assalariada i autònoma, tot i que sempre per sota de la mitjana comarcal. - El 13,8% de la població assalariada treballa en la construcció. És la zona territorial on més població assalariada es concentra en aquest sector. Augmenta el pes d'aquest sector en el total de la població assalariada, i disminueix la indústria. - Al llarg de 2007 s'autoritzen 10 expedients de regulació d'ocupació que afecten a 186 persones (el 19% del total de persones afectades a la comarca).
QUALITAT DE L'OCUPACIÓ	<ul style="list-style-type: none"> - L'atur registrat disminueix en relació amb l'any anterior. Continua sent la zona amb la taxa d'atur registrat més baixa (7,3%). L'11,2% de les persones aturades són estrangeres (el percentatge més elevat de les diferents zones territorials, tot i que inferior al del conjunt de Catalunya). - La contractació registrada disminueix (7,8% menys respecte el 2006). S'incrementa lleugerament el pes de la indústria i la construcció en el total de la contractació registrada, i disminueixen els contractes de serveis, tot i que el 80% dels contractes es fa en aquest sector.

INFORME SOCIOECONÒMIC ANUAL. BAIX LLOBREGAT 2007:	
Àmbit territorial:	Zona Delta
POBLACIÓ	<ul style="list-style-type: none"> - La zona Delta augmenta lleugerament la seva població respecte el 2006. En els darrers anys està disminuint el ritme del seu creixement. - És la segona zona de la comarca amb la població més envellida (només per darrere de la Zona Centre). El 12,9% de la població té més de 64 anys, percentatge que es troba però, per sota del conjunt de la província i de Catalunya. - La població estrangera present a la Zona Delta representa el 10,2% del total, la segona proporció més alta de totes les zones. Amb tot. També es troba per sota de l'observada al conjunt de Catalunya i a la província de Barcelona.
ACTIVITAT ECONÒMICA I ESTRUCTURA PRODUCTIVA	<ul style="list-style-type: none"> - Incrementen els centres de cotització i la població assalariada i autònoma. - És la zona que presenta l'increment més elevat en el nombre d'assalariats. El 70,2% de la població assalariada està treballa en el sector serveis. És la zona territorial on més població assalariada es concentra en aquest sector. - És la zona de la comarca on la indústria té menys pes en relació amb el total de població assalariada. En relació amb l'any anterior perd pes sobre el total la indústria i la construcció i en guanya els serveis. - Al llarg de 2007 s'autoritzen 8 expedients de regulació d'ocupació que afecten a 144 persones (el 15% del total de persones afectades a la comarca).
QUALITAT DE L'OCUPACIÓ	<ul style="list-style-type: none"> - L'atur registrat disminueix en relació amb l'any anterior. La taxa d'atur registrat es situa al 8,2%. El 8,2% de les persones aturades són estrangeres (percentatge inferior a la mitjana comarcal i al conjunt de la província i de Barcelona). - És l'única zona on augmenta la contractació registrada en relació amb l'any anterior (11,8% més respecte el 2006). El sector serveis té un pes fonamental en el nombre de contractes (el 83% correspon a activitats terciàries). Baixa força la contractació a activitats industrials i a la construcció.

INFORME SOCIOECONÒMIC ANUAL. BAIX LLOBREGAT 2007:	
Àmbit territorial:	Zona Nord
POBLACIÓ	<ul style="list-style-type: none"> - La zona Nord creix en un 1,4% la seva població respecte el 2006 esdevenint una de les zones territorials de la comarca amb major creixement. - Continua sent l'àmbit de la comarca amb el percentatge de població més jove (el 48,2% de la seva població és menor de 34 anys). - La població estrangera present a la Zona Nord representa el 10% del total. Proporció per sota de l'observat al conjunt de Catalunya i a la província de Barcelona.
ACTIVITAT ECONÒMICA I ESTRUCTURA PRODUCTIVA	<ul style="list-style-type: none"> - Incrementen els centres de cotització i la població assalariada i autònoma. Cal destacar l'increment del 4,6% de la seva població autònoma, per estar per sobre del creixement comarcal (3%). - El 38% de la població assalariada està ocupada en la indústria. És la zona territorial on més població assalariada es concentra en aquest sector. Tanmateix, disminueix el pes d'aquest sector en el total de la població assalariada. - Al llarg de 2007 s'autoritzen 11 expedients de regulació d'ocupació que afecten a 409 persones (el 42% del total de persones afectades a la comarca). És la única zona on s'augmenta el número d'expedients d'ocupació autoritzats.
QUALITAT DE L'OCUPACIÓ	<ul style="list-style-type: none"> - L'atur registrat disminueix en relació amb l'any anterior. Tot i això, continua sent la zona amb la taxa d'atur registrat més elevada (9%). El 10% de les persones aturades són estrangeres (un punt percentual més que al conjunt de la comarca i 2,6 punts percentuals menys que al conjunt de Catalunya). - La contractació registrada disminueix (5,7% menys respecte el 2006). S'incrementa el pes de la indústria en el total de la contractació registrada. El 13% de tota la contractació registrada a la zona Nord es realitzà al sector industrial.

INFORME SOCIOECONÒMIC ANUAL. BAIX LLOBREGAT 2007:	
Àmbit territorial:	Zona Vall Baixa
POBLACIÓ	<ul style="list-style-type: none"> - La zona Vall Baixa creix en un 1,1% la seva població respecte el 2006 sent una de les zones territorials de la comarca amb major creixement. - Ha disminuït el percentatge de població més jove. Si en el 2006 el 46,6% de la població tenia menys de 34 anys, en el 2007 aquest percentatge disminueix fins al 45,8%. - La població estrangera present a la Zona Vall Baixa representa el 6,8% del total. Proporció per sota de l'observat al conjunt de Catalunya, a la província de Barcelona i al total de la comarca.
ACTIVITAT ECONÒMICA I ESTRUCTURA PRODUCTIVA	<ul style="list-style-type: none"> - Incrementen els centres de cotització i la població assalariada i autònoma. Cal destacar l'increment del 4,3% de la seva població autònoma, per estar per sobre del creixement comarcal (3%). - El 34% de la població assalariada està ocupada en la indústria. És la segona zona territorial on més població assalariada es concentra en aquest sector. Tanmateix, disminueix el pes d'aquest sector en el total de la població assalariada. La construcció, en canvi, incrementa el seu pes en el total de població assalariada, ocupant al 13% del total. - El 19% de la seva població assalariada treballa en micro empreses (concretament, en centres de cotització de no més 5 assalariats/des). Vall Baixa és la zona territorial de la comarca que concentra més població assalariada en micro empreses. - Al llarg de 2007 s'autoritzen 6 expedients de regulació d'ocupació que afecten a 240 persones (el 24,5% del total de persones afectades a la comarca).
QUALITAT DE L'OCUPACIÓ	<ul style="list-style-type: none"> - L'atur registrat disminueix en relació amb l'any anterior. La taxa d'atur registrat (8%) es situa lleugerament per sota de la comarcal (8,1%). El 6,4% de les persones aturades són estrangeres (2,4 punt percentual menys que al conjunt de la comarca i 6,1 punts percentuals menys que al conjunt de Catalunya). - Vall Baixa és l'àmbit territorial on la contractació registrada disminueix més (8,2% menys respecte el 2006). Disminueix el pes de la indústria en el total de la contractació registrada. Tot i això, el 23% de tota la contractació registrada a la zona Vall Baixa es realitzà al sector industrial.

GLOSSARI i METODOLOGIA

I. POBLACIÓ

Taxa bruta de natalitat.

Relació entre els naixements produïts en un any determinat i la població mitjana de l'àmbit territorial analitzat, expressada en tant per mil.

$$TBN = \text{Naixements} / P_{\text{mitjana}} * 1000$$

Taxa bruta de mortalitat

Relació entre les defuncions produïdes en un any determinat i la població mitjana de l'àmbit territorial analitzat, expressada en tant per mil.

$$TBM = \text{Defuncions} / P_{\text{mitjana}} * 1000$$

Edat mitjana a la maternitat

Edat mitjana en què les dones tenen descendència, tenint en compte els naixements segons l'edat de la mare.

Es calcula a partir de les taxes específiques de fecunditat per edats.

$$EMM = [\sum(\text{Mitjana interval}) * TE_{Ftx}] / \sum TE_{Ftx}$$

Índex sintètic de fecunditat (ISF)

S'anomena també "nombre mitjà de fills per dona". Reflecteix el nombre mitjà de fills que tindria una dona durant el transcurs de la seva vida, suposant que no hi ha mortalitat femenina durant els seus anys de fertilitat i que, durant aquest període, es registren exactament les taxes específiques de fecunditat de l'any en qüestió.

Es calcula sumant les taxes específiques de fecunditat per edats quinquennals. El càlcul és diferent al que realitza Diputació De Barcelona al programa Hermes, que només té en compte les taxes totals.

$$ISF = \sum(T.E.F)_{tx} / 1.000$$

Saldo migratori intern

És la diferència entre la immigració registrada (altes del padró d'habitants) i la emigració registrada (baixes del padró d'habitants) d'un determinat àmbit territorial en un període de temps concret. Les altes i les baixes dels padrons d'habitants municipals que es tenen en compte en la

comptabilització del saldo migratori intern són només aquelles fruit de canvis de residència amb procedència o destinació a un altre municipi de Catalunya o de la resta de l'Estat.

Saldo migratori extern

És la diferència entre la immigració registrada (altes del padró d'habitants) i la emigració registrada (baixes del padró d'habitants) d'un determinat municipi en un període de temps concret. Les altes i les baixes dels padrons d'habitants municipals que es tenen en compte en la comptabilització del saldo migratori extern són aquelles fruit de canvis de residència amb procedència o destinació a un municipi de l'estranger (tant de persones de nacionalitat espanyola com estrangera). Les dades de la immigració exterior procedeixen exclusivament de l'explotació de les altes municipals de població procedent de l'estranger. S'ha d'assenyalar però que existeix un elevat nombre de casos amb "no consta" en la variable país de destinació.

Taxa d'immigració interior / exterior

És la divisió entre el nombre de moviments migratoris interns o externs registrats a les altes padronals i la població mitjana de l'any. Representa quin impacte representa la nova immigració arribada sobre la població total. S'expressa en tant per cent.

Taxa d'emigració interior / exterior

És la divisió entre el nombre de moviments migratoris interns o externs registrats a les baixes padronals i la població mitjana de l'any. Representa quin impacte representa l'emigració partida sobre la població total. S'expressa en tant per cent.

II. ACTIVITAT ECONÒMICA I ESTRUCTURA PRODUCTIVA

Producte interior brut (PIB)

El producte interior brut a preus de mercat (PIB pm) mesura el resultat final de l'activitat de producció de les unitats productores en el territori. Es calcula a preus de mercat perquè el valor de la producció recull la incidència dels impostos lligats a la producció i de les subvencions d'explotació. Des del punt de vista de l'oferta, el PIB permet avaluar quina és l'aportació de les diferents branques productives al conjunt de l'economia, és a dir, comprèn els valors afegits bruts, valorats a preus bàsics, de les principals branques d'activitat.

Valor afegit brut (VAB)

El valor afegit brut (VAB) representa la riquesa generada en l'economia durant el període considerat i s'obté com a diferència entre el valor de la producció i el valor dels consums intermedis utilitzats (primeres matèries, serveis i subministraments exteriors, etc.). Es calcula a preus bàsics, és a dir, no s'inclouen els impostos i subvencions sobre els productes (IVA, impostos especials, etc.) i només s'inclouen els impostos sobre la producció. Aquests impostos són els suportats per les empreses com a resultat de participar en l'activitat de la producció, amb independència de la quantitat o del valor d'allò produït i venut.

Petites i mitjanes empreses (classificació EUROSTAT)

Les petites i mitjanes empreses són aquelles que tenen entre 1 i 249 persones ocupades. Dins de les petites i mitjanes empreses es consideren els següents subgrups:

Micro empreses: d'1 a 9 persones ocupades

Petites empreses: de 10 a 49 persones ocupades.

Mitjanes empreses: 50 a 249 persones ocupades.

En l'informe s'analitza amb detall el grup de micro i petites empreses (fins a 50 persones ocupades). La font primària de les dades és l'Institut Nacional de la Seguretat Social.

Centres de cotització

Centres de cotització a la Seguretat Social amb un o més treballadors assalariats que desenvolupen la seva activitat econòmica en un territori determinat. La font primària de les dades és l'Institut Nacional de la Seguretat Social. Les dades s'obtenen del Departament de Treball.

Població assalariada

Població ocupada en els centres de cotització que du a terme una activitat remunerada per compte d'altri. La font primària de les dades és l'Institut Nacional de la Seguretat Social. Les dades s'obtenen del Departament de Treball.

Població autònoma

Població ocupada que du a terme una activitat remunerada per compte pròpia sense treballadors assalariats a càrrec. La font primària de les dades és l'Institut Nacional de la Seguretat Social. Les dades s'obtenen del Departament de Treball.

Dinamisme productiu

Es defineixen com a activitats més dinàmiques aquelles activitats econòmiques a 2 dígit de la CCAE que presenten un augment de població assalariada i autònoma més elevat entre dos períodes. Les activitats menys dinàmiques són les que presenten un augment més petit o una disminució més elevada entre dos períodes.

Per realitzar aquest càlcul, en primer lloc es suma la població assalariada i autònoma corresponent a cada activitat, i després es realitza l'ordenació en funció de les variacions percentuals, tenint en compte només aquelles activitats econòmiques que representen més d'un 1% del total de població assalariada i autònoma de la comarca.

III. QUALITAT DE L'OCUPACIÓ

Atur registrat

Recull les demandes d'ocupació registrades en les Oficines del Servei d'Ocupació de Catalunya (OSOC) que estan actives l'últim dia laborable de cada mes i que no es corresponen amb cap de les següents situacions: pluriocupació, millora d'ocupació, col·laboració social, jubilats, persones de més de 65 anys, en recerca d'ocupació conjuntural o de jornada inferior a 20 hores, estudiants, demandes suspeses, compatibilitat de prestacions, treballadors eventuais agrícoles subsidiats, rebuig d'accions d'inserció laboral, i altres causes com no tenir disponibilitat immediata o estar en situació d'incapacitat laboral transitòria o de baixa mèdica.

Contractació laboral registrada

Contractes registrats a les Oficines del Servei d'Ocupació de Catalunya (OSOC) i comunicacions de contractació que realitzen els empresaris, amb lloc de treball a Catalunya.

Expedients de regulació d'ocupació

Nombre d'expedients autoritzats tramitats per les empreses i els representants legals dels treballadors per tal de sol·licitar la suspensió o extinció de les relacions laborals o reduccions de jornada, per causes econòmiques o d'altre tipus, i que han estat resolts per l'autoritat laboral.

Índex de sinistralitat per grans sectors

Relació entre els accidents amb baixa registrats per causes laborals que tenen lloc durant la jornada de treball i la població assalariada que treballa en un sector d'activitat econòmica determinat. S'expressa en nombre d'accidents per cada 100.000 persones afiliades i permet així comparar la sinistralitat entre sectors.

Proporció de contractació laboral registrada de població estrangera

Relació entre el total de contractes laborals registrats a estrangers i el total de contractes signats, expressada en tant per cent.

Proporció de contractació laboral registrada mitjançant ETT

Relació entre el total de contractes laborals registrats mitjançant empreses de treball temporal (ETT) i el total de contractes signats, expressada en tant per cent.

Sinistralitat laboral

Conjunt d'accidents amb baixa registrats per causes laborals que tenen lloc durant la jornada de treball.

Taxa d'atur registrat

Relació entre el nombre de persones aturades i la població activa de 16 a 64 anys del Cens de Població 2001.

Taxa de temporalitat contractual

Relació entre el nombre de contractes temporals i el nombre total de contractes registrats, expressada en tant per cent.