

**INFORME  
SOCIOECONÒMIC  
ANUAL 2008**

**BAIX LLOBREGAT**

Baix Llobregat, febrer de 2009

## ÍNDEX

---

INTRODUCCIÓ.....	2
I. POBLACIÓ .....	3
II. ACTIVITAT ECONÒMICA I ESTRUCTURA PRODUCTIVA.....	8
Les petites i micro empreses al Baix Llobregat.....	18
III. QUALITAT DE L'OCUPACIÓ.....	26
IV. QUADRES RESUM.....	39
Baix Llobregat.....	39
Zona Centre.....	40
Zona Delta .....	41
Zona Nord.....	42
Zona Vall Baixa.....	43
GLOSSARI I METODOLOGIA.....	44

## INTRODUCCIÓ

---

L'informe socioeconòmic del 2008 del Baix Llobregat està estructurat en tres grans àrees d'anàlisi: població, activitat econòmica i estructura productiva, i qualitat de l'ocupació.

Dins de l'apartat de població es pot trobar l'evolució, dinàmica i estructura de la població de la comarca. En aquest sentit, es fa especial esment a les característiques demogràfiques dels diferents àmbits territorials<sup>1</sup> com també a la comparació amb altres àrees (principalment amb la província de Barcelona i Catalunya).

L'apartat d'activitat econòmica inclou l'estructura productiva (centres de cotització; població assalariada i autònoma; dinamisme empresarial; i regulació d'ocupació) de la comarca així com també dades macroeconòmiques (el Producte Interior Brut i el Valor Afegit Brut). En aquest sentit es farà especial èmfasi a l'anàlisi longitudinal (evolució temporal de les dades) i transversal (distingint de les variables considerades diferents aspectes/perfils) de les dades obtingudes.

Relacionada amb l'activitat econòmica de la comarca, la qualitat de l'ocupació és la tercera gran àrea de contingut. S'han considerat tres grans indicadors per a l'anàlisi: atur registrat, contractació registrada i sinistralitat laboral. En cadascun d'aquests es considera l'anàlisi longitudinal (evolució temporal de les dades) i transversal (distingint diferents aspectes/perfils de les variables considerades).

Per acabar, l'informe inclou uns quadres resum comarcal i per a cadascuna de les zones territorials, i un apartat de glossari on es desenvolupen els conceptes emprats al llarg d'aquest i la manera de calcular les diferents taxes presentades en el decurs de l'informe.

La metodologia utilitzada s'ha basat en l'anàlisi de dades secundàries, facilitades pels següents organismes:

- Institut d'Estadística de Catalunya (dades de demografia).
- Diputació de Barcelona – Programa Hermes (dades d'activitat econòmica i mercat de treball).
- Generalitat de Catalunya – Departament de Treball (dades d'activitat econòmica, mercat de treball, regulació d'ocupació i sinistralitat laboral).
- Caixa Catalunya – Anuari Econòmic Comarcal (dades de PIB comarcal i VAB).

Pel que fa a l'apartat de població, les darreres dades disponibles són les del Padró continu a 1 de gener de 2008, excepte en el cas del moviment natural i migratori de la població, pel qual les dades corresponen a l'any 2007. Pel que fa a l'àmbit macroeconòmic, les darreres dades utilitzades són les de 2007, corresponents a l'Anuari Econòmic Comarcal 2008 de Caixa Catalunya. En relació amb les dades de mercat de treball, l'anàlisi de l'atur registrat només es realitza des de 2005 degut al canvi metodològic que impedeix la comparació de les xifres de períodes anteriors.

---

<sup>1</sup> L'àmbit territorial utilitzat en aquest informe han estat les quatre zones operatives de divisió de la comarca, per obtenir informació municipal detallada sobre les diferents variables cal consultar les distintes edicions de l'[Anuari comarcal del Baix Llobregat](#).

## I. POBLACIÓ

### A DESTACAR...

#### DONES

- *La proporció de dones sobre el total de població de la comarca és del 50% (2008), tot i que aquest percentatge augmenta fins al 56,4% en el cas de les persones de més de 64 anys i fins al 71,3% en el cas de les persones de més de 84 anys. Això reflecteix una situació de feminització de la vellesa.*

#### JOVES

- *La proporció de menors de 25 anys sobre el total de població és del 26,6% (2008), la mateixa proporció que l'any anterior.*
- *La proporció de menors de 15 anys és del 16,2% (2008). Aquesta proporció ha augmentat en relació amb l'any anterior (15,9%).*
- *El percentatge de menors de 5 anys respecte al total de població és del 6,2% (2008), i ha augmentat en relació amb l'any anterior, que era del 5,4%.*

#### PERSONES DE MÉS DE 44 ANYS

- *La proporció de persones de més de 44 anys sobre el total és del 37,5% (2008), quan l'any anterior era del 37,2%.*
- *Les persones de més de 64 anys han augmentat del 13,3% al 13,4% l'any 2008.*
- *La proporció de persones de més de 84 anys sobre el total es manté en un 1,4%.*

#### POBLACIÓ ESTRANGERA

- *El pes de la població estrangera sobre el total és del 10,9% l'any 2007, quan l'any anterior era del 9,9%.*
- *L'estructura d'edat de la població de nacionalitat estrangera és força més jove que la de nacionalitat espanyola. La distribució per sexe mostra diferències en funció de la nacionalitat: hi ha nacionalitats més masculinitzades i d'altres més feminitzades.*

**La població empadronada a la comarca continua augmentant. El creixement natural juntament amb les migracions provinents de l'estranger són els components que provoquen aquest augment. D'altra banda, el saldo migratori amb la resta de l'Estat és negatiu un any mes, i això significa que la comarca continua perdent població en relació amb la resta de Catalunya i d'Espanya.**

La comarca del Baix Llobregat segueix augmentant la seva població, i l'increment respecte a l'any anterior es situa en l'1,3%, per sobre del que es va donar l'any 2007 i en la línia de les variacions donades els darrers anys.

La variació de població per zones territorials segueix la mateixa tendència que els darrers anys: les zones Nord i Vall Baixa són les zones de la comarca que més creixen en termes proporcionals i per contra les zones Centre i Delta presenten un increment menor.

**Taula 1. Evolució de la població**

	2003	2007	2008	Var 07-08 (%)	Var 03-08 (%)
Zona Centre	174.055	177.825	178.778	0,5	2,7
Zona Delta	306.358	318.270	322.323	1,3	5,2
Zona Nord	106.041	118.004	120.624	2,2	13,8
Zona Vall Baixa	143.657	157.417	160.024	1,7	11,4
<b>Baix Llobregat</b>	<b>730.111</b>	<b>771.516</b>	<b>781.749</b>	<b>1,3</b>	<b>7,1</b>
Província Barcelona	5.052.666	5.332.513	5.416.447	1,6	7,2
Catalunya	6.704.146	7.210.508	7.364.078	2,1	9,8

Font: OPMT-BL, a partir de les dades de l'IDESCAT

D'entre els components de la variació poblacional es destaca tant el creixement natural com el migratori. Pel que fa al **creixement natural**, tot i que la natalitat disminueix lleument l'any 2007 en relació amb l'any anterior, la intensitat es manté en més de 9.700 naixements anuals, i la taxa bruta de natalitat continua al voltant del 12,5 naixements per mil habitants. L'indicador conjuntural de fecunditat continua en 1,5 fills per cada dona de 15 a 49 anys. El fet que la comarca tingui una estructura de població més jove que el conjunt de la província i de Catalunya explica el fet que mantingui unes taxes de natalitat superiors i una taxa de mortalitat inferior a la resta d'àmbits.

**Taula 2. Moviment natural**

	BAIX LLOBREGAT		PROVÍNCIA BARCELONA		CATALUNYA	
	2006	2007	2006	2007	2006	2007
<b>NATALITAT</b>						
Naixements	9.771	9.746	60.717	61.610	82.077	83.716
Taxa bruta de natalitat (‰)	12,7	12,5	11,4	11,5	11,4	11,5
ISF (fills per dona)	1,5	1,5	1,4	1,4	1,4	1,4
Edat mitjana a la maternitat (anys)	31,1	31,2	31,1	31,1	30,9	30,8
<b>MORTALITAT</b>						
Defuncions	4.855	5.144	41.804	43.469	57.256	59.352
Taxa bruta de mortalitat (‰)	6,3	6,6	7,9	8,1	8,0	8,1

Font: OPMT-BL, a partir de les dades de l'IDESCAT

Pel que fa al **creixement migratori**, s'ha d'establir una diferència entre el saldo amb l'exterior i els moviments migratoris interns. Les migracions internes, és a dir, les que tenen en consideració només els moviments amb la resta de Catalunya o Espanya, mostren una pèrdua de població a la comarca que decideix establir la seva residència a altres municipis fora del Baix Llobregat. Aquesta tendència es va començar a donar a partir de l'any 2004 i durant el 2005, 2006 i 2007 s'ha mantingut. Cal matisar que no és el mateix el saldo migratori amb la resta de la província de Barcelona que amb la resta de Catalunya, ja que en el primer cas la comarca continua tenint un saldo positiu –tot i que notablement inferior a anys anteriors– mentre que en relació amb la resta de Catalunya el saldo es manté clarament negatiu.

Taula 3. Moviment migratori

	BAIX LLOBREGAT		PROVÍNCIA BARCELONA		CATALUNYA	
	2006	2007	2006	2007	2006	2007
<b>MIGRACIÓ INTERIOR</b>						
Saldo migratori intern	-4.731	-3.851	-25.552	-19.859	-	-
Taxa d'immigració interior (%)	3,0	3,0	1,0	1,1	-	-
Taxa d'emigració interior (%)	3,6	3,4	1,5	1,5	-	-
<b>MIGRACIÓ EXTERIOR</b>						
Saldo migratori extern	9.911	9.437	87.646	82.672	135.097	134.519
Taxa d'immigració exterior (%)	1,6	1,7	2,4	2,5	2,6	2,8
Taxa d'emigració exterior (%)	0,3	0,5	0,8	1,0	0,7	0,9

Font: OPMT-BL, a partir de les dades de l'IDESCAT

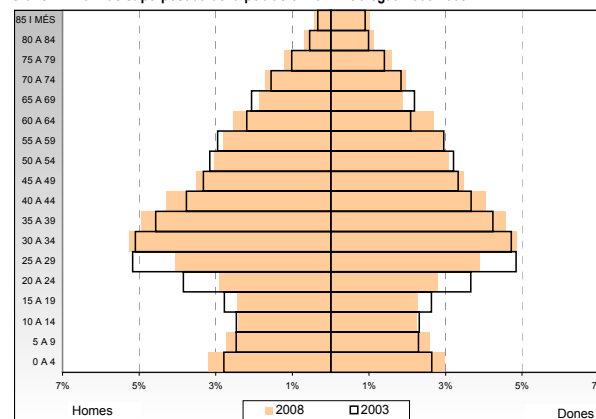
El **saldo migratori en relació amb l'estranger** disminueix lleument durant el 2007 respecte l'any anterior. Amb tot, la taxa d'immigració exterior, és a dir, l'impacte de la rebuda de població provinent de països estrangers en relació amb la població total, ha pujat lleument, tot i que es manté en un valor inferior al del conjunt de la província de Barcelona i de Catalunya. La procedència de la migració des de l'estranger és fonamentalment del continent americà, i en especial de països d'Amèrica Central i del Sud.

Taula 4. Immigració exterior segons continent de procedència. Baix Llobregat

	2006		2007		Var 06-07 (%)
	n	%	n	%	
Resta de la UE	1.475	12,2	1.740	13,0	18,0
Resta d'Europa	1.638	13,5	2.214	16,5	35,2
Àfrica	1.483	12,2	1.918	14,3	29,3
Amèrica	5.378	44,3	5.787	43,2	7,6
Àsia	496	4,1	537	4,0	8,3
Oceania	10	0,1	15	0,1	50,0
No consta	1.647	13,6	1.184	8,8	-28,1
Total	12.127	100	13.395	100	10,5

Font: OPMT-BL, a partir de les dades de l'IDESCAT

Gràfic 1. Piràmide superposada de la població. Baix Llobregat. 2008-2003



Font: OPMT-BL, a partir de les dades de l'IDESCAT

En relació amb la manera en què els canvis demogràfics afecten a l'**estructura de la població**, es pot veure com fruit de l'augment de la natalitat dels darrers anys, els grups d'edat de menys de 15 anys (tant el grup de població de 0 a 4 anys com el grup de 5 a 14 anys) augmenten el seu pes percentual en relació amb l'any anterior i també amb el 2003. D'altra banda, el col·lectiu de més de 64 anys també creix, representant així l'any 2008 el 13,4% de la població (percentatge però inferior al del conjunt de la província o de Catalunya). Aquest grup de més edat està format majoritàriament per dones. Per àmbits territorials, les zones Nord i Vall Baixa es presenten com les zones més joves i les zones Centre i Delta com les zones més envellides, tot i que en el cas de la població de més de 64 anys, cap d'elles arriba al nivell de Catalunya i de la resta de la província de Barcelona.

En referència a la **nacionalitat de la població**, continua donant-se l'increment de població de nacionalitat estrangera a la comarca, i el Baix Llobregat es troba així en la mateixa tendència d'augment que la província de Barcelona i Catalunya. L'any 2008, el percentatge de població estrangera sobre el total és, però, inferior a la comarca (10,9%) que a Barcelona (13,8%) i a Catalunya (15,0%), tot i que és cert que hi ha algunes zones de la comarca (Centre i Delta) on la proporció és més elevada que a d'altres (Nord i Vall Baixa).

De 2007 a 2008, la població de nacionalitat estrangera a la comarca ha pujat en 8.702 persones, el que ha incrementat la proporció d'estrangers sobre el total de població en un punt percentual. Així, a data 1 de gener de 2008, la població estrangera al Baix Llobregat representa el 10,9% del total de població (el 2007 representava el 9,9% i el 2003 el 6,3%).

**Taula 5. Població estrangera**

	2003		2007		2008	
	n	%	n	%	n	%
Zona Centre	12.117	7,0	21.556	12,1	23.499	13,1
Zona Delta	20.014	6,5	32.517	10,2	36.546	11,3
Zona Nord	7.375	7,0	11.811	10,0	13.416	11,1
Zona Vall Baixa	6.280	4,4	10.750	6,8	11.875	7,4
<b>Baix Llobregat</b>	<b>45.786</b>	<b>6,3</b>	<b>76.634</b>	<b>9,9</b>	<b>85.336</b>	<b>10,9</b>
Província Barcelona	398.459	7,9	669.263	12,6	745.216	13,8
Catalunya	543.008	8,1	972.507	13,5	1.103.790	15,0

Font: OPMT-BL, a partir de les dades de l'IDESCAT

Segons **continents de nacionalitat**, el col·lectiu d'Amèrica del Sud és el més present a la comarca, especialment en zones com la Centre (48,3% del total d'estrangers) i la Vall Baixa (42,2% del total). La Zona Nord és la que té una major presència de persones de nacionalitat africana (gairebé el 50% dels estrangers que resideixen a la zona). La Zona Delta, per la seva banda, és la zona on es troba un major percentatge d'estrangers provinents de la resta de la Unió Europea. (32,1% del total d'estrangers de la zona). Aquesta proporció de la Zona Delta, a més, es troba per sobre de la mitjana de la província de Barcelona i del conjunt de Catalunya.

Taula 5bis. Població estrangera segons continent de nacionalitat. 2008

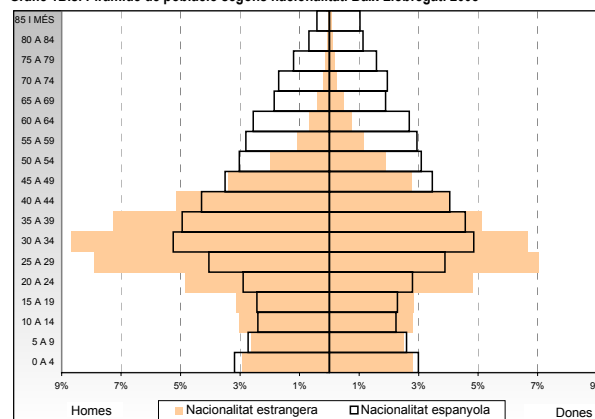
	Resta UE	Resta Europa	Àfrica	Amèrica del Nord i Central	Amèrica del Sud	Àsia i Oceania
Zona Centre	17,8	4,9	19,4	4,5	48,3	5,1
Zona Delta	32,1	2,9	21,4	3,9	34,9	4,8
Zona Nord	17,1	1,7	48,7	2,8	25,5	4,2
Zona Vall Baixa	22,1	3,0	24,7	3,7	42,2	4,2
<b>Baix Llobregat</b>	<b>24,4</b>	<b>3,3</b>	<b>25,6</b>	<b>3,9</b>	<b>38,1</b>	<b>4,7</b>
Província Barcelona	21,1	3,9	21,8	5,8	36,2	11,3
Catalunya	25,6	4,5	25,2	5,2	30,4	9,2

Font: OPMT-BL, a partir de les dades de l'IDESCAT

La major o menor presència de població estrangera no només és rellevant en qüestions de composició de la població per nacionalitats sinó que també exerceix influència en l'estructura mateixa de la població, ja que l'estructura poblacional per sexe i edat és força diferent a la de la població total.

Per sexe, hi ha una major presència general d'homes, tot i que cal dir que la presència d'homes o de dones difereix en funció de la nacionalitat, hi ha col·lectius més masculinitzats, com l'africà, i d'altres més feminitzats, com el d'Amèrica del Sud. També hi ha particularitats per municipis. En qualsevol dels casos, la concentració de les persones de nacionalitat estrangera en els grups d'edat d'entre 25 i 44 anys és clara (més del 50% del total es concentra en aquests grups d'edat). La presència del col·lectiu estranger en els grups de més edat és molt petita en comparació amb la població de nacionalitat espanyola. En el cas de les persones de menys de 25 anys, la proporció d'estrangers també és superior.

Gràfic 1Bis. Piràmide de població segons nacionalitat. Baix Llobregat. 2008



Font: OPMT-BL, a partir de les dades de l'IDESCAT



## II. ACTIVITAT ECONÒMICA I ESTRUCTURA PRODUCTIVA

### A DESTACAR...

#### PRODUCTE INTERIOR BRUT

- *Per primera vegada en 4 anys s'alenteix el ritme de creixement del Producte Interior Brut al Baix Llobregat. Els sectors de la construcció i serveis són els que aporten més creixement al PIB total de la comarca.*

#### SECTORS ECONÒMICS

- *Construcció, comerç i hoteleria són les activitats econòmiques que tenen més pes en l'estructura productiva (centres de cotització, població assalariada i autònoma) del Baix Llobregat al 2008.*

#### PETITES I MICRO EMPRESES

- *El 71% dels centres de cotització de la comarca són micro (fins a 5 assalariats/des).*
- *Disminució de petites i micro empreses, tant en centres de cotització com població assalariada, al Baix Llobregat el 2008.*

#### ZONES TERRITORIALS

- *La Zona Delta és la que concentra el major número de centres de cotització i població assalariada de la comarca.*
- *La Zona Delta presenta la major disminució en centres de cotització i Vall Baixa en població assalariada de la comarca.*
- *Per sectors econòmics: Zona Delta concentra un major percentatge de població assalariada en serveis; zones Nord i Vall Baixa, en indústria i Centre i Vall Baixa en construcció.*
- *La Zona Vall Baixa concentra el major percentatge de població assalariada en centres de cotització de menor grandària.*

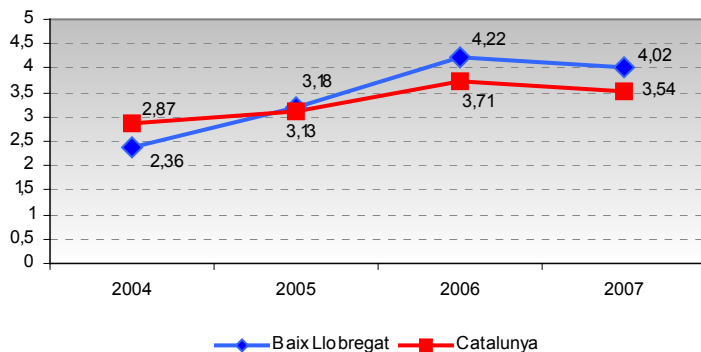
**El PIB del Baix Llobregat continua creixent, seguint les darreres dades de 2007, tot i això, és la primera vegada des del 2004 que s'alenteix el ritme de creixement del PIB. El sector de la construcció i de serveis són els que fan créixer el PIB comarcal.**

L'evolució, importància i estructura del Producte Interior Brut és un dels elements a tenir en compte en l'estudi de la situació econòmica de la comarca.

El PIB del Baix Llobregat ha observat un creixement de 4 punts percentuals respecte l'any 2006. Per primera vegada des de 2004 s'alenteix el ritme de creixement del PIB. Tot i això, el ritme de creixement del Producte Interior Brut de la comarca és superior al del conjunt de Catalunya.

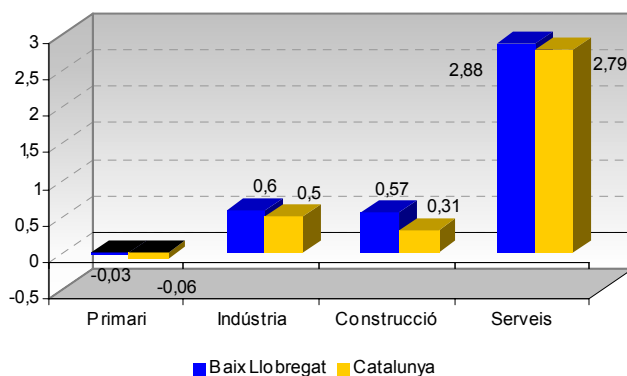
Els sectors serveis i l'industrial han estat els que han participat en major mesura al creixement del PIB comarcal, i de la mateixa manera, al del conjunt de Catalunya.

**Gràfic 2. Creixement del PIB comarcal. 2004-2007. (Taxes reals de variació interanual en %)**



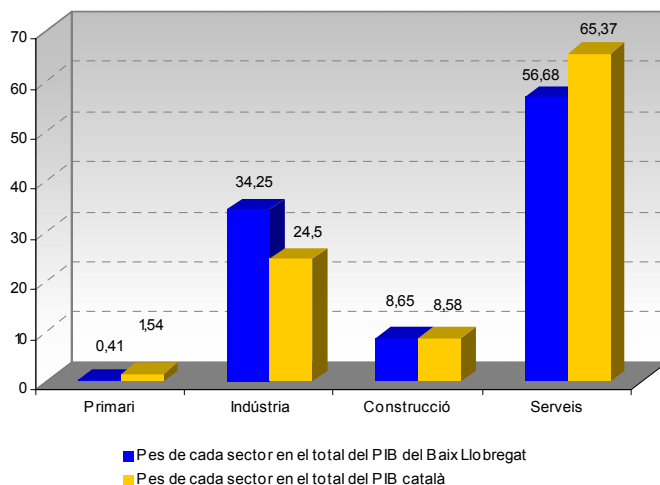
Font: OPMT-BL, a partir de les dades de l'Anuari Econòmic Comarcal de Caixa Catalunya (2008).

**Gràfic 3. Aportacions sectorials a la variació del PIB comarcal. 2007. (%)**



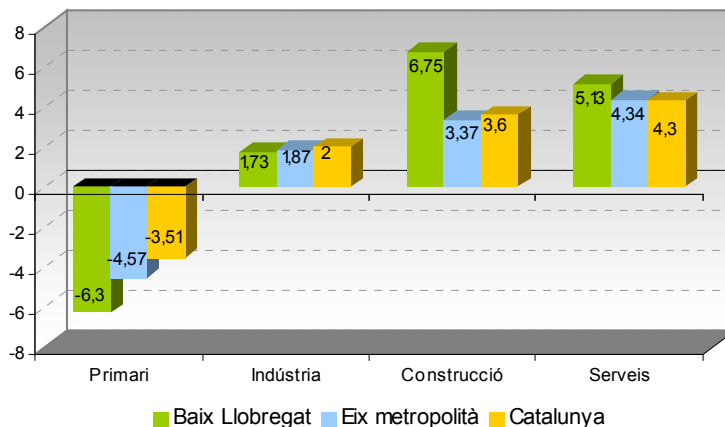
Font: OPMT-BL, a partir de les dades de l'Anuari Econòmic Comarcal de Caixa Catalunya (2008).

Si es compara el pes de cada sector econòmic en el total del PIB comarcal i català, s'observen lleugeres diferències en la distribució sectorial de les aportacions al PIB. Mentre al Baix Llobregat el 34% del PIB prové del sector industrial, només el 25% del PIB català prové d'aquest sector. Tant a la comarca com en el conjunt de Catalunya, el sector serveis és el que més participa en el Producte Interior Brut, tot i això el pes d'aquest sector és major en el conjunt de Catalunya que a la comarca.

**Gràfic 4. Aportacions sectorials al Producte Interior Brut.2007. (%)**

Font: OPMT-BL, a partir de les dades de l'Anuari Econòmic Comarcal de Caixa Catalunya (2008).

Tot i que la presència del sector industrial és major a la comarca que a la resta d'àmbits territorials (Catalunya, Eix metropolità...), han estat els sectors serveis i de la construcció els que més han fet créixer el PIB a la comarca. Aquesta tendència ha estat similar a Catalunya i a l'eix metropolità, tot i destacar el menor percentatge de creixement del sector de la construcció.

**Gràfic 5. Creixement del PIB comarcal per sectors. 2007. (%)**

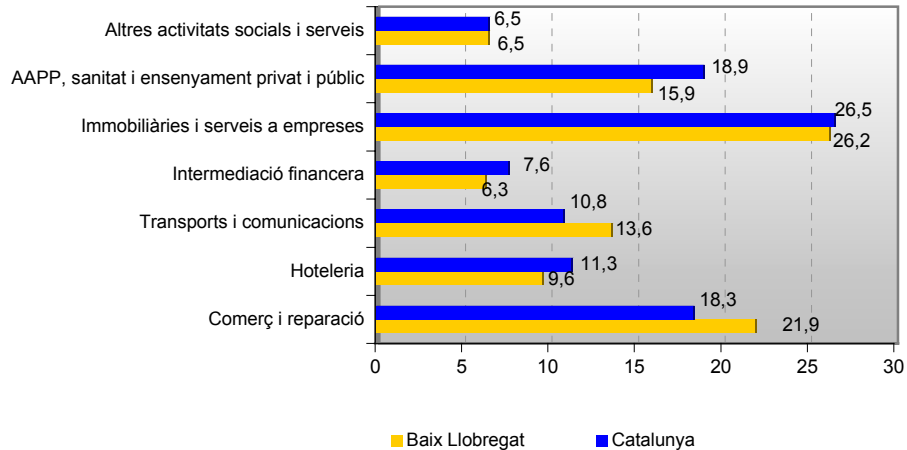
Font: OPMT-BL, a partir de les dades de l'Anuari Econòmic Comarcal de Caixa Catalunya (2008).

Com s'ha mencionat anteriorment, el sector serveis és el que té més pes en l'estructura del Producte Interior Brut comarcal (un 56,7% el 2007). Si desglossem aquesta dada per subsectors, Immobiliàries i serveis a empreses; comerç i reparació i Administració Pública són els que aporten més al PIB del sector serveis.

Si es compara amb el conjunt de Catalunya, les activitats immobiliàries, l'Administració Pública i l'hoteleria tenen menys presència a l'estructura del PIB del sector serveis al Baix Llobregat. Les

activitats de comerç i transport i comunicacions, en canvi, són més presents al PIB comarcal que al del conjunt de Catalunya.

**Gràfic 6. Estructura del Producte Interior Brut del sector serveis per subsectors. 2007. (%)**



Font: OPMT-BL, a partir de les dades de l'Anuari Econòmic Comarcal de Caixa Catalunya (2008).

### **Augmenta la població assalariada i autònoma, no obstant, disminueixen els centres de cotització a la comarca.**

La població assalariada i la població en règim autònom pugen respecte l'any anterior, mentre que els centres de cotització disminueixen en un 2% respecte al 2007.

**Taula 6. Estructura productiva. Baix Llobregat**

	2003	2007	2008	Var 07-08 (%)	Var 03-08 (%)
Centres de cotització	21.754	24.490	23.936	-2,3	10,0
Població assalariada	211.982	244.354	247.512	1,3	16,8
Població autònoma	48.348	55.070	55.348	0,5	14,5

Font: OPMT-BL, a partir de les dades de l'INSS (Règim General, Règim Especial de la mineria del carbó i Règim Especial Autònoms). 2n Trimestre

En tots els àmbits territorials de la comarca (Zona Centre; Zona Delta; Zona Nord; Zona Vall Baixa) s'observa una disminució del número de centres de cotització, destacant-ne la disminució de la Zona Delta (un 2,5 % menys respecte l'any 2007).

Taula 7. Població assalariada

	2003	2007	2008	Var 07-08 (%)	Var 03-08 (%)
Zona Centre	62.112	71.270	71.549	0,4	15,2
Zona Delta	75.846	91.968	94.310	2,5	24,3
Zona Nord	37.570	41.848	42.711	2,1	13,7
Zona Vall Baixa	36.454	39.268	38.942	-0,8	6,8
<b>Baix Llobregat</b>	<b>211.982</b>	<b>244.354</b>	<b>247.512</b>	<b>1,3</b>	<b>16,8</b>

Font: OPMT-BL, a partir de les dades de l'INSS (2n trimestre)

Taula 8. Centres de cotització

	2003	2007	2008	Var 07-08 (%)	Var 03-08 (%)
Zona Centre	5.655	6.008	5.885	-2,0	4,1
Zona Delta	8.424	9.561	9.318	-2,5	10,6
Zona Nord	3.316	4.003	3.910	-2,3	17,9
Zona Vall Baixa	4.359	4.918	4.823	-1,9	10,6
<b>Baix Llobregat</b>	<b>21.754</b>	<b>24.490</b>	<b>23.936</b>	<b>-2,3</b>	<b>10,0</b>

Font: OPMT-BL, a partir de les dades de l'INSS (2n trimestre)

Taula 9. Població autònoma

	2003	2007	2008	Var 07-08 (%)	Var 03-08 (%)
Zona Centre	11.611	12.441	12.370	-0,6	6,5
Zona Delta	19.923	22.411	22.478	0,3	12,8
Zona Nord	6.322	7.678	7.817	1,8	23,6
Zona Vall Baixa	10.492	12.540	12.668	1,0	20,7
<b>Baix Llobregat</b>	<b>48.348</b>	<b>55.070</b>	<b>55.333</b>	<b>0,5</b>	<b>14,4</b>

Font: OPMT-BL, a partir de les dades de l'INSS (2n trimestre)

S'observa un increment de la població assalariada en tots els àmbits territorials a excepció de la Vall Baixa on aquesta disminueix en un 0,8% respecte l'any anterior. De la mateixa manera, la població autònoma augmenta en totes les zones de la comarca a excepció de la Zona Centre on disminueix la seva presència en un 0,6% .

Tot i amb això, s'ha observat en el conjunt del Baix Llobregat un increment generalitzat i destacat dels tres components de l'estructura productiva (centres de cotització; població assalariada i població autònoma) respecte fa cinc anys.

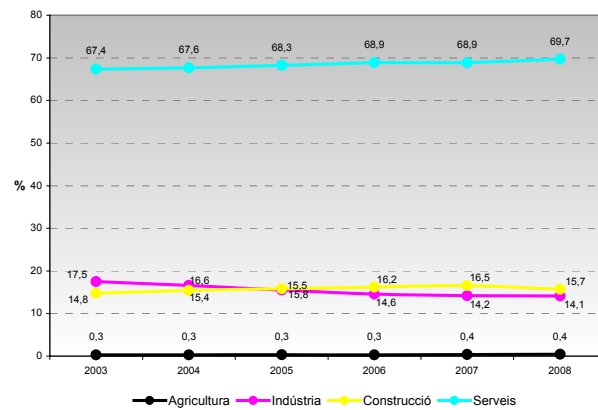
El sector **serveis** continua sent el sector econòmic que té més pes en l'estructura productiva del Baix Llobregat (el 64,5% de tota la població assalariada; 71,6% de tota la població autònoma i un 69,7% de la totalitat dels centres de cotització). Respecte l'any anterior, aquest sector ha vist augmentada, de manera destacada, la seva població assalariada però ha vist disminuït el pes de la població autònoma d'aquest sector respecte el total d'autònoms.

L'**agricultura** és el sector econòmic que menys pes té en l'estructura productiva comarcal, tot i això, ha observat un augment de població autònoma. Però l'augment del pes d'aquest sector en el total de la població autònoma comarcal, pot ser explicat per la integració -a partir de gener de 2008- del règim especial agrari per compte propi al règim especial de treballadors autònoms.

El sector **industrial** és el segon sector econòmic en aportacions al Producte Interior Brut del Baix Llobregat (34,25% del total), tot i això, respecte l'any anterior, s'ha observat una disminució del número de centres de cotització; població autònoma i, en especial, de població assalariada (disminució de 0,8 punts percentuals respecte el 2007).

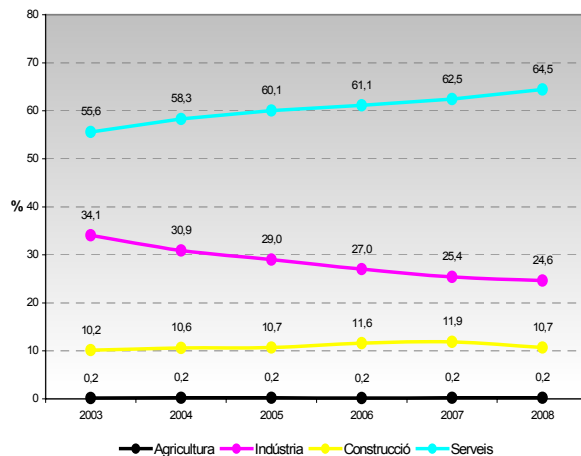
Un dels sectors econòmics que ha observat una important modificació en la seva tendència de creixement constant en els components d'estructura productiva a la comarca ha estat el sector de la **construcció**. Tot i amb això, encara presenta dades de creixement i de pes rellevant respecte al Producte Interior Brut al Baix Llobregat: Al 2007 aquest sector va presentar el creixement més important del PIB comarcal (un 6,7% respecte al 2006); incrementa el seu pes respecte el total del PIB (representant el 8,65% del PIB del Baix Llobregat)... En canvi, en el 2007, ha observat una disminució en el número de centres de cotització; població assalariada i població autònoma, respecte al 2006. Cal destacar l'important descens dels centres de cotització (0,8 punts percentuals menys respecte l'any anterior) i de la seva població assalariada (1,2 punts percentuals menys).

Gràfic 7. Centres de cotització per sectors econòmics. Baix Llobregat. 2003-2008



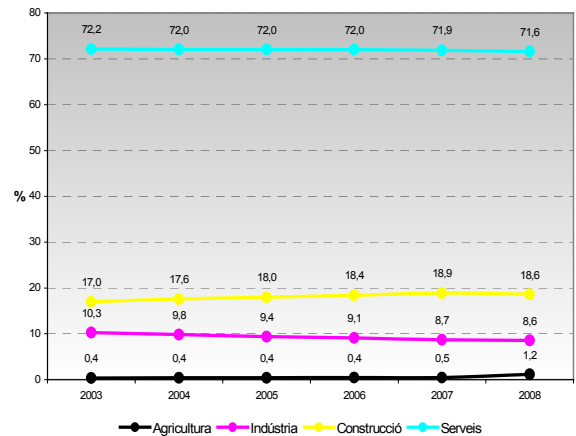
Font: OPMT-BL, a partir de les dades de l'INSS (2n trimestre)

Gràfic 8. Població assalariada per sectors econòmics. Baix Llobregat. 2003-2008



Font: OPMT-BL, a partir de les dades de l'INSS (2n trimestre)

Gràfic 9. Població autònoma per sectors econòmics. Baix Llobregat. 2003-2008



Font: OPMT-BL, a partir de les dades de l'INSS (2n trimestre)

El 64,5% de la **població assalariada** a la comarca està ocupada en el sector **serveis**. La Zona Delta presenta el major percentatge de població assalariada ocupada en aquest sector (un 72,3% del total).

El 24,6% de la població assalariada en la comarca està ocupada en la **indústria**. Les zones Nord i Vall Baixa superen aquest percentatge, representant respectivament, el 36 i 32% del total de la població assalariada.

Finalment, el sector de la **construcció** concentra en la comarca el 10,7% de la població assalariada total. Les zones Centre i Vall Baixa superen aquesta proporció (amb un 12 i 12,3% del total de la seva població assalariada).

**Taula 10. Població assalariada per sectors econòmics. 2008. (%)**

	Agricultura	Indústria	Construcció	Serveis
Zona Centre	0,1	23,5	12,0	64,4
Zona Delta	0,2	17,2	10,3	72,3
Zona Nord	0,2	36,1	7,9	55,8
Zona Vall Baixa	0,3	32,2	12,3	55,2
<b>Baix Llobregat</b>	<b>0,2</b>	<b>24,6</b>	<b>10,7</b>	<b>64,5</b>

Font: OPMT-BL, a partir de les dades de l'INSS (2n trimestre)

Segons activitats econòmiques concretes, **construcció i comerç** són les que tenen més pes en número de centres de cotització, població assalariada i autònoma. Aquestes activitats van concentrar el 40% de la totalitat de centres de cotització; el 21% de la població assalariada i el 36% de la població treballadora en règim autònom de la comarca.

**Taula 11. Centres de cotització per principals activitats econòmiques (CCAE-2dígits). Baix Llobregat**

	2007	2008	% total	Var. 07-08 (%)
45 - Construcció	4.051	3.760	15,7	-7,2
52 - Comerç detall; altres reparacions	3.505	3.436	14,4	-2,0
51 - Comerç engròs i intermediaris	2.269	2.278	9,5	0,4
55 - Hoteleria	1.962	1.991	8,3	1,5
74 - Altres activitats empresarials	1.714	1.762	7,4	2,8
60 - Transport terrestre i per canonades	1.563	1.524	6,4	-2,5
70 - Activitats immobiliàries	1.179	1.012	4,2	-14,2
28 - Prod. metàl.lics, exc. maquinària	891	881	3,7	-1,1
93 - Activitats diverses serveis personals	878	852	3,6	-3,0
50 - Venda i reparació vehicles motor	759	758	3,2	-0,1

Font: OPMT-BL, a partir de les dades de l'INSS (2n trimestre)

**Taula 12. Població assalariada per principals activitats econòmiques (CCAE-2dígits). Baix Llobregat**

	2007	2008	% total	Var. 07-08 (%)
51 - Comerç engròs i intermediaris	25.986	26.723	10,8	2,8
45 -Construcció	29.045	26.491	10,7	-8,8
74 -Altres activitats empresarials	22.841	24.154	9,8	5,7
52 - Comerç detall; altres reparacions	20.072	20.162	8,1	0,4
55 -Hoteleria	13.093	13.532	5,5	3,4
85 - Sanitat i serveis socials	10.500	10.997	4,4	4,7
28 -Fabricació de productes metàl·lics, excepte maquinària	10.896	10.421	4,2	-4,4
63 - Activitats afins transport; ag. viatges	9.352	9.542	3,9	2,0
75 - Adm. pública, defensa i SS obligatòria	8.221	9.085	3,7	10,5
60 - Transport terrestre i per canonades	7.165	7.536	3,0	5,2

Font: OPMT-BL, a partir de les dades de l'INSS (2n trimestre)

**Taula 13. Població autònoma per principals activitats econòmiques (CCAE-2dígits). Baix Llobregat**

	2007	2008	% total	Var. 07-08 (%)
45 -Construcció	10.423	10.315	18,6	-1,0
52 -Comerç al detall	10.118	9.935	18,0	-1,8
60 -Transport terrestre; transport per canonades	6.550	6.545	11,8	-0,1
55 -Hoteleria	4.858	4.832	8,7	-0,5
74 -Altres activitats empresarials	4.518	4.713	8,5	4,3
51 -Comerç a l'engròs i intermediaris del comerç	3.217	3.178	5,7	-1,2
93 -Activitats diverses de serveis personals	2.122	2.171	3,9	2,3
50 -Venda, manteniment i reparació de vehicles de motor	1.418	1.441	2,6	1,6
70 -Activitats immobiliàries	1.442	1.318	2,4	-8,6
85 -Activitats sanitàries i veterinàries, serveis socials	1.132	1.217	2,2	7,5

Font: OPMT-BL, a partir de les dades de l'INSS (2n trimestre)

Les activitats relacionades amb les indústries de productes alimentaris i begudes i administració pública, defensa i seguretat social obligatòria han estat les activitats econòmiques **més dinàmiques**, tenint en compte l'evolució del nombre de persones assalariades i autònomes.

**Taula 14. Activitats més dinàmiques (Assalariats + autònoms). Baix Llobregat**

	Ass + Aut 2007	Ass + Aut 2008	% total 2008	Variació absoluta	Variació relativa (%)
15 -Indústries de productes alimentaris i begudes	6.487	7.267	2,4	780	12,0
75 - Adm. pública, defensa i SS obligatòria	8.225	9.090	3,0	865	10,5
72 -Activitats informàtiques	3.394	3.640	1,2	246	7,2
74 -Altres activitats empresarials	27.359	28.867	9,5	1.508	5,5
85 - Sanitat i serveis socials	11.632	12.214	4,0	582	5,0

Font: OPMT-BL, a partir de les dades de l'INSS (2n trimestre)



En canvi, les activitats immobiliàries i les activitats relacionades amb la fabricació de productes de cautxú i matèries plàstiques han estat les activitats **menys dinàmiques** al Baix Llobregat al 2008. Cal destacar, per les seves característiques, el decreixement de població ocupada en activitats immobiliàries i en construcció que ha estat de 3.369 treballadors menys.

**Taula 15. Activitats menys dinàmiques (Assalariats + autònoms). Baix Llobregat**

	Ass + Aut 2007	Ass + Aut 2008	% total 2008	Variació absoluta	Variació relativa (%)
70 -Activitats immobiliàries	4.533	3.826	1,3	-707	-15,6
25 -Fabricació de productes de cautxú i matèries plàstiques	5.150	4.738	1,6	-412	-8,0
29 - Construcció maquinària i equips mec.	4.930	4.548	1,5	-382	-7,7
45 -Construcció	39.468	36.806	12,2	-2.662	-6,7
28 -Fabricació de productes metàl·lics, excepte maquinària	12.121	11.638	3,8	-483	-4,0

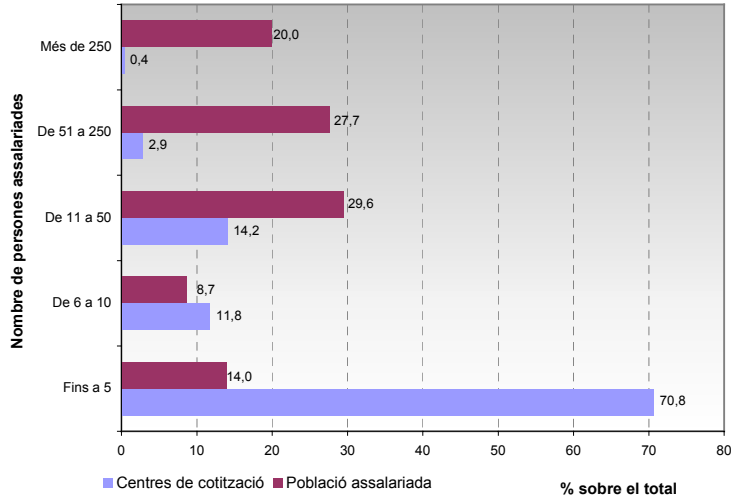
Font: OPMT-BL, a partir de les dades de l'INSS (2n trimestre)

El **71%** dels centres de cotització presents a la comarca són **micro empreses** (de fins 5 treballadors), només el 0,4% dels centres de cotització són de més de 250 treballadors.

El 57,3% de la població assalariada del Baix Llobregat està ocupada en centres de cotització d'**11 a 250 treballadors**. Per zones territorials, la Zona Centre és la que concentra un percentatge major de població assalariada en centres de cotització de més de 250 assalariats. La Zona Vall Baixa concentra el major percentatge de població assalariada en centres de cotització de menor grandària (de fins a 5 treballadors; de 6 a 10 treballadors i 11 a 50 treballadors). Les zones Delta i Nord presenten una distribució més regular en els diferents centres de cotització de la seva població assalariada.

Respecte l'any 2007, els centres de cotització que van créixer en població assalariada van ser els de més de 50 treballadors, els de menor grandària, en canvi, van observar un lleuger decreixement de la seva població assalariada.

Gràfic 10. Centres de cotització i població assalariada segons grandària del centre. Baix Llobregat. 2008



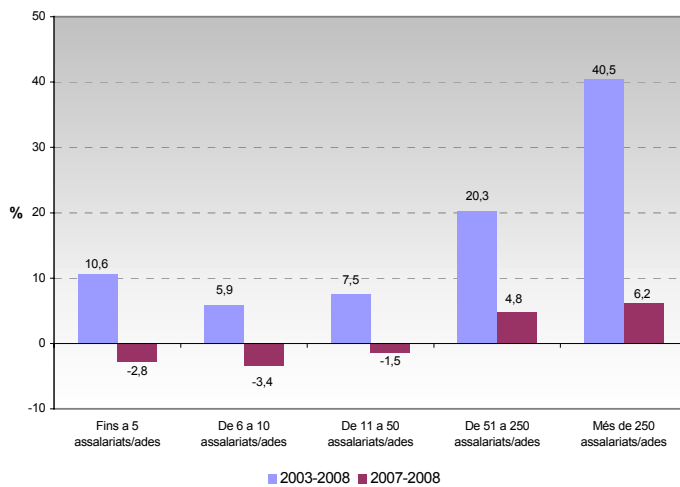
Font: OPMT-BL, a partir de les dades de l'INSS (2n trimestre)

Taula 16. Població assalariada per grandària del centre. 2008. (%)

	Fins a 5 assalariats/ades	De 6 a 10 assalariats/ades	De 11 a 50 assalariats/ades	De 51 a 250 assalariats/ades	Més de 250 assalariats/ades
Zona Centre	11,5	8,0	27,1	29,4	24,1
Zona Delta	14,6	7,9	28,4	28,7	20,4
Zona Nord	13,2	9,3	28,8	27,6	21,2
Zona Vall Baixa	18,3	11,2	37,9	22,4	10,2
<b>Baix Llobregat</b>	<b>14,0</b>	<b>8,7</b>	<b>29,6</b>	<b>27,7</b>	<b>20,0</b>

Font: OPMT-BL, a partir de les dades de l'INSS (2n trimestre)

Gràfic 11. Variacions de població assalariada segons grandària del centre. Baix Llobregat



Font: OPMT-BL, a partir de les dades de l'INSS (2n trimestre)

## ***Les petites i micro empreses al Baix Llobregat***

**Disminueix el número de micro i petites empreses a la comarca, tant en centres de cotització com en persones assalariades. Tot i disminuir en tots els sectors econòmics, és més destacat en construcció. Les activitats relacionades amb sanitat i serveis socials és l'activitat econòmica concreta més dinàmica en població assalariada i centres de cotització, en canvi, les activitats immobiliàries i construcció són les que més han vist reduït el número de centres cotització i població assalariada aquest 2008.**

El 71% dels centres de cotització del Baix Llobregat tenen menys de 6 assalariats. El 52 % de la població assalariada està ocupada en centres de cotització amb una grandària no superior a 50 treballadors. És a dir, més de la meitat de la població assalariada de la comarca està ocupada en empreses considerades petites (d'11 a 50 treballadors) i micro (d'1 a 10 treballadors)<sup>2</sup>.

Aquestes proporcions obliguen, si més no, a detallar amb major precisió les característiques i distribució de les mateixes a la nostra comarca.

Tot i amb això, els centres de cotització i la població assalariada ocupada en petites i micro empreses (d'1 a 50 treballadors) ha disminuït respecte l'any anterior al Baix Llobregat.

Els centres de cotització de 31 a 50 assalariats/des han estat els que han disminuït més. La població ocupada en centres de cotització amb grandària de 6 a 10 treballadors han estat els que més han disminuït.

**Taula 17. MIPÉ's. Evolució dels centres de cotització. Baix Llobregat**

	2003	2007	2008	Var 07-08 (%)	Var 03-08 (%)
1 a 5 assalariats/ades	15.293	17.386	16.935	-2,6	10,7
6 a 10 assalariats/ades	2.660	2.919	2.825	-3,2	6,2
11 a 25 assalariats/ades	2.254	2.446	2.444	-0,1	8,4
26 a 30 assalariats/ades	302	310	304	-1,9	0,7
31 a 50 assalariats/ades	604	667	640	-4,0	6,0
Total	21.113	23.728	23.148	-2,4	9,6
Grandària mitjana	6,66	6,54	6,56	-	-

Font: OPMT-BL, a partir de les dades de l'INSS (2n trimestre)

<sup>2</sup> En les taules de dades seran MIPÉs (Micro i petites empreses).

**Taula 18. MIPE's. Evolució de la població assalariada. Baix Llobregat**

	2003	2007	2008	Var 07-08 (%)	Var 03-08 (%)
1 a 5 assalariats/ades	31.379	35.699	34.705	-2,8	10,6
6 a 10 assalariats/ades	20.284	22.244	21.486	-3,4	5,9
11 a 25 assalariats/ades	36.193	39.566	39.435	-0,3	9,0
26 a 30 assalariats/ades	8.360	8.668	8.499	-1,9	1,7
31 a 50 assalariats/ades	23.518	26.098	25.276	-3,1	7,5
Total	119.734	132.275	129.401	-2,2	8,1

Font: OPMT-BL, a partir de les dades de l'INSS (2n trimestre)

Seguint l'estructura productiva general de la comarca, les micro i petites empreses es concentren en el sector **serveis**. Tot i això, cal destacar el **creixement** constant de l'agricultura (5,1% més que l'any anterior) dels centres de cotització.

**Taula 19. MIPE's. Evolució dels centres de cotització per sectors econòmics. Baix Llobregat**

	2003	2007	2008	Var 07-08 (%)	Var 03-08 (%)
Agricultura	67	98	103	5,1	53,7
Indústria	3.543	3.243	3.155	-2,7	-11,0
Construcció	3.176	3.985	3.700	-7,2	16,5
Serveis	14.321	16.402	16.190	-1,3	13,1
No codificat	6	0	0	-	-
Total	21.113	23.728	23.148	-2,4	9,6

Font: OPMT-BL, a partir de les dades de l'INSS (2n trimestre)

**Taula 20. MIPE's. Evolució de la població assalariada per sectors econòmics. Baix Llobregat**

	2003	2007	2008	Var 07-08 (%)	Var 03-08 (%)
Agricultura	308	473	446	-5,7	44,8
Indústria	31.504	28.816	27.667	-4,0	-12,2
Construcció	17.619	21.968	19.993	-9,0	13,5
Serveis	70.284	81.018	81.295	0,3	15,7
No codificat	19	0	0	-	-
Total	119.734	132.275	129.401	-2,2	8,1

Font: OPMT-BL, a partir de les dades de l'INSS (2n trimestre)

Si detallem per grandària de les empreses, les micro empreses de 1 a 5 treballadors concentren el centres de cotització de tots els grans sectors. Més del 70% dels centres de cotització petits i micro d'**agricultura**, **serveis** i **construcció** tenen d'1 a 5 treballadors.

Respecte a la població assalariada en aquests centres de cotització, en els sectors d'indústria, construcció i serveis es concentren en els centres de cotització d'11 a 25 treballadors.

**Taula 21. MIPE's. Distribució dels centres de cotització per sectors i trams d'assalariats/ades. Baix Llobregat. 2008. (%)**

	Agricultura	Indústria	Construcció	Serveis
1 a 5 assalariats/ades	80,6	55,0	72,6	76,8
6 a 10 assalariats/ades	9,7	17,0	13,6	11,0
11 a 25 assalariats/ades	6,8	19,5	10,8	8,8
26 a 30 assalariats/ades	2,9	3,1	1,1	1,0
31 a 50 assalariats/ades	0,0	5,4	1,9	2,5
Total	100	100	100	100
Grandària mitjana	5,23	9,56	6,30	6,04

Font: OPMT-BL, a partir de les dades de l'INSS (2n trimestre)

**Taula 22. MIPE's. Distribució de la població assalariada per sectors i trams d'assalariats/ades. Baix Llobregat. 2008. (%)**

	Agricultura	Indústria	Construcció	Serveis
1 a 5 assalariats/ades	38,6	14,6	29,5	30,2
6 a 10 assalariats/ades	18,2	15,0	18,9	16,6
11 a 25 assalariats/ades	24,0	36,5	32,1	28,1
26 a 30 assalariats/ades	19,3	9,8	5,7	5,6
31 a 50 assalariats/ades	0,0	24,1	13,8	19,5
Total	100	100	100	100

Font: OPMT-BL, a partir de les dades de l'INSS (2n trimestre)

Un altre aspecte que pot permetre avaluar la situació de les micro i petites empreses de la comarca és el seu dinamisme productiu, entenent-lo com l'evolució del número de centres de cotització i la població assalariada ocupada en aquest tipus de centres.

Les activitats econòmiques concretes que concentraren un major creixement en el número de centres de cotització micro i petits en el 2008 van ser les relacionades amb sanitat i serveis socials; altres activitats empresarials; hoteleria; construcció de maquinària i equips mecànics i comerç a l'engròs.

En quant aquelles activitats que van ser més dinàmiques en l'augment de població assalariada, destaquen, l'administració pública; la maquinària i materials elèctrics; indústria de productes alimentaris i begudes; sanitat i serveis socials i altres activitats empresarials.

**Taula 23. MIPE's. Activitats més dinàmiques (Centres de cotització). Baix Llobregat. 2008. (%)**

	C.Cot. 2007	C.Cot. 2008	% total 2008	Variació absoluta	Variació relativa (%)
85-Sanitat i serveis socials	591	614	2,7	23	3,9
74-Altres activitats empresarials	1.647	1.682	7,3	35	2,1
55-Hoteleria	1.934	1.962	8,5	28	1,4
29-Construcció maquinària i equips mec.	257	259	1,1	2	0,8
51-Comerç engròs i intermediaris	2.177	2.184	9,4	7	0,3

Font: OPMT-BL, a partir de les dades de l'INSS (2n trimestre)

**Taula 24. MIPE's. Activitats més dinàmiques (Assalariats). Baix Llobregat. 2008. (%)**

	Assal. 2007	Assal. 2008	% total 2008	Variació absoluta	Variació relativa (%)
75- Adm. pública, defensa i SS obligatòria	1.993	2.249	1,7	256	12,8
31- Maquinària i materials elèctrics	1.353	1.452	1,1	99	7,3
15- Indústria prod. alimentaris i begudes	2.223	2.325	1,8	102	4,6
85-Sanitat i serveis socials	3.823	3.995	3,1	172	4,5
74- Altres activitats empresarials	9.763	10.194	7,9	431	4,4

Font: OPMT-BL, a partir de les dades de l'INSS (2n trimestre)

Respecte a les activitats econòmiques menys dinàmiques en quant a centres de cotització (és a dir aquelles activitats que han vist disminuir el número de centres de cotització) cal destacar a les activitats immobiliàries i construcció (menys del 21% respecte l'any anterior); la fabricació de mobles i altres indústries manufactureres; activitats diverses de serveis personals i a les activitats culturals i esportives.

Les activitats econòmiques que més han disminuït la seva població assalariada en les petites i micro empreses respecte l'any 2007 han estat les relacionades amb les activitats immobiliàries; la construcció de maquinària i equips mecànics; construcció; edició i arts gràfiques i activitats culturals i esportives.

**Taula 25. MIPE's. Activitats menys dinàmiques (Centres de cotització). Baix Llobregat. 2008. (%)**

	C.Cot. 2007	C.Cot. 2008	% total 2008	Variació absoluta	Variació relativa (%)
70-Activitats immobiliàries	1.178	1.010	4,4	-168	-14,3
45-Construcció	3.985	3.700	16,0	-285	-7,2
36-Mobles; altres indústries manufactureres	256	248	1,1	-8	-3,1
93-Activitats diverses serveis personals	874	847	3,7	-27	-3,1
92-Activitats culturals i esportives	388	377	1,6	-11	-2,8

Font: OPMT-BL, a partir de les dades de l'INSS (2n trimestre)

**Taula 26. MIPE's. Activitats menys dinàmiques (Assalariats). Baix Llobregat. 2008. (%)**

	Assal. 2007	Assal. 2008	% total 2008	Variació absoluta	Variació relativa (%)
70-Activitats immobiliàries	2.711	2.075	1,6	-636	-23,5
29-Construcció maquinària i equips mec.	2.590	2.350	1,8	-240	-9,3
45-Construcció	21.968	19.993	15,5	-1.975	-9,0
22-Edició i arts gràfiques	2.653	2.442	1,9	-211	-8,0
92-Activitats culturals i esportives	2.433	2.246	1,7	-187	-7,7

Font: OPMT-BL, a partir de les dades de l'INSS (2n trimestre)

**Destacat increment dels expedients de regulació d'ocupació i de les persones afectades al Baix Llobregat respecte el 2007. La Zona Nord és la més afectada, observant un important creixement tant en expedients com en persones afectades. El sector indústria concentra el major nombre d'expedients autoritzats.**

El nombre d'expedients autoritzats tramitats per les empreses i els representants legals dels treballadors per tal de sol·licitar la rescissió, suspensió o reducció de la jornada, juntament amb el número de persones afectades pel mateixos, és un bon indicador de diagnosi respecte l'estructura productiva i activitat d'una economia.

Al llarg de 2008 s'autoritzaren 97 expedients de regulació d'ocupació a la comarca (62 expedients més que al 2007). En tots els àmbits territorials ha augmentat de manera destacada el número d'expedients de regulació d'ocupació autoritzats, tot i això, ha estat superior en la comarca que a la província de Barcelona i en el conjunt de Catalunya.

Segons sexe, els homes han estat els més afectats per un expedient aquest darrer any. En tots els àmbits territorials, ha crescut significativament els homes afectats per un ERO.

La mesura de regulació més emprada en els expedients ha estat la rescissió, tot i això, la suspensió ha estat la que més persones ha afectat (el 88% de les persones afectades per un expedient al Baix Llobregat ).

**Taula 27 . Expedients de regulació d'ocupació i persones afectades. 2008**

	Baix Llobregat		Província Barcelona		Catalunya	
<b>Expedients autoritzats 2008</b>	97		628		808	
Variació 2007-2008 (%)	177,1		82,6		72,6	
Rescissió	45	46,4%	362	57,6%	466	57,7%
Suspensió	45	46,4%	224	35,7%	286	35,4%
Reducció	7	7,2%	42	6,7%	56	6,9%
	Baix Llobregat		Província Barcelona		Catalunya	
<b>Persones afectades 2008</b>	7.353		25.951		29.267	
Variació 2007-2008 (%)	651,1		290,2		278,7	
Rescissió	805	10,9%	7.341	28,3%	8.842	30,2%
Suspensió	6.481	88,1%	18.207	70,2%	19.532	66,7%
Reducció	67	0,9%	403	1,6%	893	3,1%
	Baix Llobregat		Província Barcelona		Catalunya	
	Homes	Dones	Homes	Dones	Homes	Dones
<b>Persones afectades 2008 per sexe</b>	5.591	1.762	19.580	6.371	21.770	7.497
Variació 2007-2008 (%)	765,5	429,1	360,6	165,5	341,8	167,8

Font: OPMT-BL, a partir de les dades del Departament de Treball

Per zones territorials de la comarca, la Zona Nord va ser la més afectada tant en número d'expedients autoritzats (el 38,1% del total de la comarca) com en persones afectades (el 72,5% del total de la comarca). Alhora, aquesta Zona ha experimentat el més fort creixement en expedients autoritzats (236% més que al 2007) i persones afectades (1203% més que l'any anterior. La Zona Delta, ha estat l'altra zona que ha vist més incrementat, respecte el 2007, el percentatge de persones afectades per un ERO (613% més).

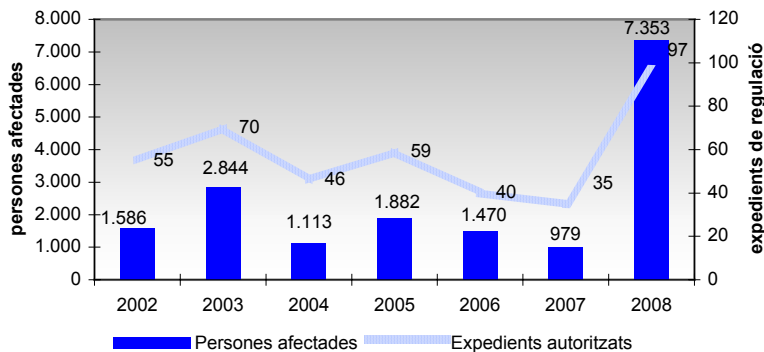
**Taula 28. Expedients de regulació i treballadors afectats. 2008**

	Expedients	Treballadors afectats
Zona Centre	14	455
Zona Delta	26	1.027
Zona Nord	37	5.331
Zona Vall Baixa	20	540
<b>Baix Llobregat</b>	<b>97</b>	<b>7.353</b>

Font: OPMT-BL, a partir de les dades del Departament de Treball

L'evolució dels expedients de regulació d'ocupació mostra un destacat increment dels expedients autoritzats anualment. En el període seleccionat, 2002-2008, el número d'EROs autoritzats el 2008 és el major d'aquest període. De la mateixa manera, les persones afectades per un expedient al 2008 són superiors que en anys anteriors (651% més que al 2007).

**Gràfic 12. Expedients de regulació d'ocupació i persones afectades. 2002-2008. Baix Llobregat**



Font: OPMT-BL, a partir de les dades del Departament de Treball

**L'aplicació de mesures econòmiques** ha estat la causa que més s'ha emprat a l'hora de sol·licitar un expedient de regulació (el 56% del EROs autoritzats aquest any), en canvi, la causa de **producció** ha estat la que ha afectat a més persones ( el 86% de les persones afectades).

Causes tècniques o tecnològiques i organitzatives van ser altres de les causes defensades per justificar l'expedient de regulació.



**Taula 29. Expedients de regulació d'ocupació i treballadors afectats per causa de regulació.2008**

	Expedients autoritzats		Treballadors afectats	
	n	%	n	%
09 - Força major	2	2,1%	8	0,1%
10 - Aplicació mesures econòmiques	54	55,7%	814	11,1%
12 - Tècniques i/o tecnològiques	3	3,1%	46	0,6%
13 - Organitzatives	6	6,2%	150	2,0%
14 - De producció	32	33,0%	6.335	86,2%

Font: OPMT-BL, a partir de les dades del Departament de Treball

El 63% dels expedients autoritzats es concentraren al sector **indústria**, a més, el percentatge més gran de persones afectades per un ERO al 2008 ha estat en aquest sector (el 92% de totes les persones afectades per un ERO).

De manera comparada, cal senyalar la disminució, en importància, del pes dels EROs en el sector serveis respecte l'any anterior. Si al 2007 el 63% dels EROs del Baix Llobregat eren en aquest sector, al 2008 representen el 37% de la totalitat d'expedients autoritzats.

Respecte al 2003 destaca el creixement dels EROs en tots els sectors econòmics, en quant a les persones afectades, cal senyalar l'important increment en el sectors indústria i serveis.

**Taula 30. Expedients de regulació d'ocupació i treballadors afectats per sectors econòmics**

	Agricultura		Indústria		Construcció		Serveis	
	n	%	n	%	n	%	n	%
<b>Expedients autoritzats</b>								
2003	0	0,0	42	60,0	5	7,1	23	32,9
2007	0	0,0	13	37,1	0	0,0	22	62,9
2008	0	0	57	62,6	6	6,2	34	37,4
Var. 07-08(%)	0		338,5		100,0		54,5	
<b>Treballadors afectats</b>								
2003	0	0,0	1.935	68,0	60	2,1	849	29,9
2007	0	0,0	647	66,1	0	0,0	332	33,9
2008	0	0,0	6.632	91,6	115	1,6	606	8,4
Var. 07-08(%)	0		925,0		100,0		82,5	

Font: OPMT-BL, a partir de les dades del Departament de Treball

**La fabricació de productes metàl·lics, fabricació de vehicles de motor i hoteleria** han estat les activitats econòmiques que han concentrat el major nombre d'expedients autoritzats. **La**

**fabricació de vehicles de motor, la fabricació de productes metàl·lics i la fabricació de productes de cautxú** són les activitats econòmiques relacionades amb un major percentatge de persones afectades per un expedient al Baix Llobregat al 2008.

Si es compara amb les activitats econòmiques concretes més afectades per un ERO al 2007, es veu com **la fabricació de productes metàl·lics i fabricació de vehicles de motor** han estat les que han sofert un creixement més acusat.

**Taula 31. Expedients de regulació d'ocupació i treballadors afectats per activitat econòmica. Baix Llobregat. 2008.**

	Expedients autoritzats		Treballadors afectats	
	n	%	n	%
34 - Vehicles motor, remolcs i semiremolcs	9	9,3%	4.982	67,8%
28 - Prod. metàl·lics, llevat maquinària	11	11,3%	629	8,6%
25 - Cautxú i matèries plàstiques	7	7,2%	611	8,3%
60 - Transp. terrestre i per canonades	8	8,2%	246	3,3%
45 - Construcció	6	6,2%	115	1,6%
55 - Hoteleria	9	9,3%	113	1,5%
22 - Edició, art gràfica i suports enreg.	5	5,2%	112	1,5%
27 - Metal·lúrgia	7	7,2%	104	1,4%
51 - Comerç engròs i intermediaris	7	7,2%	103	1,4%
74 - Altres activitats empresarials	2	2,1%	48	0,7%
15 - Ind. prod. alimentaris i begudes	1	1,0%	48	0,7%
63 - Activitats afins transp.; ag. viatges	3	3,1%	35	0,5%
29 - Construcció maquinària i equips mecànics	3	3,1%	34	0,5%
26 - Ind. altres prod. minerals no metàl·lics	4	4,1%	27	0,4%
36 - Mobles; altres ind. manufactureres	3	3,1%	21	0,3%
52 - Comerç detall; altres reparacions	1	1,0%	21	0,3%
24 - Ind. químiques	2	2,1%	20	0,3%
50 - Venda i reparació vehicles motor	1	1,0%	17	0,2%
32 - Mat. electròn.; ràdio, TV i comunicació	1	1,0%	16	0,2%
17 - Ind. tèxtils	1	1,0%	11	0,1%
95 - Llars que ocupen personal domèstic	1	1,0%	11	0,1%
70 - Immobiliària	1	1,0%	10	0,1%
33 - Instruments medicoquirúrgics i precisió	1	1,0%	8	0,1%
18 - Ind. confecció i pelletteria	1	1,0%	6	0,1%
35 - Altres mat. transport	1	1,0%	3	0,0%
93 - Activitats diverses serv. personals	1	1,0%	2	0,0%

Font: OPMT-BL, a partir de les dades del Departament de Treball



### III. QUALITAT DE L'OCUPACIÓ

#### A DESTACAR...

##### DONES

- *Les dones de més de 44 anys augmenten l'atur registrat en relació amb l'any anterior, i es consoliden com el grup amb més atur registrat. La contractació a dones a la comarca continua sent inferior a la dels homes (el 46,3% del total de contractes de 2008 van ser signats per dones). La participació femenina en el mercat de treball es concentra en gran mesura en el sector terciari.*

##### JOVES

- *L'augment de l'atur registrat és més palès en aquest grup d'edat. Ara bé, no cal oblidar que aquest indicador no reflecteix plenament la situació de la població més jove en relació amb el mercat de treball: l'atur real d'aquest col·lectiu és sens dubte més elevat que la taxa registrada (que es situa l'any 2008 al voltant del 7%). La temporalitat en la contractació i la formalització de contractes a través d'ETT també afecta més aquest col·lectiu.*

##### PERSONES DE MÉS DE 44 ANYS

- *L'atur registrat de les persones de més edat continua sent clau en el total de persones registrades de la comarca, amb una taxa superior a la global, especialment en el cas de les dones. La proporció de contractes d'aquestes persones sobre el total és relativament baixa (només el 14% del total de contractes van ser signats per persones de més de 44 anys).*

##### POBLACIÓ ESTRANGERA

- *L'atur de persones estrangeres augmenta de manera destacada durant el 2008 (de manera molts més acusada que en l'atur total) especialment en el sector de la construcció, un sector que es nodreix sobretot d'aquest col·lectiu.*

**L'atur registrat augmenta de manera destacada en relació amb l'any anterior. La construcció i activitats de serveis a les empreses són els sectors que es veuen més perjudicats. El col·lectiu de dones continua sent el que es troba en una pitjor situació.**

L'any 2008 s'ha donat un augment significatiu de l'atur en totes les zones de la comarca, així com a l'àmbit provincial i del conjunt de Catalunya. Les zones Centre i Delta han estat les que han observat un augment menor de persones aturades registrades.

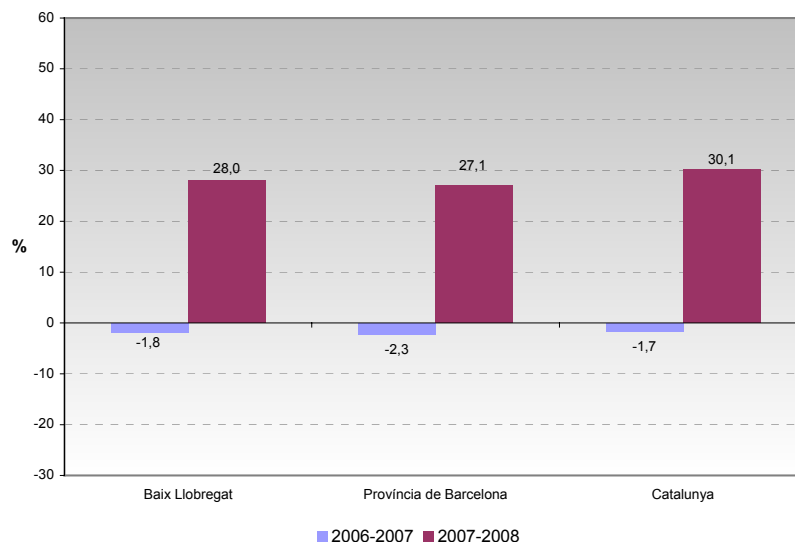
Tot i això, la **taxa d'atur registrat** es continua mantenint l'any 2008 per sota de la mitjana catalana i de la província de Barcelona, i la distribució per zones territorials mostra una taxa inferior a la mitjana comarcal en els casos de les zones Centre i Vall Baixa, i superior en els casos de les zones Delta i Nord.

Taula 32. Atur registrat. Baix Llobregat

	2007	2008	Variació 07-08 (%)	Taxa 2007 (%)	Taxa 2008 (%)
Zona Centre	6.143	7.978	29,9	7,3	9,5
Zona Delta	12.204	15.480	26,9	8,2	10,4
Zona Nord	4.656	5.985	28,5	9,0	11,6
Zona Vall Baixa	5.571	7.142	28,2	8,0	10,2
<b>Baix Llobregat</b>	<b>28.574</b>	<b>36.585</b>	<b>28,0</b>	<b>8,1</b>	<b>10,3</b>
Província Barcelona	198.963	252.976	27,1	8,4	10,7
Catalunya	256.406	333.653	30,1	8,3	10,8

Font: OPMT-BL, a partir de les dades del Departament de Treball

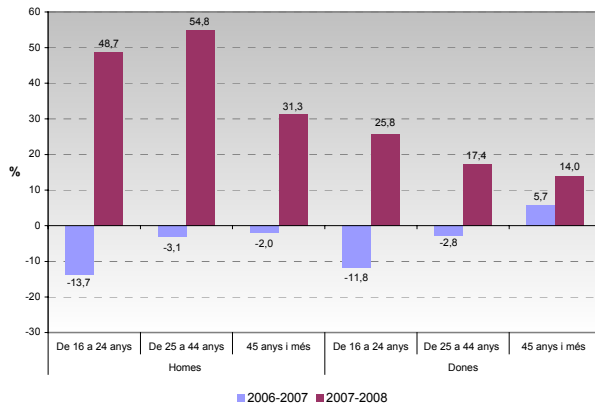
Gràfic 13. Variacions interanuals de l'atur registrat per àmbits geogràfics



Font: OPMT-BL, a partir de les dades del Departament de Treball

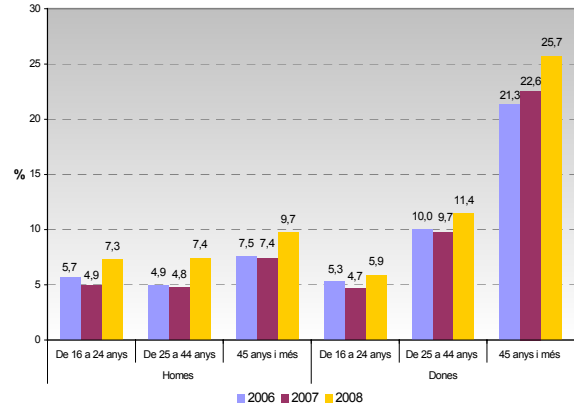
Es comprova com tots els **grups de sexe i edat** participen de l'increment en el nombre de persones registrades a l'atur. Els increments més acusats en la xifra de registres s'ha donat en el grup d'homes de 16 a 44 anys. En termes generals, el creixement de l'atur ha estat més acusat entre els homes que no pas entre les dones. Tot i això, les taxes d'atur registrat continuen sent més elevades en les dones de més de 25 anys, només en el cas de les dones joves, la taxa d'atur registrat és inferior a l'observada en els homes joves. La taxa de les dones de més de 45 anys és la més elevada de tots els grups d'edat (un 25,7%), sent també la que ha crescut més respecte el 2007 (tres punts percentuals).

Gràfic 14. Variacions interanuals de l'atur registrat per grups de sexe i edat. Baix Llobregat



Font: OPMT-BL, a partir de les dades del Departament de Treball

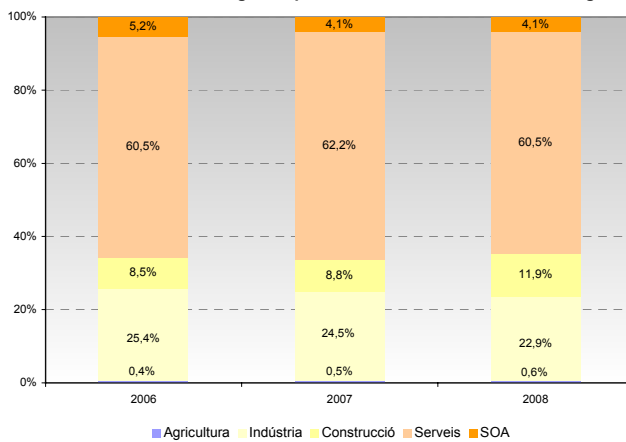
Gràfic 15. Taxes d'atur registrat per grups de sexe i edat. Baix Llobregat



Font: OPMT-BL, a partir de les dades del Departament de Treball

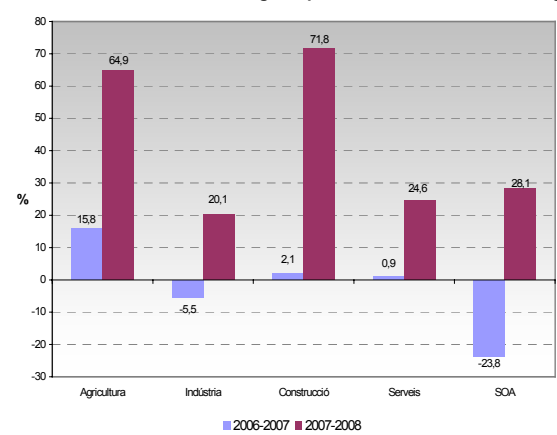
L'evolució de l'atur per **sectors econòmics** reflecteix un augment considerable en el sector de la construcció i sense ocupació anterior. Aquest darrer trenca amb la tendència de l'any anterior, quan va ser el sector on més va baixar el nombre de persones aturades registrades.

Gràfic 16. Evolució de l'atur registrat per sectors econòmics. Baix Llobregat



Font: OPMT-BL, a partir de les dades del Departament de Treball

Gràfic 17. Variacions interanuals de l'atur registrat per sectors econòmics. Baix Llobregat



Font: OPMT-BL, a partir de les dades del Departament de Treball

Si es tenen en compte **activitats més detallades**, les activitats amb més increment d'aturats són les de construcció (repetint la tendència de l'any anterior), agricultura i ramaderia i personal domèstic. Servei a les empreses, indústries manufactureres, comerç i reparacions són, per la seva part, les activitats econòmiques que concentren un major número de persones aturades registrades (el 65% del total de persones aturades).

**Taula 33. Atur registrat per principals activitats econòmiques (CCAE-1dígit). Baix Llobregat**

	2007	2008	% total	Var. 07-08 (%)
Servei empreses, immobiliàries i lloguer	8.135	10.577	28,9	30,0
Indústries manufactureres	6.922	8.321	22,7	20,2
Comerç i reparacions	3.846	4.766	13,0	23,9
Construcció	2.525	4.337	11,9	71,8
Hostaleria	1.625	1.986	5,4	22,2
Altres activitats socials	1.444	1.607	4,4	11,3
Sense ocupació anterior	1.159	1.485	4,1	28,1
Transport i comunicació	851	1.085	3,0	27,5
Activitat sanitària i serveis socials	646	741	2,0	14,7
Administració pública, defensa i SS	539	591	1,6	9,6
Educació	365	402	1,1	10,1
Agricultura i ramaderia	133	221	0,6	66,2
Intermediació financera	186	210	0,6	12,9
Personal domèstic	122	169	0,5	38,5
Electricitat, gas i aigua	39	42	0,1	7,7
Indústries extractives	26	32	0,1	23,1
Pesca	6	8	0,0	33,3
Organismes extraterritorials	6	6	0,0	0,0

Font: OPMT-BL, a partir de les dades del Departament de Treball

Els **grups professionals** amb major nombre de persones aturades registrades a les oficines van ser els treballadors no qualificats, de serveis de restauració, personals, protecció i venedors de comerços i empleats administratius. A la vegada, el grup d'artesans i treballadors d'indústries manufactureres, construcció i mineria com també el d'operadors d'instal·lacions i maquinària han estat els que més han incrementat, respecte el 2007, en persones aturades.

**Taula 34. Atur registrat per grups professionals (CCO-1dígit). Baix Llobregat**

	2007	2008	% total	Var. 07-08 (%)
Treballadors no qualificats	9.538	12.231	33,4	28,2
Treballadors de serveis de restauració, personals, protecció i venedors de comerços	4.457	5.277	14,4	18,4
Empleats administratius	4.315	5.240	14,3	21,4
Artisans i treballadors qualificats d'indústries manufactureres, construcció i mineria	3.181	4.842	13,2	52,2
Operadors d'instal·lacions i maquinària, i muntadors	2.909	3.967	10,8	36,4
Tècnics i professionals de suport	2.464	3.035	8,3	23,2
Tècnics i professionals científics i intel·lectuals	1.021	1.183	3,2	15,9
Personal directiu de les empreses i de les administracions públiques	514	585	1,6	13,8
Treballadors qualificats en activitats agràries i pesqueres	170	219	0,6	28,9
Forces armades	6	6	0,0	2,8

Font: OPMT-BL, a partir de les dades del Departament de Treball

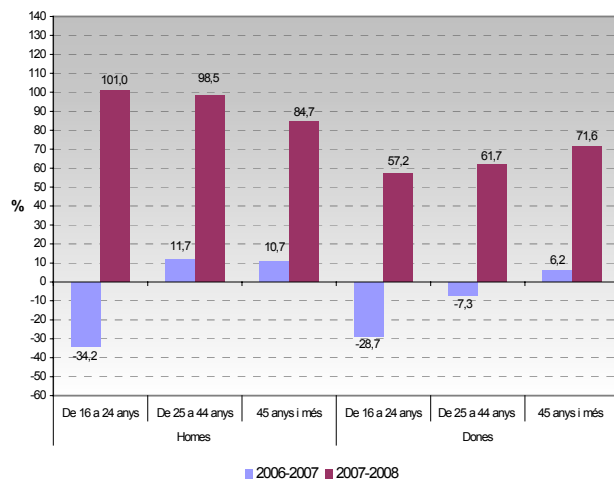
En l'atur registrat de **persones estrangeres** es manté la tendència de creixement tot i que amb major intensitat que en el total de la població aturada. Per zones territorials, Centre i Nord són les que presenten un major percentatge de persones aturades registrades sobre el total de la població aturada (16 i 15,5% respectivament). Al conjunt de la província i de Catalunya augmenta el nombre mitjà de persones registrades.

**Taula 35. Atur registrat de persones estrangeres. Baix Llobregat**

	2007	2008	Variació 07-08 (%)	% sobre el total de persones aturades 2008
Zona Centre	685	1.280	86,8	16,0
Zona Delta	1.004	1.779	77,2	11,5
Zona Nord	459	930	102,7	15,5
Zona Vall Baixa	356	614	72,6	8,6
<b>Baix Llobregat</b>	<b>2.503</b>	<b>4.603</b>	<b>83,9</b>	<b>12,6</b>
Província Barcelona	21.333	38.505	80,5	15,2
Catalunya	32.016	58.352	82,3	17,5

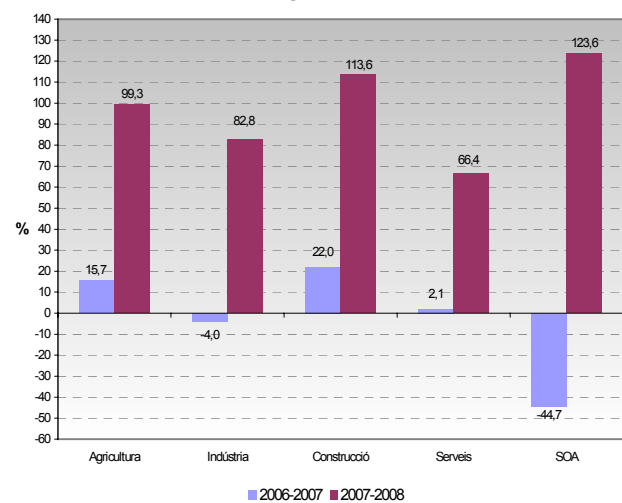
Font: OPMT-BL, a partir de les dades del Departament de Treball

**Gràfic 18. Variacions interanuals de l'atur registrat de persones estrangeres per grups de sexe i edat. Baix Llobregat**



Font: OPMT-BL, a partir de les dades del Departament de Treball

**Gràfic 19. Variacions interanuals de l'atur registrat de persones estrangeres per sectors econòmics. Baix Llobregat**



Font: OPMT-BL, a partir de les dades del Departament de Treball

L'atur de persones de nacionalitat estrangera augmenta de manera destacada en els grups d'homes de 16 a 24 anys (101%) i de 25 a 44 anys (98%). Per **sectors econòmics**, és rellevant l'augment d'aquelles persones que no tenien ocupació anterior (respecte el 2006, l'any anterior havia disminuït l'atur d'aquest grup) i del sector de la construcció (amb 113% més de persones registrades que havien desenvolupat una activitat anterior en aquest sector).



**La contractació registrada disminueix significativament en relació amb l'any anterior. On disminueix amb major intensitat és en el grup d'edat més jove. El 79% de la contractació registrada pertany al sector serveis.**

L'any 2008 ha observat una destacada disminució de la contractació al conjunt de la comarca. Les zones Delta i Vall Baixa han estat les que més han patit el descens de la contractació (un 21 i 20% de descens de contractació respecte el 2007). Tot i això, cal destacar el creixement del 47% de contractats respecte fa cinc anys a la zona Centre.

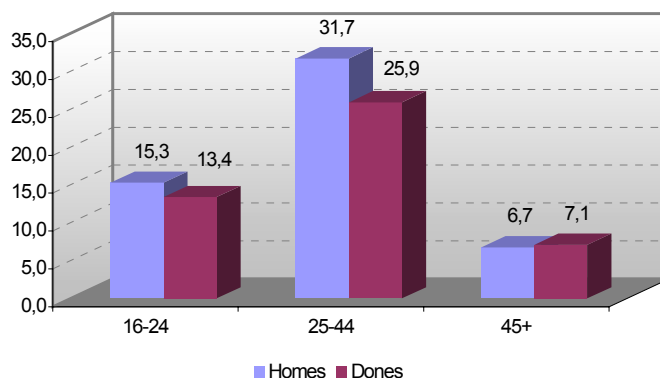
**Taula.36. Contractació registrada**

	2003	2007	2008	Var. 07-08(%)	Var. 03-08(%)
Zona Centre	33.097	58.526	48.620	-16,9	46,9
Zona Delta	81.168	118.346	93.086	-21,3	14,7
Zona Nord	49.002	58.311	52.120	-10,6	6,4
Zona Vall Baixa	26.708	38.760	31.025	-20,0	16,2
<b>Baix Llobregat</b>	189.975	273.943	224.851	-17,9	18,4
Província de Barcelona	1.555.498	2.146.589	1.907.557	-11,1	22,6
Catalunya	2.085.387	2.860.905	2.521.892	-11,8	20,9

Font: OPMT-BL, a partir de les dades del Departament de Treball.

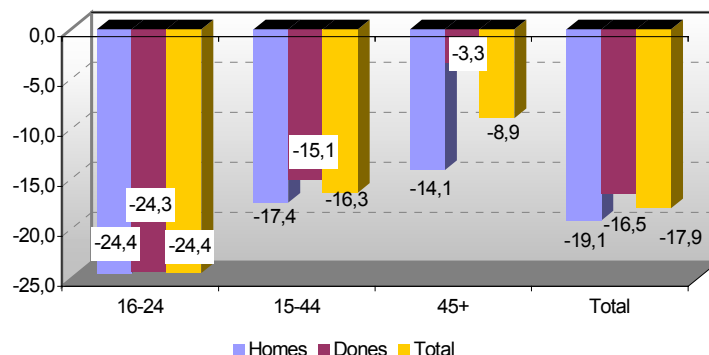
La contractació registrada al Baix Llobregat continua sent inferior en les dones que en els homes, el **46,3% de les persones contractades al 2008 han estat dones**. Aquesta desigualtat es fa més palesa en observar la distribució de la contractació segons grups d'edat. El 31,7% de tots els contractats són homes de 25 a 44 anys i només el 25,9% de tots els contractats són dones de la mateixa edat. Al respecte, només es troba l'excepció en el col·lectiu de majors de 45 anys, on el percentatge de dones contractades és lleugerament superior al dels homes (7,1 davant el 6,1% del total de persones contractades).

**Gràfic 20. Proporción de contractació sobre el total per sexe i edat. Baix Llobregat .2008**



Font: OPMT-BL, a partir de les dades del Departament de Treball.

Gràfic.21.Variació anual de la contractació registrada per sexe i edat.Baix Llobregat 2008



Font: OPMT-BL, a partir de les dades del Departament de Treball.

Independentment de la proporció sobre el total, la variació anual de la contractació segons sexe i edat mostra un descens generalitzat, tot i amb això, s'observen certes diferències respecte a la intensitat de la disminució. Així, el grup d'edat més jove –de **16 a 24 anys**– és el que ha patit un major descens en la contractació registrada. En canvi, el grup d'edat més gran –**majors de 44 anys**– són els que menys disminueixen la seva contractació. Per sexes, la major disminució de la contractació de les **dones** es troba en el col·lectiu de dones més joves, en el de més de gran de 45 anys es troba el col·lectiu amb menor descens de la contractació registrada. En el cas dels **homes** cal destacar l'important decreixement de la contractació del col·lectiu més jove.

El 79% de la contractació registrada pertany al **sector serveis**. Percentatge superior al conjunt de Catalunya i de la província de Barcelona. El sector de la construcció és el segon sector que concentra un major percentatge de contractació a la comarca, un 10,7% del total. Tot i això, indústria continua tenint un pes més rellevant a la comarca que a la província de Barcelona i al conjunt de Catalunya.

Per **zones territorials**, les zones Delta, Nord i Centre superen el percentatge comarcal de contractació en el sector serveis. La Zona Vall Baixa presenta el percentatge més gran de contractació en el sector industrial (un 20,5% de la totalitat de la seva contractació) juntament amb la Zona Nord (12,2%). En quant al sector de construcció, són les zones Vall Baixa (13,8%) i Centre (12,7%) les que presenten el major volum de contractació.

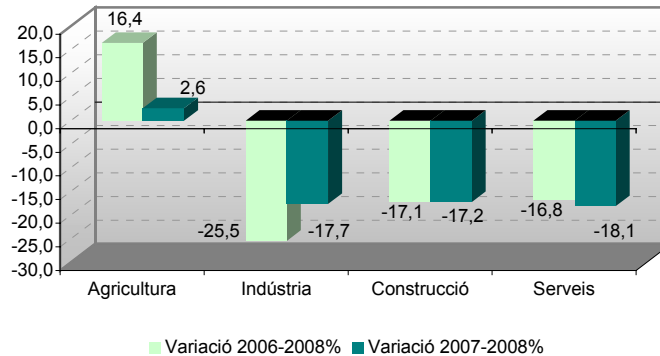
Taula.37. Contractació registrada per sectors econòmics. 2008. (% fila)

	Agricultura	Indústria	Construcció	Serveis
Zona Centre	0,3	8,2	12,7	78,9
Zona Delta	0,5	6,7	10,8	82,1
Zona Nord	0,2	12,2	6,7	80,8
Zona Vall Baixa	0,4	20,5	13,8	65,3
<b>Baix Llobregat</b>	0,4	10,2	10,7	78,8
Província de Barcelona	0,6	7,0	8,7	83,6
Catalunya	2,2	7,3	9,9	80,6

Font: OPMT-BL, a partir de les dades del Departament de Treball.

En tots els sectors, a excepció de l'agricultura, la variació interanual de la contractació per sectors econòmics mostra disminució. Cal destacar la disminució de sector industrial des de 2006 (un 25,5% menys de contractació respecte fa 2 anys).

Gràfic.22. Variació contractació registrada segons sectors econòmics.



Font: OPMT-BL, a partir de les dades del Departament de Treball.

Si s'atén al **nivell formatiu** de les persones contractades al 2008 en la comarca la qualitat de l'ocupació és baixa, ja que el 79% del contractats tenien com a nivell formatiu màxim els estudis primaris. Respecte l'any 2007, els únics col·lectius on s'incrementa la contractació és entre les persones sense estudis reglats finalitzats (2,5 punts percentuals més) i aquelles que tenen un títol universitari (0,9 punts percentuals).

Taula.38. Contractació per nivell formatiu.

	2007	2008
Sense estudis	11,0	13,5
Estudis generals	68,6	65,4
Formació Professional	13,2	13,0
Estudis Universitaris	7,2	8,1
<b>Total</b>	<b>100,0</b>	<b>100,0</b>

Font: OPMT-BL, a partir de les dades del Departament de Treball.

Continuant amb la qualitat de l'ocupació, la contractació realitzada a la comarca per **grups professionals**, torna a mostrar el seu baix nivell. El grup professional de treballadors no qualificats és el que ha tingut més contractació, tot i això, ha disminuït el percentatge que representa en el total de la contractació (4 punts percentuals menys respecte el 2007).

En comparació amb l'any anterior cal senyalar la continuïtat de l'increment de la contractació de tècnics i professionals de suport i treballadors dels serveis.

**Taula 39. Contractació per grups professionals. Baix Llobregat (%)**

	2007	2008
Forces armades	0,7	0,1
Directius	0,5	0,5
Tècnics i científics	4,2	4,9
Tècnics i professionals de suport	10,7	12,8
Empleats administratius	10,4	10,1
Treballadors dels serveis	15,1	16,8
Treballadors qualificats d'agricultura i pesca	0,3	0,3
Artesans i treballadors qualificats	8,8	9,2
Operadors de maquinària	9,5	9,7
Treballadors no qualificats	39,8	35,7
<b>Total</b>	<b>100,0</b>	<b>100,0</b>

Font: OPMT-BL, a partir de les dades del Departament de Treball

La qualitat de l'ocupació, mesurada en **temporalitat de la seva contractació**, és baixa si es considera que més del 82% de la contractació és temporal. Tot i amb això, s'ha observat una certa millora respecte el 2007 ja que aquest percentatge ha disminuït en un punt percentual. Per sectors econòmics, indústria és el que presenta una taxa de temporalitat menor (amb un 72,2% del total de la contractació) i agricultura i construcció major (85,6 i 84,7% respectivament).

**Taula.40. Taxa de temporalitat contractual per sectors econòmics. Baix Llobregat (%).**

	2007	2008	Var. 07-08%
Agricultura	86,0	85,6	-0,4
Indústria	73,6	72,2	-1,9
Construcció	83,9	84,7	1,0
Serveis	84,6	83,2	-1,6
<b>Total</b>	<b>83,4</b>	<b>82,3</b>	<b>-1,4</b>

Font: OPMT-BL, a partir de les dades del Departament de Treball.

Juntament amb la **taxa de temporalitat de la contractació**, un altre aspecte a valorar de la qualitat de l'ocupació a la comarca és el percentatge de contractació registrada realitzada en empreses de treball temporal. El 22,6% dels contractes signats al Baix Llobregat en el 2008 van ser en empreses de treball temporal. El volum de contractes signats en ETT ha disminuït en un 35,3% respecte el 2007.

El 57% de la contractació per ETT va ser en **homes**, representant el 24% del total de la contractació masculina. El 20,9% del total de dones contractades ho van fer mitjançant empreses de treball temporal.

El grup d'edat de **25 a 44 anys** ha estat el que ha concentrat el major número de contractes per ETTs (el 57,4% de tots els contractes signats per aquest tipus d'empreses). Tot i que és entre el

grup d'edat **més jove** on els contractes signats mitjançant empreses d'ocupació temporal tenen més pes (el 27,1% de tots els contractes signats per aquest col·lectiu).

**Taula 41. Contractació registrada en empreses de treball temporal. Baix Llobregat.**

	<b>2008</b>	
Total contractes en ETT	50.734	
Variació 07-08 (%)	-35,3	
% sobre total contractes 2008	22,6	
	<b>% total contractes ETT</b>	<b>% el total de persones contractades</b>
Homes	57,2	24,0
Dones	42,8	20,9
<25 anys	34,4	27,1
25-44 anys	57,4	22,5
45 anys i més	8,1	13,3

Font: OPMT-BL, a partir de les dades del Departament de Treball

La contractació registrada de **persones estrangeres** presenta característiques parcialment diferenciades a la de la totalitat de la població.

Al 2007 es signaren 59.032 contractes, representant el 26,3% de la totalitat de contractes. Respecte el 2007 ha disminuït en un 8,4% la contractació de persones estrangeres.

En aquest col·lectiu la diferència de la contractació segons el sexe és major. Només el 34% de la contractació ha estat en dones, representant el 19% de la totalitat de dones contractades.

El 73% de la contractació es va signar entre homes i dones de 25 a 44 anys, representant el 33% de la contractació total d'aquest grup d'edat.

Per sectors econòmics, la contractació de persones estrangeres es concentren als serveis i construcció (91% del total de la contractació). Respecte el total de la població contractada cal senyalar el pes que aquest col·lectiu té en els sectors econòmics d'agricultura i construcció (les persones estrangeres contractades registrades superen el 45% del total de persones contractades en aquests sectors).

**Taula.42. Contractació registrada de persones estrangeres. Baix Llobregat**

	2008	
Total contractes a estrangers	59.032	
Variació 07-08 (%)	-8,4	
% sobre total contractes 2008	26,3	
	% total contractes persones estrangeres	% total població contractada
Homes	66,2	32,4
Dones	33,8	19,2
<25 anys	15,4	14,1
25-44 anys	72,8	33,2
45 anys i més	11,8	22,4
Agricultura	0,7	51,0
Indústria	8,1	20,9
Construcció	19,0	46,9
Serveis	72,1	24,0

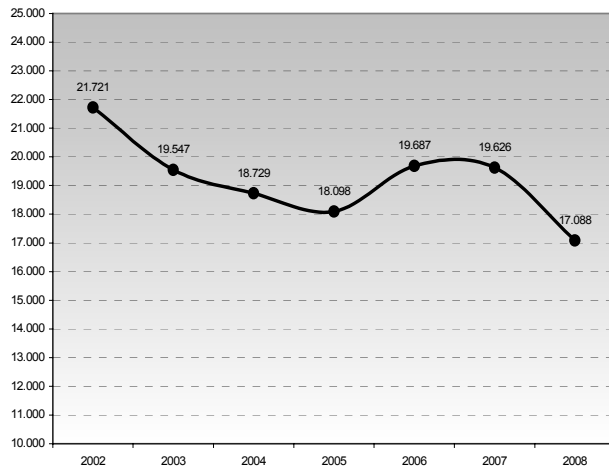
Font: OPMT-BL, a partir de les dades del Departament de Treball

**La sinistralitat laboral disminueix en relació amb l'any anterior, però augmenten els accidents mortals. Els índexs de sinistralitat continuen per sobre de les mitjanes provincial i catalana. La construcció és el sector amb una incidència més elevada.**

L'any 2008 continua **disminuint** el nombre d'accidents laborals amb baixa a la comarca, situant-se l'**índex d'incidència** (que posa en relació el nombre d'accidents amb el total de població assalariada) en 6.980 accidents per cada 100.000 persones afiliades. L'any 2007, aquest índex era de 7.986 accidents.

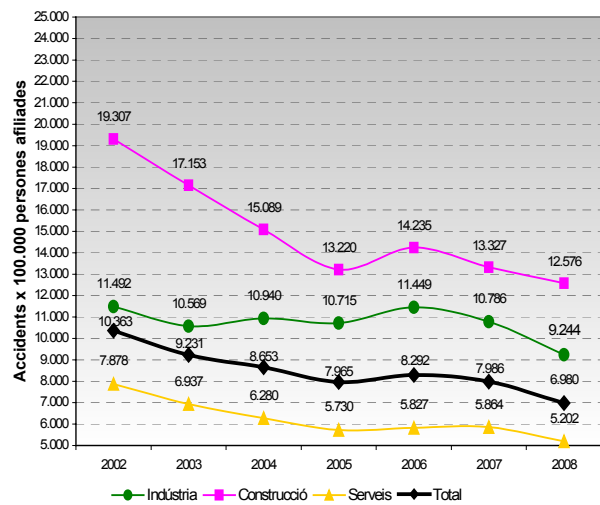
La disminució en el nombre total d'accidents s'ha produït de manera especial entre els homes. No obstant això, el fet que no es disposi de població assalariada per sexe impedeix calcular els índexs d'incidència per homes i dones, això permetria fer una comparació del fenomen per sexe que amb les dades actuals no es pot fer. De manera similar succeeix en les xifres d'accidents per tipus de contracte: la majoria de sinistres es produeixen amb contracte fix (el 66,4%), tot i que és sota aquesta condició que treballa la majoria dels assalariats, per tant no es pot determinar tampoc la incidència real en funció del tipus de contracte.

Gràfic 23. Evolució del nombre d'accidents laborals amb baixa. Baix Llobregat



Font: OPMT-BL, a partir de les dades del Departament de Treball

Gràfic 24. Evolució dels índexs de sinistralitat per grans sectors. Baix Llobregat



Font: OPMT-BL, a partir de les dades del Departament de Treball

Taula 43. Accidents laborals. 2008

	Homes	Dones	Total	
Accidents 2008	13.262	3.826	17.088	
Índex d'incidència	-	-	6.979,7	
Variació 2007-2008 (%)	-14,9	-5,5	-12,9	
Contracte Eventual	4.447	1.191	5.638	33,0%
Contracte Fix	8.724	2.629	11.353	66,4%
Sense Especificar	91	6	97	0,6%
Lleus	13.154	3.816	16.970	99,3%
Greus	98	10	108	0,6%
Mortals	10	0	10	0,1%

Font: OPMT-BL, a partir de les dades del Departament de Treball

Per **sectors econòmics**, es veu com els índexs d'incidència baixen a tots els sectors. La **construcció** és el sector amb una major incidència dels accidents, tot i que el sector terciari on es produeix un major nombre d'accidents degut al fet que és el sector on treballa més gent.

Per **sexe** la distribució dels accidents entre els diferents sectors és la mateixa però difereix en intensitat, és a dir, és molt més alt entre les dones el nombre d'accidents en els serveis donat que estan força concentrades en aquest sector. Pel mateix motiu, la proporció de sinistres de dones en la construcció és inferior a la dels homes.

**Taula 44. Accidents laborals amb baixa per grans sectors i sexe. Baix Llobregat**

TOTAL	Agricultura		Indústria		Construcció		Serveis	
	n	%	n	%	n	%	n	%
2003	123	0,6	7.535	38,5	3.646	18,7	8.243	42,2
2007	107	0,5	6.658	33,9	3.754	19,1	9.107	46,4
2008	114	0,7	5.514	32,3	3.163	18,5	8.297	48,6
Var. 07-08 (%)	6,5	-	-17,2	-	-15,7	-	-8,9	-

HOMES	Agricultura		Indústria		Construcció		Serveis	
	n	%	n	%	n	%	n	%
2003	114	0,7	6.456	40,8	3.598	22,8	5.637	35,7
2007	89	0,5	5.607	38,5	3.711	23,7	6.172	37,3
2008	94	0,7	4.651	35,1	3.137	23,7	5.380	40,6
Var. 07-08 (%)	5,6	-	-17,1	-	-15,5	-	-12,8	-

DONES	Agricultura		Indústria		Construcció		Serveis	
	n	%	n	%	n	%	n	%
2003	9	0,2	1.079	28,8	48	1,3	2.606	69,6
2007	18	0,4	1.051	26,0	43	1,1	2.935	72,5
2008	20	0,5	863	22,6	26	0,7	2.917	76,2
Var. 07-08 (%)	11,1	-	-17,9	-	-39,5	-	-0,6	-

Font: OPMT-BL, a partir de les dades del Departament de Treball

Cal esmentar també que els índexs d'incidència de la comarca són més elevats que els de la província de Barcelona i Catalunya a tots els sectors d'activitat.

**Taula 45. Índexs d'incidència per sectors d'activitat. 2008**

	Indústria	Construcció	Serveis	Total
<b>Baix Llobregat</b>	9.244	12.576	5.202	6.980
<b>Província Barcelona</b>	7.902	11.541	3.805	5.246
<b>Catalunya</b>	7.888	11.291	3.810	5.300

Font: OPMT-BL, a partir de les dades del Departament de Treball

Pel que fa als **accidents mortals**, aquests han augmentat a 10 durant el 2008 davant els 6 de l'any anterior. D'aquests 10 accidents mortals, 4 han estat en la indústria, 3 a la construcció i 3 a serveis. Tenint en compte la diferència de població que treballa en cadascun dels sectors es veu com la mortalitat en el lloc de treball en el sector de la construcció adquireix més rellevància per sobre dels altres sectors.

**Taula 46. Accidents mortals per sectors d'activitat. Baix Llobregat**

	Agricultura		Indústria		Construcció		Serveis		Total
	n	%	n	%	n	%	n	%	
2003	0	0,0	4	25,0	3	18,8	9	56,3	16
2007	0	0,0	1	14,3	2	42,9	3	42,9	6
2008	0	0,0	4	40,0	3	30,0	3	30,0	10
Var. 07-08 (%)	0,0	-	300,0	-	50,0	-	0,0	-	66,7

Font: OPMT-BL, a partir de les dades del Departament de Treball



## IV. QUADRES RESUM

INFORME SOCIOECONÒMIC ANUAL. BAIX LLOBREGAT 2008:	
Àmbit territorial:	Comarca del Baix Llobregat
POBLACIÓ	<ul style="list-style-type: none"> <li>- <b>La població de la comarca segueix augmentant.</b> La immigració estrangera continua contribuint a l'augment de la població. Per contra, pel que fa al moviment migratori intern, la comarca perd població en relació amb la resta de Catalunya i d'Espanya.</li> <li>- Malgrat el nivell de natalitat i l'arribada de la població estrangera, el grup d'edat de més de 64 anys continua guanyant pes sobre el total.</li> </ul>
ACTIVITAT ECONÒMICA I ESTRUCTURA PRODUCTIVA	<ul style="list-style-type: none"> <li>- És la primera vegada des del 2004, que s'alenteix el ritme de creixement del <b>Producte Interior Brut</b> de la comarca (darreres dades de 2007).</li> <li>- Augmenta la població assalariada i autònoma, no obstant, disminueixen els centres de cotització a la comarca (dades del segon trimestre de 2008).</li> <li>- Augmenta la població assalariada en el sector <b>serveis</b>. Tanmateix, en el sector indústria la població assalariada disminueix.</li> <li>- El <b>71%</b> dels centres de cotització presents a la comarca són <b>micro empreses</b> (amb no més de 5 assalariats/des).</li> <li>- Al llarg de 2008 s'autoritzen <b>97 expedients de regulació d'ocupació</b> que afecten a <b>7.353 persones</b>.</li> </ul>
QUALITAT DE L'OCUPACIÓ	<ul style="list-style-type: none"> <li>- <b>L'atur registrat augmenta</b> de manera destacada en relació amb l'any anterior. Construcció i activitats de serveis a les empreses són dos de les activitats econòmiques on més creix l'atur.</li> <li>- <b>La contractació registrada disminueix</b> significativament. En el grup d'edat més jove (menors de 25 anys) és on més disminueix la contractació.</li> <li>- Més del 82% de la contractació és temporal. Ha disminuït el volum de contractes signats en empreses de treball temporal.</li> <li>- <b>La sinistralitat laboral disminueix</b> en relació amb l'any anterior tot i continuar per sobre de les mitjanes provincial i catalana els índexs de sinistres. El sector de la <b>construcció</b> és el que presenta una major sinistralitat. Ha augmentat el número <b>d'accidents mortals</b>.</li> </ul>

INFORME SOCIOECONÒMIC ANUAL. BAIX LLOBREGAT 2008:	
Àmbit territorial:	Zona Centre
POBLACIÓ	<ul style="list-style-type: none"> <li>- <b>La zona Centre incrementa lleument la seva població</b> respecte el 2007. És una zona que es caracteritza per una estabilització de la seva població en els darrers anys.</li> <li>- És l'àmbit de la comarca amb la <b>població més envellida</b> (el 16,1% de la seva població té més de 64 anys, i el percentatge de població de menys de 5 anys és el més baix de totes les zones).</li> <li>- La població estrangera present a la Zona Centre representa el 12,1% del total, la proporció més alta de totes les zones tot i que igualment es troba per sota de l'observada al conjunt de Catalunya i a la província de Barcelona.</li> </ul>
ACTIVITAT ECONÒMICA I ESTRUCTURA PRODUCTIVA	<ul style="list-style-type: none"> <li>- Disminueixen els centres de cotització i la població autònoma, augmenta la població assalariada, tot i que <b>sempre per sota de la mitjana comarcal</b>.</li> <li>- <b>El 23,5%</b> de la població assalariada treballa en la <b>indústria. Augmenta el pes d'aquest sector</b> en el total de la població assalariada de la comarca.</li> <li>- Al llarg de 2008 s'autoritzen <b>14 expedients de regulació</b> d'ocupació que afecten a <b>455 persones (el 6% del total de persones afectades a la comarca)</b>.</li> </ul>
QUALITAT DE L'OCUPACIÓ	<ul style="list-style-type: none"> <li>- L'atur registrat augmenta en relació amb l'any anterior, tot i que continua sent la zona amb la <b>taxa d'atur registrat més baixa (9,5%)</b>. El 16,0% de les persones aturades són estrangeres (el percentatge més elevat de les diferents zones territorials, tot i que inferior al del conjunt de Catalunya).</li> <li>- La <b>contractació registrada</b> disminueix (16,9% menys respecte el 2007). S'incrementa lleugerament el pes de la indústria i la construcció en el total de la contractació registrada, i disminueixen els contractes de serveis, tot i que el 78,9% dels contractes es fa en aquest sector.</li> </ul>

## INFORME SOCIOECONÒMIC ANUAL. BAIX LLOBREGAT 2008:

Àmbit territorial:	Zona Delta
POBLACIÓ	<ul style="list-style-type: none"> <li>- <b>La zona Delta augmenta lleugerament la seva població</b> respecte el 2007, tot i que ha disminuït el seu ritme de creixement en els darrers anys.</li> <li>- És la segona zona de la comarca amb la <b>població més envellida</b> (només per darrere de la Zona Centre). El 13,1% de la població té més de 64 anys, percentatge que es troba però, per sota del conjunt de la província i de Catalunya.</li> <li>- La població estrangera present a la Zona Delta representa l'11,3% del total, la segona proporció més alta de totes les zones. Amb tot. També es troba per sota de l'observada al conjunt de Catalunya i a la província de Barcelona.</li> </ul>
ACTIVITAT ECONÒMICA I ESTRUCTURA PRODUCTIVA	<ul style="list-style-type: none"> <li>- Disminueixen els centres de cotització amb major intensitat que al conjunt de la comarca, tot i que el ritme de creixement de població assalariada és superior.</li> <li>- És la zona que presenta l'increment més elevat en el nombre d'assalariats. <b>El 72,3%</b> de la població assalariada treballa en el <b>sector serveis</b>. És la zona territorial on més població assalariada es concentra en aquest sector.</li> <li>- És la zona de la comarca on la indústria té menys pes en relació amb el total de població assalariada. En relació amb l'any anterior perd pes sobre el total la indústria i la construcció i en guanya els serveis.</li> <li>- Al llarg de 2008 s'autoritzen <b>26 expedients de regulació</b> d'ocupació que afecten a <b>1.027 persones (el 14% del total de persones afectades a la comarca)</b>.</li> </ul>
QUALITAT DE L'OCUPACIÓ	<ul style="list-style-type: none"> <li>- L'atur registrat augmenta en relació amb l'any anterior. La <b>taxa d'atur registrat</b> es situa al <b>10,4%</b>. L'11,5% de les persones aturades són estrangeres (percentatge inferior a la mitjana comarcal i al conjunt de la província i de Barcelona).</li> <li>- És la zona on disminueix més la <b>contractació registrada</b> en relació amb l'any anterior (-21,3% més respecte el 2007). El sector serveis té un pes fonamental en el nombre de contractes (el 82,1% correspon a activitats terciàries). Baixa la proporció de contractació en activitats de serveis i a la construcció i augmenta lleugerament en indústria.</li> </ul>

INFORME SOCIOECONÒMIC ANUAL. BAIX LLOBREGAT 2008:	
Àmbit territorial:	Zona Nord
POBLACIÓ	<ul style="list-style-type: none"> <li>- <b>La zona Nord creix</b> en un 2,2% la seva població respecte el 2007 i continua sent la zona de la comarca amb major creixement en termes percentuals.</li> <li>- Continua sent també l'àmbit de la comarca amb el percentatge de <b>població més jove</b> (el 47,4% de la seva població és menor de 34 anys).</li> <li>- La població estrangera present a la Zona Nord representa l'11,1% del total, proporció per sota de l'observat al conjunt de Catalunya i a la província de Barcelona.</li> </ul>
ACTIVITAT ECONÒMICA I ESTRUCTURA PRODUCTIVA	<ul style="list-style-type: none"> <li>- Disminueixen els centres de cotització i augmenta la població assalariada i autònoma per sobre del creixement comarcal.</li> <li>- <b>El 36%</b> de la població assalariada està ocupada en <b>la indústria</b>. És la zona territorial on més població assalariada es concentra en aquest sector. Tanmateix, <b>disminueix el pes d'aquest sector</b> en el total de la població assalariada.</li> <li>- Al llarg de 2008 s'autoritzen <b>37 expedients de regulació</b> d'ocupació que afecten a <b>5.331 persones (el 72,5% del total de persones afectades a la comarca)</b>.</li> </ul>
QUALITAT DE L'OCUPACIÓ	<ul style="list-style-type: none"> <li>- L'atur registrat augmenta en relació amb l'any anterior. Continua sent la zona amb <b>la taxa d'atur registrat més elevada (11,6%)</b>. El 15,5% de les persones aturades són estrangeres (proporció per sobre del conjunt de la comarca i de la província de Barcelona).</li> <li>- La <b>contractació registrada</b> disminueix (10,6% menys respecte el 2007). Disminueix el pes de la indústria i de la construcció en el total de la contractació registrada. El 80,8% de la nova contractació ha estat en el sector terciari.</li> </ul>

## INFORME SOCIOECONÒMIC ANUAL. BAIX LLOBREGAT 2008:

Àmbit territorial:	Zona Vall Baixa
POBLACIÓ	<ul style="list-style-type: none"> <li>- <b>La zona Vall Baixa creix</b> en un 1,7% la seva població respecte el 2007 sent una de les zones territorials de la comarca amb major creixement respecte a l'any anterior.</li> <li>- <b>Ha disminuït el percentatge de població més jove.</b> Si en el 2007 el 45,8% de la població tenia menys de 34 anys, en el 2008 aquest percentatge disminueix fins al 44,9%.</li> <li>- La població estrangera present a la Zona Vall Baixa representa el 7,4% del total. Proporció per sota de l'observat al conjunt de Catalunya, a la província de Barcelona i al total de la comarca.</li> </ul>
ACTIVITAT ECONÒMICA I ESTRUCTURA PRODUCTIVA	<ul style="list-style-type: none"> <li>- Disminueixen els centres de cotització i la població assalariada. Cal destacar <b>l'increment de la seva població autònoma</b>, per estar per sobre del creixement comarcal.</li> <li>- El 32,2% de la població assalariada està ocupada en la <b>indústria</b>. És la segona zona territorial on més població assalariada es concentra en aquest sector. Tanmateix, disminueix el pes d'aquest sector en el total de la població assalariada. La <b>construcció</b>, també disminueix el seu pes en el total de població assalariada, ocupant al 12,3% del total.</li> <li>- <b>El 18,3% de la seva població assalariada treballa en microempreses</b> (concretament, en centres de cotització de no més 5 assalariats/des). La Vall Baixa és la zona territorial de la comarca que concentra més població assalariada en micro empreses.</li> <li>- Al llarg de 2008 s'autoritzen <b>20 expedients de regulació</b> d'ocupació que afecten a <b>540 persones</b> (el 7,3% del total de persones afectades a la comarca).</li> </ul>
QUALITAT DE L'OCUPACIÓ	<ul style="list-style-type: none"> <li>- <b>L'atur registrat augmenta</b> en relació amb l'any anterior. La taxa d'atur registrat (10,2%) es situa lleugerament per sota de la comarcal (10,3%). El 8,6% de les persones aturades són estrangeres (el percentatge més baix de totes les zones de la comarca i del conjunt de la província i de Catalunya).</li> <li>- Es veu com <b>la contractació registrada disminueix</b> (-20% respecte el 2007). Disminueix el pes de la indústria en el total de la contractació registrada. Tot i això, el 20,5% de tota la contractació registrada a la zona Vall Baixa es realitzà al sector industrial.</li> </ul>

## GLOSSARI i METODOLOGIA

---

### I. POBLACIÓ

#### Taxa bruta de natalitat.

Relació entre els naixements produïts en un any determinat i la població mitjana de l'àmbit territorial analitzat, expressada en tant per mil.

$$TBN = \text{Naixements} / P_{\text{mitjana}} * 1000$$

#### Taxa bruta de mortalitat

Relació entre les defuncions produïdes en un any determinat i la població mitjana de l'àmbit territorial analitzat, expressada en tant per mil.

$$TBM = \text{Defuncions} / P_{\text{mitjana}} * 1000$$

#### Edat mitjana a la maternitat

Edat mitjana en què les dones tenen descendència, tenint en compte els naixements segons l'edat de la mare.

Es calcula a partir de les taxes específiques de fecunditat per edats.

$$EMM = [\sum(\text{Mitjana interval}) * TE_{Ftx}] / \sum TE_{Ftx}$$

#### Índex sintètic de fecunditat (ISF)

S'anomena també "nombre mitjà de fills per dona". Reflecteix el nombre mitjà de fills que tindria una dona durant el transcurs de la seva vida, suposant que no hi ha mortalitat femenina durant els seus anys de fertilitat i que, durant aquest període, es registren exactament les taxes específiques de fecunditat de l'any en qüestió.

Es calcula sumant les taxes específiques de fecunditat per edats quinquennals. El càlcul és diferent al que realitza Diputació De Barcelona al programa Hermes, que només té en compte les taxes totals.

$$ISF = \sum(T.E.F)_{tx} / 1.000$$

#### Saldo migratori intern

És la diferència entre la immigració registrada (altes del padró d'habitants) i la emigració registrada (baixes del padró d'habitants) d'un determinat àmbit territorial en un període de temps concret. Les altes i les baixes dels padrons d'habitants municipals que es tenen en compte en la comptabilització del saldo migratori intern són només aquelles fruit de canvis de residència amb procedència o destinació a un altre municipi de Catalunya o de la resta de l'Estat.

### **Saldo migratori extern**

És la diferència entre la immigració registrada (altes del padró d'habitants) i la emigració registrada (baixes del padró d'habitants) d'un determinat municipi en un període de temps concret. Les altes i les baixes dels padrons d'habitants municipals que es tenen en compte en la comptabilització del saldo migratori extern són aquelles fruit de canvis de residència amb procedència o destinació a un municipi de l'estranger (tant de persones de nacionalitat espanyola com estrangera). Les dades de la immigració exterior procedeixen exclusivament de l'explotació de les altes municipals de població procedent de l'estranger. S'ha d'assenyalar però que existeix un elevat nombre de casos amb "no consta" en la variable país de destinació.

### **Taxa d'immigració interior / exterior**

És la divisió entre el nombre de moviments migratoris interns o externs registrats a les altes padronals i la població mitjana de l'any. Representa quin impacte representa la nova immigració arribada sobre la població total. S'expressa en tant per cent.

### **Taxa d'emigració interior / exterior**

És la divisió entre el nombre de moviments migratoris interns o externs registrats a les baixes padronals i la població mitjana de l'any. Representa quin impacte representa l'emigració partida sobre la població total. S'expressa en tant per cent.

## **II. ACTIVITAT ECONÒMICA I ESTRUCTURA PRODUCTIVA**

### **Producte interior brut (PIB)**

El producte interior brut a preus de mercat (PIB pm) mesura el resultat final de l'activitat de producció de les unitats productores en el territori. Es calcula a preus de mercat perquè el valor de la producció recull la incidència dels impostos lligats a la producció i de les subvencions d'explotació. Des del punt de vista de l'oferta, el PIB permet avaluar quina és l'aportació de les diferents branques productives al conjunt de l'economia, és a dir, comprèn els valors afegits bruts, valorats a preus bàsics, de les principals branques d'activitat.

### **Petites i mitjanes empreses (classificació EUROSTAT)**

Les petites i mitjanes empreses són aquelles que tenen entre 1 i 249 persones ocupades. Dins de les petites i mitjanes empreses es consideren els següents subgrups:

Micro empreses: d'1 a 9 persones ocupades

Petites empreses: de 10 a 49 persones ocupades.

Mitjanes empreses: 50 a 249 persones ocupades.

En l'informe s'analitza amb detall el grup de micro i petites empreses (fins a 50 persones ocupades). La font primària de les dades és l'Institut Nacional de la Seguretat Social.

### **Centres de cotització**

Centres de cotització a la Seguretat Social amb un o més treballadors assalariats que desenvolupen la seva activitat econòmica en un territori determinat. La font primària de les dades és l'Institut Nacional de la Seguretat Social. Les dades s'obtenen del Departament de Treball.

### **Població assalariada**

Població ocupada en els centres de cotització que du a terme una activitat remunerada per compte d'altri. La font primària de les dades és l'Institut Nacional de la Seguretat Social. Les dades s'obtenen del Departament de Treball.

### **Població autònoma**

Població ocupada que du a terme una activitat remunerada per compte pròpia sense treballadors assalariats a càrrec. La font primària de les dades és l'Institut Nacional de la Seguretat Social. Les dades s'obtenen del Departament de Treball.

### **Dinamisme productiu**

Es defineixen com a activitats més dinàmiques aquelles activitats econòmiques a 2 dígit de la CCAE que presenten un augment de població assalariada i autònoma més elevat entre dos períodes. Les activitats menys dinàmiques són les que presenten un augment més petit o una disminució més elevada entre dos períodes.

Per realitzar aquest càlcul, en primer lloc es suma la població assalariada i autònoma corresponent a cada activitat, i després es realitza l'ordenació en funció de les variacions percentuals, tenint en compte només aquelles activitats econòmiques que representen més d'un 1% del total de població assalariada i autònoma de la comarca.

## **III. QUALITAT DE L'OCUPACIÓ**

### **Atur registrat**

Recull les demandes d'ocupació registrades en les Oficines del Servei d'Ocupació de Catalunya (OSOC) que estan actives l'últim dia laborable de cada mes i que no es corresponen amb cap de les següents situacions: pluriocupació, millora d'ocupació, col·laboració social, jubilats, persones de més de 65 anys, en recerca d'ocupació conjuntural o de jornada inferior a 20 hores, estudiants, demandes suspeses, compatibilitat de prestacions, treballadors eventuais agrícoles subsidiats, rebuig d'accions d'inserció laboral, i altres causes com no tenir disponibilitat immediata o estar en situació d'incapacitat laboral transitòria o de baixa mèdica.

### **Contractació laboral registrada**

Contractes registrats a les Oficines del Servei d'Ocupació de Catalunya (OSOC) i comunicacions de contractació que realitzen els empresaris, amb lloc de treball a Catalunya.



### **Expedients de regulació d'ocupació**

Nombre d'expedients autoritzats tramitats per les empreses i els representants legals dels treballadors per tal de sol·licitar la suspensió o extinció de les relacions laborals o reduccions de jornada, per causes econòmiques o d'altre tipus, i que han estat resolts per l'autoritat laboral.

### **Índex de sinistralitat per grans sectors**

Relació entre els accidents amb baixa registrats per causes laborals que tenen lloc durant la jornada de treball i la població assalariada que treballa en un sector d'activitat econòmica determinat. S'expressa en nombre d'accidents per cada 100.000 persones afiliades i permet així comparar la sinistralitat entre sectors.

### **Proporció de contractació laboral registrada de població estrangera**

Relació entre el total de contractes laborals registrats a estrangers i el total de contractes signats, expressada en tant per cent.

### **Proporció de contractació laboral registrada mitjançant ETT**

Relació entre el total de contractes laborals registrats mitjançant empreses de treball temporal (ETT) i el total de contractes signats, expressada en tant per cent.

### **Sinistralitat laboral**

Conjunt d'accidents amb baixa registrats per causes laborals que tenen lloc durant la jornada de treball.

### **Taxa d'atur registrat**

Relació entre el nombre de persones aturades i la població activa de 16 a 64 anys del Cens de Població 2001.

### **Taxa de temporalitat contractual**

Relació entre el nombre de contractes temporals i el nombre total de contractes registrats, expressada en tant per cent.