

Informe trimestral d'ocupació hotelera Apartaments del Baix Llobregat

DADES DE L'EOH – SEGON TRIMESTRE 2015

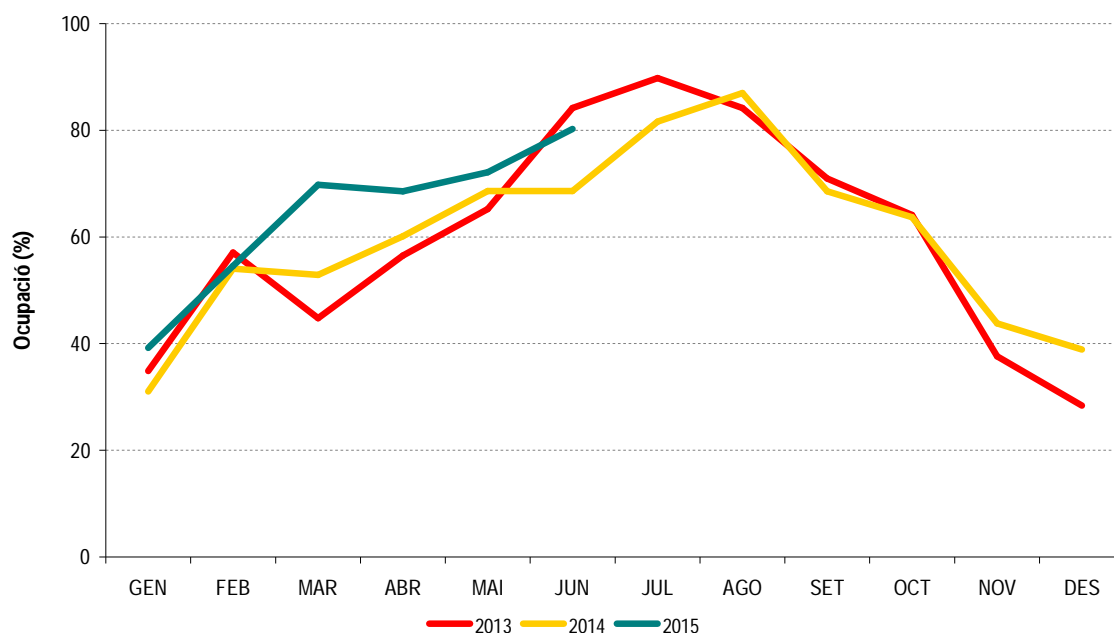
Baix Llobregat, setembre 2015

Dades més destacades

- L'**ocupació mitjana** dels apartaments al Baix Llobregat ha estat del 72,9% en el segon trimestre de 2015. Augmenta respecte el 53,3% del trimestre anterior i també ho fa respecte a la registrada en el mateix trimestre de 2014 (65,4%).
- El mes de major ocupació del trimestre va ser el juny (80,3%). L'ocupació en els mesos d'abril i maig, tot i ser més baixa que la de juny, va superar la dels mateixos mesos de l'any anterior.
- L'**ocupació observada** en el trimestre (72,9%) s'ha situat 6 punts per sobre de la **prevista** (66,2%).
- El **preu mitjà** d'un apartament a la comarca va ser de 75,96€ la nit.
- El preu màxim per nit es va donar al mes de juny (90,48€ per nit).
- La **mitjana de nits d'estada** del trimestre és de 5,81 nits. Aquesta mitjana augmenta en relació amb el trimestre anterior però és inferior a la mitjana del mateix trimestre de 2014 (6,48 nits).
- La **procedència del client** aquest trimestre ha estat en un 27,8% espanyola i en un 72,2% estrangera.
- De la procedència **estrangera**, els principals països han estat França (20%), Rússia (10%) i Regne Unit (10%). A continuació trobem Alemanya, Itàlia i Escandinàvia. De la procedència **espanyola**, les principals comunitats autònomes han estat Catalunya (32%), Madrid (24%) i País Basc (16%).
- El **canal de reserva** principal ha estat el canal directe, incloent la pàgina web pròpia dels establiments (48%), però ha augmentat força la reserva online -IDS- (34%). Les centrals externes de reserva han suposat un 18%.
- El **segment d'ocupació** ha estat principalment individual/particular (78,9%). L'ocupació deguda als grups ha estat del 21,1% del total.
- El **motiu d'estada** que ha tingut més impacte en l'ocupació en aquest trimestre ha estat el vacacional (60,2%), seguit dels negocis (30,1%).

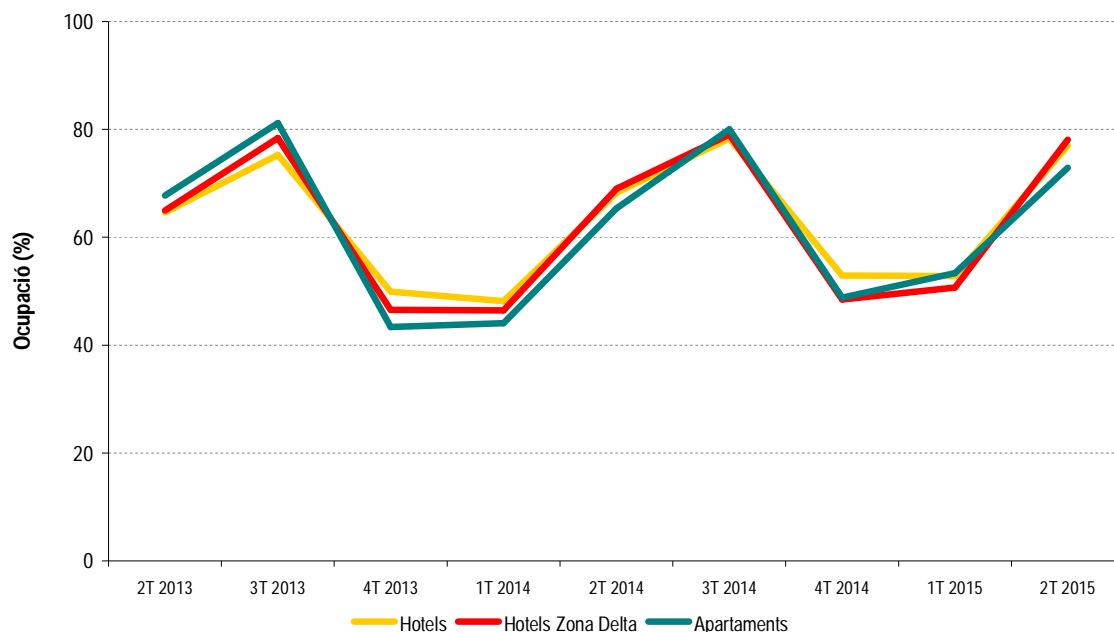
OCUPACIÓ

Gràfic 1. Evolució del percentatge d'ocupació dels darrers anys. Baix Llobregat. (%)



Font: Enquesta d'ocupació hotelera. Observatori de Turisme del Baix Llobregat

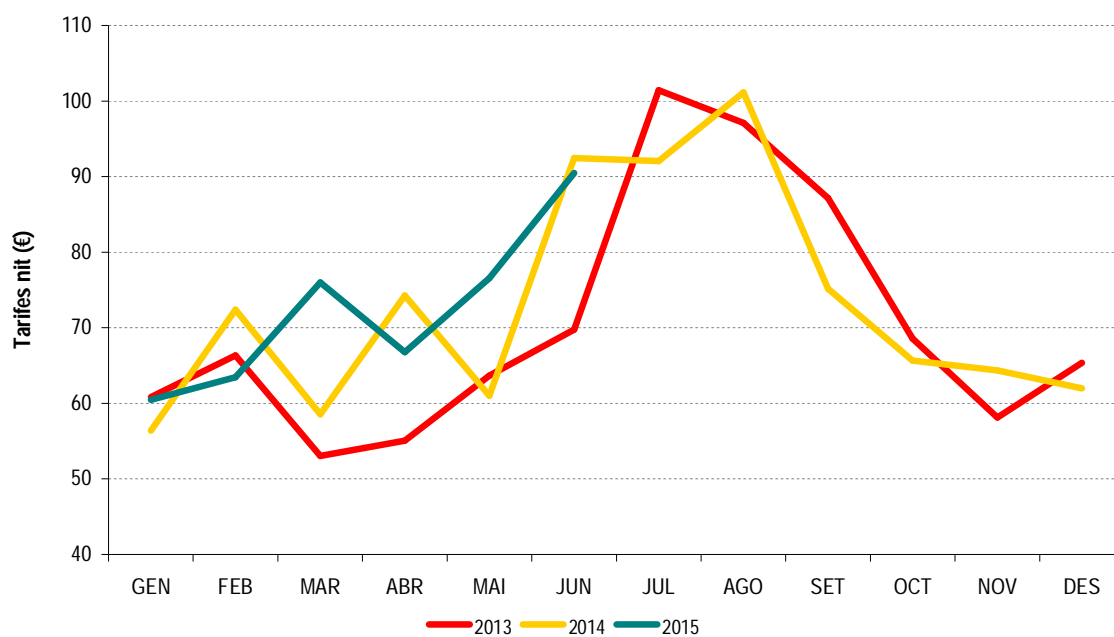
Gràfic 2. Evolució del percentatge d'ocupació d'hotels i d'apartaments. Baix Llobregat. (%)



Font: Enquesta d'ocupació hotelera. Observatori de Turisme del Baix Llobregat

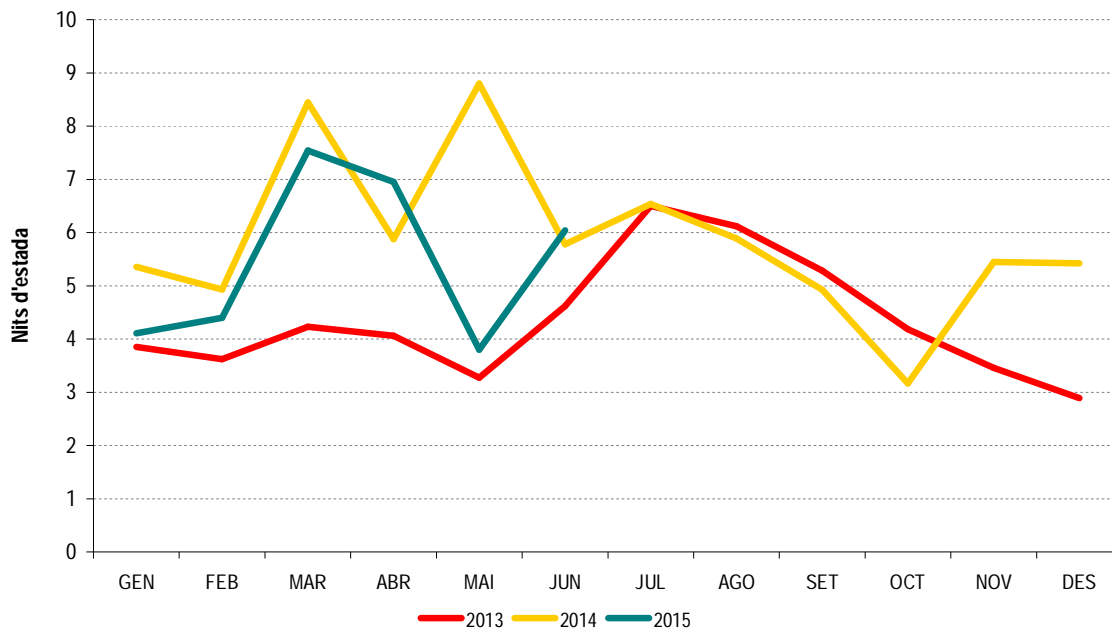
TARIFES

Gràfic 3. Evolució de les tarifes dels darrers anys (nit). Baix Llobregat. (€)



Font: Enquesta d'ocupació hotelera. Observatori de Turisme del Baix Llobregat

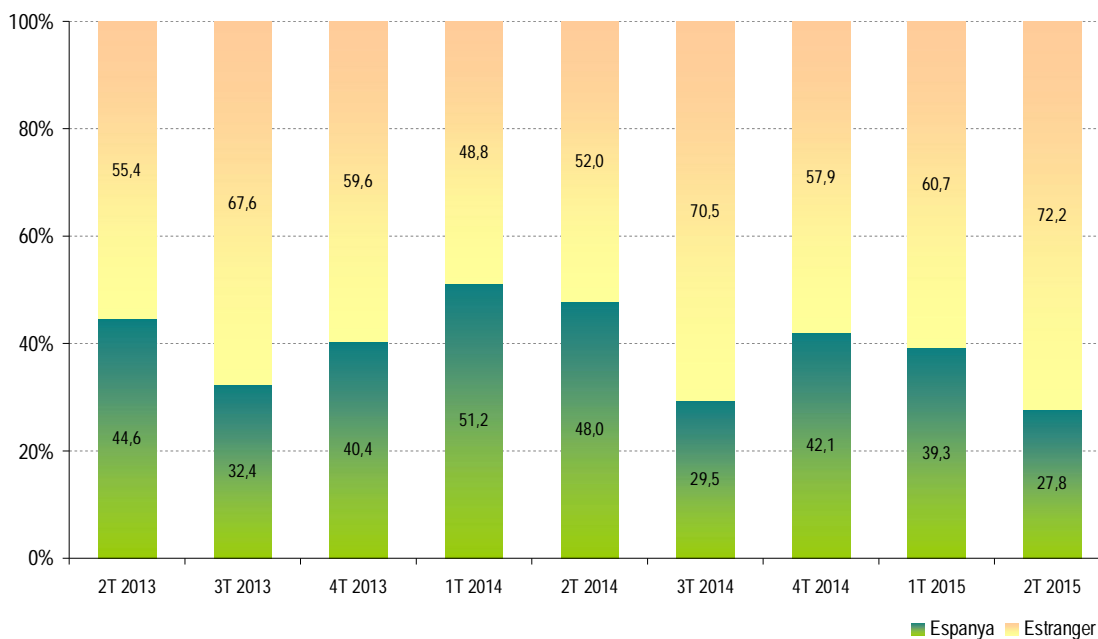
Gràfic 4. Evolució de la mitjana de nits d'estada dels darrers anys. Baix Llobregat



Font: Enquesta d'ocupació hotelera. Observatori de Turisme del Baix Llobregat

ANÀLISI DE LA DEMANDA. Procedència del client; mitjana nits d'estada; motiu de l'ocupació; canal de reserva; segment de l'ocupació.

Gràfic 5. Evolució de la procedència del client. Baix Llobregat. (%)



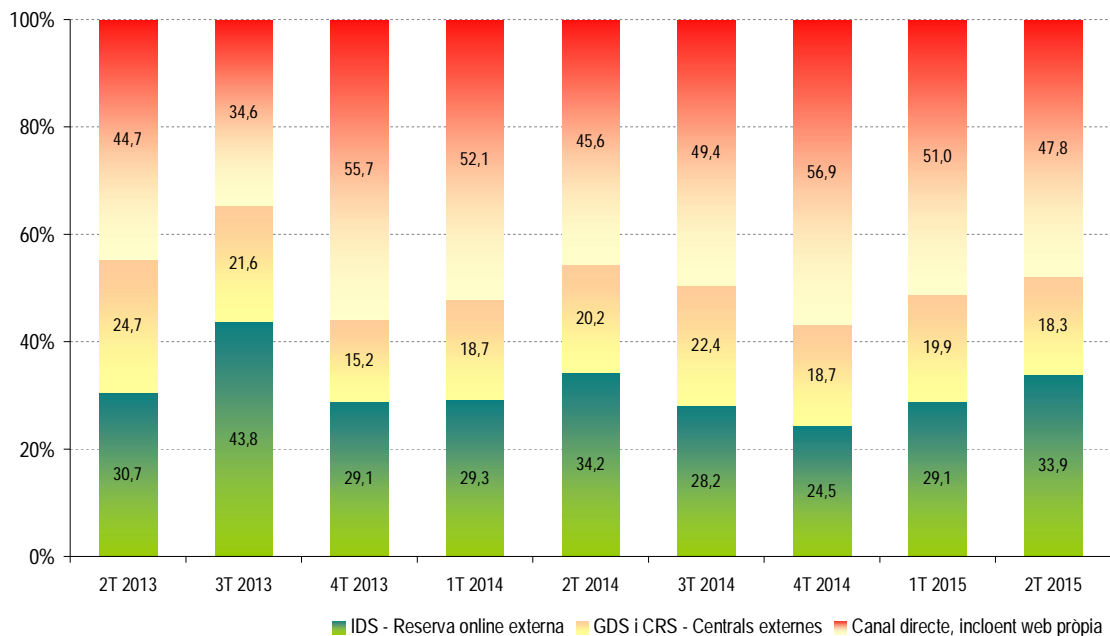
Font: Enquesta d'ocupació hotelera. Observatori de Turisme del Baix Llobregat

Taula 1. Principals procedències dels clients. Baix Llobregat. 2T 2015

Espanya	27,8%		Estranger	72,2%	
Total Espanya	100,0%	Variació 2014	Total Estranger	100,0%	Variació 2014
Catalunya	31,7%	-14,2%	França	20,1%	3,2%
Madrid	23,8%	6,0%	Rússia	10,1%	-7,4%
País Basc	16,3%	12,1%	Regne Unit	9,8%	-0,1%
Castella-Lleó	5,6%	2,4%	Alemanya	8,3%	-1,9%
Andalusia	5,4%	1,2%	Itàlia	4,9%	0,3%
Galícia	4,0%	-1,1%	Escandinàvia	4,8%	-1,9%
València	3,5%	-0,9%	Bèlgica	3,3%	1,3%
Navarra	3,2%	2,3%	Països Baixos	2,3%	-0,3%
Astúries	2,1%	1,0%	Estats Units	2,1%	-1,8%
Aragó	1,5%	0,4%	Suïssa	2,0%	0,2%
Canàries	1,3%	-0,4%	Portugal	2,0%	0,9%
Cantàbria	0,5%	-0,8%	Irlanda	1,2%	-0,4%
Balears	0,4%	-0,6%	Xina	0,4%	0,2%
Múrcia	0,3%	-0,6%	Japó	0,0%	-0,2%
Ceuta i Melilla	0,3%	0,3%	Andorra	0,0%	-0,1%
Altres	0,0%	-7,4%	Altres	28,7%	7,9%

Font: Enquesta d'ocupació hotelera. Observatori de Turisme del Baix Llobregat

Gràfic 6. Evolució del canal de reserva. Baix Llobregat. (%)



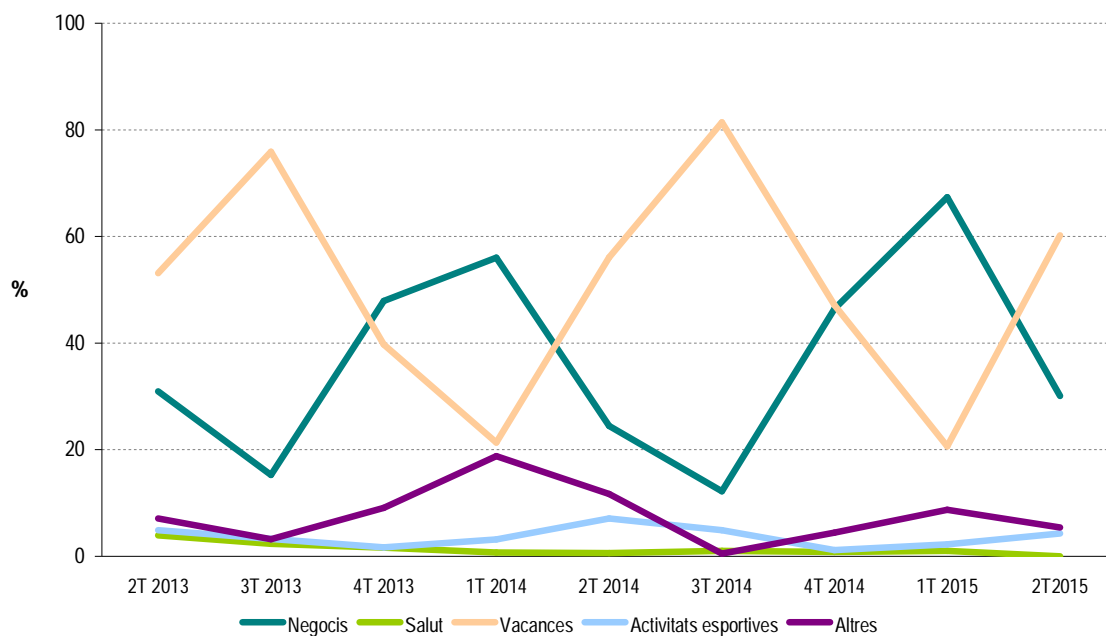
Font: Enquesta d'ocupació hotelera. Observatori de Turisme del Baix Llobregat

Gràfic 7. Evolució del segment d'ocupació. Baix Llobregat. (%)



Font: Enquesta d'ocupació hotelera. Observatori de Turisme del Baix Llobregat

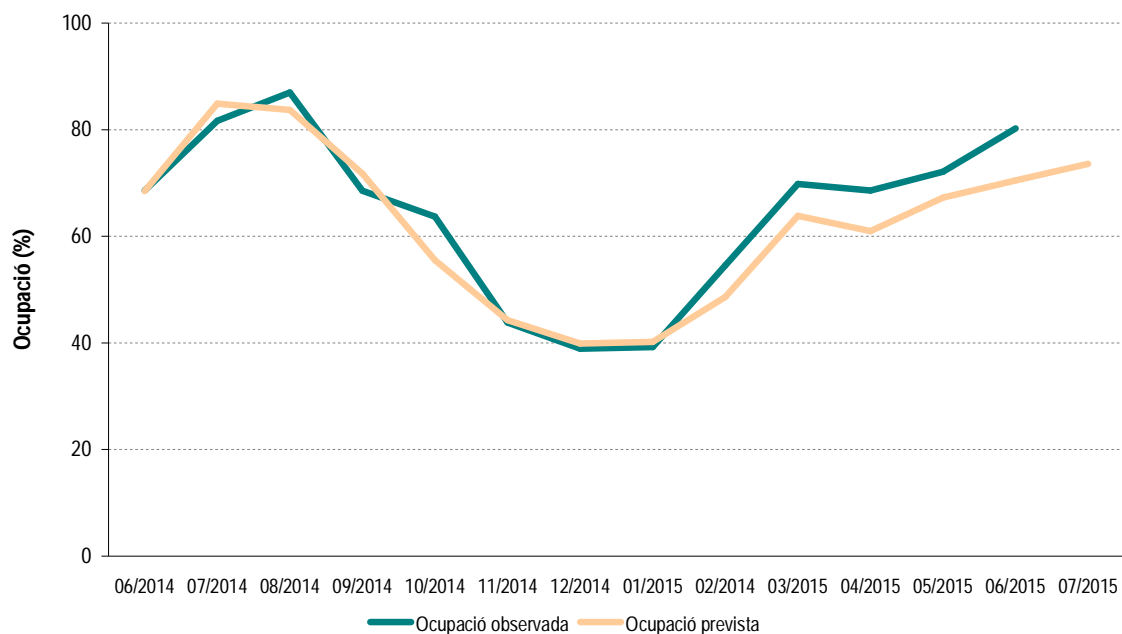
Gràfic 8. Evolució del motiu de l'estada del client. Baix Llobregat. (%)



Font: Enquesta d'ocupació hotelera. Observatori de Turisme del Baix Llobregat

PREVISIÓ D'OCUPACIÓ.

Gràfic 9. Comparació de l'ocupació observada i de l'ocupació prevista. Baix Llobregat. (%)



Font: Enquesta d'ocupació hotelera. Observatori de Turisme del Baix Llobregat

Taula-Resum Apartaments del Baix Llobregat

Ocupació						Mitjana de nits d'estada					
	2011	2012	2013	2014	2015	2011	2012	2013	2014	2015	
Gener	40,1	44,8	34,9	31,1	39,2	Gener	3,8	6,8	3,9	5,4	4,1
Febrer	63,9	61,6	57,1	54,1	54,6	Febrer	4,7	8,1	3,6	4,9	4,4
Març	64,0	60,3	44,8	52,9	69,8	Març	4,3	5,4	4,2	8,4	7,5
Abril	68,1	67,3	56,5	60,1	68,6	Abril	4,0	5,7	4,1	5,9	7,0
Maig	68,9	64,5	65,2	68,6	72,1	Maig	4,2	2,9	3,3	8,8	3,8
Juny	75,3	74,8	84,2	68,6	80,3	Juny	5,0	5,2	4,6	5,8	6,0
Juliol	90,2	89,3	89,8	81,6	-	Juliol	5,9	6,5	6,5	6,5	-
Agost	91,2	90,6	84,2	87,0	-	Agost	7,5	6,3	6,1	5,9	-
Setembre	80,4	72,6	71,0	68,5	-	Setembre	9,1	5,5	5,3	4,9	-
Octubre	69,1	61,5	64,1	63,7	-	Octubre	4,7	4,2	4,2	3,2	-
Novembre	53,6	45,8	37,6	43,8	-	Novembre	3,5	3,0	3,5	5,4	-
Desembre	45,0	38,9	28,4	38,9	-	Desembre	3,2	4,3	2,9	5,4	-

Tarifes en euros (nit)					
	2011	2012	2013	2014	2015
Gener	66,4	54,5	60,8	56,4	60,5
Febrer	68,5	62,0	66,3	72,4	63,4
Març	61,5	62,2	53,0	58,6	76,0
Abril	65,3	66,4	55,1	74,3	66,8
Maig	60,1	52,2	63,7	61,0	76,6
Juny	80,2	68,9	69,8	92,4	90,5
Juliol	93,9	85,8	101,4	92,1	-
Agost	101,9	82,0	97,1	101,1	-
Setembre	73,4	70,1	87,2	75,2	-
Octubre	72,1	62,4	68,6	65,7	-
Novembre	60,5	64,0	58,1	64,4	-
Desembre	61,1	59,6	65,4	62,0	-

Font: Enquesta d'ocupació hotelera. Observatori de Turisme del Baix Llobregat

MARXA DEL NEGOCI. Enquesta de clima empresarial. Sector hotelier. Catalunya

Taula 2. Principals indicadors de clima empresarial del sector hotelier. Evolució respecte el trimestre anterior. Catalunya.

	Marxa negoci	Facturació	Preus venda	Nombre ocupats
1T 2010	-11,6	-19,1	-28,1	-18,8
1T 2011	-13,9	-20,1	-20	-14,2
1T 2012	-43,5	-42	-29,4	-23,9
1T 2013	-58,7	-51,2	-41,7	-30,7
1T 2014	-22,4	:	-23,0	-20,3
1T 2015	0,3	:	-4,2	2,0
2T 2010	41,4	31,8	7,8	19,4
2T 2011	55,5	59,5	32,6	35
2T 2012	-19,7	16,2	7,2	10,7
2T 2013	-11,0	31,4	16,9	14,6
2T 2014	7,7	:	16,0	32,4
2T 2015	12,6	:	18,8	18,3
3T 2010	34,9	36,9	20,1	26,3
3T 2011	67,1	63,7	42	33,3
3T 2012	3,3	19,8	-3,9	20,1
3T 2013	20,8	30,1	16,8	21,2
3T 2014	19,9	:	22,4	42,9
3T 2015				
4T 2010	-50,7	-57,7	-54,1	-41,7
4T 2011	-60,4	-70,1	-58,8	-50,9
4T 2012	-61,0	-64,6	-50,4	-38,0
4T 2013	-15,3	:	-42,2	-29,6
4T 2014	-13,1	:	-32,5	-32,3
4T 2015				

Font: OC-BL a partir de l'enquesta de clima empresarial d'Idescat.

L'enquesta de clima empresarial mesura les perspectives que tenen els propietaris dels establiments hotelers de Catalunya sobre la marxa del seu negoci.

El resultat s'expressa en una escala de -100 a 100, on -100 implica que la perspectiva és molt pitjor a la percebuda el trimestre anterior, i 100 que és molt millor.

PARTICIPACIÓ

El grau de significació de les dades presentades en aquest informe respon en gran mesura a la participació del conjunt d'establiments i a la informació facilitada. El nombre d'apartaments amb què treballa habitualment el Consorci de Turisme del Baix Llobregat ubicats a la comarca és de 20. Tot i així, donat que el fet de respondre el qüestionari és totalment voluntari per part de cada entitat, la participació en l'enquesta no ha estat de la totalitat d'establiments. El nombre d'apartaments que ha participat com a mínim un mes durant **aquest trimestre** ha estat de **6** (el 30% del total).

Per realitzar la lectura de les dades, cal tenir en compte que no tots els establiments responen a totes les preguntes de l'enquesta, com tampoc tots responen tots els mesos. Per tant, la realitat és que apartaments diferents responen preguntes en moments diferents. En resum, tot i les limitacions metodològiques a les que es troba sotmesa l'enquesta per la seva pròpia condició, els resultats obtinguts ens permeten aproximar-nos a la realitat i característiques de l'ocupació dels apartaments a la comarca, fet que per si mateix és suficient com per justificar la importància d'aquesta anàlisi i per encoratjar els establiments a millorar la representativitat de les dades amb la seva participació.

Apartaments que han participat en l'enquesta aquest trimestre:

Caru	Centric
Castellmar (Marfina Apartamentos, SL)	Marsol
Masd Mediterraneo	Denisplaya
Marfina (Marfina Apartamentos, SL)	Velor
Royal Marina Gardens	Porta Coeli (Marfina Apartamentos, SL)
Solifemar	

METODOLOGIA

Des del mes de juny de 2008 l'Observatori de Turisme del Baix Llobregat realitza una enquesta on es recullen les dades d'ocupació hotelera de la comarca i les característiques de la mateixa. L'informe trimestral d'ocupació hotelera que a continuació us presentem es nodreix, principalment, d'aquesta enquesta.

El qüestionari agrupa en 4 blocs les preguntes destinades a l'establiment hoteler:

- Dades bàsiques, on es recull la informació bàsica de l'establiment (nom; categoria; municipi; any d'obertura; nombre d'habitacions). Aquesta informació es distingeix de les següents per no variar al llarg dels mesos (degut a les seves característiques).
- Grau, tipus d'ocupació i tarifes, on es recull el percentatge d'ocupació i les tarifes segons dies laborables o festius i caps de setmana, així com el segment d'ocupació i canal de reserva.
- Tipologia de client, on es considera la mitjana de nits d'estada, la procedència i el motiu de l'estada del client.
- Previsió d'ocupació, on es pregunta la previsió d'ocupació per al proper mes.

Esquema del qüestionari d'ocupació que es tramet a tots els establiments hotelers i apartaments del Baix Llobregat

QÜESTIONARI D'OCUPACIÓ D'ESTABLIMENTS HOTELERS I APARTAMENTS DEL BAIX LLOBREGAT

Dades bàsiques

- Nom de l' establiment
- Categoria
- Municipi
- Any d'obertura de l'establiment
- Habitacions individuals
- Habitacions dobles
- Suites
- Altres (especificar)

Grau, tipus d'ocupació i tarifes

- Percentatge d'ocupació d'habitacions:
- Percentatge d'ocupació durant el mes x:

%ocupació	Tarifes
- Dilluns a dijous	
- Caps de setmana	
- Canal de reserva.
- Segment de l'ocupació.

Tipologia de client

- Mitjana de nits d'estada
- Procedència

<i>Espanya</i>	<i>Estranger</i>
Especificar CCAA	Especificar Estat
- Motiu de l'estada
 - Negocis
 - Salut
 - Vacances
 - Esdeveniments específics

Previsió d'ocupació

- Previsió d'ocupació d'habitacions per al proper mes

Amb la col·laboració de: