

Març 2015

Informe de violència contra les dones. Partits judicials del Baix Llobregat. DADES DEL CGPJ – QUART TRIMESTRE 2014.

Dades més destacades

TRIMESTRALS

- En el quart trimestre de 2014 els partits judicials del Baix Llobregat van registrar **396** denúncies, el **66,4%** de les quals van ser rebudes per atestat policial amb denúncia de la víctima de violència masclista i el **14,6%** per atestat policial amb denúncia de la policia.
- El nombre d'homes **condemnats** ha estat de 35, el d'**absolts** 28.
- Durant el trimestre es van registrar 126 **assumptes civils d'ingrés directe**, processos contenciosos, que representaven el **12,6%** dels registrats en el conjunt de Catalunya. Els principals assumptes civils són **divorcis no consensuats**.
- El nombre d'**assumptes penals d'ingrés directe** registrat durant el trimestre va ser de **620**, representant el **10,6%** del total del conjunt de Catalunya. Es van registrar 44 **faltas** i 432 **delictes** als partits judicials del Baix Llobregat. Les **lesions i maltractaments** han estat els delictes més registrats (el 75,9% del total de delictes).
- Es van iniciar 89 **ordres de protecció**, 86 incoades a instància de la víctima de violència masclista. Gran part de les ordres de protecció van ser **denegades** (57%).
- La majoria dels homes **denunciats** (**86,5%**) són de nacionalitat espanyola. El **89,8%** de les víctimes de violència masclista a les que se'ls va activar una **ordre de protecció** eren majors d'edat i de nacionalitat espanyola.
- El 74,2% dels agressors als que s'ha aplicat una ordre de protecció **havien trencat una relació afectiva** amb la víctima: 21,3% són ex-cònjuges i el 52,8% ex-relació afectiva.

EVOLUCIÓ

- **Augmenta el nombre de denúncies i disminueix el de renúncies.** Respecte el trimestre anterior, es registren 7 denúncies més de violència masclista i 42 renúncies menys al procés.
- **Els assumptes civils d'ingrés directe augmenten** en els partits judicials de la comarca (88% més respecte el tercer trimestre de 2014) i en el conjunt de Catalunya (38% més).
- **Augmenten els assumptes penals d'ingrés directe** en els partits judicials de la comarca respecte l'anterior trimestre (5% més) i disminueixen en el conjunt de Catalunya (0,4% menys).
- **Creix el nombre d'ordres de protecció** interposades respecte el trimestre anterior (20 més) i disminueix respecte el mateix trimestre de l'any anterior (6 menys).
- **El pes de les ordres de protecció denegades disminueix en els partits judicials del Baix Llobregat.** De suposar el 70,5% en el quart trimestre de 2013 a representar el 57,3% del total d'ordres de protecció el quart trimestre de 2014.

Les dades publicades en l'informe de violència contra les dones corresponen a les dades publicades per l'[Observatorio contra la violencia doméstica y de género](#) del Consejo General del Poder Judicial. Les dades del CGPJ es publiquen trimestralment. Des del 2004 s'incorpora a les estadístiques del CGPJ els processos en matèria de violència domèstica, ordres de protecció i processos civils. Les estadístiques es publiquen trimestralment desglossades per Tribunals Superiors de Justícia, províncies i partits judicials.

Al final del document trobareu el glossari de conceptes i el detall dels municipis que comprenen els partits judicials del Baix Llobregat.

DENÚNCIES i RENÚNCIES Per a major informació consulteu el glossari de termes ([Annex 2](#))

Taula 1. Nombre de denúncies i renúncies. Baix Llobregat. 4rt trimestre 2014.

	Denúncies rebudes	Renúncies al procés	Ràtio renúncies/denúncies
Partits Judicials			
Martorell	59	15	0,25
Sant Boi de Llobregat	65	1	0,02
Sant Feliu de Llobregat	91	26	0,29
Cornellà de Llobregat	35	5	0,14
Gavà	38	3	0,08
Esplugues de Llobregat	13	1	0,08
El Prat de Llobregat	95	3	0,03
Baix Llobregat	396	54	0,13
Catalunya	4.308	425	0,10
Espanya	31.431	3.756	0,12

Font: OC-BL, a partir de les dades del Observatorio contra la Violencia Doméstica y de Género (CGPJ).

Taula 2. Tipus de denúncies rebudes. Baix Llobregat. 4rt trimestre 2014.

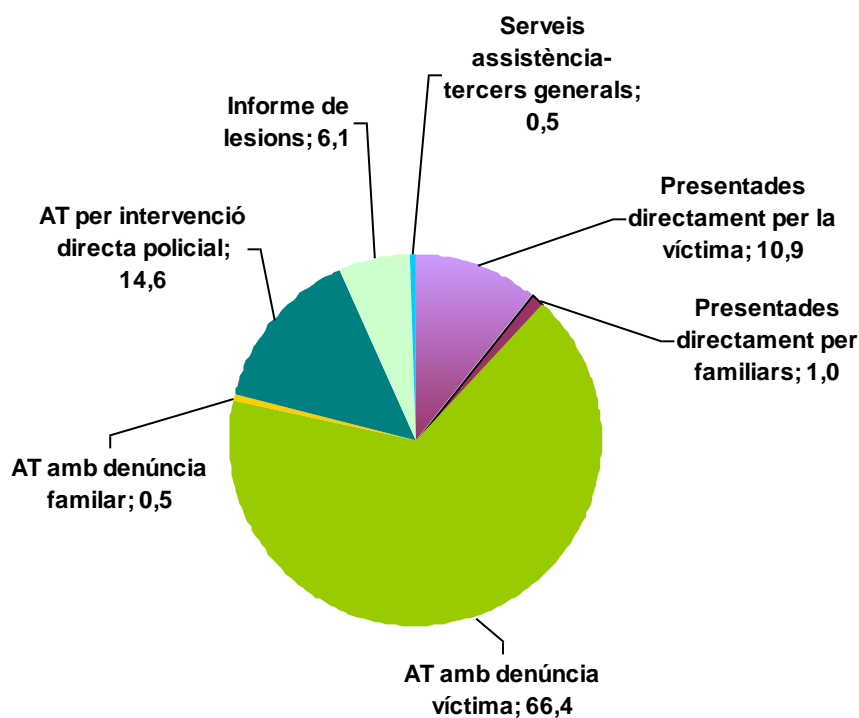
Partits Judicials	Presentades directament per la víctima*	Presentades directament per familiars*	AT** amb denúncia víctima	AT** amb denúncia familiar	AT** per intervenció directa policial	Informe de lesions	Serveis assistència-tercers generals
Martorell	0	0	41	1	17	0	0
Sant Boi de Llobregat	2	0	39	0	5	19	0
Sant Feliu de Llobregat	0	2	72	0	15	0	2
Cornellà de Llobregat	0	0	29	1	0	5	0
Gavà	38	0	0	0	0	0	0
Esplugues de Llobregat	0	0	13	0	0	0	0
El Prat de Llobregat	3	2	69	0	21	0	0
Baix Llobregat	43	4	263	2	58	24	2
Catalunya	515	22	2.602	28	690	445	6
Espanya	2.425	124	19.702	304	4.545	3.825	506

*Presentades directament al Jutjat de Guàrdia

**AT: Atestat Policial

Font: OC-BL, a partir de les dades del Observatorio contra la Violencia Doméstica y de Género (CGPJ).

Gràfic 1. Distribució de denúncies segons tipus de recepció. Baix Llobregat. 4rt trimestre 2014.



Font: OC-BL a partir de les dades del Observatorio contra la Violencia Doméstica y de Género (CGPJ).

Taula 3. Nombre d'homes condemnats i absolts segons nacionalitat. Baix Llobregat. 4rt trimestre 2014.

Partits Judicials	Condemnats		Absolts	
	Nacionalitat espanyola	Nacionalitat estrangera	Nacionalitat espanyola	Nacionalitat estrangera
Martorell	7	1	7	0
Sant Boi de Llobregat	0	0	9	0
Sant Feliu de Llobregat	6	1	4	0
Cornellà de Llobregat	3	2	2	2
Gavà	9	0	0	0
Esplugues de Llobregat	0	2	1	0
El Prat de Llobregat	4	0	3	0
Baix Llobregat	29	6	26	2
Catalunya	233	113	168	42
Espanya	2.659	908	1.114	183

Font: OC-BL, a partir de les dades del Observatorio contra la Violencia Doméstica y de Género (CGPJ).

ASSUMPTES CIVILS. Per a major informació consulteu el glossari de termes ([Annex 2](#))

Taula 4. Tipus d'assumpes civils ingressats als Jutjats de Violència contra les Dones. Baix Llobregat. 4rt trimestre 2014.

	Divorcis consensuats	Divorcis NO consensuats	Separacions mutu acord	Separacions contencioses	Modificació mesures consensuades	Modificació mesures NO consensuades	Custòdia fills menors NO matrimonials consensuats	Custòdia fills menors NO matrimonials NO consensuats	Altres	Total
Partits Judicials										
Martorell	3	3	0	0	2	1	1	0	16	26
Sant Boi de Llobregat	0	7	0	0	0	1	3	0	23	34
Sant Feliu de Llobregat	1	3	0	0	0	6	3	0	37	50
Cornellà de Llobregat	1	1	0	0	0	3	2	0	27	34
Gavà	0	4	0	1	1	2	3	0	47	58
Esplugues de Llobregat	0	1	0	0	0	0	1	0	8	10
El Prat de Llobregat	0	5	0	0	0	6	3	0	27	41
Baix Llobregat	5	24	0	1	3	19	16	0	185	253
Catalunya	30	218	2	13	8	123	164	0	1.455	2.013
Espanya	145	1.479	12	81	58	676	1.054	7	8.500	12.012

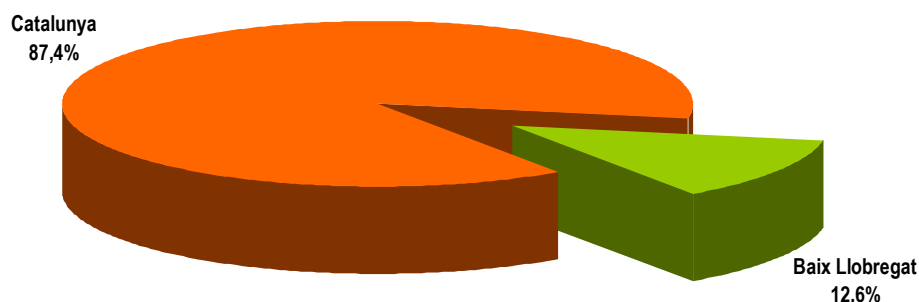
Font: OC-BL, a partir de les dades del Observatorio contra la Violencia Doméstica y de Género (CGPJ).

Taula 5. Assumpes civils segons tipus de procés. Baix Llobregat. 4rt trimestre 2014.

	Ingressats directament	Ingressats procedents d'altres òrgans	Reoberts	Resolts	Pendents de finalitzar
Partits Judicials					
Martorell	13	0	0	12	30
Sant Boi de Llobregat	17	0	0	7	23
Sant Feliu de Llobregat	25	0	0	15	35
Cornellà de Llobregat	17	0	0	16	23
Gavà	29	0	0	34	34
Esplugues de Llobregat	5	0	0	2	10
El Prat de Llobregat	20	0	0	9	31
Baix Llobregat	126	0	0	95	186
Catalunya	998	30	0	973	1.902
Espanya	5.921	177	0	5.965	11.118

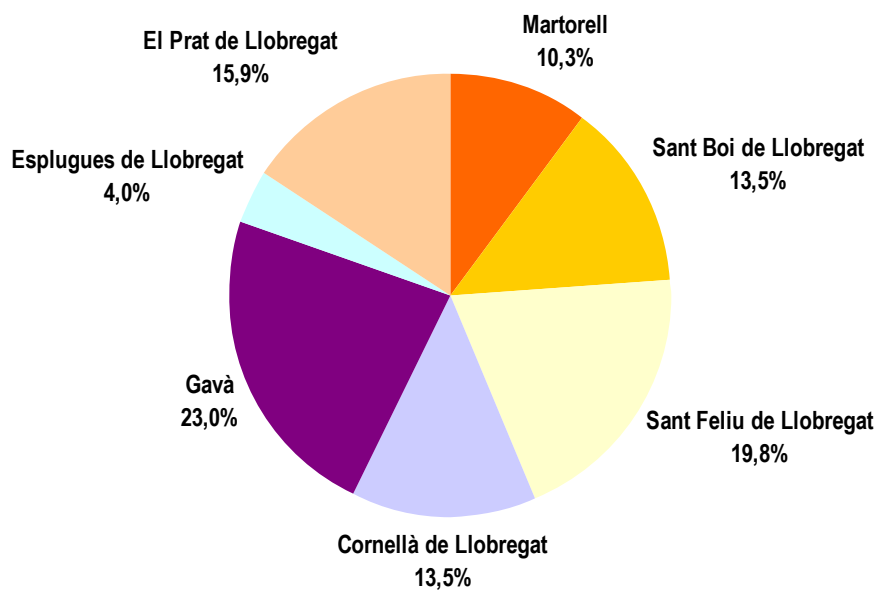
Font: OC-BL, a partir de les dades del Observatorio contra la Violencia Doméstica y de Género (CGPJ).

Gràfic 2. Assumptes civils ingressats directament al Baix Llobregat en relació a la resta de Catalunya. 4rt trimestre 2014.



Font: OC-BL a partir de les dades del Observatorio contra la Violencia Doméstica y de Género (CGPJ).

Gràfic 3. Distribució d'assumptes civils ingressats directament per partits judicials del Baix Llobregat. 4rt trimestre 2014.



Font: OC-BL a partir de les dades del Observatorio contra la Violencia Doméstica y de Género (CGPJ).

ASSUMPTES PENALS. Per a major informació consulteu el glossari de termes ([Annex 2](#))

Taula 6. Assumptes penals segons tipus de procés. Baix Llobregat. 4rt trimestre 2014.

Partits Judicials	Ingressats directament	Ingressats procedents d'altres òrgans	Reoberts	Resolts	Pendents de finalitzar
Martorell	91	0	0	69	54
Sant Boi de Llobregat	84	0	3	94	32
Sant Feliu de Llobregat	116	0	0	129	18
Cornellà de Llobregat	53	10	0	62	24
Gavà	145	0	0	128	111
Esplugues de Llobregat	29	0	0	32	56
El Prat de Llobregat	102	0	0	106	46
BAIX LLOBREGAT	620	10	3	620	341
Catalunya	5.843	805	45	6.541	3.875
Espanya	37.142	5.819	260	42.832	29.841

Font: OC-BL, a partir de les dades del Observatori contra la Violència Domèstica i de Gènere (CGPJ).

Taula 7. Tipus de faltes ingressades als Jutjats de Violència contra les Dones. Baix Llobregat. 4rt trimestre 2014.

Partits Judicials	Injúries	Vexació injusta	Altres	Total
Martorell	8	0	0	8
Sant Boi de Llobregat	6	0	3	9
Sant Feliu de Llobregat	3	2	1	6
Cornellà de Llobregat	4	0	2	6
Gavà	0	4	0	4
Esplugues de Llobregat	0	0	1	1
El Prat de Llobregat	4	1	5	10
Baix Llobregat	25	7	12	44
Catalunya	226	76	75	377
Espanya	1.209	1.336	297	2.842

Font: OC-BL, a partir de les dades del Observatori contra la Violència Domèstica i de Gènere (CGPJ).

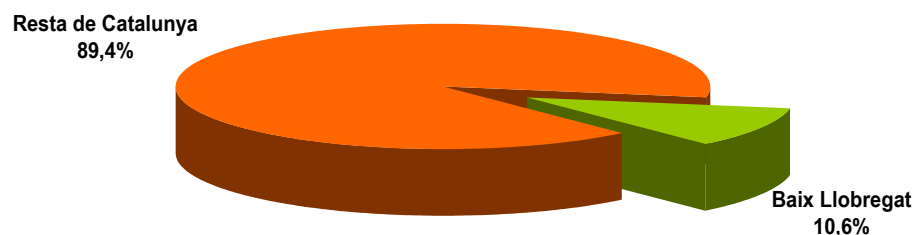
Taula 8. Tipus de delictes ingressats als Jutjats de Violència contra les Dones. Baix Llobregat. 4rt trimestre 2014.

Partits Judicials	Homicidi	Lesions i maltractament*	Contra la llibertat	Contra la llibertat sexual	Contra la integritat moral	Trencament de penes	Trencament de mesures	Altres	Total
Martorell	0	39	24	0	0	0	0	8	71
Sant Boi de Llobregat	0	43	12	1	0	0	0	9	65
Sant Feliu de Llobregat	0	77	9	0	0	0	2	11	99
Cornellà de Llobregat	0	50	0	0	0	0	2	0	52
Gavà	0	38	0	0	0	0	0	0	38
Esplugues de Llobregat	0	13	0	0	0	0	0	0	13
El Prat de Llobregat	0	68	10	1	2	2	0	11	94
Baix Llobregat	0	328	55	2	2	2	4	39	432
Catalunya	4	3.880	404	43	159	99	127	232	4.948
Espanya	22	24.846	2.529	186	807	653	900	1.998	31.941

* Suma del nombre de delictes de lesions i maltractaments contemplats als articles 153, 173, 148 i següents del Codi Penal.

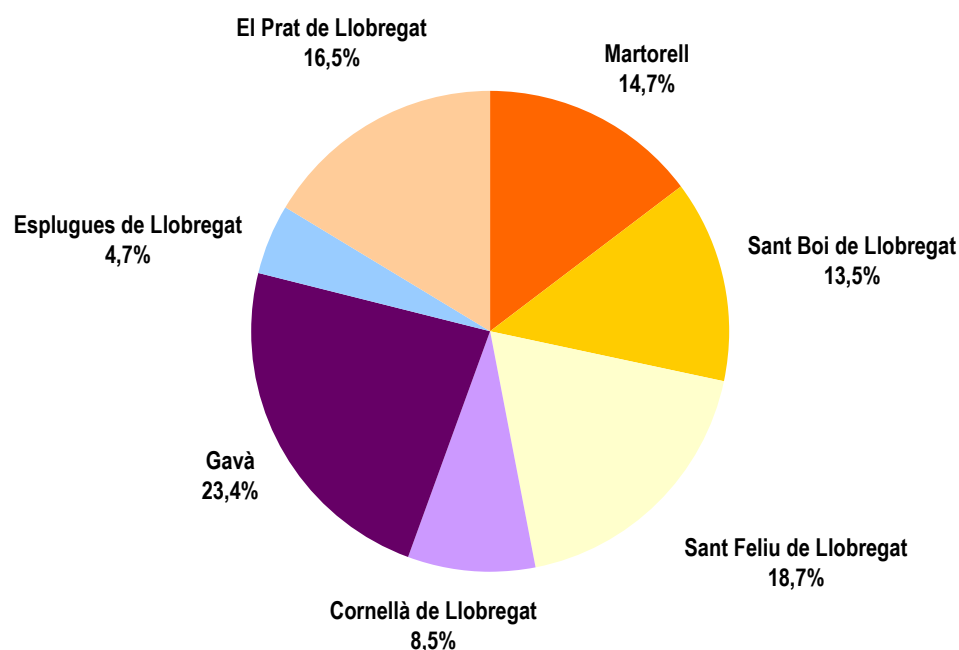
Font: OC-BL, a partir de les dades del Observatori contra la Violència Domèstica i de Gènere (CGPJ).

Gràfic 4. Assumptes penals ingressats directament al Baix Llobregat en relació a la resta de Catalunya. 4rt trimestre 2014.



Font: OC-BL a partir de les dades del Observatorio contra la Violencia Doméstica y de Género (CGPJ).

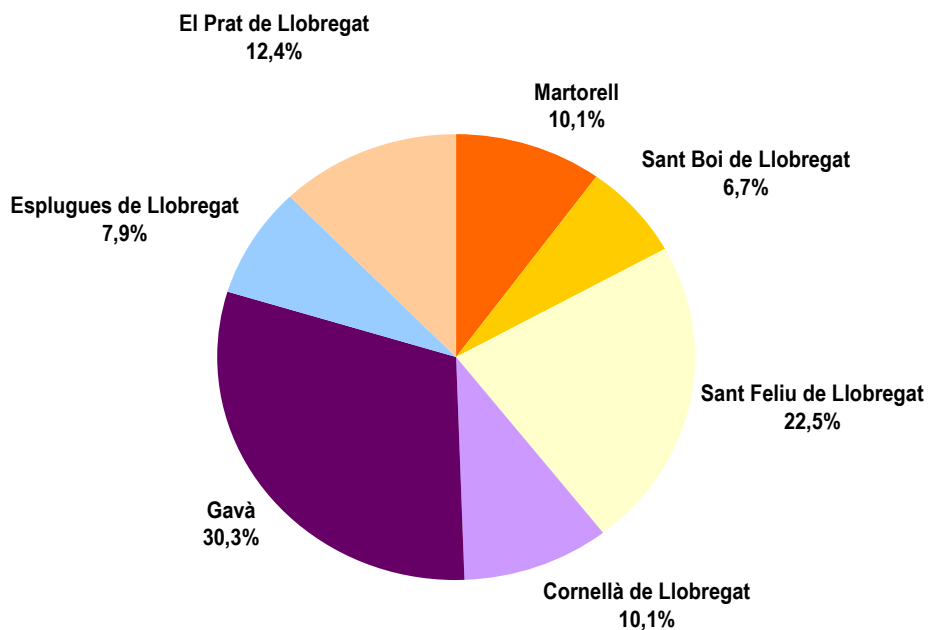
Gràfic 5. Distribució d'assumptes penals ingressats directament per partits judicials del Baix Llobregat. 4rt trimestre 2014.



Font: OC-BL a partir de les dades del Observatorio contra la Violencia Doméstica y de Género (CGPJ)

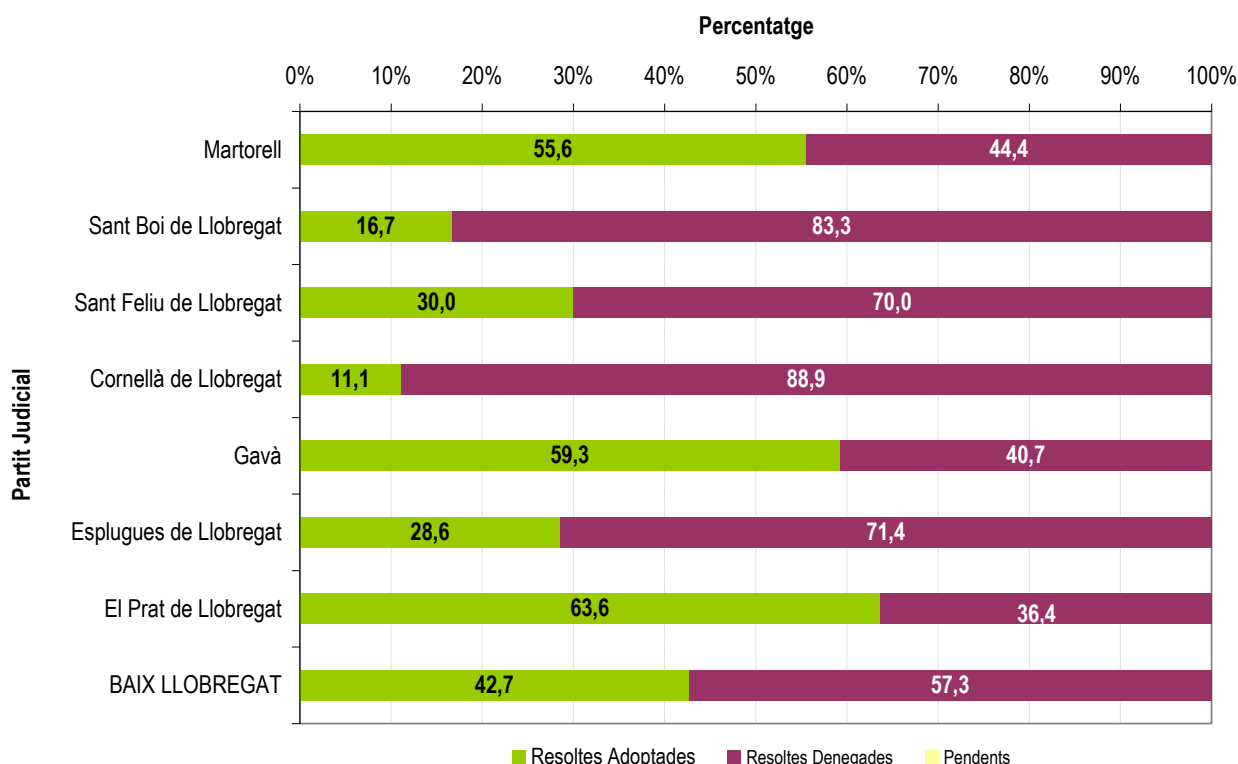
ORDRES DE PROTECCIÓ. Per a major informació consulteu el glossari de termes ([Annex 2](#))

Gràfic 6. Distribució de les ordres de protecció incoades per partits judicials del Baix Llobregat. 4rt trimestre 2014.



Font: OC-BL a partir de les dades del Observatorio contra la Violencia Doméstica y de Género (CGPJ).

Gràfic 7. Distribució de les OP segons estat i partits judicials del Baix Llobregat. 4rt trimestre 2014.



Font: OC-BL a partir de les dades del Observatorio contra la Violencia Doméstica y de Género (CGPJ).

Taula 9. Ordres de protecció incoades segons instància. Baix Llobregat. 4rt trimestre 2014.

Ordres de Protecció incoades a instància de:

	Víctima	Altres persones	Ministeri Fiscal	D'ofici	Administració	Total
Partits Judicials						
Martorell	9	0	0	0	0	9
Sant Boi de Llobregat	5	1	0	0	0	6
Sant Feliu de Llobregat	20	0	0	0	0	20
Cornellà de Llobregat	8	1	0	0	0	9
Gavà	27	0	0	0	0	27
Esplugues de Llobregat	6	0	1	0	0	7
El Prat de Llobregat	11	0	0	0	0	11
Baix Llobregat	86	2	1	0	0	89
Catalunya	1.191	4	20	2	0	1.217
Espanya	7.692	32	274	67	0	8.065

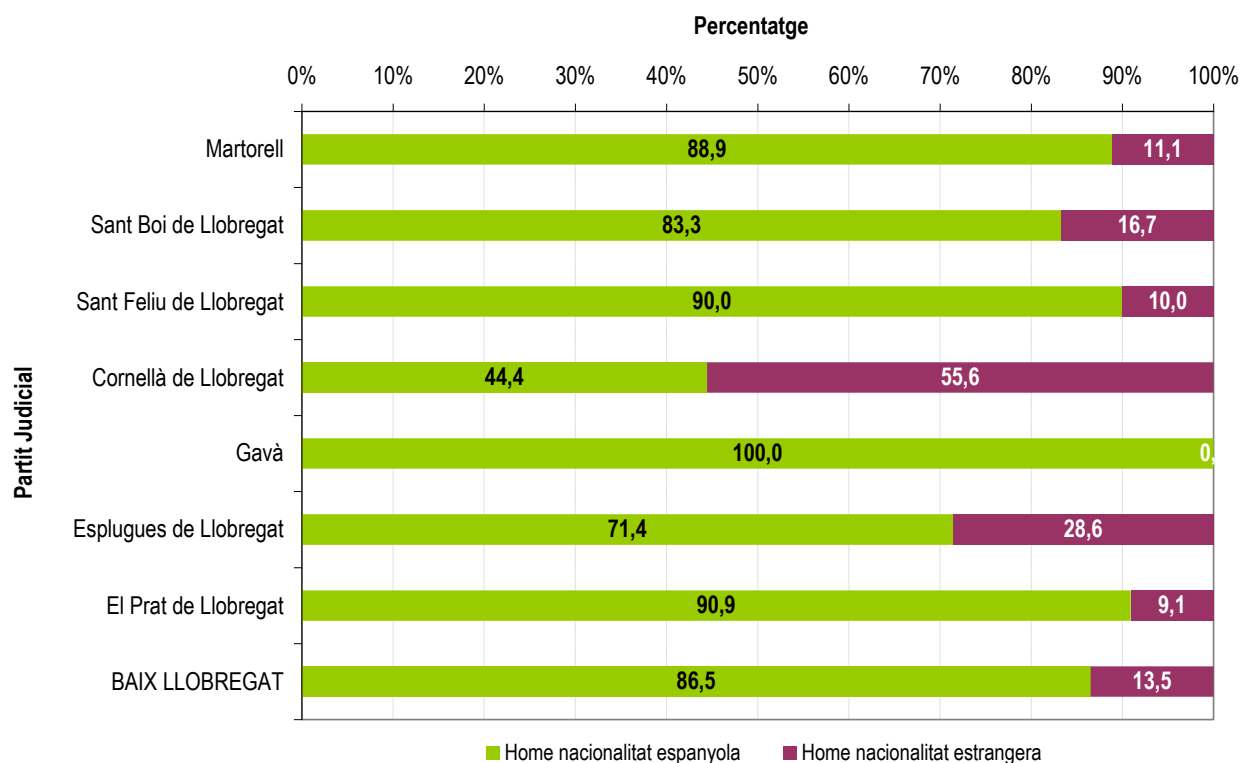
Font: OC-BL, a partir de les dades del Observatorio contra la Violencia Doméstica y de Género (CGPJ).

Taula 10. OP segons denunciat i nacionalitat. Baix Llobregat. 4rt trimestre 2014.

	Denunciat: Home nacionalitat espanyola	Denunciat: Home nacionalitat estrangera	Total
Partits Judicials			
Martorell	8	1	9
Sant Boi de Llobregat	5	1	6
Sant Feliu de Llobregat	18	2	20
Cornellà de Llobregat	4	5	9
Gavà	27	0	27
Esplugues de Llobregat	5	2	7
El Prat de Llobregat	10	1	11
Baix Llobregat	77	12	89
Catalunya	798	419	1.217
Espanya	5.735	2.330	8.065

Font: OC-BL, a partir de les dades del Observatorio contra la Violencia Doméstica y de Género (CGPJ).

Gràfic 8. Distribució de les OP segons denunciat, nacionalitat i partits judicials del Baix Llobregat. 4rt trimestre 2014.



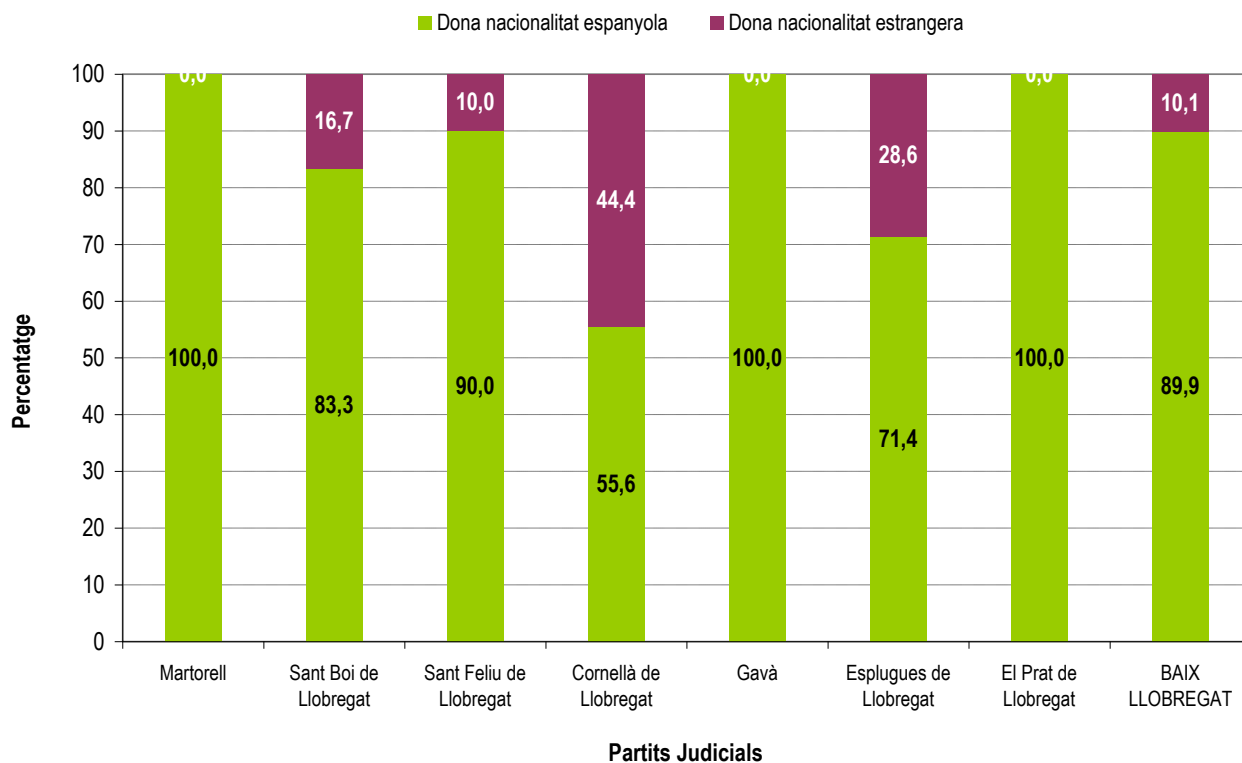
Font: OC-BL a partir de les dades del Observatorio contra la Violència Doméstica y de Género (CGPJ).

Taula 11. OP segons víctima, nacionalitat i edat. Baix Llobregat. 4rt trimestre 2014.

Partits Judicials	Víctima: Dona	Víctima: Dona	Víctima: Dona	Víctima: Dona	Total
	nacionalitat espanyola major d'edat	nacionalitat espanyola menor d'edat	nacionalitat estrangera major d'edat	nacionalitat estrangera menor d'edat	
Martorell	9	0	0	0	9
Sant Boi de Llobregat	5	0	1	0	6
Sant Feliu de Llobregat	18	0	2	0	20
Cornellà de Llobregat	5	0	4	0	9
Gavà	27	0	0	0	27
Esplugues de Llobregat	5	0	2	0	7
El Prat de Llobregat	11	0	0	0	11
Baix Llobregat	80	0	9	0	89
Catalunya	800	18	392	7	1.217
Espanya	5.589	117	2.273	86	8.065

Font: OC-BL, a partir de les dades del Observatorio contra la Violència Doméstica y de Género (CGPJ).

Gràfic 9. Distribució de les OP segons víctima i nacionalitat per partits judicials del Baix Llobregat. 4rt trimestre 2014.



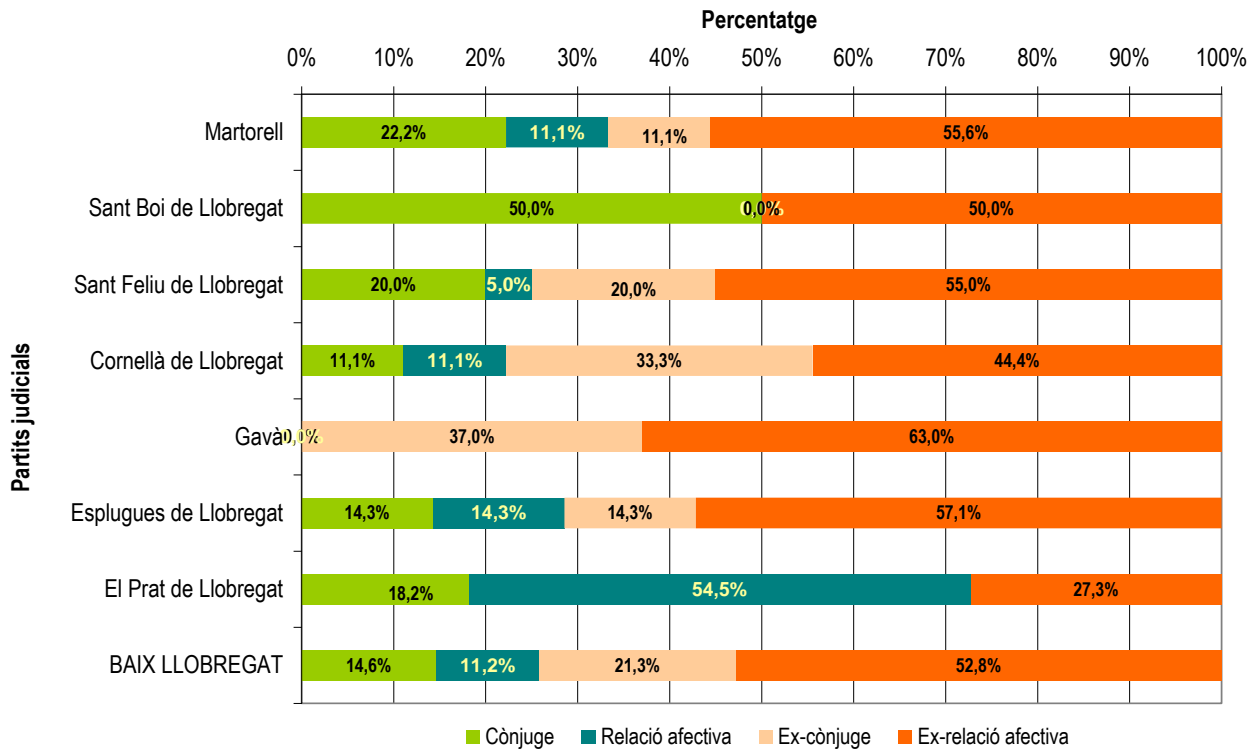
Font: OC-BL a partir de les dades del Observatorio contra la Violencia Doméstica y de Género (CGPJ).

Taula 12. OP segons tipus de relació amb l'agressor. 4rt trimestre 2014.

Partits Judicials	Cònjuge	Ex-cònjuge	Relació afectiva	Ex-relació afectiva	Total
Martorell	2	1	1	5	9
Sant Boi de Llobregat	3	0	0	3	6
Sant Feliu de Llobregat	4	4	1	11	20
Cornellà de Llobregat	1	3	1	4	9
Gavà	0	10	0	17	27
Esplugues de Llobregat	1	1	1	4	7
El Prat de Llobregat	2	0	6	3	11
Baix Llobregat	13	19	10	47	89
Catalunya	328	171	327	391	1.217
Espanya	2.086	1.033	2.370	2.576	8.065

Font: OC-BL, a partir de les dades del Observatorio contra la Violencia Doméstica y de Género (CGPJ).

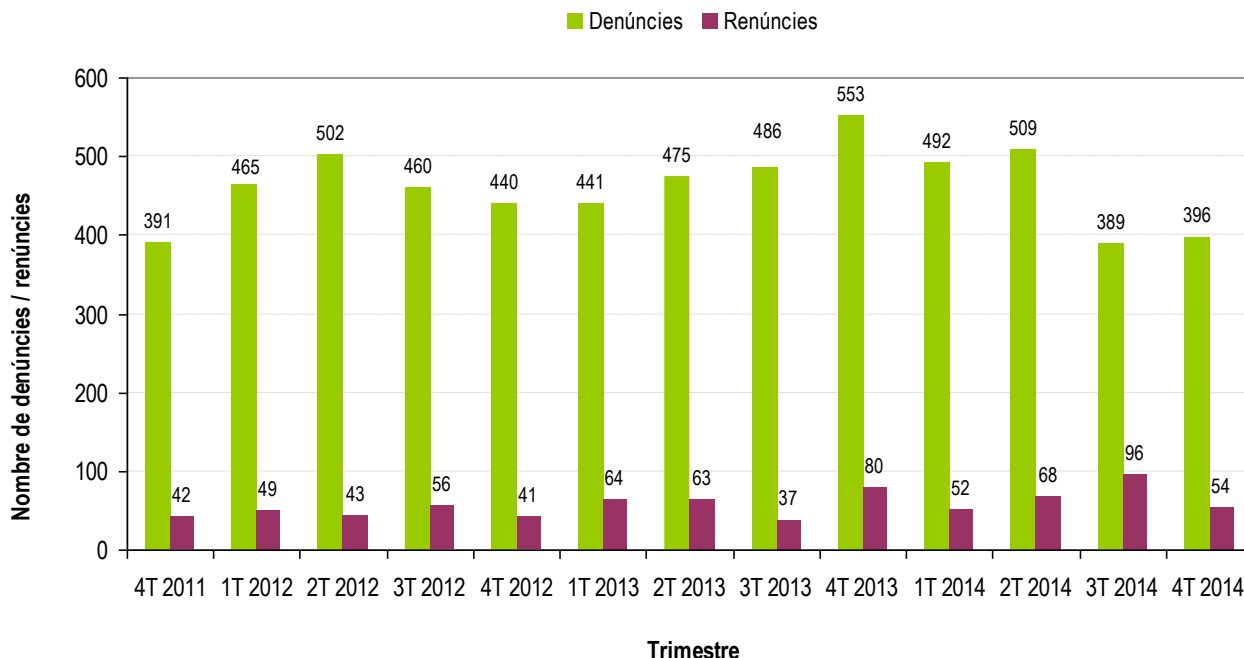
Gràfic 10. Distribució de les OP segons tipus de relació amb l'agressor per partits judicials del Baix Llobregat. 4rt trimestre 2014.



Font: OC-BL a partir de les dades del Observatorio contra la Violencia Doméstica y de Género (CGPJ).

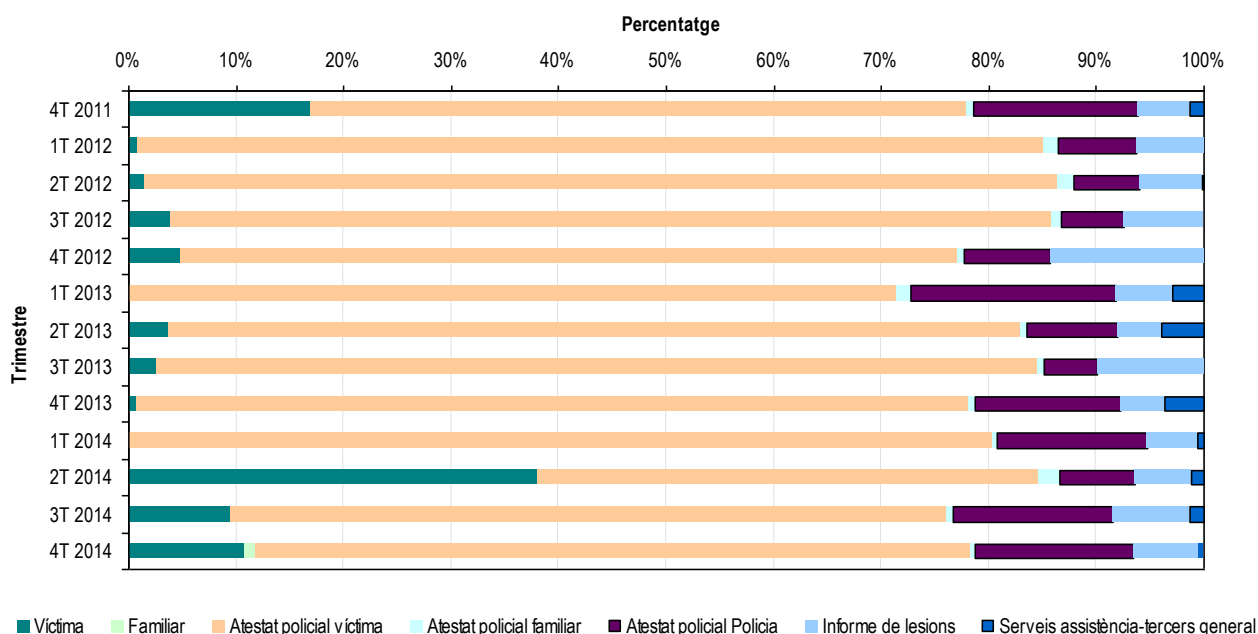
Evolució 2011-2014

Gràfic 11. Evolució trimestral denúncies i renúncies. Baix Llobregat 2011-2014.



Font: OC-BL a partir de les dades del Observatorio contra la Violencia Doméstica y de Género (CGPJ).

Gràfic 12. Evolució trimestral tipus de denúncies segons instància. Baix Llobregat 2011-2014.



Font: OC-BL a partir de les dades del Observatorio contra la Violencia Doméstica y de Género (CGPJ).

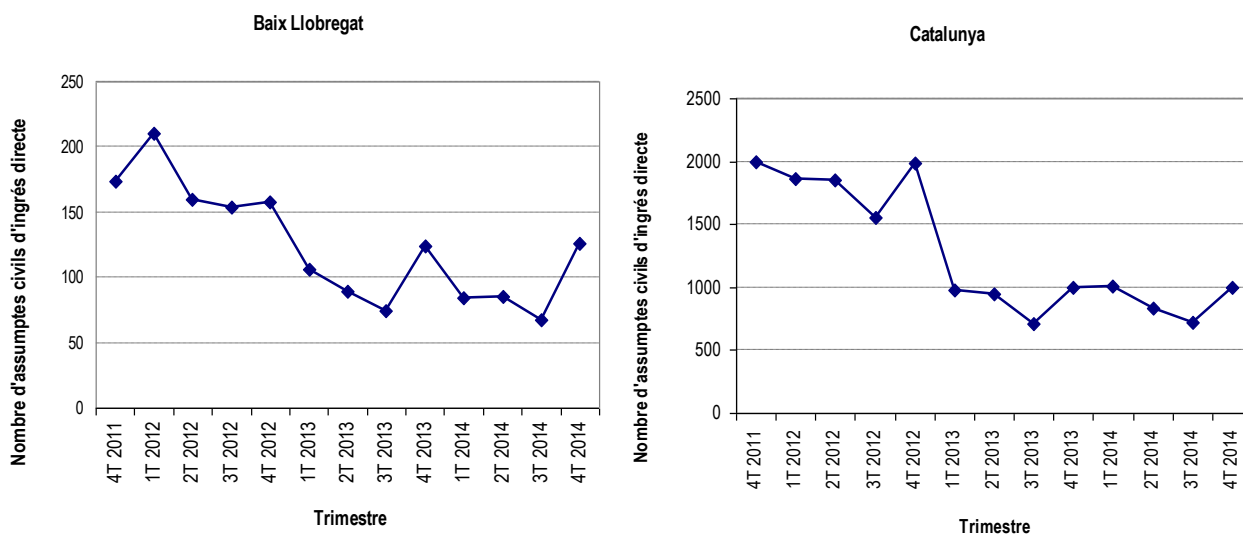
Taula 13. Evolució trimestral nombre de condemnats i absolts. Baix Llobregat 2011-2014.

Condemnats i absolts per nacionalitat:

Trimestre	Condemnat nacionalitat espanyola		Condemnat nacionalitat estrangera		Absolt nacionalitat espanyola		Absolt nacionalitat estrangera	
	n	%	n	%	n	%	n	%
4T 2011	20	76,9	6	23,1	22	88,0	3	12,0
1T 2012	11	57,9	8	42,1	17	89,5	2	10,5
2T 2012	20	76,9	6	23,1	13	72,2	5	27,8
3T 2012	15	60,0	10	40,0	13	86,7	2	13,3
4T 2012	21	72,4	8	27,6	19	90,5	2	9,5
1T 2013	11	73,3	4	26,7	16	80,0	4	20,0
2T 2013	29	90,6	3	9,4	17	85,0	3	15,0
3T 2013	15	88,2	2	11,8	13	86,7	2	13,3
4T 2013	27	84,4	5	15,6	30	85,7	5	14,3
1T 2014	14	70,0	6	30,0	16	69,6	7	30,4
2T 2014	23	76,7	7	23,3	22	88,0	3	12,0
3T 2014	26	83,9	5	16,1	14	93,3	1	6,7
4T 2014	29	82,9	6	17,1	26	92,9	2	7,1

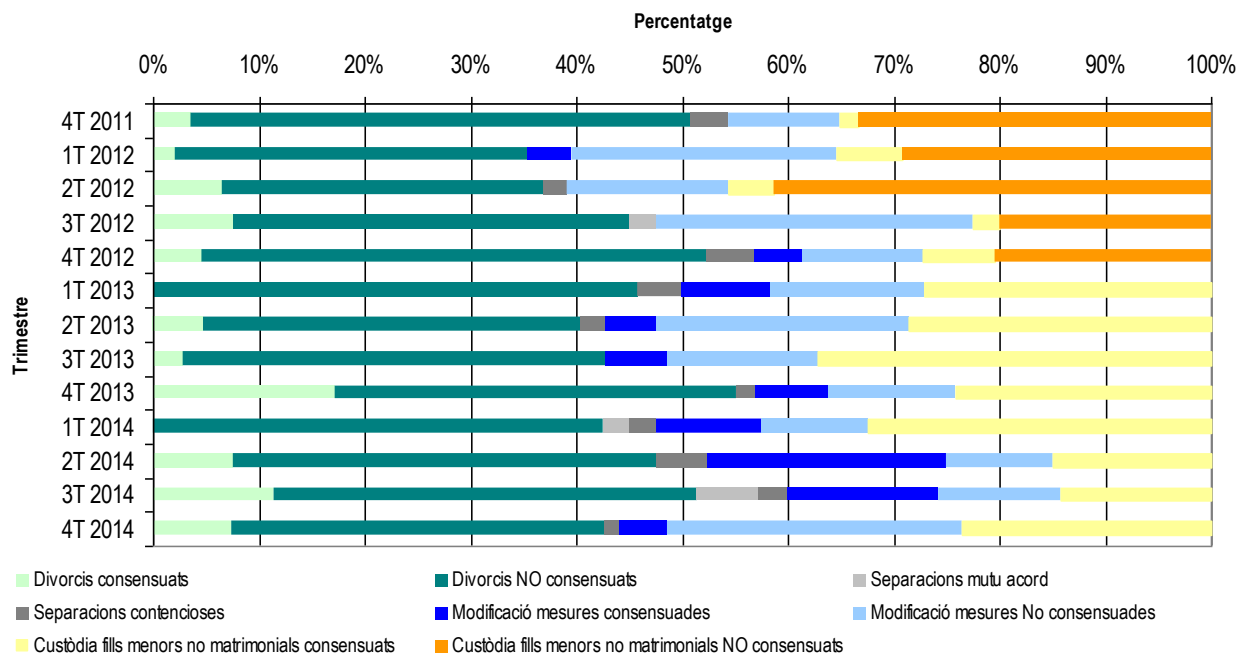
Font: OC-BL a partir de les dades del Observatori contra la Violència Doméstica y de Género (CGPJ).

Gràfic 13. Evolució trimestral d'assumpes civils. Baix Llobregat 2011-2014.



Font: OC-BL a partir de les dades del Observatori contra la Violència Doméstica y de Género (CGPJ).

Gràfic 14. Evolució trimestral d'assumptes civils segons tipologia. Baix Llobregat 2011-2014.



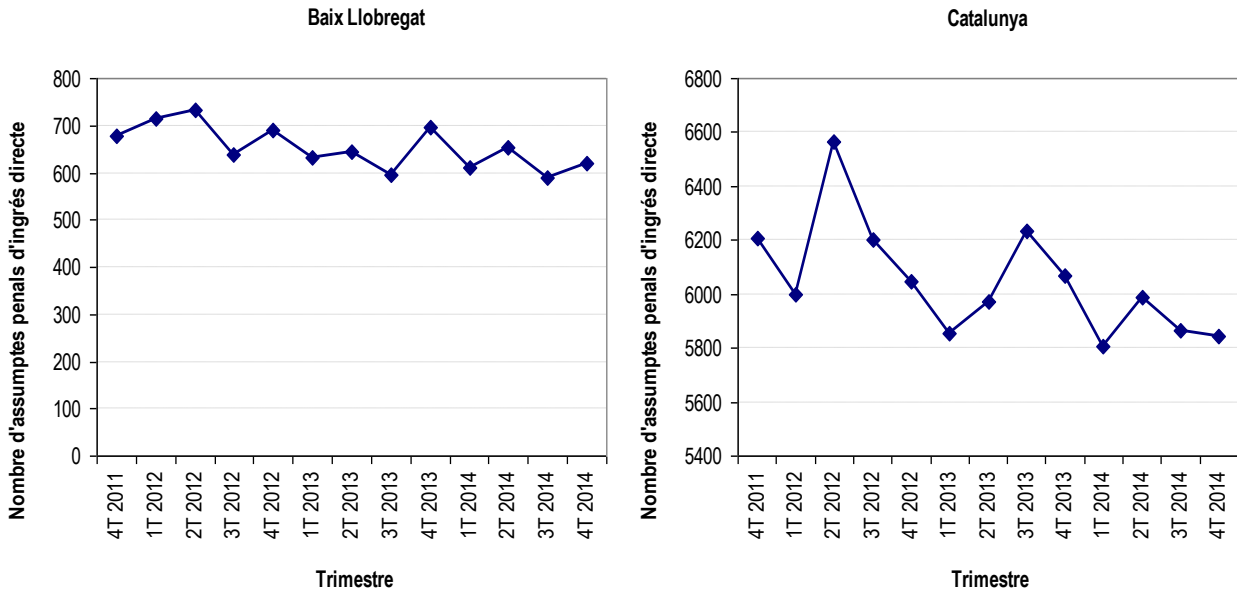
Font: OC-BL a partir de les dades del Observatorio contra la Violència Doméstica y de Género (CGPJ).

Taula 14. Evolució trimestral del nombre i tipologia de faltes. Baix Llobregat 2011-2014.

Trimestre	Injúries		Vexació		Altres faltes	
	n	%	n	%	n	%
4T 2011	25	47,2	17	32,1	11	20,8
1T 2012	24	60,0	9	22,5	7	17,5
2T 2012	17	36,2	11	23,4	19	40,4
3T 2012	19	45,2	7	16,7	16	38,1
4T 2012	20	71,4	1	3,6	7	25,0
1T 2013	36	59,0	18	29,5	7	11,5
2T 2013	22	53,7	12	29,3	7	17,1
3T 2013	28	70,0	3	7,5	9	22,5
4T 2013	33	66,0	10	20,0	7	14,0
1T 2014	23	45,1	1	2,0	13	25,5
2T 2014	25	54,3	10	21,7	11	23,9
3T 2014	21	55,3	9	23,7	8	21,1
4T 2014	25	56,8	7	15,9	12	27,3

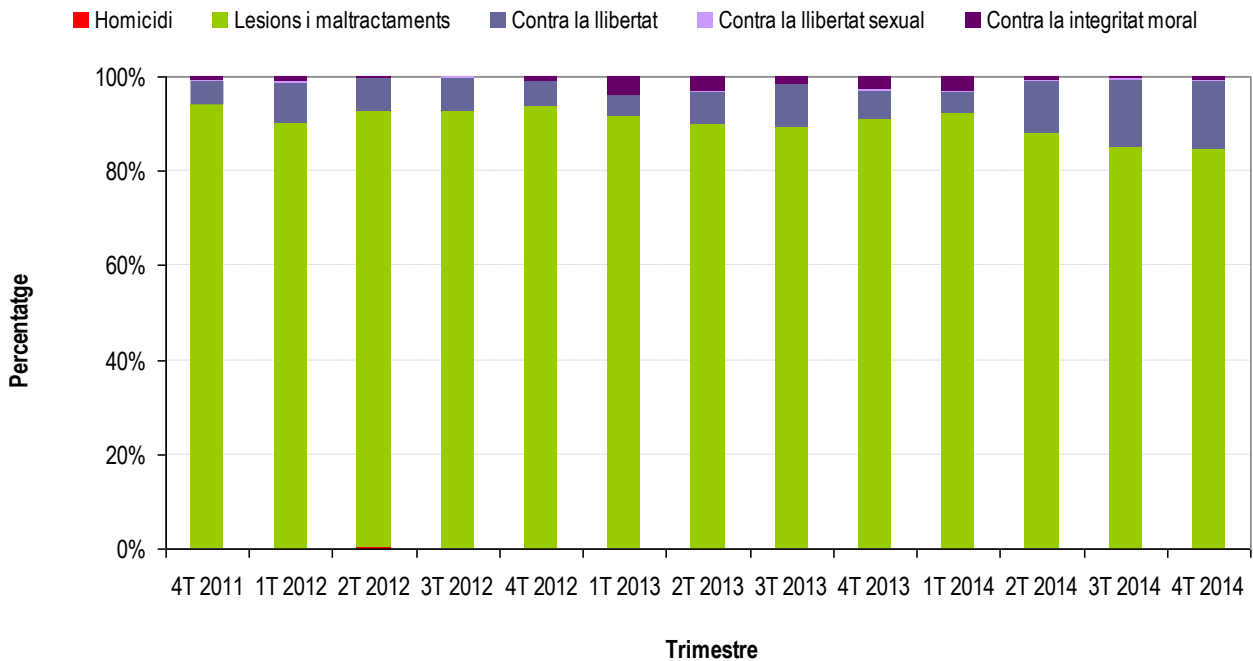
Font: OC-BL a partir de les dades del Observatorio contra la Violència Doméstica y de Género (CGPJ).

Gràfic 15. Evolució trimestral d'assumpes penals. Baix Llobregat 2011-2014.



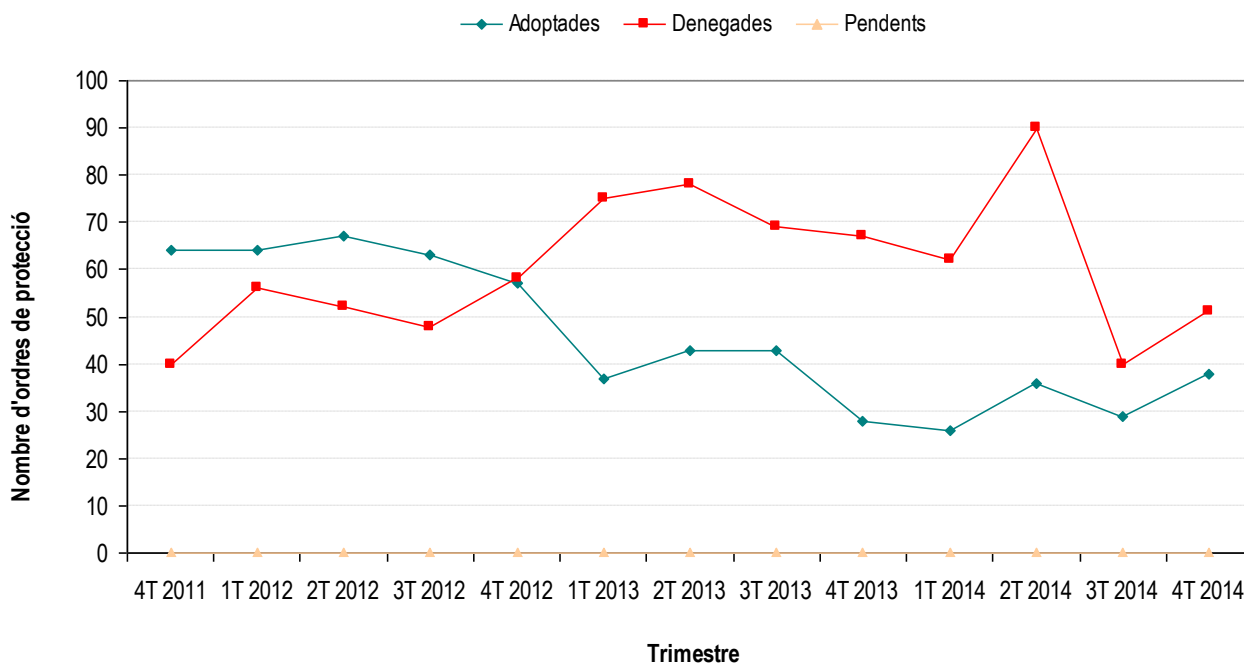
Font: OC-BL a partir de les dades del Observatorio contra la Violencia Doméstica y de Género (CGPJ).

Gràfic 16. Evolució trimestral d'assumpes penals segons tipologia. Baix Llobregat 2011-2014.



Font: OC-BL a partir de les dades del Observatorio contra la Violencia Doméstica y de Género (CGPJ).

Gràfic 17. Evolució trimestral d'Ordres de Protecció segons estat. Baix Llobregat 2011-2014.



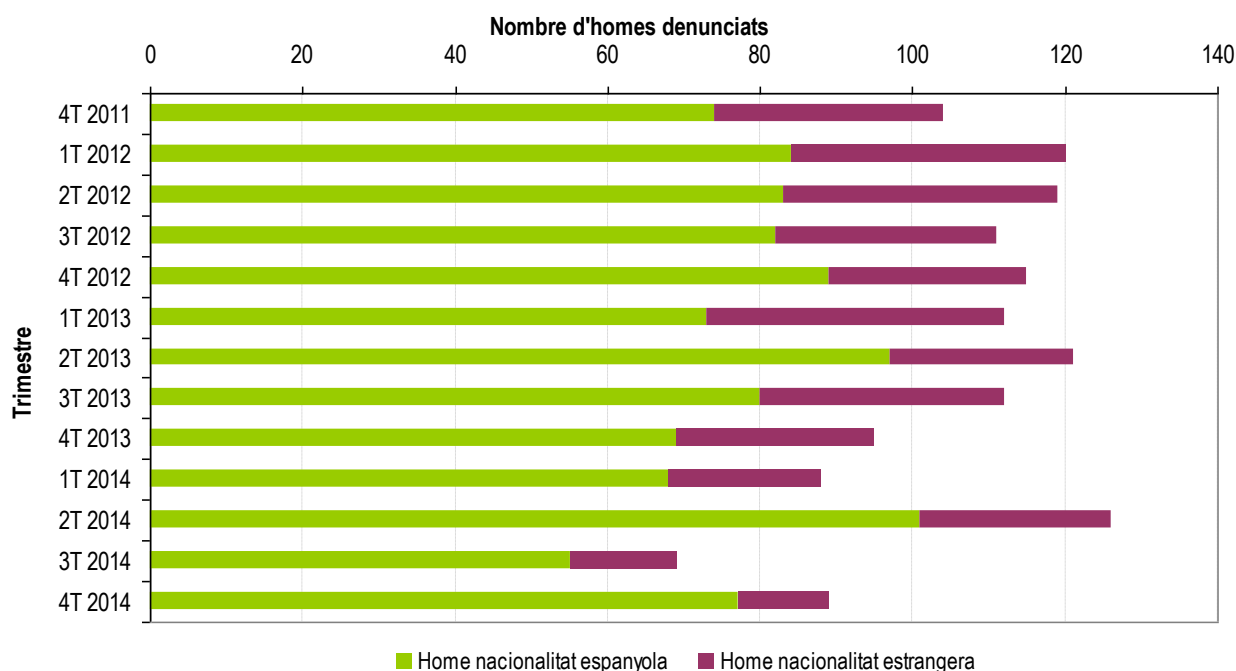
Font: OC-BL a partir de les dades del Observatorio contra la Violència Doméstica y de Género (CGPJ).

Taula 15. Evolució trimestral d'OP incoades segons qui realitza la instància. Baix Llobregat 2011-2014.

Trimestre	Víctima		Altres		Ministeri		D'ofici		Administració	
	n	%	n	%	n	%	n	%	n	%
4T 2011	101	97,1	0	0,0	3	2,9	0	0,0	0	0,0
1T 2012	117	97,5	0	0,0	3	2,5	0	0,0	0	0,0
2T 2012	110	92,4	7	5,9	2	1,7	0	0,0	0	0,0
3T 2012	107	96,4	0	0,0	4	3,6	0	0,0	0	0,0
4T 2012	110	95,7	1	0,9	4	3,5	0	0,0	0	0,0
1T 2013	108	96,4	0	0,0	4	3,6	0	0,0	0	0,0
2T 2013	117	96,7	1	0,8	3	2,5	0	0,0	0	0,0
3T 2013	109	97,3	0	0,0	2	1,8	1	0,9	0	0,0
4T 2013	94	98,9	0	0,0	1	1,1	0	0,0	0	0,0
1T 2014	86	89,6	1	1,0	1	1,0	0	0,0	0	0,0
2T 2014	124	98,4	2	1,6	0	0,0	0	0,0	0	0,0
3T 2014	65	94,2	3	4,3	1	1,4	0	0,0	0	0,0
4T 2014	86	96,6	2	2,2	1	1,1	0	0,0	0	0,0

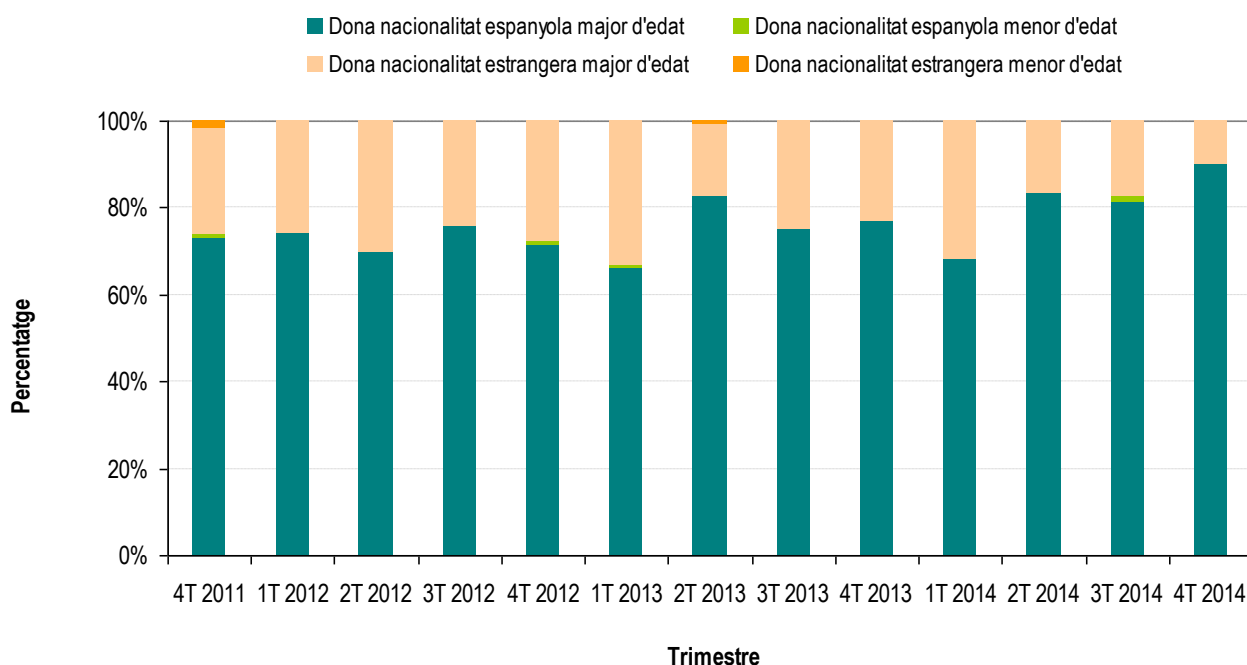
Font: OC-BL a partir de les dades del Observatorio contra la Violència Doméstica y de Género (CGPJ).

Gràfic 18. Evolució trimestral d'OP segons nacionalitat del denunciat. Baix Llobregat 2011-2014.



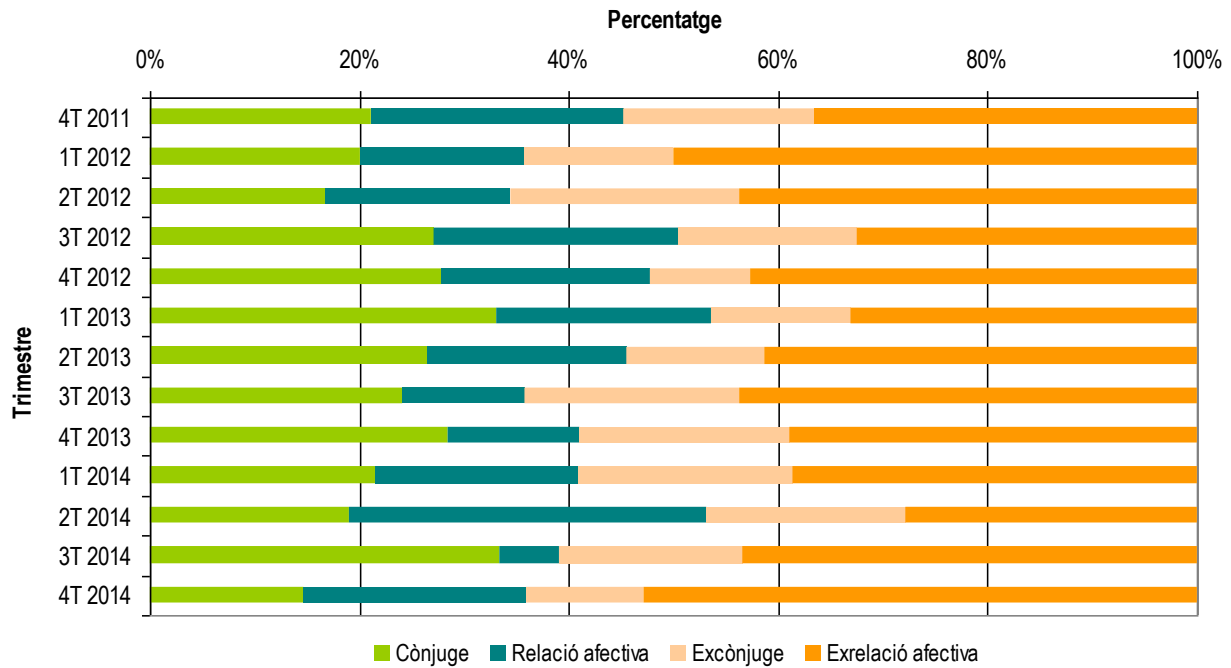
Font: OC-BL a partir de les dades del Observatorio contra la Violencia Doméstica y de Género (CGPJ).

Gràfic 19. Evolució trimestral d'OP segons nacionalitat de la víctima. Baix Llobregat 2011-2014.



Font: OC-BL a partir de les dades del Observatorio contra la Violencia Doméstica y de Género (CGPJ).

Gràfic 20. Evolució trimestral d'OP segons relació de l'agressor. Baix Llobregat 2011-2014.



Font: OC-BL a partir de les dades del Observatorio contra la Violència Doméstica y de Género (CGPJ)

ANNEX 1: PARTITS JUDICIALS DEL BAIX LLOBREGAT

Partit Judicial	Jutjats i Tribunals	Municipis	Població femenina 14**
Martorell Nº1 de Barcelona	4	Abrera	5.958
		Castellví de Rosanes	889
		Collbató	2.141
		Esparreguera	10.667
		Martorell	13.582
		Olesa de Montserrat	11.767
		Sant Andreu de la Barca	13.602
		Sant Esteve Sesrovires	3.787
		Masquefa*	-
TOTAL			62.393
Sant Boi de Llobregat Nº 12 de Barcelona	4	Sant Boi de Llobregat	42.151
		Sant Climent de Llobregat	1.965
		Santa Coloma de Cervelló	4.090
		Torrelles de Llobregat	2.956
TOTAL			51.162
Sant Feliu de Llobregat Nº 16 de Barcelona	7	Cervelló	4.388
		Corbera de Llobregat	7.103
		Molins de Rei	12.874
		Pallejà	5.612
		La Palma de Cervelló	1.499
		El Papiol	2.023
		Sant Feliu de Llobregat	22.427
		Sant Joan Despí	16.873
		Sant Vicenç dels Horts	14.064
Vallirana	7.311		
TOTAL			94.174
Cornellà de Llobregat Nº 20 de Barcelona	4	Cornellà de Llobregat	44.101
TOTAL			44.101
Gavà Nº 21 de Barcelona	6	Begues	3.338
		Castelldefels	31.969
		Gavà	23.517
		Viladecans	32.900
TOTAL			91.724
Esplugues de Llobregat Nº 23 de Barcelona	2	Esplugues de Llobregat	23.883
		Sant Just Desvern	8.589
TOTAL			32.472
El Prat de Llobregat Nº25 de Barcelona	4	El Prat de Llobregat	31.950
TOTAL			31.950

Font: OC-BL, a partir de les dades del Consejo General de los Procuradores de Tribunales, 2003. <http://www.cgpe.es/provincia>

* Masquefa no pertany a la comarca del Baix Llobregat, malgrat que es computen les dades a nivell comarcal, la qual cosa suposa una petita variació

**Font: OC-BL, a partir de les dades de l'Institut d'Estadística de Catalunya, 2014.

ANNEX 2: GLOSSARI DE TERMES

ASSUMPTES PENALS: són un tipus d'assumpte judicial. Entre els assumptes penals trobem les faltes (injúries, vexació injusta...) i els delictes (homicidi, lesions i maltractaments, contra la llibertat...) (Font: Codi Penal Espanyol).

ASSUMPTES CIVILS: són un tipus d'assumpte judicial. Entre els assumptes civils més comuns en temes de gènere trobem els divorcis, els separacions o les custòdies dels fills/es.

ATESTAT POLICIAL: "L'atestat és un conjunt de diligències de caràcter preventiu, breus i ordenades, fetes per la Policia Judicial en relació amb uns fets presumptament delictius, davant els quals s'han de dur a terme les tasques per descobrir els delinqüents i recollir els efectes, els instruments o les proves del delicte. Aquest document constitueix la base per al procediment penal." [VVAA (2004): L'Atestat Policial, Manual de Consulta. Col·lecció: Manuals de Formació Municipal 9. Diputació de Barcelona].

DELICTE DE VIOLÈNCIA DOMÈSTICA: exercici habitual de violència física o psíquica per part d'una persona sobre una altra que n'és o n'ha estat cònjuge, o hi està o hi ha estat lligada de forma estable per una relació d'afectivitat anàloga, o sobre els fills propis o del cònjuge o convivent, pupils, ascendents o incapaços amb els que convisqui o que es trobin subjectes a la potestat, tutela, curatela, acolliment o guarda de fet de l'una o l'altra (Font: LexCat. Web del Dept. de Justícia de la Generalitat de Catalunya).

HOME ABSOLT: home que després d'haver estat denunciat com a agressor per la víctima de violència masclista o altres passa per un procés judicial de caire administratiu, civil o penal i el /la jutge/ssa el declara innocent i/o que no hi ha proves suficients per a condemnar-lo.

HOME CONDEMNAT: home que després d'haver estat denunciat com a agressor per la víctima de violència masclista o altres passa per un procés judicial de caire administratiu, civil o penal i el/la jutge/ssa li imposa algun tipus de càrrec i/o condemna.

INCOAR: iniciar o començar quelcom. Donar començament a un procés o expedient (Font: web de DefiniciónLegal.com).

INJÚRIA: “Delicte consistent en tota expressió o acció contra l'honor, el prestigi o el crèdit de les persones. Ofensa feta al nom, a l'honor, d'altri amb paraules o amb actes” (Font: Enciclopèdia Catalana).

INFORME DE LESIONS: Informe de lesions: informe mèdic redactat per un professional dels serveis sanitaris, en el qual es dona constància de les lesions sofertes per la víctima. El personal sanitari té l'obligació de donar a conèixer a la policia possibles casos de maltractaments (Font: Llei 27/2003, de 31 de juliol, reguladora de l'ordre de protecció de les víctimes de violència domèstica).

JUDICI DE FALTES. és un procediment senzill i ràpid per enjudiciar les infraccions penals lleus denominades faltes, que es resol mitjançant un judici davant del jutjat d'instrucció. No és obligatòria la intervenció d'advocat i procurador, per la qual cosa la persona afectada pot acudir al jutjat i defensar els seus drets i interessats personalment. El termini per interposar la denúncia és de sis mesos. Quan es denunciïn faltes relatives a la violència domèstica i alguns furtus, la policia cita les parts per al judici, que s'assenyala de forma immediata i se celebra al jutjat de guàrdia: judici immediat.

- Injúria: Imputació a algú d'un fet o qualitat en detriment de la seva fama o estima. En consideració a la seva gravetat pot ser delicte o falta.

- Vexació: Acció de maltractar, molestar, perseguir algú, perjudicar-lo o fer-lo patir.

(Font: LexCat. Web del Dept de Justícia).

ORDRE DE PROTECCIÓ: és una resolució judicial que, en els casos en què existeixin indicis fonamentats de la comissió de delictes o faltes de violència domèstica i existeixi una situació objectiva de risc per a la víctima, ordena la seva protecció mitjançant l'adopció de mesures cautelars civils i/o penals, a més d'activar les mesures d'assistència i protecció social necessàries. Entre les mesures penals trobem l'ordre d'allunyament, la prohibició de comunicació o la prohibició de tornar al lloc del delicte o residència de la víctima, entre d'altres (Font: Llei 27/2003, de 31 de juliol, reguladora de l'ordre de protecció de les víctimes de violència domèstica).

PARTIT JUDICIAL: és cadascuna de les divisions territorials que estableix l'Administració de Justícia, habitualment integrades per un o més municipis d'una mateixa província. A cada partit judicial existeix un òrgan judicial que assumeix les competències pròpies dels Jutjats de Violència contra les Dones (JVD). Per veure quin és el JVD que pertany a cada partit judicial o municipi, consulteu la pàgina web de l'Administració de Justícia: http://www10.gencat.net/pls/dji_org_just/p02.resultat_gene

RENÚNCIES AL PROCÉS: Les renúncies recollides en aquest informe detallen la posició de la dona en algun moment de la tramitació de la denúncia sense que hagi d'afectar al deure de la investigació.

VEXACIÓ: "En el codi vigent a l'estat espanyol, infracció castigada com a falta, consistent a amenaçar, perseguir, perjudicar o fer patir algú" (Font: Enciclopèdia Catalana).

VIOLÈNCIA DE GÈNERE: Violència que, com a manifestació de la discriminació, la situació de desigualtat i les relacions de poder dels homes sobre les dones, s'exerceix sobre aquestes últimes per part de qui són o hagin estat els seus cònjuges. Inclou tots els actes de violència física i psicològica, incloent-hi les agressions a la llibertat sexual, les amenaces, les coaccions o la privació arbitrària de llibertat (Font: Seguretat Social. Ministerio de Trabajo e Inmigración).

Llei Orgànica de mesures de protecció integral contra la violència de gènere

http://www.adpc.cat/08_legislacio/lleiIntegralV.pdf

Amb la col·laboració de: