



Consell Comarcal  
del **Baix Llobregat**

---

# Servei de Control de Mosquits

**Memòria 2025**

---

Amb el suport de subvencions de:

Departament de Salut de la Generalitat de Catalunya



Àrea de Salut Pública i Consum de la Diputació de Barcelona



Àrea Metropolitana de Barcelona



<b>Introducció</b>		5
<b>Resum 2025</b>		7
	Dades ambientals	7
	Activitats de camp en l'àrea rural i natural	8
	Activitats en l'àrea urbana	10
	Queixes i denúncies ciutadanes	11
	Consum de biocides	13
	Captures d'adults	14
	Activitat de vigilància per arbovirosis	16
	Personal	17
	Activitats mediambientals	17
	Millores tècniques i vehicles	18
	Activitats de recerca i projecció exterior	19
<b>Previsions 2026</b>		22
<b>Dades per municipis i entitats</b>		23
	Abrera	24
	Aeroport de Barcelona	25
	Begues	26
	Castelldefels	27
	Cervelló	28
	Corbera de Llobregat	29
	Cornellà de Llobregat	30
	El Papiol	31
	El Prat de Llobregat	32
	Esplugues de Llobregat	33
	Gavà	34
	L'Hospitalet de Llobregat	35
	Martorell	36
	Molins de Rei	37
	Olesa de Montserrat	38
	Pallejà	39
	Port de Barcelona	40
	Sant Andreu de la Barca	41
	Sant Boi de Llobregat	42
	Sant Feliu de Llobregat	43
	Sant Joan Despí	44
	Sant Just Desvern	45
	Sant Vicenç dels Horts	46
	Santa Coloma de Cervelló	47
	Torrelles de Llobregat	48
	Vallirana	49
	Viladecans	50
	Resum captures mosquits adults de la comarca	51



De conformitat amb el que es recull als convenis establerts entre els diferents municipis i entitats i aquest Consell Comarcal, us presentem ara, la memòria del Servei de Control de Mosquits del Consell Comarcal del Baix Llobregat (SCM) per 2025. Hi trobareu la descripció detallada de les operacions realitzades ja sigui de tractaments o d'altre tipus, durant l'any 2025 i les previsions per l'exercici següent, el de 2026.

Aquest 2025 ha estat un dels anys amb més activitat, tot just una mica per sota de l'any passat que va ser rècord des de la creació del Servei el 1983; això ha estat així tant en l'àmbit rural i natural com en l'urbà, trobant-se que la disminució de pluges en època de cria de mosquits ha estat la que ha fet disminuir l'activitat especialment en tractaments de zones inundables. Així doncs, cal posar en valor que, malgrat aquesta disminució de zones a tractar, l'activitat general del Servei ha estat molt elevada, en part a causa de disposar de més personal temporal. El nombre de queixes es manté en un valor lleugerament per sobre al de l'any però en els valors més baixos des de 2010. A diferència de 2024, pràcticament no s'han dut a terme tractaments en zones inundables més enllà de la primera setmana de novembre.

Les condicions climàtiques han estat importants ja que hem tingut temperatures seguint en la tònica dels darrers anys fins setembre però més baixes a l'octubre i inici de novembre juntament amb precipitacions per sobre de la mitjana al febrer i març, però poc significatives fins novembre, amb un màxim inesperat de desembre que ha passat de ser dels mesos més secs en mitjana a ser el més plujós d'aquest any amb 134 l/m<sup>2</sup>. La precipitació total a l'estació del Prat de Llobregat ha sigut de 649,30 l/m<sup>2</sup>, la quarta més elevada des de que es tenen dades, i per sobre de la mitjana de 529,66 l/m<sup>2</sup> d'anys anteriors, segons dades de Meteocat des de l'any d'engegada el 2011, de l'estació situada al Prat de Llobregat a la nostra seu de Can Comas. Ha estat un any doncs, climàticament amb valors habituals en el nostre entorn i lluny dels anys de sequera anteriors.

L'activitat general en ambients rurals i naturals ha disminuït lleugerament un 1,86% respecte de 2024, i en concret a causa dels tractaments larvaris que ho han fet en un 27,40%, degut a de les poques precipitacions hagudes a la temporada i de l'inici de novembre amb temperatures fredes. Les prospeccions però han augmentat un lleuger 3,04% a causa de l'esforç del personal de Servei encara que les prospeccions positives han baixat molt, arribant a un descens del 24,82% en concordança amb el ja esmentat descens de tractaments. El nombre absolut d'actuacions rurals totals ha estat finalment de 13.260 respecte del de 2024 de 13.511, el valor més elevat d'aquests darrers 42 anys.

Seguint en aquest àmbit, la superfície tractada en maresmes i zones inundables contra *Aedes caspius*, *Aedes detritus* i *Aedes vexans*, espècies pròpies d'aquets espais, ha passat de les 217,95 ha de 2024 a les 115,09 ha d'enguany, valor clarament més baix però encara per sobre de 99,11 ha, la mitjana des de des del 2000.

En l'àmbit urbà s'ha mantingut la tendència iniciada el 2024 ja que dels 115.456 embornals tractats arribem als 114.528, és a dir tan sols un 0,8% menys que l'any anterior i encara un valor dels més elevats des de 2006 en que es va iniciar la campanya de control d'embornals.

El nombre de queixes ha experimentat un lleuger augment però es manté en valors baixos respecte d'altres anys ja que hem passat de 202 el 2024 a 228 aquest any amb un increment del 12,87%, degut en part a l'increment de queixes provinents de centres educatius on la pròpia estructura edificada o l'aparició de focus de cria d'origen antropogènic provoca l'aparició de mosquits i les queixes derivades. Així i tot, la mitjana des de l'any 2000 es troba en 254,4 amb màxims de més de 700 en els anys d'arribada del mosquit tigre.

Actualment són un total de 27 el nombre de municipis o entitats que signen el conveni. A la comarca s'hi troben incorporats 24 municipis, l'Hospitalet de Llobregat com a municipi del Barcelonès i AENA per l'Aeroport, i el Port de Barcelona com a entitats no municipals.

Quatre dels aplicadors/es es van contractar gràcies al conveni amb l'Àrea Metropolitana de Barcelona i la resta a través de la renovació de nou amb la Diputació de Barcelona del conveni per activitats de control de mosquits. Aquest acord permet dur a terme la realització de les inspeccions entomològiques segons el Protocol d'Arbovirosis, més la redacció de dictàmens de diagnosi municipal a municipis de la demarcació i el suport per la diagnosi de plagues inhabituals, així com activitats educatives, formatives i informatives

diverses per als municipis i la pròpia Diputació. En conjunt i tenint en compte les diverses contractacions s'ha disposat, en plena campanya, de 15 llocs de treball temporal i 11 llocs de treball fixes arribant doncs a 26 llocs en el conjunt.

El Servei ha rebut per l'anualitat 2025, el suport econòmic del Departament de Salut de la Generalitat de Catalunya, de la Diputació de Barcelona i de l'Àrea Metropolitana de Barcelona, així com la dels municipis participants de la campanya. El detall d'aquestes dades figura en els corresponents convenis i justificacions.

L'SCM forma part de la comissió liderada per la Generalitat de Catalunya per la vigilància de les diferents arbovirosis que puguin ser transmeses per mosquits i de la Comissió de vigilància del Nil Occidental, així com de la Comissió Interadministrativa per al control dels mosquits. Igualment du a terme les inspeccions per arbovirosis a la demarcació barcelonina, per encàrrec del Departament de Salut Pública de la Generalitat, i continua col·laborant i cooperant en projectes tècnics i científics. Enguany a la demarcació de Barcelona, hi ha hagut una disminució de casos importats per arbovirosis que han comportat inspeccions entomològiques, arribant a 61 inspeccions respecte de 57 casos que representa una disminució important tenint en compte que el 2024 van haver-hi 102 casos.

Es col·labora amb d'altres administracions públiques entre les que podem destacar el Centre de Recerca en Sanitat Animal (CRESA) de l'IRTA del qual el responsable de l'SCM és investigador adscrit. Arrel d'aquesta adscripció, es treballa en diversos programes europeus pel que fa a mosquits i al seu paper com a vectors d'arbovirus; Isidore, Zika Alliance i Agaur, en els que els mosquits del Baix Llobregat són estudiats com a possibles transmissors de malalties víriques. Es forma part de la xarxa europea VectorNet, promoguda per la EFSA i el ECDC per a l'elaboració de mapes de vectors transmissors de malalties, entre els quals els mosquits, com a experts espanyols.

Durant tota la campanya ja s'ha disposat al complet de dispositius home mort de canell pel personal que treballi sol en zones de camp, connectats a centrals d'alarmes i s'ha adquirit un nou vehicle 4x4 pick Up per a substituir vehicles que ja han finalitzat a la seva vida útil.

Malgrat que el 2024 el municipi d'Esparreguera va demanar la incorporació a l'SCM, finalment aquesta no s'ha arribat a produir. Per contra, el municipi de Collbató ha demanat la seva incorporació i esperem que es faci efectiva aquest 2026. Com en tots els casos previs es va procedir a fer un estudi de la situació respecte de les poblacions de mosquits, lliurat al seu moment, i es va determinar la quota pel servei. Si es dona aquesta incorporació, s'arribarà a 25 els municipis de la comarca en que aquest servei és ofert.

Finalment, cal destacar que aquest 2025 s'han incorporat nous sensors a la xarxa de control de nivells d'aigua i temperatura que permet el seguiment online d'aquests valors a les zones naturals inundables més importants com són maresma Filipines, la Ricarda, Can Sabadell i des del novembre, Els Reguerons i Can Camins amb un total de cinc sensors.

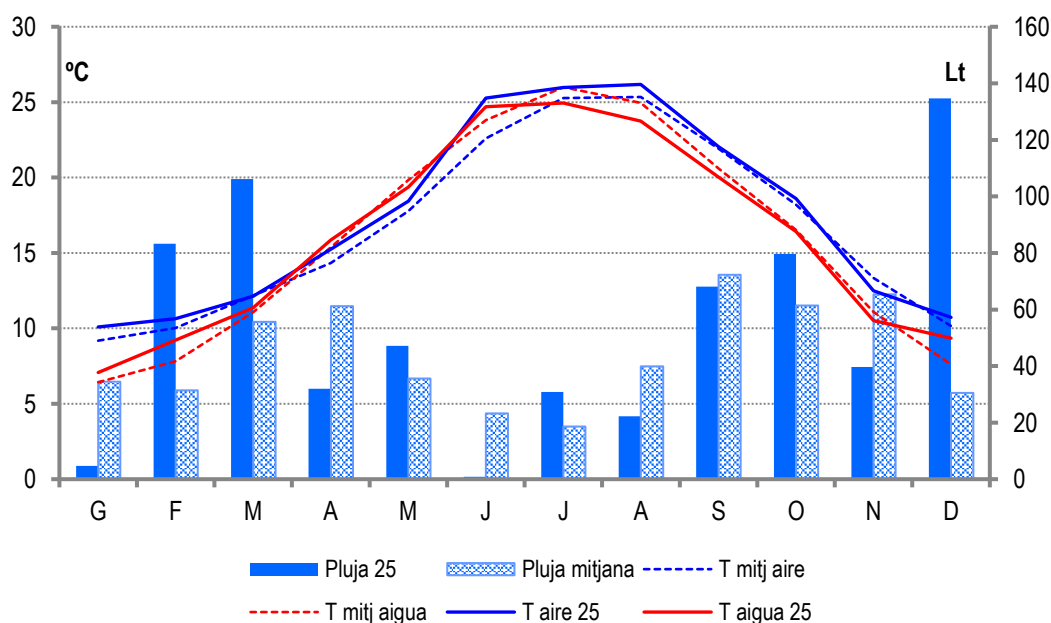
## RESUM 2025

A l'actualitat, l'SCM opera en medi rural sobre un conjunt de xarxes hídriques que comprèn 1.681 focus, amb un increment del 1,22% respecte de l'any anterior a causa de puntuals deteccions de zones potencialment productores de mosquits. D'aquests, 995 són canals i la seva longitud sumada totalitza 331,12 Km i 77,10 ha. De la resta, 547 focus són pertanyents a zones inundables de diferents tipus que representen una superfície global de 320,78 ha inundables. Hi ha també 137 focus puntuals. Aquests valors varien lleugerament any rere any ja que les revisions es fan de manera continuada reflectint els petits canvis en l'entorn.

En medi urbà, el nombre d'embornals catalogats s'ha mantingut en el mateix valor anterior de 68.972, xifra que comparada als 55.010 comptabilitzats el 2022 significa un increment del 25,4%. Aquest valor hauria augmentat si s'hagués materialitzat la incorporació prevista d'un nou municipi per 2025.

### Dades ambientals

El desenvolupament del cicle vital dels mosquits ve en gran part marcat per la climatologia, especialment per la temperatura i les precipitacions. En general, a temperatures més altes i amb més precipitacions, especialment entre primavera i tardor, tindrem més probabilitats de tenir més mosquits.



Segons les dades de l'estació de Meteocat del Prat de Llobregat situada a la mateixa seu del Servei a Can Comas, el 2025 ha estat un any amb una temperatura mitjana anual de l'aire de 17,32 °C, valor lleugerament per sobre del de 2024 de 17,17 °C i quasi idèntic al de 2023 de 17,28 °C, però lleugerament superior a la mitjana dels 13 darrers anys, de 16,69 °C. Pel que fa a les precipitacions, els 649,30 mm continuen la tendència de més pluges anuals (700,60 el 2024 però només 339,10 mm el 2023) i és superior als 529,66 mm de mitjana i es troba en els valors més alts des de que funciona l'estació el 2012. Les pluges han estat superiors a la mitjana quasi tots els mesos excepte al gener, abril, juny, agost, setembre i novembre amb pluges fortes a la primavera i hivern, especialment al febrer, març i desembre, amb un inesperat màxim en aquesta darrer més de 137,70 mm.

L'estació del Prat de Llobregat, no sols ofereix les dades habituals meteorològiques atmosfèriques sinó que també incorpora una sonda que mesura la temperatura als 5 cm sota la superfície d'una bassa construïda

específicament per a obtenir dades de l'aigua i poder-les fer servir per al seguiment del desenvolupament larvari dels mosquits. D'aquesta forma es disposa de dades de temperatura molt més aproximades a les que es donen en la gran diversitat de focus de cria larvari.

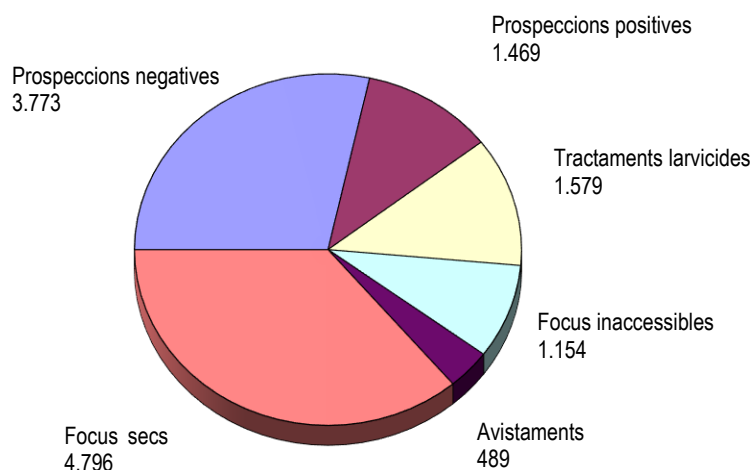
Com es pot comprovar a la gràfica de la pàgina anterior, la temperatura mitja de l'aigua és inferior a la de l'aire a l'hivern mentre que al llarg de l'estiu aquesta tendència s'inverteix fins que arribem a l'agost en que torna a ser inferior malgrat que aquest 2025 això no ha passat tan clarament. Tot això es degut a la inèrcia que presenta una massa d'aigua relativament gran com és la bassa utilitzada. La màximes mitjanes per mes de l'aigua enguany van assolir la xifra de 29,02 °C i la mitjana de l'any va ser de 16,05 °C i com és habitual, no va ser fins mitjans de novembre que la mitjana no va quedar per sota de 15 °C. De fet, el novembre va ser un mes fred ja que la mitjana va ser de 11,38 °C. Valors doncs en part més càlids que el 2024 però amb alguns períodes, com va ser a l'inici de novembre, molt per sota d'anys anteriors. Aquest fet, va permetre d'aturar els tractaments larvaris en aquest mes, al contrari del que va passar el 2024 en que vam patir un inusual allargament de la temporada fins a mitjans de novembre.

### Activitats de camp en l'àrea rural i natural

El 2025 hi hagut una clara disminució en el cas dels tractaments per les poques inundacions de la temporada encara que s'ha fet un esforç important pel que fa a prospeccions. Es per això que hi ha hagut un nombre total d'accions similar al de 2024. Respecte d'aquest any ha disminuït en un 1,86%. Les prospeccions han augmentat un 3,04%, però les prospeccions positives han disminuït un 24,82% i per tant els tractaments larvaris ho han fet en concordança en un 27,40%. El nombre absolut d'actuacions rurals totals ha arribat a les 13.260, el segon valor més elevat d'aquests darrers 42 anys.

## Distribució de les activitats de 2025

Actes totals 13.260

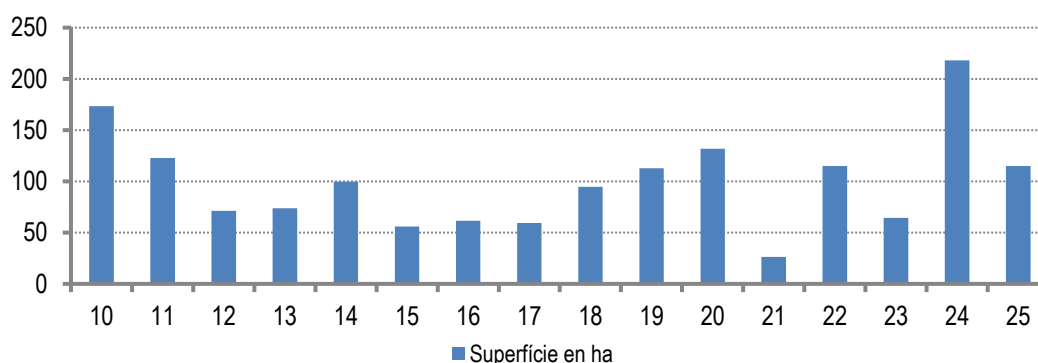


Enguany ha continuat augmentant el nombre de focus inaccessibles respecte d'anys anteriors, és a dir del nombre de vegades que s'intenta accedir a focus que es troben inaccessibles, ja que han arribat a les 1.154 ocasions respecte de la dada de 2024 de 1.015, amb un augment per tant, del 13,69%. El nombre d'avistaments ha disminuït clarament en un 24,88% en arribar a 489. Els avistaments són ocasions en les que s'ha pogut veure la superfície del focus però no s'ha pogut agafar mostra, habitualment en haver-hi una tanca. Pel que fa al nombre de focus trobats secs, hi ha hagut un increment del 15,18% que reflecteix el menor grau d'inundacions respecte de l'any anterior.

A causa de la climatologia d'enguany amb poca pluja a la tardor i fred ja al novembre, la superfície tractada en zones inundables, principalment contra *Aedes caspius* però també contra *Aedes vexans* i *Aedes detritus* s'ha situat en les 115,09 ha d'enguany, valor per sobre de la mitjana de 99,11 ha, però força per sota de les 217,95 ha de 2024 i en tot cas, per sobre de les 64,41 ha, per exemple, de 2023.

El 2025, ha estat, un any de valors elevats en molts dels àmbits si ho comparem amb dades d'anys anteriors a 2024, amb una notable extensió tractada a zones inundables tal com es veu a la gràfica següent. Es pot comprovar com des de l'any 2010 hi ha hagut molta variabilitat degut a que el nostre clima comporta precipitacions molt irregulars. També cal tenir en compte la gestió que es fa en zones inundables, per exemple des del Consorci per a la Defensa del Delta del Llobregat, difícilment previsible per l'SCM.

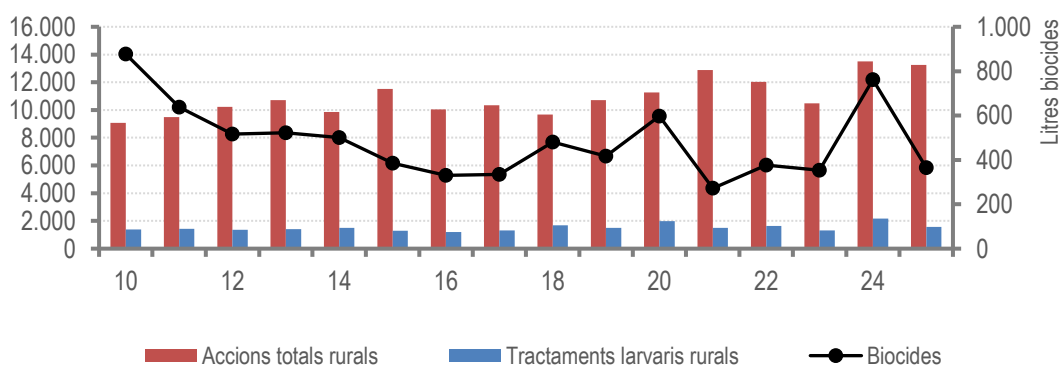
## Superfície inundable tractada



El repartiment temporal de larvicides en aquests espais, depèn en general de les pluges sempre que hi hagi una temperatura suficient, de tal manera que aquests tractaments estan lligats a les pluges fortes, habitualment en els mesos entre primavera i inici de la tardor, que provoquen eclosions massives d'*Aedes caspius* al Baix Llobregat i d'*Aedes vexans* només a la zona de Begues. L'altre espècie, *Aedes detritus* es presenta al delta a principis de campanya o a finals. Tots els larvicides es fan amb la formulació Vectobac 12AS a base del bacteri *Bacillus thuringiensis israelensis*, component habitual de la fauna bacteriana del terra. Aquest any tampoc s'ha fet cap adulticida.

Aquesta temporada doncs, l'activitat de tractaments ha estat per sobre de la mitjana de zones inundables controlades des de l'any 2000. Aquestes aplicacions han impedit l'aparició d'adults picadors en gran nombre

## Actuacions àrea rural natural 2010-2025



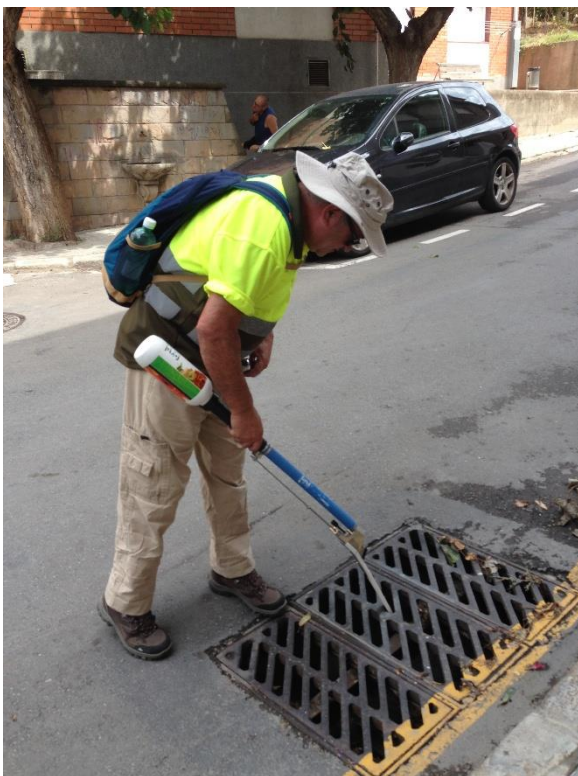
tal com indirectament reflecteix el nombre de queixes relatives a aquestes espècies, ja que de les 228 d'enguany només 2 han estat a causa d'elles.

Respecte de la comparació d'aquesta campanya amb el conjunt dels darrers anys, es pot assenyalar doncs que a les activitats registrades a la base de dades es manté l'augment respecte de les d'anys anteriors i en consonància amb el de 2024, especialment a causa d'un major nombre de prospeccions. Els tractaments han baixat però es mantenen elevats i hi ha hagut un clar descens en el consum de biocides, donada la minva d'extensió tractada i l'esforç en tenir cura al màxim en els tractaments evitant així pèrdues innecessàries. Aquest any doncs hi ha hagut una clara disminució del total del biocida emprat ja que dels 762,44 l de 2024 passem als 365,27 d'enguany, és a dir un 52,09% menys però encara per sobre dels 354,36 l de 2023.

### **Activitats en l'àrea urbana**

La problemàtica urbana és relacionada principalment amb el mosquit tigre encara que el mosquit comú també manté una quota de molèsties no gens menyspreable en compartir els mateixos punts de cria en proporció variable. Com en el cas de les zones naturals i rurals, les actuacions de control en medi urbà són aplicacions de larvicides biològics i modificacions d'estructures. El control sostenible és continuat i és larvicida, perquè permet de mantenir les poblacions de mosquits en una densitat baixa de forma adient ja que s'utilitzen biocides bacterians d'origen natural. Com és sabut, aquesta actuació ha de combinar-se amb programes basats en la comunitat per informar i sensibilitzar la ciutadania a casa seva.

L'operativa dels tractaments en embornals es complementa amb el programa d'atenció a queixes, ja que un bon nombre de denúncies ciutadanes estan relacionades amb zones urbanes i àmbits públics, i al mateix temps, el tractament dels embornals al carrer resol satisfactòriament moltes problemàtiques domiciliàries en què no es detecten focus de cria en l'àmbit privat. En aquest sentit, en l'atenció a les reclamacions presentades pels ciutadans cal actuar amb cura, ja que en un medi tan divers com l'urbà, la detecció i neutralització dels problemes pot ser difícil. Recordem que ja es va millorar la base de dades, comprovant la localització de diversos milers d'embornals i amb un important increment del nombre total cartografiat ja que va quedar establert en 68.972 el 2023 en no haver-hi hagut cap nova incorporació municipal.



El volum dels tractaments larvicides urbans depèn principalment del personal disponible, així com de les estratègies d'aplicació, dels productes biocides i de la situació climàtica. La informació i l'experiència denoten que no tots els embornals són iguals en termes de producció de mosquits, ni en l'impacte ciutadà dels mosquits que produeixen. El coneixement del territori adquirit en els darrers anys permet la reclassificació de les zones depenent de la seva productivitat històrica, de les queixes acumulades, així com del nombre de residents i les seves tipologies, especialment quan concorren establiments que necessiten una atenció específica com poden ser centres escolars i sanitaris. Això permet de dur a terme una categorització dels embornals, que prioritza el tractament de les unitats conflictives i permet d'assolir un millor nivell de control, amb menys personal i menys aplicacions.

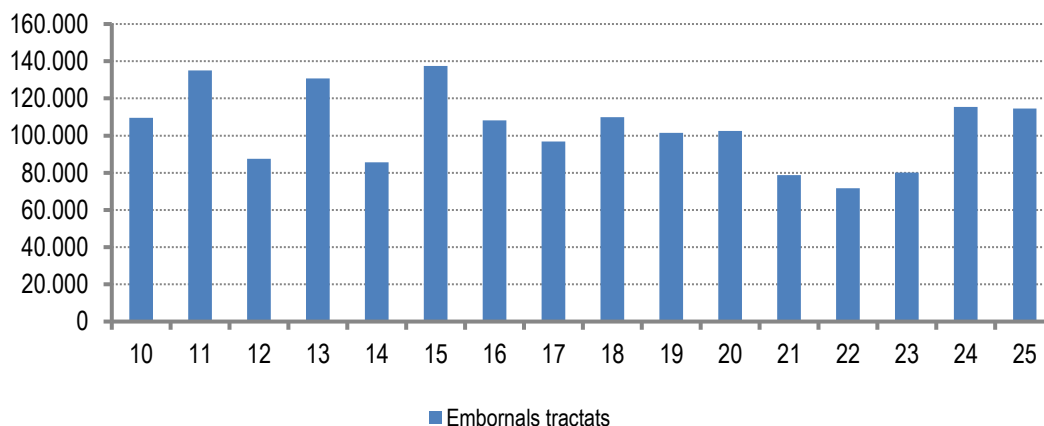
Durant el 2025 s'han realitzat 114.528 tractaments a embornals, un 0,80% menys que el 2024 amb 115.456 tractaments, valors ambdós molt

superiors als de l'any 2023 amb 80.165 i als d'anys anteriors. La raó principal ha estat el fet de tenir una millor organització i més personal aplicador.

Cal tenir en compte que mentre que les zones naturals i rurals es veuen molt afectades pel règim de pluges i inundacions, i que les accions en embornals no ho estan tant, sí que pluges generalitzades comporten més embornals amb aigua i que per tant, juntament amb la resta de factors, acaba resultant en un increment general i aquest any ha sigut un any pluviomètric per sobre de la mitjana.

Com es pot veure a la gràfica següent, s'ha mantingut la tendència mostrada ja des del 2022 i 2023.

## Tractaments en embornals 2010-2025



L'aplicació de biocides es du a terme amb l'ús de VectoMax FG, compost per una combinació de *Bacillus thuringiensis israelensis* amb *Lysinibacillus sphaericus*. Aquest producte proporciona un efecte residual d'unes 5 setmanes, no té impacte ambiental i una major facilitat operativa en relació a les opcions utilitzades anteriorment a base d'IGRs. La dosi de Vectomax FG s'ha fixat en 7 grams per embornal des de 2016, quantitat que s'aplica amb maquinària de dispersió de grànul, que es pot observar en la imatge anterior. També, puntualment, s'ha fet servir un altre biocida biològic, Vectobac 12AS, compost únicament per *Bacillus thuringiensis israelensis*, aplicat en embornals i estructures subterrànies on no és adient l'ús de grànul encara que la seva permanència al medi és quasi nul·la, no sobrepasant les 48 hores. Tant en embornals com en focus subterranis inaccessibles i intractables, s'ha usat com en anys anteriors el polímer de silicona Aquatain, concretament polidimetilsiloxà (Dimeticona). Les dades de consum de biocides es poden trobar en el capítol corresponent.

### Queixes i denúncies ciutadanes

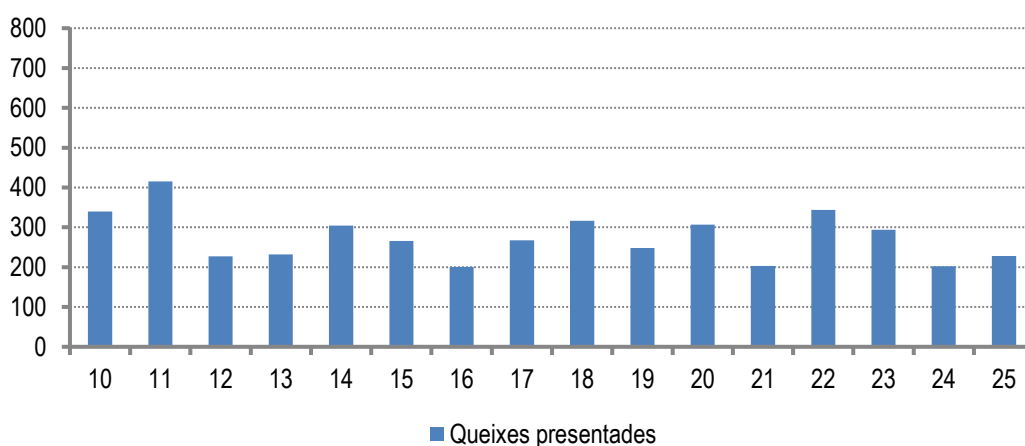
Enguany s'han atès 228 queixes presentades a través dels ajuntaments via sistema Widmos en Extranet, o per comunicació directa dels ciutadans al Servei. S'atén de forma ràpida i sense cost totes les necessitats d'informació i assessorament, cosa que fa que aquesta sigui una de les prestacions de major visibilitat de l'SCM. En aquest sentit, segueix la component cívica i social que es deriva molt clarament de les polítiques de gestió dels problemes de mosquits urbans i molt especialment del tigre.

Les queixes normalment s'atenen en mitjana en els primers dos dies des de la recepció de l'expedient. En aquesta primera trucada a la persona s'ha concertat la cita corresponent segons disponibilitat ciutadana i tècnica, i es realitza la visita normalment en els tres a cinc dies posteriors, finalitzant els expedients per l'emissió del corresponent informe.

La gestió de les queixes i la seva atenció té en consideració l'històric en cada cas; en aquest sentit, de vegades es segueixen rebent queixes ciutadanes originades per situacions ja diagnosticades, en alguns expedients des de fa dècades, i en molts, dependents d'actuació municipal. Conforme a la naturalesa de servei ràpid destinat als ciutadans, en aquests casos normalment no s'atén la queixa per la via habitual sinó que es redacta un informe històric retrospectiu.

Aquest any, les atencions ciutadanes han pujat un 12,87% en relació a les 202 de 2024 però encara per sota de les 294 de 2023 i les 344 de 2022. A la gràfica següent es compara el nombre d'expedients atesos per any des de 2010. Més enllà dels increments i disminucions puntuals dintre de les variacions anuals, probablement lligades a la climatologia i la seva influència sobre els mosquits, valorem globalment la tendència bàsica en la que el nombre d'expedients oscil·la entre 200 i 350 de forma mantinguda.

## Nombre de queixes 2010-2025



La taula següent mostra la distribució per municipis d'aquestes denúncies ciutadanes. Es separen per origen urbà o rural, i mentre que pràcticament totes les queixes urbanes són causades pels mosquits comú o tigre, una part de les rurals són causades pels mosquits de les maresmes, principalment l'*Aedes caspius* i la resta quasi sempre per mosquit comú.

Sovint no és possible d'esbrinar quina d'aquestes espècies ha causat la queixa, encara que en situacions concretes, en especial si s'obté una mostra, es pot arribar a determinar l'espècie causant. La principal raó que explica la quantitat de queixes rau en el nombre d'habitants, és a dir, en general, a més habitants més queixes, encara que també influeixen d'altres factors com ara la sensibilitat personal o la implicació municipal en el control de mosquits.

Municipi	Urbanes	Rurals	Municipi	Urbanes	Rurals
Abrera	3	0	Olesa	5	0
AENA	1	0	Pallejà	1	0
Begues	0	0	Sant Andreu de la Barca	12	0
Castelldefels	21	0	Sant Boi de Llobregat	14	0
Cervelló	0	0	Sant Feliu de Llobregat	1	0
Corbera de Llobregat	0	0	Sant Joan Despí	12	0
Cornellà de Llobregat	27	0	Sant Just Desvern	10	0
El Papiol	1	0	Sant Vicenç dels Horts	1	0
El Prat de Llobregat	16	2	Santa Coloma de Cervelló	0	1
Esplugues de Llobregat	13	0	Torrelles de Llobregat	1	0
Gavà	20	2	Vallirana	0	0
L'Hospitalet de Llobregat	40	0	Viladecans	19	0
Martorell	1	0	Port Barcelona	0	0
Molins de Rei	4	0	<b>TOTAL</b>	<b>223</b>	<b>5</b>

En general, el nombre d'expedients processats no és més que un indicador aproximat de la presència de mosquits ja que hi intervenen molts factors diferents als propis causats per l'activitat de mosquits com ara els de comunicació, sensibilització de la població o implicació dels diferents tècnics de cada municipi. Així i tot, representa per l'SCM una important càrrega de treball ja que cada inspecció requereix molt sovint, al menys una jornada completa de feina. Cal dir que malgrat que s'ha anat reduint en nombre, encara es reben avisos de queixes que en realitat no són originades per mosquits, sinó que les causes cal buscar-les en d'altres problemes com ara de neteja, altres insectes o de convivència i que algunes altres són causades per problemes estructurals privats o públics que no es resolen en origen i es repeteixen en anys successius.

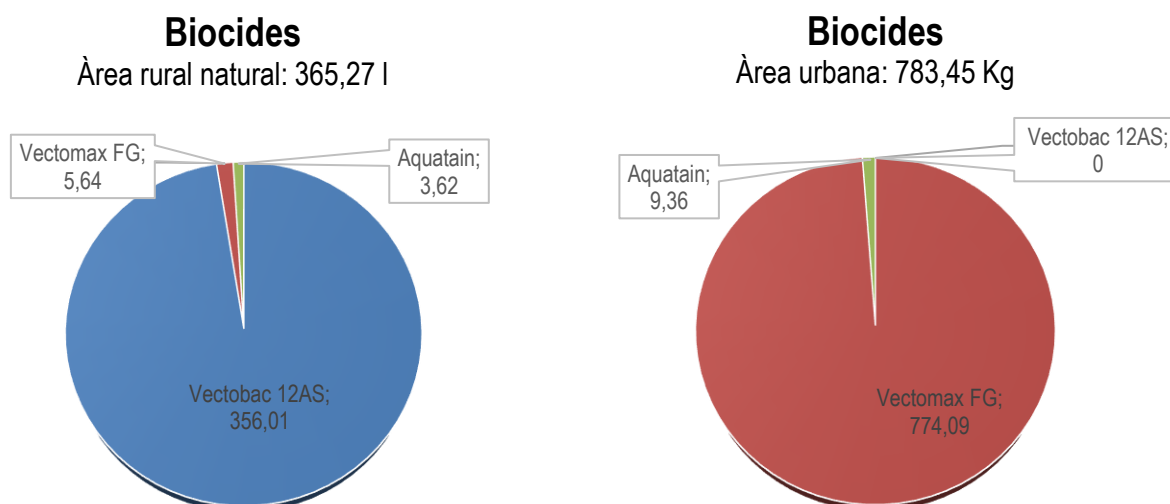
### Consum de biocides

A les següents gràfiques es desglossa el consum de biocides durant el 2025 en zona rural/natural i en zona urbana. En totes dues àrees, la quasi totalitat de consum de biocides és constituïda per larvicides biològics encara que hi ha una petita part de substàncies d'acció física, no catalogades com a biocides. No s'ha fet cap adulticida en cap de les dues àrees.

En consonància amb els descens de tractaments i de superfície tractada en l'àrea rural i natural s'hi reflecteix una disminució del 52,09%: Vectobac 12 AS passa dels 753,92 l de 2024 a 356,01 l d'enguany (un 52,78 menys). El consum però és similar al de l'any passat pel que fa a Vectomax FG, ja que passem dels 4,41 Kg als 5,64 (un 27,92% menys), variació que és percepció com a important, però tenint en compte la quantitat absoluta el relació al consum de Vectobac 12AS, és negligible. Aquatain passa de 4,11 l a 3,62 l, (un 11,92% menys). Aquests dos darrers formulats en ser poc emprats en àrea rural, poden tenir oscil·lacions degut a consums puntuals que tenen impacte notable en el tant per cent del producte usat però que són poc importants en el total.

En àrea urbana, el consum general ha estat de 783,45 Kg, un 4,37% menys que el 2024. Per productes s'ha arribat als 774,09 Kg de Vectomax FG, cosa que suposa una disminució del 1,61% respecte de 2024 i és paral·lel amb la lleugera disminució de tractaments urbans en embornals. No s'ha aplicat Vectobac 12AS (21,00 l el 2024) i s'ha continuat amb l'ús del producte Aquatain amb 9,36 l (11,51 l el 2024) de formulació líquida.

## Consum de biocides 2025



Els valors exposats no són comparables entre formulacions i indiquen només el consum de producte comercial abans de diluïció. Cal tenir en compte que la quantitat de Vectobac 12 AS, s'ha de diluir i que el

volum de brou final ha estat de 21.440 l. Per contra, Vectomax FG s'aplica en forma de grànul directament i no arriba al miler de Kg.

Com ja és sabut, el larvicida biològic Vectobac és un formulat de *Bacillus thuringiensis israelensis* que es pot aplicar contra totes les espècies de larves a tractar ja que és específic contra la família dels culícids, afectant també a insectes simúlids i quironòmids però a dosis molt més elevades. La seva formulació 12AS és líquida. Vectomax FG és una formulació granulada que combina *Bacillus thuringiensis israelensis* amb *Lysinibacillus sphaericus*, un altre bacteri patògen per larves de mosquits que aporta una ampliació de l'espectre d'eficàcia a més d'un increment de l'efecte residual.

### Captures d'adults

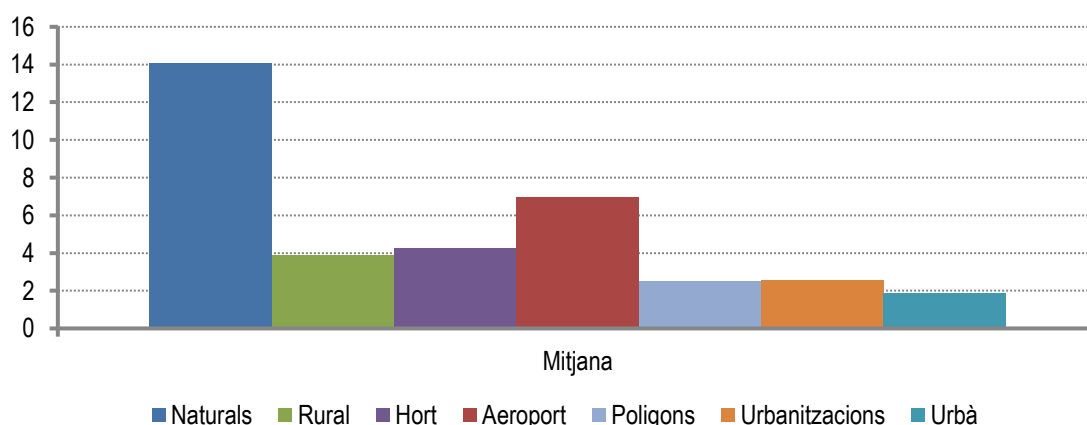
Les captures d'adults es realitzen a l'SCM de manera rutinària i permeten d'avaluar la població de mosquits adults de la comarca. Al Servei es fan servir paranys de diferents tipus, però des del principi s'han utilitzat paranys EVS amb CO<sub>2</sub> com a atractiu, durant 24 h, amb els que es poden doncs obtenir dades comparatives entre anys i entre zones. Són d'utilitat com a base de comparació i no com a valors absoluts. A les gràfiques es representen les captures per número de setmana, començant al maig i acabant al novembre.

El Servei disposa també d'altres tipus de paranys com les BG Sentinel usades especialment en les inspeccions entomològiques per arbovirosis i per a d'altres estudis on es requereixi aquest tipus de paranys. El seguiment es fa actualment per tipologies segons els següents àmbits:

- Zona d'àrees naturals i maresmes
- Zona aeroportuària
- Zona agrícola de camps de conreu
- Zona agrícola d'horts
- Zona urbana
- Zona d'urbanitzacions
- Zona industrial i de polígons

A la següent gràfica podeu veure la importància en nombre d'adults en mitjana de cada una d'aquestes àrees segons tipologia.

### Mitjanes de les diferents zones



Com es pot observar, el major nombre de mosquits capturats ha estat, com és habitual, a les zones naturals seguit de les zones d'aeroport. Les zones d'hort, rurals, d'urbanitzacions, polígons han tingut valors inferiors i la zona urbana els més baixos, el mateix ordre que el 2024.

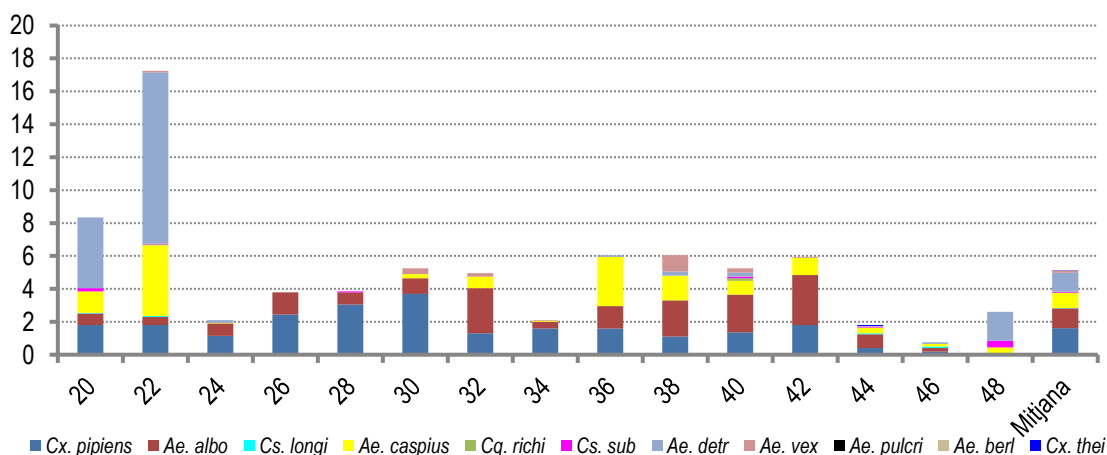
Excepte a la zona natural i d'aeroport, els valors no són elevats ja que es troben per sota dels 7 per parany i dia. Les dues zones amb més mosquits ho han estat a causa de l'elevada població de mosquits de maresmes, els *Aedes caspius* i *Aedes detritus*, que enguany no han estat tan elevades com l'any passat

en haver-hi hagut menys zones inundades amb la temperatura requerida. Com és habitual algunes inundacions han tingut a veure amb la gestió d'espais naturals amb accions antropogèniques, molt difícils de controlar.

Encara que no ha estat necessari dur a terme tants tractaments i haver tractat una superfície menor, els valors de mosquits capturats han estat molt similars als de 2024 i de 2023 pel que fa al conjunt d'espècies amb una important proporció de mosquits de maresma a l'igual que ja va succeir l'any passat i com sol ser habitual a la nostra zona d'actuació.

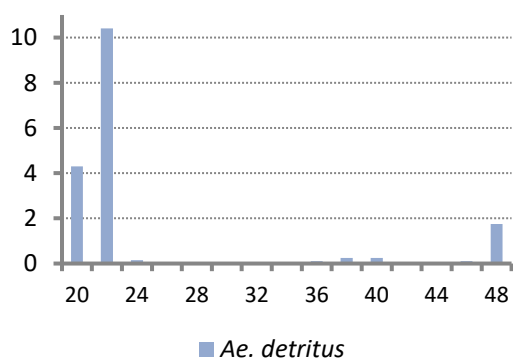
A la gràfica següent es mostra per setmanes com enguany hi ha hagut en proporció una major presència d'*Aedes detritus* al maig i *Aedes caspius* també al maig i avançat l'estiu però en menor nombre que el 2024. La resta d'espècies han seguit una dinàmica molt mantinguda al llarg de l'any tant en el cas de *Culex pipiens* com en el d'*Aedes albopictus*. La resta han tingut una importància molt menor. Comparat amb 2024, la mitjana és quasi la meitat ja que passa de les 14,56 de 2023 a les de 14,68 de 2024 i finalment, aquest 2025 de només 5,95.

### Mitjanes totals

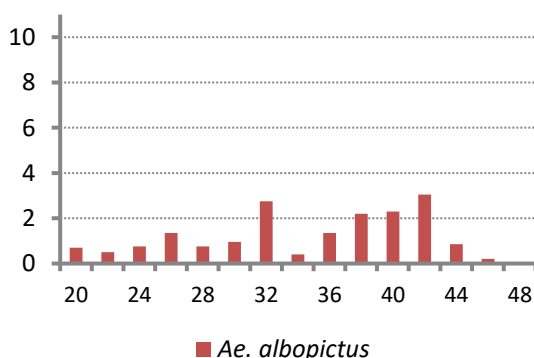


Finalment presentem les gràfiques de dues d'aquestes espècies al llarg de les setmanes de captura des de la 20 al maig i fins la 48 al novembre. Com es pot veure, mentre que *Aedes albopictus* enguany es troba principalment al llarg de tota la temporada i en valors baixos, *Aedes detritus* obté un màxim la primera i segona setmana de maig, pràcticament desapareix la resta de l'any i torna a augmentar a mesura que baixa la temperatura, especialment ja al novembre. Aquesta darrera espècie cria en els hàbitats de cria naturals de les zones humides del Baix Llobregat, especialment del delta a l'hivern i tardor. Cal remarcar que els màxims de les dues gràfiques són els mateixos per a comparar les diferències de manera visual.

### *Aedes detritus*



### *Aedes albopictus*



### Dades generals i resum

La mitjana de mosquits per parany i nit ha estat de 5,95 valor menor a la meitat de 14,56 de 2024 i al de 2023 de 14,68. Les tres primeres espècies en nombre capturades han estat *Culex pipiens*, *Aedes albopictus*, *Aedes detritus* i *Aedes caspius*, totes elles amb valors superiors en total a 280 mosquits i seguits molt de lluny la resta d'espècies. En mitjana, *Aedes caspius* és molt inferior a 2024 ja que passa de 4,65 a només 0,95. *Culex pipiens* obté un valor de 1,84 força inferior al de 5,18 de 2024 i *Aedes albopictus* arriba a 1,74, valor similar al de 2024 d'1,03. Totes les espècies que depenen més d'inundacions i aigua permanent en àmbit rural disminueixen en disminuir la superfície inundada, el mosquit tigre es manté com sempre i *Aedes detritus*, que comparativament és de les espècies amb més captures amb 1,17 de mitjana, si es compara amb allò obtingut el 2024 de 3,14, encara baixa força.

Els valors per tant es troben en el rang habitual d'anys anteriors amb oscil·lacions pròpies de la variabilitat de la climatologia. Cal tenir en compte que els paranyes EVS utilitzats amb CO<sub>2</sub> com a atraient, són indicats per a poblacions generals d'espècies de mosquits però que no tots els gèneres són atrets per igual.



*Coquillettidia richiardii* (A. Lindström)

Els valors presentats són calculats sobre les 300 captures realitzades en 20 localitats que han proporcionat 1.591 individus pertanyents a 10 espècies aquest 2025: *Culex pipiens* (534 femelles i 18 mascles), *Culex theileri* (1 femella), *Aedes caspius* (285 femelles), *Aedes albopictus* (352 femelles i 171 mascles), *Aedes detritus* (350 femelles), *Aedes vexans* (40 femelles), *Culiseta longiareolata* (5 femelles i 4 mascles), *Culiseta subochrea* (19 femelles), *Aedes berlandi* (1 femella i *Coquillettidia richiardii*, (4 femelles). Enguany no s'ha

tornat a capturar la rara espècie *Culiseta annulata*, però per contra s'han capturat *Aedes berlandi* i *Coquillettidia richiardii*. S'ha continuat capturant *Culex theileri*. Aquestes dades les podeu consultar també a la taula de la pàgina final de la memòria.

### Activitat de vigilància per arbovirosis

Com a membres integrants del Protocol de Vigilància d'Arbovirosis de la Generalitat de Catalunya, el Servei està des de 2014 duent a terme les inspeccions entomològiques subseqüents de casos de dengue, Zika, Chikungunya i virus del Nil occidental (VNO), tant a la comarca del Baix Llobregat, com a les altres comarques de Barcelona (excepte el municipi de Barcelona), en aquest darrer cas sota conveni amb la Diputació de Barcelona.

Cal tenir en compte que un cas pot derivar en dues o més inspeccions si la persona afectada es desplaça a d'altres municipis i per tant el nombre de casos no sempre coincideix amb el nombre d'inspeccions.

Després dels anys 2020 i 2021 en que a causa de la COVID 19, no va haver-hi pràcticament desplaçaments a països on hi hagués aquestes malalties i per tant, no es va produir quasi cap cas ni cap inspecció per dengue, Chikungunya o Zika, el Servei va dur a terme ja els 2022 i 2023 un gran nombre de casos amb una importantíssima pujada en el nombre d'inspeccions que va arribar fins les 89, i 88 respectivament, indicant clarament que el factor que més afecta és la mobilitat humana amb els viatges a zones on hi ha transmissió autòctona d'aquestes arbovirosis.

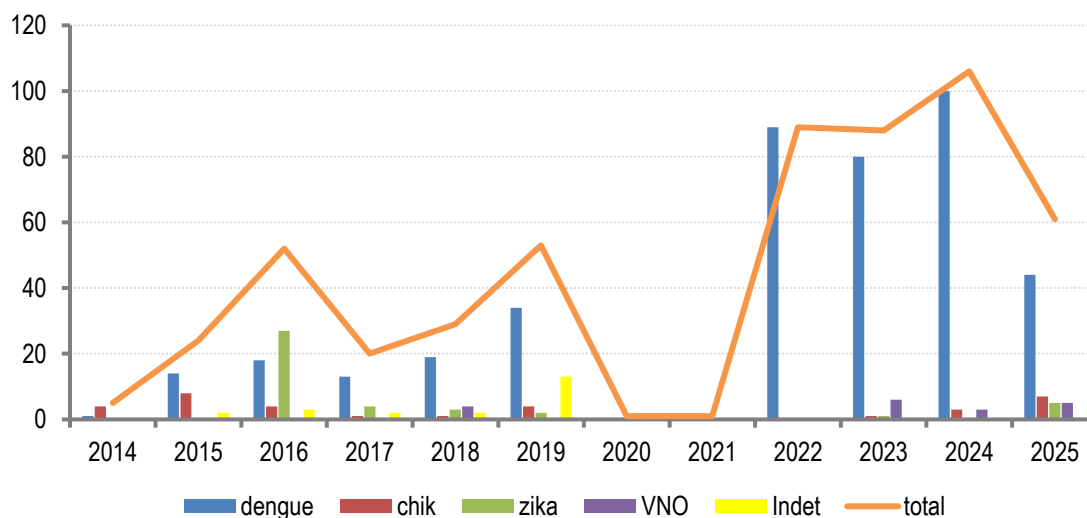
El 2024 va continuar en la tendència descrita arribant a 106 inspeccions derivades de 97 casos de dengue, 2 de Chikungunya i 3 de VNO. El 2025 però, hi ha hagut un descens important del 42% quedant en valors

(61 inspeccions) una mica per sobre dels anteriors a la COVID 19. Aquestes inspeccions corresponen a 57 casos dels quals 41 van ser de dengue, 7 de Chikungunya, 4 de Zika i 5 de VNO.

A la gràfica següent s'observa l'evolució en el nombre d'inspeccions entomològiques, amb el clar augment d'inspeccions a partir de 2022, quasi totes per casos de dengue amb la major part del viatgers provinents de països de Llatinoamèrica i la clara baixada d'enguany.

Aquest 2025 ha tornat a haver-hi casos de VNO, tant a la comarca del Baix Llobregat com a la resta de la demarcació de Barcelona. Cal indicar que des de 2019 ja no hi ha casos indeterminats tal com es pot observar a la gràfica.

## INSPECCIONS ENTOMOLÒGIQUES



### Personal

El personal fix de plantilla del Servei és el 2024 d'11 persones. Aquest 2025 a més, el grup de personal temporal va estar compost per 15 llocs de treball dels quals 9 van ser d'aplicadors/es i 6 de prospectors/es. Tres dels aplicadors es van contractar gràcies al conveni amb l'Àrea Metropolitana de Barcelona i la resta a través de la renovació de nou amb la Diputació de Barcelona del conveni per activitats de control de mosquits, per la realització de les inspeccions entomològiques segons el Protocol d'Arbovirosis, més la redacció de dictàmens de diagnosi municipal i el suport per la diagnosi de plagues inhabituals, així com activitats educatives, formatives i informatives diverses per als municipis i la pròpia Diputació. En conjunt en plena campanya el Servei ha disposat de 26 llocs de treball.

### Activitats mediambientals

Tot al llarg del 2024 i com és habitual, s'han dut a terme mesures de control, altres que els tractaments, destinades a reduir les poblacions de mosquits de la manera més natural possible.

S'ha continuat de forma rutinària amb les tasques de desbrossament i manteniment dels camins i alguns focus de cria larvària, existents en les zones naturals que queden dins de l'entorn cobert pel Consorci del Delta del Llobregat. En concret, i com es fa anualment, aquest pla ha afectat als camins per a persones a la zona del Semàfor del Prat de Llobregat, zona del Remolar i a diferents canals agrícoles i zones naturals de Gavà i Viladecans.

En ser camins oberts a la vegetació natural, cada any és necessari mantenir-los per tal de que no desapareguin d'una campanya a l'altre. També s'han mantingut camins per vehicles i persones a Can Sabadell a Viladecans i a d'altres punts del Baix Llobregat. El total de superfície desbrossada amb els

nostres mitjans ha estat de 0,94 ha. Aquestes actuacions ens permetran poder accedir amb més facilitat a zones on comportava un gran esforç.

El Servei es manté a Can Comas com a nucli reproductor del fartet (*Aphanius iberus*), amb quatre dipòsits de cria i una bassa artificial. Actualment seguim col·laborant amb la UB en estudis que se segueixen duent a terme, pel que fa a la capacitat depredadora d'aquest peix respecte de larves de mosquits, en especial el mosquit comú, *Culex pipiens*, i la presència de peixos en els ses hàbitats larvaris potencials.

### Milliores tècniques i de vehicles

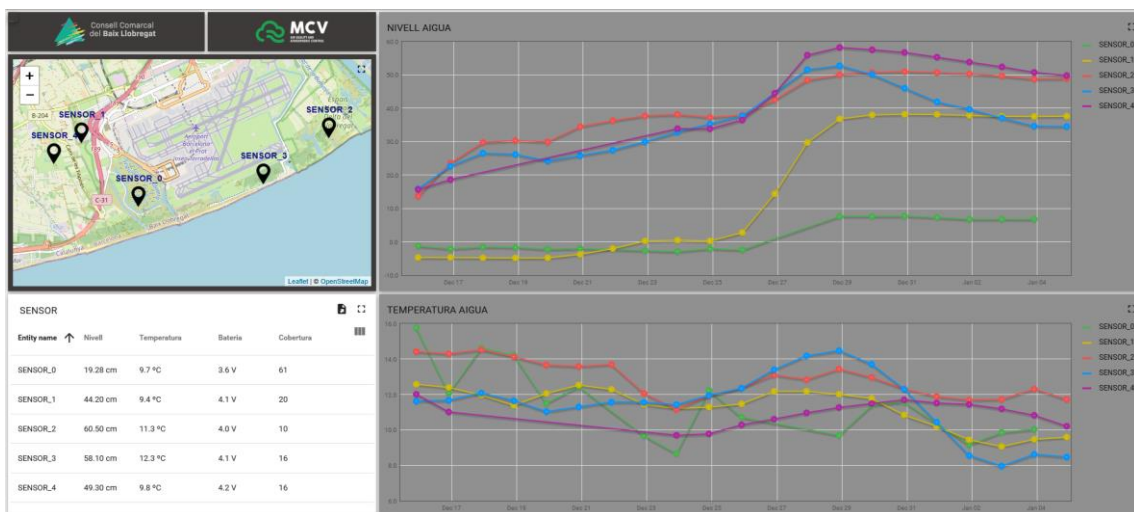
enguany s'ha continuat amb les tasques de millora dels mòduls de l'aplicatiu de gestió Delta. Com sabeu consisteixen en el mòdul de gestió de l'SCM, de l'aplicatiu pels municipis i de l'App pel personal de l'SCM. Com és habitual, s'ha fet un esforç en la millora i condicionament tècnic de la maquinària instal·lada en els



vehicles, canviant aquells aparells fora d'ús i reparant i substituint diversos motors dels sistemes de dispersió dels aparells muntants en vehicles.

A finals d'any i tal com es fa en el programa de renovació anual, s'ha incorporat un altre vehicle 4x4 Dacia Duster per a substituir un dels tot terreny més vells actualment ja amortitzat per a feines de prospeccions i tractaments. També es mantenen en marxa els dos punts de recàrrega elèctrica ràpida en el recinte de Can Comas per als vehicles elèctrics del parc mòbil de l'SCM.

Aquest 2025, l'SCM disposa de dos sensors més que es sumen als tres anteriors que ofereixen les dades de nivell d'inundació i temperatura de l'aigua, de la maresma del Remolar; de la Ricarda, de Can Sabadell, i ara de Can Camins i els Reguerons. d'aquesta manera es pot seguir millor, els canvis en el nivell i els graus dia de desenvolupament larvari, que tan necessaris són per a controlar les espècies pròpies d'aquests espais. A la imatge inferior, podeu observar la localització dels cinc sensors així com el tipus de gràfics que s'obtenen.



Des de mitjans de 2024, continuem amb el sistema d'home mort pel personal que ha de sortir a llocs aïllats de manera individual. Aquest sistema és de molt senzill ús i per a portar al canell i està permanentment

connectat a una central d'alarmes, de forma que en cas de perill o inactivitat emet una alerta, es connecta automàticament i s'inicia un protocol de cerca de la persona que el te assignat. En cas de falsa alarma, en qualsevol moment s'atura el procés un cop assegurat el bon estat del la persona. D'aquesta manera es complementa de forma definitiva el sistema de seguretat pels treballadors que compta a més amb un sistema de ràdio en cada vehicle i walkie-talkies per a ús personal.

### Activitat de recerca, docència i projecció exterior

Gràcies al conveni amb IRTA - CReSA, podem gaudir dels avantatges de recerca de que disposa aquesta institució i podem impulsar projectes de recerca pel que fa als mosquits com a vectors. Se segueix duent a terme estudis de competència vectorial amb mosquits del Baix Llobregat per tal de saber la seva capacitat de transmissió dels diferents arbovirus potencialment transmissibles com ara el dengue o el virus del Nil occidental (VNO). Existeix en marxa un programa de Malalties Exòtiques que compta amb una investigadora principal, una investigadora i quatre tècniques de laboratori així com l'investigador adscrit de l'SCM que participen en diversos projectes de recerca a nivell europeu. Dos altres investigadors de l'IRTA també hi formen part així com un grup variable de becaris. Actualment es treballa en els programes de vigilància del VNO, programa europeu ISIDORE, programa Mosquitovir i programa AGAUR de la Generalitat de Catalunya. En tots ells hi participem activament amb mosquits del Baix Llobregat, en concret *Culex pipiens*, *Aedes albopictus*, *Aedes vexans* i *Aedes caspius*. Regularment aquests treballs es van publicant en forma d'articles científics tal com es pot comprovar a la llista adjunta per aquest 2025 i a la gràfica inferior on es detalla el sistema de vigilància per VNO al Baix Llobregat i Barcelona.

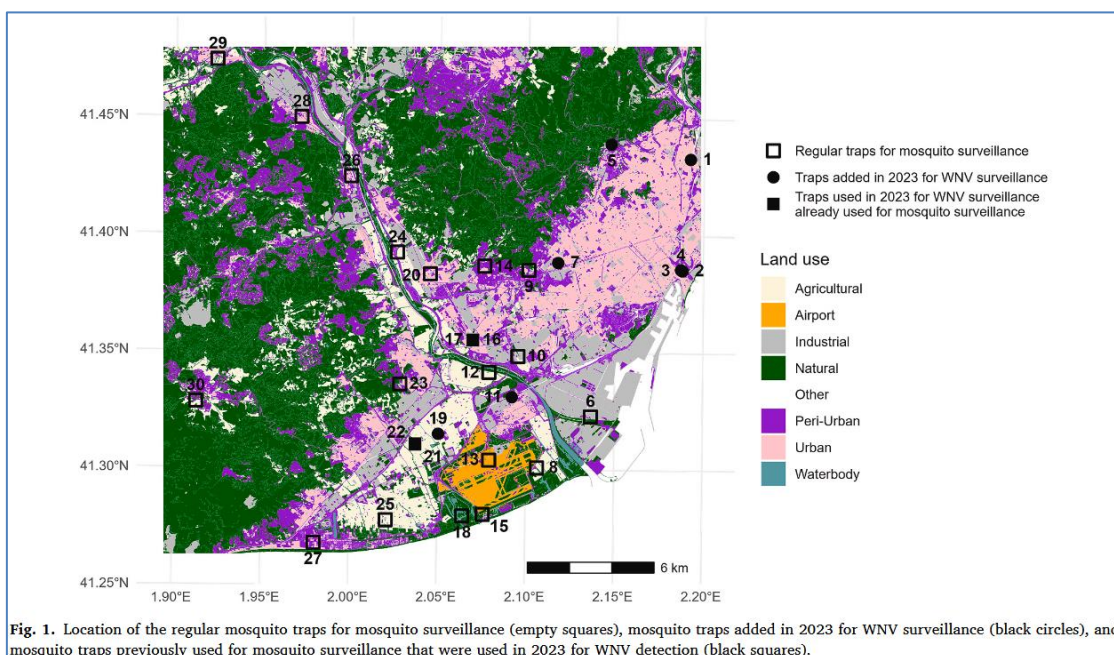


Fig. 1. Location of the regular mosquito traps for mosquito surveillance (empty squares), mosquito traps added in 2023 for WNV surveillance (black circles), and mosquito traps previously used for mosquito surveillance that were used in 2023 for WNV detection (black squares).

Entre d'altres tasques que el Servei du a terme, cal destacar la participació en el "Proyecto de Vigilancia Entomológica en aeropuertos y puertos frente a vectores importados de enfermedades infecciosas exóticas" amb paranys disposats al Port de Barcelona i a l'Aeroport del Prat en la vigilància de vectors.

El Servei col·labora així mateix amb el Departament de Salut de la Generalitat de Catalunya, conjuntament amb els Agents Rurals, en el mostreig de l'expansió del mosquit tigre a les demarcacions de Barcelona, havent-se processat desenes de mostres aquest 2025 i havent-se detectat a la demarcació de Barcelona nous municipis envaïts per aquesta espècie.

Pel que fa a les activitats previstes en col·laboració amb la Diputació de Barcelona i pel que fa als dictàmens municipals, s'ha dut a terme el treball de camp i la redacció corresponent a l'assessorament amb visita

tècnica al municipi de Sabadell per realitzar una valoració d'una problemàtica de plaga per mosquits, flebotoms, i mosca negra amb propostes de mesures correctores. Informe lliurat a l'ajuntament al juny.

S'han redactat dos articles per al butlletí Espai Salut:

El 2 de juny s'inicien les inspeccions per arbovirosis: superarem de nou el record? Publicat al juny.

Intel·ligència Artificial, la nova revolució per a la vigilància i control de mosquits. Publicat a l'octubre.

Pel que fa a tasques d'informació, sensibilització i formació, s'ha dut a terme:

Una xerrada informativa en dependències municipals de Terrassa sobre la prevenció de mosquits, dirigida a la ciutadania.

Participació en el Comité Estatal de Coordinación de la Respuesta de enfermedades transmitidas por vectores del Ministeri de Salut.

Xerrada El Servei de Control de Mosquits del Consell Comarcal del Baix Llobregat, a la jornada sobre control de mosquits, UAB a Can Comas, El Prat de Llobregat.

Enguany, s'ha continuat la docència de la nova edició del Màster de la UB, One Health, en la que l'actual responsable del Servei hi participa en classes teòriques i tallers d'entomologia pels que fa al control i vigilància dels mosquits com a vectors i ha estat també professor de l'assignatura de Parasitologia de la UAB, amb el seminari "Control i Vigilància de mosquits com a vectors de malalties".

A final de campanya s'ha pogut acollir de nou l'habitual grup de visita al Servei del grup del CIFO de Santa Coloma de Gramenet i al grup de la UAB en gestió i control de plagues.

#### Articles publicats i ponències en congressos

Es presenten aquí tots els articles ja siguin de divulgació, tècnics o publicats en revistes científiques.

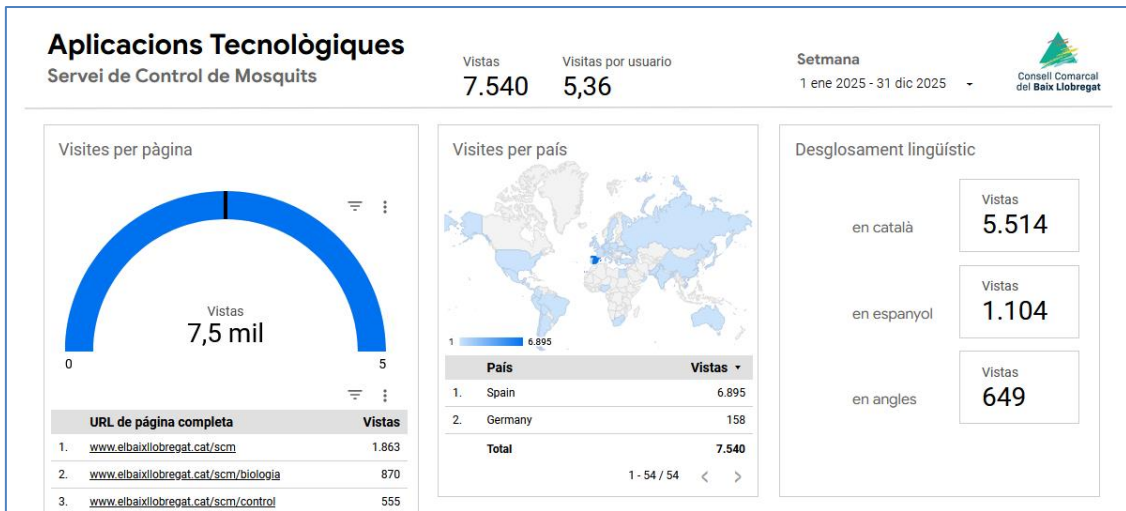
##### *Divulgació*

- Juny 2025. 2 de juny s'inicien les inspeccions per arbovirosis: superarem de nou el record?. C. Aranda. Butlletí Espai@Salut de la Diputació de Barcelona.
- Octubre 2025. Intel·ligència Artificial, la nova revolució per a la vigilància i control de mosquits. C. Aranda. Butlletí Espai@Salut de la Diputació de Barcelona.

##### *Científics*

I s'ha participat com a autors en les següents publicacions científiques:

- Busquets, N.; Gardela, J.; José-Cunilleras, E.; Solé, A.; Salvador, Mj.; Obón, E.; Molina-López, R.; Aranda, C.; Montalvo, T.; Corbella, I.; Bou-Monclús, Ma.; Julián Martínez, M.; Vázquez, A.; Piron, M.; Sauleda, S.; Pailler-García, L. And Napp, S. 2025. West Nile virus transmission in the Metropolitan Area of Barcelona (Spain): A One-Health surveillance approach, One Health, Volume 21, 101150, ISSN 2352-7714, <https://doi.org/10.1016/j.onehit.2025.101150>
- Burgas-Pau A, Gardela J, Aranda C, Verdún M, Rivas R, Pujol N, Figuerola J, Busquets N. Laboratory evidence on the vector competence of European field-captured *Culex theileri* for circulating West Nile virus lineages 1 and 2. Parasit Vectors. 2025 Apr 5;18(1):132. doi: <https://doi.org/10.1186/s13071-025-06763-6>
- A. Drouin, T. Balenghien, B. Durand, C. Aranda, A. Bennouna, A. Bouattour, S. C Boubidi, A. Conte, S. Delacour, M. Goffredo, O. Himmi, G. L'ambert, F. Schaffner, V. Chevalier. Modeling the population dynamics of Rift Valley fever virus mosquito vectors in the western Mediterranean Basin. 2025. Ecological Modelling, Volume 502, 2025, 111013, ISSN 0304-3800, <https://doi.org/10.1016/j.ecolmodel.2024.11101>



En un àmbit més de divulgació, l'SCM ha participat amb mitjans de comunicació, especialment rellevant en l'àmbit local ja que el control dels mosquits necessita la informació i la cooperació del públic. El Servei és present a X, @MosquitsdelBaix i a la web del servei: <https://www.elbaixlobregat.cat/scm> que aquest 2025 va rebre 7.540 visites, quasi dues mil visites d'increment respecte de les 5.719 de 2024 tal com es veu a la gràfica superior.

## PREVISIONS 2026

---

L'activitat del Servei el 2026, en l'àmbit general de control, quedarà com sempre adequada a les poblacions de mosquits que es desenvolupin tant per l'activitat humana com per la climatologia. Així, com és habitual, les precipitacions i inundacions artificials marcaran l'activitat de control de zones inundables i de les espècies d'*Aedes*, mentre que la temperatura tindrà més importància en el cicle vital de mosquits propis d'aigües permanents. Tanmateix, com en els darrers anys, ja als mesos de gener i febrer de 2026 és previst fer el seguiment del desenvolupament de l'espècie hivernal *Aedes detritus* a les zones naturals de les nostres maresmes, depenent del nivell d'inundació i de la temperatura assolida a les mateixes, en el que ajudarà molt les dades dels cinc sensors de nivell i temperatura ja operatius. També, i fruit del Conveni amb la Diputació, es continuarà les diagnosis municipals i d'identificació d'organismes problemàtics.

En zona urbana, es seguiran realitzant els tractaments sota calendari i zonificació municipal amb especial atenció a les àrees més conflictives com ara escoles o centres sanitaris, ja que l'aigua que contenen els embornals no depèn especialment de la precipitació natural, sinó de la pròpia dinàmica urbana. Caldrà veure si es manté el nivell de queixes pel que fa a l'atenció ciutadana, si bé aquesta és una àrea d'incertesa perquè depèn de diversos factors entre els quals es compten elements sociològics.

Tenint en compte que entre finals de 2025 i inicis de 2026 s'han de finalitzar els processos selectius, s'espera poder finalitzar la reestructuració del Servei pel que fa al grup de prospeccions i al grup d'aplicacions i dotar l'SCM d'una plantilla fixe discontinua de 8 persones que el 2025 no ha pogut finalitzar.

S'estudiarà la millora del mòdul per mòbils ja existent a la nostra plataforma de gestió de dades de control de mosquits *Delta*, per tal de que el treball de camp sigui més àgil.

Es continuarà amb l'estudi de les dades dels sensors automàtics de zones inundables per tal de fer un model d'inundació i es continuarà amb el projecte de sistema telemàtic de sensors de nivell al delta del Llobregat.

Es continuarà amb la renovació global d'un parc mòbil envellit. En aquesta anualitat de 2026 es renovarà una part de la flota de vehicles de tractaments rurals i naturals, composta per 4 pick-ups del tipus 4x4 que actualment tenen una edat mitjana de 19 anys. Està prevista la compra d'un vehicle 4x4 de prospeccions, que es seleccionarà en l'oferta disponible al mercat entre els vehicles menys contaminants i més adients a la funció, en línia del ja adquirit el 2025.

Es continuarà estudiant la possibilitat de dur a terme tractaments aeris amb drons, donat que l'actual estat de la normativa legal respecte d'actuacions en l'àrea d'influència de l'Aeroport del Prat, presenta unes restriccions que ho fan impossible a la pràctica i estarem a l'espera de que sigui possible.

Es preveu de subscriure els convenis ja habituals; amb l'AMB per la contractació de personal aplicador, i amb la Diputació de Barcelona per a realitzar nous estudis municipals, inspeccions entomològiques a municipis de la demarcació que no estiguin inclosos en la prestació del Servei, més la redacció d'articles tècnics i accions formatives, així com de les determinacions i inspeccions necessàries per causa de plagues en els municipis barcelonins. El Conveni quadriennal que era previst amb els departaments de Salut i de Territori de la Generalitat segueix sense redactar-se i en conseqüència s'estan signant acords anuals, que caldrà renovar pel 2026 per permetre l'execució pressupostària suficient per tal d'encarar les diverses activitats d'aquest any.

En l'àmbit de la incorporació de nous municipis quedem a l'espera de possibles peticions, val a dir que finalment no es va dur a terme la d'Esparreguera, però és prevista la de Collbató pel 2026. Com sempre recordem, els municipis que enguany s'interessin per a entrar a formar part de la campanya seran objecte dels estudis pertinents l'hivern 2026-2027 o si és possible, durant la campanya en curs.

El Servei informarà de les activitats principals i de consell sobre mosquits a través d' X sota el compte de @MosquitsdelBaix i a la web del Consell. Us animem a seguir aquesta activitat.

Es continuarà amb la col·laboració amb IRTA - CReSA pel seguiment d'arbovirus en mosquits així com per la seva capacitat vectorial gràcies als projectes ja descrits en els capítols anteriors.

## DADES PER MUNICIPIS

---

## ABRERA

### Dades permanents

Valor	Àrea actual	% del Total	Total Servei
Nombre de focus / Total	16	0,95%	1681
Nombre de focus / Canals lineals	6	0,60%	995
Nombre de focus / Zones inundables	8	1,46%	547
Nombre de focus / Puntuals	2	1,46%	137
Nombre de focus / No identificats	0	0,00%	2
Longitud Canals / Total	1.611,04 m	0,49%	331.122,47 m
Longitud Canals / Mitjana	268,51 m	80,68%	332,79 m
Amplada de Canals / Mitjana	1,54 m	84,49%	1,82 m
Superfície de focus / Total	0,3888 ha	0,50%	397,8827 ha
Superfície de focus / Dels canals	0,3157 ha	0,41%	77,1029 ha
Superfície de focus / Inundable teòrica	0,0731 ha	0,02%	320,7798 ha

### Dades temporals

Prospeccions	Valor	% del Total	Total Servei
Totals	155	1,33%	11.681
Positives	19	1,29%	1.469
Negatives	73	1,93%	3.773
Inaccessibles	19	1,65%	1.154
Secs	32	0,67%	4.796
Avistaments	12	2,45%	489

Tractaments	Valor	% del Total	Valor
Vehicle en marxa	0	0,00%	248
Vehicle mànega	0	0,00%	228
Motxilla	21	2,10%	1.002
A mà	1	1,30%	77
Aplicador de grànul	0	0,00%	23
Adulticida ULV	0	0,00%	0
Físic	0	0,00%	1
Nebulització larvívica	0	0,00%	0
Adulticida esprai	0	0,00%	0
Cultural	0	0,00%	0
Tractaments totals	22	1,39%	1.579
Visites de Tractament	22	1,43%	1.536
Embornals tractats	2.159	1,89%	115.456

Superfície de focus	0,0518 ha	0,02%	255,1725 ha
Longitud de focus	2.716,73 m	1,33%	203.677,51 m
Superfície tractada inundable	0,0518 ha	0,05%	115,0937 ha
Longitud tractada dels Canals	1.973,96 m	2,02%	97.500,58 m
Superfície tractada de canals	0,3826 ha	2,33%	16,3914 ha
Superfície tractada total	0,4344 ha	0,33%	131,4851 ha

## AEROPORT DE BARCELONA

### Dades permanents

Valor	Àrea actual	% del Total	Total Servei
Nombre de focus / Total	70	4,16%	1681
Nombre de focus / Canals lineals	32	3,22%	995
Nombre de focus / Zones inundables	38	6,95%	547
Nombre de focus / Puntuals	0	0,00%	137
Nombre de focus / No identificats	0	0,00%	2
Longitud Canals / Total	12.160,39 m	3,67%	331.122,47 m
Longitud Canals / Mitjana	380,01 m	114,19%	332,79 m
Amplada de Canals / Mitjana	5,41 m	296,29%	1,82 m
Superfície de focus / Total	23,5251 ha	30,51%	397,8827 ha
Superfície de focus / Dels canals	9,0539 ha	11,74%	77,1029 ha
Superfície de focus / Inundable teòrica	14,4712 ha	4,51%	320,7798 ha

### Dades temporals

Prospeccions	Valor	% del Total	Total Servei
Totals	203	1,74%	11.681
Positives	42	2,86%	1.469
Negatives	12	0,32%	3.773
Inaccessibles	60	5,20%	1.154
Secs	78	1,63%	4.796
Avistaments	11	2,25%	489

Tractaments	Valor	% del Total	Valor
Vehicle en marxa	2	0,81%	248
Vehicle mànega	6	2,63%	228
Motxilla	32	3,19%	1.002
A mà	0	0,00%	77
Aplicador de grànul	0	0,00%	23
Adulticida ULV	0	0,00%	0
Físic	0	0,00%	1
Nebulització larvicida	0	0,00%	0
Adulticida esprai	0	0,00%	0
Cultural	0	0,00%	0
Tractaments totals	40	2,53%	1.579
Visites de Tractament	39	2,54%	1.536
Embornals tractats	55	0,05%	115.456

Superfície de focus	18,6324 ha	7,30%	255,1725 ha
Longitud de focus	393,44 m	0,19%	203.677,51 m
Superfície tractada inundable	8,2869 ha	7,20%	115,0937 ha
Longitud tractada dels Canals	393,44 m	0,40%	97.500,58 m
Superfície tractada de canals	0,0393 ha	0,24%	16,3914 ha
Superfície tractada total	8,3262 ha	6,33%	131,4851 ha

## BEGUES

### Dades permanents

Nombre de focus / Total	36	2,14%	1.681
Nombre de focus / Canals lineals	29	2,91%	995
Nombre de focus / Zones inundables	5	0,91%	547
Nombre de focus / Puntuals	2	1,46%	137
Nombre de focus / No identificats	0	0,00%	2
Longitud Canals / Total	9.051,56 m	2,73%	331.122,47 m
Longitud Canals / Mitjana	312,12 m	93,79%	332,79 m
Amplada de Canals / Mitjana	2,69 m	147,41%	1,82 m
Superfície de focus / Total	3,0938 ha	4,01%	397,8827 ha
Superfície de focus / Dels canals	2,0217 ha	2,62%	77,1029 ha
Superfície de focus / Inundable teòrica	1,0721 ha	0,33%	320,7798 ha

### Dades temporals

<b>Prospeccions</b>	<b>Valor</b>	<b>% del Total</b>	<b>Total Servei</b>
Totals	289	2,47%	11.681
Positives	68	4,63%	1.469
Negatives	47	1,25%	3.773
Inaccessibles	18	1,56%	1.154
Secs	133	2,77%	4.796
Avistaments	23	4,70%	489

<b>Tractaments</b>	<b>Valor</b>	<b>% del Total</b>	<b>Valor</b>
Vehicle en marxa	1	0,40%	248
Vehicle mànega	50	21,93%	228
Motxilla	26	2,59%	1.002
A mà	3	3,90%	77
Aplicador de grànul	1	4,35%	23
Adulticida ULV	0	0,00%	0
Físic	0	0,00%	1
Nebulització larvicida	0	0,00%	0
Adulticida esprai	0	0,00%	0
Cultural	0	0,00%	0
Tractaments totals	81	5,13%	1.579
Visites de Tractament	79	5,14%	1.536
Embornals tractats	885	0,77%	115.456

Superfície de focus	1,8741 ha	0,73%	255,1725 ha
Longitud de focus	23.727,69 m	11,65%	203.677,51 m
Superfície tractada inundable	1,8741 ha	1,63%	115,0937 ha
Longitud tractada dels Canals	11.105,21 m	11,39%	97.500,58 m
Superfície tractada de canals	2,8704 ha	17,51%	16,3914 ha
Superfície tractada total	4,7445 ha	3,61%	131,4851 ha

## CASTELLDEFELS

### Dades permanents

Valor	Àrea actual	% del Total	Total Servei
Nombre de focus / Total	49	2,91%	1.681
Nombre de focus / Canals lineals	22	2,21%	995
Nombre de focus / Zones inundables	25	4,57%	547
Nombre de focus / Puntuals	2	1,46%	137
Nombre de focus / No identificats	0	0,00%	2
Longitud Canals / Total	5.345,58 m	1,61%	331.122,47 m
Longitud Canals / Mitjana	242,98 m	73,01%	332,79 m
Amplada de Canals / Mitjana	1,57 m	85,95%	1,82 m
Superfície de focus / Total	19,1059 ha	24,78%	397,8827 ha
Superfície de focus / Dels canals	1,0455 ha	1,36%	77,1029 ha
Superfície de focus / Inundable teòrica	18,0604 ha	5,63%	320,7798 ha

### Dades temporals

Prospeccions	Valor	% del Total	Total Servei
Totals	346	2,96%	11.681
Positives	53	3,61%	1.469
Negatives	137	3,63%	3.773
Inaccessibles	32	2,77%	1.154
Secs	97	2,02%	4.796
Avistaments	27	5,52%	489

Tractaments	Valor	% del Total	Valor
Vehicle en marxa	1	0,40%	248
Vehicle mànega	5	2,19%	228
Motxilla	31	3,09%	1.002
A mà	11	14,29%	77
Aplicador de grànul	3	13,04%	23
Adulticida ULV	0	0,00%	0
Físic	0	0,00%	1
Nebulització larvívica	0	0,00%	0
Adulticida esprai	0	0,00%	0
Cultural	0	0,00%	0
Tractaments totals	51	3,23%	1.579
Visites de Tractament	50	3,26%	1.536
Embornals tractats	7.677	6,70%	115.456

Superfície de focus	1,7963 ha	0,70%	255,1725 ha
Longitud de focus	3.079,93 m	1,51%	203.677,51 m
Superfície tractada inundable	1,1544 ha	1,00%	115,0937 ha
Longitud tractada dels Canals	3.079,93 m	3,16%	97.500,58 m
Superfície tractada de canals	0,3456 ha	2,11%	16,3914 ha
Superfície tractada total	1,5000 ha	1,14%	131,4851 ha

## CERVELLÓ

### Dades permanents

Nombre de focus / Total	27	1,61%	1681
Nombre de focus / Canals lineals	17	1,71%	995
Nombre de focus / Zones inundables	1	0,18%	547
Nombre de focus / Puntuals	9	6,57%	137
Nombre de focus / No identificats	0	0,00%	2
Longitud Canals / Total	5.734,07 m	1,73%	331.122,47 m
Longitud Canals / Mitjana	337,30 m	101,36%	332,79 m
Amplada de Canals / Mitjana	3,24 m	177,31%	1,82 m
Superfície de focus / Total	2,2146 ha	2,87%	397,8827 ha
Superfície de focus / Dels canals	1,9275 ha	2,50%	77,1029 ha
Superfície de focus / Inundable teòrica	0,2871 ha	0,09%	320,7798 ha

### Dades temporals

Prospeccions	Valor	% del Total	Total Servei
Totals	354	3,03%	11.681
Positives	87	5,92%	1.469
Negatives	79	2,09%	3.773
Inaccessibles	11	0,95%	1.154
Secs	130	2,71%	4.796
Avistaments	47	9,61%	489

Tractaments	Valor	% del Total	Valor
Vehicle en marxa	0	0,00%	248
Vehicle mànega	0	0,00%	228
Motxilla	117	11,68%	1.002
A mà	0	0,00%	77
Aplicador de grànul	0	0,00%	23
Adulticida ULV	0	0,00%	0
Físic	0	0,00%	1
Nebulització larvicida	0	0,00%	0
Adulticida esprai	0	0,00%	0
Cultural	0	0,00%	0
Tractaments totals	117	7,41%	1.579
Visites de Tractament	117	7,62%	1.536
Embornals tractats	494	0,43%	115.456

Superfície de focus	0,0000 ha	0,00%	255,1725 ha
Longitud de focus	27.998,27 m	13,75%	203.677,51 m
Superfície tractada inundable	0,0000 ha	0,00%	115,0937 ha
Longitud tractada dels Canals	454,00 m	0,47%	97.500,58 m
Superfície tractada de canals	0,1313 ha	0,80%	16,3914 ha
Superfície tractada total	0,1313 ha	0,10%	131,4851 ha

## CORBERA DE LLOBREGAT

### Dades permanents

Valor	Àrea actual	% del Total	Total Servei
Nombre de focus / Total	29	1,73%	1.681
Nombre de focus / Canals lineals	18	1,81%	995
Nombre de focus / Zones inundables	0	0,00%	547
Nombre de focus / Puntuals	11	8,03%	137
Nombre de focus / No identificats	0	0,00%	2
Longitud Canals / Total	2.374,43 m	0,72%	331.122,47 m
Longitud Canals / Mitjana	131,91 m	39,64%	332,79 m
Amplada de Canals / Mitjana	2,29 m	125,73%	1,82 m
Superfície de focus / Total	0,4976 ha	0,65%	397,8827 ha
Superfície de focus / Dels canals	0,4976 ha	0,65%	77,1029 ha
Superfície de focus / Inundable teòrica	0,0000 ha	0,00%	320,7798 ha

### Dades temporals

Prospeccions	Valor	% del Total	Total Servei
Totals	288	2,47%	11.681
Positives	35	2,38%	1.469
Negatives	137	3,63%	3.773
Inaccessibles	9	0,78%	1.154
Secs	83	1,73%	4.796
Avistaments	24	4,91%	489

Tractaments	Valor	% del Total	Valor
Vehicle en marxa	0	0,00%	248
Vehicle mànega	0	0,00%	228
Motxilla	46	4,59%	1.002
A mà	0	0,00%	77
Aplicador de grànul	0	0,00%	23
Adulticida ULV	0	0,00%	0
Físic	0	0,00%	1
Nebulització larvívica	0	0,00%	0
Adulticida esprai	0	0,00%	0
Cultural	0	0,00%	0
Tractaments totals	46	2,91%	1.579
Visites de Tractament	46	2,99%	1.536
Embornals tractats	551	0,65%	115.456

Superfície de focus	0,0000 ha	0,00%	255,1725 ha
Longitud de focus	2.869,73 m	1,41%	203.677,51 m
Superfície tractada inundable	0,0000 ha	0,00%	115,0937 ha
Longitud tractada dels Canals	143,00 m	0,15%	97.500,58 m
Superfície tractada de canals	0,0251 ha	0,15%	16,3914 ha
Superfície tractada total	0,0251 ha	0,02%	131,4851 ha

## CORNELLÀ DE LLOBREGAT

### Dades permanents

Valor	Àrea actual	% del Total	Total Servei
Nombre de focus / Total	11	0,65%	1.681
Nombre de focus / Canals lineals	5	0,50%	995
Nombre de focus / Zones inundables	4	0,73%	547
Nombre de focus / Puntuals	2	1,46%	137
Nombre de focus / No identificats	0	0,00%	2
Longitud Canals / Total	617,67 m	0,19%	331.122,47 m
Longitud Canals / Mitjana	123,53 m	37,12%	332,79 m
Amplada de Canals / Mitjana	1,00 m	54,81%	1,82 m
Superfície de focus / Total	0,1268 ha	0,16%	397,8827 ha
Superfície de focus / Dels canals	0,0618 ha	0,08%	77,1029 ha
Superfície de focus / Inundable teòrica	0,0650 ha	0,02%	320,7798 ha

### Dades temporals

Prospeccions	Valor	% del Total	Total Servei
Totals	140	1,20%	11.681
Positives	1	0,07%	1.469
Negatives	37	0,98%	3.773
Inaccessibles	0	0,00%	1.154
Secs	102	2,13%	4.796
Avistaments	0	0,00%	489

Tractaments	Valor	% del Total	Valor
Vehicle en marxa	0	0,00%	248
Vehicle mànega	0	0,00%	228
Motxilla	1	0,10%	1.002
A mà	0	0,00%	77
Aplicador de grànul	0	0,00%	23
Adulticida ULV	0	0,00%	0
Físic	0	0,00%	1
Nebulització larvívica	0	0,00%	0
Adulticida esprai	0	0,00%	0
Cultural	0	0,00%	0
Tractaments totals	1	0,06%	1.579
Visites de Tractament	1	0,07%	1.536
Embornals tractats	10.126	8,84%	115.456

Superfície de focus	0,0005 ha	0,00%	255,1725 ha
Longitud de focus	0,00 m	0,00%	203.677,51 m
Superfície tractada inundable	0,0005 ha	0,00%	115,0937 ha
Longitud tractada dels Canals	0,00 m	0,00%	97.500,58 m
Superfície tractada de canals	0,0000 ha	0,00%	16,3914 ha
Superfície tractada total	0,0005 ha	0,00%	131,4851 ha

## EL PAPIOL

### Dades permanents

Valor	Àrea actual	% del Total	Total Servei
Nombre de focus / Total	9	0,54%	1.681
Nombre de focus / Canals lineals	6	0,60%	995
Nombre de focus / Zones inundables	0	0,00%	547
Nombre de focus / Puntuals	3	2,19%	137
Nombre de focus / No identificats	0	0,00%	2
Longitud Canals / Total	4.980,10 m	1,50%	331.122,47 m
Longitud Canals / Mitjana	830,02 m	249,41%	332,79 m
Amplada de Canals / Mitjana	2,25 m	123,31%	1,82 m
Superfície de focus / Total	0,9210 ha	1,19%	397,8827 ha
Superfície de focus / Dels canals	0,9210 ha	1,19%	77,1029 ha
Superfície de focus / Inundable teòrica	0,0000 ha	0,00%	320,7798 ha

### Dades temporals

Prospeccions	Valor	% del Total	Total Servei
Totals	69	0,59%	11.681
Positives	8	0,54%	1.469
Negatives	12	0,32%	3.773
Inaccessibles	1	0,09%	1.154
Secs	43	0,90%	4.796
Avistaments	5	1,02%	489

Tractaments	Valor	% del Total	Valor
Vehicle en marxa	0	0,00%	248
Vehicle mànega	0	0,00%	228
Motxilla	8	0,80%	1.002
A mà	2	2,60%	77
Aplicador de grànul	1	4,35%	23
Adulticida ULV	0	0,00%	0
Físic	0	0,00%	1
Nebulització larvívica	0	0,00%	0
Adulticida esprai	0	0,00%	0
Cultural	0	0,00%	0
Tractaments totals	11	0,70%	1.579
Visites de Tractament	11	0,72%	1.536
Embornals tractats	553	0,66%	115.456

Superfície de focus	0,0000 ha	0,00%	255,1725 ha
Longitud de focus	1.663,48 m	0,82%	203.677,51 m
Superfície tractada inundable	0,0000 ha	0,00%	115,0937 ha
Longitud tractada dels Canals	1.355,78 m	1,39%	97.500,58 m
Superfície tractada de canals	0,6779 ha	4,14%	16,3914 ha
Superfície tractada total	0,6779 ha	0,52%	131,4851 ha

## EL PRAT DE LLOBREGAT

### Dades permanents

Valor	Àrea actual	% del Total	Total Servei
Nombre de focus / Total	315	18,74%	1.681
Nombre de focus / Canals lineals	107	10,75%	995
Nombre de focus / Zones inundables	203	37,11%	547
Nombre de focus / Puntuals	5	3,65%	137
Nombre de focus / No identificats	0	0,00%	2
Longitud Canals / Total	63.513,60 m	19,18%	331.122,47 m
Longitud Canals / Mitjana	593,59 m	178,37%	332,79 m
Amplada de Canals / Mitjana	1,72 m	94,25%	1,82 m
Superfície de focus / Total	150,6262 ha	195,36%	397,8827 ha
Superfície de focus / Dels canals	15,5596 ha	20,18%	77,1029 ha
Superfície de focus / Inundable teòrica	135,0666 ha	42,11%	320,7798 ha

### Dades temporals

Prospeccions	Valor	% del Total	Total Servei
Totals	1646	14,09%	11.681
Positives	319	21,72%	1.469
Negatives	447	11,85%	3.773
Inaccessibles	32	2,77%	1.154
Secs	798	16,64%	4.796
Avistaments	50	10,22%	489

Tractaments	Valor	% del Total	Valor
Vehicle en marxa	79	31,85%	248
Vehicle mànega	103	45,18%	228
Motxilla	130	12,97%	1.002
A mà	10	12,99%	77
Aplicador de grànul	8	34,78%	23
Adulticida ULV	0	0,00%	0
Físic	0	0,00%	1
Nebulització larvicida	0	0,00%	0
Adulticida esprai	0	0,00%	0
Cultural	0	0,00%	0
Tractaments totals	330	20,90%	1.579
Visites de Tractament	316	20,57%	1.536
Embornals tractats	10.127	8,84	115.456

Superfície de focus	71,8199 ha	28,15%	255,1725 ha
Longitud de focus	49.682,45 m	24,39%	203.677,51 m
Superfície tractada inundable	28,0890 ha	24,41%	115,0937 ha
Longitud tractada dels Canals	25.529,89 m	26,18%	97.500,58 m
Superfície tractada de canals	4,6603 ha	28,43%	16,3914 ha
Superfície tractada total	32,7493 ha	24,91%	131,4851 ha

## ESPLUGUES DE LLOBREGAT

### Dades permanents

Valor	Àrea actual	% del Total	Total Servei
Nombre de focus / Total	18	1,07%	1.681
Nombre de focus / Canals lineals	4	0,40%	995
Nombre de focus / Zones inundables	8	1,46%	547
Nombre de focus / Puntuals	6	4,38%	137
Nombre de focus / No identificats	0	0,00%	2
Longitud Canals / Total	406,24 m	0,12%	331.122,47 m
Longitud Canals / Mitjana	101,56 m	30,52%	332,79 m
Amplada de Canals / Mitjana	1,00 m	54,81%	1,82 m
Superfície de focus / Total	0,3765 ha	0,49%	397,8827 ha
Superfície de focus / Dels canals	0,0406 ha	0,05%	77,1029 ha
Superfície de focus / Inundable teòrica	0,3359 ha	0,10%	320,7798 ha

### Dades temporals

Prospeccions	Valor	% del Total	Total Servei
Totals	114	0,98%	11.681
Positives	5	0,34%	1.469
Negatives	33	0,87%	3.773
Inaccessibles	8	0,69%	1.154
Secs	66	1,38%	4.796
Avistaments	2	0,41%	489

Tractaments	Valor	% del Total	Valor
Vehicle en marxa	0	0,00%	248
Vehicle mànega	0	0,00%	228
Motxilla	3	0,30%	1.002
A mà	1	1,30%	77
Aplicador de grànul	1	4,35%	23
Adulticida ULV	0	0,00%	0
Físic	0	0,00%	1
Nebulització larvicida	0	0,00%	0
Adulticida esprai	0	0,00%	0
Cultural	0	0,00%	0
Tractaments totals	5	0,32%	1.579
Visites de Tractament	5	0,33%	1.536
Embornals tractats	4.382	3,81%	115.456

Superfície de focus	0,0000 ha	0,00%	255,1725 ha
Longitud de focus	0,00 m	0,00%	203.677,51 m
Superfície tractada inundable	0,0000 ha	0,00%	115,0937 ha
Longitud tractada dels Canals	0,00 m	0,00%	97.500,58 m
Superfície tractada de canals	0,0000 ha	0,00%	16,3914 ha
Superfície tractada total	0,0000 ha	0,00%	131,4851 ha

## GAVÀ

### Dades permanents

Valor	Àrea actual	% del Total	Total Servei
Nombre de focus / Total	232	13,80%	1.681
Nombre de focus / Canals lineals	180	18,09%	995
Nombre de focus / Zones inundables	23	4,20%	547
Nombre de focus / Puntuals	29	21,17%	137
Nombre de focus / No identificats	0	0,00%	2
Longitud Canals / Total	39.279,01 m	11,86%	331.122,47 m
Longitud Canals / Mitjana	218,22 m	65,57%	332,79 m
Amplada de Canals / Mitjana	1,59 m	86,88%	1,82 m
Superfície de focus / Total	24,6317 ha	31,95%	397,8827 ha
Superfície de focus / Dels canals	9,3642 ha	12,15%	77,1029 ha
Superfície de focus / Inundable teòrica	15,2675 ha	4,76%	320,7798 ha

### Dades temporals

Prospeccions	Valor	% del Total	Total Servei
Totals	1649	14,12%	11.681
Positives	125	8,51%	1.469
Negatives	521	13,81%	3.773
Inaccessibles	318	27,56%	1.154
Secs	663	13,82%	4.796
Avistaments	22	4,50%	489

Tractaments	Valor	% del Total	Valor
Vehicle en marxa	24	9,68%	248
Vehicle mànega	7	3,07%	228
Motxilla	89	8,88%	1.002
A mà	5	6,49%	77
Aplicador de grànul	0	0,00%	23
Adulticida ULV	0	0,00%	0
Físic	0	0,00%	1
Nebulització larvívica	0	0,00%	0
Adulticida esprai	0	0,00%	0
Cultural	0	0,00%	0
Tractaments totals	125	7,92%	1.579
Visites de Tractament	124	8,07%	1.536
Embornals tractats	3.049	2,66%	115.456

Superfície de focus	50,0205 ha	19,60%	255,1725 ha
Longitud de focus	13.218,20 m	6,49%	203.677,51 m
Superfície tractada inundable	2,6914 ha	2,34%	115,0937 ha
Longitud tractada dels Canals	10.747,60 m	11,02%	97.500,58 m
Superfície tractada de canals	1,6708 ha	10,19%	16,3914 ha
Superfície tractada total	4,3622 ha	3,32%	131,4851 ha

## L'HOSPITALET DE LLOBREGAT

### Dades permanents

Valor	Àrea actual	% del Total	Total Servei
Nombre de focus / Total	21	1,25%	1.681
Nombre de focus / Canals lineals	16	1,61%	995
Nombre de focus / Zones inundables	0	0,00%	547
Nombre de focus / Puntuals	5	3,65%	137
Nombre de focus / No identificats	0	0,00%	2
Longitud Canals / Total	3.278,49 m	0,99%	331.122,47 m
Longitud Canals / Mitjana	204,91 m	61,57%	332,79 m
Amplada de Canals / Mitjana	1,19 m	65,08%	1,82 m
Superfície de focus / Total	0,3842 ha	0,50%	397,8827 ha
Superfície de focus / Dels canals	0,3842 ha	0,50%	77,1029 ha
Superfície de focus / Inundable teòrica	0,0000 ha	0,00%	320,7798 ha

### Dades temporals

Prospeccions	Valor	% del Total	Total Servei
Totals	240	2,05%	11.681
Positives	12	0,82%	1.469
Negatives	66	1,75%	3.773
Inaccessibles	13	1,13%	1.154
Secs	148	3,09%	4.796
Avistaments	1	0,20%	489

Tractaments	Valor	% del Total	Valor
Vehicle en marxa	0	0,00%	248
Vehicle mànega	0	0,00%	228
Motxilla	3	0,30%	1.002
A mà	9	11,69%	77
Aplicador de grànul	1	4,35%	23
Adulticida ULV	0	0,00%	0
Físic	0	0,00%	1
Nebulització larvicida	0	0,00%	0
Adulticida esprai	0	0,00%	0
Cultural	0	0,00%	0
Tractaments totals	13	0,82%	1.579
Visites de Tractament	13	0,85%	1.536
Embornals tractats	29.594	25,84	115.456

Superfície de focus	0,0000 ha	0,00%	255,1725 ha
Longitud de focus	143,12 m	0,07%	203.677,51 m
Superfície tractada inundable	0,0000 ha	0,00%	115,0937 ha
Longitud tractada dels Canals	143,12 m	0,15%	97.500,58 m
Superfície tractada de canals	0,0286 ha	0,17%	16,3914 ha
Superfície tractada total	0,0286 ha	0,02%	131,4851 ha

## MARTORELL

### Dades permanents

Valor	Àrea actual	% del Total	Total Servei
Nombre de focus / Total	13	0,77%	1.681
Nombre de focus / Canals lineals	8	0,80%	995
Nombre de focus / Zones inundables	1	0,18%	547
Nombre de focus / Puntuals	4	2,92%	137
Nombre de focus / No identificats	0	0,00%	2
Longitud Canals / Total	2.885,50 m	0,87%	331.122,47 m
Longitud Canals / Mitjana	360,69 m	108,38%	332,79 m
Amplada de Canals / Mitjana	2,43 m	133,10%	1,82 m
Superfície de focus / Total	0,5556 ha	0,72%	397,8827 ha
Superfície de focus / Dels canals	0,5260 ha	0,68%	77,1029 ha
Superfície de focus / Inundable teòrica	0,0296 ha	0,01%	320,7798 ha

### Dades temporals

Prospeccions	Valor	% del Total	Total Servei
Totals	197	1,69%	11.681
Positives	15	1,02%	1.469
Negatives	105	2,78%	3.773
Inaccessibles	32	2,77%	1.154
Secs	42	0,88%	4.796
Avistaments	3	0,61%	489

Tractaments	Valor	% del Total	Valor
Vehicle en marxa	0	0,00%	248
Vehicle mànega	0	0,00%	228
Motxilla	7	0,70%	1.002
A mà	6	7,79%	77
Aplicador de grànul	2	8,70%	23
Adulticida ULV	0	0,00%	0
Físic	0	0,00%	1
Nebulització larvívica	0	0,00%	0
Adulticida esprai	0	0,00%	0
Cultural	0	0,00%	0
Tractaments totals	15	0,95%	1.579
Visites de Tractament	15	0,98%	1.536
Embornals tractats	2.232	1,95%	115.456

Superfície de focus	0,0000 ha	0,00%	255,1725 ha
Longitud de focus	1.515,83 m	0,74%	203.677,51 m
Superfície tractada inundable	0,0000 ha	0,00%	115,0937 ha
Longitud tractada dels Canals	640,32 m	0,66%	97.500,58 m
Superfície tractada de canals	0,0453 ha	0,28%	16,3914 ha
Superfície tractada total	0,0453 ha	0,03%	131,4851 ha

## MOLINS DE REI

### Dades permanents

Valor	Àrea actual	% del Total	Total Servei
Nombre de focus / Total	15	0,89%	1.681
Nombre de focus / Canals lineals	10	1,01%	995
Nombre de focus / Zones inundables	3	0,55%	547
Nombre de focus / Puntuals	2	1,46%	137
Nombre de focus / No identificats	0	0,00%	2
Longitud Canals / Total	6.218,97 m	1,88%	331.122,47 m
Longitud Canals / Mitjana	621,90 m	186,88%	332,79 m
Amplada de Canals / Mitjana	3,10 m	169,90%	1,82 m
Superfície de focus / Total	2,7666 ha	3,59%	397,8827 ha
Superfície de focus / Dels canals	2,2434 ha	2,91%	77,1029 ha
Superfície de focus / Inundable teòrica	0,5232 ha	0,16%	320,7798 ha

### Dades temporals

Prospeccions	Valor	% del Total	Total Servei
Totals	185	1,58%	11.681
Positives	8	0,54%	1.469
Negatives	34	0,90%	3.773
Inaccessibles	8	0,69%	1.154
Secs	122	2,54%	4.796
Avistaments	13	2,66%	489

Tractaments	Valor	% del Total	Valor
Vehicle en marxa	0	0,00%	248
Vehicle mànega	0	0,00%	228
Motxilla	6	0,60%	1.002
A mà	0	0,00%	77
Aplicador de grànul	0	0,00%	23
Adulticida ULV	0	0,00%	0
Físic	0	0,00%	1
Nebulització larvívica	0	0,00%	0
Adulticida esprai	0	0,00%	0
Cultural	0	0,00%	0
Tractaments totals	6	0,38%	1.579
Visites de Tractament	6	0,39%	1.536
Embornals tractats	3.027	2,64%	115.456

Superfície de focus	0,6552 ha	0,26%	255,1725 ha
Longitud de focus	515,37 m	0,25%	203.677,51 m
Superfície tractada inundable	0,6552 ha	0,57%	115,0937 ha
Longitud tractada dels Canals	201,79 m	0,21%	97.500,58 m
Superfície tractada de canals	0,0202 ha	0,12%	16,3914 ha
Superfície tractada total	0,6754 ha	0,51%	131,4851 ha

## OLESA DE MONTSERRAT

### Dades permanents

Valor	Àrea actual	% del Total	Total Servei
Nombre de focus / Total	14	0,83%	1.681
Nombre de focus / Canals lineals	11	1,11%	995
Nombre de focus / Zones inundables	2	0,37%	547
Nombre de focus / Puntuals	1	0,73%	137
Nombre de focus / No identificats	0	0,00%	2
Longitud Canals / Total	2.284,20 m	0,69%	331.122,47 m
Longitud Canals / Mitjana	207,65 m	62,40%	332,79 m
Amplada de Canals / Mitjana	1,90 m	104,13%	1,82 m
Superfície de focus / Total	0,5389 ha	0,70%	397,8827 ha
Superfície de focus / Dels canals	0,3042 ha	0,39%	77,1029 ha
Superfície de focus / Inundable teòrica	0,2347 ha	0,07%	320,7798 ha

### Dades temporals

Prospeccions	Valor	% del Total	Total Servei
Totals	149	1,28%	11.681
Positives	31	2,11%	1.469
Negatives	50	1,33%	3.773
Inaccessibles	21	1,82%	1.154
Secs	33	0,69%	4.796
Avistaments	14	2,86%	489

Tractaments	Valor	% del Total	Valor
Vehicle en marxa	0	0,00%	248
Vehicle mànega	0	0,00%	228
Motxilla	33	3,29%	1.002
A mà	0	0,00%	77
Aplicador de grànul	0	0,00%	23
Adulticida ULV	0	0,00%	0
Físic	0	0,00%	1
Nebulització larvicida	0	0,00%	0
Adulticida esprai	0	0,00%	0
Cultural	0	0,00%	0
Tractaments totals	33	2,09%	1.579
Visites de Tractament	33	2,15%	1.536
Embornals tractats	2.250	1,96%	115.456

Superfície de focus	0,0000 ha	0,00%	255,1725 ha
Longitud de focus	6.247,18 m	3,07%	203.677,51 m
Superfície tractada inundable	0,0000 ha	0,00%	115,0937 ha
Longitud tractada dels Canals	5.522,84 m	5,66%	97.500,58 m
Superfície tractada de canals	0,3789 ha	2,31%	16,3914 ha
Superfície tractada total	0,3789 ha	0,29%	131,4851 ha

## PALLEJÀ

### Dades permanents

<b>Valor</b>	<b>Àrea actual</b>	<b>% del Total</b>	<b>Total Servei</b>
Nombre de focus / Total	24	1,43%	1.681
Nombre de focus / Canals lineals	12	1,21%	995
Nombre de focus / Zones inundables	5	0,91%	547
Nombre de focus / Puntuals	7	5,11%	137
Nombre de focus / No identificats	0	0,00%	2
Longitud Canals / Total	586,37 m	0,18%	331.122,47 m
Longitud Canals / Mitjana	48,86 m	14,68%	332,79 m
Amplada de Canals / Mitjana	1,17 m	63,94%	1,82 m
Superfície de focus / Total	0,1497 ha	0,19%	397,8827 ha
Superfície de focus / Dels canals	0,0916 ha	0,12%	77,1029 ha
Superfície de focus / Inundable teòrica	0,0581 ha	0,02%	320,7798 ha

### Dades temporals

<b>Prospeccions</b>	<b>Valor</b>	<b>% del Total</b>	<b>Total Servei</b>
Totals	221	1,89%	11.681
Positives	10	0,68%	1.469
Negatives	32	0,85%	3.773
Inaccessibles	13	1,13%	1.154
Secs	166	3,46%	4.796
Avistaments	0	0,00%	489

<b>Tractaments</b>	<b>Valor</b>	<b>% del Total</b>	<b>Valor</b>
Vehicle en marxa	0	0,00%	248
Vehicle mànega	0	0,00%	228
Motxilla	2	0,20%	1.002
A mà	7	9,09%	77
Aplicador de grànul	2	8,70%	23
Adulticida ULV	0	0,00%	0
Físic	0	0,00%	1
Nebulització larvívica	0	0,00%	0
Adulticida esprai	0	0,00%	0
Cultural	0	0,00%	0
Tractaments totals	11	0,70%	1.579
Visites de Tractament	10	0,65%	1.536
Embornals tractats	1.315	1,15%	115.456

Superfície de focus	0,0512 ha	0,02%	255,1725 ha
Longitud de focus	42,29 m	0,02%	203.677,51 m
Superfície tractada inundable	0,0512 ha	0,04%	115,0937 ha
Longitud tractada dels Canals	42,29 m	0,04%	97.500,58 m
Superfície tractada de canals	0,0042 ha	0,03%	16,3914 ha
Superfície tractada total	0,0554 ha	0,04%	131,4851 ha

## PORT DE BARCELONA

### Dades permanents

Valor	Àrea actual	% del Total	Total Servei
Nombre de focus / Total	9	0,54%	1.681
Nombre de focus / Canals lineals	2	0,20%	995
Nombre de focus / Zones inundables	7	1,28%	547
Nombre de focus / Puntuals	0	0,00%	137
Nombre de focus / No identificats	0	0,00%	2
Longitud Canals / Total	1.014,75 m	0,31%	331.122,47 m
Longitud Canals / Mitjana	507,37 m	152,46%	332,79 m
Amplada de Canals / Mitjana	1,00 m	54,81%	1,82 m
Superfície de focus / Total	1,0045 ha	1,30%	397,8827 ha
Superfície de focus / Dels canals	0,1015 ha	0,13%	77,1029 ha
Superfície de focus / Inundable teòrica	0,9030 ha	0,28%	320,7798 ha

### Dades temporals

Prospeccions	Valor	% del Total	Total Servei
Totals	55	0,47%	11.681
Positives	22	1,50%	1.469
Negatives	16	0,42%	3.773
Inaccessibles	0	0,00%	1.154
Secs	17	0,35%	4.796
Avistaments	0	0,00%	489

Tractaments	Valor	% del Total	Valor
Vehicle en marxa	1	0,40%	248
Vehicle mànega	2	0,88%	228
Motxilla	17	1,70%	1.002
A mà	0	0,00%	77
Aplicador de grànul	0	0,00%	23
Adulticida ULV	0	0,00%	0
Físic	0	0,00%	1
Nebulització larvicida	0	0,00%	0
Adulticida esprai	0	0,00%	0
Cultural	0	0,00%	0
Tractaments totals	20	1,27%	1.579
Visites de Tractament	20	1,30%	1.536
Embornals tractats	753	0,66%	115.456

Superfície de focus	3,0215 ha	1,18%	255,1725 ha
Longitud de focus	1.016,06 m	0,50%	203.677,51 m
Superfície tractada inundable	1,2934 ha	1,12%	115,0937 ha
Longitud tractada dels Canals	120,00 m	0,12%	97.500,58 m
Superfície tractada de canals	0,0120 ha	0,07%	16,3914 ha
Superfície tractada total	1,3054 ha	0,99%	131,4851 ha

## SANT ANDREU DE LA BARCA

### Dades permanents

Valor	Àrea actual	% del Total	Total Servei
Nombre de focus / Total	7	0,42%	1.681
Nombre de focus / Canals lineals	4	0,40%	995
Nombre de focus / Zones inundables	1	0,18%	547
Nombre de focus / Puntuals	2	1,46%	137
Nombre de focus / No identificats	0	0,00%	2
Longitud Canals / Total	1.259,51 m	0,38%	331.122,47 m
Longitud Canals / Mitjana	314,88 m	94,62%	332,79 m
Amplada de Canals / Mitjana	5,50 m	301,43%	1,82 m
Superfície de focus / Total	1,0147 ha	1,32%	397,8827 ha
Superfície de focus / Dels canals	0,6704 ha	0,87%	77,1029 ha
Superfície de focus / Inundable teòrica	0,3443 ha	0,11%	320,7798 ha

### Dades temporals

Prospeccions	Valor	% del Total	Total Servei
Totals	81	0,69%	11.681
Positives	8	0,54%	1.469
Negatives	41	1,09%	3.773
Inaccessibles	5	0,43%	1.154
Secs	23	0,48%	4.796
Avistaments	4	0,82%	489

Tractaments	Valor	% del Total	Valor
Vehicle en marxa	0	0,00%	248
Vehicle mànega	0	0,00%	228
Motxilla	8	0,80%	1.002
A mà	1	1,30%	77
Aplicador de grànul	0	0,00%	23
Adulticida ULV	0	0,00%	0
Físic	0	0,00%	1
Nebulització larvívica	0	0,00%	0
Adulticida esprai	0	0,00%	0
Cultural	0	0,00%	0
Tractaments totals	9	0,57%	1.579
Visites de Tractament	9	0,59%	1.536
Embornals tractats	1.895	1,65%	115.456

Superfície de focus	0,3443 ha	0,13%	255,1725 ha
Longitud de focus	926,87 m	0,46%	203.677,51 m
Superfície tractada inundable	0,1220 ha	0,11%	115,0937 ha
Longitud tractada dels Canals	589,69 m	0,60%	97.500,58 m
Superfície tractada de canals	0,2985 ha	1,82%	16,3914 ha
Superfície tractada total	0,4205 ha	0,32%	131,4851 ha

## SANT BOI DE LLOBREGAT

### Dades permanents

Valor	Àrea actual	% del Total	Total Servei
Nombre de focus / Total	104	6,19%	1.681
Nombre de focus / Canals lineals	83	8,34%	995
Nombre de focus / Zones inundables	16	2,93%	547
Nombre de focus / Puntuals	5	3,65%	137
Nombre de focus / No identificats	0	0,00%	2
Longitud Canals / Total	45.639,86 m	13,78%	331.122,47 m
Longitud Canals / Mitjana	549,88 m	165,23%	332,79 m
Amplada de Canals / Mitjana	1,29 m	70,91%	1,82 m
Superfície de focus / Total	14,7931 ha	19,19%	397,8827 ha
Superfície de focus / Dels canals	6,4057 ha	8,31%	77,1029 ha
Superfície de focus / Inundable teòrica	8,3874 ha	2,61%	320,7798 ha

### Dades temporals

Prospeccions	Valor	% del Total	Total Servei
Totals	447	3,83%	11.681
Positives	33	2,25%	1.469
Negatives	151	4,00%	3.773
Inaccessibles	2	0,17%	1.154
Secs	218	4,55%	4.796
Avistaments	43	8,79%	489

Tractaments	Valor	% del Total	Valor
Vehicle en marxa	8	3,23%	248
Vehicle mànega	5	2,19%	228
Motxilla	21	2,10%	1.002
A mà	1	1,30%	77
Aplicador de grànul	2	8,70%	23
Adulticida ULV	0	0,00%	0
Físic	0	0,00%	1
Nebulització larvicida	0	0,00%	0
Adulticida esprai	0	0,00%	0
Cultural	0	0,00%	0
Tractaments totals	37	2,34%	1.579
Visites de Tractament	37	2,41%	1.536
Embornals tractats	8.965	7,83%	115.456

Superfície de focus	4,2184 ha	1,65%	255,1725 ha
Longitud de focus	5.280,59 m	2,59%	203.677,51 m
Superfície tractada inundable	0,4232 ha	0,37%	115,0937 ha
Longitud tractada dels Canals	3.236,42 m	3,32%	97.500,58 m
Superfície tractada de canals	0,3236 ha	1,97%	16,3914 ha
Superfície tractada total	0,7468 ha	0,57%	131,4851 ha

## SANT FELIU DE LLOBREGAT

### Dades permanents

Valor	Àrea actual	% del Total	Total Servei
Nombre de focus / Total	21	1,25%	1.681
Nombre de focus / Canals lineals	12	1,21%	995
Nombre de focus / Zones inundables	5	0,91%	547
Nombre de focus / Puntuals	4	2,92%	137
Nombre de focus / No identificats	0	0,00%	2
Longitud Canals / Total	8.626,42 m	2,61%	331.122,47 m
Longitud Canals / Mitjana	718,87 m	216,01%	332,79 m
Amplada de Canals / Mitjana	2,00 m	109,61%	1,82 m
Superfície de focus / Total	2,1785 ha	2,83%	397,8827 ha
Superfície de focus / Dels canals	1,8126 ha	2,35%	77,1029 ha
Superfície de focus / Inundable teòrica	0,3659 ha	0,11%	320,7798 ha

### Dades temporals

Prospeccions	Valor	% del Total	Total Servei
Totals	107	0,92%	11.681
Positives	5	0,34%	1.469
Negatives	56	1,48%	3.773
Inaccessibles	1	0,09%	1.154
Secs	39	0,81%	4.796
Avistaments	6	1,23%	489

Tractaments	Valor	% del Total	Valor
Vehicle en marxa	0	0,00%	248
Vehicle mànega	0	0,00%	228
Motxilla	5	0,50%	1.002
A mà	3	3,90%	77
Aplicador de grànul	0	0,00%	23
Adulticida ULV	0	0,00%	0
Físic	0	0,00%	1
Nebulització larvívica	0	0,00%	0
Adulticida esprai	0	0,00%	0
Cultural	0	0,00%	0
Tractaments totals	8	0,51%	1.579
Visites de Tractament	8	0,52%	1.536
Embornals tractats	3.662	3,20%	115.456

Superfície de focus	0,1029 ha	0,04%	255,1725 ha
Longitud de focus	0,00 m	0,00%	203.677,51 m
Superfície tractada inundable	0,1029 ha	0,09%	115,0937 ha
Longitud tractada dels Canals	0,00 m	0,00%	97.500,58 m
Superfície tractada de canals	0,0000 ha	0,00%	16,3914 ha
Superfície tractada total	0,1029 ha	0,08%	131,4851 ha

## SANT JOAN DESPÍ

### Dades permanents

Valor	Àrea actual	% del Total	Total Servei
Nombre de focus / Total	28	1,67%	1.681
Nombre de focus / Canals lineals	16	1,61%	995
Nombre de focus / Zones inundables	3	0,55%	547
Nombre de focus / Puntuals	9	6,57%	137
Nombre de focus / No identificats	0	0,00%	2
Longitud Canals / Total	9.296,34 m	2,81%	331.122,47 m
Longitud Canals / Mitjana	581,02 m	174,59%	332,79 m
Amplada de Canals / Mitjana	1,19 m	65,08%	1,82 m
Superfície de focus / Total	1,3525 ha	1,75%	397,8827 ha
Superfície de focus / Dels canals	1,1362 ha	1,47%	77,1029 ha
Superfície de focus / Inundable teòrica	0,2163 ha	0,07%	320,7798 ha

### Dades temporals

Prospeccions	Valor	% del Total	Total Servei
Totals	232	1,99%	11.681
Positives	9	0,61%	1.469
Negatives	111	2,94%	3.773
Inaccessibles	1	0,09%	1.154
Secs	110	2,29%	4.796
Avistaments	1	0,20%	489

Tractaments	Valor	% del Total	Valor
Vehicle en marxa	0	0,00%	248
Vehicle mànega	0	0,00%	228
Motxilla	6	0,60%	1.002
A mà	3	3,90%	77
Aplicador de grànul	0	0,00%	23
Adulticida ULV	0	0,00%	0
Físic	0	0,00%	1
Nebulització larvívica	0	0,00%	0
Adulticida esprai	0	0,00%	0
Cultural	0	0,00%	0
Tractaments totals	9	0,57%	1.579
Visites de Tractament	9	0,59%	1.536
Embornals tractats	5.658	4,94%	115.456

Superfície de focus	0,0168 ha	0,01%	255,1725 ha
Longitud de focus	0,00 m	0,00%	203.677,51 m
Superfície tractada inundable	0,0168 ha	0,01%	115,0937 ha
Longitud tractada dels Canals	0,00 m	0,00%	97.500,58 m
Superfície tractada de canals	0,0000 ha	0,00%	16,3914 ha
Superfície tractada total	0,0168 ha	0,01%	131,4851 ha

## SANT JUST DESVERN

### Dades permanents

Valor	Àrea actual	% del Total	Total Servei
Nombre de focus / Total	14	0,83%	1.681
Nombre de focus / Canals lineals	3	0,30%	995
Nombre de focus / Zones inundables	2	0,37%	547
Nombre de focus / Puntuals	9	6,57%	137
Nombre de focus / No identificats	0	0,00%	2
Longitud Canals / Total	2.266,01 m	0,68%	331.122,47 m
Longitud Canals / Mitjana	755,34 m	226,97%	332,79 m
Amplada de Canals / Mitjana	1,67 m	91,34%	1,82 m
Superfície de focus / Total	0,4711 ha	0,61%	397,8827 ha
Superfície de focus / Dels canals	0,4171 ha	0,54%	77,1029 ha
Superfície de focus / Inundable teòrica	0,0540 ha	0,02%	320,7798 ha

### Dades temporals

Prospeccions	Valor	% del Total	Total Servei
Totals	154	1,32%	11.681
Positives	21	1,43%	1.469
Negatives	91	2,41%	3.773
Inaccessibles	0	0,00%	1.154
Secs	36	0,75%	4.796
Avistaments	6	1,23%	489

Tractaments	Valor	% del Total	Valor
Vehicle en marxa	0	0,00%	248
Vehicle mànega	0	0,00%	228
Motxilla	22	2,20%	1.002
A mà	4	5,19%	77
Aplicador de grànul	0	0,00%	23
Adulticida ULV	0	0,00%	0
Físic	0	0,00%	1
Nebulització larvívica	0	0,00%	0
Adulticida esprai	0	0,00%	0
Cultural	0	0,00%	0
Tractaments totals	26	1,65%	1.579
Visites de Tractament	26	1,69%	1.536
Embornals tractats	3.738	3,26%	115.456

Superfície de focus	0,0024 ha	0,00%	255,1725 ha
Longitud de focus	0,00 m	0,00%	203.677,51 m
Superfície tractada inundable	0,0024 ha	0,00%	115,0937 ha
Longitud tractada dels Canals	0,00 m	0,00%	97.500,58 m
Superfície tractada de canals	0,0000 ha	0,00%	16,3914 ha
Superfície tractada total	0,0024 ha	0,00%	131,4851 ha

## SANT VINCENÇ DELS HORTS

### Dades permanents

Valor	Àrea actual	% del Total	Total Servei
Nombre de focus / Total	29	1,73%	1.681
Nombre de focus / Canals lineals	10	1,01%	995
Nombre de focus / Zones inundables	12	2,19%	547
Nombre de focus / Puntuals	7	5,11%	137
Nombre de focus / No identificats	0	0,00%	2
Longitud Canals / Total	5.790,79 m	1,75%	331.122,47 m
Longitud Canals / Mitjana	579,08 m	174,01%	332,79 m
Amplada de Canals / Mitjana	3,40 m	186,34%	1,82 m
Superfície de focus / Total	4,9136 ha	6,37%	397,8827 ha
Superfície de focus / Dels canals	2,2073 ha	2,86%	77,1029 ha
Superfície de focus / Inundable teòrica	2,7063 ha	0,84%	320,7798 ha

### Dades temporals

Prospeccions	Valor	% del Total	Total Servei
Totals	268	2,29%	11.681
Positives	45	3,06%	1.469
Negatives	39	1,03%	3.773
Inaccessibles	8	0,69%	1.154
Secs	146	3,04%	4.796
Avistaments	30	6,13%	489

Tractaments	Valor	% del Total	Valor
Vehicle en marxa	0	0,00%	248
Vehicle mànega	0	0,00%	228
Motxilla	66	6,59%	1.002
A mà	0	0,00%	77
Aplicador de grànul	0	0,00%	23
Adulticida ULV	0	0,00%	0
Físic	0	0,00%	1
Nebulització larvívica	0	0,00%	0
Adulticida esprai	0	0,00%	0
Cultural	0	0,00%	0
Tractaments totals	66	4,18%	1.579
Visites de Tractament	66	4,30%	1.536
Embornals tractats	2.793	2,44%	115.456

Superfície de focus	1,2230 ha	0,48%	255,1725 ha
Longitud de focus	19.460,85 m	9,55%	203.677,51 m
Superfície tractada inundable	1,1849 ha	1,03%	115,0937 ha
Longitud tractada dels Canals	248,00 m	0,25%	97.500,58 m
Superfície tractada de canals	0,0826 ha	0,50%	16,3914 ha
Superfície tractada total	1,2675 ha	0,96%	131,4851 ha

## SANTA COLOMA DE CERVELLÓ

### Dades permanents

Valor	Àrea actual	% del Total	Total Servei
Nombre de focus / Total	28	1,67%	1.681
Nombre de focus / Canals lineals	9	0,90%	995
Nombre de focus / Zones inundables	18	3,29%	547
Nombre de focus / Puntuals	1	0,73%	137
Nombre de focus / No identificats	0	0,00%	2
Longitud Canals / Total	6.840,06 m	2,07%	331.122,47 m
Longitud Canals / Mitjana	760,01 m	228,38%	332,79 m
Amplada de Canals / Mitjana	1,78 m	97,43%	1,82 m
Superfície de focus / Total	1,9841 ha	2,57%	397,8827 ha
Superfície de focus / Dels canals	1,3548 ha	1,76%	77,1029 ha
Superfície de focus / Inundable teòrica	0,6293 ha	0,20%	320,7798 ha

### Dades temporals

Prospeccions	Valor	% del Total	Total Servei
Totals	232	1,99%	11.681
Positives	30	2,04%	1.469
Negatives	34	0,90%	3.773
Inaccessibles	2	0,17%	1.154
Secs	145	3,02%	4.796
Avistaments	21	4,29%	489

Tractaments	Valor	% del Total	Valor
Vehicle en marxa	9	3,63%	248
Vehicle mànega	1	0,44%	228
Motxilla	30	2,99%	1.002
A mà	0	0,00%	77
Aplicador de grànul	0	0,00%	23
Adulticida ULV	0	0,00%	0
Físic	0	0,00%	1
Nebulització larvívica	0	0,00%	0
Adulticida esprai	0	0,00%	0
Cultural	0	0,00%	0
Tractaments totals	40	2,53%	1.579
Visites de Tractament	40	2,60%	1.536
Embornals tractats	774	0,68%	115.456

Superfície de focus	0,8051 ha	0,32%	255,1725 ha
Longitud de focus	2.015,84 m	0,99%	203.677,51 m
Superfície tractada inundable	0,7623 ha	0,66%	115,0937 ha
Longitud tractada dels Canals	1.482,73 m	1,52%	97.500,58 m
Superfície tractada de canals	0,1974 ha	1,20%	16,3914 ha
Superfície tractada total	0,9597 ha	0,73%	131,4851 ha

## TORRELLES DE LLOBREGAT

### Dades permanents

Valor	Àrea actual	% del Total	Total Servei
Nombre de focus / Total	11	0,65%	1.681
Nombre de focus / Canals lineals	9	0,90%	995
Nombre de focus / Zones inundables	0	0,00%	547
Nombre de focus / Puntuals	2	1,46%	137
Nombre de focus / No identificats	0	0,00%	2
Longitud Canals / Total	656,98 m	0,20%	331.122,47 m
Longitud Canals / Mitjana	73,00 m	21,94%	332,79 m
Amplada de Canals / Mitjana	1,94 m	106,57%	1,82 m
Superfície de focus / Total	0,1121 ha	0,15%	397,8827 ha
Superfície de focus / Dels canals	0,1121 ha	0,15%	77,1029 ha
Superfície de focus / Inundable teòrica	0,0000 ha	0,00%	320,7798 ha

### Dades temporals

Prospeccions	Valor	% del Total	Total Servei
Totals	116	0,99%	11.681
Positives	7	0,48%	1.469
Negatives	59	1,56%	3.773
Inaccessibles	10	0,87%	1.154
Secs	23	0,48%	4.796
Avistaments	17	3,48%	489

Tractaments	Valor	% del Total	Valor
Vehicle en marxa	0	0,00%	248
Vehicle mànega	0	0,00%	228
Motxilla	11	1,10%	1.002
A mà	0	0,00%	77
Aplicador de grànul	0	0,00%	23
Adulticida ULV	0	0,00%	0
Físic	0	0,00%	1
Nebulització larvicida	0	0,00%	0
Adulticida esprai	0	0,00%	0
Cultural	0	0,00%	0
Tractaments totals	11	0,70%	1.579
Visites de Tractament	11	0,72%	1.536
Embornals tractats	531	0,46%	115.456

Superfície de focus	0,0000 ha	0,00%	255,1725 ha
Longitud de focus	196,11 m	0,10%	203.677,51 m
Superfície tractada inundable	0,0000 ha	0,00%	115,0937 ha
Longitud tractada dels Canals	196,11 m	0,20%	97.500,58 m
Superfície tractada de canals	0,0496 ha	0,30%	16,3914 ha
Superfície tractada total	0,0496 ha	0,04%	131,4851 ha

## VALLIRANA

### Dades permanents

Valor	Àrea actual	% del Total	Total Servei
Nombre de focus / Total	18	1,07%	1.681
Nombre de focus / Canals lineals	15	1,51%	995
Nombre de focus / Zones inundables	2	0,37%	547
Nombre de focus / Puntuals	1	0,73%	137
Nombre de focus / No identificats	0	0,00%	2
Longitud Canals / Total	3.885,97 m	1,17%	331.122,47 m
Longitud Canals / Mitjana	259,06 m	77,85%	332,79 m
Amplada de Canals / Mitjana	1,93 m	105,96%	1,82 m
Superfície de focus / Total	0,9843 ha	1,28%	397,8827 ha
Superfície de focus / Dels canals	0,9728 ha	1,26%	77,1029 ha
Superfície de focus / Inundable teòrica	0,0115 ha	0,00%	320,7798 ha

### Dades temporals

Prospeccions	Valor	% del Total	Total Servei
Totals	284	2,43%	11.681
Positives	15	1,02%	1.469
Negatives	73	1,93%	3.773
Inaccessibles	21	1,82%	1.154
Secs	160	3,34%	4.796
Avistaments	15	3,07%	489

Tractaments	Valor	% del Total	Valor
Vehicle en marxa	0	0,00%	248
Vehicle mànega	0	0,00%	228
Motxilla	18	1,80%	1.002
A mà	5	6,49%	77
Aplicador de grànul	0	0,00%	23
Adulticida ULV	0	0,00%	0
Físic	0	0,00%	1
Nebulització larvicida	0	0,00%	0
Adulticida esprai	0	0,00%	0
Cultural	0	0,00%	0
Tractaments totals	23	1,46%	1.579
Visites de Tractament	23	1,50%	1.536
Embornals tractats	786	0,69%	115.456

Superfície de focus	0,0000 ha	0,00%	255,1725 ha
Longitud de focus	4.951,61 m	2,43%	203.677,51 m
Superfície tractada inundable	0,0000 ha	0,00%	115,0937 ha
Longitud tractada dels Canals	1.304,21 m	1,34%	97.500,58 m
Superfície tractada de canals	0,1306 ha	0,80%	16,3914 ha
Superfície tractada total	0,1306 ha	0,10%	131,4851 ha

## VILADECANS

### Dades permanents

Valor	Àrea actual	% del Total	Total Servei
Nombre de focus / Total	504	29,98%	1.681
Nombre de focus / Canals lineals	345	34,67%	995
Nombre de focus / Zones inundables	153	27,97%	547
Nombre de focus / Puntuals	6	4,38%	137
Nombre de focus / No identificats	0	0,00%	2
Longitud Canals / Total	82.070,66 m	24,79%	331.122,47 m
Longitud Canals / Mitjana	237,89 m	71,48%	332,79 m
Amplada de Canals / Mitjana	1,56 m	85,62%	1,82 m
Superfície de focus / Total	137,6848 ha	178,57%	397,8827 ha
Superfície de focus / Dels canals	16,1621 ha	20,96%	77,1029 ha
Superfície de focus / Inundable teòrica	121,5227 ha	37,88%	320,7798 ha

### Dades temporals

Prospeccions	Valor	% del Total	Total Servei
Totals	3450	29,54%	11.681
Positives	436	29,68%	1.469
Negatives	1280	33,93%	3.773
Inaccessibles	507	43,93%	1.154
Secs	1143	23,83%	4.796
Avistaments	84	17,18%	489

Tractaments	Valor	% del Total	Valor
Vehicle en marxa	123	49,60%	248
Vehicle mànega	49	21,49%	228
Motxilla	243	24,25%	1.002
A mà	5	6,49%	77
Aplicador de grànul	2	8,70%	23
Adulticida ULV	0	0,00%	0
Físic	1	100,00%	1
Nebulització larvicida	0	0,00%	0
Adulticida esprai	0	0,00%	0
Cultural	0	0,00%	0
Tractaments totals	423	26,79%	1.579
Visites de Tractament	400	26,04%	1.536
Embornals tractats	6.321	5,52%	115.456

Superfície de focus	100,5362 ha	39,40%	255,1725 ha
Longitud de focus	36.015,86 m	17,68%	203.677,51 m
Superfície tractada inundable	68,3313 ha	59,37%	115,0937 ha
Longitud tractada dels Canals	28.990,24 m	29,73%	97.500,58 m
Superfície tractada de canals	4,0164 ha	24,50%	16,3914 ha
Superfície tractada total	72,3477 ha	55,02%	131,4851 ha

## CAPTURES D'ADULTS DE LA COMARCA

<b>Concepte</b>	<b>Al Servei</b>
Nombre d'estacions	20
Nombre de Captures	300
Nombre de Adults	1.784
Nombre de Adults / Mascles	193
Nombre de Adults / Femelles	1.591
Adults per captura	5,95

<b>Especie</b>	<b>Mascles</b>	<b>Femelles</b>	<b>Adults per captura</b>
<i>Aedes albopictus</i>	171	352	1,74
<i>Aedes caspius</i>	0	285	0,95
<i>Aedes detritus</i>	0	350	1,17
<i>Aedes vexans</i>	0	40	0,13
<i>Aedes berlandi</i>	0	1	0,001
<i>Coquillettidia richiardii</i>	0	4	0,01
<i>Culex pipiens</i>	18	534	1,84
<i>Culex theileri</i>	0	1	0,001
<i>Culiseta longiareolata</i>	4	5	0,03
<i>Culiseta subochrea</i>	0	19	0,06
Total	193	1.591	5,95

El Prat de Llobregat, data a la signatura electrònica, 2026

Carles Aranda  
Responsable del Servei de Control de Mosquits  
Consell Comarcal del Baix Llobregat

Amb el suport de:

Departament de Salut de la Generalitat de Catalunya



Àrea de Salut Pública i Consum de la Diputació de Barcelona



Àrea Metropolitana de Barcelona

