

# PRESENTACIÓ DEL SISTEMA D'INDICADORS DE JOVENTUT DEL BAIX LLOBREGAT (SIJ-BL). 2013

Des de l'any 2010, l'Observatori Comarcal presenta una actualització de les dades del Sistema d'Indicadors de Joventut del Baix Llobregat (SIJ-BL) amb la finalitat de complementar el Sistema d'indicadors sobre la joventut de Catalunya (SIjove) de l'Observatori Català de la Joventut (<http://www.gencat.cat/joventut/sijove>) facilitant d'aquesta manera les dades disponibles a nivell municipal i comarcal als i les professionals de joventut de la comarca.

## **Els Indicadors de Joventut del Baix Llobregat**

El SIJ-BL està format per cinc dimensions: 1) Demografia, 2) Educació, 3) Treball, 4) Habitatge i 5) Cultura. Cada dimensió agrupa una sèrie d'indicadors relacionats entre ells amb dades a nivell municipal i/o comarcal. El nombre total d'indicadors que presenta el SIJ-BL és més reduït que el que es va presentar al SIjove, ja que la disponibilitat de les dades per àmbit comarcal i municipal és molt més limitada que les dades disponibles per a Catalunya.

Tot i això, el conjunt d'indicadors presentats en el SIJ-BL aproximen la situació, les necessitats i les dificultats que el col·lectiu jove viu als municipis i a la comarca del Baix Llobregat. Tot seguit es presenten les diferents dimensions amb els indicadors corresponents que les componen.

## **DEMOGRAFIA**

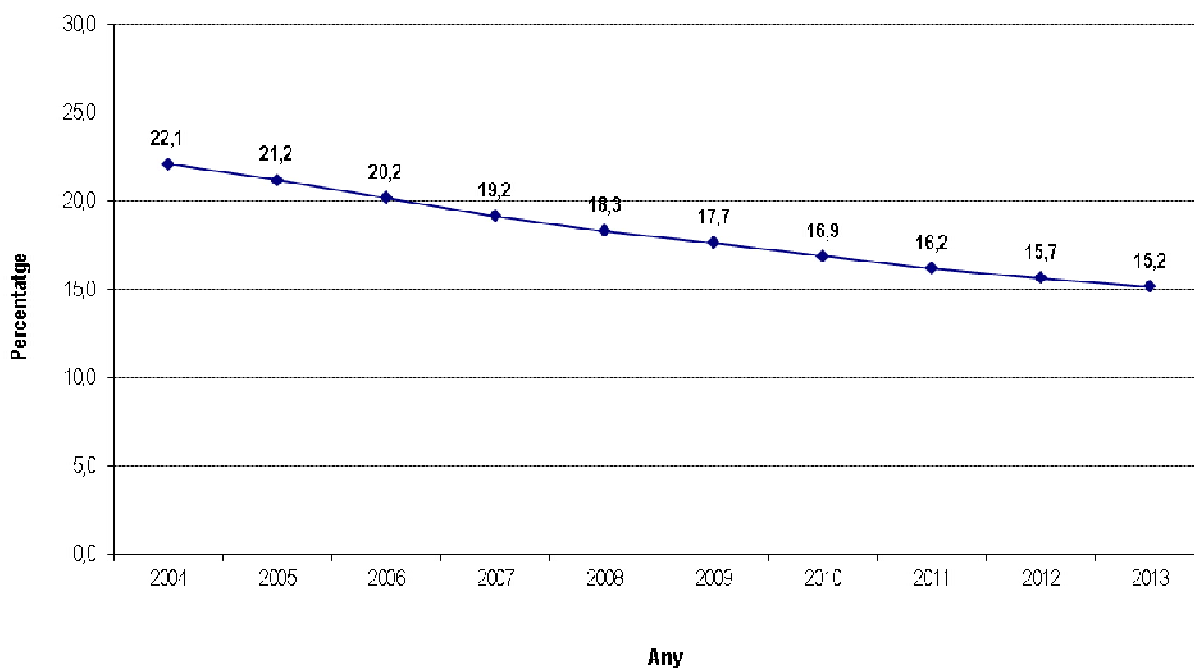
Els indicadors que integren aquesta dimensió són:

- 1.1. Nombre relatiu de joves
- 1.2. Taxa de creixement de la població jove
- 1.3. Nombre relatiu de joves de nacionalitat estrangera
- 1.4. Taxa de migració interna
- 1.5. Taxa de migració exterior
- 1.6. Taxa específica de nupcialitat

- 1.7. Taxa específica de fecunditat
- 1.8. Fills de dones joves no casades
- 1.9. Fills de dones joves sense unió estable
- 1.10. Baix Llobregat - Catalunya: Població

Seguint amb la tendència de la darrera dècada **el pes del col·lectiu jove sobre el total de la població continua disminuint** durant l'any 2013. Aquest descens es pot explicar per un canvi en l'estructura d'edats ja que les cohorts de població que entren al grup de 15 a 29 anys són menys nombroses que les que surten i es dona també en paral·lel un augment de la població de la resta d'edats. D'altra banda, hi ha una **disminució del nombre de població jove de nacionalitat estrangera (17,7%)**. Per aquests motius es pot afirmar que el pes de la població jove al Baix Llobregat respecte al total de població és cada cop menor. En el següent gràfic es pot observar l'evolució d'aquest decreixement de la població jove en els darrers deu anys.

**Gràfic 1: Evolució del nombre relatiu de joves. Baix Llobregat, 2004-2013**



Font: OC-BL, a partir de les dades de l'Institut d'Estadística de Catalunya (Idescat)

## **EDUCACIÓ**

En la dimensió educativa es presenten els indicadors següents:

- 2.1. Taxa de graduació a l'ESO
- 2.2. Alumnat estranger a l'ensenyament secundari obligatori

- 2.3. Alumnat estranger de l'ensenyament secundari obligatori escolaritzat al sector públic
- 2.4. Alumnat estranger de l'ensenyament secundari obligatori escolaritzat al sector privat
- 2.5. Pes del sector públic a l'ensenyament secundari obligatori
- 2.6. Taxa d'idoneïtat a l'ESO
- 2.7. Alumnes matriculats a ensenyaments professionals
- 2.8. Taxa d'alumnes que es graduen a Batxillerat
- 2.9. Taxa de matriculats universitaris
- 2.10. Baix Llobregat - Catalunya: Educació

**Continua augmentant el percentatge d'alumnes d'ESO matriculats en centres de titularitat pública**, el 68% del jovent matriculat a l'ESO al Baix Llobregat ho estava en centres de titularitat pública (en el curs 2004-2005 aquest percentatge no superava el 64%). El pes de l'alumnat matriculat en centres de titularitat pública és superior al Baix Llobregat que al conjunt de Catalunya.

El 53% dels que es van matricular a ensenyaments post obligatoris ho van fer a **ensenyaments professionals** (cicles formatius) al Baix Llobregat, en el conjunt de Catalunya el pes dels ensenyaments professionals és superior (55%). Aquest percentatge augmenta de manera progressiva, en el curs 2004-2005, el pes dels ensenyaments professionals en el conjunt del total de matriculats als ensenyaments post obligatoris no superava en el 42%.

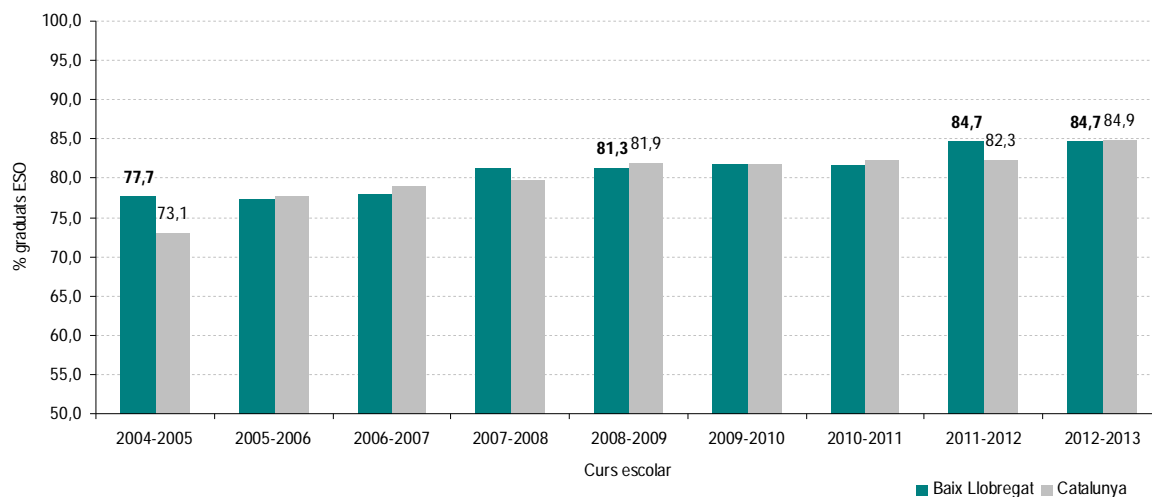
**El 13% dels joves del Baix Llobregat d'entre 17 i 29 anys estan matriculats en alguna universitat catalana.** Aquest percentatge és inferior a l'observat a Catalunya (15%).

El percentatge de joves que estan matriculats a l'ESO però que superen l'edat idònia (és a dir que han repetit en algun curs escolar) ha anat disminuint al Baix Llobregat. En el curs 2013-2014 el 29,4% dels joves matriculats a l'ESO superaven els 15 anys (en el curs 2004-2005 aquest percentatge era del 32%).

La **taxa de graduació a l'ESO** manté la mateixa xifra del curs anterior (84,7%) al Baix Llobregat. Continua sent superior la taxa de graduades a l'ESO (87,8%) a la de graduats (81,8%). El percentatge de graduats a l'ESO és lleugerament superior al conjunt de Catalunya (84,9%).

El 79% dels alumnes matriculats en el darrer curs de Batxillerat finalitzen amb èxit aquest cicle d'ensenyament al Baix Llobregat. Disminueix, respecte el curs anterior, el percentatge de joves que finalitzen amb èxit Batxillerat al Baix Llobregat.

**Gràfic 2: Evolució de la taxa de graduació a l'ESO. BL-CAT. curs 2004/05 – 2012/13**



Font: OC-BL, a partir de les dades del Departament d'Ensenyament de la Generalitat de Catalunya

## TREBALL

En referència a la situació dels i les joves en el mercat de treball s'inclouen tres indicadors:

- 3.1. Taxa d'atur registrat juvenil
- 3.2. Taxa de temporalitat de la nova contractació entre el col·lectiu jove
- 3.3. Pes del total de contractes per ETT sobre el col·lectiu jove
- 3.4. Baix Llobregat - Catalunya: Treball

La **taxa d'atur registrat juvenil al Baix Llobregat** (14,5%) és superior a l'observada en el conjunt de Catalunya (14%). Disminueix la taxa d'atur registrar juvenil, tot i amb això, donades les característiques d'aquest col·lectiu i de les pròpies dades, no es pot inferir que la situació de la població jove al mercat de treball hagi millorat. A més, cal afegir que la taxa d'atur juvenil registrat està infraestimada en comparació a les dades presentades per l'EPA. Segons aquesta enquesta, la taxa d'atur a Catalunya és de 37,4% entre la població de 16 a 29 anys<sup>1</sup>. La taxa d'atur registrat es calcula a partir de les dades dels registres a les Oficines del Servei d'Ocupació de Catalunya, de manera que només es comptabilitzen els joves que s'han inscrit en aquest registre, quedant fora d'aquest tots els joves que per diverses raons no estan inscrits com a demandants d'ocupació.

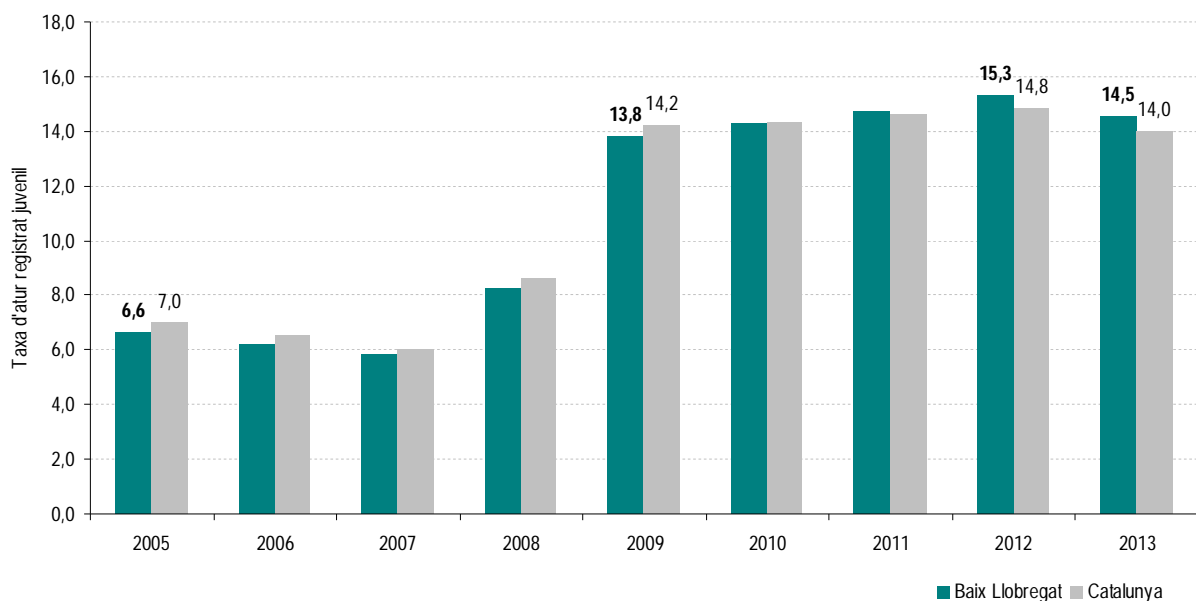
<sup>1</sup> Segons dades de l'Enquesta de Població Activa publicades per l'IDESCAT de l'any 2013.

La situació d'atur de la població jove es pot explicar per diversos factors com ara la inestabilitat laboral que es pot veure reflectida en l'alta taxa de temporalitat o en el pes dels contractes signats a través d'una Empresa de Treball Temporal (ETT).

Gairebé un noranta-un per cent, 90,6%, dels contractes signats per la població jove del Baix Llobregat durant el 2013 han estat contractes temporals. Tot i la rellevància de la dada s'ha de matisar que aquesta està deixant de ser particular del col·lectiu jove, ja que les diferències en la qualitat dels contractes entre col·lectius s'han reduït durant aquest any 2013, actualment la taxa de temporalitat per al conjunt de la població ja és d'un 88,8%.

La tendència a la homogeneïtzació de la **precarietat contractual** per al conjunt de la població la podem observar en el nombre de contractes signats a través d'una Empresa de Treball Temporal (ETT) per a l'any 2013. Per aquest període observat i a diferència dels anys anteriors, la població activa jove contractada a través d'ETT s'ha situat en el 22,7%, xifra lleugerament inferior a la que s'observa per al conjunt de la població, un 22,6%.

**Gràfic 3: Evolució de la taxa d'atur registrat entre la població jove, Baix Llobregat, 2005-2013**



Font: OC-BL, a partir de les dades de l'Institut d'Estadística de Catalunya (Idescat).

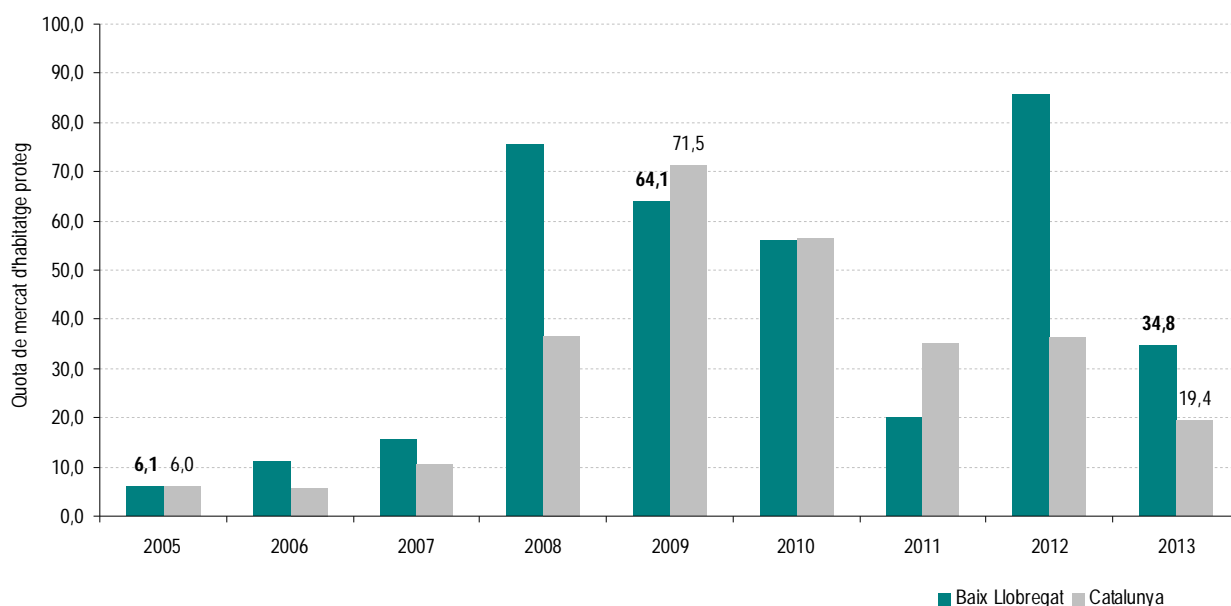
## HABITATGE

La dimensió d'habitatge està formada per tres indicadors:

- 4.1. Habitatges iniciats per mil habitants
- 4.2. Habitatges de Protecció Oficial iniciats per mil habitants
- 4.3. Quota de mercat dels habitatges protegits iniciats
- 4.4. Baix Llobregat - Catalunya: Habitatge

La transició domiciliària és una de les etapes presents en la vida de molts joves. Per aquest motiu resulta interessant analitzar quina és la situació del mercat immobiliari i si aquesta situació pot facilitar o dificultar la transició domiciliària dels joves. El 34,8% dels **habitatges iniciats** al Baix Llobregat en el 2013 són de protecció oficial, aquesta quota de mercat és clarament superior a la que s'observa a Catalunya (19,4% del total).

**Gràfic 4: Quota de mercat dels habitatges protegits iniciats. Baix Llobregat i Catalunya.**



Font: OC-BL, a partir de les dades del Departament de Territori i Sostenibilitat de la Generalitat de Catalunya

## CULTURA

La dimensió de cultura està composta pels següents indicadors:

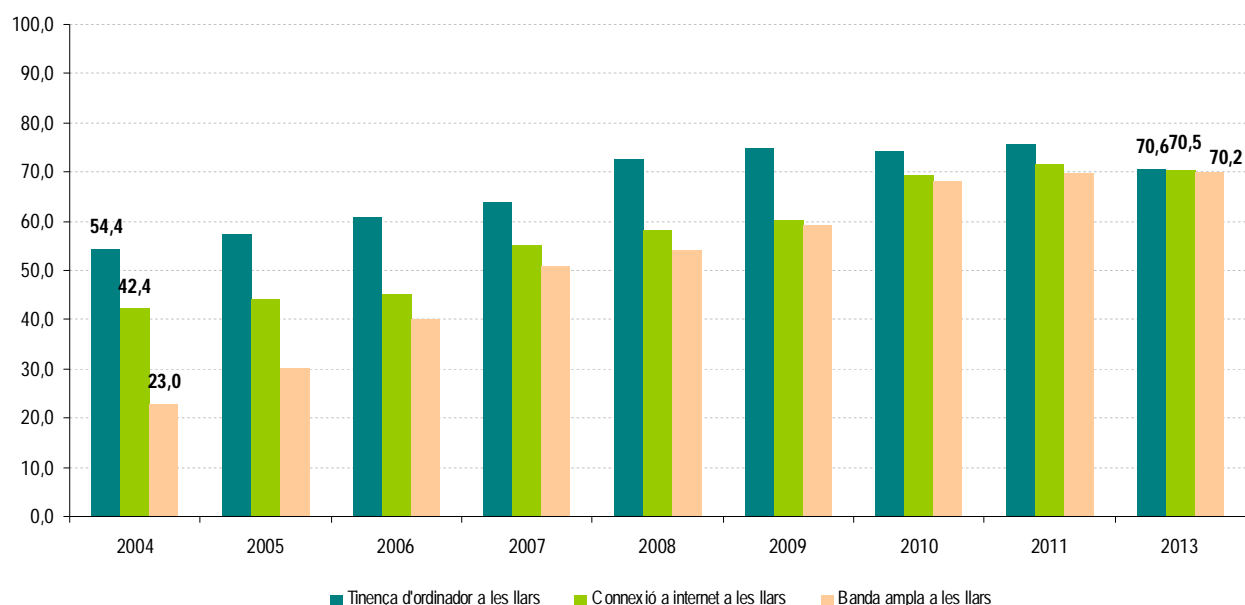
- 5.1. Tinença d'ordinador a les llars
- 5.2. Connexió a Internet a les llars
- 5.3. Tinença de telèfon mòbil a les llars
- 5.4. Connexió de banda ampla a les llars

5.5. Comprensió oral del català

5.6. Baix Llobregat - Catalunya: Cultura

La implantació de les **tecnologies de la informació i comunicació** ha estat progressiva en el conjunt del Baix Llobregat. Mentre el 2004 el 54% de les llars de la comarca disposaven d'ordinador a les llars, en el 2013, aquest percentatge arribava al 76%. Aquest creixement ha estat major en quant la connexió a internet i la banda ampla. En el 2004, aquestes no arribaven al 50% de les llars (42% de llars disposaven de connexió a internet i el 23% de banda ampla), en canvi, en el 2013 superaven el 60% (72% de les llars ja disposaven de connexió a internet i el 70% de banda ampla).

**Gràfic 5: Implantació de les tecnologies de la informació i comunicació al Baix Llobregat.**



Font: OC-BL a partir de les dades de l'IDESCAT.

**MÉS INFORMACIÓ:** a la pàgina web del Consell Comarcal del Baix Llobregat i a la Direcció General de Joventut de la Generalitat de Catalunya.

- Sistema d'Indicadors de Joventut del Baix Llobregat (OC-BL) → [www.elbaixllobregat.net/observatori](http://www.elbaixllobregat.net/observatori)
- "El col·lectiu jove a la comarca del Baix Llobregat. Comentari del Sistema d'Indicadors de Joventut del Baix Llobregat (SIJ-BL)" (OC-BL) → [www.elbaixllobregat.net/observatori](http://www.elbaixllobregat.net/observatori)
- Departament de Joventut del Consell Comarcal del Baix Llobregat → [www.elbaixllobregat.net/joventut](http://www.elbaixllobregat.net/joventut)
- Sistema d'Indicadors sobre la joventut a Catalunya (SIjove) → [www.gencat.cat/joventut/sijove](http://www.gencat.cat/joventut/sijove)

**Taula 1: Taula resum dels Indicadors de Joventut a nivell comarcal. Baix Llobregat, 2002-2013**

Les dades de la taula són a nivell comarcal. Per a informació detallada a nivell municipal es pot consultar el Sistema d'Indicadors de Joventut del Baix Llobregat (SIJ-BL) al lloc web de l'Observatori Comarcal del Baix Llobregat (OC-BL) ([www.elbaixllobregat.net/observatori](http://www.elbaixllobregat.net/observatori)).

Joves de 16 a 29 anys. Baix Llobregat, 2005-2013		2005	2006	2007	2008	2009	2010	2011	2012	2013	
<b>POBLACIÓ</b>	1. Nombre relatiu de joves	BL	21,2	20,2	19,2	18,3	17,7	16,9	16,2	15,7	15,2
		CAT	20,4	19,8	19,1	18,7	18,1	17,3	16,6	16,1	15,6
	2. Taxa de creixement de la població jove	BL	-2,0	-3,4	-4,7	-3,0	-2,3	-3,8	-3,5	-2,9	-2,9
		CAT	0,2	-1,0	-2,4	-0,4	-1,7	-3,6	-3,6	-2,8	-3,2
	3. Nombre relatiu de joves de nacionalitat estrangera	BL	13,0	14,9	16,0	18,2	20,3	20,3	19,4	18,8	17,7
		CAT	18,4	20,9	22,4	25,2	26,8	26,5	25,7	25,3	24,2
	4. Taxa de migració interna	BL	:	:	:	:	1,2	1,9	1,7	1,4	:
		CAT	:	:	:	:	1,1	1,7	1,3	0,2	:
	5. Taxa de migració exterior	BL	:	:	:	:	8,9	5,4	5,6	1,2	:
		CAT	:	:	:	:	13,0	12,1	14,2	7,3	:
	6. Taxa específica de nupcialitat	BL	23,4	20,0	18,8	17,4	14,7	13,0	11,1	11,3	:
		CAT	24,6	21,8	20,4	18,8	15,5	14,5	13,0	12,7	:
	7. Taxa específica de fecunditat	BL	43,1	44,5	43,5	45,9	43,2	42,1	39,5	40,7	:
		CAT	42,9	44,7	45,0	48,2	44,8	43,2	40,7	38,4	:
	8. Fills de dones joves no casades	BL	36,2	37,2	40,6	43,0	43,8	42,7	46,9	48,8	:
		CAT	39,3	39,1	41,6	41,8	42,2	42,2	43,9	46,1	:
	9. Fills de dones joves que no viuen en parella	BL	:	:	:	8,4	8,4	9,1	9,0	10,0	:
		CAT	:	:	:	8,1	7,7	8,3	8,9	9,6	:



Joves de 16 a 29 anys. Baix Llobregat, 2005-2013

		2005	2006	2007	2008	2009	2010	2011	2012	2013	
<b>EDUCACIÓ</b>	1. Alumnes a l'ensenyament secundari obligatori (ESO), sector públic	BL	64,7	65,0	65,6	66,2	66,6	66,8	67,5	68,1	:
		CAT	58,6	59,0	59,7	60,2	60,8	61,2	61,9	62,5	:
	2. Alumnat estranger a l'ESO	BL	9,9	10,9	12,8	14,0	14,0	13,7	12,8	11,6	:
		CAT	11,9	13,5	15,8	17,5	17,7	17,8	17,2	16,0	:
	3. Alumnat estranger a l'ESO sector públic	BL	14,2	15,6	17,9	19,4	19,1	18,3	16,8	15,2	:
		CAT	16,8	19,0	21,7	23,5	23,5	23,2	22,3	20,7	:
	4. Alumnat estranger a l'ESO sector privat	BL	2,0	2,2	3,2	3,5	4,0	4,5	4,7	3,9	:
		CAT	5,0	5,7	7,0	8,4	8,6	9,2	8,8	8,2	:
	Taxa de graduació a l'ESO	BL	77,4	77,9	81,3	81,3	81,8	81,7	84,7	84,7	:
		CAT	77,7	79,0	79,8	81,9	81,8	82,3	82,3	84,9	:
	Taxa d' idoneïtat a l'ESO	BL	:	31,7	32,3	31,8	31,1	30,6	30,0	29,4	:
		CAT	:	32,0	32,7	32,2	31,9	31,5	31,2	30,7	:
	Taxa d'alumnes matriculats a ensenyaments professionals	BL	43,1	43,4	45,1	47,4	49,4	50,3	51,6	52,9	:
		CAT	44,5	45,7	47,4	49,0	51,2	52,9	54,4	55,1	:
	Taxa de graduació al Batxillerat	BL	69,2	69,7	69,8	72,7	77,5	82,2	79,1	:	:
		CAT	73,4	74,4	75,4	78,7	78,7	84,0	79,3	:	:
Alumnes matriculats a les universitats catalanes (sobre el total de joves d'entre 17 a 29 anys)	BL	:	:	:	:	:	:	13,4	:	:	
	CAT	:	:	:	:	:	:	14,6	:	:	

Joves de 16 a 29 anys. Baix Llobregat, 2005-2013

			2005	2006	2007	2008	2009	2010	2011	2012	2013
<b>MERCAT DE TREBALL</b>	Taxa d'atur registrat juvenil	BL	6,6	6,2	5,9	8,3	13,8	14,3	14,8	15,3	14,5
		CAT	7,0	6,6	6,0	8,6	14,2	14,3	14,6	14,8	14,0
	Taxa de temporalitat de la nova contractació juvenil	BL	89,6	86,6	85,7	84,2	87,1	88,5	89,9	89,3	90,6
		CAT	88,9	85,6	84,8	84,7	88,0	89,6	90,6	89,9	91,1
	Pes dels contractes d'ETT sobre la població juvenil	BL	34,4	31,8	31,8	25,9	21,8	23,9	22,5	24,0	22,7
		CAT	22,7	22,3	21,8	19,3	16,1	17,8	17,7	17,6	17,7
<b>HABITATGE</b>	Habitatges iniciats per mil habitants	BL	7,6	9,3	5,9	2,2	1,5	2,0	1,7	0,6	0,4
		CAT	15,8	17,8	11,9	3,7	1,7	1,8	1,0	0,7	0,4
	Habitatges de protecció oficials iniciats per mil habitants	BL	0,5	1,0	0,9	1,6	1,0	1,1	0,3	0,5	0,2
		CAT	0,9	1,0	1,3	1,4	1,2	1,0	0,4	0,3	0,1
	Quota de mercat dels habitatges protegits iniciats	BL	6,1	11,1	15,5	75,5	64,1	56,2	20,2	85,6	34,8
		CAT	6,0	5,7	10,6	36,6	71,5	56,2	35,0	36,3	19,4
<b>CULTURA</b>	Tinença d'ordinador a les llars	BL	57,4	60,7	64,0	72,5	74,9	74,3	75,8	:	70,6
		CAT	56,5	57,2	65,5	71,0	72,9	73,1	75,7	:	74,7
	Connexió a internet a les llars	BL	44,3	45,1	55,2	58,3	60,1	69,5	71,6	:	70,5
		CAT	40,9	43,1	51,3	60,1	62,7	68,3	71,0	:	72,2
	Telèfon mòbil a les llars	BL	83,9	86,9	95,2	99,0	98,8	95,5	96,0	:	96,2
		CAT	82,6	85,2	92,6	94,2	94,5	95,1	96,0	:	96,1
	Banda ampla a les llars	BL	30,4	40,0	51,1	54,2	59,3	68,1	69,9	:	70,2
		CAT	24,7	33,8	46,0	52,5	60,5	67,2	69,3	:	70,9
	Comprensió oral del català	BL	:	:	:	:	:	:	96,4	:	:
		CAT	:	:	:	:	:	:	95,9	:	:

Amb la col·laboració de:

