

LES ACTIVITATS DE VALOR AFEGIT AL BAIX LLOBREGAT

Nota de Conjuntura Laboral. Núm 13. Desembre 2016

Trets més destacats

<i>Per què són importants les activitats de valor afegit en l'economia?</i>	Les activitats de valor afegit que es desenvolupen en un territori són rellevants en tant en quant consoliden un tipus d'economia amb futur, més competitiva i generalment amb menys inestabilitat conjuntural. Alhora són considerades activitats tractor i generadores de dinamisme econòmic.
<i>Presència de les A.V.A al Baix Llobregat</i>	El 21% de les empreses i 34% de la població ocupada ho està en activitats d'alt valor afegit. La majoria d'aquestes activitats (més del 16% d'empreses i el 25% de població ocupada) són del sector serveis i estan basades en coneixement.
<i>Comparació amb Catalunya</i>	En el conjunt d'activitats de valor afegit, el pes d'aquestes respecte el total de l'ocupació i de les empreses és major a Catalunya que al Baix Llobregat. Tot i amb això, la presència de les activitats d'alt contingut tecnològic en la indústria és major a la comarca.
<i>Distribució municipal</i>	La distribució d'aquestes activitats a nivell municipal és asimètrica. Tot i amb això, suposen, en tots els municipis, més del 15% de les empreses i més del 20% de la seva població ocupada.
<i>Evolució recent</i>	L'evolució del nombre d'empreses de valor afegit varia segons pertanyin al sector serveis o industrial. Les empreses basades en coneixement creixent de manera continuada, en canvi, les d'alta tecnologia del sector industrial són les més afectades en els trimestres posteriors a l'inici de la crisi.

Què són les activitats de valor afegit?

Els canvis donats en l'organització productiva de la societat comporten observar com la forma de produir i la localització de l'activitat econòmica ha variat en els últims anys i en quina mesura ha contribuït l'economia del coneixement .

Seguint els estudis i les classificacions de les activitats econòmiques en relació a l'aportació de la recerca i coneixement en l'economia, l'OCDE proposa en el 2001 una classificació de les activitats econòmiques en funció de l'ús de la tecnologia i del coneixement. Així, es distingeix entre les activitats industrials d'alta o mitjana tecnologia i les de baixa tecnologia, en funció del grau de recerca i desenvolupament (en endavant R+D) en el valor final de la producció. Per a les activitats de serveis es distingeix entre les activitats de serveis de tecnologia alta o punta, les basades en coneixement i les que no, en funció de criteris d'ús de tecnologia, intensitat en R+D i qualificació de la mà d'obra.

En aquesta nota considerarem les activitats basades en l'ús d'alta tecnologia i en coneixement com activitats de valor afegit considerant que els criteris d'ús de tecnologia, intensitat en R+D i qualificació de la mà d'obra donen valor afegit a les activitats econòmiques.

Classificació proposada pel Departament d'Empresa i Coneixement de la Generalitat de Catalunya.

Classificació de les activitats industrials segons contingut tecnològic i de les del sector serveis segons nivell de coneixement CCAIE 2009 - 2 dígits	
INDÚSTRIA	
Activitats de tecnologia alta i mitjana-alta	20 Indústries químiques 21 Fabricació de productes farmacèutics 26 Productes informàtics i electrònics 27 Fabricació de materials i equips elèctrics 28 Fabricació de maquinària i equips ncaa 29 Fabricació de vehicles de motor, remolcs i semiremolcs 30 Altres materials de transport
Activitats de tecnologia baixa i mitjana-baixa	10 Indústries de productes alimentaris 11 Fabricació de begudes 12 Indústries del tabac 13 Indústries tèxtils 14 Confecció de peces de vestir 15 Indústria del cuir i del calçat 16 Indústria de la fusta i del suro, excepte mobles; cistelleria i esparteria 17 Indústries del paper 18 Arts gràfiques i reproducció de suports enregistrats 19 Coqueries i refinació del petroli 22 Fabricació de productes de cautxú i matèries plàstiques 23 Fabricació d'altres productes minerals no metàl·lics 24 Metal·lúrgia; fabricació de productes bàsics de ferro, acer i ferroaliatges 25 Fabricació de productes metàl·lics, excepte maquinària i equips 31 Fabricació de mobles 32 Indústries manufactureres diverses 33 Reparació i instal·lació de maquinària i equips 38 Activitats de recollida, tractament i eliminació de residus; activitats de valorització
SERVEIS	
Serveis de tecnologia alta o punta	59 Activitats de cinematografia, de vídeo i de programes de televisió; activitats d'enregistrament de so i edició musical 60 Activitats d'emissió i programació de ràdio i televisió 61 Telecomunicacions 62 Serveis de tecnologies de la informació 63 Serveis d'informació 72 Recerca i desenvolupament
Activitats basades en el coneixement	50 Transport marítim i per vies de navegació interiors 51 Transport aeri 58 Edició 64 Mediació financera, excepte assegurances i fons de pensions 65 Assegurances, reassegurances i fons de pensions, excepte la Seguretat Social obligatòria 66 Activitats auxiliars de la mediació financera i d'assegurances 69 Activitats jurídiques i de comptabilitat 70 Activitats de les seus centrals; activitats de consultoria de gestió empresarial 71 Serveis tècnics d'arquitectura i enginyeria; assajos i anàlisis tècnics 73 Publicitat i estudis de mercat 74 Altres activitats professionals, científiques i tècniques 75 Activitats veterinàries 78 Activitats relacionades amb l'ocupació 80 Activitats de seguretat i investigació 84 Administració pública, defensa i Seguretat Social obligatòria 85 Educació 86 Activitats sanitàries 87 Activitats de serveis socials amb allotjament 88 Activitats de serveis socials sense allotjament 90 Activitats de creació, artístiques i d'espectacles 91 Activitats de biblioteques, arxius, museus i altres activitats culturals 92 Activitats relacionades amb els jocs d'atzar i les apostes 93 Activitats esportives, recreatives i d'entreteniment
Activitats no basades en el coneixement	45 Venda i reparació de vehicles de motor i motocicletes 46 Comerç a l'engròs i intermediaris de comerç, excepte vehicles de motor i motocicletes 47 Comerç al detall, excepte el comerç de vehicles de motor i motocicletes 49 Transport terrestre; transport per canonades 52 Emmagatzematge i activitats afins al transport 53 Activitats postal i de correus 55 Serveis d'allotjament 56 Serveis de menjar i begudes 68 Activitats immobiliàries 77 Activitats de lloguer 79 Activitats de les agències de viatges, operadors turístics i altres serveis de reserves i activitats que s'hi relacionen 81 Serveis a edificis i activitats de jardineria 82 Activitats administratives d'oficina i altres activitats auxiliars a les empreses 94 Activitats associatives 95 Reparació d'ordinadors, d'efectes personals i efectes domèstics 96 Altres activitats de serveis personals 97 Activitats de les llars que donen ocupació a personal domèstic 99 Organismes extraterritorials
Activitats no classificades per nivells tecnològics CCAIE 09	
INDÚSTRIA	
	05 Extracció d'antracita, hulla i lignit 06 Extracció de petroli brut i de gas natural 07 Extracció de minerals metàl·lics 08 Extracció de minerals no metàl·lics ni energètics 09 Activitats de suport a les indústries extractives 35 Subministrament d'energia elèctrica, gas, vapor i aire condicionat 36 Captació, potabilització i distribució d'aigua 37 Recollida i tractament d'aigües residuals 39 Activitats de descontaminació i altres serveis de gestió de residus
SERVEIS	
	98 Activitats de les llars que produeixen béns i serveis per a ús propi

Les activitats de valor afegit al Baix Llobregat. Situació actual.

El setembre de 2016 s'ha tancat amb 4.462 empreses d'alt contingut tecnològic i basades en coneixement, xifra que representa el 21% del total d'empreses del Baix Llobregat. En funció del grau de tecnologia, el 3% de les empreses són d'alt contingut tecnològic (623 empreses), 2% de les empreses són de serveis de tecnologia alta i punta (373) i el 16% de les empreses són de serveis basats en coneixement (3.466 empreses). Respecte el mateix període de l'any anterior, creixen totes les empreses de valor afegit, les de sector serveis creixen a un ritme superior al total de les empreses de la comarca.

Baix Llobregat- Empreses en activitats d'alt contingut tecnològic i coneixement.

Setembre de cada any (últim dia del mes)

	2015		2016		Var. Interanual	
	empreses	% total empreses	empreses	% total empreses	absoluta	relativa
Alt contingut tecnològic	609	2,9%	623	2,9%	14	2,3%
Serveis tecnologia punta	361	1,7%	373	1,7%	12	3,3%
Serveis basats en coneixement	3.353	16,1%	3.466	16,1%	113	3,4%
Activitats de valor afegit	4.323	20,8%	4.462	20,8%	139	3,2%
Total empreses	20.832	100,0%	21.475	100,0%	643	3,1%

Font: OC-BL a partir de les dades de l'Observatori de Treball i Model Productiu de la Generalitat de Catalunya.

El setembre de 2016 s'ha tancat amb 93.717 afiliacions en activitats de valor afegit, xifra que representa el 34% del total de la població ocupada del Baix Llobregat. En funció del grau de tecnologia, el 6% de les afiliacions són d'alt contingut tecnològic (17.174), 3% de l'ocupació són de serveis de tecnologia alta i punta (8.088 afiliacions) i el 25% són de serveis basats en coneixement (68.455 afiliacions). Respecte el mateix període de l'any anterior, creix el conjunt de la població ocupada en activitats de valor afegit i també a un ritme superior al conjunt de les afiliacions registrades a la comarca. Per components de valor afegit, són les activitats basades en coneixement les que més creixen en ocupació (10,5% més respecte el tercer trimestre de 2015) i els serveis de tecnologia alta o punta, en canvi, registren una disminució significativa de l'afiliació (-6,2%).

Baix Llobregat- Afiliació en activitats d'alt contingut tecnològic i coneixement. RGSS+RETA.

Setembre de cada any (últim dia del mes)

	2015		2016		Var. Interanual	
	empreses	% total empreses	empreses	% total empreses	absoluta	relativa
Alt contingut tecnològic	609	2,9%	623	2,9%	14	2,3%
Serveis tecnologia punta	361	1,7%	373	1,7%	12	3,3%
Serveis basats en coneixement	3.353	16,1%	3.466	16,1%	113	3,4%
Activitats de valor afegit	4.323	20,8%	4.462	20,8%	139	3,2%
Total empreses	20.832	100,0%	21.475	100,0%	643	3,1%

Font: OC-BL a partir de les dades de l'Observatori de Treball i Model Productiu de la Generalitat de Catalunya.

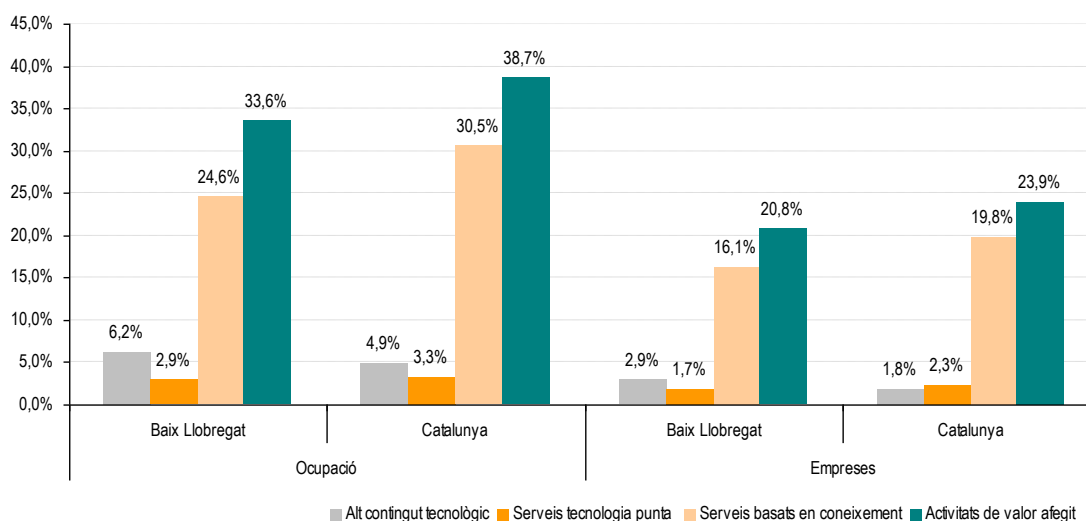
Situació del Baix Llobregat en el conjunt de Catalunya.

En el conjunt d'activitats de valor afegit, el pes d'aquestes respecte el total de l'ocupació i de les empreses és major a Catalunya que al Baix Llobregat.

Tot i amb això, la comarca continua presentant un fet diferencial en les activitats industrials de valor afegit (d'alt contingut tecnològic) tenint una major presència que al conjunt de Catalunya. Així, mentre que a Catalunya el 4,9% de la població ocupada ho està en activitats industrials d'alt contingut tecnològic, al Baix Llobregat aquest percentatge supera el 6% del total. En quant a les empreses registrades, mentre el 1,8% de les empreses a Catalunya són d'activitats industrials d'alt contingut tecnològic, a la comarca, aquest percentatge és del 2,9%.

La majoria de les empreses de valor afegit tant a la comarca com al conjunt de Catalunya són d'activitats de serveis basades en coneixement (19,8% a Catalunya i 16,1% al Baix Llobregat). L'ocupació en activitats de valor afegit presenta les mateixes característiques que les empreses. Així, cal senyalar el gran volum de persones ocupades en activitats de serveis basats en coneixement tant a Catalunya (el 30,5% del total de l'ocupació) com al Baix Llobregat (24,6% del total de l'ocupació).

Pes de les activitats de valor afegit en el conjunt de la població ocupada i empreses de Catalunya i Baix Llobregat.



Les dades corresponen al tercer trimestre de 2016.

Font: OC-BL a partir de les dades de l'Observatori de Treball i Model Productiu de la Generalitat de Catalunya.

Les activitats de valor afegit al Baix Llobregat. Evolució.

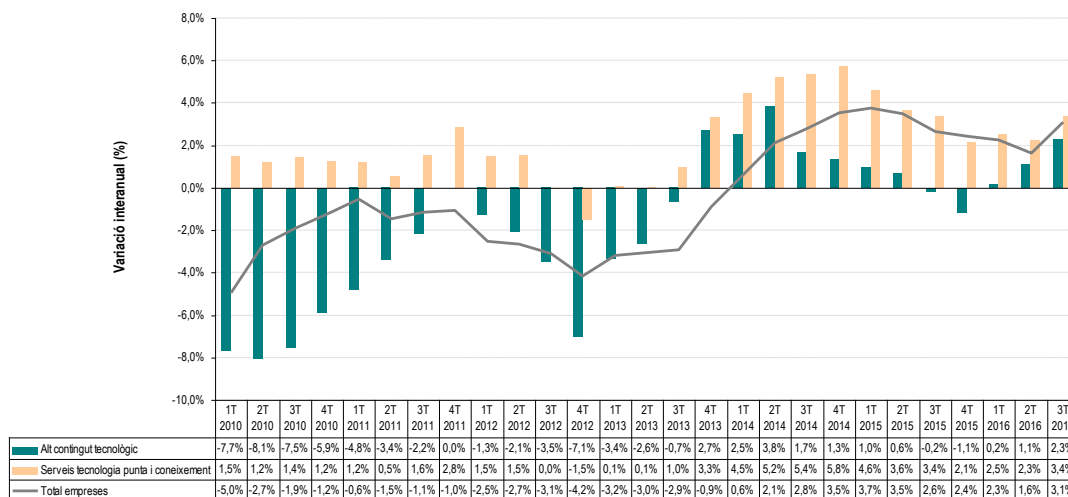
L'evolució del nombre d'empreses de valor afegit varia segons pertanyin al sector serveis o industrial.

El total de les empreses del Baix Llobregat han registrat, generalment, unes variacions més suaus que les observades en les empreses de valor afegit. És a dir, que els períodes amb descens empresarial ha estat més suau en el conjunt de les empreses, però també, els períodes de creixement, aquest també ha estat inferior.

Les empreses basades en coneixement creixen de manera continuada, les d'alta tecnologia en el sector industrial les que més disminueixen en els trimestres posteriors a l'inici de la crisi.

L'evolució de les empreses de valor afegit varia segons pertanyen al sector industrial o al sector serveis. Les empreses del sector industrial d'alt contingut tecnològic han presentat un major descens de les empreses en el període de destrucció d'empreses (2010-2013) i un menor creixement de les empreses en el període expansiu (darrers tres anys). Les empreses basades en coneixement, en canvi, han presentat un creixement gairebé continuïtat en tot el període analitzat. Creixement que en tots els trimestres supera al del conjunt de les empreses del Baix Llobregat.

Variació interanual de les empreses del Baix Llobregat segons components de valor afegit.

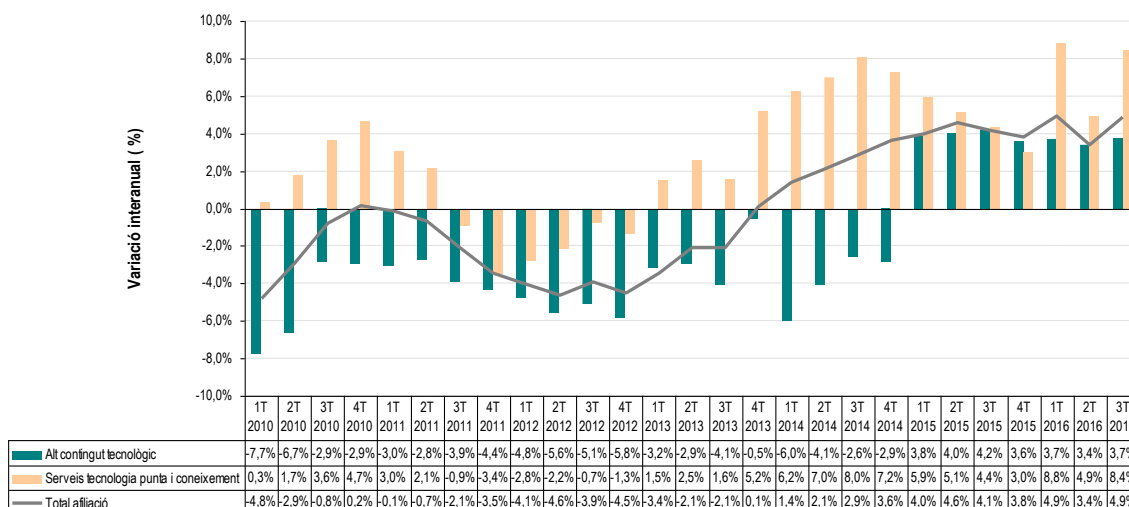


Font: OC-BL a partir de les dades publicades per l'Observatori de Treball i Model Productiu de la Generalitat de Catalunya.

L'evolució de l'ocupació en les activitats de valor afegit és semblant a l'evolució empresarial.

L'ocupació d'alt contingut tecnològic ha patit més els anys de la crisi que en el conjunt d'activitats de la comarca. Els serveis de tecnologia punta i coneixement, en canvi, han registrat un creixement continuat de l'ocupació, destacant-ne els trimestres del 2016.

Variació interanual de l'ocupació del Baix Llobregat segons components de valor afegit.



Font: OC-BL a partir de les dades publicades per l'Observatori de Treball i Model Productiu de la Generalitat de Catalunya.

Distribució municipal de les activitats de valor afegit.

La distribució de les activitats de valor afegit de la comarca a nivell municipal és asimètrica tant en el seu conjunt com segons el tipus d'activitat.

Si analitzem la distribució municipal de les activitats de valor afegit trobarem de manera general una distribució asimètrica de la presència d'aquestes activitats en l'estructura productiva de la comarca.

16 municipis del Baix Llobregat presenten un percentatge superior a la mitjana comarcal d'empreses de valor afegit (20,8%). Santa Coloma de Cervelló (29,8%), Corbera de Llobregat (28,8%) i Sant Just Desvern (27,5%) són els municipis amb major pes d'empreses de valor afegit respecte el total d'empreses censades al municipi. En canvi, els municipis amb un major nombre d'empreses de valor afegit i per tant amb major pes comarcal són Cornellà de Llobregat (amb 477 empreses i suposant el 10,7% del total d'empreses de valor afegit del Baix Llobregat); Castelldefels (371 empreses; 8,3%) i El Prat de Llobregat (amb 354 empreses i suposant el 7,9%).

Empreses de valor afegit en els municipis del Baix Llobregat.

	Empreses	% total empreses del municipi	diferencial pes Baix Llobregat	% total empreses de valor afegit del Baix Llobregat
Abrera	90	22,5	1,7	2,0
Begues	26	20,5	-0,3	0,6
Castelldefels	371	21,8	1,0	8,3
Castellví de Rosanes	14	21,2	0,4	0,3
Cervelló	46	20,4	-0,4	1,0
Collbató	22	24,4	3,6	0,5
Corbera de Llobregat	66	28,8	8,0	1,5
Cornellà de Llobregat	477	19,6	-1,2	10,7
Esparreguera	102	18,2	-2,6	2,3
Esplugues de Llobregat	293	24,3	3,5	6,6
Gavà	276	20,3	-0,5	6,2
Martorell	184	24,0	3,2	4,1
Molins de Rei	187	21,0	0,2	4,2
Olesa de Montserrat	108	22,1	1,3	2,4
Pallejà	66	23,8	3,0	1,5
Palma de Cervelló (La)	24	22,9	2,1	0,5
Papiol (El)	31	13,8	-7,0	0,7
Prat de Llobregat (El)	354	19,8	-1,0	7,9
Sant Andreu de la Barca	136	17,0	-3,8	3,0
Sant Boi de Llobregat	338	17,2	-3,6	7,6
Sant Climent de Llobregat	19	17,4	-3,4	0,4
Sant Esteve Sesrovires	57	21,3	0,5	1,3
Sant Feliu de Llobregat	234	22,7	1,9	5,2
Sant Joan Despí	191	21,6	0,8	4,3
Sant Just Desvern	210	27,5	6,7	4,7
Sant Vicenç dels Horts	123	20,2	-0,6	2,8
Santa Coloma de Cervelló	54	29,8	9,0	1,2
Torrelles de Llobregat	20	18,2	-2,6	0,4
Vallirana	55	19,5	-1,3	1,2
Viladecans	288	18,8	-2,0	6,5
Baix Llobregat	4.462	20,8		100,0

Font: OC-BL a partir de les dades publicades per l'Observatori de Treball i Model Productiu de la Generalitat de Catalunya.

Les dades corresponen al 3T 2016.

11 municipis del Baix Llobregat tenen un percentatge de població ocupada en activitats de valor afegit superior al del conjunt de la comarca (33,6%). Sant Esteve Sesrovires (48,4%), Martorell (43,7%) i Abrera (41,5%) són els municipis on el pes d'aquesta ocupació és major entre el total l'ocupació municipal. En canvi, els municipis amb una major ocupació de valor afegit (en nombre absolut) i per tant amb major pes comarcal són el Prat de Llobregat (amb 15.025 afiliacions i suposant el 16% del total d'ocupació de valor afegit del Baix Llobregat); Cornellà de Llobregat (11.640 afiliacions; 12,4%) i Sant Boi de Llobregat (amb 8.001 afiliacions registrades i suposant el 8,5%).

Ocupació de valor afegit en els municipis del Baix Llobregat.

	Població ocupada	% total població ocupada del municipi	diferencial pes Baix Llobregat	% total ocupació de valor afegit del Baix Llobregat
Abrera	2.624	41,5	7,9	2,8
Begues	414	34,6	1,0	0,4
Castelldefels	5.228	34,8	1,2	5,6
Castellví de Rosanes	240	29,2	-4,4	0,3
Cervelló	898	35,0	1,4	1,0
Collbató	219	25,4	-8,2	0,2
Corbera de Llobregat	981	37,0	3,4	1,0
Cornellà de Llobregat	11.640	33,2	-0,4	12,4
Esparreguera	1.657	29,1	-4,5	1,8
Esplugues de Llobregat	6.677	37,5	3,9	7,1
Gavà	4.430	30,3	-3,3	4,7
Martorell	4.420	43,7	10,1	4,7
Molins de Rei	2.085	27,7	-5,9	2,2
Olesa de Montserrat	1.510	33,2	-0,4	1,6
Pallejà	735	26,6	-7,0	0,8
Palma de Cervelló (La)	188	21,6	-12,0	0,2
Papiol (El)	426	21,3	-12,3	0,5
Prat de Llobregat (El)	15.025	37,3	3,7	16,0
Sant Andreu de la Barca	3.064	29,9	-3,7	3,3
Sant Boi de Llobregat	8.001	32,8	-0,8	8,5
Sant Climent de Llobregat	177	20,6	-13,0	0,2
Sant Esteve Sesrovires	2.600	48,4	14,8	2,8
Sant Feliu de Llobregat	2.944	28,9	-4,7	3,1
Sant Joan Despí	5.333	38,2	4,6	5,7
Sant Just Desvern	5.020	35,9	2,3	5,3
Sant Vicenç dels Horts	1.836	26,5	-7,1	2,0
Santa Coloma de Cervelló	713	23,1	-10,5	0,8
Torrelles de Llobregat	246	26,0	-7,6	0,3
Vallirana	776	28,7	-4,9	0,8
Viladecans	3.958	24,8	-8,8	4,2
Baix Llobregat	94.065	33,6		100,0

Font: OC-BL a partir de les dades publicades per l'Observatori de Treball i Model Productiu de la Generalitat de Catalunya.

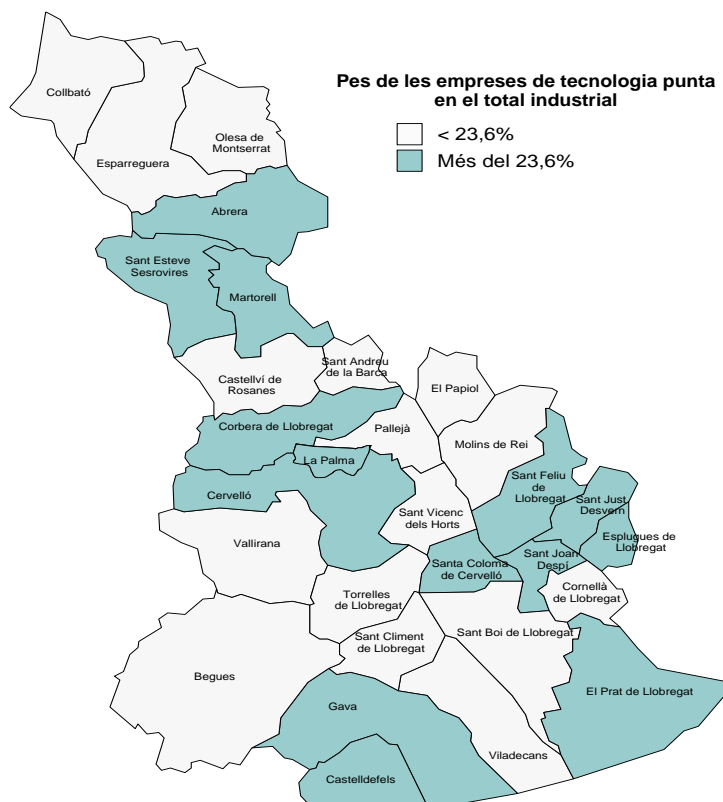
Les dades corresponen al 3T 2016.

Un cop analitzada la distribució municipal de les activitats de valor afegit per empreses i ocupació, detallarem la distribució de les activitats de valor afegit segons ús de tecnologia i coneixement.

14 municipis tenen un pes superior d'empreses de tecnologia punta en el total d'empreses del sector industrial al de la mitjana comarcal (23,6%).

Abrera (36,8%), Gavà (32,5%) i Santa Coloma de Cervelló (31,3%) són els municipis del Baix Llobregat amb major pes d'empreses de tecnologia punta en el total d'empreses del seu municipi.

Begues (0%), Torrelles de Llobregat (11,1%) i Pallejà (15,2%) són els municipis de la comarca on el pes de les empreses de tecnologia punta en el total d'empreses de sector industrial del seu municipi és menor.

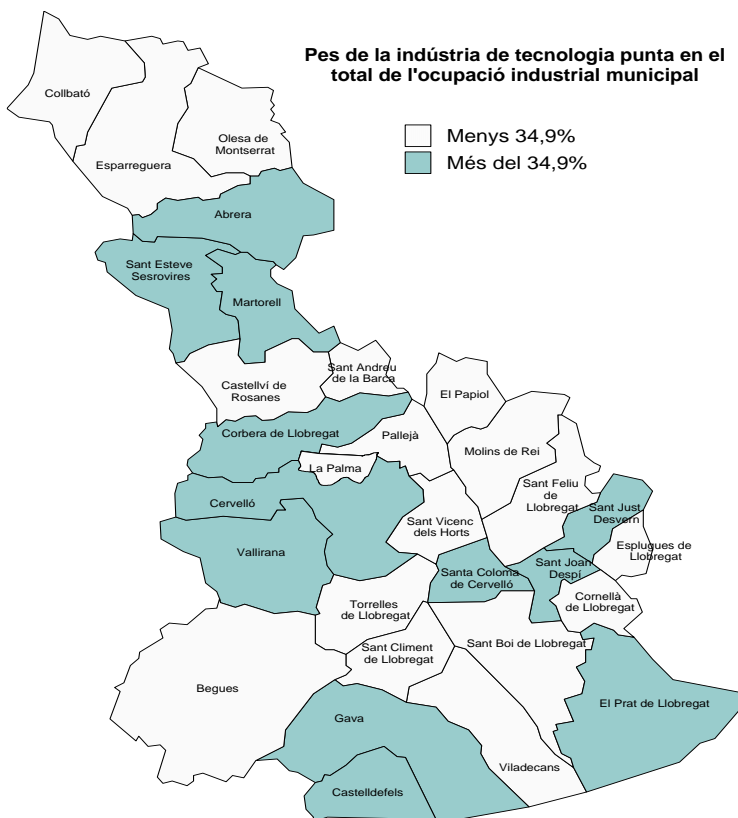


Font: OC-BL a partir de les dades de l'Observatori de Treball i Model Productiu de la Generalitat de Catalunya. Les dades corresponen al 3er trimestre de 2016.

12 municipis tenen un pes superior d'ocupació de tecnologia punta en el total d'ocupació del sector industrial al de la mitjana comarcal (34,9%).

Corbera de Llobregat (67,6%), Abrera (64,5%) i Cervelló (49,2%) són els municipis del Baix Llobregat amb major pes de l'ocupació en indústria de tecnologia punta respecte el total de l'ocupació industrial del municipi.

Begues (6,9%), Collbató (7,1%) i Torrelles de Llobregat (7,7%) són els municipis de la comarca on el pes de l'ocupació de tecnologia punta en el total de l'ocupació del sector industrial del municipi és menor.

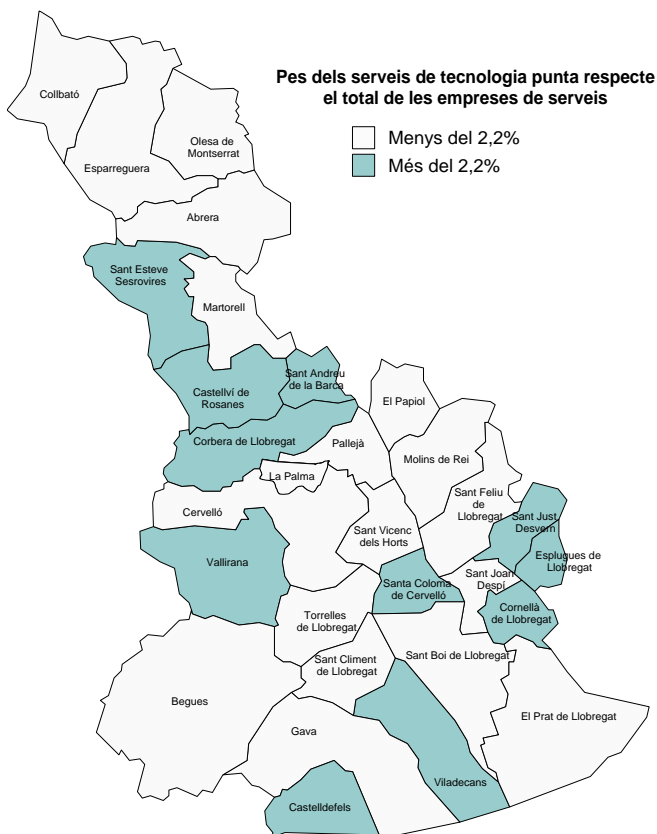


Font: OC-BL a partir de les dades de l'Observatori de Treball i Model Productiu de la Generalitat de Catalunya. Les dades corresponen al 3er trimestre de 2016.

11 municipis tenen un pes superior d'**empreses de tecnologia punta** en el total d'empreses del sector serveis al de la mitjana comarcal (2,2%).

Sant Just Desvern (7,1%), Santa Coloma de Cervelló (4,0%) i Esplugues de Llobregat (3,5%) són els municipis del Baix Llobregat amb major pes d'empreses de serveis de tecnologia punta respecte el total d'empreses del municipi.

Collbató, Pallejà i Torrelles de Llobregat són els municipis de la comarca on el pes d'empreses de tecnologia punta en el total d'empreses del sector serveis és menor amb cap empresa registrada al municipi.

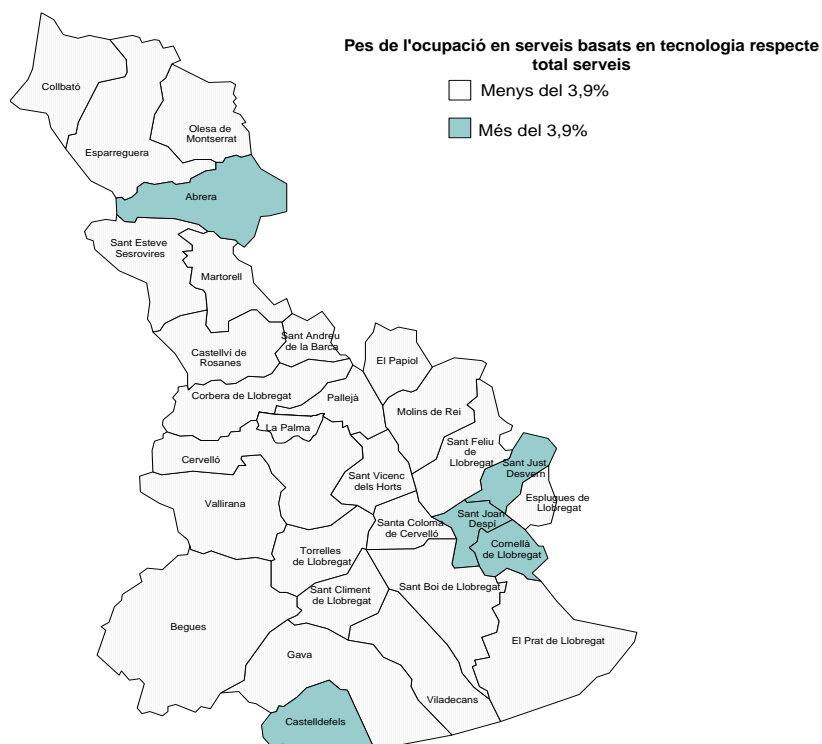


Font: OC-BL a partir de les dades de l'Observatori de Treball i Model Productiu de la Generalitat de Catalunya. Les dades corresponen al 3er trimestre de 2016.

5 municipis tenen un pes superior d'**ocupació de tecnologia punta** en el total d'ocupació del sector serveis al de la mitjana comarcal (3,9%).

Sant Joan Despí (24,2%), Sant Just Desvern (7,7%) i Castelldefels (6,2%) són els municipis del Baix Llobregat amb major pes d'ocupació de serveis de tecnologia punta respecte el total de la població ocupada del sector serveis del municipi.

Esparreguera (0,6%), Martorell (0,6%) i Sant Boi de Llobregat (0,8%) són els municipis de la comarca on el pes de l'ocupació de tecnologia punta en el total d'ocupació del sector serveis del municipi és menor.

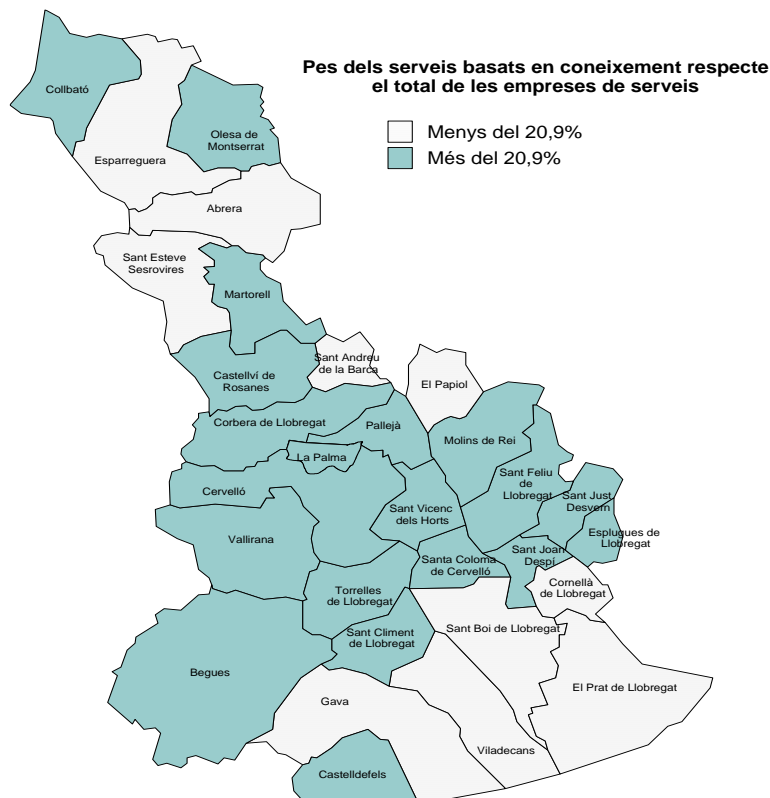


Font: OC-BL a partir de les dades de l'Observatori de Treball i Model Productiu de la Generalitat de Catalunya. Les dades corresponen al 3er trimestre de 2016.

20 municipis tenen un pes superior d'empreses de serveis basades en coneixement en el total d'empreses del sector serveis al de la mitjana comarcal (20,9%).

Corbera de Llobregat (32,2%), Santa Coloma de Cervelló (31,0%) i Collbató (30,3%) són els municipis del Baix Llobregat amb major pes d'empreses de serveis basades en coneixement respecte el total d'empreses del sector del municipi.

El Papiol (12,3%), Sant Andreu de la Barca (16,5%) i el Prat de Llobregat (16,8%), són els municipis de la comarca on el pes d'empreses basades en coneixement en el total d'empreses del sector serveis és menor.

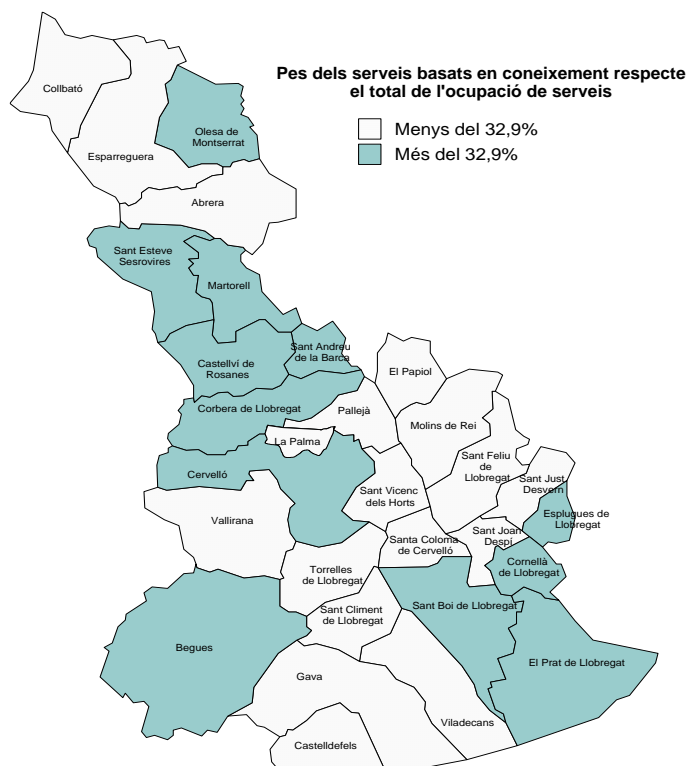


Font: OC-BL a partir de les dades de l'Observatori de Treball i Model Productiu de la Generalitat de Catalunya. Les dades corresponen al 3er trimestre de 2016.

12 municipis tenen un pes superior d'ocupació de serveis basades en coneixement en el total d'ocupació del sector serveis al de la mitjana comarcal (32,9%).

Sant Esteve Sesrovires (53,7%), Martorell (45,0%) i Esplugues de Llobregat (41,9%) són els municipis del Baix Llobregat amb major pes de l'ocupació de serveis basades en coneixement.

El Papiol (14,2%), Sant Joan Despí (16,1%) i Santa Coloma de Cervelló (21,2%), són els municipis de la comarca on el pes de l'ocupació de serveis basades en coneixement en el total d'ocupació del sector serveis és menor.



Font: OC-BL a partir de les dades de l'Observatori de Treball i Model Productiu de la Generalitat de Catalunya. Les dades corresponen al 3er trimestre de 2016.

Apunts bibliogràfics

Les bases del model:

OECD Science, Technology and Industry Scoreboard 2001. Towards a Knowledge-based Economy. 2001. OECD.
http://www.oecd-ilibrary.org/industry-and-services/oecd-science-technology-and-industry-scoreboard-2001_sti_scoreboard-2001-en

Manual Frascati. 2002. OECD.

http://www.oecd-ilibrary.org/science-and-technology/frascati-manual-2002_9789264199040-en

Manual Oslo .2007. OECD *Guía para la recogida e interpretación de datos sobre innovación*, 3ª edición

http://www.oecd-ilibrary.org/science-and-technology/manual-de-oslo_9789264065659-es

L'ús del model de classificació de les activitats de contingut tecnològic:

Nota d'ocupació en activitats d'alt contingut tecnològic. Setembre 2016. Observatori de Treball i Model Productiu. Data d'actualització 9/11/2016.

http://observatoritreball.gencat.cat/web/contenut/generic/documents/treball/estudis/ocupacio_en_activitats_d_ alt_contingut_tecnol ogic/2016/arxius/nota_ocup_activ_alt_con_tecnol_set16.pdf

L'estructura productiva i el model competitiu al Baix Llobregat 2012. Desembre 2012. Observatori Comarcal del Baix Llobregat.

<http://arxius.elbaixllobregat.cat/web/analisi/pdf/Notamodelcompetitiu2012.pdf>

Publicacions entorn l'Economia del Coneixement

Ernest Reig. *La competitividad de las regiones españolas ante la economía del conocimiento*. 2016. Fundación BBVA.

<http://www.ivie.es/es/actividades/noticias/2016/presentacion-economia-conocimiento-reig.php?platform=hootsuite>

Amb la col·laboració de:

