

Dades d'ensenyament del Baix Llobregat: escolarització i èxit escolar

Curs escolar 2013-2014

Amb la intenció d'elaborar una radiografia de les característiques de l'escolarització al Baix Llobregat, es presenta una breu explotació dels principals nivells educatius. Les dades publicades corresponen als ensenyaments de règim general a partir de les estadístiques del Departament d'Ensenyament de la Generalitat de Catalunya.

Resum de dades

CENTRES EDUCATIUS I PERSONAL DOCENT

- **El 67,3%** dels centres educatius del Baix Llobregat són de **titularitat pública**.
- Respecte el curs 2012-2013, augmenten els centres d'educació infantil de primer cicle de titularitat privada; disminueix l'oferta d'educació primària de titularitat privada i es manté el nombre de centres educatius en la resta de nivells i titularitat.
- Respecte el curs 2012-2013, augmenta el personal docent a tots els nivells educatius, en especial en els centres que ofereixen educació infantil i primària.

ALUMNAT

- **El 72,6%** de l'alumnat tant a nivells educatius obligatoris com no obligatoris (infantil, batxillerat i cicles formatius de grau) està matriculat en centres de **titularitat pública**.
- El 10,2% de l'alumnat del Baix Llobregat és estranger. Segons titularitat, en els centres de titularitat pública suposen el 13,6% del total d'alumnat i el 2,9% en els de titularitat privada.
- Continua disminuint el percentatge d'alumnat estranger en els centres educatius del Baix Llobregat.

ÈXIT ESCOLAR

- **El 69,4% de l'alumnat d'ESO promociona de curs sense cap àrea pendent**.
- Respecte el curs 2011-2012 ha augmentat el percentatge d'alumnes graduats a quart d'ESO. El curs 2012-2013, el 86,8% dels alumnes de 4rt d'ESO es van graduar al Baix Llobregat, al conjunt de Catalunya el 86,5% del total.

REPETICIÓ CURSOS

- **El percentatge d'alumnat que no promociona en el següent curs de l'ESO no supera el 10%** del conjunt matriculat en els centres del Baix Llobregat. Aquest curs, 2013-2014, el 7,4% dels alumnes de 4rt d'ESO repeteixen curs al Baix Llobregat i el 8,2% al conjunt de Catalunya. El percentatge de l'alumnat que repeteix el darrer curs d'ESO a la comarca es manté a la comarca mentre que augmenta en el conjunt de Catalunya.
- 3er d'ESO és el curs amb major percentatge d'alumnat que repeteix curs. 1er curs d'ESO és el que hi ha major diferència entre nois i noies (superant en gairebé 12 punts percentuals el percentatge de nois que repeteixen curs al percentatge de noies que repeteixen).

Dades bàsiques de l'oferta educativa i distribució de l'alumnat.

El Baix Llobregat presenta una oferta educativa completa en tots els nivells educatius, des d'educació pre obligatòria a post obligatòria. Les categories de nivells educatius i la seva distribució en els centres educatius són importants a l'hora d'analitzar la distribució d'aquests segons titularitat.

Els centres es classifiquen en exclusius infantil (0 a 5 anys); infantil i primària (3 a 12 anys); secundària (educació secundària obligatòria); centres que inclouen tots els nivells anteriors i centres d'educació especial. Els centres de titularitat pública s'estructuren en centres d'educació infantil i primària (CEIP) i Instituts d'Educació Secundària (IES) i els centres de titularitat privada ofereixen tota l'oferta educativa.

La distribució dels centres educatius del Baix Llobregat respon, en part, a l'estructura dels centres educatius segons la seva titularitat.

- *Educació infantil.* 153 centres d'educació infantil de primer cicle i 216 de segon cicle al Baix Llobregat. El 48% dels centres d'educació infantil de primer cicle (infants de 0 a 3 anys) al Baix Llobregat són de titularitat pública. Els centres que escolaritzen a infants de 3 a 6 anys (educació infantil de segon cicle) són majoritàriament de titularitat pública (73% del total). Respecte el curs anterior, augmenta els centres d'educació infantil de primer cicle de titularitat privada.
- *Educació primària.* 216 centres ofereixen educació primària. El 73% dels centres d'educació primària són de titularitat pública. Respecte el curs anterior, es manté l'oferta pública i la privada disminueix.
- *Educació secundària obligatòria.* 108 centres ofereixen Educació secundària obligatòria a la comarca. El 55% dels centres d'educació secundària obligatòria del Baix Llobregat són de titularitat pública. Respecte el curs anterior, es manté l'oferta de centres educatius.
- *Educació post obligatòria.* 71 centres ofereixen Batxillerat; 26 centres ofereixen CFGM i 24 CFGS al Baix Llobregat. El 69% dels centres de Batxillerat i de cicles formatius de grau mig són de titularitat pública. El 79% dels centres que ofereixen cicles formatius de grau superior són de titularitat pública. Respecte el curs anterior, es manté el nombre de centres que ofereixen educació post obligatòria.
- *Educació especial.* 11 centres ofereixen educació especial a la comarca. El 64% dels centres són de titularitat privada. Es manté el nombre de centres que ofereixen educació especial respecte l'any anterior.

El personal docent a la comarca respon a l'estructura dels centres educatius. Així, s'observa un predomini del personal docent en centres de titularitat pública. Augmenta en tots els nivells educatius i en els centres de titularitat pública i privada, el nombre de personal docent (8,2% més que en el curs 2012-2013). Els centres que ofereixen educació infantil i primària de titularitat pública (els CEIP) són els que han registrat un major augment (un 16,3% més).

La majoria dels **alumnes** (72,6%) estan escolaritzats en centres educatius de titularitat pública (en tots els nivells educatius). Aquesta concentració es fa més evident en l'oferta de cicles formatius de grau mig i superior on el percentatge d'alumnes en centres de titularitat pública supera el 80%. Els centres d'educació especial són els únics on el percentatge d'alumnat en centres de titularitat privada supera als de la pública (el 62% dels alumnes estan escolaritzats en centres de titularitat privada).

Augmenta en un 0,9% l'alumnat escolaritzat al Baix Llobregat. Cicles Formatius de Grau Superior (amb un 3% més) i Educació Secundària Obligatoria (amb un 2,8% més) són els nivells educatius amb major augment d'alumnat a la comarca. En canvi, els nivells educatius pre obligatoris (educació infantil) i cicles formatius de grau mig registren un descens d'alumnes matriculats (-2 i -5% respectivament).

Evolució de l'alumnat en els nivells pre obligatoris. Després del primer descens registrat en el curs 2012-2013, en el curs 2013-2014 continua disminuint el nombre d'infants escolaritzats en el nivell d'educació infantil (690 infants menys, - 3%).

Evolució de l'alumnat en els nivells post obligatoris. Per primera vegada disminueix el nombre d'alumnes matriculats en els cicles formatius de grau mig (-5%, 277 alumnes menys). Els alumnes matriculats en cicles formatius de grau superior i en Batxillerat, en canvi, augmenten (en un 3 i 2% més respectivament).

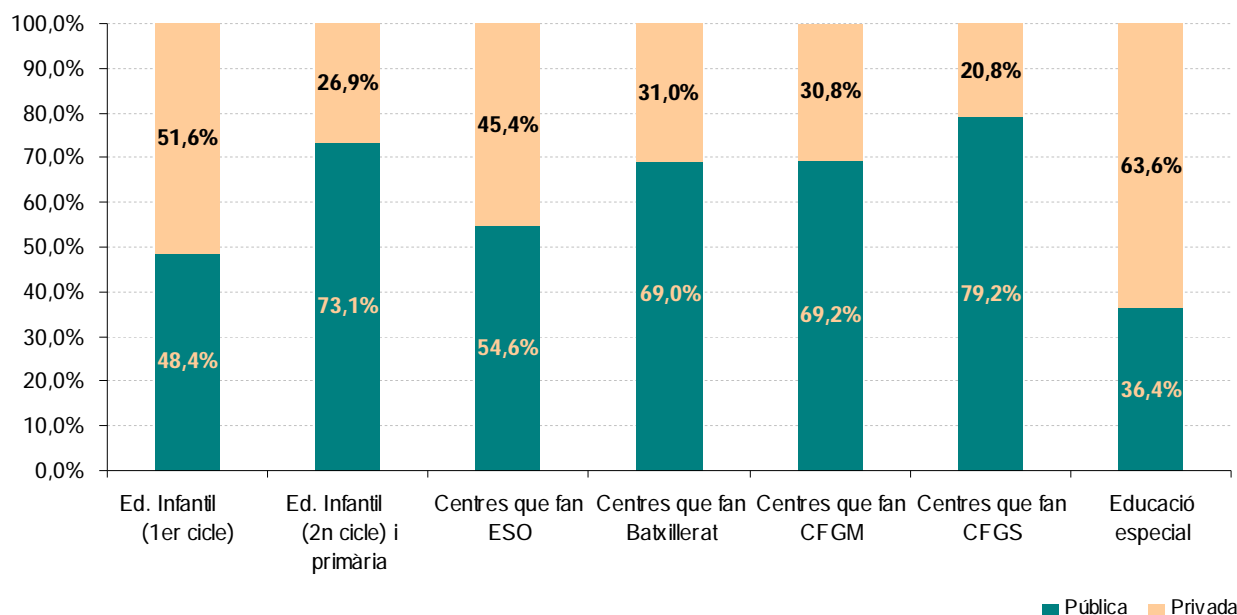
El 10,2% de l'alumnat de la comarca són d'origen estranger. Segons titularitat del centre, el 13,6% dels alumnes dels centres de titularitat pública són estrangers, mentre que els alumnes d'origen estranger en els centres de titularitat privada no superen el 3%. **El pes de l'alumnat estranger en els centres educatius del Baix Llobregat continua disminuint.**

Taula 1. Centres educatius del Baix Llobregat segons titularitat.

	Curs 2013-2014		
	Pública	Privada	Total
Ed. Infantil (1er cicle)	74	79	153
Ed. Infantil(2n cicle) i primària	158	58	216
Centres que fan ESO	59	49	108
Centres que fan Batxillerat	49	22	71
Centres que fan CFGM	18	8	26
Centres que fan CFGS	19	5	24
Educació especial	4	7	11

Font: OC-BL a partir de les dades del Departament d'Ensenyament.

Gràfic 1. Distribució dels centres educatius segons nivells educatius i titularitat. Baix Llobregat.



Font: OC-BL a partir de les dades del Departament d'Ensenyament.

Taula 2. Distribució del personal docent segons nivells d'ensenyament i titularitat del centre. Baix Llobregat.

	Curs 2013-2014		
	Pública	Privada	Total
Educació infantil i primària	4.734	1.911	6.645
Ensenyaments secundaris	3.180	1.122	4.302
Educació especial	73	94	167

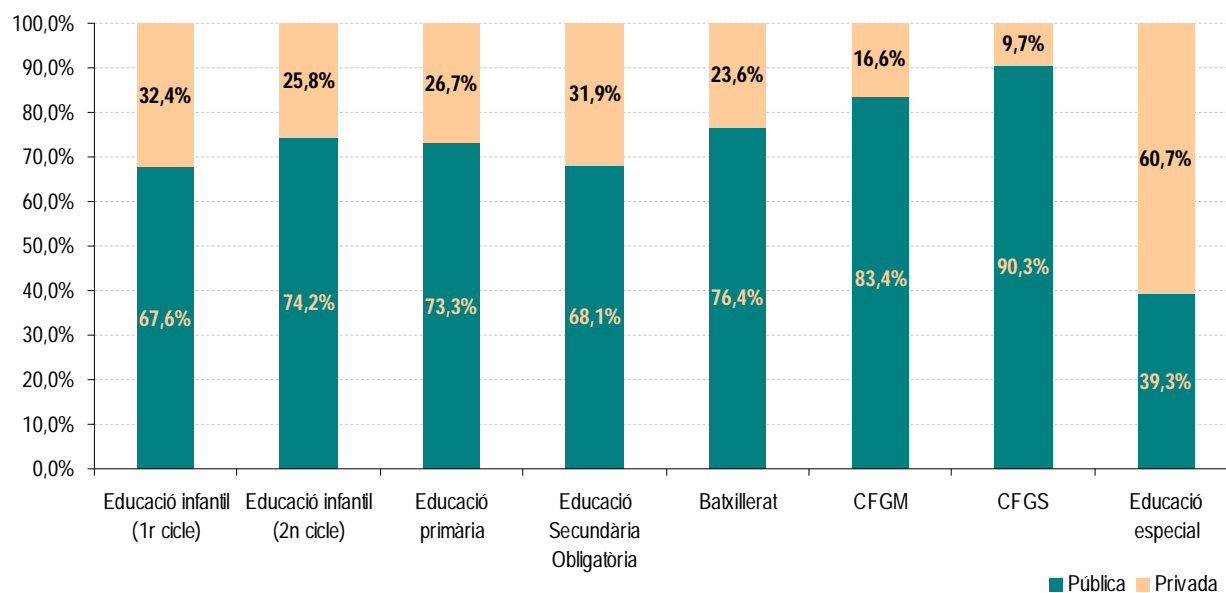
Font: OC-BL a partir de les dades del Departament d'Ensenyament.

Taula 3. Alumnat segons nivells educatius i titularitat dels centres. Baix Llobregat.

	Curs 2013-2014		
	Pública	Privada	Total
Educació infantil (1r cicle)	6.089	3.220	9.309
Educació infantil (2n cicle)	20.116	7.129	27.245
Educació primària	38.867	14.183	53.050
Educació Secundària Obligatòria	21.351	9.886	31.237
Batxillerat	6.438	1.952	8.390
CFGM	4.235	835	5.070
CFGS	3.617	407	4.024
Educació especial	266	429	695

Font: OC-BL a partir de les dades del Departament d'Ensenyament.

Gràfic 4. Distribució de l'alumnat segons titularitat (pública o privada).



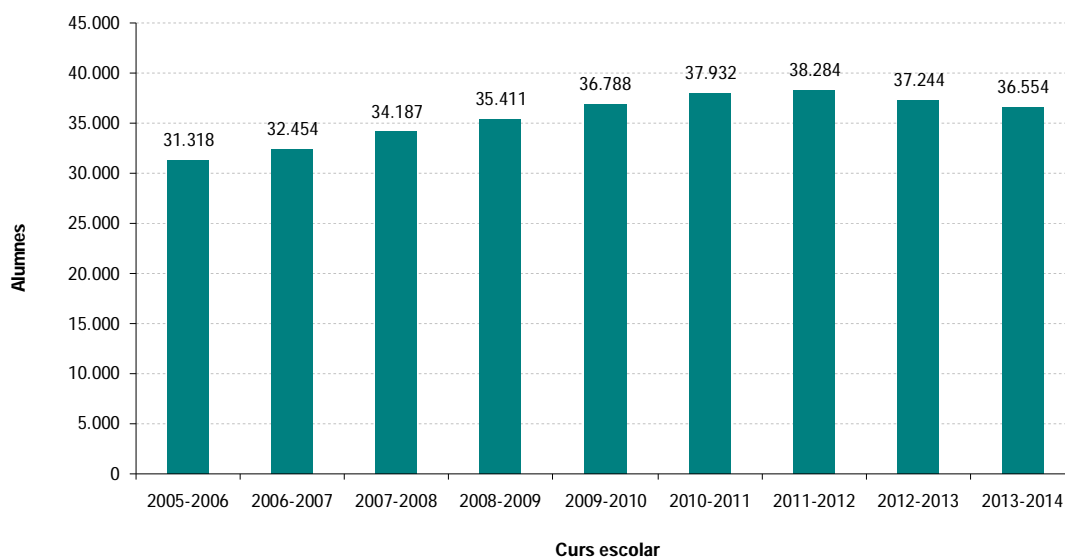
Font: OC-BL a partir de les dades del Departament d'Ensenyament.

Taula 4. Evolució de l'alumnat de tots els nivells educatius al Baix Llobregat.

	Ed. Infantil	Ed. Primària	ESO	Batxillerat	CFGM	CFGS	Ed. especial	Total
2005-2006	31.318	40.621	26.871	7.870	3.472	2.489	647	113.288
2006-2007	32.454	41.976	27.212	7.869	3.503	2.527	670	116.211
2007-2008	34.187	43.773	27.794	7.836	3.656	2.789	657	120.692
2008-2009	35.411	45.758	27.969	7.747	4.076	2.914	661	124.536
2009-2010	36.788	47.678	28.304	7.949	4.498	3.253	626	129.096
2010-2011	37.932	49.497	28.793	7.857	4.590	3.370	616	132.655
2011-2012	38.284	51.079	29.660	8.132	4.996	3.683	649	136.483
2012-2013	37.244	52.297	30.388	8.216	5.324	3.905	682	138.056
2013-2014	36.554	53.050	31.237	8.390	5.070	4.024	695	139.020

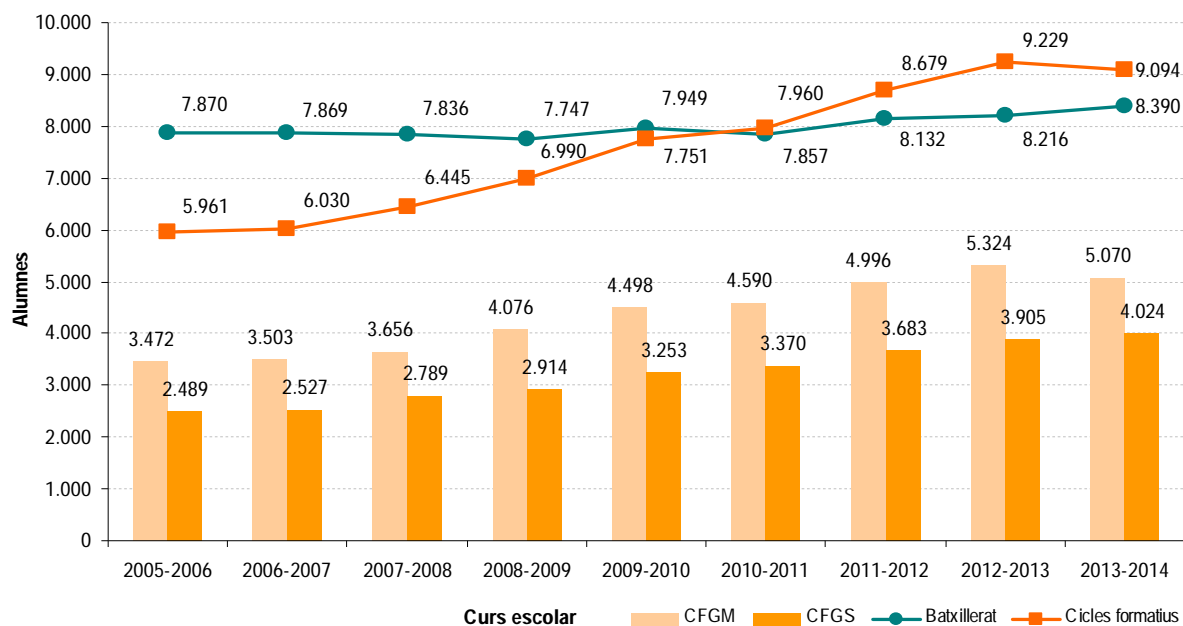
Font: OC-BL a partir de les dades del Departament d'Ensenyament.

Gràfic 5. Evolució de l'alumnat d'educació infantil. Baix Llobregat.



Font: OC-BL a partir de les dades del Departament d'Ensenyament.

Gràfic 6. Evolució de l'alumnat en els nivells educatius post obligatoris. Baix Llobregat.



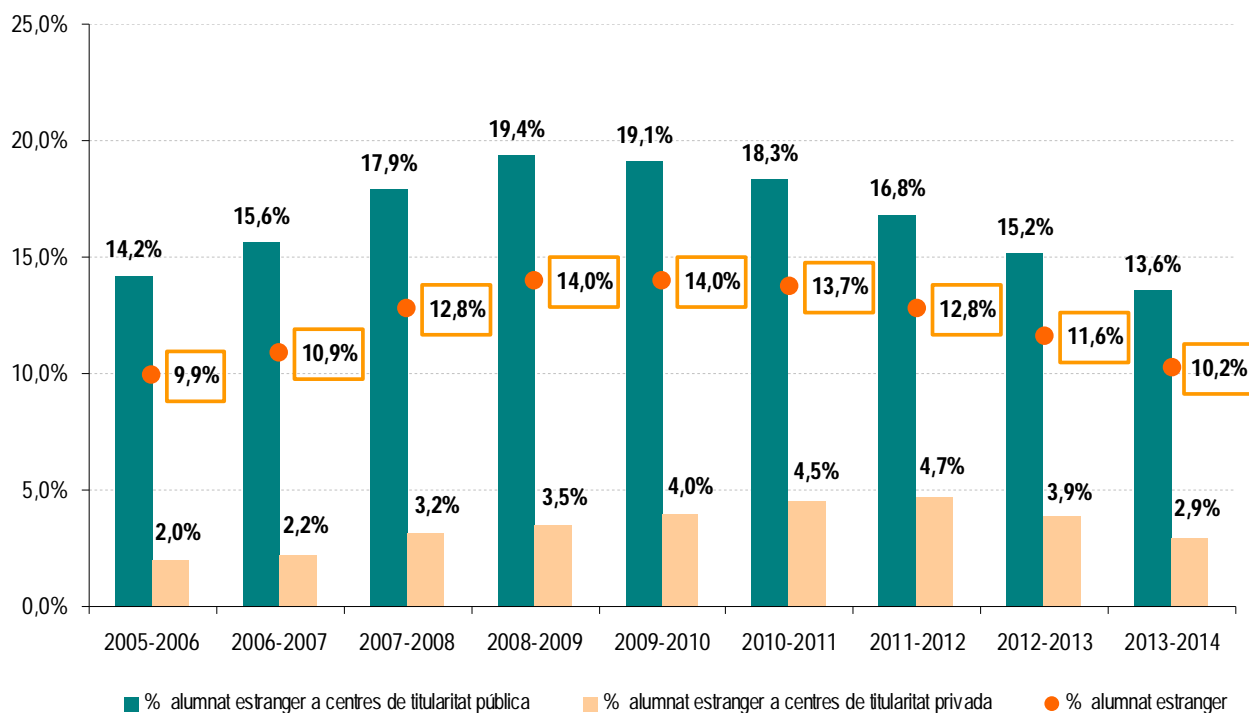
Font: OC-BL a partir de les dades del Departament d'Ensenyament.

Taula 5. Pes de l'alumnat estranger en els centres d'ensenyament secundari segons titularitat del centre. Baix Llobregat.

	Curs 2013-2014		
	Pública	Privada	Total
Alumnat estranger	2.902	288	3.190
Alumnat total	21.351	9.886	31.237
% alumnat estranger	13,6%	2,9%	10,2%

Font: OC-BL a partir de les dades del Departament d'Ensenyament.

Gràfic 7. Evolució del pes de l'alumnat estranger en els centres d'ensenyament secundari. Baix Llobregat.



Font: OC-BL a partir de les dades del Departament d'Ensenyament.

Avaluació de l'alumnat (èxit escolar i alumnat que repeteix curs)

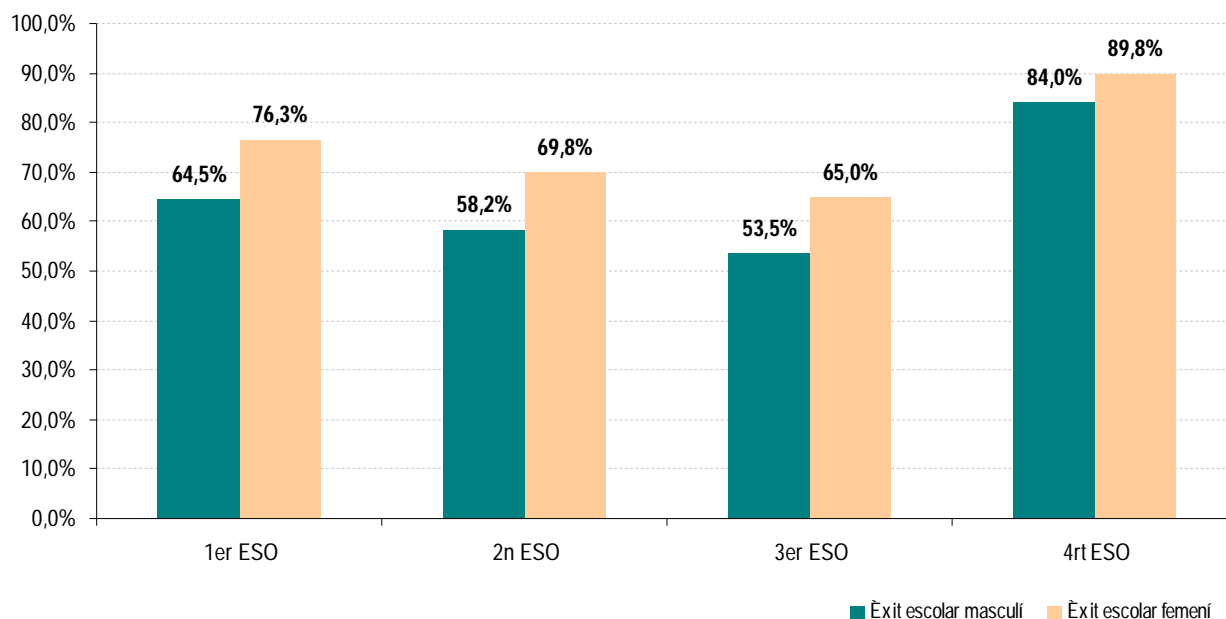
Les dades d'escolarització que publiquen anualment del Departament d'Ensenyament faciliten dues dades bàsiques d'avaluació de l'alumnat: distribució d'alumnes que promocionen de curs sense àrees pendents, com també la distribució d'alumnes que repeteixen de curs en el nivell d'educació secundària obligatòria.

El percentatge **d'èxit escolar** de l'alumnat supera el 50% en tots els cursos d'educació secundària obligatòria. Segons sexe, el percentatge d'èxit escolar femení és superior al masculí. Per cursos, és a tercer d'educació secundària obligatòria on el percentatge d'èxit escolar és menor (54% en els nois i 65% les noies) i a quart d'ESO on és superior (84% en els nois i 90% en les noies).

El percentatge de graduats en ESO al Baix Llobregat (86,8% dels alumnes de 4rt d'ESO es graduen) és lleugerament superior al del conjunt de Catalunya (un 86,6% del total). Respecte l'any anterior, l'augment de l'alumnat graduat en ESO és major a la comarca que al conjunt de Catalunya.

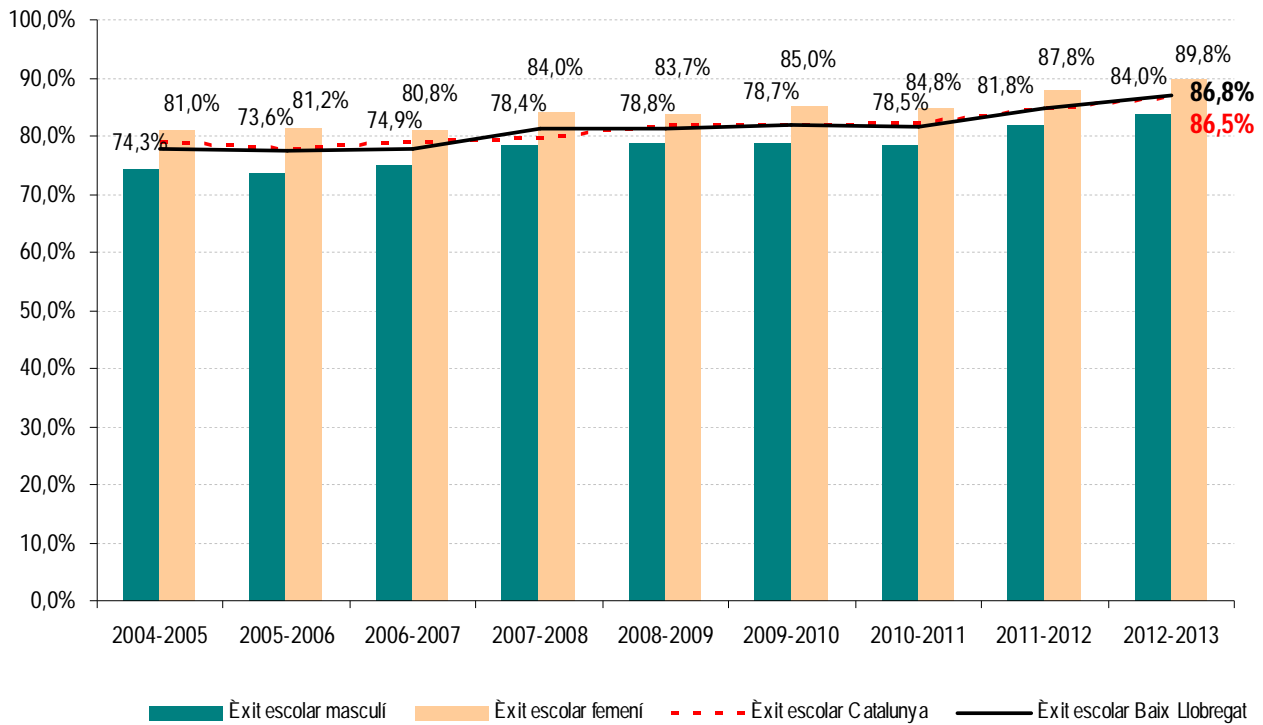
El percentatge d'alumnat que no promociona en el següent curs de l'ESO no supera el 10% del conjunt matriculat en els centres del Baix Llobregat. El tercer curs de l'ESO és el curs amb major percentatge d'alumnes que repeteixen curs (11% dels nois i 7% de les noies). Es manté, respecte el curs escolar anterior, el percentatge d'alumnat que repeteix el darrer curs d'ESO a la comarca, mentre que en el conjunt de Catalunya augmenta. Segons sexe, augmenta el percentatge de nois que repeteixen el darrer curs al Baix Llobregat mentre que continua disminuint el percentatge de noies que repeteixen quart d'ESO.

Gràfic 8. Èxit escolar en els diferents cursos de l'Educació Secundària Obligatòria. Curs 2012-2013. Baix Llobregat.



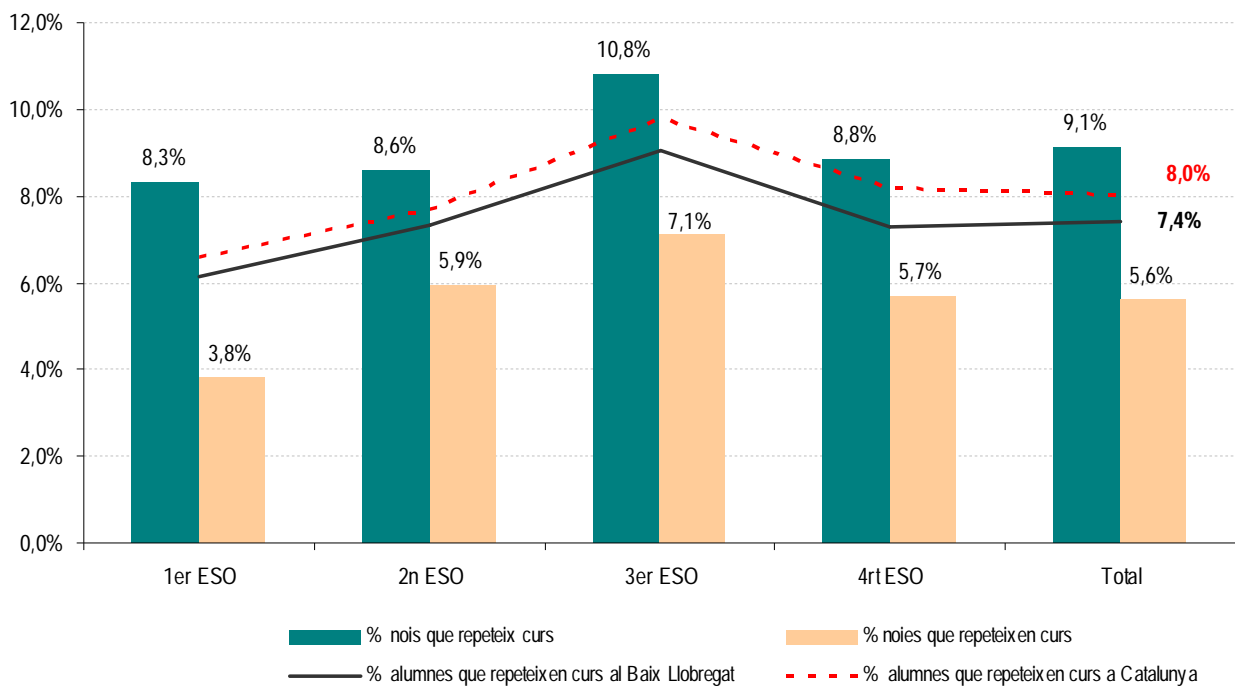
Font: OC-BL a partir de les dades del Departament d'Ensenyament.

Gràfic 9. Evolució èxit escolar segons sexe (4rt ESO). Curs 2004-2005 a 2012-2013. Baix Llobregat.



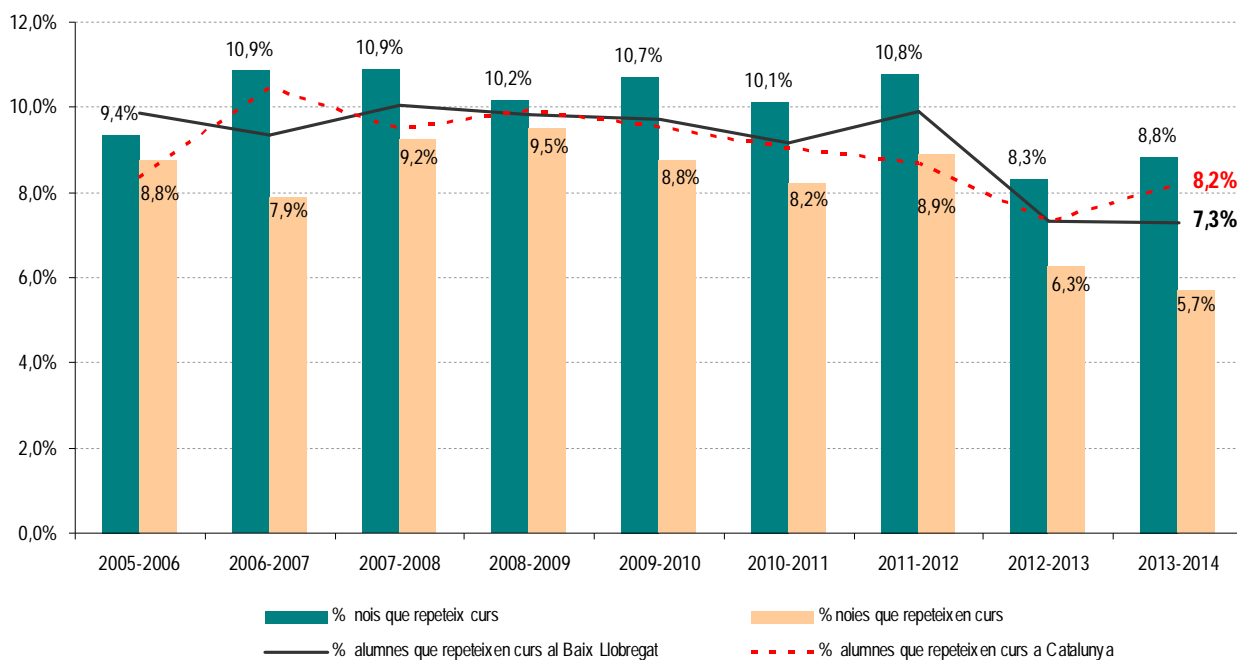
Font: OC-BL a partir de les dades del Departament d'Ensenyament.

Gràfic 10. Repetició de curs per part de l'alumnat dels diferents cursos d'Educació Secundària Obligatoria. Curs 2013-2014. Baix Llobregat.



Font: OC-BL a partir de les dades del Departament d'Ensenyament.

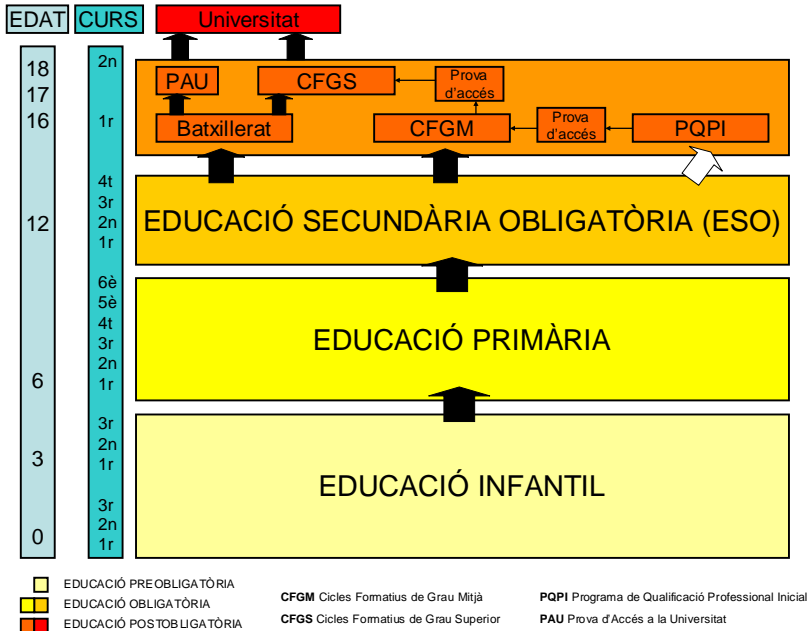
Gràfic 11. Evolució del percentatge d'alumnes que repeteixen 4rt d'ESO. Baix Llobregat i Catalunya.



Font: OC-BL a partir de les dades del Departament d'Ensenyament

Conceptes

Sistema educatiu



Titularitat del centre

Les dades referides a titularitat dels centres escolars en aquesta nota es divideixen en titularitat pública i privada. En els centres de titularitat privada s'inclouen tant els centres concertats com els no concertats.

Nivells educatius

Es consideren nivells educatius cada una de les etapes del sistema educatiu: infantil (1r i 2n cicle); primària; secundària i formació post obligatòria (cicles formatius i batxillerat).

Nivells educatius no obligatoris

Aquells que no corresponen a l'escolarització obligatòria (educació primària i secundària): educació infantil i post obligatòria.

Educació especial

L'educació específicament destinada a alumnes amb necessitats educatives considerades especials, o diferents, a causa de superdotació intel·lectual o discapacitats psíquiques, físiques o sensorials, incloent totes les actuacions encaminades a compensar aquestes necessitats. Es pot fer en escoles ordinàries o específiques (centre d'educació especial).

Èxit escolar

Les dades referides a èxit escolar correspon al nombre d'alumnes que promocionen de curs sense cap àrea pendent.

Amb la col·laboració de: