

La natalitat al Baix Llobregat (2015)

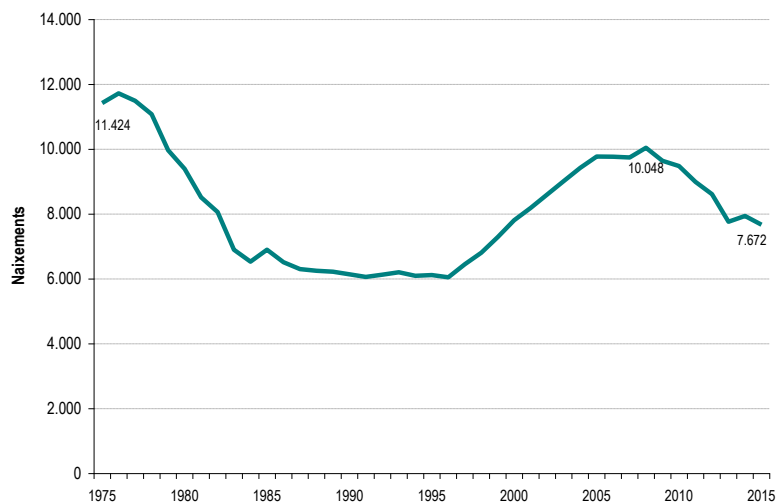
El 2015 es produeixen 7.672 naixements al Baix Llobregat. Disminueix lleugerament el nombre de naixements respecte l'any anterior. Segueix pujant l'edat mitjana a la maternitat, que es situa en els 32 anys.

Les dades de naixements a la comarca disminueixen respecte l'any anterior, seguint la tendència iniciada a partir del 2009 i que, segons les estimacions de l'Institut d'Estadística de Catalunya, amb tota probabilitat tindrà continuïtat en els propers anys degut a la disminució del nombre de dones en edat fèrtil.¹ L'any 2015 va haver-hi a la comarca **7.672 naixements**, 268 menys que l'any anterior. Si es comparen les **taxes brutes de natalitat**, és a dir, els naixements posats en relació amb el total de població, es veu com aquest indicador també disminueix lleugerament en relació amb l'any anterior i es situa en 9,5 naixements per cada 1.000 habitants.

	Naixements	Taxa (per 1.000 habitants)
1995	6.119	9,6
2005	9.774	12,8
2014	7.940	9,8
2015 (p)	7.672	9,5

Font: OC-BL, a partir de les dades de l'IDESCAT

Naixements. 1975-2015. Baix Llobregat



Font: OC-BL, a partir de les dades de l'IDESCAT

La disminució en el nombre de naixements que s'ha donat des del 2009 fins al 2015, tot i les excepcions d'algun any concret, ve explicada en gran mesura per la disminució de la població femenina en edat reproductiva fruit dels canvis en l'estructura de la població. Això significa que les noves generacions de dones que entren en l'edat reproductiva són menys nombroses que les generacions que surten d'aquesta edat. En els últims 6 anys, el nombre de dones entre 15 i 49 anys² ha seguit baixant a la comarca de 202.956 el 2009 a 192.419 el 2015, fet que significa 10.537 dones menys en edat reproductiva.

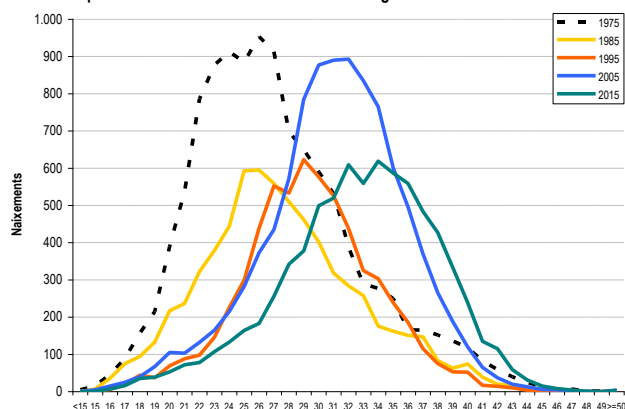
¹ http://premsa.gencat.cat/pres_fsvp/docs/2016/10/10/10/55/ce57ddec-d4ea-46fb-8807-d34a8006c42d.pdf

² L'edat de tenir fills està delimitada en termes estadístics entre els 15 i els 49 anys.

En els darrers anys també s'han registrat alguns canvis en els fluxos migratoris externs. L'augment de les emigracions a l'estranger (sobretot per part de dones estrangeres) ha contribuït al descens en el nombre de dones en edat fèrtil. Donat que el col·lectiu de dones estrangeres presenta una fecunditat més elevada, aquesta marxa ha tingut un impacte en la fecunditat global per una doble via, no només per la disminució del nombre de dones sinó també perquè les dones estrangeres que emigren tenen unes taxes de fecunditat més elevades.

Pel que fa a l'edat en la qual es té descendència, es segueix confirmant el progressiu endarreriment de l'edat a la

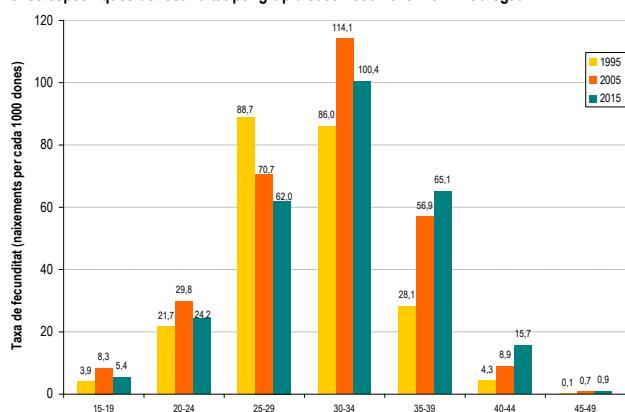
Naixements per edat de la mare. 1975-2015. Baix Llobregat



Font: OC-BL, a partir de les dades de l'IDESCAT

maternitat. Com mostra el gràfic de **naixements per edat de la mare**, en els darrers 40 anys la línia que correspon a la distribució dels naixements en funció de l'edat de les mares s'ha desplaçat cap a la dreta en relació amb els anys anteriors, el que indica que els fills es tenen en edats més tardanes. L'any 2015 l'edat *mitjana* a la maternitat s'ha situat en el seu màxim històric, els 32 anys, i la *moda* (l'edat en què s'han produït més naixements) ha estat els 34 anys.

Taxes específiques de fecunditat per grup d'edat. 1995-2015. Baix Llobregat



Font: OC-BL, a partir de les dades de l'IDESCAT

A tot això s'ha d'afegir l'estudi de la **taxa de fecunditat**, que és l'indicador que mesura la intensitat del fenomen de la natalitat i s'expressa en nombre de naixements per cada 1.000 dones en edat de tenir fills. El grup de 30 a 34 anys és el que presenta la taxa de fecunditat més elevada l'any 2015 (de 100 naixements per cada 1.000 dones d'aquesta edat). El següent grup d'edat amb una major taxa de fecunditat és el de dones de 35 a 39 anys (65 naixement per cada 1.000 dones), que aquest any es torna a situar per sobre del grup de 25 a 29 anys (62

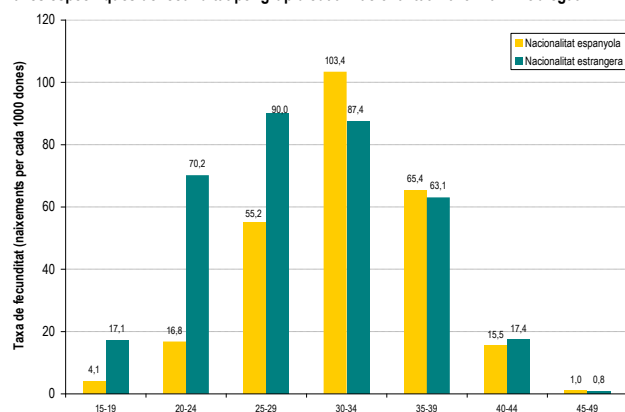
naixements per cada 1.000 dones). Aquestes dades confirmen de nou el fenomen de l'endarreriment de l'edat mitjana a la maternitat.

L'**indicador conjuntural de fecunditat**³, o nombre mitjà de fills per dona, ha passat de **1,40** fills per dona l'any 2014 a **1,37** fills per dona al 2015 (dada provisional).

³ L'indicador conjuntural de fecunditat, també anomenat índex sintètic de fecunditat (ISF), és un indicador estadístic que reflecteix el nombre mitjà de fills que tindria una dona durant el transcurs de la seva vida suposant que no hi ha mortalitat femenina durant els seus anys de fertilitat i que durant aquest període es registren exactament les taxes específiques de fecunditat de l'any en qüestió.

Aquest indicador conjuntural de fecunditat mostra diferències en funció de la nacionalitat de les mares, de tal forma que és més elevat entre les dones estrangeres (1,73 fills per dona) que entre les espanyoles (1,31 fills).

Taxes específiques de fecunditat per grup d'edat i nacionalitat. 2015. Baix Llobregat



Font: OC-BL, a partir de les dades de l'IDESCAT

La fecunditat més elevada de les dones estrangeres respecte a les espanyoles es dona sobretot en els grups d'edat de menys de 30 anys. Entre els 30 i 39 anys són les dones espanyoles les que presenten taxes de fecunditat més altes ja que concentren més la natalitat en aquest interval d'edat. A partir dels 40 anys la fecunditat torna a ser superior en les dones estrangeres (tret del cas de les dones de més de 45 anys). L'edat mitjana a la maternitat en les dones espanyoles és de 32,5 anys, mentre que en les estrangeres és de 29,9.

La distribució total de naixements segons la nacionalitat dels pares mostra com al 2015 el nombre de naixements de mare estrangera suposa el 18,4% del total (en xifres absolutes, 1.411 naixements).

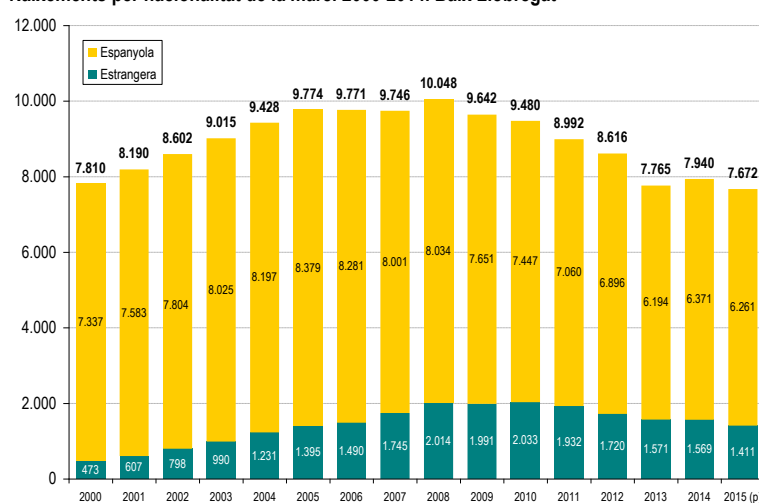
La majoria dels naixements de mare estrangera han estat de dones amb nacionalitat marroquina (el 39% del total de naixements de mare estrangera). A continuació es troben els naixements de mares de nacionalitat romanesa (5% del total), pakistanesa (4%), xinesa (4%) i boliviana (3%). Aquest any 2015, les nacionalitats romanesa, pakistanesa i xinesa han tornat a superar a les nacionalitats d'Amèrica central i del sud, que durant bastants anys es van consolidar com les més importants en termes de nombre de naixements de mare estrangera. Aquest fenomen pot relacionar-se amb les darreres tendències migratòries.

Naixements de mare estrangera per nacionalitat. 2015
Baix Llobregat

Nacionalitat	Naixements	%
Marroc	547	38,8
Romania	73	5,2
Pakistan	53	3,8
Xina	52	3,7
Bolívia	45	3,2
Itàlia	40	2,8
Colòmbia	38	2,7
Equador	36	2,6
Rússia	30	2,1
França	26	1,8
Resta de nacionalitats	471	33,4
Total	1.411	100

Font: OC-BL, a partir de les dades de l'IDESCAT

Naixements per nacionalitat de la mare. 2000-2014. Baix Llobregat



Font: OC-BL, a partir de les dades de l'IDESCAT

Quadre metodològic

Les xifres de naixements formen part de l'estadística del moviment natural de la població, que també inclou les dades de defuncions i de matrimonis, a partir de la inscripció del fet demogràfic al Registre Civil. La font original de les dades són les butlletes estadístiques del part de dones residents a Catalunya inscrites en els registres civils.

La majoria de dades sobre natalitat es refereixen al municipi de residència de la mare, que és la variable més significativa, enfront del lloc d'inscripció del nascut, ja que la majoria dels naixements tenen lloc en centres sanitaris localitzats en municipis que poden ser diferents del de residència.

Fins al 2011 les dades presentades fan referència a les inscripcions registrades a Catalunya de dones que hi resideixen. A partir de l'any 2012, les dades es difonen anualment en dues fases: les dades provisionals, amb els parts de dones residents inscrits en els registres civils de Catalunya, i les dades definitives, amb la publicació de la totalitat de les taules dels parts de totes les dones residents, incloent-hi els inscrits en els registres civils d'altres comunitats autònomes.

Els denominadors utilitzats per calcular les taxes de natalitat i fecunditat corresponen al Padró municipal en el cas dels anys 2014 i 2015 i a les estimacions intercensals de població per a la resta d'anys.

Informació addicional

[Enllaç a la consulta de les dades municipals publicades per l'IDESCAT](#)

[Enllaç a la nota de premsa publicada per l'IDESCAT](#)

ANNEX 1: Dades de naixements per municipis

Naixements. 2005-2015. Baix Llobregat i municipis

	2005	2006	2007	2008	2009	2010	2011	2012	2013	2014	2015
Abrera	144	152	174	168	153	183	167	151	127	146	119
Begues	66	66	74	77	76	63	58	74	51	74	54
Castelldefels	775	774	731	790	758	718	712	678	601	623	625
Castellví de Rosanes	21	16	26	14	17	12	17	12	15	10	17
Cervelló	98	110	89	102	137	92	88	79	106	85	85
Collbató	53	67	75	61	63	44	38	40	51	26	31
Corbera de Llobregat	169	188	239	209	194	201	171	169	148	144	114
Cornellà de Llobregat	954	903	897	920	989	940	906	829	728	833	762
Esparreguera	264	284	283	263	265	237	231	242	188	180	199
Esplugues de Llobregat	417	424	455	465	422	402	401	385	373	364	401
Gavà	497	535	556	567	500	564	513	482	435	459	420
Martorell	393	386	401	407	404	397	383	317	264	329	261
Molins de Rei	345	328	330	331	325	337	318	285	289	251	249
Olesa de Montserrat	354	345	303	358	313	335	330	295	251	266	278
Pallejà	180	163	161	162	139	145	129	136	124	103	104
Palma de Cervelló, la	39	30	37	43	30	31	28	29	27	21	23
Papiol, el	46	45	39	55	56	45	45	40	54	46	52
Prat de Llobregat, el	719	715	671	761	720	708	693	655	611	634	609
Sant Andreu de la Barca	437	430	407	440	396	408	345	364	343	311	307
Sant Boi de Llobregat	875	921	964	976	989	944	861	901	794	853	790
Sant Climent de Llobregat	76	64	51	54	47	50	58	50	37	48	51
Sant Esteve Sesrovires	92	75	67	89	80	64	68	71	56	45	58
Sant Feliu de Llobregat	550	513	506	473	497	482	424	423	365	392	396
Sant Joan Despí	406	414	392	413	366	370	367	331	341	278	337
Sant Just Desvern	145	150	148	159	137	144	133	171	174	150	160
Sant Vicenç dels Horts	345	364	342	338	324	306	281	299	241	271	273
Santa Coloma de Cervelló	142	147	153	136	136	122	95	97	50	73	62
Torrelles de Llobregat	70	65	72	100	74	73	87	73	55	59	62
Vallirana	190	200	188	218	204	177	179	180	142	139	143
Viladecans	912	897	915	899	831	886	866	758	724	727	630
Baix Llobregat	9.774	9.771	9.746	10.048	9.642	9.480	8.992	8.616	7.765	7.940	7.672

Font: OC-BL, a partir de les dades de l'IDESCAT

ANNEX 2: Noms dels nadons

Noms dels nadons. Baix Llobregat. 2015

NENES				
Rànkning	Nom	Freqüència	%	Rànkning any anterior
1	MARTINA	106	28,8	1
2	LUCÍA	100	27,2	2
3	NOA	72	19,6	9
4	EMMA	71	19,3	8
5	MARIA/MARÍA	69	18,8	6
6	LAIA	66	18,0	3
7	JÚLIA/JULIA	64	17,4	5
8	PAULA	59	16,1	4
9	AINA	58	15,8	13
10	SARA	52	14,2	12
11	CARLA	48	13,1	7
12	ALBA	47	12,8	14
13	DANIELA	45	12,2	10
14	SOFÍA/SOFIA	41	11,2	16
15	VALÈRIA/VALERIA	40	10,9	11
16	VALENTINA	39	10,6	22
17	MIA	37	10,1	43
18	CLÀUDIA/CLAUDIA	34	9,3	15
19	ONA	34	9,3	21
20	ABRIL	33	9,0	23
21	ARIADNA	31	8,4	31
22	NORA	31	8,4	18
23	ALMA	30	8,2	20
24	AINHOA	27	7,3	25
25	ELSA	27	7,3	17

NENS				
Rànkning	Nom	Freqüència	%	Rànkning any anterior
1	MARC	102	25,5	1
2	HUGO	95	23,8	2
3	ERIC/ÉRIC/ÉRIC	82	20,5	4
4	ÀLEX/ÁLEX	72	18,0	5
5	LEO	68	17,0	3
6	BIEL	64	16,0	6
7	POL	64	16,0	8
8	NIL	59	14,8	7
9	MARTÍ	57	14,3	11
10	ENZO	56	14,0	22
11	JAN	50	12,5	13
12	PAU	49	12,3	16
13	ALEIX	47	11,8	19
14	BRUNO	46	11,5	18
15	ADRIÁN	41	10,3	15
16	GERARD	41	10,3	12
17	MARIO	41	10,3	17
18	LUCAS	40	10,0	28
19	DANIEL	38	9,5	10
20	DAVID	38	9,5	20
21	VÍCTOR	36	9,0	21
22	JOEL	35	8,8	9
23	PABLO	34	8,5	31
24	HÉCTOR/HÉCTOR	32	8,0	25
25	MARTÍN	32	8,0	61

Font: OC-BL, a partir de les dades de l'IDESCAT

Amb la col·laboració de:

