

LA SITUACIÓ DEL SECTOR DE LA CONSTRUCCIÓ AL BAIX LLOBREGAT

Baix Llobregat, febrer de 2008

ÍNDEX

INTRODUCCIÓ.....	2
1. DADES MACROECONÒMIQUES	3
2. ATUR REGISTRAT.....	5
3. CONTRACTACIÓ REGISTRADA	9
4. ESTRUCTURA PRODUCTIVA.....	13
5. REGULACIÓ D'OCUPACIÓ	19
6. SINISTRALITAT LABORAL	20
CONCLUSIONS.....	21
QUADRES RESUM	22
Baix Llobregat	22
Zona Centre	23
Zona Delta.....	24
Zona Nord	25
Zona Vall Baixa	26

INTRODUCCIÓ

En els darrers anys ha anat incrementant-se el pes de la construcció en el total de l'economia del Baix Llobregat. Així, des de l'any 2000 es va incrementar la presència d'aquest sector en el total del Producte Interior Brut de la comarca; l'ocupació en el sector va augmentar fins al 2006 i principis de 2007, però des d'aquests períodes i sobretot durant els darrers trimestres del 2007 es marca un punt d'inflexió en aquesta tendència.

L'increment dels crèdits hipotecaris (en concepte de preu i cost), la construcció en excés d'obra nova en el període 2002-2006, o el creixement del preu de l'habitatge que tindria, com a possible conseqüència, l'alentiment de construcció d'obra nova, han estat factors que s'han utilitzat com explicatius de l'estancament o decrement del dinamisme productiu del sector.

En aquest sentit, l'informe "La situació del sector de la construcció al Baix Llobregat" respon a una demanda de detecció d'aquesta possible crisi. Per això, l'informe ha considerat l'estudi dels següents indicadors¹:

- evolució del Producte Interior Brut del sector;
- aportació del PIB del sector de la construcció al total del PIB comarcal;
- evolució de l'atur i contractació registrada del sector de la construcció;
- població assalariada i autònoma del sector de la construcció i de l'activitat immobiliària com a principal activitat econòmica derivada afectada;
- expedients de regulació d'ocupació del sector de la construcció i,
- sinistralitat laboral.

L'anàlisi d'aquests indicadors contempla tant l'evolució històrica de les dades, el comportament dels indicadors en cadascun dels àmbits territorials de la comarca (zones territorials i municipis), com també la comparació amb altres unitats territorials (demarcació de Barcelona i Catalunya).

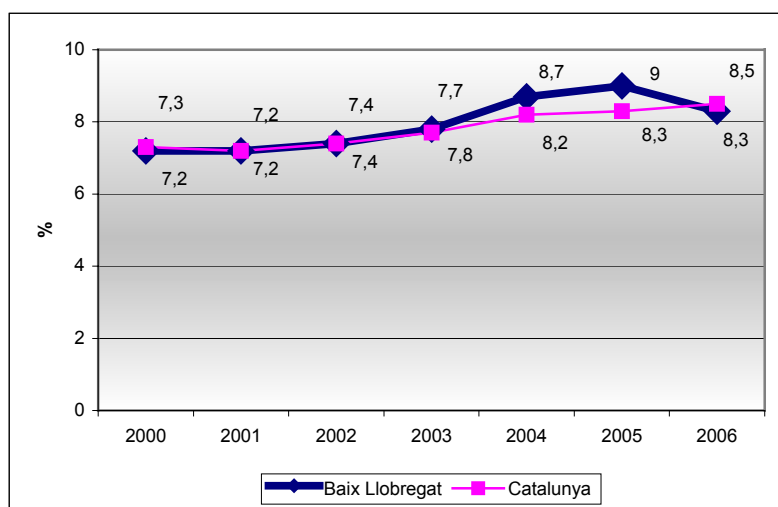
Finalment, s'inclouen cinc fitxes que, a mode de resum, presenten les principals dades de l'evolució dels indicadors seleccionats, pel conjunt de la comarca i per cadascuna de les seves zones territorials: Zona Centre; Zona Delta; Zona Nord i Zona Vall Baixa.

¹ Aquest informe només estudia una part dels indicadors que conformen el sector econòmic de la construcció. Es presenta així com una primera aproximació a la diagnosi del sector. Seria necessari en futurs estudis incloure d'altres indicadors com ara l'evolució de la productivitat de les empreses que configuren el sector, l'increment o decrement de l'oferta a la comarca (nova construcció i tipus -habitatge públic, equipaments, infraestructures, etc.-)

1. DADES MACROECONÒMIQUES

El 8,3% del Producte Interior Brut del Baix Llobregat prové del sector de la construcció. El creixement del PIB del sector de la construcció fou superior a l'observat en el sector primari i en la indústria però inferior al sector de serveis en els períodes 2003-2006 i 2004-2006.

Pes del sector de la construcció en el total del PIB



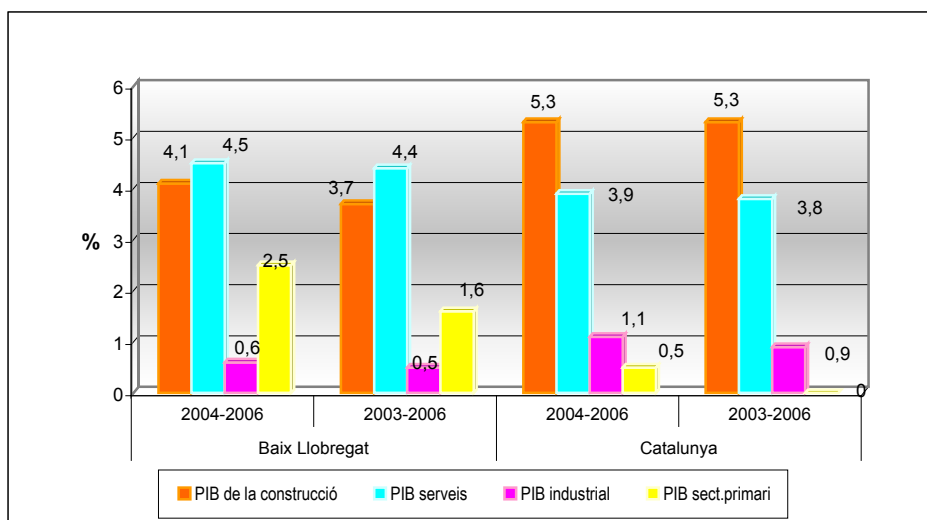
Font: OPMT-BL, a partir de l'Anuari Econòmic Comarcal de 2007 de Caixa Catalunya.

De l'estimació del Producte Interior Brut comarcal² de 2006, s'observa un lleuger però progressiu augment de l'aportació del sector de la construcció en el PIB del Baix Llobregat. Si a l'any 2000 l'aportació de la construcció al PIB suposava el 7,2% del total, al 2006 aquesta pujà fins al 8,3%. Comparant amb l'aportació d'aquest sector d'activitat en l'àmbit català, l'aportació és lleugerament inferior (al 2006 l'aportació del sector de la construcció al total del PIB català fou del 8,5%).

² El producte interior brut (PIB) mesura el resultat final de l'activitat productiva en el territori. Hi ha tres òptiques per a l'estimació i anàlisi del PIB: oferta, demanda i renda. Des del punt de vista de l'oferta, el PIB permet avaluar quina és l'aportació de les diferents branques productives al conjunt de l'economia (valor afegit brut de l'agricultura, la indústria, la construcció i els serveis).

El PIB des de l'òptica de l'oferta comprèn els valors afegits bruts, valorats a preus bàsics, de les principals branques d'activitat (agricultura, indústria, construcció i serveis). A més, s'inclou una variable fiscal (impostos nets sobre productes) resultat de l'agregació de l'IVA, els impostos nets sobre les importacions i els altres impostos nets sobre productes.

Creixement del Producte Interior Brut per grans sectors econòmics.



Font: OPMT-BL, a partir de l'Anuari Econòmic Comarcal de 2007 de Caixa Catalunya.

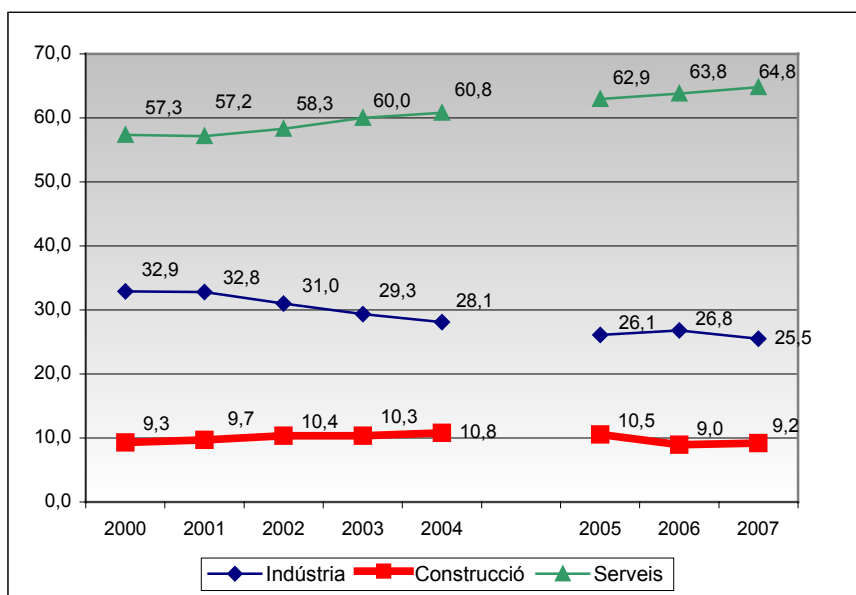
En quant al creixement del Producte Interior Brut del sector de la construcció, es pot observar com ha incrementat lleugerament des del període 2003-2006 a la comarca. Si en aquest període el creixement del PIB del sector de la construcció era del 3,7% en el període 2004-2006 fou del 4,1%. Comparant amb els altres sectors productius – primari, indústria i serveis- aquest creixement fou superior a l'observat al sector primari i industrial però inferior al sector serveis.

Si es compara la tendència de creixement del PIB de la construcció en el Baix Llobregat, amb l'observada a Catalunya, aquesta és similar. Tot i això, la comparació amb el creixement del PIB d'altres sectors productius a Catalunya fa a la construcció ser el sector productiu on s'observa un major creixement del PIB.

2. ATUR REGISTRAT

Respecte el quart trimestre del 2006, s'ha observat un creixement del 13,5% d'aturats registrats que tenien en la construcció la seva anterior ocupació. Tot i amb això, si es comparen les mitjanes anuals del 2007 i del 2005, s'observa un descens de les persones aturades del sector de la construcció de gairebé 15%.

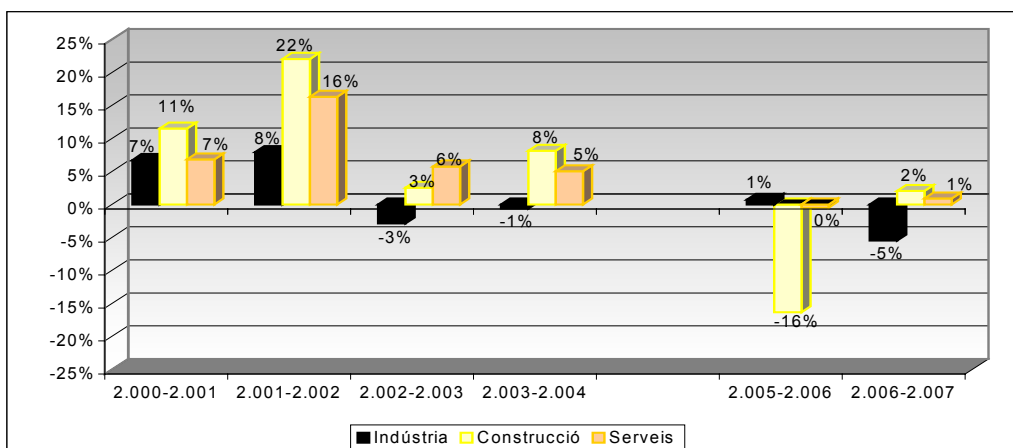
Pes de cada sector econòmic en el total de població aturada. Baix Llobregat (%).



Font: OPMT-BL, a partir de les dades del Departament de Treball.

El volum d'atur registrat generat pel sector de la construcció ha anat variant al llarg dels darrers anys a la comarca del Baix Llobregat. Amb tot, la proporció de persones aturades que tenien com anterior ocupació la construcció respecte el total de sectors econòmics s'ha anat mantenint entorn el 9 i 10%.

Variacions anuals de l'atur registrat per grans sectors. Baix Llobregat. (%)



Font: OPMT-BL, a partir de les dades del Departament de Treball.

Si s'observa la variació en el número de persones aturades per sectors econòmics des de l'any 2001, es comprova com fins al 2004 s'incrementa el número de persones aturades que tenien en la construcció la seva anterior ocupació, en relació al dinamisme de l'ocupació del sector. En concret, es pot destacar el període 2001-2002 pel creixement, respecte l'anterior període, del 22%. El període 2005-2006 és el que presentarà un major descens d'aturats provinents d'aquest sector (16 punts percentuals menys respecte l'anterior període). Si comparem la variació anual de l'atur per grans sectors econòmics, durant el període 2000-2004, fou la construcció la que més creixement d'aturats va patir. Al 2006, en canvi, observa un decreixement del 16% d'aturats registrats. Aquest descens no s'observa en els altres sectors econòmics que, a excepció de la indústria (que disminueix lleugerament però de manera progressiva des de 2002-2003), incrementen el seu número d'aturats registrats.

Atur registrat provinent de la construcció (anual)

	Atur registrat construcció 2007	Var. 06-07 (%)	Var. 05-07 (%)
Cornellà de Llobregat	425	11,0	-2,3
Esplugues de Llobregat	104	0,0	-20,6
Sant Joan Despí	91	0,0	-10,8
Sant Just Desvern	18	-10,0	-10,0
ZONA CENTRE	638	6,7	-7,3
Begues	9	50,0	0,0
Castelldefels	166	4,4	-14,4
El Prat de Llobregat	198	5,3	-14,7
Gavà	179	21,8	-6,8
Sant Boi de Llobregat	321	3,9	-6,4
Sant Climent de Llobregat	12	33,3	-7,7
Viladecans	287	0,0	-20,9
ZONA DELTA	1.172	6,1	-12,9
Abrera	18	-18,2	-53,8
Castellví de Rosanes	0	-100,0	-100,0
Collbató	6	-25,0	-25,0
Esparreguera	52	-10,3	-29,7
Martorell	70	12,9	-21,3
Olesa de Montserrat	62	-15,1	-27,1
Sant Andreu de la Barca	72	7,5	-24,2
Sant Esteve Sesrovires	14	16,7	-6,7
ZONA NORD	294	-3,0	-27,6
Cervelló	17	-10,5	-34,6
Corbera de Llobregat	39	-20,4	-7,1
El Papiol	11	-15,4	0,0
La Palma de Cervelló	4	0,0	300,0
Molins de Rei	59	13,5	-11,9
Pallejà	24	9,1	0,0
Sant Feliu de Llobregat	108	-15,6	-21,7
Sant Vicenç dels Horts	94	-16,1	-28,8
Santa Coloma de Cervelló	14	0,0	-12,5
Torrelles de Llobregat	10	-33,3	-23,1

Vallirana	45	7,1	-8,2
ZONA VALL BAIXA	425	-9,6	-18,1
BAIX LLOBREGAT	2.525	2,1	-14,6

Font: OPMT-BL, a partir de les dades del Departament de Treball

L'evolució trimestral de l'atur registrat del sector de la construcció (aturats registrats que tenien com ocupació anterior del sector de la construcció) ha sofert un creixement constant al llarg del 2007. El quart trimestre de 2007 van haver-hi 2.749 persones aturades que provenien del sector de la construcció al Baix Llobregat.

Segons àmbits territorials de la comarca, les zones Centre i Delta foren les que incrementaren el número de persones aturades que tenien en la construcció la seva anterior ocupació (6,7 i 6,1% respectivament). En canvi, les zones Nord i Vall Baixa, disminuïren el percentatge d'aturats (3 i 9,6% respectivament).

**Evolució trimestral d'aturats registrats provinents del sector de la construcció.
Baix Llobregat i municipis.**

	1T 2.007	2T 2.007	3T 2.007	4T 2.007	Variació trimestral (4T2007- 3T2007)	Variació anual (4T2007- 4T2006)
Cornellà de Llobregat	395	349	473	483	2,2	23,5
Esplugues de Llobregat	100	99	110	106	-3,3	-2,5
Sant Joan Despí	85	75	95	107	12,2	24,9
Sant Just Desvern	20	18	17	15	-11,8	-34,8
ZONA CENTRE	600	542	695	711	2,4	16,9
Begues	8	9	11	6	-43,8	-10,0
Castelldefels	160	150	173	181	4,8	15,5
El Prat de Llobregat	199	183	209	201	-3,8	9,4
Gavà	159	154	199	205	3,0	31,7
Sant Boi de Llobregat	282	286	349	365	4,7	24,9
Sant Climent de Llobregat	10	13	13	13	2,6	21,9
Viladecans	269	273	302	304	0,6	3,4
ZONA DELTA	1.087	1.067	1.255	1.275	1,6	15,9
Abrera	22	17	18	15	-15,1	-23,7
Castellví de Rosanes	1	0	0	0	0,0	0,0
Collbató	7	7	7	4	-42,9	-40,0
Esparreguera	49	49	56	54	-4,1	10,2
Martorell	66	56	76	81	6,6	22,1
Olesa de Montserrat	60	55	61	71	15,8	10,4
Sant Andreu de la Barca	71	68	81	67	-16,9	17,5
Sant Esteve Sesrovires	13	15	14	12	-12,2	-10,0
ZONA NORD	289	266	313	304	-2,8	10,0
Cervelló	12	16	19	19	0,0	54,1
Corbera de Llobregat	40	35	39	42	6,8	-3,8
El Papiol	14	12	8	8	-4,0	-29,4
La Palma de Cervelló	5	3	4	3	-30,8	-40,0
Molins de Rei	58	59	62	59	-4,8	0,6
Pallejà	21	22	28	26	-7,1	23,8
Sant Feliu de Llobregat	113	97	107	113	5,3	-9,8

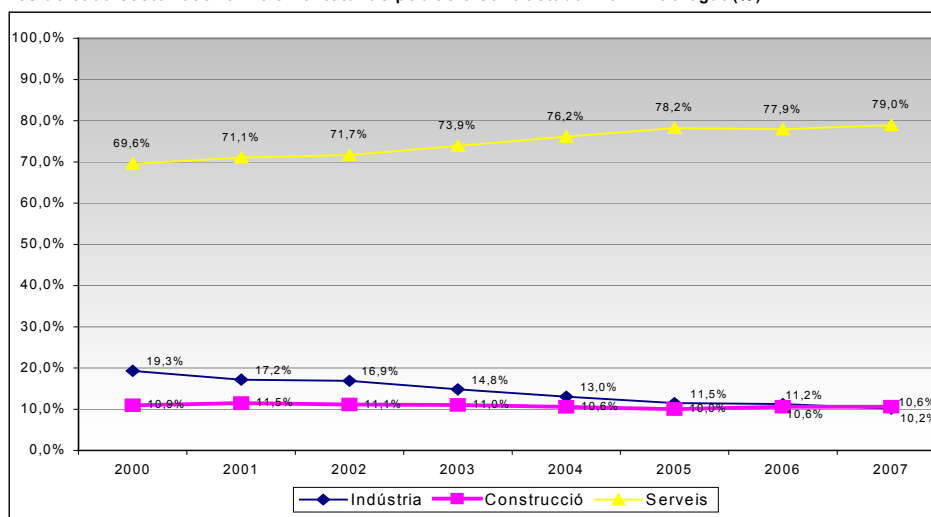
Sant Vicenç dels Horts	88	85	94	109	15,5	19,3
Santa Coloma de Cervelló	11	13	15	16	9,1	65,5
Torrelles de Llobregat	12	10	8	8	0,0	-46,7
Vallirana	43	40	42	57	34,6	28,6
ZONA VALL BAIXA	418	393	428	460	7,6	5,1
BAIX LLOBREGAT	2.394	2.268	2.690	2.749	2,2	13,5

Font: OPMT-BL, a partir de les dades del Departament de Treball

3. CONTRACTACIÓ REGISTRADA

El nombre de contractes registrats al sector de la construcció va començar a augmentar a partir de 2003 fins arribar al seu punt màxim l'any 2006. De manera més recent però, s'observa una disminució en el nombre de contractes, existint diferències entre els diferents territoris.

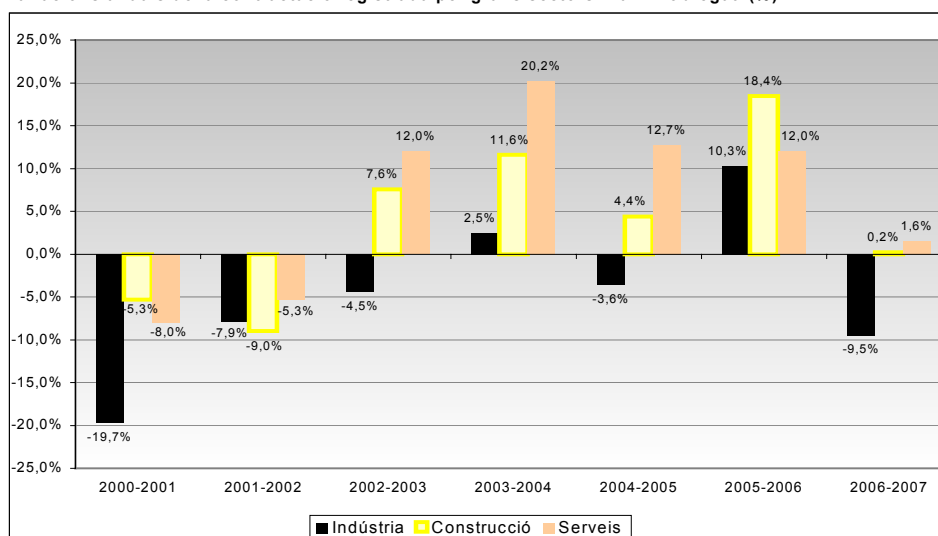
Pes de cada sector econòmic en el total de població contractada. Baix Llobregat (%)



Font: OPMT-BL, a partir de les dades del Departament de Treball

El volum de contractació generat pel sector de la construcció ha anat variant al llarg dels darrers anys a la comarca del Baix Llobregat. Amb tot, la proporció de contractes a la construcció respecte al total de sectors s'ha mantingut sempre al voltant del 10 i l'11%. Es pot dir, així, que la disminució del pes de la contractació al sector industrial ha anat més en favor del sector terciari que no pas de la construcció, ja que aquest sector ha mantingut el percentatge de contractes sobre el total.

Variacions anuals de la contractació registrada per grans sectors. Baix Llobregat. (%)



Font: OPMT-BL, a partir de les dades de l'INSS (Règim General i Règim Autònom). 2n Trimestre

Si s'observen les variacions en el nombre de contractes per sectors econòmics des de l'any 2001, es comprova com fins al 2003 tots els sectors disminueixen el nombre de contractes registrats, en relació amb la conjuntura econòmica del moment, però a partir del 2003 s'inicia un increment en la contractació registrada liderat pels sectors terciari i de la construcció. El nombre de contractes en aquest darrer sector augmenta així en un 8%, un 12% i un 4% aproximadament durant els anys 2003, 2004 i 2005, i durant el 2006 es produeix l'increment més important, del 18% (per sobre fins i tot del sector terciari). L'any 2007 però, es comença a veure un estancament en el nombre de contractes en la construcció, amb un increment de només el 0,2% respecte l'any anterior. Aquest estancament també s'observa en els serveis. En la indústria es veu un decrement de 9,5 punts percentuals.

Contractació registrada a la construcció

	Contractació construcció 2007	Var. 06-07 (%)	Var. 00-07 (%)
Cornellà de Llobregat	3.816	0,6	40,0
Esplugues de Llobregat	1.588	4,3	13,5
Sant Joan Despí	1.197	10,2	64,4
Sant Just Desvern	427	-9,3	31,8
ZONA CENTRE	7.028	2,2	35,8
Begues	153	-25,4	155,0
Castelldefels	1.575	-4,5	-12,7
El Prat de Llobregat	3.227	13,7	70,5
Gavà	1.683	17,6	-19,1
Sant Boi de Llobregat	2.755	-6,8	25,5
Sant Climent de Llobregat	147	-15,5	7,3
Viladecans	3.393	-2,8	-2,1
ZONA DELTA	12.933	1,5	11,1
Abrera	688	27,2	137,2
Castellví de Rosanes	27	-41,3	3,8
Collbató	80	14,3	-13,0
Esparreguera	453	-21,4	36,9
Martorell	941	4,4	63,9
Olesa de Montserrat	710	1,1	77,9
Sant Andreu de la Barca	918	-41,5	41,2
Sant Esteve Sesrovires	262	-6,8	74,7
ZONA NORD	4.079	-13,0	62,4
Cervelló	248	-13,9	17,0
Corbera de Llobregat	377	-11,5	101,6
El Papiol	170	50,4	188,1
La Palma de Cervelló	88	44,3	780,0
Molins de Rei	630	15,2	40,6
Pallejà	359	11,5	123,0
Sant Feliu de Llobregat	1.128	15,3	25,2
Sant Vicenç dels Horts	1.105	7,5	57,0
Santa Coloma de Cervelló	207	-8,4	-28,6
Torrelles de Llobregat	101	3,1	124,4
Vallirana	528	0,0	94,8
ZONA VALL BAIXA	4.941	7,1	50,3
BAIX LLOBREGAT	28.981	0,2	28,2

Font: OPMT-BL, a partir de les dades del Departament de Treball

La distribució per municipis i zones territorials mostra una evolució desigual en la contractació, així com també diferències en el volum de contractació segons el territori.

Pel que fa a l'evolució en relació amb l'any 2006, es veu una disminució en el nombre de contractes registrats a la zona Nord mentre que a la resta de zones hi ha un increment, en especial la zona Vall Baixa. Si el que s'observa és l'evolució des de l'any 2000 fins al 2007, es veu precisament com són les zones Nord i Vall Baixa les que més han augmentat el nombre de contractes registrats. No obstant això, són les zones Centre i, sobretot, la Delta, les que apleguen un major nombre de contractes en la construcció.

Evolució trimestral de la contractació registrada en el sector de la construcció. Baix Llobregat i municipis

	1T 2.007	2T 2.007	3T 2.007	4T 2.007	Variació trimestral (4T2007- 3T2007)	Variació anual (4T2007- 4T2006)
Cornellà de Llobregat	1.146	841	837	992	18,5	7,5
Esplugues de Llobregat	397	353	416	422	1,4	19,9
Sant Joan Despí	359	325	249	264	6,0	-2,6
Sant Just Desvern	140	97	95	95	0,0	-28,6
ZONA CENTRE	2.042	1.616	1.597	1.773	11,0	5,6
Begues	48	41	16	48	200,0	-12,7
Castelldefels	442	420	362	351	-3,0	-18,2
El Prat de Llobregat	945	844	595	843	41,7	33,4
Gavà	481	416	421	365	-13,3	-12,0
Sant Boi de Llobregat	804	661	593	697	17,5	-2,9
Sant Climent de Llobregat	38	26	31	52	67,7	15,6
Viladecans	900	777	918	798	-13,1	8,0
ZONA DELTA	3.658	3.185	2.936	3.154	7,4	4,0
Abrera	169	177	177	165	-6,8	52,8
Castellví de Rosanes	13	4	6	4	-33,3	-33,3
Collbató	28	21	19	12	-36,8	-14,3
Esparreguera	138	120	90	105	16,7	-42,9
Martorell	259	243	194	245	26,3	1,2
Olesa de Montserrat	243	164	159	144	-9,4	-31,4
Sant Andreu de la Barca	260	264	214	180	-15,9	-52,3
Sant Esteve Sesrovires	88	83	46	45	-2,2	-39,2
ZONA NORD	1.198	1.076	905	900	-0,6	-25,9
Cervelló	63	58	53	74	39,6	34,5
Corbera de Llobregat	94	94	84	105	25,0	0,0
El Papiol	44	33	55	38	-30,9	2,7
La Palma de Cervelló	14	20	30	24	-20,0	60,0
Molins de Rei	195	127	138	170	23,2	9,7
Pallejà	104	96	62	97	56,5	15,5
Sant Feliu de Llobregat	335	326	214	253	18,2	-8,0
Sant Vicenç dels Horts	325	275	252	253	0,4	-9,6
Santa Coloma de Cervelló	45	63	53	46	-13,2	-22,0
Torrelles de Llobregat	28	22	19	32	68,4	52,4
Vallirana	173	136	111	108	-2,7	-13,6
ZONA VALL BAIXA	1.420	1.250	1.071	1.200	12,0	-0,9
BAIX LLOBREGAT	8.318	7.127	6.509	7.027	8,0	-1,6

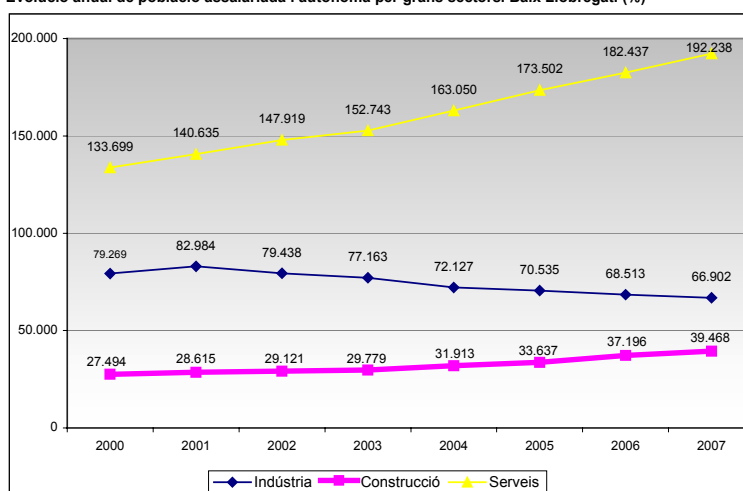
Font: OPMT-BL, a partir de les dades del Departament de Treball

Si es pren com a referència un període més recent, quart trimestre del 2007, es veu com la situació és diferent en les diverses zones. En general, el nombre de contractes disminueix progressivament fins al tercer trimestre per recuperar-se el quart. Tot i amb això, la recuperació en el nombre de contractes del quart trimestre de 2007 només ha deixat valors superiors al quart trimestre de 2006 en els casos de les zones Centre i Delta, mentre que a la zona Vall Baixa i sobretot a la zona Nord s'ha produït una disminució. Tampoc cal oblidar que aquestes dades reflecteixen una recuperació de contractes després del període dels mesos d'estiu quan, generalment, es produeix una disminució de l'afiliació.

4. ESTRUCTURA PRODUCTIVA

L'ocupació al sector de la construcció ha anat creixent en els darrers anys, així com també han anat creixent en les activitats immobiliàries. L'any 2006 però, marca un punt d'inflexió que determina si més no una certa incertesa en les dades de la construcció i una clara disminució de les activitats immobiliàries pel que fa a la població assalariada a les mateixes.

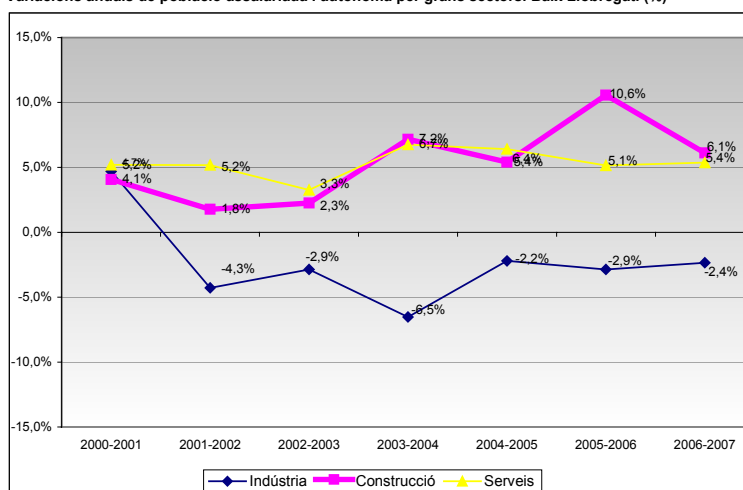
Evolució anual de població assalariada i autònoma per grans sectors. Baix Llobregat. (%)



Font: OPMT-BL, a partir de les dades de l'INSS (Règim General i Règim Autònom). 2n Trimestre

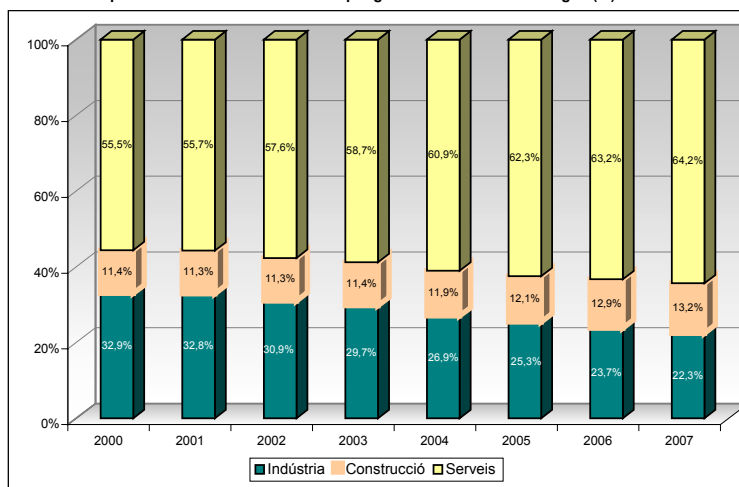
La població ocupada en el sector de la construcció (tenint en compte el col·lectiu assalariat i el del règim autònom) ha crescut anualment de manera ininterrompuda des de l'any 2000 fins al 2007. Aquest increment ha estat similar al donat al sector terciari, en contrast amb la indústria que disminueix la seva presència en l'estructura productiva any rere any.

Variacions anuals de població assalariada i autònoma per grans sectors. Baix Llobregat. (%)



Font: OPMT-BL, a partir de les dades de l'INSS (Règim General i Règim Autònom). 2n Trimestre

Evolució de la població assalariada i autònoma per grans sectors. Baix Llobregat. (%)



Font: OPMT-BL, a partir de les dades de l'INSS (Règim General i Règim Autònom). 2n Trimestre

Població assalariada i autònoma a la construcció

	Ass + Aut construcció 2007	Var. 06-07 (%)	Var. 00-07 (%)
Cornellà de Llobregat	5.969	13,7	50,2
Esplugues de Llobregat	2.611	-2,6	39,0
Sant Joan Despí	1.753	7,6	86,5
Sant Just Desvern	608	-18,6	34,2
ZONA CENTRE	10.941	6,1	51,0
Begues	233	21,4	89,4
Castelldefels	2.202	4,7	38,1
El Prat de Llobregat	2.515	-9,4	40,9
Gavà	2.325	5,3	39,5
Sant Boi de Llobregat	3.666	-7,5	25,7
Sant Climent de Llobregat	171	-37,4	-35,7
Viladecans	3.222	6,0	30,1
ZONA DELTA	14.334	-1,5	32,4
Abrera	651	27,4	97,9
Castellví de Rosanes	38	-33,3	-30,9
Collbató	137	-2,1	10,5
Esparreguera	848	-4,1	60,9
Martorell	767	-5,4	3,2
Olesa de Montserrat	1.038	-2,3	68,2
Sant Andreu de la Barca	1.319	13,4	65,9
Sant Esteve Sesrovires	330	7,1	59,4
ZONA NORD	5.128	3,9	51,0
Cervelló	357	16,7	44,5
Corbera de Llobregat	560	-4,3	48,9
El Papiol	191	-13,2	-8,6

La Palma de Cervelló	163	25,4	186,0
Molins de Rei	801	1,5	1,5
Pallejà	454	6,1	57,6
Sant Feliu de Llobregat	1.467	0,9	37,2
Sant Vicenç dels Horts	1.685	3,4	18,4
Santa Coloma de Cervelló	585	19,9	63,4
Torrelles de Llobregat	203	2,0	10,3
Vallirana	731	5,2	45,3
ZONA VALL BAIXA	7.197	3,9	30,8
BAIX LLOBREGAT	37.600	2,4	39,4

Font: OPMT-BL, a partir de les dades de l'INSS (Règim General i Règim Autònom). 4t. Trimestre

Els increments anuals del sector de la construcció es mantenen tots els anys entre el 2% i el 6%, destacant l'increment donat de 2005 a 2006, que va ser superior al 10%. Això ha fet que la proporció de persones assalariades i autònomes a la construcció hagi augmentat d'un 11,4% del total l'any 2000 fins a un 13,2% l'any 2007. Cal dir que la presència de persones que estan afiliades al règim de treball autònom és superior en el cas de la construcció (28% del total de l'ocupació) que en els casos dels serveis (20%) o la indústria (7%).

Evolució trimestral de la població assalariada i autònoma de la construcció. Baix Llobregat i municipis

	1T 2007	2T 2007	3T 2007	4T 2007	Variació trimestral (4T2007-3T2007)	Variació anual (4T2007-4T2006)
Cornellà de Llobregat	6.137	6.246	5.824	5.969	2,5	13,7
Esplugues de Llobregat	3.102	2.973	2.931	2.611	-10,9	-2,6
Sant Joan Despí	1.794	1.807	1.782	1.753	-1,6	7,6
Sant Just Desvern	700	682	682	608	-10,9	-18,6
ZONA CENTRE	11.733	11.708	11.219	10.941	-2,5	6,1
Begues	224	248	240	233	-2,9	21,4
Castelldefels	2.301	2.450	2.314	2.202	-4,8	4,7
El Prat de Llobregat	2.519	2.549	2.518	2.515	-0,1	-9,4
Gavà	2.325	2.419	2.382	2.325	-2,4	5,3
Sant Boi de Llobregat	3.868	3.891	3.778	3.666	-3,0	-7,5
Sant Climent de Llobregat	212	196	179	171	-4,5	-37,4
Viladecans	3.473	3.467	3.357	3.222	-4,0	6,0
ZONA DELTA	14.922	15.220	14.768	14.334	-2,9	-1,5
Abrera	606	591	627	651	3,8	27,4
Castellví de Rosanes	34	34	29	38	31,0	-33,3
Collbató	183	187	137	137	0,0	-2,1
Esparreguera	855	853	870	848	-2,5	-4,1
Martorell	842	878	803	767	-4,5	-5,4
Olesa de Montserrat	1.113	1.110	1.093	1.038	-5,0	-2,3
Sant Andreu de la Barca	1.135	1.059	1.062	1.319	24,2	13,4
Sant Esteve Sesrovires	354	360	334	330	-1,2	7,1
ZONA NORD	5.122	5.072	4.955	5.128	3,5	3,9
Cervelló	313	308	342	357	4,4	16,7
Corbera de Llobregat	591	590	559	560	0,2	-4,3
El Papiol	248	243	204	191	-6,4	-13,2

La Palma de Cervelló	140	140	152	163	7,2	25,4
Molins de Rei	823	821	799	801	0,3	1,5
Pallejà	439	451	431	454	5,3	6,1
Sant Feliu de Llobregat	1.536	1.580	1.502	1.467	-2,3	0,9
Sant Vicenç dels Horts	1.763	1.806	1.722	1.685	-2,1	3,4
Santa Coloma de Cervelló	534	574	566	585	3,4	19,9
Torrelles de Llobregat	201	200	197	203	3,0	2,0
Vallirana	724	755	749	731	-2,4	5,2
ZONA VALL BAIXA	7.312	7.468	7.223	7.197	-0,4	3,9
BAIX LLOBREGAT	39.089	39.468	38.165	37.600	-1,5	2,4

Font: OPMT-BL, a partir de les dades de l'INSS (Règim General i Règim Autònom)

Així doncs, l'increment de l'ocupació dels darrers anys en el sector de la construcció és innegable, veient fins i tot com en algunes zones i municipis aquesta variació supera el 50% en relació amb l'any 2000. No obstant això, si es prenen en consideració els darrers trimestres la tendència sembla trencar-se o, si més no, alentir-se. Tot i que la població ocupada a la construcció ha augmentat a la comarca el 4t trimestre de 2007 en relació amb el 4t trimestre de l'any anterior, es veu com aquesta evolució anual és negativa en el cas de la zona Delta. També es veu una disminució continuada des del primer trimestre de l'any 2007 fins al quart al conjunt de la comarca i a la majoria de zones.

Població assalariada i autònoma a activitats immobiliàries

	Ass + Aut act. immobiliàries		
	2007	Var. 06-07 (%)	Var. 05-07 (%)
Cornellà de Llobregat	803	6,8	17,4
Esplugues de Llobregat	328	-6,3	-0,6
Sant Joan Despí	128	-9,2	0,8
Sant Just Desvern	270	18,9	37,8
ZONA CENTRE	1.529	4,0	14,4
Begues	33	-31,3	-10,8
Castelldefels	477	-9,3	-6,5
El Prat de Llobregat	255	-13,9	0,8
Gavà	207	-16,9	-18,8
Sant Boi de Llobregat	306	-16,4	-21,5
Sant Climent de Llobregat	16	0,0	-23,8
Viladecans	240	-25,5	-28,4
ZONA DELTA	1.534	-15,9	-14,8
Abrera	38	-22,4	-9,5
Castellví de Rosanes	13	-7,1	62,5
Collbató	24	0,0	4,3
Esparreguera	73	-14,1	1,4
Martorell	91	-9,9	-3,2
Olesa de Montserrat	98	-31,0	-20,3
Sant Andreu de la Barca	93	-14,7	-17,0
Sant Esteve Sesrovires	46	4,5	-8,0
ZONA NORD	476	-16,2	-9,2
Cervelló	31	6,9	34,8

Corbera de Llobregat	64	-15,8	-12,3
El Papiol	22	-18,5	-15,4
La Palma de Cervelló	29	0,0	31,8
Molins de Rei	98	-14,8	6,5
Pallejà	44	-32,3	-22,8
Sant Feliu de Llobregat	130	-26,6	-22,6
Sant Vicenç dels Horts	130	-14,5	-0,8
Santa Coloma de Cervelló	32	3,2	23,1
Torrelles de Llobregat	42	20,0	44,8
Vallirana	61	-16,4	-30,7
ZONA VALL BAIXA	683	-15,6	-7,1
BAIX LLOBREGAT	4.222	-9,6	-4,0

Font: OPMT-BL, a partir de les dades del Departament de l'INSS (Règim General i Règim Autònom). 4t. Trimestre

Evolució trimestral de la població assalariada i autònoma de les activitats immobiliàries. Baix Llobregat i municipis

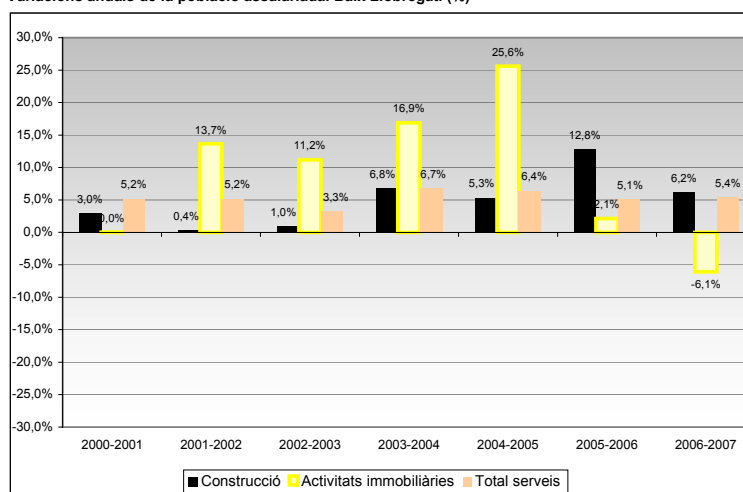
	1T 2007	2T 2007	3T 2007	4T 2007	Variació trimestral (4T2007- 3T2007)	Variació anual (4T2007- 4T2006)
Cornellà de Llobregat	845	839	799	803	0,5	6,8
Esplugues de Llobregat	336	330	334	328	-1,8	-6,3
Sant Joan Despí	137	133	126	128	1,6	-9,2
Sant Just Desvern	271	265	273	270	-1,1	18,9
ZONA CENTRE	1.589	1.567	1.532	1.529	-0,2	4,0
Begues	36	35	34	33	-2,9	-31,3
Castelldefels	553	513	494	477	-3,4	-9,3
El Prat de Llobregat	283	246	242	255	5,4	-13,9
Gavà	252	248	228	207	-9,2	-16,9
Sant Boi de Llobregat	369	358	337	306	-9,2	-16,4
Sant Climent de Llobregat	16	15	15	16	6,7	0,0
Viladecans	294	272	255	240	-5,9	-25,5
ZONA DELTA	1.803	1.687	1.605	1.534	-4,4	-15,9
Abreva	33	32	36	38	5,6	-22,4
Castellví de Rosanes	15	15	12	13	8,3	-7,1
Collbató	25	25	24	24	0,0	0,0
Esparreguera	83	82	74	73	-1,4	-14,1
Martorell	108	106	95	91	-4,2	-9,9
Olesa de Montserrat	130	115	109	98	-10,1	-31,0
Sant Andreu de la Barca	106	102	99	93	-6,1	-14,7
Sant Esteve Sesrovires	42	47	48	46	-4,2	4,5
ZONA NORD	542	524	497	476	-4,2	-16,2
Cervelló	28	29	31	31	0,0	6,9
Corbera de Llobregat	74	74	66	64	-3,0	-15,8
El Papiol	20	22	21	22	4,8	-18,5
La Palma de Cervelló	36	37	34	29	-14,7	0,0
Molins de Rei	105	106	100	98	-2,0	-14,8
Pallejà	62	55	51	44	-13,7	-32,3
Sant Feliu de Llobregat	175	163	154	130	-15,6	-26,6
Sant Vicenç dels Horts	137	134	121	130	7,4	-14,5
Santa Coloma de Cervelló	33	28	31	32	3,2	3,2

Torrelles de Llobregat	45	42	42	42	0,0	20,0
Vallirana	71	65	60	61	1,7	-16,4
ZONA VALL BAIXA	786	755	711	683	-3,9	-15,6
BAIX LLOBREGAT	4.720	4.533	4.345	4.222	-2,8	-9,6

Font: OPMT-BL, a partir de les dades de l'INSS (Règim General i Règim Autònom)

El sector de la construcció però, no només adquireix importància per si mateix sinó també per les activitats que es troben relacionades amb ell, com ara les activitats immobiliàries. Aquest tipus d'activitats ha experimentat forts increments en els darrers anys pel que fa població assalariada: des de l'any 2001 fins al 2005 va créixer més d'un 10% anual, arribant el 2005 a un augment del 25%. Aquests augments es van situar molt per sobre del sector de la construcció i del conjunt del sector terciari. A partir de l'any 2006 però, l'increment d'aquest tipus d'activitat va ser molt menor, situant-se per sota del conjunt dels serveis, i l'any 2007 s'observa una destrucció de població assalariada en aquestes activitats. Trimestralment s'observa una reducció progressiva d'aquesta activitat a gairebé totes les zones i municipis.

Variacions anuals de la població assalariada. Baix Llobregat. (%)



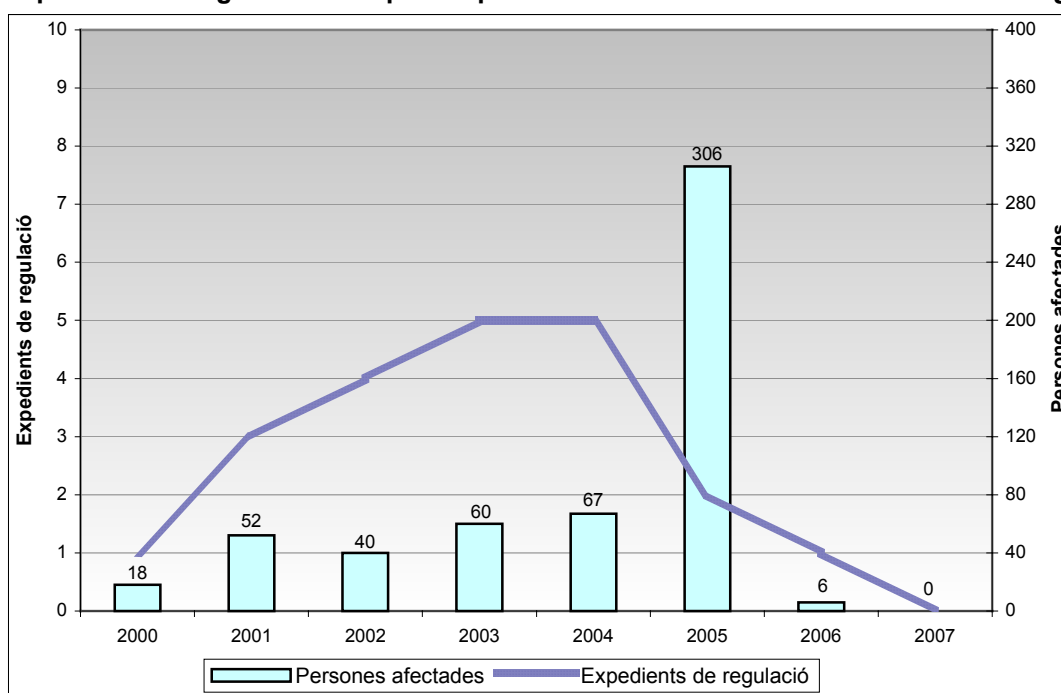
Font: OPMT-BL, a partir de les dades de l'INSS (Règim General). 2n. Trimestre

Si es compara l'evolució de la població assalariada i autònoma del sector de la construcció i de les activitats immobiliàries, s'observa com mentre a la construcció ha augmentat respecte el 2006 (2,4 punts percentuals més), la població assalariada de les activitats immobiliàries s'ha vist disminuïda (9,6 punts percentuals menys respecte el 2006 i 4 % menys respecte el 2005). Durant l'any 2007, tant la construcció com les activitats immobiliàries han vist disminuïda la seva població ocupada, tot i així, les activitats immobiliàries continuen presentant un ritme de desceleració major.

5. REGULACIÓ D'OCUPACIÓ

Des de l'any 2000, dels Expedients de Regulació d'Ocupació produïts a la comarca, un promig del 5,4% s'autoritzaren en el sector de la construcció. El promig de persones afectades per un ERO al sector de la construcció va ser del 4,5% (promig des del 2000).

Expedients de regulació d'ocupació i persones afectades. Construcció. Baix Llobregat



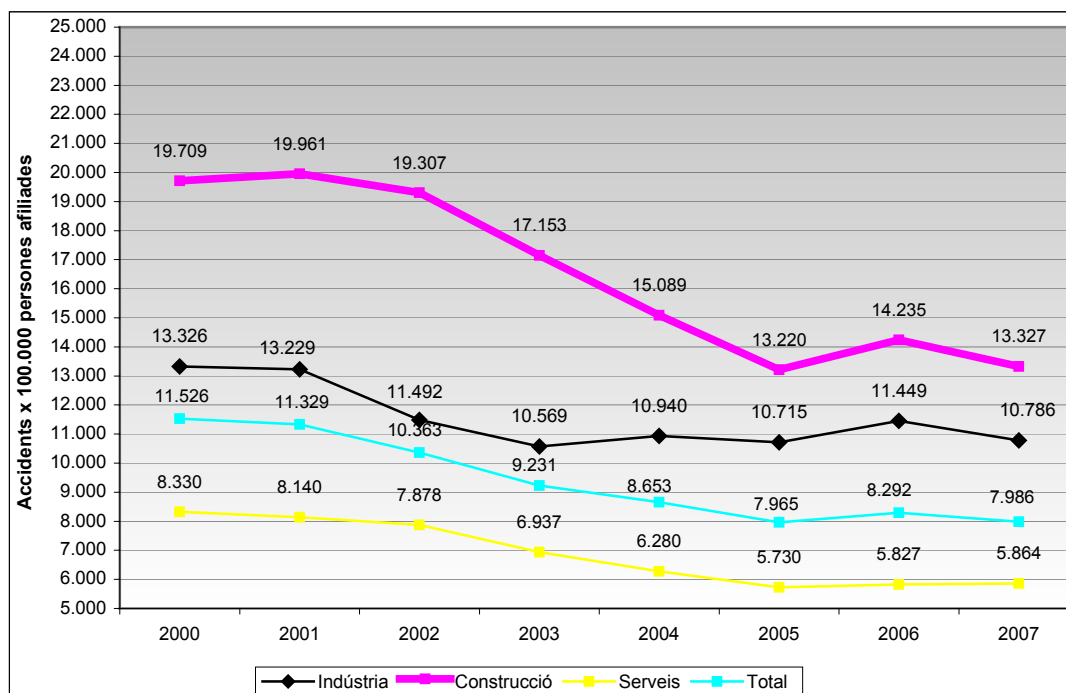
Font: OPMT-BL, a partir de les dades del Departament de Treball

L'evolució de la regulació d'ocupació mostra un augment dels expedients autoritzats des del 2000 fins al 2004, tot i que el nombre de persones afectades s'ha mantingut més o menys estable. L'any 2005, per contra, tot i la disminució en el nombre d'expedients de regulació, es produeix un fort increment en el nombre de persones afectades. Posteriorment només es van veure afectades 6 persones l'any 2006, i el 2007 no va haver cap expedient de regulació autoritzat al sector de la construcció.

6. SINISTRALITAT LABORAL

L'índex de sinistralitat laboral del sector de la construcció del Baix Llobregat supera els de la província de Barcelona i Catalunya.

Evolució dels índexs de sinistralitat per grans sectors. Baix Llobregat



Font: OPMT-BL, a partir de les dades del Departament de Treball

Durant els darrers anys, l'índex de sinistralitat del sector de la construcció ha estat el més elevat de tots els sectors econòmics presents a la comarca. Cal dir, però, que ha disminuït de manera progressiva el seu nivell, reduint la diferència amb el sector industrial (el segon sector econòmic amb major incidència de sinistralitat laboral). Al 2007, 13.327 persones de cada 100.000 afiliades al sector de la construcció s'accidentaren en el decurs de la seva jornada laboral.

CONCLUSIONS

La intenció del present informe ha estat indagar sobre la situació actual del sector de la construcció a la comarca, sobre el fet de si s'ha produït una crisi del sector en els darrers anys o de com es veu afectada la conjuntura laboral davant d'aquesta possible crisi.

L'anàlisi dels indicadors seleccionats no permet afirmar o rebutjar de manera clara la hipòtesi de la crisi del sector de la construcció, ja sigui per que es necessitaria disposar de més dades de manera longitudinal (més enllà del 2007) que confirmessin la tendència dels darrers trimestres, com per que caldria aprofundir en alguns d'aquests indicadors (com ara la qualitat de l'ocupació o la relació amb les activitats immobiliàries). També es plantejaria la necessitat de realitzar altres estudis de caire qualitatiu (característiques de la contractació; trets i evolució del tipus de població ocupada en el sector, etc.)

L'evolució del pes del sector de la construcció en el Producte Interior Brut del Baix Llobregat, per sobre del 3,5% els darrers anys, es troba per sobre de la mitjana del conjunt de sectors; el creixement progressiu -fins al 2006- de la població ocupada en el sector i el descens destacat respecte l'any 2005 del número de persones aturades registrades que tenien en la construcció la seva anterior ocupació podien ser interpretats com indicadors de la bona salut econòmica del sector. Des de 2003 i fins al 2006, a més, s'observà a la comarca un increment progressiu de la contractació registrada en el sector de la construcció, destacant-ne la realitzada a la Zona Delta. El 2007, però, s'atura aquest creixement, i es redueix la contractació respecte l'any anterior.

En quant a les persones afectades per expedients de regulació d'ocupació, el sector de la construcció sempre ha mostrat baixos nivells de persones afectades –respecte a la resta de sectors econòmics- a excepció de l'any 2005 on 306 persones del sector, es van veure afectades per un ERO. La sinistralitat laboral del sector, és, clarament, l'indicador que diferencia més el comportament de la construcció respecte a la resta de sectors econòmics. Tot i que la incidència dels accidents en el sector ha disminuït en relació amb els anys 2000 i 2001, la construcció al Baix Llobregat presenta els majors índexs de sinistralitat de tots els sectors econòmics, a més, si comparem les dades amb la demarcació de Barcelona i Catalunya, aquestes continuen sent les més elevades.

Per tal de detectar amb major precisió indicis d'una possible crisi, es va decidir també analitzar l'evolució d'una activitat econòmica clarament vinculada amb el sector i més potencialment afectada pels comportaments d'oferta i demanda del mercat: les activitats immobiliàries. L'evolució d'aquesta activitat mostra una clara tendència de desacceleració, produïda, entre d'altres, per la impossibilitat manifesta de continuar amb l'elevat creixement del dinamisme productiu donat en els anys 2003-2005, quan es van veure taxes d'increment anuals d'entre l'11 i el 26% de la població ocupada en aquest tipus d'activitats.

En resum, es pot afirmar que les darreres dades disponibles posen en entredit la continuïtat del ritme portat pel sector de la construcció en els darrers anys. Manifesten també la necessitat d'aprofundir en les característiques del tipus d'ocupació creat i quines implicacions pot suposar això en un futur. No obstant això, es requereixen encara dades més actualitzades per confirmar aquesta tendència així com aprofundir en d'altres aspectes de l'ocupació del sector que ajudin a comprendre millor el perquè i les característiques de la seva evolució.

INFORME EVOLUCIÓ SECTOR DE LA CONSTRUCCIÓ AL BAIX LLOBREGAT:

Àmbit territorial:	Comarca del Baix Llobregat
<p>DADES MACROECONÒMIQUES</p>	<ul style="list-style-type: none"> - Aproximadament el 8% del Producte Interior Brut de la comarca prové del sector de la construcció. - El creixement d'aquest sector des del 2004 fins al 2006 ha estat superior al 3%, només superat per l'augment del sector serveis.
<p>ATUR REGISTRAT</p>	<ul style="list-style-type: none"> - En termes de mitjanes anuals, es veu una reducció de l'atur registrat des del 2005 fins al 2007. No obstant això, al llarg del darrer any, del 2006 al 2007, es produeix un augment de les persones en atur provinents d'una activitat anterior corresponent al sector de la construcció. - Aquesta tendència interanual es confirma en l'evolució dels darrers trimestres. Així, el quart trimestre de 2007 presenta un augment d'aturats de més del 13% respecte el mateix trimestre de l'any anterior.
<p>CONTRACTACIÓ REGISTRADA</p>	<ul style="list-style-type: none"> - El nombre de contractes en el sector de la construcció va començar a pujar a partir de l'any 2003 arribant al seu màxim el 2006. Durant el 2007, l'increment ha estat molt menor. - En termes trimestrals, durant el quart trimestre de 2007 es van signar menys contractes que en el mateix període de l'any anterior.
<p>POBLACIÓ ASSALARIADA i AUTÒNOMA</p>	<ul style="list-style-type: none"> - L'ocupació en el sector de la construcció ha crescut durant els darrers anys per sobre del 5% anual, arribant fins i tot a un increment anual superior al 10% l'any 2006. - El volum de població ocupada en la construcció respecte al total de població ocupada ha crescut d'un 11,4% l'any 2000 fins a un 13,2% l'any 2007. - Amb tot, durant els darrers trimestres de 2007 s'observa un procés de disminució de població ocupada, tot i que encara cal veure si aquesta tendència es confirma en períodes posteriors.
<p>POBLACIÓ ASSALARIADA i AUTÒNOMA Activitats immobiliàries</p>	<ul style="list-style-type: none"> - La població assalariada en activitats immobiliàries va tenir un fort increment des de l'any 2001 fins al 2005 (període en el qual van créixer a més del 10% anual). A partir del 2006 però, aquest increment ha disminuït, i al 2007 ha estat fins i tot negatiu, veient-se una destrucció de població ocupada.

INFORME EVOLUCIÓ SECTOR DE LA CONSTRUCCIÓ AL BAIX LLOBREGAT:

Àmbit territorial:	Zona Centre
ATUR REGISTRAT	<ul style="list-style-type: none"> - De les persones aturades que tenien com anterior ocupació la construcció en la comarca, el 25% pertanyia a la Zona Centre. - Ha augmentat la mitjana anual d'aturats en aquest sector respecte al 2006. No succeeix el mateix en relació amb el 2005, quan hi havia més persones aturades. Això mostra, per tant, un canvi de tendència recent. - Respecte al tercer trimestre del 2007, el quart trimestre va incrementar el número d'aturats registrats que tenien en la construcció la seva anterior ocupació. Respecte al quart trimestre del 2006 l'augment és encara més elevat.
CONTRACTACIÓ REGISTRADA	<ul style="list-style-type: none"> - Dels 28.981 contractes signats al sector de la construcció aquest any a la comarca, 7.028 (24% del total) es realitzaren a la Zona Centre. - Ha augmentat en un 2% el nombre anual de contractes signats al sector de la construcció en la Zona Centre. - Respecte al tercer trimestre, el quart trimestre de 2007 va observar un creixement de la contractació en aquest sector (11 punts percentuals més).
POBLACIÓ ASSALARIADA i AUTÒNOMA	<ul style="list-style-type: none"> - De les 37.600 persones assalariades i autònomes del sector de la construcció a la comarca el quart trimestre del 2007, 10.941 eren a la Zona Centre (un 29% del total). - Si es compara amb l'any 2000, l'augment d'afiliació arriba a 51 punts percentuals. - Ha disminuït, en 2,5 punts percentuals, la població assalariada i autònoma del sector de la construcció respecte l'anterior trimestre. Tot i això, respecte el quart trimestre del 2006, aquesta població s'ha incrementat en 6,1 punts percentuals.
POBLACIÓ ASSALARIADA i AUTÒNOMA Activitats immobiliàries	<ul style="list-style-type: none"> - De les 4.222 persones assalariades i autònomes ocupades en activitats immobiliàries a la comarca, el quart trimestre del 2007, 1.529 eren a la Zona Centre (un 36,2% del total). - La població assalariada i autònoma en activitats immobiliàries ha augmentat des de l'any 2005 (14,4%). També ho ha fet en relació amb l'any anterior (4%). - No obstant això, ha disminuït lleugerament durant el quart trimestre de 2007, en 0,2 punts percentuals respecte a l'anterior trimestre.

INFORME EVOLUCIÓ SECTOR DE LA CONSTRUCCIÓ AL BAIX LLOBREGAT:

Àmbit territorial:	Zona Delta
ATUR REGISTRAT	<ul style="list-style-type: none"> - De les persones aturades que tenien com anterior ocupació la construcció en la comarca, el 46% pertanyia a la Zona Delta. - Ha augmentat la mitjana anual d'aturats en aquest sector respecte al 2006. No succeeix el mateix en relació amb el 2005, quan hi havia més persones aturades. Això mostra un canvi de tendència recent. - Respecte al tercer trimestre del 2007, el quart trimestre va augmentar el número d'aturats registrats que tenien en la construcció la seva anterior ocupació. Respecte al quart trimestre de 2006 l'augment és encara més elevat.
CONTRACTACIÓ REGISTRADA	<ul style="list-style-type: none"> - Dels 28.981 contractes signats al sector de la construcció aquest any a la comarca, 12.933 (45% del total) es realitzaren a la Zona Delta. - Ha crescut un 1,5% el nombre anual de contractes signats al sector de la construcció en la Zona Delta. - Respecte al quart trimestre de 2006, el quart trimestre de 2007 va observar un increment de la contractació en aquest sector (4% més).
POBLACIÓ ASSALARIADA i AUTÒNOMA	<ul style="list-style-type: none"> - De les 37.600 persones assalariades i autònomes del sector de la construcció a la comarca el quart trimestre del 2007, 14.334 eren a la Zona Delta (un 38% del total). - La població assalariada i autònoma del sector de la construcció a la Zona Delta ha crescut en 32 punts percentuals respecte l'any 2000. - Tot i així, ha disminuït durant els darrers trimestres i en relació amb l'any anterior.
POBLACIÓ ASSALARIADA i AUTÒNOMA Activitats immobiliàries	<ul style="list-style-type: none"> - De les 4.222 persones assalariades i autònomes ocupades en activitats immobiliàries a la comarca, el quart trimestre del 2007, 1.534 eren a la Zona Delta (un 36% del total). - La població assalariada i autònoma en activitats immobiliàries ha anat disminuint de manera progressiva des de l'any 2005 en aquesta zona: 15,9% menys que l'any anterior i 14,8% menys que a l'any 2005. - La disminució també es veu en tots els trimestres de l'any 2007.

INFORME EVOLUCIÓ SECTOR DE LA CONSTRUCCIÓ AL BAIX LLOBREGAT:

Àmbit territorial:	Zona Nord
ATUR REGISTRAT	<ul style="list-style-type: none"> - De les persones aturades que tenien com anterior ocupació la construcció en la comarca, el 12% pertanyia a la Zona Nord. - Ha disminuït la mitjana anual d'aturats en aquest sector respecte al 2006 i el 2005. - Tot i així, es veu un increment durant el quart trimestre de 2007 en relació amb el trimestre anterior i també amb el quart trimestre de 2006.
CONTRACTACIÓ REGISTRADA	<ul style="list-style-type: none"> - Dels 28.981 contractes signats al sector de la construcció aquest any a la comarca, 4.079 (14% del total) es realitzaren a la Zona Nord. - Ha disminuït en un 13% el nombre anual de contractes signats al sector de la construcció en la Zona Nord. - Respecte al tercer trimestre, el quart trimestre de 2007 va observar una lleugera disminució de la contractació en aquest sector, que també es veu en relació amb el quart trimestre de 2006.
POBLACIÓ ASSALARIADA i AUTÒNOMA	<ul style="list-style-type: none"> - De les 37.600 persones assalariades i autònomes del sector de la construcció a la comarca el quart trimestre del 2007, 5.128 eren a la Zona Nord (un 13,6% del total). - Si es compara amb el 2000, es veu un augment del 51%. - Respecte al darrer trimestre, s'ha incrementat, en un 3,5% la població assalariada i autònoma del sector de la construcció.
POBLACIÓ ASSALARIADA i AUTÒNOMA Activitats immobiliàries	<ul style="list-style-type: none"> - De les 4.222 persones assalariades i autònomes ocupades en activitats immobiliàries a la comarca, el quart trimestre de 2007, 476 eren a la Zona Nord (un 11,2% del total). - La població assalariada i autònoma en activitats immobiliàries ha anat disminuint de manera progressiva des de l'any 2005. 16,2 % menys que l'any anterior i 9,2% menys que a l'any 2005. - També ha disminuït, en un 4,2%, la població assalariada i autònoma d'activitats immobiliàries respecte al tercer trimestre de 2007.

INFORME EVOLUCIÓ SECTOR DE LA CONSTRUCCIÓ AL BAIX LLOBREGAT:

Àmbit territorial:	Zona Vall Baixa
ATUR REGISTRAT	<ul style="list-style-type: none"> - De les persones aturades que tenien com anterior ocupació la construcció en la comarca, el 16,7% pertanyia a la Zona Vall Baixa. - Ha disminuït la mitjana anual d'aturats en aquest sector respecte al 2006. - Tot i així, respecte al tercer trimestre del 2007, el quart trimestre va augmentar el número d'aturats registrats que tenien en la construcció la seva anterior ocupació. També va augmentar en relació amb el quart trimestre de 2006.
CONTRACTACIÓ REGISTRADA	<ul style="list-style-type: none"> - Dels 28.981 contractes signats al sector de la construcció aquest any a la comarca, 4.941 (17% del total) es realitzaren a la Zona Vall Baixa. - Ha augmentat en un 7% el nombre anual de contractes signats al sector de la construcció en la Zona Vall Baixa. - En termes trimestrals, respecte al tercer trimestre, el quart trimestre de 2007 va observar un destacat increment de la contractació en aquest sector (12%). Però no passa el mateix en relació amb el quart trimestre de 2006.
POBLACIÓ ASSALARIADA i AUTÒNOMA	<ul style="list-style-type: none"> - De les 37.600 persones assalariades i autònomes del sector de la construcció a la comarca el quart trimestre del 2007, 7.197 eren a la Zona Vall Baixa (un 19,1% del total). - Si es compara amb el 2000, l'any 2007 s'ha incrementat en un 31% la població assalariada i autònoma de la construcció en la Vall Baixa. - En termes trimestrals però, ha disminuït lleugerament, en un 0,4%, la població assalariada i autònoma del sector de la construcció respecte al tercer trimestre de 2007.
POBLACIÓ ASSALARIADA i AUTÒNOMA Activitats immobiliàries	<ul style="list-style-type: none"> - De les 4.222 persones assalariades i autònomes ocupades en activitats immobiliàries a la comarca, el quart trimestre del 2007, 683 eren a la Zona Vall Baixa (un 16% del total). - La població assalariada i autònoma en activitats immobiliàries ha anat disminuint de manera progressiva des de l'any 2005: 15,6% menys que l'any anterior i 7% menys que a l'any 2005. - També ha disminuït, en un 3,9%, la població assalariada i autònoma d'activitats immobiliàries respecte al tercer trimestre de 2007.