

# conjuntura laboral

**Informe trimestral  
de conjuntura  
laboral** del Baix Llobregat

**3**r. trimestre de 2005



# Índex

1.	PRESENTACIÓ	02
2.	GLOSSARI DE CONCEPTES	03
3.	L'INFORME EN UN MINUT	04
4.	ATUR REGISTRAT	05
5.	CONTRACTACIÓ REGISTRADA	09
6.	EMPRESSES, ASSALARIATS I AUTÒNOMS	17
7.	EXPEDIENTS DE REGULACIÓ D'OCUPACIÓ	23
8.	SINISTRALITAT LABORAL	25
9.	PRINCIPALS DADES PER MUNICIPIS	27

## 1. PRESENTACIÓ

L'Àrea de Promoció Econòmica del Consell Comarcal, mitjançant l'Observatori Permanent del Mercat de Treball del Baix Llobregat (OPMT-BL), realitza des de l'any 1993 l'informe trimestral de conjuntura laboral.

Aquesta publicació s'emmarca dins de les tasques d'anàlisi sociolaboral que realitza l'OPMT-BL per tal d'orientar les diferents fases de planificació, execució i avaluació de les polítiques actives d'ocupació i desenvolupament local que es duen a terme al nostre territori.

En aquest informe trimestral de conjuntura laboral es realitza un estudi dels principals indicadors del mercat de treball a partir de la següent informació: atur i contractació registrada, nombre d'empreses, autònoms i assalariats, expedients de regulació d'ocupació i sinistralitat laboral.

En cadascun dels apartats es fa una anàlisi de l'evolució dels principals indicadors en relació amb el trimestre anterior i amb el mateix trimestre de l'any anterior, tot introduint variables com el sexe o l'edat per tal de veure les diferències més significatives existents entre els diversos col·lectius. Cal esmentar també l'anàlisi detallada de la tipologia de contractació del trimestre, incloent les contractacions realitzades a estrangers, i l'anàlisi dels tipus d'activitats amb major i menor dinamisme del període pel que fa al nombre d'empreses i d'assalariats.

Al final de l'informe també s'adjunta un seguit de taules amb la informació bàsica detallada per cadascun dels municipis i zones territorials que componen la comarca.

Les diferents fonts de consulta utilitzades han estat: l'Institut d'Estadística de Catalunya (IDESCAT), l'Institut Nacional d'Estadística (INE), el Departament de Treball i Indústria de la Generalitat de Catalunya, la Diputació de Barcelona, l'Institut Nacional de la Seguridad Social (INSS) i el Servicio Público de Empleo Estatal.

Observatori Permanent del Mercat de Treball  
del Baix Llobregat (OPMT-BL)

## 2. GLOSSARI DE CONCEPTES

**ASSALARIATS:** població ocupada que du a terme una activitat remunerada per compte d'altri. La font d'obtenció de les dades és l'Instituto Nacional de la Seguridad Social (INSS).

**ATUR REGISTRAT:** demandes d'ocupació registrades a les Oficines del Servei d'Ocupació de Catalunya (OSOC) que estan donades d'alta l'últim dia laborable de cada mes i que no es troben en cap de les situacions següents: pluriocupació, millora d'ocupació, col·laboració social, jubilats, recerca d'ocupació conjuntural o amb jornada inferior a 20 hores, estudiants, demandes suspeses, compatibilitat de prestacions, treballadors eventuais agrícoles subsidiats, rebuig d'accions d'inserció laboral, i altres causes com no tenir disponibilitat immediata o estar en situació d'incapacitat laboral transitòria o de baixa mèdica. La font d'obtenció de les dades és el Departament de Treball i Indústria de la Generalitat de Catalunya.

**AUTÒNOMS:** població ocupada que du a terme una activitat remunerada per compte pròpia sense treballadors assalariats a càrrec. La font d'obtenció de les dades és l'Instituto Nacional de la Seguridad Social (INSS).

**CONTRACTACIÓ REGISTRADA:** contractes registrats a les Oficines del Servei d'Ocupació de Catalunya (OSOC) i comunicacions de contractació que realitzen els empresaris. La font d'obtenció de les dades és el Departament de Treball i Indústria de la Generalitat de Catalunya.

**EMPRESSES:** centres de cotització a la Seguretat Social amb un o més treballadors assalariats que desenvolupen la seva activitat econòmica en un territori determinat. La font d'obtenció de les dades és l'Instituto Nacional de la Seguridad Social (INSS).

**EXPEDIENTS DE REGULACIÓ D'OCUPACIÓ:** nombre d'expedients autoritzats tramitats per les empreses i els representants legals dels treballadors per tal de sol·licitar la suspensió o rescissió de relacions laborals o reduccions de jornada, per causes econòmiques o d'altre tipus, i que han estat resolts per l'autoritat laboral. La font d'obtenció de les dades és el Departament de Treball i Indústria de la Generalitat de Catalunya.

**SINISTRALITAT LABORAL:** conjunt d'accidents amb baixa registrats per causes laborals que tenen lloc durant la jornada de treball. La font d'obtenció de les dades és el Departament de Treball i Indústria de la Generalitat de Catalunya.

**TAXA D'ATUR REGISTRAT:** relació entre l'atur registrat i la població activa que comprèn el conjunt de persones de 16 a 64 anys corresponent al Cens de Població de 2001 en els casos dels municipis del Baix Llobregat i del conjunt de la comarca, i a l'Enquesta de Població Activa en els casos de Catalunya i Espanya. Aquestes darreres dades s'obtenen de l'Institut d'Estadística de Catalunya (IDESCAT) i de l'Instituto Nacional de Estadística (INE).

**TAXA DE TEMPORALITAT CONTRACTUAL:** relació entre el nombre de contractes temporals i el total de contractes registrats.

**VARIACIÓ ABSOLUTA:** diferència existent entre els valors d'una mateixa variable respecte a dos moments determinats.

**VARIACIÓ RELATIVA:** percentatge de variació dels valors d'una mateixa variable entre dos períodes.

[Índex](#)

### 3. L'INFORME EN UN MINUT

- La taxa d'atur registrat al Baix Llobregat al tercer trimestre del 2005 és de 8,7%, suposant un increment de 0,5 punts percentuals respecte al trimestre anterior.
- La taxa d'atur registrat femení s'ha situat al 12,2%, 6 punts per sobre de la taxa d'atur masculina que és del 6,2%.
- El perfil majoritari de la persona aturada és d'una dona, de més de 45 anys, amb estudis primaris, del grup professional de treballadors no qualificats i del sector serveis.
- El nombre de contractes registrats a la comarca al tercer trimestre del 2005 és de 62.765, suposant un increment del 5,5% respecte a l'anterior trimestre.
- El perfil del contractat a la comarca correspon a un home, d'entre 25 i 44 anys i que treballa en el sector serveis.
- La temporalitat continua esdevenint un tret definitori de la nova contractació registrada (89,7% del total de contractes) afectant principalment als joves (93,1% del total). Cal afegir que més de la meitat dels contractes comunicats (el 53,9%) tenen una durada inferior als 6 mesos.
- La proporció de contractació a temps parcial ha disminuït lleugerament, tant entre els homes com entre les dones.
- La proporció de contractes d'ETT ha augmentat, i el grup d'edat més jove continua tenint el major percentatge (36,8%) sobre el total de contractes del seu grup d'edat.
- La proporció de contractes signats per estrangers a la comarca (19,5%) ha augmentat respecte al trimestre anterior però continua essent inferior a la proporció catalana, que es situa en 25,1%.
- La contractació d'estrangers per sexes reflecteix que l'augment experimentat ha beneficiat més a les dones que als homes, però les proporcions encara són desiguals en favor dels homes.
- El sector dels serveis concentra la major part de la contractació a estrangers essent el sector que ha generat un major nombre de contractes a aquest col·lectiu.
- El tipus més freqüent dels contractes a estrangers ha estat el de durada indeterminada però els de menys d'1 mes han experimentat el major increment respecte al trimestre anterior.
- En l'actual trimestre han augmentat tant les empreses (0,8%) com els assalariats (1,1%) respecte a l'anterior trimestre. Tot i així, cal destacar que tant el nombre d'empreses com d'assalariats de les empreses mitjanes han disminuït un -0,2% i -1,1%, respectivament.
- Per sectors econòmics, la indústria ha disminuït el nombre d'empreses i d'assalariats, trencant la dinàmica general d'augment dels altres sectors econòmics.
- L'activitat econòmica més dinàmica per les empreses ha estat la categoria d'activitats immobiliàries i de lloguer i serveis a les empreses, mentre que pels assalariats ha estat l'hoteleria, que ha augmentat un 13,4%. Pel que fa a les activitats menys dinàmiques són les indústries manufactureres les que experimenten un descens més significatiu pel que fa a empreses, i l'administració pública pel que fa a assalariats.
- S'han registrat 18 expedients de regulació a la comarca que han afectat a un total de 504 treballadors. El sector econòmic més afectat és el de la indústria i la mesura més adoptada és la rescissió del contracte.
- S'ha produït una disminució del -18,0% en el nombre d'accidents laborals amb baixa a la comarca dels quals el 99,3% són lleus. El sector amb el nombre més elevat de sinistres és el sector terciari.

## 4. ATUR REGISTRAT

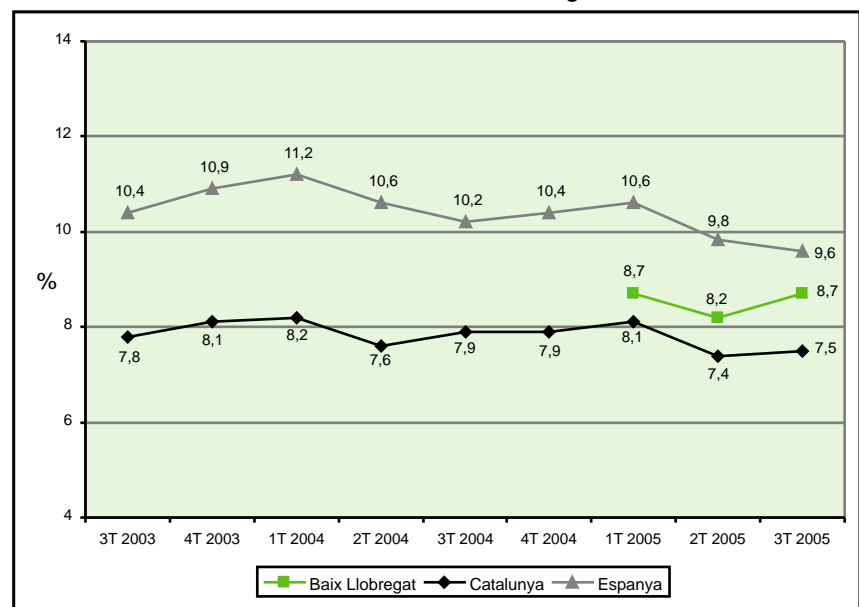
La taxa d'atur registrat al Baix Llobregat del tercer trimestre de 2005 ha pujat fins al 8,7% (30.729 aturats), implicant un augment del 5,9% en relació amb el trimestre anterior. En nombres absoluts la pujada ha estat de 1.711 aturats de mitjana. Pel que fa a Catalunya, la taxa d'atur registrat també ha augmentat en relació amb el trimestre anterior, fins al 7,5% (264.954 aturats). A Espanya, en canvi, l'atur registrat ha disminuït, però es manté la taxa més elevada -un 9,6%- (2.007.271 aturats).

Taula 1. Atur registrat per àmbits geogràfics						
	Baix Llobregat		Catalunya		Espanya	
	n	Taxa (%)	n	Taxa (%)	n	Taxa (%)
3T 2004	-	-	270.678	7,9	2.038.124	10,2
2T 2005	29.018	8,2	254.624	7,4	2.026.066	9,8
3T 2005	30.729	8,7	264.954	7,5	2.007.271	9,6
Variació (%)						
Trimestral	5,9	-	4,1	-	-0,9	-
Anual	-	-	-2,1	-	-1,5	-

Font: OPMT-BL, a partir de les dades del Departament de Treball i Indústria i el Servicio Público de Empleo Estatal

En el gràfic es pot observar l'evolució de les taxes d'atur registrat a Catalunya i a Espanya des del tercer trimestre de 2003 fins al tercer trimestre de 2005 i la del Baix Llobregat des del primer trimestre de 2005. Respecte al trimestre anterior, es pot comprovar l'increment de les taxes en els casos de la comarca (0,5 punts) i de Catalunya (0,1 punt). Així, a Catalunya la taxa ha passat del 7,4% del segon darrer trimestre, i a Espanya la taxa ha passat del 9,8% del segon darrer trimestre del 2005 al 9,6% al tercer trimestre. El gràfic mostra una evolució a la baixa durant aquests dos darrers anys. A Catalunya, el diferencial entre la taxa del tercer trimestre de 2003 i el mateix trimestre del 2005 és de 3 dècimes. A Espanya, durant el mateix període la taxa ha passat del 10,4% al 9,6%, disminuint 8 dècimes.

Gràfic 1. Evolució trimestral de la taxa d'atur registrat



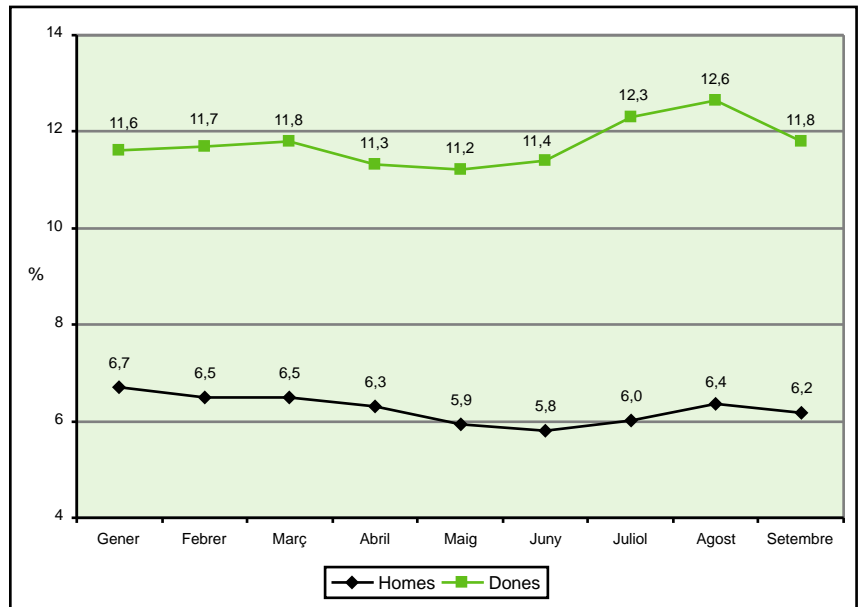
Font: OPMT-BL, a partir de les dades del Departament de Treball i Indústria

Taula 2. Atur registrat per sexe. Baix Llobregat				
	Homes		Dones	
	n	Taxa (%)	n	Taxa (%)
3T 2004	-	-	-	-
2T 2005	12.523	6,0	16.495	11,3
3T 2005	12.884	6,2	17.845	12,2
Variació (%)				
Trimestral	2,9	-	8,2	-
Anual	-	-	-	-

Font: OPMT-BL, a partir de les dades del Departament de Treball i Indústria

Gràfic 2. Evolució mensual de la taxa d'atur registrat per sexe. Baix Llobregat

L'anàlisi per sexe mostra com l'increment donat en l'atur registrat ha afectat tant als homes com a les dones, tot i que aquestes han experimentat un augment més pronunciat. L'atur registrat masculí presenta una mitjana de 12.884 aturats en el tercer trimestre del 2005, situant la taxa en un 6,2%, 2 dècimes més que el trimestre anterior. D'una altra banda, la taxa d'atur femenina se situa en el 12,2%, amb 17.845 aturades de mitjana, una taxa 6 punts per sobre de la taxa masculina. En el gràfic es pot observar l'evolució d'ambdues taxes durant els nou primers mesos de 2005. La taxa masculina ha experimentat una disminució durant aquest període, de 0,5 punts, mentre que la femenina ha incrementat el seu valor. Així, la masculina ha passat del 6,7% del gener al 6,2% del mes de setembre i la femenina de l'11,6% a l'11,8%.



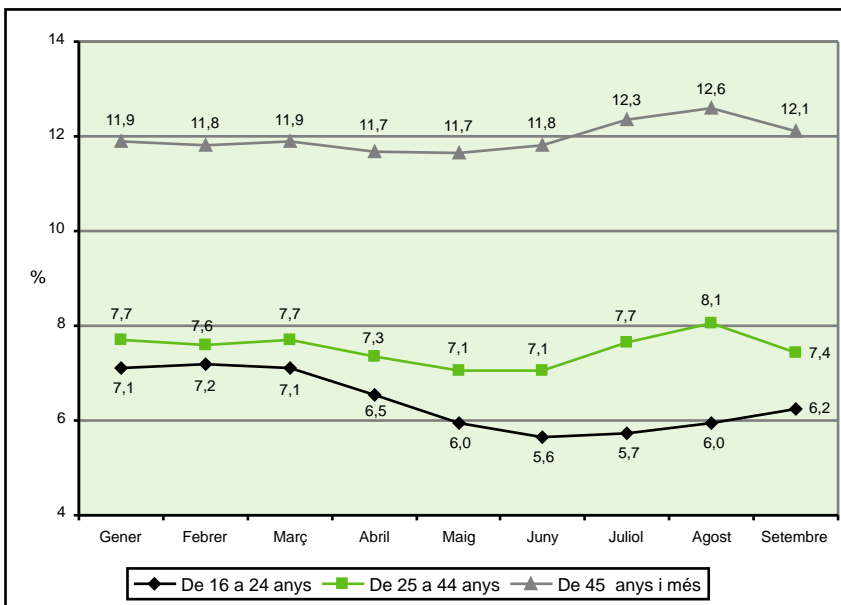
Font: OPMT-BL, a partir de les dades del Departament de Treball i Indústria

Taula 3. Atur registrat per grups d'edat. Baix Llobregat

	De 16 a 24 anys		De 25 a 44 anys		De 45 anys i més	
	n	Taxa (%)	n	Taxa (%)	n	Taxa (%)
3T 2004	-	-	-	-	-	-
2T 2005	3.240	6,0	14.767	7,2	11.010	11,7
3T 2005	3.202	6,0	15.929	7,7	11.598	12,3
Variació (%)						
Trimestral	-1,2	-	7,9	-	5,3	-
Anual	-	-	-	-	-	-

Font: OPMT-BL, a partir de les dades del Departament de Treball i Indústria

Gràfic 3. Evolució mensual de la taxa d'atur registrat per grups d'edat. Baix Llobregat



Font: OPMT-BL, a partir de les dades del Departament de Treball i Indústria

El comportament de l'atur per grans grups d'edat presenta algunes diferències. Així, mentre que el grup de 16 a 24 anys ha experimentat una lleu disminució, els altres dos grups estudiats augmenten el volum d'aturats. El grup de 16 a 24 anys manté la taxa del 6,0% del trimestre anterior. El grup d'edat de 45 anys i més és el que presenta una taxa d'atur registrat més elevada, d'un 12,3% amb 11.598 aturats de mitjana. El grup de 25 a 44 anys és el que presenta un increment més elevat en termes percentuals, arribant als 15.929 aturats de mitjana i una taxa del 7,7%.

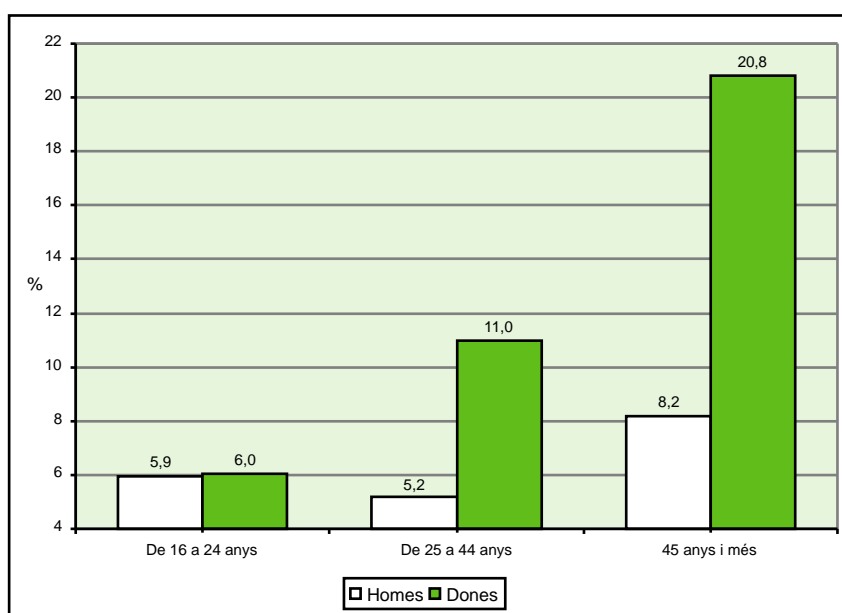
Al gràfic s'observen comportaments diferencials. Així, mentre que els grups de 16 a 24 anys i de 25 a 44 anys presenten una disminució en relació amb les taxes del mes de gener, el grup de 45 anys i més manté una tendència a l'alça durant aquest darrer trimestre, que fa que la taxa d'atur registrat superi el 12%.

Taula 4. Atur registrat per sexe i grups d'edat. Baix Llobregat

		3T 2004		2T 2005		3T 2005	
		n	Taxa (%)	n	Taxa (%)	n	Taxa (%)
Homes	De 16 a 24 anys	-	-	1.741	6,0	1.724	5,9
	De 25 a 44 anys	-	-	5.689	4,9	6.022	5,2
	De 45 anys i més	-	-	5.093	8,1	5.139	8,2
Dones	De 16 a 24 anys	-	-	1.499	6,1	1.478	6,0
	De 25 a 44 anys	-	-	9.079	10,1	9.908	11,0
	De 45 anys i més	-	-	5.918	19,1	6.459	20,8

Font: OPMT-BL, a partir de les dades del Departament de Treball i Indústria

Gràfic 4. Taxa d'atur registrat per sexe i grups d'edat. Baix Llobregat. 3r trimestre 2005



Font: OPMT-BL, a partir de les dades del Departament de Treball i Indústria

Creuant les variables de sexe i edat, s'observa que la taxa d'atur registrat més alta la presenta el grup de les dones de 45 anys i més, amb una taxa que aquest tercer trimestre de 2005 ha arribat fins al 20,8% i 6.459 dones de mitjana. En sentit contrari, el grup amb una taxa inferior és el dels homes de 25 a 44 anys, amb una taxa del 5,2% i 6.022 aturats de mitjana.

Al gràfic s'observa que, a mesura que augmenta l'edat, el diferencial entre la taxa d'atur registrat masculina i la femenina augmenta. Així, en el grup de 16 a 24 anys, s'observa una taxa femenina 0,1 punt superior a la masculina, mentre que en el grup de 25 a 44 anys la taxa femenina ja és superior a la masculina en 5,8 punts i en el grup de més de 45 anys la taxa de les dones és més del doble que la masculina, amb un diferencial de 12,6 punts.

Taula 5. Atur registrat per nivell formatiu. Baix Llobregat\*1

		3T 2004	2T 2005	3T 2005	Variació (%)	
					Trimestral	Anual
Sense estudis	n	-	998	1.270	27,3	-
	%	-	3,4	4,1	-	-
Educació general	n	-	22.999	23.172	0,8	-
	%	-	79,3	75,4	-	-
Formació Professional	n	-	3.599	4.308	19,7	-
	%	-	12,4	14,0	-	-
Estudis superiors	n	-	1.422	1.979	39,2	-
	%	-	4,9	6,4	-	-

Font: OPMT-BL, a partir de les dades del Departament de Treball i Indústria

1. Les categories de nivell d'estudis s'agrupen de la següent manera:

Sense estudis: recull les persones sense estudis o amb estudis primaris incomplets.

Educació general: recull els estudis primaris complets i d'educació general.

Formació professional: recull els programes de formació professional i els tècnics i professionals superiors.

Estudis superiors: recull les titulacions universitàries de primer, segon i tercer cicle i altres estudis postsecundaris.

El 75,4% dels aturats tenen estudis generals. El segon grup amb més nombre d'aturats segons el nivell formatiu, és el de les persones de formació professional amb un 14,0% de la distribució. Finalment, aquells treballadors que no tenen estudis i aquells que tenen estudis superiors, representen un 4,1% i un 6,4%, respectivament.

**Taula 6. Atur registrat per grups professionals. Baix Llobregat**

	3T 2004		2T 2005		3T 2005		Variació (%)	
	n	%	n	%	n	%	Trimestral	Anual
Directius	-	-	423	1,5	475	1,5	12,3	-
Tècnics i professionals científics	-	-	1.067	3,7	1.393	4,5	30,6	-
Tècnics i professionals de suport	-	-	2.052	7,1	2.346	7,6	14,3	-
Empleats administratius	-	-	4.340	15,0	4.624	15,0	6,5	-
Treballadors dels serveis	-	-	4.501	15,5	4.814	15,7	7,0	-
Treballadors d'agricultura i pesca	-	-	177	0,6	171	0,6	-3,4	-
Treballadors qualificats	-	-	3.315	11,4	3.518	11,4	6,1	-
Operaris de maquinària	-	-	2.461	8,5	2.664	8,7	8,2	-
Treballadors no qualificats	-	-	10.681	36,8	10.721	34,9	0,4	-
Forces armades	-	-	2	0,0	2	0,0	0,0	-
<b>Total</b>	-	-	<b>29.018</b>	<b>100</b>	<b>30.729</b>	<b>100</b>	<b>5,9</b>	<b>-</b>

Font: OPMT-BL, a partir de les dades del Departament de Treball i Indústria

Segons les categories professionals, els treballadors no qualificats suposen un 34,9% del total d'aturats. El següent grup professional amb un nombre més elevat d'aturats és el de treballadors de serveis, amb un 15,7% de la distribució. Els empleats administratius i els treballadors qualificats són els següents grups professionals que presenten més nombre de treballadors aturats, amb un 15,0% i un 11,4% de la distribució, respectivament.

**Taula 7. Atur registrat per sectors econòmics. Baix Llobregat**

	3T 2004		2T 2005		3T 2005		Variació (%)	
	n	%	n	%	n	%	Trimestral	Anual
Agricultura	-	-	103	0,4	110	0,4	6,8	-
Indústria	-	-	7.199	24,8	7.661	24,9	6,4	-
Construcció	-	-	2.864	9,9	2.934	9,5	2,4	-
Serveis	-	-	17.273	59,5	18.385	59,8	6,4	-
Sense ocupació anterior	-	-	1.579	5,4	1.638	5,3	3,7	-
<b>Total</b>	-	-	<b>29.018</b>	<b>100</b>	<b>30.729</b>	<b>100</b>	<b>5,9</b>	<b>-</b>

Font: OPMT-BL, a partir de les dades del Departament de Treball i Indústria

Per grans sectors econòmics, el sector amb un percentatge més elevat d'aturats és el sector dels serveis, el qual respon a més de la meitat del total de la distribució amb un 59,8% del total. El sector industrial és el segon amb més nombre d'aturats, amb un 24,9% de la distribució i un total de 7.661 aturats. La construcció amb un 9,5% dels aturats, els que no tenien ocupació anterior amb el 5,3% i l'agricultura amb el 0,4%, completen la distribució.

**Índex**



## 5. CONTRACTACIÓ REGISTRADA

El tercer trimestre de 2005 mostra un increment en la contractació registrada en tots els àmbits d'anàlisi. S'han comunicat un total de 62.765 contractes al Baix Llobregat, 3.265 més que en el trimestre anterior (en termes relatius un increment de 5,5%), i 4.989 més que en el mateix període de l'any anterior (un augment del 8,6%).

La variació trimestral catalana ha estat del 3,4%, aquesta xifra suposa que en aquest període s'han signat 22.970 contractes més que en el segon trimestre de 2005. En relació amb la variació anual, l'increment ha estat del 8,7% (en termes absoluts, 56.718 contractes més).

Quant a Espanya, ha seguit la dinàmica de creixement de la resta d'àmbits: la variació trimestral ha estat de 3,9% (167.141 contractes més), i l'anual de 9,8% (398.716 contractes més).

Taula 8. Contractació registrada per àmbits geogràfics

	Baix Llobregat	Catalunya	Espanya
3T 2004	57.776	649.577	4.087.886
2T 2005	59.500	683.325	4.319.461
3T 2005	62.765	706.295	4.486.602
Variació (%)			
Trimestral	5,5	3,4	3,9
Anual	8,6	8,7	9,8

Font: OPMT-BL, a partir de les dades del Departament de Treball i Indústria i el Servicio Público de Empleo Estatal

Per sexe, es veu com l'increment de la contractació ha afavorit més a les dones, tot i que continua existint una desigual distribució: del total de nous contractes registrats al Baix Llobregat durant el tercer trimestre de 2005, el 54,7% els han signat els homes i el 45,3% les dones. Amb tot i això, en aquest període disminueix el diferencial entre el pes proporcional de la contractació registrada masculina i femenina.

Taula 9. Contractació registrada per sexe. Baix Llobregat

	Homes		Dones	
	n	%	n	%
3T 2004	31.477	54,5	26.299	45,5
2T 2005	33.202	55,8	26.298	44,2
3T 2005	34.344	54,7	28.421	45,3
Variació (%)				
Trimestral	3,4	-	8,1	-
Anual	9,1	-	8,1	-

Font: OPMT-BL, a partir de les dades del Departament de Treball i Indústria

Segons els grups d'edat establerts (taula 10), el principal beneficiari de la contractació registrada ha estat el col·lectiu d'entre 25 i 44 anys (52,4% del total de contractes), seguit del grup més jove (menys de 25 anys) amb el 36,9%. En darrer lloc, es troba el col·lectiu de 45 anys i més amb un 10,6% del total de contractes comunicats.

Taula 10. Contractació registrada per grups d'edat. Baix Llobregat

	De 16 a 24 anys		De 25 a 44 anys		De 45 anys i més	
	n	%	n	%	n	%
3T 2004	22.000	38,1	29.604	51,2	6.172	10,7
2T 2005	20.337	34,2	32.493	54,6	6.670	11,2
3T 2005	23.186	36,9	32.898	52,4	6.681	10,6
Variació (%)						
Trimestral	14,0	-	1,2	-	0,2	-
Anual	5,4	-	11,1	-	8,2	-

Font: OPMT-BL, a partir de les dades del Departament de Treball i Indústria

Quant a la contractació registrada per sectors econòmics (taula 11) destaca la importància del sector serveis en el volum de contractes registrats. En concret, gairebé 8 de cada 10 contractes que es registren al Baix Llobregat es concentren en activitats orientades a la producció de serveis. En aquest període, és el sector que ha rebut més comunicacions de contractes (79,7% sobre el total de contractes). A continuació es troba la indústria que encara conserva un pes important en la nova contractació registrada a la comarca (10,3%), tot i que en aquest període, així com la construcció, ha presentat un balanç negatiu.

Taula 11. Contractació registrada per sectors econòmics. Baix Llobregat								
	Agricultura		Indústria		Construcció		Serveis	
	n	%	n	%	n	%	n	%
3T 2004	123	0,2	7.139	12,4	5.636	9,8	44.878	77,7
2T 2005	216	0,4	7.043	11,8	6.196	10,4	46.045	77,4
3T 2005	210	0,3	6.483	10,3	6.046	9,6	50.026	79,7
Variació (%)								
Trimestral	-2,8	-	-8,0	-	-2,4	-	8,6	-
Anual	70,7	-	-9,2	-	7,3	-	11,5	-

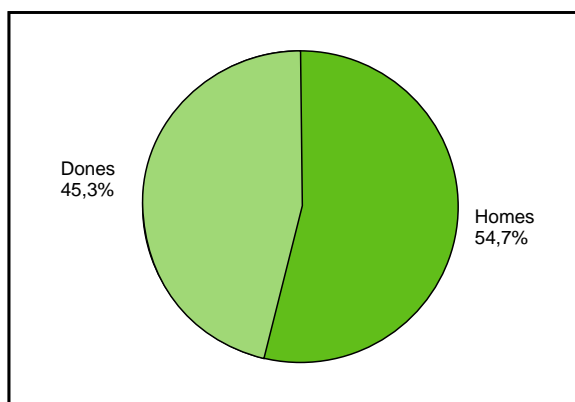
Font: OPMT-BL, a partir de les dades del Departament de Treball i Indústria

En relació amb la durada dels contractes (taula 12) més de la meitat (53,9%) dels contractes tenen una durada inferior als 6 mesos. Segueix en importància la durada indeterminada, amb el 31,5% del total de contractes registrats en aquest període. La contractació de durada indefinida representa el 10,3% del volum total de contractes registrats (2,8 punts percentuals menys respecte a l'anterior trimestre).

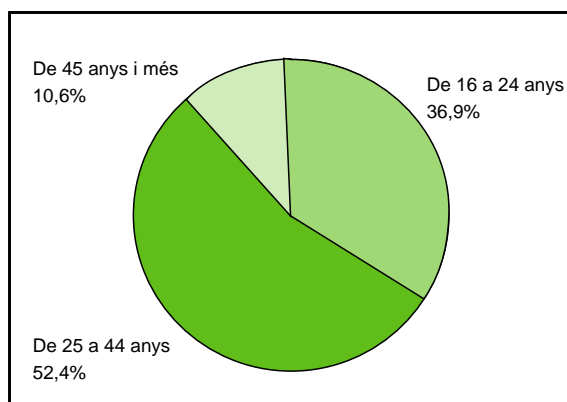
Taula 12. Contractació registrada per durada del contracte. Baix Llobregat					
	3T 2004	2T 2005	3T 2005	Variació (%)	
				Trimestral	Anual
Fins a 1 mes	15.118	13.412	16.737	24,8	10,7
D'1 a 6 mesos	15.474	17.378	17.052	-1,9	10,2
De 6 mesos o més	2.200	2.293	2.710	18,2	23,2
Durada indeterminada	18.252	18.623	19.773	6,2	8,3
Indefinits	6.732	7.794	6.493	-16,7	-3,6
<b>Total</b>	<b>57.776</b>	<b>59.500</b>	<b>62.765</b>	<b>5,5</b>	<b>8,6</b>

Font: OPMT-BL, a partir de les dades del Departament de Treball i Indústria

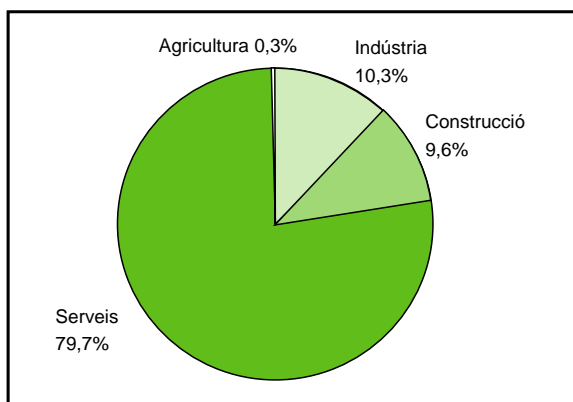
Gràfic 5. Distribució de la contractació registrada per sexe, grups d'edat, sectors econòmics i durada del contracte. Baix Llobregat. 3r trimestre 2005



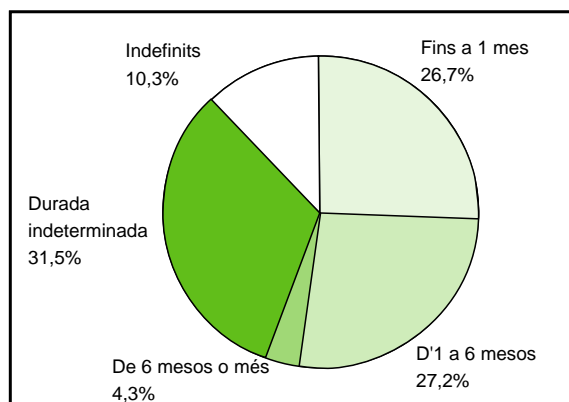
Font: OPMT-BL, a partir de les dades del Departament de Treball i Indústria



Font: OPMT-BL, a partir de les dades del Departament de Treball i Indústria



Font: OPMT-BL, a partir de les dades del Departament de Treball i Indústria



Font: OPMT-BL, a partir de les dades del Departament de Treball i Indústria

**Taula 13. Contractació registrada per tipus de contracte. Baix Llobregat**

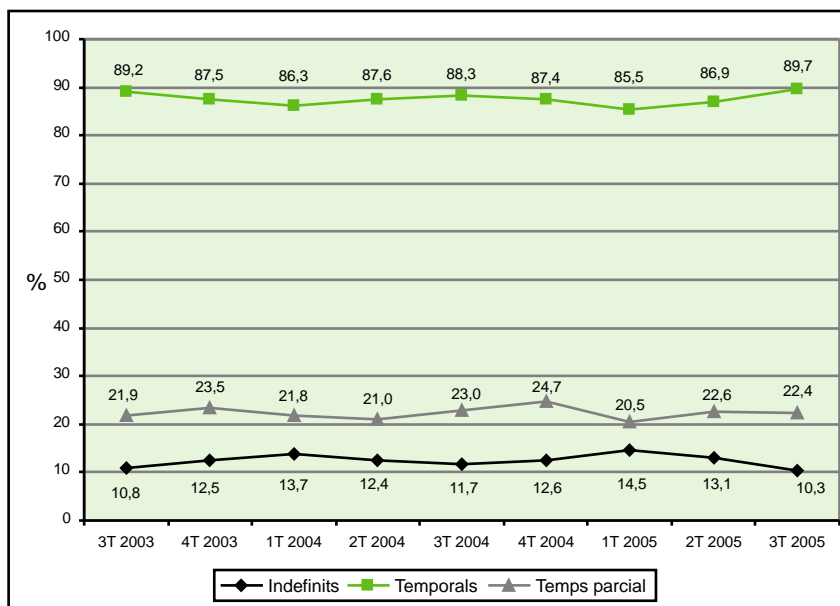
	3T 2004		2T 2005		3T 2005		Variació (%)	
	n	%	n	%	n	%	Trimestral	Anual
Temps parcial indefinit	1.323	2,3	1.295	2,2	1.306	2,1	0,8	-1,3
Ordinari temps indefinit	1.582	2,7	2.115	3,6	1.661	2,6	-21,5	5,0
Indefinit minusvàlids	29	0,1	30	0,1	22	0,0	-26,7	-24,1
Foment de la contractació indefinida	862	1,5	811	1,4	781	1,2	-3,7	-9,4
Indefinit minusvàlids en CET	0	0,0	7	0,0	8	0,0	14,3	100,0
Indefinit aturats en situació d'exclusió social	83	0,1	43	0,1	37	0,1	-14,0	-55,4
Convertits en indefinits	2.853	4,9	3.493	5,9	2.678	4,3	-23,3	-6,1
Pràctiques	295	0,5	182	0,3	240	0,4	31,9	-18,6
Temps parcial temporal	11.962	20,7	12.160	20,4	12.749	20,3	4,8	6,6
Temporals bonificats minusvàlids	29	0,1	28	0,0	23	0,0	-17,9	-20,7
Temporals minusvàlids en CET	49	0,1	116	0,2	83	0,1	-28,4	69,4
Obra o servei	13.450	23,3	12.925	21,7	14.878	23,7	15,1	10,6
Eventuals circumstàncies producció	20.059	34,7	21.471	36,1	22.584	36,0	5,2	12,6
Interinitat	4.389	7,6	4.208	7,1	5.191	8,3	23,4	18,3
Substitució jubilació 64 anys	0	0,0	1	0,0	3	0,0	200,0	100,0
Relleu	355	0,6	358	0,6	333	0,5	-7,0	-6,2
Formació	228	0,4	167	0,3	103	0,2	-38,3	-54,8
Temporals aturats en situació d'exclusió social	5	0,0	5	0,0	4	0,0	-20,0	-20,0
Inserció	167	0,3	0	0,0	3	0,0	100,0	-98,2
Altres	56	0,1	85	0,1	78	0,1	-8,2	39,3
<b>Total temporals</b>	<b>51.044</b>	<b>88,3</b>	<b>51.706</b>	<b>86,9</b>	<b>56.272</b>	<b>89,7</b>	<b>8,8</b>	<b>10,2</b>
<b>Total indefinits</b>	<b>6.732</b>	<b>11,7</b>	<b>7.794</b>	<b>13,1</b>	<b>6.493</b>	<b>10,3</b>	<b>-16,7</b>	<b>-3,6</b>
<b>Total temps parcial</b>	<b>13.285</b>	<b>23,0</b>	<b>13.455</b>	<b>22,6</b>	<b>14.055</b>	<b>22,4</b>	<b>4,5</b>	<b>5,8</b>
<b>Total</b>	<b>57.776</b>	<b>100</b>	<b>59.500</b>	<b>100</b>	<b>62.765</b>	<b>100</b>	<b>5,5</b>	<b>8,6</b>

Font: OPMT-BL, a partir de les dades del Departament de Treball i Indústria

De l'estudi de la tipologia dels contractes es desprèn la importància de la temporalitat en la nova contractació registrada a la comarca. En el tercer trimestre de 2005, el 89,7% dels contractes comunicats a les Oficines del Servei d'Ocupació han estat temporals (2,8 punts percentuals més respecte el trimestre anterior). Aquesta xifra continua amb el ritme d'augment de la taxa de temporalitat a partir del segon trimestre de l'any (gràfic 6). També s'ha de tenir en compte que la contractació

Gràfic 6. Evolució trimestral de la contractació registrada per tipus de contracte. Baix Llobregat

al Baix Llobregat es caracteritza per l'escassa diversificació contractual: tres modalitats de contracte (eventuals circumstàncies de la producció, obra i servei i temps parcial temporal) apleguen el 80,0% del total dels contractes registrats en aquest període. Un altre tret a destacar és la creixent importància dels contractes a temps parcial sobre el conjunt de la contractació (en el tercer trimestre de 2005 representen el 22,4% del total de contractes).



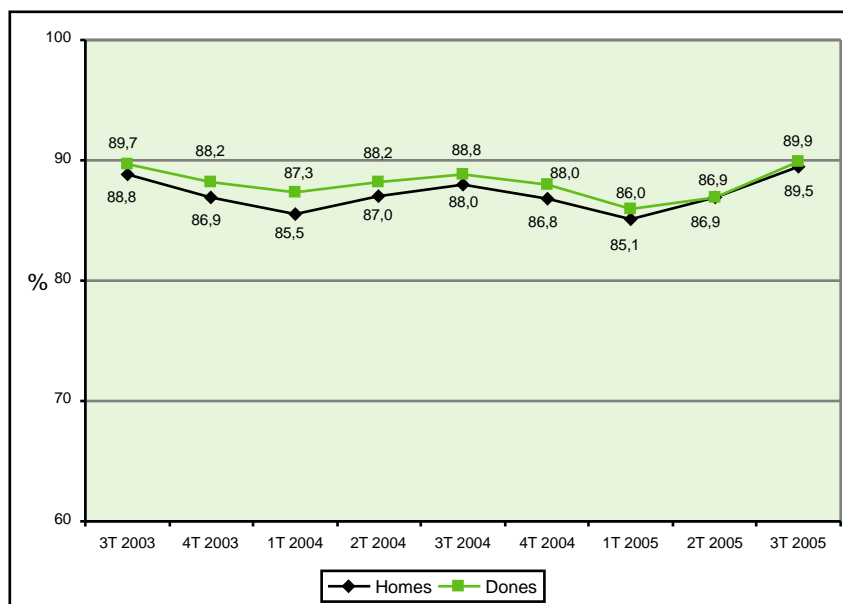
Font: OPMT-BL, a partir de les dades del Departament de Treball i Indústria

Taula 14. Taxa de temporalitat contractual per sexe. Baix Llobregat

	Homes		Dones	
	Contractes Temporals	Taxa temporalitat (%)	Contractes Temporals	Taxa temporalitat (%)
3T 2004	27.696	88,0	23.348	88,8
2T 2005	28.861	86,9	22.845	86,9
3T 2005	30.721	89,5	25.551	89,9
Variació (%)				
Trimestral	6,4	-	11,8	-
Anual	10,9	-	9,4	-

Font: OPMT-BL, a partir de les dades del Departament de Treball i Indústria

Gràfic 7. Evolució trimestral de la taxa de temporalitat contractual per sexe. Baix Llobregat



Font: OPMT-BL, a partir de les dades del Departament de Treball i Indústria

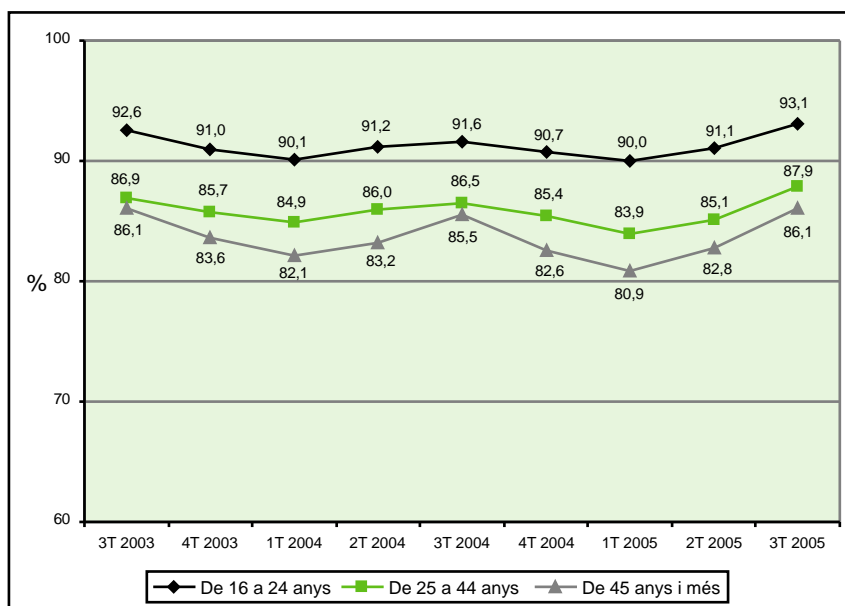
L'anàlisi per sexe dels contractes temporals (taula 14) mostra que en aquest període tant la taxa de temporalitat masculina com la taxa de temporalitat femenina han augmentat, situant-se la primera en el 89,5% i la segona en el 89,9%. Aquesta xifra suposa un augment de 2,6 punts percentuals en els homes i de 3 punts percentuals en les dones respecte la mateixa dada de l'anterior trimestre.

Taula 15. Taxa de temporalitat contractual per grups d'edat. Baix Llobregat

	De 16 a 24 anys		De 25 a 44 anys		De 45 anys i més	
	Contractes temporals	Taxa temporalitat (%)	Contractes temporals	Taxa temporalitat (%)	Contractes temporals	Taxa temporalitat (%)
3T 2004	20.152	91,6	25.618	86,5	5.274	85,5
2T 2005	18.536	91,1	27.649	85,1	5.521	82,8
3T 2005	21.575	93,1	28.928	87,9	5.769	86,1
Variació (%)						
Trimestral	16,4	-	4,6	-	4,5	-
Anual	7,1	-	12,9	-	9,4	-

Font: OPMT-BL, a partir de les dades del Departament de Treball i Indústria

Gràfic 8. Evolució trimestral de la taxa de temporalitat contractual per grups d'edat. Baix Llobregat



Per grups d'edat (taula 15), es comprova com els joves presenten la taxa de temporalitat contractual més elevada: 9 de cada 10 contractes que es realitzen a treballadors de menys de 25 anys són temporals (concretament, el 93,1%). Així doncs, en el tercer trimestre de 2005, la taxa de temporalitat juvenil es situa 5,2 punts percentuals per sobre de la taxa del grup d'entre 25 i 44 anys, i 7 punts percentuals més que el col·lectiu d'edat més avançada.

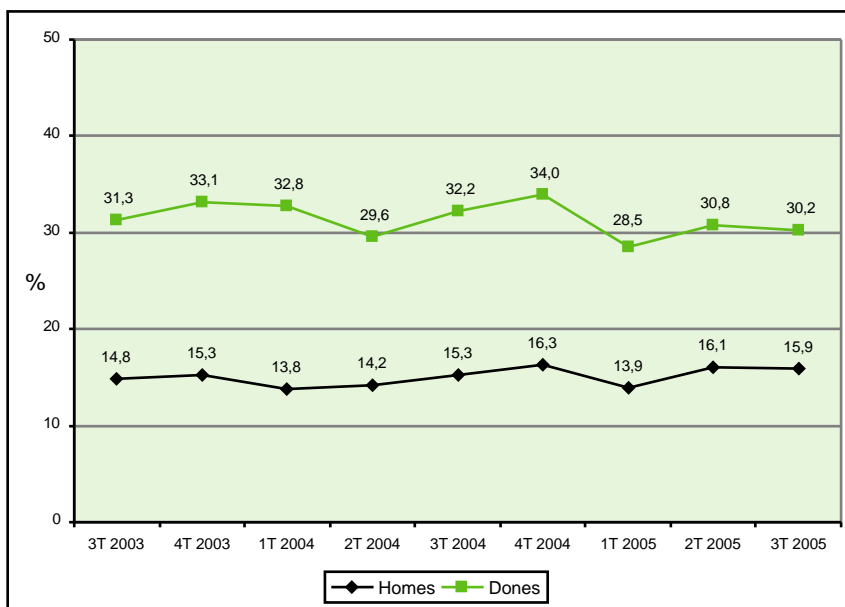
Font: OPMT-BL, a partir de les dades del Departament de Treball i Indústria

Taula 16. Distribució dels contractes registrats a temps parcial per sexe. Baix Llobregat

	Homes			Dones		
	n	% Total contractes		n	% Total contractes	
		a temps parcial	d'Homes		a temps parcial	de Dones
3T 2004	4.804	36,2	15,3	8.481	63,8	32,2
2T 2005	5.348	39,7	16,1	8.107	60,3	30,8
3T 2005	5.471	38,9	15,9	8.584	61,1	30,2
Variació (%)						
Trimestral	2,3	-	-	5,9	-	-
Anual	13,9	-	-	1,2	-	-

Font: OPMT-BL, a partir de les dades del Departament de Treball i Indústria

Gràfic 9. Evolució trimestral de la contractació a temps parcial sobre el total de contractes de cada sexe



Font: OPMT-BL, a partir de les dades del Departament de Treball i Indústria

Durant el tercer trimestre de 2005 la contractació a temps parcial ha augmentat tant entre els homes com entre les dones, tot i que en termes relatius la proporció d'aquest tipus de contractació sobre el total de contractes ha baixat en ambdós sexes. Les dones continuen concentrant la major part de contractes a temps parcial: el 61,1% del total de contractes d'aquest tipus. Aquest predomini es reflecteix també en l'anàlisi de la contractació global per sexes, el 30,2% dels contractes que signen les dones són a temps parcial, mentre que entre els homes aquest tipus de contracte representa el 15,9% del total.

Pel que respecta a la contractació realitzada per empreses de treball temporal, la variació en relació amb el trimestre anterior ha estat positiva, en acord amb l'augment total dels contractes i, més en concret, dels contractes temporals. Per sexes, es pot comprovar com són els homes els qui signen més contractes en aquest tipus d'empreses. El tercer trimestre de 2005, el 56,9% dels contractes signats en ETT's eren d'homes, davant el 43,1% que eren signats per dones. Sobre el total de contractes del mateix sexe, la contractació d'ETT representa un 31,6% en els homes i un 28,9% en les dones.

Taula 17. Distribució dels contractes registrats d'ETT per sexe. Baix Llobregat

	Homes			Dones		
	n	% Total contractes		n	% Total contractes	
		d'ETT	d'Homes		d'ETT	de Dones
3T 2004	9.813	57,1	31,2	7.379	42,9	28,1
2T 2005	9.940	57,1	29,9	7.456	42,9	28,4
3T 2005	10.849	56,9	31,6	8.227	43,1	28,9
Variació (%)						
Trimestral	9,1	-	-	10,3	-	-
Anual	10,6	-	-	11,5	-	-

Font: OPMT-BL, a partir de les dades del Departament de Treball i Indústria

L'anàlisi de la contractació en ETT per edat mostra com el grup d'edat més jove és el que presenta una major incidència. Així, el grup de 16 a 24 anys aplega el 44,7% del total de contractes registrats per empreses de treball temporal. El grup de 25 a 44 anys és el que presenta la proporció més elevada, del 49,6%, però cal tenir en compte que aquest és un grup d'edat més ampli i el grup dels joves gairebé presenta unes xifres equiparables. El grup de més edat aplega només el 5,7% del contractes registrats a ETT.

Si es té en compte la incidència entre el total de contractes signats per un mateix grup d'edat, es pot comprovar més clarament com el grup de 16 a 24 anys és el grup a on predomina la contractació d'ETT, ja que es signen a través d'aquest tipus d'empreses el 36,8% dels contractes d'aquest grup d'edat. Aquesta taxa baixa fins al 28,7% en el cas del grup d'edat intermedi, i fins al 16,3% en el grup dels més grans de 44 anys.

**Taula 18. Distribució dels contractes registrats d'ETT per grups d'edat. Baix Llobregat**

		3T 2004	2T 2005	3T 2005	Variació (%)	
					Trimestral	Anual
De 16 a 24 anys	n	8.240	7.542	8.529	13,1	3,5
	% Total contractes d'ETT	47,9	43,4	44,7	-	-
	% Total contractes 16-24	37,5	37,1	36,8	-	-
De 25 a 44 anys	n	8.093	8.876	9.458	6,6	16,9
	% Total contractes d'ETT	47,1	51,0	49,6	-	-
	% Total contractes 25-44	27,3	27,3	28,7	-	-
De 45 anys i més	n	859	978	1.089	11,3	26,8
	% Total contractes d'ETT	5,0	5,6	5,7	-	-
	% Total contractes 45 i més	13,9	14,7	16,3	-	-

Font: OPMT-BL, a partir de les dades del Departament de Treball i Indústria

**Taula 19. Contractació registrada d'estrangers per àmbits geogràfics**

	Baix Llobregat		Catalunya	
	n	% Total contractes	n	% Total contractes
3T 2004	8.679	15,0	121.931	18,8
2T 2005	11.013	18,5	160.065	23,4
3T 2005	12.233	19,5	177.527	25,1
Variació (%)				
Trimestral	11,1	-	10,9	-
Anual	40,9	-	45,6	-

Font: OPMT-BL, a partir de les dades del Departament de Treball i Indústria

La contractació registrada d'estrangers continua en augment durant aquest tercer trimestre, tant al Baix Llobregat com al conjunt de Catalunya. En el cas de la comarca, la contractació ha augmentat en 1.220 contractes respecte al segon trimestre (variació de l'11,1%). La proporció de contractes a estrangers signats a la comarca (19,5%) continua per sota de la proporció catalana (25,1%).

**Taula 20. Contractació registrada d'estrangers per sexe. Baix Llobregat**

	Homes		Dones	
	n	%	n	%
3T 2004	6.210	71,6	2.469	28,4
2T 2005	7.867	71,4	3.146	28,6
3T 2005	8.500	69,5	3.733	30,5
Variació (%)				
Trimestral	8,0	-	18,7	-
Anual	36,9	-	51,2	-

Font: OPMT-BL, a partir de les dades del Departament de Treball i Indústria

La contractació d'estrangers per sexes reflecteix que l'augment experimentat ha beneficiat més a les dones que als homes (variació del 18,7% davant el 8,0%). No obstant, la distribució dels contractes continua concentrant-se en la població masculina: el 69,5% dels contractes a estrangers registrats a la comarca van ser signats per homes. Per edats, les persones de 25 a 44 anys continuen essent les principals beneficiàries dels contractes a estrangers registrats a la comarca (74,3%), seguides del grup de joves (16,1%).

**Taula 21. Contractació registrada d'estrangers per grups d'edat. Baix Llobregat**

	De 16 a 24 anys		De 25 a 44 anys		De 45 anys i més	
	n	%	n	%	n	%
3T 2004	1.473	17,0	6.475	74,6	731	8,4
2T 2005	1.821	16,5	8.120	73,7	1.072	9,7
3T 2005	1.974	16,1	9.088	74,3	1.171	9,6
Variació (%)						
Trimestral	8,4	-	11,9	-	9,2	-
Anual	34,0	-	40,4	-	60,2	-

Font: OPMT-BL, a partir de les dades del Departament de Treball i Indústria

El sector dels serveis concentra la major part de la contractació a estrangers al tercer trimestre de 2005 (72,9%). Aquest trimestre també és el sector que més dinamisme ha presentat, seguit de la construcció. La indústria, al contrari, ha experimentat una reducció en la nova contractació a estrangers. Cal destacar però, que continuen existint notables diferències entre la distribució per sectors de la contractació general (taula 11) i la contractació d'estrangers (taula 22). La proporció d'estrangers contractats a la construcció (19,3%) és el doble que la proporció global de treballadors contractats en aquest sector (9,6%). Per contra, al sector industrial la proporció d'estrangers contractats (6,5%) és inferior a la proporció global de la contractació en aquest sector (10,3%).

**Taula 22. Contractació registrada d'estrangers per sectors econòmics. Baix Llobregat**

	Agricultura		Indústria		Construcció		Serveis	
	n	%	n	%	n	%	n	%
3T 2004	60	0,7	729	8,4	1.463	16,9	6.427	74,1
2T 2005	145	1,3	897	8,1	2.203	20,0	7.768	70,5
3T 2005	155	1,3	795	6,5	2.360	19,3	8.923	72,9
Variació (%)								
Trimestral	6,9	-	-11,4	-	7,1	-	14,9	-
Anual	158,3	-	9,1	-	61,3	-	38,8	-

Font: OPMT-BL, a partir de les dades del Departament de Treball i Indústria

El tipus més freqüent de contracte signat per estrangers durant el tercer trimestre de 2005 és el de durada indeterminada (4.186 contractes). El major increment respecte al trimestre anterior l'han experimentat els contractes de menys d'1 mes (32,3%) i en canvi han disminuït lleument els de durada indefinida (-4,0%). La taxa de temporalitat contractual dels estrangers és del 91,2% (davant el 89,7% del total de població).

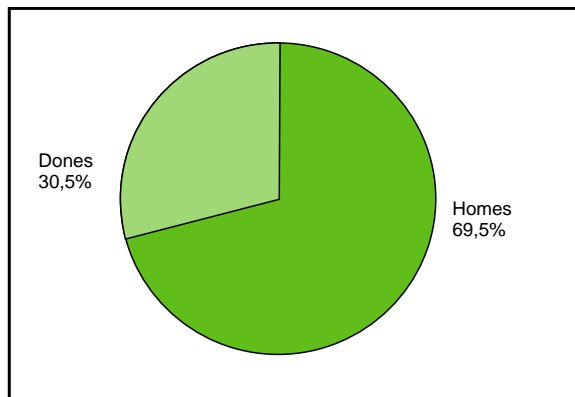
**Taula 23. Contractació registrada d'estrangers per durada del contracte. Baix Llobregat**

	3T 2004	2T 2005	3T 2005	Variació (%)	
				Trimestral	Anual
Fins a 1 mes	2.030	1.892	2.503	32,3	23,3
D'1 a 6 mesos	2.143	3.549	3.697	4,2	72,5
De 6 mesos o més	277	648	773	19,3	179,1
Durada indeterminada	3.404	3.805	4.186	10,0	23,0
Indefinits	825	1.119	1.074	-4,0	30,2
Total	8.679	11.013	12.233	11,1	40,9

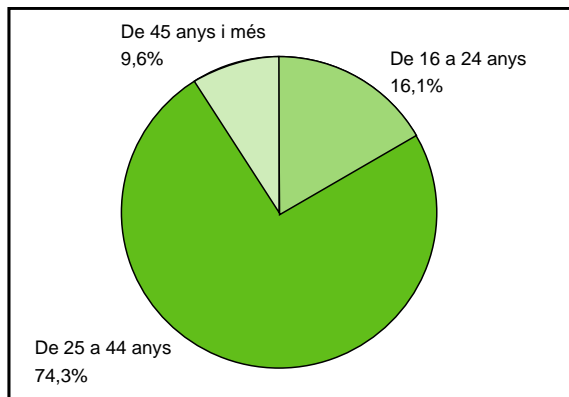
Font: OPMT-BL, a partir de les dades del Departament de Treball i Indústria



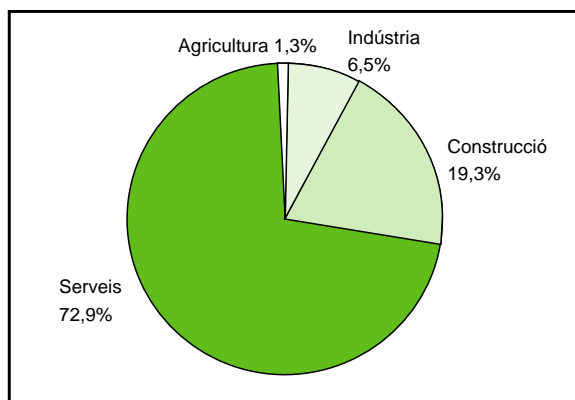
Gràfic 10. Distribució de la contractació registrada d'estrangers per sexe, grups d'edat, sectors econòmics i durada del contracte. Baix Llobregat. 3r trimestre 2005



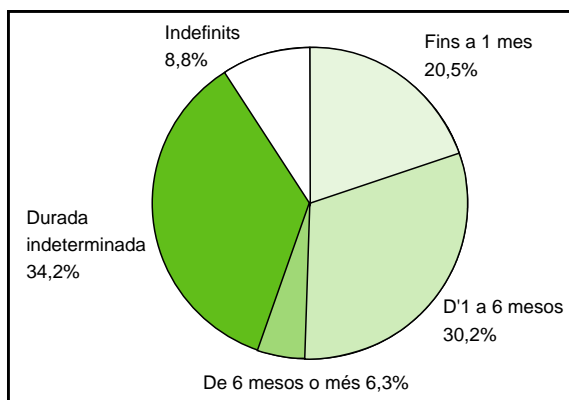
Font: OPMT-BL, a partir de les dades del Departament de Treball i Indústria



Font: OPMT-BL, a partir de les dades del Departament de Treball i Indústria



Font: OPMT-BL, a partir de les dades del Departament de Treball i Indústria



Font: OPMT-BL, a partir de les dades del Departament de Treball i Indústria

[Índex](#)

## 6. EMPRESSES, ASSALARIATS I AUTÒNOMS

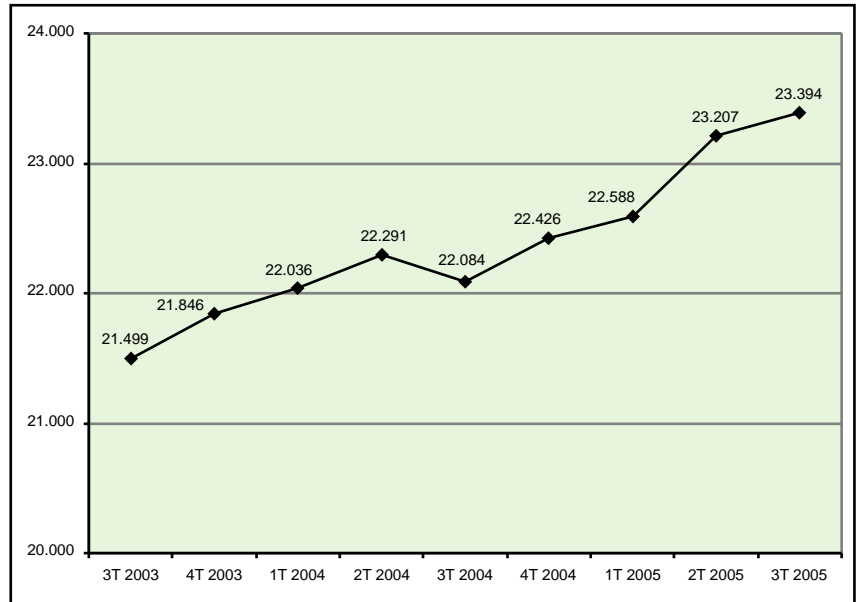
Taula 24. Empreses i assalariats. Baix Llobregat*2		
	Empreses	Assalariats
3T 2004	22.084	216.829
2T 2005	23.207	226.292
3T 2005	23.394	228.728
Variació(%)		
Trimestral	0,8	1,1
Anual	5,9	5,5

Font: OPMT-BL, a partir de les dades de l'INSS (Règim General)

2. Les dades d'aquest apartat corresponents a empreses i assalariats responen als centres de cotització a la Seguretat Social amb un o més treballadors assalariats que desenvolupen la seva activitat en un territori determinat. Donat que una empresa pot tenir més d'un centre de cotització, el fet d'emprar el terme "empresa" en aquest apartat no és del tot correcte. Amb tot i això, s'ha mantingut única i exclusivament per tal de no fer-ne excessivament carregosa la lectura de taules i comentaris.

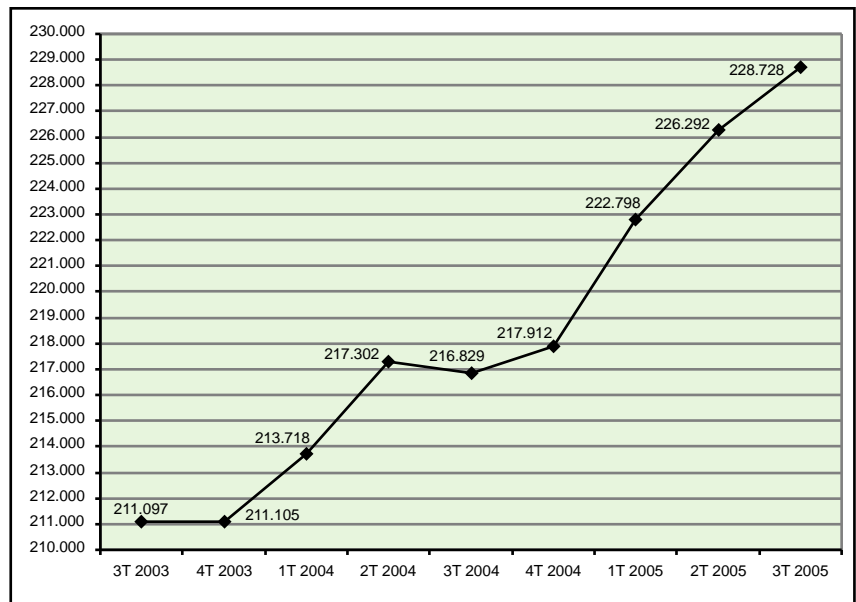
Al tercer trimestre de 2005 s'han enregistrat 23.394 empreses radicades al Baix Llobregat i el nombre d'assalariats s'ha situat en 228.728 persones. Aquestes dades mostren un augment tant d'empreses (0,8%) com d'assalariats (1,1%) en relació amb el trimestre anterior. Els gràfics 11 i 12 mostren com tant el nombre d'empreses com el d'assalariats continuen amb la tendència positiva experimentada al llarg dels anteriors trimestres. El gràfic 12 mostra com l'augment dels assalariats és especialment significatiu si es compara amb el mateix període de l'any anterior, en què es va reduir el nombre d'assalariats. En termes absoluts s'han enregistrat 2.436 assalariats més que al segon trimestre de 2005.

Gràfic 11. Evolució trimestral del nombre d'empreses. Baix Llobregat



Font: OPMT-BL, a partir de les dades de l'INSS (Règim General)

Gràfic 12. Evolució trimestral del nombre d'assalariats. Baix Llobregat



Font: OPMT-BL, a partir de les dades de l'INSS (Règim General)

Taula 25. Empreses i assalariats per grandària de l'empresa. Baix Llobregat

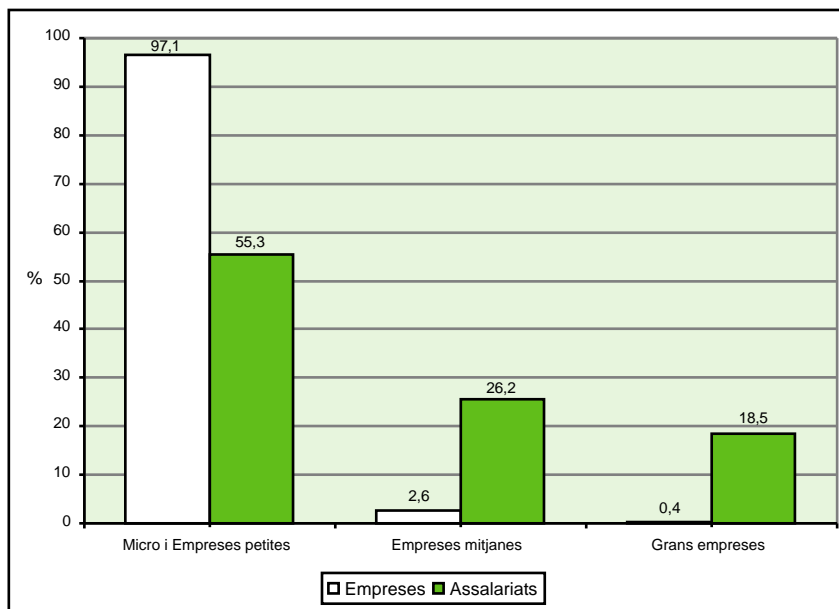
	Micro i Empreses petites (1 a 50 assalariats)		Empreses mitjanes (51 a 250 assalariats)		Grans empreses (251 i més assalariats)	
	Empreses	Assalariats	Empreses	Assalariats	Empreses	Assalariats
3T 2004	21.411	119.526	595	59.930	78	37.373
2T 2005	22.522	125.420	602	60.566	83	40.306
3T 2005	22.706	126.492	601	59.921	87	42.315
Variació (%)						
Trimestral	0,8	0,9	-0,2	-1,1	4,8	5,0
Anual	6,0	5,8	1,0	0,0	11,5	13,2

Font: OPMT-BL, a partir de les dades de l'INSS (Règim General)

Gràfic 13. Distribució de les empreses i assalariats per grandària de l'empresa. Baix Llobregat. 3r trimestre 2005

S'observa una tendència general de creixement al tercer trimestre del 2005 pel que fa a empreses i assalariats en totes les grandàries de l'empresa excepte en les empreses mitjanes que han disminuït lleugerament tenint en compte la variació trimestral, especialment pel que fa als assalariats (-1,1% de disminució, fet que significa en nombres absoluts, 645 assalariats menys respecte el trimestre anterior).

Pel que fa a la variació anual, aquesta mostra a grans trets una tendència positiva, essent l'augment més destacat el de les grans empreses amb un 11,5% pel que fa a empreses i un 13,2% d'assalariats.



Font: OPMT-BL, a partir de les dades de l'INSS (Règim General)

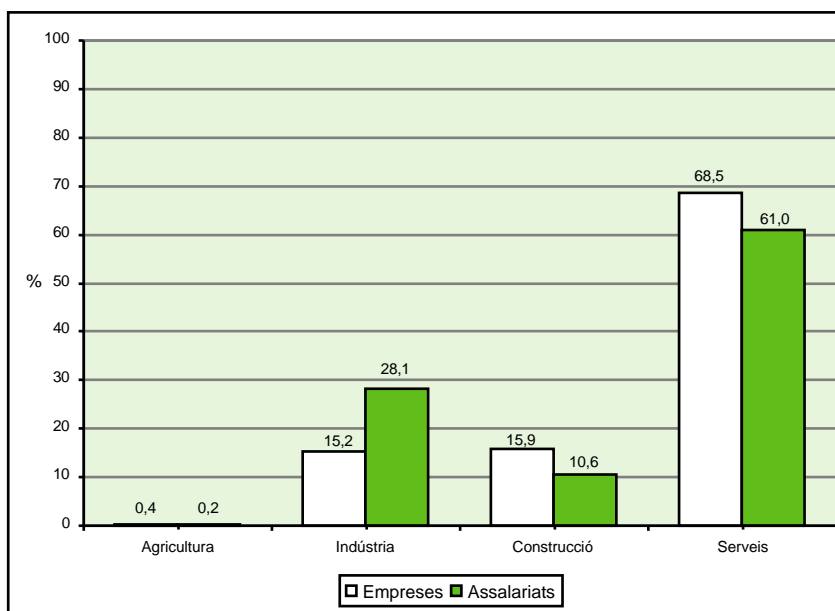
Pel que fa als sectors econòmics cal destacar la nova disminució del sector industrial, que un trimestre més torna a perdre pes tant pel que fa a empreses com a assalariats, en termes trimestrals i anuals. El sector de la construcció i el dels serveis presenten variacions positives en relació amb el trimestre anterior, superior en el cas dels serveis pel que fa a assalariats. En el cas de la variació interanual, el sector de la construcció és el que presenta un increment relatiu major, superior al 9% tant pel que fa a empreses com a assalariats. El sector dels serveis presenta el segon increment interanual més elevat.

Taula 26. Empreses i assalariats per sectors econòmics. Baix Llobregat

	Agricultura		Indústria		Construcció		Serveis	
	Empreses	Assalariats	Empreses	Assalariats	Empreses	Assalariats	Empreses	Assalariats
3T 2004	74	475	3.644	66.211	3.369	22.165	14.993	127.970
2T 2005	80	468	3.607	65.640	3.675	24.241	15.845	135.943
3T 2005	87	470	3.567	64.337	3.720	24.318	16.019	139.602
Variació (%)								
Trimestral	8,8	0,4	-1,1	-2,0	1,2	0,3	1,1	2,7
Anual	8,1	-1,5	-1,0	-0,9	9,1	9,4	5,7	6,2

Font: OPMT-BL, a partir de les dades de l'INSS (Règim General)

Gràfic 14. Distribució sectorial de les empreses i assalariats. Baix Llobregat. 3r trimestre 2005



Font: OPMT-BL, a partir de les dades de l'INSS (Règim General)

El comerç, la construcció i la indústria manufacturera són les tres activitats econòmiques que concentren més del 50% de les empreses del Baix Llobregat, concretament el 58,9%. Respecte al trimestre anterior és el sector de la indústria manufacturera l'única activitat que experimenta un decreixement (-1,1%) i disminueix el seu pes en la comarca. Pel que fa a la resta d'activitats, es pot destacar l'augment de les llars que ocupen personal domèstic, les empreses d'intermediació financera i d'activitats de transport, emmagatzematge i comunicacions.

Taula 27. Empreses per activitats econòmiques (CCAIE-93). Baix Llobregat. 3r trimestre 2005

	Empreses	% total	% acumulat	Variació (%)	
				Trimestral	Anual
Comerç	6.532	27,9	27,9	0,2	3,9
Construcció	3.720	15,9	43,8	1,2	10,4
Indústries manufactureres	3.524	15,1	58,9	-1,1	-2,1
Activitats immobiliàries i de lloguer; serveis empresarials	3.011	12,9	71,8	3,8	12,0
Hoteleria	1.815	7,8	79,5	0,8	10,2
Transport, emmagatzematge i comunicacions	1.681	7,2	86,7	2,5	12,7
Altres activitats socials i de serveis prestats a la comunitat; serveis personals	1.499	6,4	93,1	-0,2	6,7
Activitats sanitàries i veterinàries; assistència social	557	2,4	95,5	0,7	-0,4
Educació	478	2,0	97,5	0,6	-0,2
Intermediació financera	186	0,8	98,3	2,8	8,8
Administració pública, defensa i seguretat social obligatòria	175	0,7	99,1	-4,9	1,7
Llars que ocupen a personal domèstic	87	0,4	99,4	8,8	17,6
Agricultura, ramaderia, caça i silvicultura	85	0,4	99,8	-4,5	-7,6
Indústries extractives	22	0,1	99,9	0,0	-4,3
Producció i distribució d'energia elèctrica, gas i aigua	21	0,1	100	0,0	-8,7
No codificat	1	0,0	100	0,0	-75,0
<b>Total</b>	<b>23.394</b>	<b>100</b>	<b>100</b>	<b>0,8</b>	<b>5,9</b>

Font: OPMT-BL, a partir de les dades de l'INSS (Règim General)

Pel que fa a l'evolució dels assalariats per activitats econòmiques, el 61,4% dels assalariats es concentren, igual que en el trimestre anterior, en la indústria manufacturera, el comerç i les activitats immobiliàries i de serveis a les empreses. D'aquestes tres activitats, és aquesta darrera, amb un 4,1%, l'única que aquest trimestre ha experimentat un increment pel que fa a assalariats. La construcció, amb un 10,6% del total d'assalariats, ha experimentat un augment més suau. D'una altra banda, cal ressaltar l'augment del nombre d'assalariats de les activitats d'hoteleria (13,4%).

Taula 28. Assalariats per activitats econòmiques (CCAE-93). Baix Llobregat. 3r trimestre 2005					
	Assalariats	% total	% acumulat	Variació (%)	
				Trimestral	Anual
Indústria manufacturera	63.613	27,8	27,8	-2,0	-2,9
Comerç	48.869	21,4	49,2	-0,7	4,9
Activitats immobiliàries i de lloguer; serveis empresarials	27.873	12,2	61,4	4,1	19,3
Construcció	24.318	10,6	72,0	0,3	9,7
Transport, emmagatzematge i comunicacions	15.822	6,9	78,9	3,5	8,0
Hoteleria	13.451	5,9	84,8	13,4	13,4
Altres activitats socials i de serveis prestats a la comunitat; serveis personals	9.778	4,3	89,1	1,4	7,3
Activitats sanitàries i veterinàries; assistència social	8.670	3,8	92,9	5,5	9,1
Administració pública, defensa i seguretat social obligatòria	7.570	3,3	96,2	-3,1	1,7
Educació	6.669	2,9	99,1	6,8	3,9
Intermediació financera	776	0,3	99,4	3,3	74,8
Agricultura, ramaderia, caça i silvicultura	470	0,2	99,6	0,4	-1,1
Producció i distribució d'energia elèctrica, gas i aigua	469	0,2	99,8	0,4	4,7
Indústries extractives	255	0,1	99,9	0,4	-1,5
Llars que ocupen a personal domèstic	124	0,1	100	-5,3	-8,1
No codificat	1	0,0	100	-80,0	-87,5
<b>Total</b>	<b>228.728</b>	<b>100</b>	<b>100</b>	<b>1,1</b>	<b>5,5</b>

Font: OPMT-BL, a partir de les dades de l'INSS (Règim General)

Així doncs, pel que fa a les activitats més dinàmiques, són les activitats immobiliàries i de lloguer i serveis empresarials (pel que fa a empreses) i l'hoteleria (pel que fa a assalariats), les activitats econòmiques que experimenten un creixement més destacat, del 3,8% les primeres i del 13,4% les segones.

D'una altra banda, la indústria manufacturera és l'activitat menys dinàmica del trimestre pel que fa a empreses (-1,1%). Pel que fa a assalariats, l'activitat que presenta una major reducció és l'administració pública (-3,1%).

Taula 29. Distribució de les empreses i assalariats segons les activitats econòmiques més dinàmiques del trimestre. Baix Llobregat. 3r trimestre 2005. *3				
		n	Variació absoluta	Variació relativa (%)
Empreses	Activitats immobiliàries i de lloguer; serveis empresarials	3.011	109	3,8
	Transport, emmagatzematge i comunicacions	1.681	41	2,5
	Construcció	3.720	45	1,2
Assalariats	Hoteleria	13.451	1.585	13,4
	Educació	6.669	425	6,8
	Activitats sanitàries i veterinàries; assistència social	8.670	449	5,5

Font: OPMT-BL, a partir de les dades de l'INSS (Règim General)

3. En la present anàlisi, només s'han tingut en compte les activitats econòmiques a 2 dígits de la CCAE-93 que suposen més d'un 1% del total d'empreses i d'assalariats de la comarca del Baix Llobregat, per evitar així distorsions provocades per activitats amb un increment relatiu d'empreses o d'assalariats molt elevat però poc rellevant degut a la poca importància en termes absoluts.

**Taula 30. Distribució de les empreses i assalariats segons les activitats econòmiques menys dinàmiques del trimestre. Baix Llobregat. 3r trimestre 2005.**

		n	Variació absoluta	Variació relativa (%)
Empreses	Indústria manufacturera	3.524	-40	-1,1
	Altres activitats socials i de serveis prestats a la comunitat; serveis personals	1.499	-3	-0,2
	Comerç	6.532	15	0,2
Assalariats	Administració pública, defensa i seguretat social obligatòria	7.570	-243	-3,1
	Indústria manufacturera	63.613	-1.306	-2,0
	Comerç	48.869	-339	-0,7

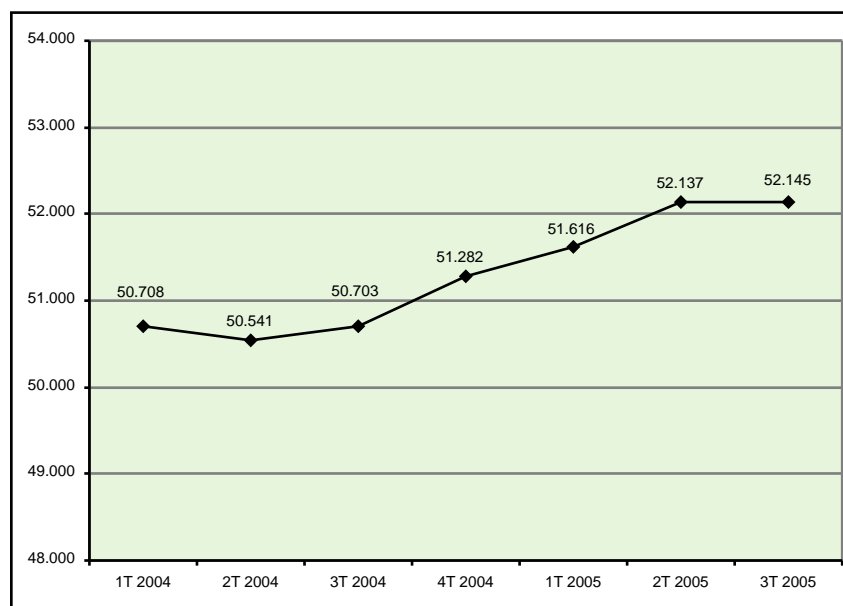
Font: OPMT-BL, a partir de les dades de l'INSS (Règim General)

El nombre d'autònoms a la comarca continua amb la tendència positiva de creixement, tot i que aquesta s'ha suavitzat. Aquest trimestre s'han registrat 8 autònoms més que signifiquen una variació anual del 2,8%.

<b>Taula 31. Autònoms. Baix Llobregat</b>	
	Autònoms
3T 2004	50.703
2T 2005	52.137
3T 2005	52.145
Variació(%)	
Trimestral	0,0
Anual	2,8

Font: OPMT-BL, a partir de les dades de l'INSS (Règim Autònoms)

**Gràfic 15. Evolució trimestral del nombre d'autònoms. Baix Llobregat**



Font: OPMT-BL, a partir de les dades de l'INSS (Règim Autònoms)

**Taula 32. Autònoms per sectors econòmics. Baix Llobregat**

	Agricultura	Indústria	Construcció	Serveis	NC
3T 2004	204	4.927	8.980	36.525	67
2T 2005	221	4.895	9.396	37.564	61
3T 2005	227	4.870	9.434	37.554	60
Variació (%)					
Trimestral	2,7	-0,5	0,4	0,0	-1,6
Anual	11,3	-1,2	5,1	2,8	-10,4

Font: OPMT-BL, a partir de les dades de l'INSS (Règim Autònoms)

El principal sector econòmic per nombre d'autònoms és el sector serveis amb un total de 37.554 autònoms, molt superior als 9.434 i 4.870 que mostren els sectors de la construcció i la indústria, respectivament. Respecte al trimestre anterior, només el sector industrial mostra un decrement del -0,5%. D'aquests grans sectors es pot destacar el comerç amb un total de 14.579 autònoms, el transport amb un total de 6.570 autònoms o les activitats immobiliàries i de lloguer amb 5.963 autònoms.

Taula 33. Autònoms per activitats econòmiques (CCAIE-93). Baix Llobregat. 3r trimestre 2005

	Autònoms	% total	% acumulat	Variació (%)	
				Trimestral	Anual
Comerç	14.579	28,0	28,0	-0,4	1,0
Construcció	9.434	18,1	46,1	0,4	5,1
Transport, emmagatzematge i comunicacions	6.570	12,6	58,6	0,0	1,8
Activitats immobiliàries i de lloguer; serveis empresarials	5.963	11,4	70,1	1,5	10,8
Indústria manufacturera	4.844	9,3	79,4	-0,5	-1,1
Hostaleria	4.688	9,0	88,4	-0,5	0,5
Altres activitats socials i de serveis prestats a la comunitat; serveis personals	3.388	6,5	94,9	-0,3	1,1
Activitats sanitàries i veterinàries, assistència social	965	1,9	96,7	0,2	8,2
Educació	767	1,5	98,2	-0,6	2,0
Mediació financera	629	1,2	99,4	0,0	7,2
Agricultura, ramaderia, caça i silvicultura	227	0,4	99,8	2,7	11,3
Indústries extractives	18	0,0	99,9	0,0	-10,0
Producció i distribució d'energia elèctrica, gas i aigua	8	0,0	99,9	-20,0	0,0
Administració pública, defensa i Seguretat Social obligatòria	4	0,0	99,9	0,0	0,0
Llars que ocupen a personal domèstic	1	0,0	99,9	0,0	0,0
No codificat	60	0,1	100	-1,6	-10,4
<b>Total</b>	<b>52.145</b>	<b>100</b>	<b>100</b>	<b>0,0</b>	<b>2,8</b>

Font: OPMT-BL, a partir de les dades de l'INSS (Règim Autònoms)

[Índex](#)

## 7. EXPEDIENTS DE REGULACIÓ D'OCUPACIÓ

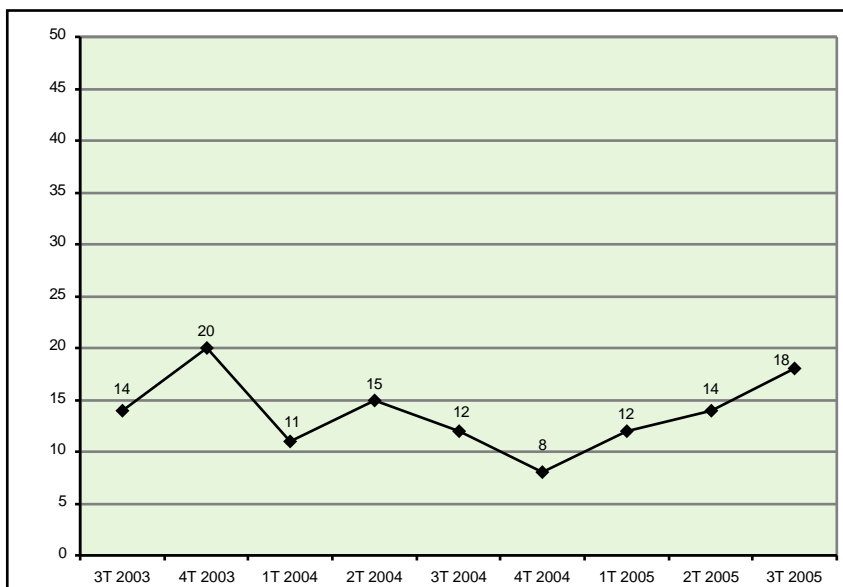
El nombre d'expedients de regulació autoritzats a la comarca el tercer trimestre de 2005 és de 18, fet que suposa un augment en relació amb el trimestre anterior. El nombre de treballadors afectats però, ha disminuït, situant-se en 504. Les dades mostren com, en el cas dels expedients s'ha produït un augment durant tots els trimestres de l'any 2005, tot i que en el cas dels treballadors afectats aquesta tendència es trenca en aquest tercer trimestre, donat que s'experimenta una reducció.

Taula 34. Expedients de regulació d'ocupació i treballadors afectats per àmbits geogràfics

	Baix Llobregat		Catalunya	
	Expedients autoritzats	Treballadors afectats	Expedients autoritzats	Treballadors afectats
3T 2004	12	217	148	2.732
2T 2005	14	684	140	3.624
3T 2005	18	504	121	3.459
Variació (%)				
Trimestral	28,6	-26,3	-13,6	-4,6
Anual	50,0	132,3	-18,2	26,6

Font: OPMT-BL, a partir de les dades del Departament de Treball i Indústria

Gràfic 16. Evolució trimestral del nombre d'expedients de regulació d'ocupació. Baix Llobregat

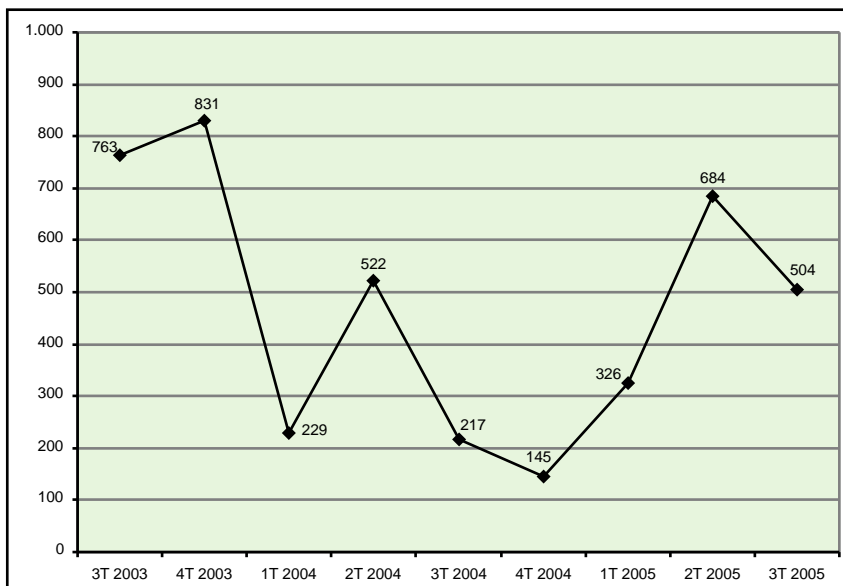


Font: OPMT-BL, a partir de les dades del Departament de Treball i Indústria

Amb tot i això, cal dir que durant els primers tres trimestres de 2005, el nombre de treballadors afectats per regulació d'ocupació és superior al de tot l'any 2004.

Catalunya mostra un total de 121 expedients autoritzats i de 3.459 treballadors afectats que suposen una disminució del -13,6% i del -4,6%, respectivament, en relació amb el trimestre anterior.

Gràfic 17. Evolució trimestral del nombre de treballadors afectats. Baix Llobregat



Font: OPMT-BL, a partir de les dades del Departament de Treball i Indústria

Si s'observen els expedients de regulació segons el tipus de mesura adoptada destaca la rescissió del contracte com a mesura més utilitzada amb un total de 16 expedients que afecten a 493 treballadors, fet que suposa un augment respecte a l'anterior trimestre. Només hi ha dos expedients de regulació mitjançant la suspensió del contracte que afecten a un total d'11 treballadors. No s'ha produït cap expedient de reducció de la jornada.

Taula 35. Expedients de regulació d'ocupació i treballadors afectats per tipus de mesura adoptada. Baix Llobregat

	Rescissió		Suspensió		Reducció	
	Expedients regulació	Treballadors afectats	Expedients regulació	Treballadors afectats	Expedients regulació	Treballadors afectats
3T 2004	11	211	1	6	0	0
2T 2005	11	483	3	201	0	0
3T 2005	16	493	2	11	0	0
Variació (%)						
Trimestral	45,5	2,1	-33,3	-94,5	0,0	0,0
Anual	45,5	133,6	100,0	83,3	0,0	0,0

Font: OPMT-BL, a partir de les dades del Departament de Treball i Indústria



Taula 36. Expedients de regulació d'ocupació i treballadors afectats per sectors econòmics. Baix Llobregat

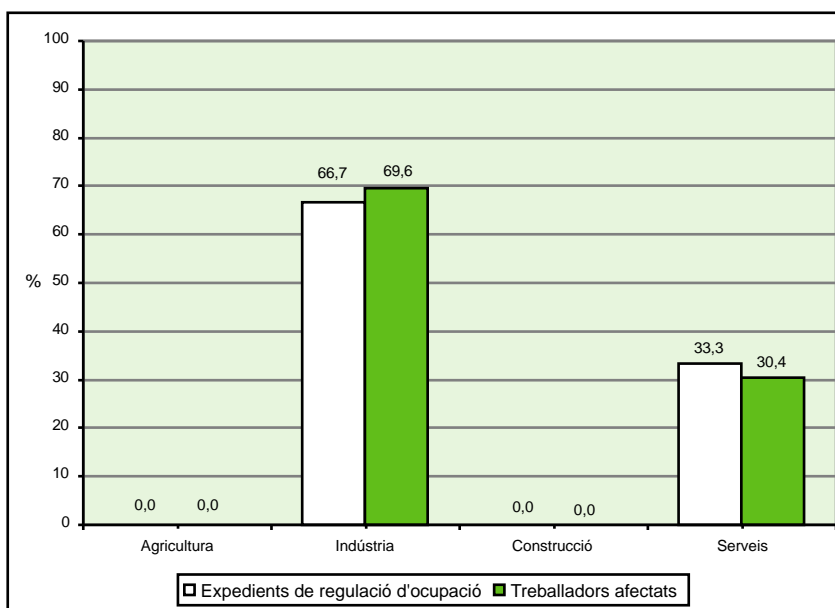
	Agricultura		Indústria		Construcció		Serveis	
	Expedients regulació	Treballadors afectats	Expedients regulació	Treballadors afectats	Expedients regulació	Treballadors afectats	Expedients regulació	Treballadors afectats
3T 2004	0	0	7	126	1	16	4	75
2T 2005	0	0	9	196	1	285	4	203
3T 2005	0	0	12	351	0	0	6	153
Variació (%)								
Trimestral	0,0	0,0	33,3	79,1	-100,0	-100,0	50,0	-24,6
Anual	0,0	0,0	71,4	178,6	-100,0	-100,0	50,0	104,0

Font: OPMT-BL, a partir de les dades del Departament de Treball i Indústria

Gràfic 18. Distribució sectorial dels expedients de regulació i treballadors afectats. Baix Llobregat. 3r trimestre 2005

Pel que fa al expedients en funció del sector econòmic, al tercer trimestre de 2005 continua essent la indústria el sector que concentra més casos, amb 12 expedients de regulació que han afectat a un total de 351 treballadors. Juntament amb el sector dels serveis amb un total de 6 expedients que han afectat a 153 treballadors, conformen el total de la comarca.

A les variacions respecte al trimestre anterior destaca l'augment del sector industrial tant en nombre d'expedients com de treballadors afectats, mentre que el sector terciari presenta una disminució en el total de persones afectades.



Font: OPMT-BL, a partir de les dades del Departament de Treball i Indústria

[Índex](#)

## 8. SINISTRALITAT LABORAL

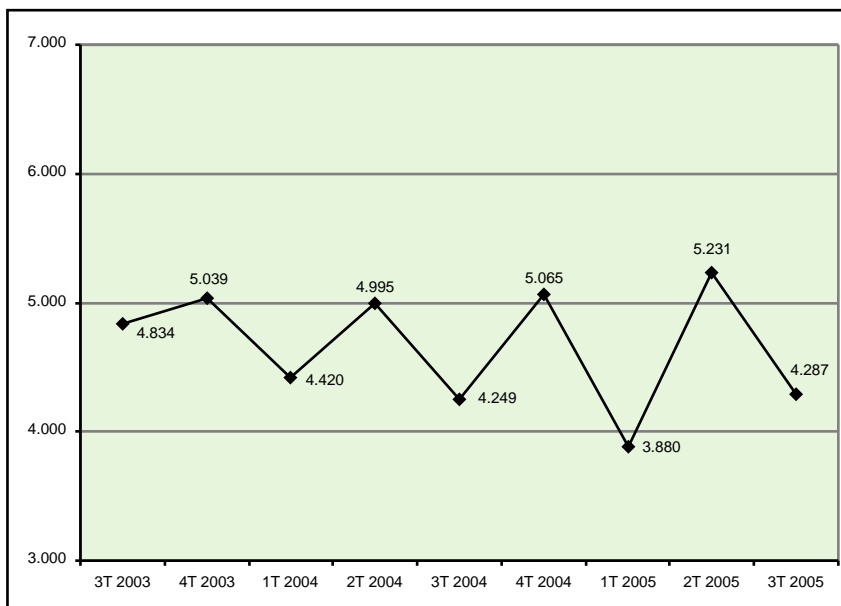
L'anàlisi de la sinistralitat laboral durant el tercer trimestre de 2005 reflecteix una disminució en el nombre d'accidents laborals amb baixa, tant al Baix Llobregat com al conjunt de Catalunya. En el cas de la comarca, s'ha baixat dels 5.231 accidents del trimestre anterior als 4.287 del tercer trimestre. Això suposa una disminució en el nombre de sinistres del -18,0%. A Catalunya, la disminució ha portat a un total de 36.648 casos recollits el present trimestre.

Taula 37. Accidents laborals per àmbits geogràfics

	Baix Llobregat	Catalunya
3T 2004	4.249	38.255
2T 2005	5.231	43.036
3T 2005	4.287	36.648
Variació (%)		
Trimestral	-18,0	-14,8
Anual	0,9	-4,2

Font: OPMT-BL, a partir de les dades del Departament de Treball i Indústria

Gràfic 19. Evolució trimestral del nombre d'accidents laborals. Baix Llobregat



Font: OPMT-BL, a partir de les dades del Departament de Treball i Indústria

Segons la gravetat dels accidents laborals a la comarca, es pot comprovar com la gran majoria (el 99,3%) són accidents considerats com a lleus. S'ha produït un accident mortal.

Pel que fa als accidents laborals segons el sector econòmic en el qual es donen destaquen tant el sector serveis amb un total de 1.950 casos (un 45,5% del total d'accidents) com el sector de la indústria amb 1.552 (un 36,2% dels casos). D'entre aquests dos sectors cal dir que l'industrial ha experimentat una major reducció en termes relatius. El sector de la construcció mostra 763 accidents, mentre que el sector agrari mostra un total de 22 casos.

Taula 38. Accidents laborals per gravetat. Baix Llobregat

		3T 2004	2T 2005	3T 2005	Variació (%)	
					Trimestral	Anual
Lleus	n	4.205	5.193	4.257	-18,0	1,2
	%	99,0	99,3	99,3	-	-
Greus	n	41	36	29	-19,4	-29,3
	%	1,0	0,7	0,7	-	-
Mortals	n	3	2	1	-50,0	-66,7
	%	0,1	0,0	0,0	-	-
Total	n	4.249	5.231	4.287	-18,0	0,9
	%	100	100	100	-	-

Font: OPMT-BL, a partir de les dades del Departament de Treball i Indústria

Taula 39. Accidents laborals per sectors econòmics. Baix Llobregat

		3T 2004	2T 2005	3T 2005	Variació (%)	
					Trimestral	Anual
Agricultura	n	20	17	22	29,4	10,0
	%	0,5	0,3	0,5	-	-
Indústria	n	1.550	2.117	1.552	-26,7	0,1
	%	36,5	40,5	36,2	-	-
Construcció	n	728	888	763	-14,1	4,8
	%	17,1	17,0	17,8	-	-
Serveis	n	1.951	2.209	1.950	-11,7	-0,1
	%	45,9	42,2	45,5	-	-
Total	n	4.249	5.231	4.287	-18,0	0,9
	%	100	100	100	-	-

Font: OPMT-BL, a partir de les dades del Departament de Treball i Indústria

## 9. PRINCIPALS DADES PER MUNICIPIS

ATUR REGISTRAT 3r trimestre 2005							
	Atur registrat	Taxa total	Taxa homes	Taxa dones	Taxa <25	Taxa 25-44	Taxa >44
Cornellà de Llobregat	3.467	8,7	7,0	11,3	5,8	7,5	13,1
Esplugues de Llobregat	1.717	7,5	5,4	10,5	5,0	6,4	10,4
Sant Boi de Llobregat	3.420	8,8	6,4	12,5	6,3	8,1	12,1
Sant Joan Despí	1.162	7,8	5,6	10,7	5,7	6,6	11,4
Sant Just Desvern	402	5,8	4,9	6,8	3,3	5,4	7,0
<b>ZONA CENTRE</b>	<b>10.168</b>	<b>8,3</b>	<b>6,2</b>	<b>11,1</b>	<b>5,7</b>	<b>7,3</b>	<b>11,6</b>
Begues	156	6,2	3,7	9,4	4,0	5,2	9,2
Castelldefels	1.867	7,5	5,6	10,2	4,4	7,1	9,8
El Prat del Llobregat	2.925	9,3	7,0	12,7	6,9	7,8	14,0
Gavà	1.691	8,6	5,7	13,0	6,5	7,7	12,0
Sant Climent de Llobregat	123	7,4	5,1	10,6	5,9	6,8	9,8
Viladecans	3.026	10,2	6,7	15,4	7,1	9,0	15,4
<b>ZONA DELTA</b>	<b>9.788</b>	<b>8,9</b>	<b>6,3</b>	<b>12,8</b>	<b>6,4</b>	<b>7,9</b>	<b>12,8</b>
Abdera	418	8,8	6,0	13,1	5,8	7,8	13,0
Castellví de Rosanes	35	5,6	3,8	8,3	3,6	4,4	8,5
Collbató	103	8,0	5,5	12,1	2,2	7,8	11,1
Esparreguera	973	10,5	6,2	16,9	6,7	9,4	15,4
Martorell	1.019	8,5	5,9	12,3	4,8	7,8	12,3
Olesa de Montserrat	976	11,1	7,5	16,3	5,7	9,6	18,1
Sant Andreu de la Barca	1.085	9,0	5,9	13,6	5,7	8,3	13,4
Sant Esteve Sesrovires	217	8,3	6,0	11,9	6,7	7,0	12,0
<b>ZONA NORD</b>	<b>4.826</b>	<b>9,4</b>	<b>6,2</b>	<b>14,1</b>	<b>5,6</b>	<b>8,4</b>	<b>14,1</b>
Cervelló	341	10,8	7,2	16,1	7,6	9,5	14,6
Corbera de Llobregat	417	8,5	5,2	13,1	6,1	8,1	10,2
El Papiol	127	8,0	6,5	10,4	6,2	7,6	9,9
La Palma de Cervelló	24	1,8	0,7	3,1	0,9	2,0	1,5
Molins de Rei	880	8,3	5,9	11,6	5,3	7,4	11,9
Pallejà	381	8,8	5,9	13,0	5,7	8,6	11,0
Sant Feliu de Llobregat	1.839	8,6	6,4	11,6	5,3	7,3	13,2
Sant Vicenç dels Horts	1.070	8,5	6,0	12,3	7,4	7,5	11,9
Santa Coloma de Cervelló	206	6,6	4,2	9,8	4,9	6,3	8,6
Torrelles de Llobregat	159	8,2	5,8	11,3	7,1	7,6	10,0
Vallirana	502	10,3	6,6	15,6	6,5	10,4	12,1
<b>ZONA VALL BAIXA</b>	<b>5.947</b>	<b>8,5</b>	<b>6,0</b>	<b>12,1</b>	<b>6,0</b>	<b>7,7</b>	<b>11,8</b>
<b>BAIX LLOBREGAT</b>	<b>30.729</b>	<b>8,7</b>	<b>6,2</b>	<b>12,2</b>	<b>6,0</b>	<b>7,7</b>	<b>12,3</b>

Font: OPMT-BL, a partir de les dades del Departament de Treball i Indústria

**CONTRACTACIÓ REGISTRADA (1) 3r trimestre 2005**

	Contractes registrats	Variació trimestre anterior (%)	Homes	Dones	<25	25-44	>44
Cornellà de Llobregat	4.898	-12,2	2.638	2.260	1.855	2.545	498
Esplugues de Llobregat	4.363	34,0	1.819	2.544	1.829	2.109	425
Sant Boi de Llobregat	8.500	8,0	4.042	4.458	3.549	4.037	914
Sant Joan Despí	2.134	24,5	1.067	1.067	722	1.170	242
Sant Just Desvern	1.461	-7,8	842	619	445	839	177
<b>ZONA CENTRE</b>	<b>21.356</b>	<b>6,8</b>	<b>10.408</b>	<b>10.948</b>	<b>8.400</b>	<b>10.700</b>	<b>2.256</b>
Begues	163	1,2	92	71	47	92	24
Castelldefels	2.740	30,4	1.457	1.283	972	1.432	336
El Prat del Llobregat	7.199	-1,3	4.435	2.764	2.435	3.991	773
Gavà	2.763	-3,5	1.599	1.164	1.050	1.450	263
Sant Climent de Llobregat	151	25,8	95	56	35	95	21
Viladecans	3.930	-7,4	2.396	1.534	1.456	2.026	448
<b>ZONA DELTA</b>	<b>16.946</b>	<b>1,0</b>	<b>10.074</b>	<b>6.872</b>	<b>5.995</b>	<b>9.086</b>	<b>1.865</b>
Abrera	1.497	14,6	858	639	528	791	178
Castellví de Rosanes	298	12,5	152	146	79	204	15
Collbató	152	14,3	99	53	29	91	32
Esparreguera	1.196	-5,0	684	512	474	591	131
Martorell	5.809	-1,2	3.359	2.450	1.854	3.283	672
Olesa de Montserrat	754	7,1	377	377	243	422	89
Sant Andreu de la Barca	3.310	10,4	1.974	1.336	1.114	1.917	279
Sant Esteve Sesrovires	1.647	16,6	895	752	611	901	135
<b>ZONA NORD</b>	<b>14.663</b>	<b>5,1</b>	<b>8.398</b>	<b>6.265</b>	<b>4.932</b>	<b>8.200</b>	<b>1.53</b>
Cervelló	336	-6,7	208	128	127	168	41
Corbera de Llobregat	373	-8,6	244	129	102	222	49
El Papiol	392	24,4	263	129	115	231	46
La Palma de Cervelló	106	-3,6	57	49	33	56	17
Molins de Rei	2.458	16,3	1.297	1.161	1.017	1.185	256
Pallejà	537	28,5	279	258	171	310	56
Sant Feliu de Llobregat	2.438	11,6	1.245	1.193	878	1.282	278
Sant Vicenç dels Horts	2.326	21,5	1.400	926	1.156	978	192
Santa Coloma de Cervelló	327	6,2	194	133	97	198	32
Torrelles de Llobregat	111	-15,9	37	74	29	66	16
Vallirana	396	-20,0	240	156	134	216	46
<b>ZONA VALL BAIXA</b>	<b>9.800</b>	<b>11,9</b>	<b>5.464</b>	<b>4.336</b>	<b>3.859</b>	<b>4.912</b>	<b>1.029</b>
<b>BAIX LLOBREGAT</b>	<b>62.765</b>	<b>5,5</b>	<b>34.344</b>	<b>28.421</b>	<b>23.186</b>	<b>32.898</b>	<b>6.681</b>

Font: OPMT-BL, a partir de les dades del Departament de Treball i Indústria

**CONTRACTACIÓ REGISTRADA (2) 3r trimestre 2005**

	Agricultura	Indústria	Construcció	Serveis	Indefinits	Temporals	Temps parcial
Cornellà de Llobregat	2	328	654	3.914	660	4.238	1.513
Esplugues de Llobregat	1	265	343	3.754	391	3.972	779
Sant Boi de Llobregat	25	520	635	7.320	671	7.829	1.943
Sant Joan Despí	4	230	204	1.696	248	1.886	593
Sant Just Desvern	11	184	86	1.180	197	1.264	210
<b>ZONA CENTRE</b>	<b>43</b>	<b>1.527</b>	<b>1.922</b>	<b>17.864</b>	<b>2.167</b>	<b>19.189</b>	<b>5.038</b>
Begues	3	14	41	105	14	149	51
Castelldefels	12	78	389	2.261	369	2.371	797
El Prat del Llobregat	8	454	621	6.116	882	6.317	2.327
Gavà	27	293	309	2.134	316	2.447	640
Sant Climent de Llobregat	4	17	27	103	11	140	13
Viladecans	34	287	845	2.764	435	3.495	807
<b>ZONA DELTA</b>	<b>88</b>	<b>1.143</b>	<b>2.232</b>	<b>13.483</b>	<b>2.027</b>	<b>14.919</b>	<b>4.635</b>
Abrera	2	239	121	1.135	215	1.282	306
Castellví de Rosanes	4	43	8	243	25	273	6
Collbató	0	9	17	126	13	139	59
Esparreguera	2	171	96	927	148	1.048	260
Martorell	4	609	242	4.954	320	5.489	1.020
Olesa de Montserrat	6	100	139	509	138	616	164
Sant Andreu de la Barca	7	419	227	2.657	258	3.052	419
Sant Esteve Sesrovires	3	119	47	1.478	107	1.540	251
<b>ZONA NORD</b>	<b>28</b>	<b>1.709</b>	<b>897</b>	<b>12.029</b>	<b>1.224</b>	<b>13.439</b>	<b>2.485</b>
Cervelló	15	34	71	216	43	293	71
Corbera de Llobregat	11	31	120	211	54	319	104
El Papiol	4	130	23	235	33	359	42
La Palma de Cervelló	0	16	20	70	21	85	22
Molins de Rei	4	193	97	2.164	235	2.223	432
Pallejà	2	30	51	454	98	439	227
Sant Feliu de Llobregat	5	269	240	1.924	291	2.147	652
Sant Vicenç dels Horts	5	1.328	212	781	185	2.141	162
Santa Coloma de Cervelló	4	33	61	229	48	279	35
Torrelles de Llobregat	1	10	17	83	15	96	28
Vallirana	0	30	83	283	52	344	122
<b>ZONA VALL BAIXA</b>	<b>51</b>	<b>2.104</b>	<b>995</b>	<b>6.650</b>	<b>1.075</b>	<b>8.725</b>	<b>1.897</b>
<b>BAIX LLOBREGAT</b>	<b>210</b>	<b>6.483</b>	<b>6.046</b>	<b>50.026</b>	<b>6.493</b>	<b>56.272</b>	<b>14.055</b>

Font: OPMT-BL, a partir de les dades del Departament de Treball i Indústria

**EMPRESSES I ASSALARIATS (RÈGIM GENERAL) 3r trimestre 2005**

	Empreses	Variació trimestre anterior (%)	Assalariats	Variació trimestre anterior (%)	ASSALARIATS PER SECTORS			
					Agricultura	Indústria	Construcció	Serveis
Cornellà de Llobregat	2.683	1,6	26.669	2,5	1	5.817	4.221	16.630
Esplugues de Llobregat	1.464	-0,3	15.779	1,9	2	4.469	1.949	9.359
Sant Boi de Llobregat	2.233	0,4	22.331	0,2	25	4.630	2.453	15.222
Sant Joan Despí	922	0,3	12.920	-1,2	48	4.018	1.024	7.830
Sant Just Desvern	709	0,4	11.627	5,3	58	3.262	530	7.777
<b>ZONA CENTRE</b>	<b>8.011</b>	<b>0,7</b>	<b>89.326</b>	<b>1,6</b>	<b>134</b>	<b>22.196</b>	<b>10.177</b>	<b>56.818</b>
Begues	137	0,7	548	-0,4	8	73	77	390
Castelldefels	1.770	3,1	9.889	3,1	112	685	1.215	7.877
El Prat del Llobregat	1.737	1,0	25.764	-0,3	11	6.108	1.605	18.040
Gavà	1.478	1,1	11.698	0,5	36	3.053	1.645	6.964
Sant Climent de Llobregat	116	-5,7	803	-2,4	1	347	171	284
Viladecans	1.665	0,4	12.788	3,3	2	2.605	2.162	8.019
<b>ZONA DELTA</b>	<b>6.903</b>	<b>1,3</b>	<b>61.490</b>	<b>1,1</b>	<b>170</b>	<b>12.871</b>	<b>6.875</b>	<b>41.574</b>
Abdera	365	1,1	6.373	-0,4	2	3.503	300	2.568
Castellví de Rosanes	90	1,1	947	0,3	16	324	40	567
Collbató	84	7,7	489	2,9	0	93	79	317
Esparreguera	689	-0,6	5.147	-1,8	6	2.052	514	2.575
Martorell	850	0,4	11.032	0,1	6	2.470	584	7.972
Olesa de Montserrat	585	-1,5	3.642	-1,7	8	1.274	515	1.845
Sant Andreu de la Barca	884	1,7	9.636	2,8	35	4.638	676	4.287
Sant Esteve Sesrovires	262	3,1	3.819	2,6	2	1.604	209	2.004
<b>ZONA NORD</b>	<b>3.809</b>	<b>0,6</b>	<b>41.085</b>	<b>0,5</b>	<b>75</b>	<b>15.958</b>	<b>2.917</b>	<b>22.135</b>
Cervelló	197	3,1	1.463	1,9	1	591	209	662
Corbera de Llobregat	296	10,4	1.346	4,9	20	217	315	794
El Papiol	260	0,4	1.959	0,1	8	937	126	888
La Palma de Cervelló	116	-0,9	766	-7,4	6	237	186	337
Molins de Rei	924	-0,4	6.883	-1,4	5	2.167	485	4.226
Pallejà	272	-1,1	2.076	1,2	5	406	249	1.416
Sant Feliu de Llobregat	1.172	-1,1	9.967	-1,0	39	3.545	793	5.590
Sant Vicenç dels Horts	790	0,0	7.562	2,5	5	3.784	1.142	2.631
Santa Coloma de Cervelló	196	3,7	2.282	2,2	1	676	335	1.270
Torrelles de Llobregat	103	-7,2	505	-3,1	0	61	106	338
Vallirana	345	3,3	2.018	3,4	1	691	403	923
<b>ZONA VALL BAIXA</b>	<b>4.671</b>	<b>0,5</b>	<b>36.827</b>	<b>0,4</b>	<b>91</b>	<b>13.312</b>	<b>4.349</b>	<b>19.075</b>
<b>BAIX LLOBREGAT</b>	<b>23.394</b>	<b>0,8</b>	<b>228.728</b>	<b>1,1</b>	<b>470</b>	<b>64.337</b>	<b>24.318</b>	<b>139.602</b>

Font: OPMT-BL, a partir de les dades de l'INSS (Règim General i Règim Especial de la Mineria del Carbó)

AUTÒNOMS 3r trimestre 2005							
	Autònoms	Variació trimestre anterior (%)	Agricultura	Indústria	Construcció	Serveis	No consta
Cornellà de Llobregat	4.631	-1,4	5	438	835	3.348	5
Esplugues de Llobregat	3.687	-0,2	8	430	453	2.794	2
Sant Boi de Llobregat	5.087	0,3	13	415	1.082	3.568	9
Sant Joan Despí	2.167	-0,2	3	252	325	1.584	3
Sant Just Desvern	1.632	-0,4	13	176	149	1.287	7
<b>ZONA CENTRE</b>	<b>17.204</b>	<b>-0,4</b>	<b>42</b>	<b>1.711</b>	<b>2.844</b>	<b>12.581</b>	<b>26</b>
Begues	495	1,6	5	34	84	372	0
Castelldefels	4.880	1,1	18	352	746	3.760	4
El Prat del Llobregat	3.315	-0,9	13	295	511	2.491	5
Gavà	3.109	0,6	8	243	589	2.266	3
Sant Climent de Llobregat	309	1,3	9	28	61	211	0
Viladecans	4.171	-0,6	20	345	944	2.857	5
<b>ZONA DELTA</b>	<b>16.279</b>	<b>0,2</b>	<b>73</b>	<b>1.297</b>	<b>2.935</b>	<b>11.957</b>	<b>17</b>
Abrera	633	0,8	8	52	137	436	0
Castellví de Rosanes	119	0,8	3	18	14	84	0
Collbató	278	0,0	0	21	63	193	1
Esparreguera	1.349	0,5	10	134	273	931	1
Martorell	1.425	-0,8	5	142	238	1.040	0
Olesa de Montserrat	1.434	1,2	4	122	351	956	1
Sant Andreu de la Barca	1.372	0,4	9	104	300	959	0
Sant Esteve Sesrovires	444	-1,1	5	46	90	303	0
<b>ZONA NORD</b>	<b>7.054</b>	<b>0,3</b>	<b>44</b>	<b>639</b>	<b>1.466</b>	<b>4.902</b>	<b>3</b>
Cervelló	688	1,2	5	67	132	484	0
Corbera de Llobregat	1.187	1,6	7	91	269	819	1
El Papiol	346	-0,3	9	48	70	218	1
La Palma de Cervelló	286	0,7	4	25	51	206	0
Molins de Rei	1.722	-0,1	7	211	222	1.278	4
Pallejà	790	1,8	4	66	137	582	1
Sant Feliu de Llobregat	2.797	-0,8	10	335	472	1.976	4
Sant Vicenç dels Horts	1.809	-0,3	9	191	418	1.191	0
Santa Coloma de Cervelló	477	0,8	3	51	93	330	0
Torrelles de Llobregat	413	1,2	5	33	77	296	2
Vallirana	1.093	1,0	5	105	248	734	1
<b>ZONA VALL BAIXA</b>	<b>11.608</b>	<b>0,3</b>	<b>68</b>	<b>1.223</b>	<b>2.189</b>	<b>8.114</b>	<b>14</b>
<b>BAIX LLOBREGAT</b>	<b>52.145</b>	<b>0,0</b>	<b>227</b>	<b>4.870</b>	<b>9.434</b>	<b>37.554</b>	<b>60</b>

Font: OPMT-BL, a partir de les dades de l'INSS (Règim Autònoms)

[Índex](#)



Consell Comarcal  
del Baix Llobregat



Diputació  
Barcelona  
xarxa de municipis



Generalitat de Catalunya  
Servei d'Ocupació de Catalunya

UNIÓ EUROPEA  
Fons Social Europeu



**Edició i coordinació:** Consell Comarcal del Baix Llobregat  
Àrea de Promoció Econòmica  
Observatori Permanent del Mercat de Treball del Baix Llobregat

**Producció gràfica:** r&p asociados

Abril 2006